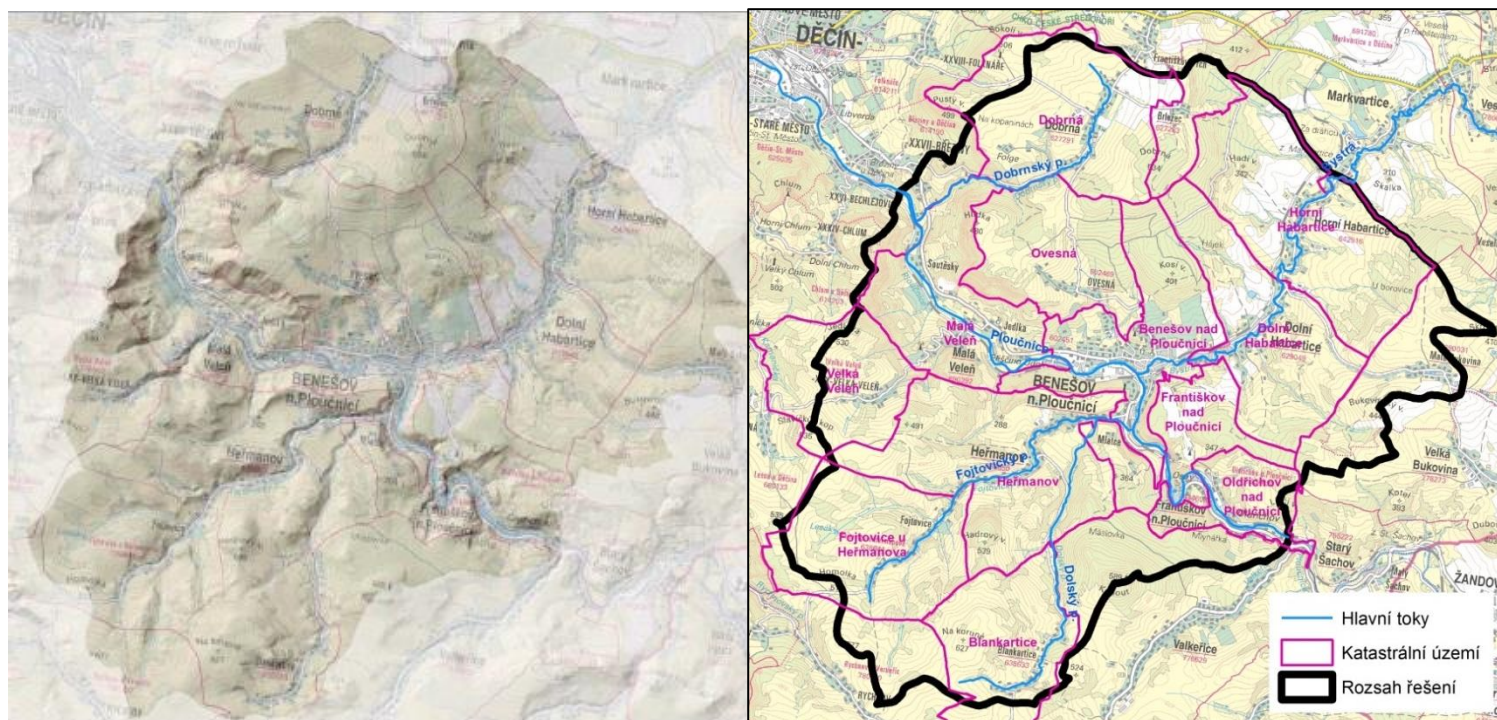


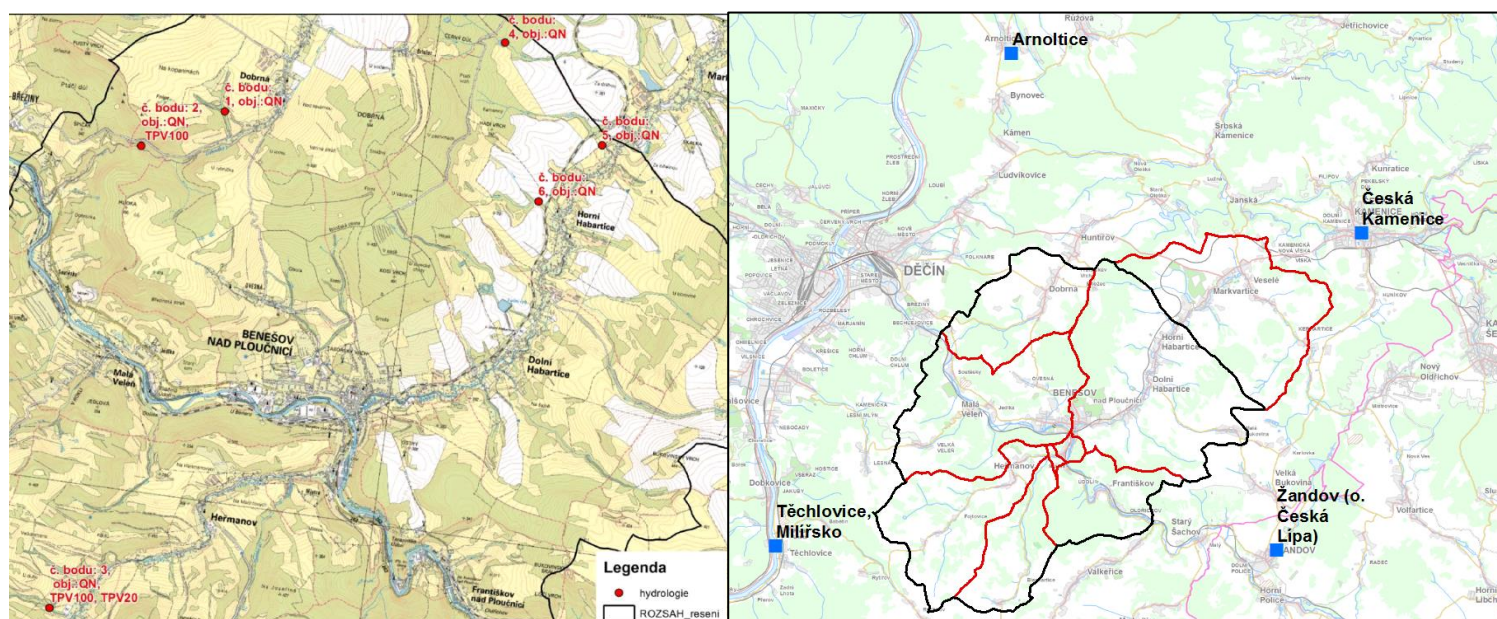
Dokumentační základna pro zpracování komplexních pozemkových úprav (podklady pro zpracování plánu společných zařízení v rámci KoPÚ):

Studie odtokových poměrů na Benešovsku zpracovaná Společností VRV a VODNÍ DÍLA – TBD z března 2016, jejímž objednatelem je Státní pozemkový úřad, Pobočka Děčín

Studie byla zpracována pro zájmové území nacházející se v Ústeckém kraji, v okrese Děčín, vymezené 12 katastrálními územími a 8 hydrologickými povodími IV. řádu.



V daném území proběhlo místní šetření za účasti objednatele a starostů a jeho podrobné výsledky jsou zpracovány do přehledných listů problémů. V rámci studie byla zakoupena od ČHMÚ hydrologická data (N-leté průtoky a TPV) pro 6 profilů dle obr. Hodnoty maximálních 1denních srážkových úhrnů byly použity ze čtyř srážkoměrných stanic



Arnoltice, Česká kamenice, Techlovice – Milířsko a Žandov.

Byla provedena analýza povodňových plánů obcí v zájmovém území. Zájmové území spadá do ORP

Název města/obce	Povodňový plán	Digitální povodňový plán	Odkaz dPP
Benešov nad Ploučnicí	ano	ano	http://www.edpp.cz/dpp/benesov-nad-ploucnici
Dobrná	ne	ne	
Dolní Habartice	ano	ne	
Františkov nad Ploučnicí	ano	ne	
Heřmanov	ano	ano	http://www.edpp.cz/dpp/hermanov/
Horní Habartice	ano	ne	
Malá Veleň	ne	ne	

Analýzou zájmového území a vrstvy kritických bodů (zdroj POVIS) bylo zjištěno, že v zájmovém území se nachází celkem 21 rizikových území při přívalových srážkách. Výpočet odtokových charakteristik z návrhových srážek ve vymezených kritických profilech metodou CN křivek byl proveden v hydrologickém modelu HEC-HMS.



Ztráta půdy **vodní erozí** byla stanovena na základě rovnice USLE $G = R * K * L * S * C * P$. Pro výpočty ohrožení území vodní erozí byla využita data z databáze BPEJ a LPIS. Pro faktor R byla zadavatelem požadovaná hodnota **40MJ.ha⁻¹.cm.h⁻¹** (dle metodiky VÚMOP). Pro vytvoření vrstvy C faktoru byla využita kombinace několika přístupů - využity byly hodnoty určené pro jednotlivé kultury podle LPIS, pro ornou půdu byly doplněny hodnotami podle klimatických regionů a pro ostatní plochy ZPF neevidované v LPIS podle klimatických regionů. Výpočet LS faktoru byl

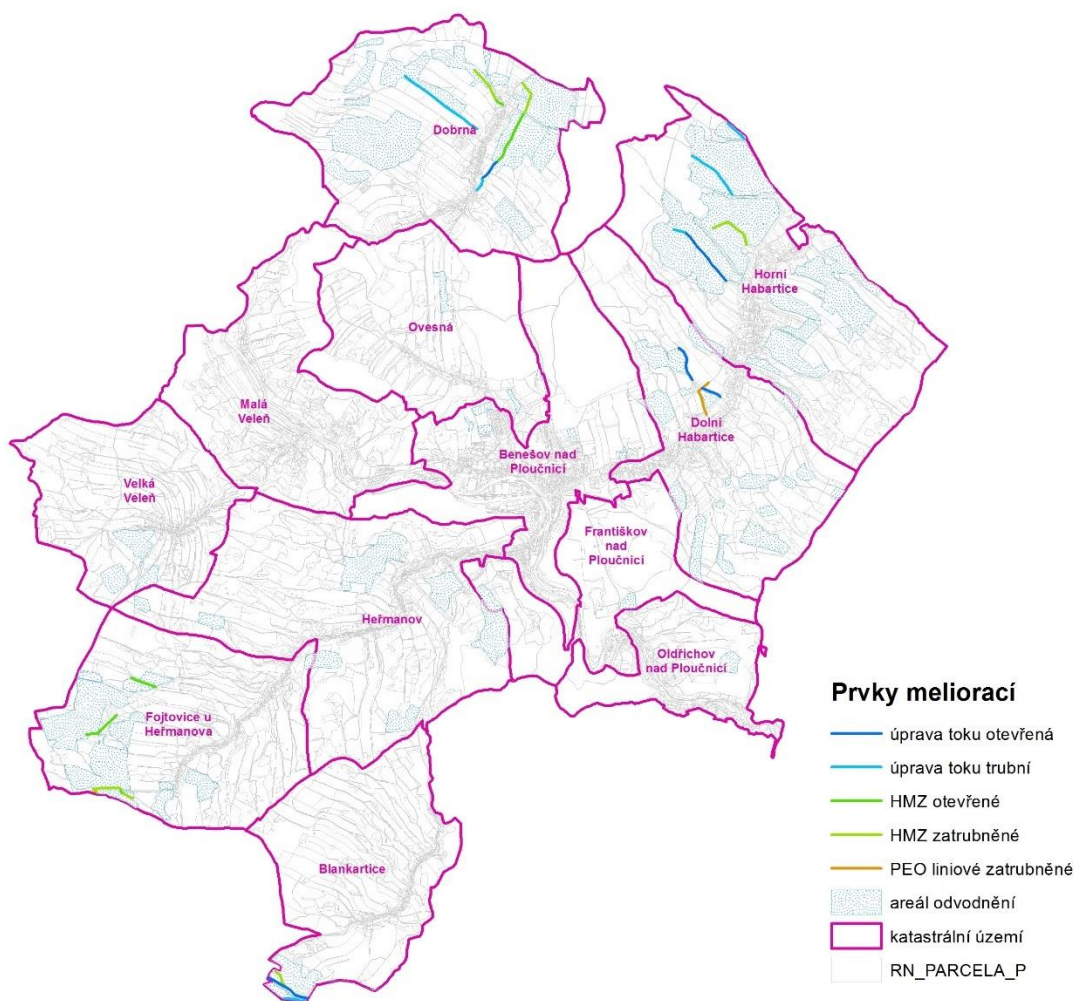
proveden pomocí programu Usle2D. Pro faktor P byla stanovena hodnota 1. Výpočet vrstvy erozního smyvu (G) proběhl v softwaru ArcGIS pomocí funkce *Raster Calculator*, použila se jako vstupní vrstva pro vymezení a plošnou lokalizaci tříd a stupňů erozního ohrožení. Rozdělení do tříd erozního ohrožení vychází z kategorizace podle *Dýrové (VUT Brno, 1988)* a bylo upraveno s ohledem k přípustné průměrné roční ztrátě půdy G_p . Vymezení stupňů bylo upraveno podle přípustné průměrné roční ztráty půdy G_p ($G_p = 4 \text{ t} \cdot \text{ha}^{-1} \cdot \text{rok}^{-1}$ pro hluboké půdy, $G_p = 4 \text{ t} \cdot \text{ha}^{-1} \cdot \text{rok}^{-1}$ pro středně hluboké půdy a $G_p = 1 \text{ t} \cdot \text{ha}^{-1} \cdot \text{rok}^{-1}$ pro mělké půdy). Pro zpracování návrhů protierozních opatření bylo třeba určit stupně erozního ohrožení na konkrétních půdních blocích. SEOP byl určen z poměru průměrné hodnoty G a z minimální hodnoty G_p na půdním bloku.

Stanovení potenciálního ohrožení půdy **větrnou erozí** vychází z pedologické databáze BPEJ. Byly využity faktory, které přímo ovlivňují větrnou erozi - klimatický region a hlavní půdní jednotka. Potenciální ohrožení půdy větrnou erozí bylo stanoveno pro klimatické regiony 0 - 4. Území zasahující do klimatických regionů 5 - 9 byla posuzována jako nenáchylná.

Byl zhodnocen technický stav významnějších vodních děl (VD) v zájmové oblasti a orientační posouzení jejich bezpečnosti za povodní v souladu s ČSN 75 2935 Posuzování bezpečnosti při povodních. Podkladem pro zhodnocení stavu VD bylo vlastní geodetické zaměření a prohlídka lokality.

Pro analýzu územně plánovací dokumentace byla použita 3. úplná aktualizace územně analytických podkladů pro správní obvod obce s rozšířenou působností Děčín – 2014, Zásady územního rozvoje Ústeckého kraje a územně plánovací dokumentace dotčených obcí v zájmovém území.

Na následující mapě jsou zobrazeny identifikované meliorační stavby s odlišením odvodňovacího zařízení.



Soupis všech připomínek DOSS a jejich zpracování v rámci celé studie

Dotčený orgán státní správy	Vyjádření (ANO/NE)	č. připomínky	Připomínka	Vypořádání
Správa CHKO České středohoří, regionální pracoviště Ústecko	ANO	1	do plánu společných zařízení bude autorizovaným projektantem zpracován aktualizovaný funkční ÚSES (neopomenout provázanost na ÚSES okolních katastrů),	připomínka akceptována
Správa CHKO České středohoří, regionální pracoviště Ústecko	ANO	2	porosty zeleně rostoucí mimo les (věkové kategorie starší 25 let) budou zahrnuty do kategorie interakčních prvků jako krajinná, případně půdoochranná zeleň, podílející se na zlepšování ekologické stability území (bude konzultováno se Správou CHKO). Nacházejí-li se tyto porosty na pozemcích druhu orná půda nebo TTP, bude změněn druh na ostatní plochu,	připomínka akceptována
Správa CHKO České středohoří, regionální pracoviště Ústecko	ANO	3	obnova cestní sítě bude zohledňovat rovněž průchodnost krajiny provázanou se sousedními katastry pro pěší a cyklo turistiku, přičemž jako základ cestní sítě budou vzaty staré, historické cesty, některé v současnosti mohou být zaniklé,	připomínka akceptována
Správa CHKO České středohoří, regionální pracoviště Ústecko	ANO	4	budou respektovány dosud patrné zbytky původního členění záhumenních plužin – význam pro zachování charakteristického prvku rázu zdejší krajiny,	připomínka akceptována
Správa CHKO České středohoří, regionální pracoviště Ústecko	ANO	5	v rámci zpracování projektu KoPÚ bude s Agenturou (odd. RP ÚL Správou CHKO průběžně konzultována problematika ochrany přírody a krajiny.	připomínka akceptována
Česká telekomunikační infrastruktura a.s.	NE			
ČR - Státní pozemkový úřad	NE			
Lesy České republiky, s.p., Správa toků - oblast povodí Ohře	NE			
Magistrát města Děčín, Odbor životního prostředí	ANO	1	Magistrát města Děčín, odbor životního prostředí jako vodoprávní úřad podle § 104 odst. 2 písm. c) příslušný dle § 106 zákona č. 254/2001 Sb., o vodách a o změně některých zákonů (dále jen „vodní zákon“), ve znění pozdějších předpisů, po posouzení předloženého výše uvedeného záměru ve smyslu § 18 vodního zákona, z hlediska zájmů chráněných ustanovením vodního zákona a předpisů s ním souvisejících souhlasí s předloženou studií.	jedná se o sdělení
Magistrát města Děčín, Odbor životního prostředí	ANO	2	Základním předpokladem souhlasu vodoprávního úřadu je, aby záměr byl v souladu s Národním plánem povodí Labe a Plánem pro zvládání povodňových rizik.	připomínka akceptována
Magistrát města Děčín, Úřad územního plánování	ANO	Horní Habartice - seznam opatření	Opatření 01 - Kombinované technické a organizační opatření (zasakovací průleh, zatravnění, návrh vhodných plodin). Opatření 02 - Kombinované technické a organizační opatření (zasakovací průleh, svodný průleh, návrh vhodných plodin). Opatření 03 - Kombinované technické a organizační opatření (zatravnění, návrh vhodných plodin, VD Horní Habartice 03 a VD Horní Habartice „Kachňárna“). Opatření 04 – Rekonstrukce propustku pod komunikací v Černém dole.	jedná se o seznam opatření

			<p>Opatření 05 – Rekonstrukce hráze a objektů funkční malé vodní nádrže.</p> <p>Opatření 06 – Rekonstrukce nebeského rybníka/mokřadu.</p> <p>Opatření 07 – Rekonstrukce rybníka/mokřadu.</p> <p>Opatření 08 – Kombinované technické a organizační opatření (zatravnění).</p>	
Magistrát města Děčín, Úřad územního plánování	ANO	Horní Habartice	<p>Dle platného Územního plánu Horní Habartice jsou výše uvedená opatření pod ozn. 01, 02, 03, 06, 07a 08 navrhována ve stávající zemědělské ploše NZ (orná půda, trvalý travní porost). V ploše zemědělské NZ jsou dle výše uvedeného územního plánu hlavním využitím pozemky zemědělského půdního fondu (rostlinná produkce) – orná půda, trvalý travní porost. Dále jsou přípustné pozemky staveb, zařízení a jiných opatření pro zemědělství, pozemky související dopravní infrastruktury (zemědělské účelové cesty), pozemky staveb a zařízení technické infrastruktury. Vše ostatní je nepřipustné. Upozorňujeme na skutečnost, že převážná část opatření je navrhována na meliorovaných půdách.</p>	připomínka akceptována
Magistrát města Děčín, Úřad územního plánování	ANO	Horní Habartice	<p>U opatření 03 – zatravnění (jižní plocha) se v lokalitě nachází energetické zařízení. V blízkosti tohoto opatření se nachází vodní zdroj/vodojem (ochranné pásmo OP I. a II. stupně).</p>	Navrhovaná organizační opatření a zatravnění nebudou mít na energetické zařízení a vodní zdroj vliv.
Magistrát města Děčín, Úřad územního plánování	ANO	Horní Habartice	<p>Opatření pod ozn. 03 – VD, zasahuje dle platného Územního plánu Horní Habartice i do ploch lesních NL. Dle výše uvedeného územního plánu jsou v plochách lesních hlavním využitím pozemky určené k plnění funkcí lesa, pozemky staveb a zařízení lesního hospodářství. Na lesních plochách lze připustit související dopravní infrastrukturu (lesní účelové cesty) a technickou infrastrukturu. Nelze připustit pozemky činností, které narušují hospodaření na pozemcích určených k plnění funkcí lesa.</p>	Jedná se o rekonstrukci malé vodní nádrže jde o technickou infrastrukturu, která bude realizována v minimálním možném záboru lesní plochy.
Magistrát města Děčín, Úřad územního plánování	ANO	Horní Habartice	<p>K opatření pod. ozn. 04 uvádíme, že je navrhováno v ploše lesní NL. Hlavní a přípustné využití viz výše uvedeno. Komunikace na p.p.č. 289/4 v k.ú. Horní Habartice, kde je plánována rekonstrukce propustky, je dle platného územního plánu navržena jako cyklotrasa (veřejně prospěšná stavba).</p>	Jedná se o rekonstrukci malé vodní nádrže jde o technickou infrastrukturu, která bude realizována v minimálním možném záboru lesní plochy.
Magistrát města Děčín, Úřad územního plánování	ANO	Horní Habartice	<p>Opatření pod ozn. 05 je plánováno dle platného Územního plánu Horní Habartice v ploše vodní a vodohospodářské W, kde jsou hlavním využitím vodní plochy, koryta vodních toků a další pozemky určené pro převažující vodohospodářské využití. Přípustné jsou pozemky dopravní a technické infrastruktury, doprovodná zeleň. Vše ostatní je nepřipustné. Upozorňujeme na skutečnost, že se toto opatření nachází v ochranném pásmu lesa (do 50m od lesního pozemku). Z dokumentace není zřejmé, zda toto opatření zasáhne i do stávající plochy ochranné a izolační zeleně. V této ploše je</p>	Jedná se o rekonstrukci malé vodní nádrže jde o technickou infrastrukturu, která bude realizována v minimálním možném záboru ploch zeleně.

			přípustná pouze zeleň a pozemky související dopravní (cesty v krajině) a technické infrastruktury. Vše ostatní je nepřípustné.	
Magistrát města Děčín, Úřad územního plánování	ANO	Horní Habartice	K opatření pod ozn. 06 (východní plocha) uvádíme, že je plánováno dle územního plánu v ploše vodní a vodohospodářské W. Hlavní a přípustné využití viz výše uvedeno. Upozorňujeme na skutečnost, že se tato plocha nachází v lokálním biocentru LBC 92. Opatření doporučujeme konzultovat s orgánem ochrany přírody a krajiny – Agenturou ochrany přírody a krajiny – Správa chráněné krajinné oblasti České středohoří. Z dokumentace není zřejmé, zda toto opatření zasáhne i do stávající plochy ochranné a izolační zeleně. V této ploše je přípustná pouze zeleň a pozemky související dopravní (cesty v krajině) a technické infrastruktury. Vše ostatní je nepřípustné.	Opatření nejsou doporučena k dalšímu řešení.
Magistrát města Děčín, Úřad územního plánování	ANO	Horní Habartice	Opatření pod. ozn 07 – bezejmenná vodoteč pravostranného přítoku říčky Bystrá se nachází v lokálním biokoridoru LBK 120. Opatření doporučujeme konzultovat s orgánem ochrany přírody a krajiny – Agenturou ochrany přírody a krajiny – Správa chráněné krajinné oblasti České středohoří. Z dokumentace není zřejmé, zda toto opatření zasáhne i do stávající plochy ochranné a izolační zeleně. V této ploše je přípustná pouze zeleň a pozemky související dopravní (cesty v krajině) a technické infrastruktury. Vše ostatní je nepřípustné.	Připomínka zpracována. Opatření není doporučeno z důvodu blízkosti železničního tělesa. Prostor případně obnovené zátopy rybníka podstatě na vodním toku není vhodný pro zástavbu (stavební parcely).
Magistrát města Děčín, Úřad územního plánování	ANO	Dolní Habartice - seznam opatření	Opatření 01 – Rekonstrukce nádrže – problém sucha, kombinované organizační a technické opatření proti erozi (zasakovací průleh, zatravnění, návrh vhodných plodin). Opatření 02 - Kombinované technické a organizační opatření (zatravnění, návrh vhodných plodin). Opatření 03 - Kombinované technické a organizační opatření (sběrný průleh, zatravnění). Opatření 04 – Technické opatření (zasakovací průleh). Opatření 05 – Ohrožení sesuvem Opatření 06 - Kombinované technické a organizační opatření (zasakovací průleh, zatravnění, návrh vhodných plodin). Opatření 07 – Technické opatření (zatravnění). Opatření 08 – Technické opatření (víceúčelová nádrž). Opatření 09 – Technické opatření (víceúčelová nádrž).	jedná se o seznam opatření
Magistrát města Děčín, Úřad územního plánování	ANO	Dolní Habartice	K opatřením pod ozn. 01, 08, 09 uvádíme, že z předložené dokumentace není zřejmé přesné místo pro umístění tůň a retenčních nádrží. Z tohoto důvodu se nelze vyjádřit.	Opatření byla upřesněna po zaslání vyjádření.

Magistrát města Děčín, Úřad územního plánování	ANO	Dolní Habartice	Dle platného Územního plánu Dolní Habartice jsou výše uvedena opatření 01, 02, 03, 04, 06, 07 navrhována ve stávající zemědělské ploše NZ (orná půda, trvalý travní porost). V ploše zemědělské NZ jsou dle výše uvedeného územního plánu hlavním využitím pozemky zemědělského půdního fondu (rostlinná produkce) – orná půda, trvalý travní porost. Dále jsou přípustné pozemky staveb, zařízení a jiných opatření pro zemědělství, pozemky související dopravní infrastruktury (zemědělské účelové cesty), pozemky staveb a zařízení technické infrastruktury. Vše ostatní je nepřípustné. Upozorňujeme na skutečnost, že převážná část opatření je navrhována na meliorovaných půdách.	Navržená protierozní a protipovodňová opatření jsou organizačního a nebo technického charakteru.
Magistrát města Děčín, Úřad územního plánování	ANO	Dolní Habartice	K opatření pod ozn. 01 dále uvádíme, že jsou plánována v prostoru, kde je dle Zásad územního rozvoje Ústeckého kraje navržen koridor PK4 (v šířce 100m) pro umístění silnice I/13, který je veden jako veřejně prospěšná stavba. V budoucnu lze očekávat výstavbu této silnice.	Navržené opatření nová vodní nádrž se nachází severněji (v zástavbě) od navrženého silničního koridoru. Opatření v ploše povodí jsou ve střetu s tímto koridorem.
Magistrát města Děčín, Úřad územního plánování	ANO	Dolní Habartice	K opatření pod. ozn. 03 uvádíme, že část plochy navrženého zatravnění a sběrný průleh zasahují do návrhové plochy bydlení Z7, kde lze očekávat výstavbu, související s bydlením	Navržené opatření bude realizováno nad plochami určenými k zástavbě. Opatření typu zatravnění v jižní části bylo odstraněno a nahrazeno navrženým svodným průlehem pro ochranu před erozí a přívalovou vodou.
Magistrát města Děčín, Úřad územního plánování	ANO	Dolní Habartice	K opatření pod ozn. 04 sdělujeme, že severní část zasakovacího průlehu pod ozn. 04B zasahuje do stávající plochy bydlení, kde lze očekávat výstavbu s bydlením související.	Přípomínka byla akceptována. Opatření bylo upraveno.
Magistrát města Děčín, Úřad územního plánování	ANO	Dolní Habartice	K opatření pod ozn. 05 uvádíme, že v dokumentaci nejsou přesně zobrazena jednotlivá opatření. Nelze se tedy konkrétně vyjádřit. Lze předpokládat, že budou opatření plánována v ploše vodní a vodohospodářské W, kde jsou hlavním využitím vodní plochy, koryta vodních toků a další pozemky určené pro převažující vodohospodářské využití. Přípustné jsou pozemky dopravní a technické infrastruktury, doprovodná zeleň. Vše ostatní je nepřípustné. Upozorňujeme na skutečnost, že vodní říčka Bystrá je součástí lokálního biokoridoru LBC 126. V případě, že budou plánována opatření ve stávající ploše bydlení B, je nutné, aby tato opatření nesnížila kvalitu prostředí a pohodu bydlení. Dále tok Bystrá obklopují stávající plochy ochranné a izolační zeleně ZO. V této ploše je přípustná pouze zeleň a pozemky související dopravní (cesty v krajině) a technické infrastruktury. Vše ostatní je nepřípustné.	Navržená opatření byla převzata z geologického posudku (ARCADIS CZ a.s., divize Geotechnika, 17.8.2015).
Magistrát města Děčín, Úřad územního plánování	ANO	Dolní Habartice	Dále pro úplnost uvádíme, že jižní část katastrálního území Dolní Habartice je vymezena pro účely Ministerstva obrany. Jižní části území prochází radioreléový paprsek.	jedná se o sdělení

Magistrát města Děčín, Úřad územního plánování	ANO	Františkov nad Ploučnicí - seznam opatření	Opatření 01 - Kombinované technické a organizační opatření (zasakovací průleh, zatravnění, orba po vrstevnici). Opatření 02 – Vybudování průlehu „U hřiště“ (zasakovací průleh, zatravnění, návrh vhodných plodin). Opatření 03 – Obnova objektu na Dolském potoce.	jedná se o seznam opatření
Magistrát města Děčín, Úřad územního plánování	ANO	Františkov nad Ploučnicí	Dle platného Územního plánu Františkov nad Ploučnicí jsou výše uvedená opatření pod ozn. 01 a 02 navrhována ve stávající zemědělské ploše NZ (orná půda, trvalý travní porost). V ploše zemědělské NZ jsou dle výše uvedeného územního plánu hlavním využitím pozemky zemědělského půdního fondu (rostlinná produkce) – orná půda, trvalý travní porost. Dále jsou přípustné pozemky staveb, zařízení a jiných opatření pro zemědělství, pozemky související dopravní infrastruktury (zemědělské účelové cesty), pozemky staveb a zařízení technické infrastruktury. Vše ostatní je nepřipustné.	jedná se o sdělení
Magistrát města Děčín, Úřad územního plánování	ANO	Františkov nad Ploučnicí	K opatření pod ozn. 01 uvádíme, že není zcela zřejmé, zda přehrážka pro snížení energie vody zasáhne i do stávající plochy ochranné a izolační zeleně ZO. V této ploše je přípustná pouze zeleň a pozemky související dopravní (cesty v krajině) a technické infrastruktury. Vše ostatní je nepřipustné.	jedná se o sdělení
Magistrát města Děčín, Úřad územního plánování	ANO	Františkov nad Ploučnicí	Opatření pod ozn. 03 je plánováno ve stávající ploše vodní a vodohospodářské W, kde jsou v Územním plánu Františkov nad Ploučnicí hlavním využitím vodní plochy, koryta vodních toků a další pozemky určené pro převažující vodohospodářské využití. Přípustné jsou pozemky dopravní a technické infrastruktury, doprovodná zeleň. Vše ostatní je nepřipustné. Upozorňujeme na skutečnost, že je Dolský potok součástí lokálního biokoridoru LBK 105. Lokalita je dochovaným prvkem přírodního prostředí. Opatření doporučujeme konzultovat s orgánem ochrany přírody a krajiny – Agenturou ochrany přírody a krajiny – Správa chráněné krajinné oblasti České středohoří.	jedná se o sdělení
Magistrát města Děčín, Úřad územního plánování	ANO	Františkov nad Ploučnicí	Dále pro úplnost uvádíme, že severní část katastrálního území Františkov nad Ploučnicí je vymezena pro účely Ministerstva obrany.	jedná se o sdělení
Magistrát města Děčín, Úřad územního plánování	ANO	Oldřichov nad Ploučnicí - seznam opatření	Opatření 01 – Vybudování přehrážky. Opatření 02 – Obnova nebeské vodní nádrže. Opatření 03 – Výstavba vodní nádrže. Opatření 04 – Prohloubení tůň a opevnění lesní cesty	jedná se o seznam opatření

Magistrát města Děčín, Úřad územního plánování	ANO	Oldřichov nad Ploučnicí	K opatřením pod ozn. 01, 02 a 03 uvádíme, že není zcela zřejmé, zda přehrážka pro snížení energie vody a zachycení sedimentů, obnova nebeské vodní nádrže a výstavba nové nádrže jsou plánovány ve stávající ploše ochranné a izolační zeleně ZO, či ve stávající lesní ploše NL nebo ve stávající ploše zemědělské NZ (orná půda, trvalý travní porost). Dle Územního plánu Františkov nad Ploučnicí je v ploše ochranné a izolační zeleně ZO přípustná pouze zezeň a pozemky související dopravní (cesty v krajině) a technické infrastruktury. Vše ostatní je nepřipustné. Dle výše uvedeného územního plánu jsou v plochách lesních NL hlavním využitím pozemky určené k plnění funkcí lesa, pozemky staveb a zařízení lesního hospodářství. Na lesních plochách lze připustit související dopravní infrastrukturu (lesní účelové cesty) a technickou infrastrukturu. Nelze připustit pozemky činností, které narušují hospodaření na pozemcích určených k plnění funkcí lesa. V ploše zemědělské NZ jsou dle výše uvedeného územního plánu hlavním využitím pozemky zemědělského půdního fondu (rostlinná produkce) – orná půda, trvalý travní porost. Dále jsou přípustné pozemky staveb, zařízení a jiných opatření pro zemědělství, pozemky související dopravní infrastruktury (zemědělské účelové cesty), pozemky staveb a zařízení technické infrastruktury. Vše ostatní je nepřipustné.	jedná se o sdělení
Magistrát města Děčín, Úřad územního plánování	ANO	Oldřichov nad Ploučnicí	Upozorňujeme na skutečnost, že se opatření pod ozn. 01 a 02 nacházejí v aktivním sesuvu pod ozn. 111.	jedná se o sdělení
Magistrát města Děčín, Úřad územního plánování	ANO	Oldřichov nad Ploučnicí	K opatření pod ozn. 04 uvádíme, že není z předložené dokumentace zřejmé, kde se stávající tůňka nachází. Zda zasahuje do stávající plochy lesní NL (regulativy plochy NL viz výše uvedeno), či zda je součástí stávající plochy přírodní NP. Území je regionálním biocentrem Kohout, na které navazuje lokální biocentrum LBC 58. V plochách přírodních jsou výjimečně přípustné pozemky související dopravní a technické infrastruktury. Nepřipouští se činnosti, které narušují přírodní prostředí. Opatření doporučujeme konzultovat s orgánem ochrany přírody a krajiny – Agenturou ochrany přírody a krajiny – Správa chráněné krajinné oblasti České středohoří.	jedná se o sdělení
Magistrát města Děčín, Úřad územního plánování	ANO	Oldřichov nad Ploučnicí	Dále pro úplnost uvádíme, že severní část katastrálního území Oldřichov nad Ploučnicí je vymezena pro účely Ministerstva obrany.	jedná se o sdělení

Magistrát města Děčín, Úřad územního plánování	ANO	Malá Veleň	Obec Malá Veleň má platnou územně plánovací dokumentaci. Předložená studie odtokových poměrů vymezila v k.ú. Malá Veleň tři problémy ohrožení rozlivem z vodního toku, přičemž problém Malá Veleň 01 Ohrožení nemovitostí povodněmi z vodního toku Ploučnice v úseku od jezu po Soutěsky není rozpracován, opatření k řešení problému Malá Veleň 03 je navrhováno v k.ú. Dobrná. Pro problém Malá Veleň 02 Ohrožení přívalovými povodněmi z Veleňského potoka se navrhuje opatření – výstavba přehrážky pro snížení energie vody a pro zachycení sedimentů. V tabulce je uvedeno, že se jedná o opatření v intravilánu, z grafické přílohy je však zřejmé, že jde o opatření navržené jako přehrážka stávajícího vodního toku, mimo zastavěné území. V platné územně plánovací dokumentaci obce Malá Veleň jsou navrhovaným opatřením dotčeny plochy vodní, případně plochy lesní. (opatření není přesně specifikované do pozemkových parcel) Realizace opatření na plochách lesních je přípustná za předpokladu, že nenaruší hospodaření na pozemcích určených k plnění funkce lesa.	připomínka akceptována
Magistrát města Děčín, Úřad územního plánování	ANO	Dobrná	Obec Dobrná nemá platnou územně plánovací dokumentaci. Předložená studie odtokových poměrů navrhuje v k.ú. Dobrná opatření k řešení problému Malá Veleň 03 – návrh vodního díla. Opatření je navrhováno mimo zastavěné území obce. Realizace je přípustná v souladu s ust. § 18 odst. 5 zákona č. 18 odst. 5) zákona č. 183/2006 sb. v platném znění.	jedná se o sdělení
Magistrát města Děčín, Úřad územního plánování	ANO	Fojtovice u Heřmanova	Obec Heřmanov má platnou územně plánovací dokumentaci. Předložená studie odtokových poměrů navrhuje v k.ú. Fojtovice u Heřmanova opatření k řešení problémů: 01 - obnovu vodní nádrže „Lesák“. Opatření je navrhováno v ploše, vedené v platné územně plánovací dokumentaci obce Heřmanov jako plocha vodní a vodohospodářská. Stavby a opatření pro snižování nebezpečí ekologických a přírodních katastrof a pro odstraňování jejich důsledků jsou v této ploše přípustné.	jedná se o sdělení
Magistrát města Děčín, Úřad územního plánování	ANO	Fojtovice u Heřmanova	02 – přehrážky Fojtovice u Heřmanova Opatření je navrhováno v nezastavěném území obce, na pozemcích které jsou v platné územně plánovací dokumentaci obce Heřmanov vedeny jako plochy vodní a vodohospodářské a plochy lesní. V plochách vodních a vodohospodářských jsou stavby a opatření pro snižování nebezpečí ekologických a přírodních katastrof a pro odstraňování jejich důsledků přípustné, v plochách lesních jsou mimo jiné přípustné stavby a zařízení vodního hospodářství, pozemky staveb pro ochranu přírody.	jedná se o sdělení
Magistrát města Děčín, Úřad územního plánování	ANO	Fojtovice u Heřmanova	Současně sdělujeme, že je v předmětné lokalitě vymezen lokální biokoridor LBK 103, který je nutné respektovat.	jedná se o sdělení

Magistrát města Děčín, Úřad územního plánování	ANO	Heřmanov	Obec Heřmanov má platnou územně plánovací dokumentaci. Předložená studie odtokových poměrů navrhuje v k.ú. Heřmanov opatření k řešení problémů: 01 –propustek – Dolský potok 02 – obnova vodní nádrže na soutoku Opatření jsou navrhována v plochách, vedených v platné územně plánovací dokumentaci obce Heřmanov jako plochy vodní a vodohospodářské. Stavby a opatření pro snižování nebezpečí ekologických a přírodních katastrof a pro odstraňování jejich důsledků jsou v těchto plochách přípustné. Upozorňujeme, že je v předmětné lokalitě vymezeno lokální biocentrum LBC 76, které je nutné respektovat.	jedná se o sdělení
Magistrát města Děčín, Úřad územního plánování	ANO	Heřmanov	Současně sdělujeme, že pro katastrální území obce Heřmanov je pro navrhování opatření v nezastavěném území obce možno využít ust. § 18 odst. 5) zákona č. 183/2006 Sb. v platném znění: „V nezastavěném území lze v souladu s jeho charakterem umisťovat stavby, zařízení, a jiná opatření pouze pro zemědělství, lesnictví, vodní hospodářství, těžbu nerostů, pro ochranu přírody a krajiny, pro veřejnou dopravní a technickou infrastrukturu, pro snižování nebezpečí ekologických a přírodních katastrof a pro odstraňování jejich důsledků, a dále taková technická opatření a stavby, které zlepší podmínky jeho využití pro účely rekreace a cestovního ruchu, například cyklistické stezky, hygienická zařízení, ekologická a informační centra“, neboť umístění těchto staveb, zařízení či opatření platná územně plánovací dokumentace obce Heřmanov výslovně nevylučuje.	jedná se o sdělení
Městský úřad Benešov nad Ploučnicí, Odbor výstavby a živ.prostředí	NE			
Městský úřad Benešov nad Ploučnicí, Stavební úřad	NE			
Obec Dobrná	NE			
Obec Dolní Habartice	NE			
Obec Františkov nad Ploučnicí	NE			
Obec Heřmanov	NE			
Obec Horní Habartice	NE			
Obec Malá Veleň	NE			
Obec Markvartice	NE			
Obec Velká Bukovina	NE			
Povodí Ohře, státní podnik	ANO			
Povodí Ohře, státní podnik	ANO		V této studii, resp. předložených podkladech nejsou vyhodnoceny stávající meliorační stavby, které mají v oblasti ohrožených suchem také svou nezanedbatelnou úlohu.	V rámci analytické části této studie byly pouze identifikovány meliorační stavby, ale dále nebyly detailněji posuzovány.

Povodí Ohře, státní podnik	ANO		Dále Vás upozorňujeme, že se v katastrálních územích Oldřichov nad Ploučnicí a Františkov nad Ploučnicí nacházejí sesuvná území. V rámci následných komplexních pozemkových úprav v těchto katastrálních územích bude tato problematika prověřena a zohledněna při návrhu plánu společných zařízení.	jedná se o sdělení
Povodí Ohře, státní podnik	ANO	1, Dolní Habartice 05	s ohledem na závěry níže citovaného hydrogeologického posudku doporučujeme přednostně realizovat opatření, která odstraní příčiny sesuvů (tzn snížit odvod srážkových vod z pracovní plošiny nad parcelou č. 1024/3, bezodkladně zrušit odtok vod potrubím do údolí, na horní hranu svahu neukládat odpad, vyřešit odvod srážkových vod z místní komunikace). Vzhledem k místním podmínkám není vhodné obnažit stávající stabilní patu svahu a stabilizovat ji masivní opěrnou zdí na břehu Bystré.	jedná se o sdělení
Povodí Ohře, státní podnik	ANO	2, Ovesná 02	doporučujem zvážit možnost změny sběrného průlehu s hrázkou na zasakovací průleh (dle geologických možností)	přípomínka akceptována a zapracována
Povodí Ohře, státní podnik	ANO	3, Horní Habartice 07	dle podkladů není vhodné vytvoření vodních ploch v území s plánovanou zástavbou rodinných domů. Vzhledem k tomu, že ve veřejně dostupném územním plánu není v tomto území plánována zástavba, doporučujeme přehodnotit toto opatření a zdůraznit, že toto území není vhodné pro výstavbu rodinných domů.	Přípomínka zapracována. Opatření není doporučeno z důvodu blízkosti železničního tělesa. Prostor případně obnovené zátopy rybníka podstatě na vodním toku není vhodný pro zástavbu (stavební parcely).
Povodí Ohře, státní podnik	ANO	4, Malá Veleň 03	navrženou přehradu je nutné projednat se správcem Dobrnského potoka, kterým jsou Lesy ČR, s. p. Dále je nezbytné zvážit vynaložené náklady vůči ochráněným nemovitostem a počtu ochráněných osob.	Výpočet ekonomické efektivity není součástí této studie. Musí být řešeno v dalších fázích dokumentace. Správce toku byl obeslán k vyjádření.
Povodí Ohře, státní podnik	ANO			
Česká geologická služba	ANO	1	V předmětném k.ú. Dolní Habartice se nenachází žádné ložisko nerostných surovin, na které se vztahují právní předpisy (zákon č. 44/1988 Sb., o ochraně a využití nerostného bohatství (horní zákon), ve znění pozdějších předpisů).	jedná se o sdělení
Česká geologická služba	ANO	2	V předmětném k.ú. Dolní Habartice se nachází zrušený prognózní zdroj hnědého uhlí Verneřice a okolí (č. 9226700).	jedná se o sdělení
Česká geologická služba	ANO	3	Přímo v k.ú. Dolní Habartice se nenachází poddolované území ani žádné propadliny. V řešeném k.ú. Dolní Habartice se nenacházejí žádné poddolované plochy, na kterých je nutno postupovat dle ČSN 730039 Navrhování objektů na poddolovaných územích.	jedná se o sdělení
Česká geologická služba	ANO	4	Ve sledovaném území pozemkových úprav v k.ú. Dolní Habartice nejsou evidována sesuvná území. V daném území však dosud neproběhlo nové detailní mapování svahových nestabilit do Registru svahových nestabilit ČGS.	jedná se o sdělení
Česká geologická služba	ANO	5	Při provádění pozemkových úprav v k.ú. Dolní Habartice lze v maximální míře počítat s vlivy	jedná se o sdělení

			středního stupně radonového rizika.	
Česká geologická služba	ANO			
Severočeská vodárenská společnost a.s.	NE			
Správa a údržba silnic Ústeckého kraje	NE			
Úřad pro zastupování státu ve věcech majetkových	NE			
Ústecký kraj	NE			

Návrh minimálního záboru půdy v jednotlivých KoPÚ pro navržená opatření

Katastrální území		Rozsah KoPÚ (ha)				CELKEM
Kód	Název	Cestní síť	Erozní opatření (technické)	Erozní opatření (organizační)	Vodní díla	
602451	Benešov nad Ploučnicí	0	0.79	60.79	0	61.58
602469	Ovesná	0	0.06	0	0.61	0.67
627283	Brložec	0	0.01	1.10	0.36	1.47
627291	Dobrná	0.27	0.91	38.77	1.55	41.50
629049	Dolní Habartice	0.28	1.24	62.95	0.40	64.87
634603	Františkov nad Ploučnicí	0.04	2.82	38.15	0.03	41.04
634620	Oldřichov nad Ploučnicí	0	0	0	0.04	0.04
638633	Blankartice	0	0	0	0	0
638641	Fojtovice u Heřmanova	0.29	0	0	0.84	1.13
638650	Heřmanov	0	0	0	0	0
642916	Horní Habartice	0	3.63	132.89	0.81	137.33
690031	Malá Bukovina	0	0	0	0.61	0.61
690392	Malá Veleň	0.07	0	0	1.34	1.41
691780	Markvartice u Děčína	0	0	1.00	0	1.00
778648	Velká Veleň	0.24	0	0	0.30	0.54

Souhrn návrhu opatření dle k. ú. a typu

Návrh komplexních opatření je vytvářen formou listů opatření, které vycházejí z listu problému.

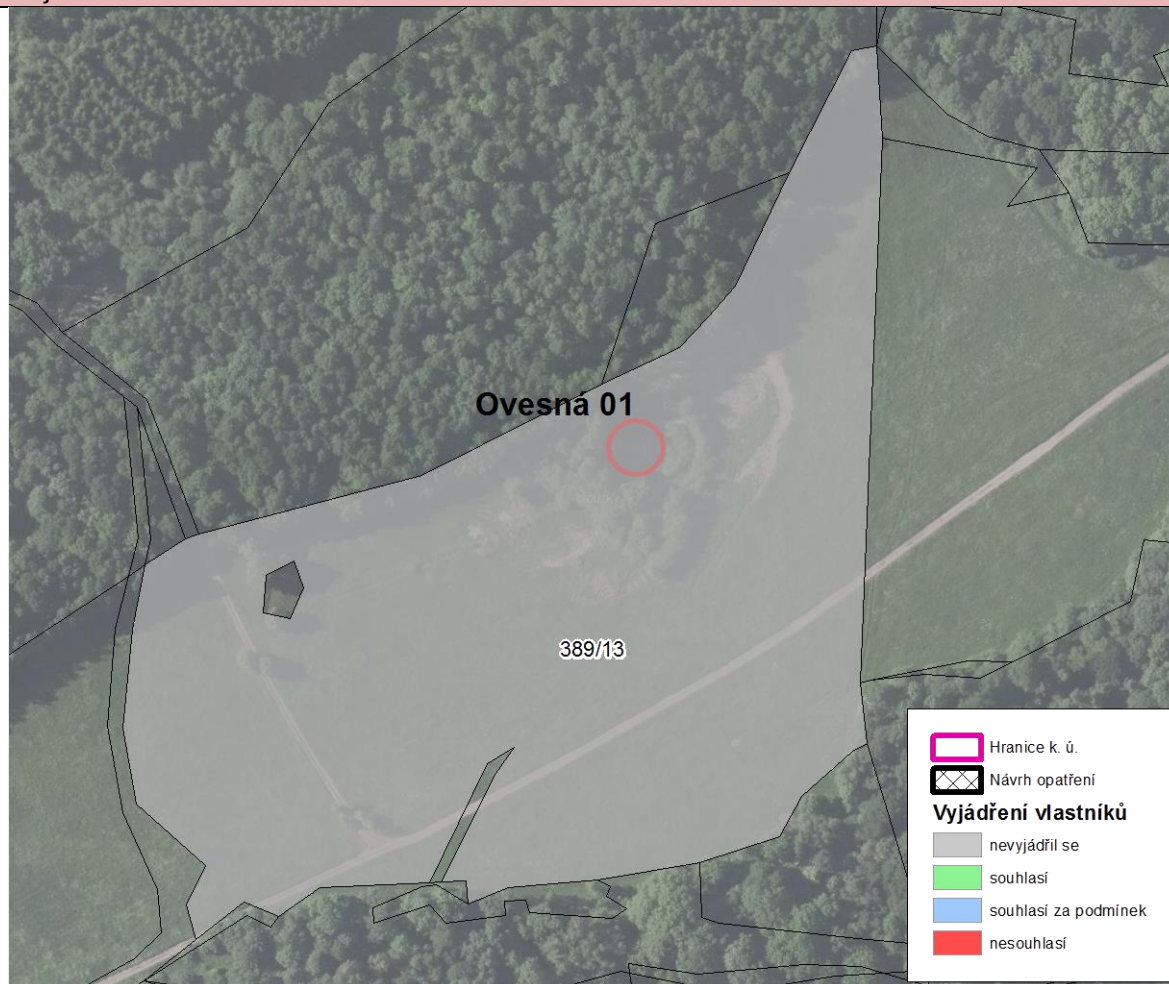
Problém je řešen pomocí protierozního opatření, nebo vodohospodářského opatření formou vodního díla. V případě problému, který je způsoben povodňovým ohrožením z vodního toku, nebo je možné řešení pouze v intravilánu, který se v rámci komplexních pozemkových úprav neřeší, se daný problém dále nerozpracovává do návrhové části a nenavrhuje se konkrétní opatření.

Veškeré důležité informace o opatření, parametrech opatření i majetkových poměrech jsou v listech opatření.


Kompletní listy opatření navržené Studií odtokových poměrů na Benešovsku zpracované společností VRV a VODNÍ DÍLA – TBD z března 2016 pro vybrané zpracovávané území v rámci **KoPÚ v k.ú. Ovesná** jsou tato:

LIST OPATŘENÍ	
Identifikátor:	Ovesná 01
Název opatření:	Obnova rybníku
Katastrální území:	Ovesná
Popis opatření:	V lokalitě se nachází dva pramenné rybníky, které jsou součástí chráněného území NATURA 2000. Východnější větší rybník je zanese a navrhuje se jeho obnova a vytvoření mokřadu. Součástí obnovy může být vytvoření naučné stezky, která by představovala projekt NATURA 2000 a chráněné druhy rostlin, živočichů a typ přírodního stanoviště nacházejícího se v řešené lokalitě.
Technické parametry:	
Zpracovatel:	Ing. Filip Urban
Situace opatření:	
 <p>Návrh opatření - typ</p> <ul style="list-style-type: none"> organizační opatření výsadba keřů a stromů zatravnění technické opatření Hranice k. ú. Vrstevnice - hlavní 	

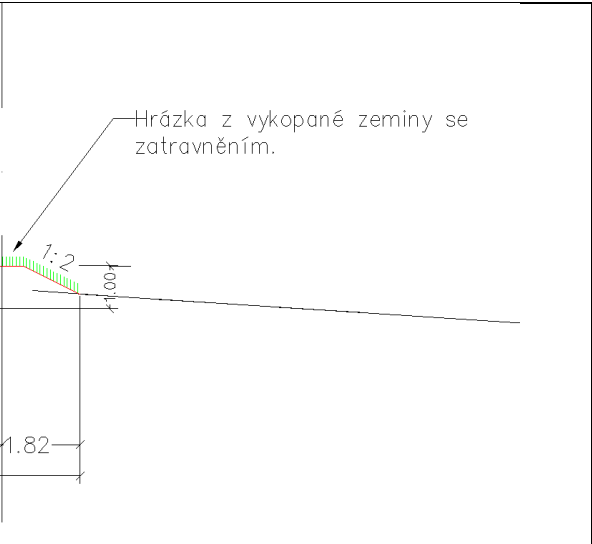
Majetková situace:



Číslo k. ú.	Typ pozemku	Číslo pozemku	Vlastník	Vyjádření
602469	pozemková	389/13	Město Benešov nad Ploučnicí, náměstí Míru 1, 40722 Benešov nad Ploučnicí	Nevyjádřil se

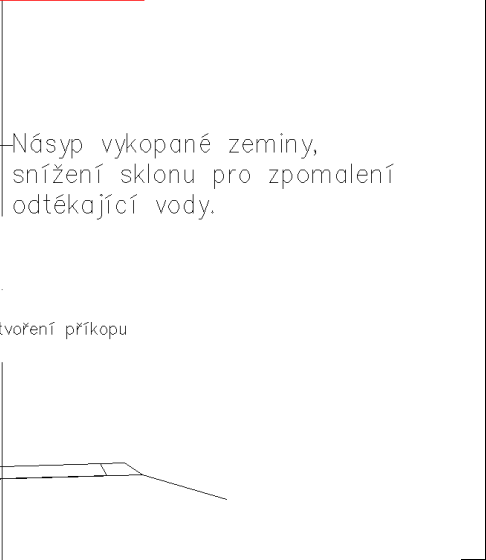
LIST OPATŘENÍ	
Identifikátor:	Ovesná 02
Název opatření:	Zasakovací průleh na hranici intravilánu, vytvoření příkopu podél komunikace
Katastrální území:	Ovesná
Popis opatření:	<p>Zasakovací průleh musí být veden vrstevnicově a jeho funkce je zachytit povrchový odtok z výše ležícího pozemku a vodu infiltrovat, příp. nechat odpařit. Průleh je dimenzován, aby zachytil srážku s dobou opakování 20 let a délkou trvání srážky 2 hodny.</p> <p>Na svazích jižně od zástavby jsou dvě potenciální místa pro návrh opatření. V jednom místě je dle územního plánu navrhována výstavba, avšak tato plocha je určena k zástavbě již delší dobu a dle informací od dotčených úřadů se zde zatím neobjevuje zájem k výstavbě. Z tohoto důvodu se navrhuje vytvoření příkopu podél komunikace a dále skrz propustek pod komunikací, který by srážkovou vodu odváděl do recipientu. Na místě druhém stačí částečně obnovit stávající odvodňovací příkop, který je zaústěn do Ovesenského potoka.</p>
Technické parametry:	<p>A – Zasakovací průleh</p> <p>délka průlehu: 200 m hloubka průlehu: 0.55 m</p> <p>sklony svahů: 1:5, 1:2 celková šířka: 7 m</p> <p>B – Sběrný příkop</p> <p>délka příkopu: 163 m hloubka příkopu: 0.2 m</p> <p>sklony svahů: 1:1.5, 1:1.5 podélný sklon 9 %</p>
Zpracovatel:	Ing. Filip Urban
<div>Situace opatření:</div>  <div> <p>Návrh opatření - typ</p> <ul style="list-style-type: none"> organizační opatření výsadba keřů a stromů zatravnění technické opatření Hranice k. ú. Vrstevnice - hlavní </div>	
Vzorové řezy:	

A – zasakovací průleh s hrázkou

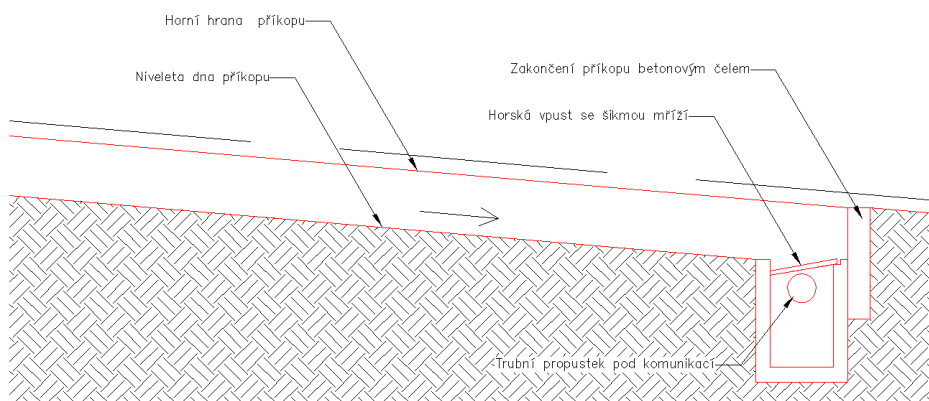


B – sběrný příkop

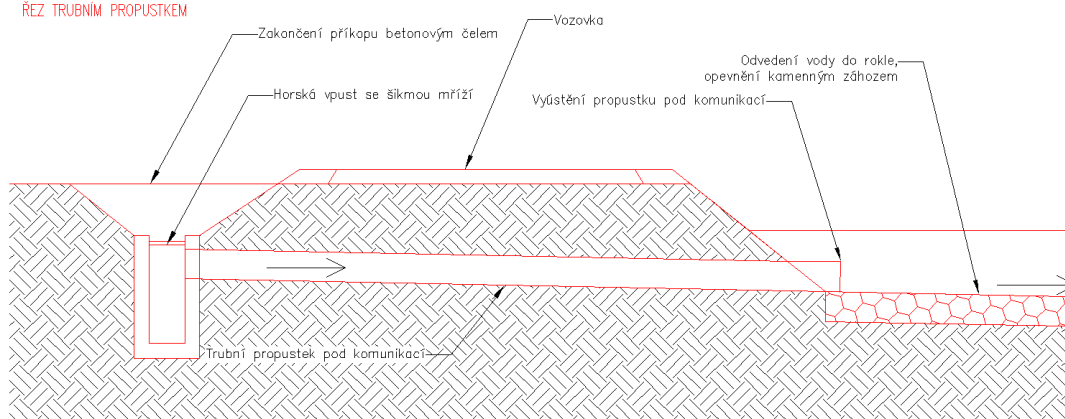
Cesta s protierozním příkopem
PEO T
M 1 : 100



ŘEZ PŘÍKOPEM



ŘEZ TRUBNÍM PROPUSTKEM










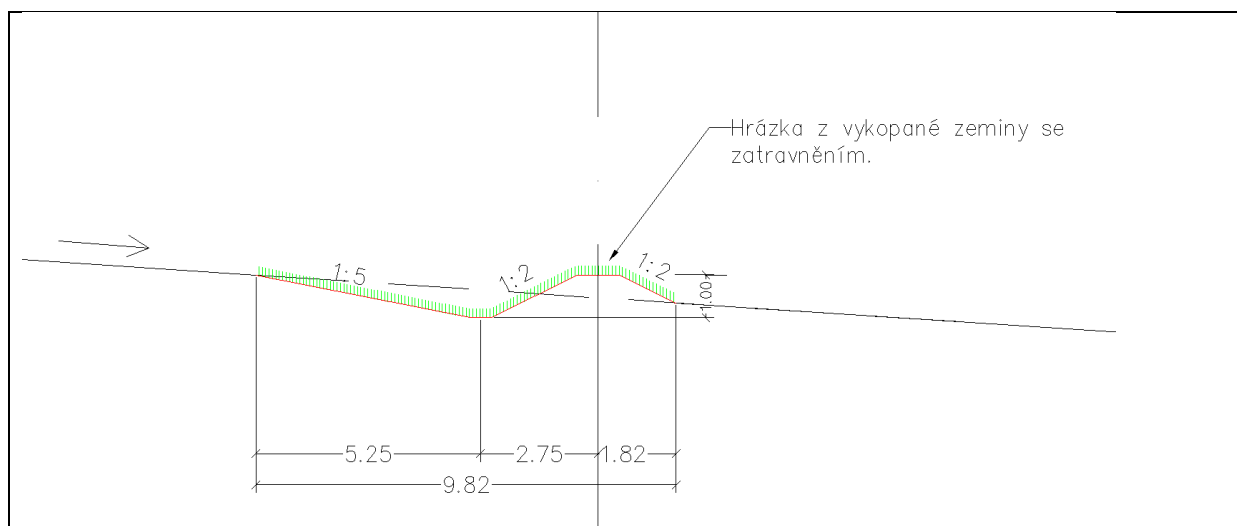
Majetková situace:



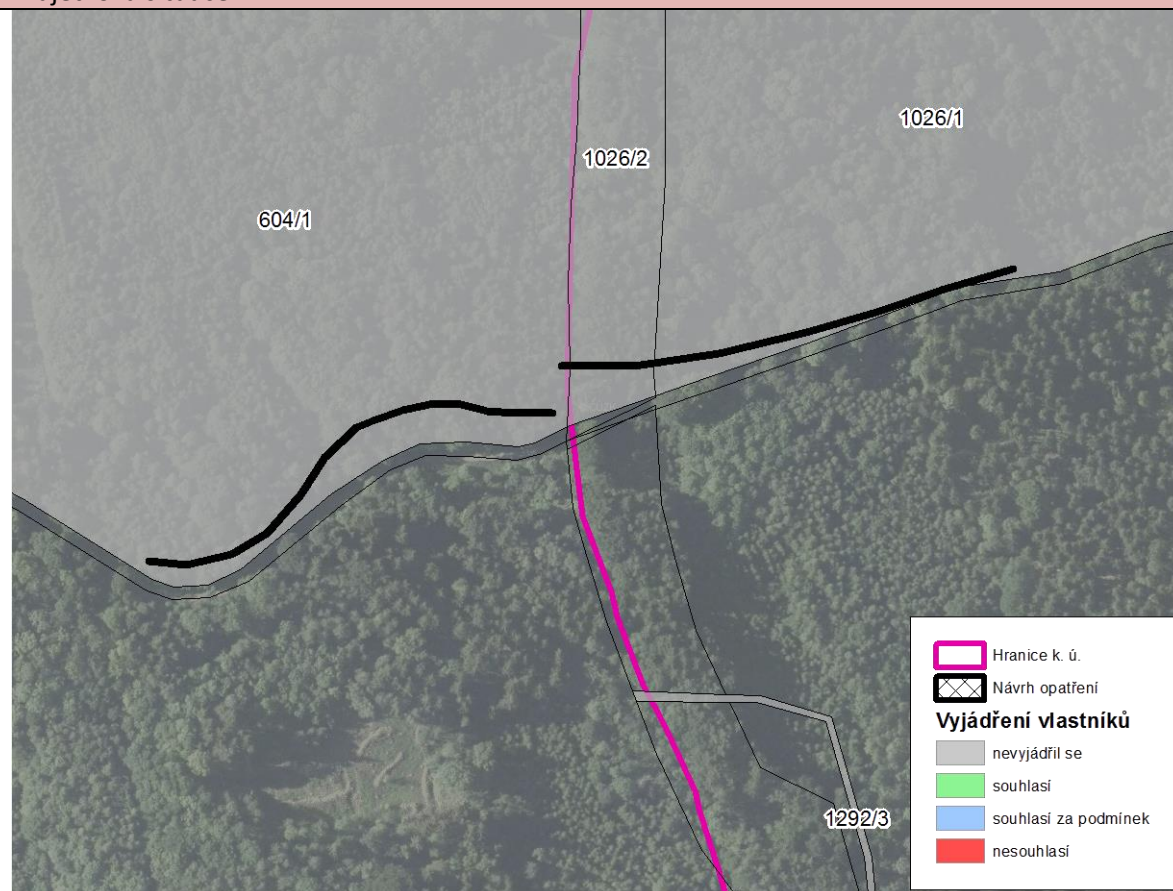
Číslo k. ú.	Typ pozemku	Číslo pozemku	Vlastník	Vyjádření
602469	pozemková	105/3	SJM Koliba Josef a Kolibová Eva, Dobrná 130, 40741 Dobrná	Nevyjádřil se
602469	pozemková	105/1	SJM Koliba Josef a Kolibová Eva, Dobrná 130,	Nevyjádřil

			40741 Dobrná	se
602469	pozemková	441/10	SJM Koliba Josef a Kolibová Eva, Dobrná 130, 40741 Dobrná	Nevyjádřil se
602469	pozemková	441/6	Koliba Josef, č. p. 130, 40741 Dobrná	Nevyjádřil se
602469	pozemková	543/1	SJM Koliba Josef a Kolibová Eva, Dobrná 130, 40741 Dobrná	Nevyjádřil se
602469	pozemková	543/6	Koliba Josef, č. p. 130, 40741 Dobrná	Nevyjádřil se
602469	pozemková	737/1	Město Benešov nad Ploučnicí, náměstí Míru 1, 40722 Benešov nad Ploučnicí	Nevyjádřil se

LIST OPATŘENÍ	
Identifikátor:	Ovesná 03
Název opatření:	Zvýšení retenčních prostor v povodí
Katastrální území:	Ovesná
Popis opatření:	Lokalita je uprostřed lesních pozemků z hlediska morfologie terénu a možných retenčních kapacit se nedoporučuje pro návrh vodního díla. Možností zvýšení retenčních kapacit v lokalitě, na základě požadavku na prověření, je vytvoření zasakovacího průlehu nad komunikací, která poměrně vhodně respektuje vrstevnice. Vzhledem k většímu sklonu území, které se pohybuje okolo 15 %, je doporučeno vytvoření zasakovacího průlehu s hrázkou, aby celkový zábor nedosahoval významné šířky.
Technické parametry:	Zasakovací průlehy: délka průlehu: 420 m hloubka průlehu: 0.35 m sklony svahů: 1:5, 1:2 celková šířka: 6 m
Zpracovatel:	Ing. Filip Urban
Situace opatření:	
 <div data-bbox="1109 1350 1385 1626"> Návrh opatření - typ  organizační opatření  výsadba keřů a stromů  zatravnění  technické opatření  Hranice k. ú.  Vrstevnice - hlavní </div>	
Vzorové řezy:	



Majetková situace:



Číslo k. ú.	Typ pozemku	Číslo pozemku	Vlastník	Vyjádření
602469	pozemková	604/1	ČR - Lesy České republiky, s.p., Přemyslova 1106/19, 50008 Hradec Králové - Nový Hradec Králové	Nevyjádřil se
602451	pozemková	1026/2	Město Benešov nad Ploučnicí, náměstí Míru 1, 40722 Benešov nad Ploučnicí	Nevyjádřil se
602451	pozemková	1026/1	ČR - Lesy České republiky, s.p., Přemyslova 1106/19, 50008 Hradec Králové - Nový Hradec Králové	Nevyjádřil se