

| | | | |
|-------------|--|-------------|-------------|
| AKCE: | Realizace prvků ÚSES, PEO a polních cest v k.ú. Měnín 2 | | |
| KAT. ÚZEMÍ: | MĚNÍN | | |
| OKRES: | BRNO-VENKOV | | |
| KRAJ: | JIHOMORAVSKÝ | | |
| OBJEDNATEL: | SPÚ, KPÚ PRO JMK, POBOČKA BRNO | | |
| STUPEŇ: | DPS | Č. ZAKÁZKY: | 117-3198-21 |
| OBSAH: | DOKLADOVÁ ČÁST | DATUM: | 11/2021 |
| | | PARÉ: | |

ZALOŽENÍ VYBRANÝCH PRVKŮ ÚSES V K.Ú. MĚNÍN

| <i>Organizace</i> | <i>Připomínky</i> |
|-------------------------------|--------------------------|
| ČEPS, a.s. | Souhlasí za podmínek |
| CETIN, a.s. | Nedojde ke střetu |
| EG.D, a.s. | Souhlasí za podmínek |
| GasNet Služby, s.r.o. | Souhlasí za podmínek |
| NET4GAS, s.r.o. | Nezasahuje |
| T-Mobile Czech Republic a.s. | Souhlasí |
| Vodafone Czech Republic a.s. | Souhlasí |
| Obec Měnín (zápisy z jednání) | Souhlasí |

Příloha č. 3 - Výpis dotčení ochranného pásma

V území označeném Vaším polygonem se nachází ochranné pásmo vedení přenosové soustavy. Dochází k dotčení ochranného pásma vedení v úsecích mezi následujícími stožáry:

| Vedení | Číslo stožáru | Napět'ová hladina | Šíře OP od krajního vodiče | Počet vedení na stožáru |
|-----------|---------------|-------------------|----------------------------|-------------------------|
| V435/V436 | 138 | 400 kV, 400 kV | 25 m, 25 m | 2 |
| V435/V436 | 139 | 400 kV, 400 kV | 25 m, 25 m | 2 |

Ochranné pásmo nadzemního vedení 110/220/400 kV je souvislý prostor vymezený svislými rovinami vedenými po obou stranách vedení ve vodorovné vzdálenosti od krajního vodiče na každou stranu měřené kolmo na vedení.

- a) Pro vedení vystavěná po 1. 1. 1995 je šířka OP následující:
110 kV – 12 m
220 kV – 15 m
400 kV – 20 m
(Platí pro vedení postavená za platnosti zákona č. 458/2000 Sb., energetický zákon)
- b) Pro vedení vystavěná do 31.12.1994 je šířka OP následující:
110 kV – 15 m
220 kV – 20 m
400 kV – 25 m
(Platí pro vedení postavená za platnosti zákona č. 79/1957 Sb., elektrizační zákon)

Šířka ochranného pásma je dána součtem vzdálenosti krajního vodiče od osy vedení a zákonem určené šířky ochranného pásma od tohoto vodiče. Výsledná šířka ochranného pásma je pak součtem těchto šířek po obou stranách osy vedení.

Vedeme elektřinu nejvyššího napětí

Příloha č. 2 - Seznam parcel a katastrálních území dotčených polygonem zájmového území

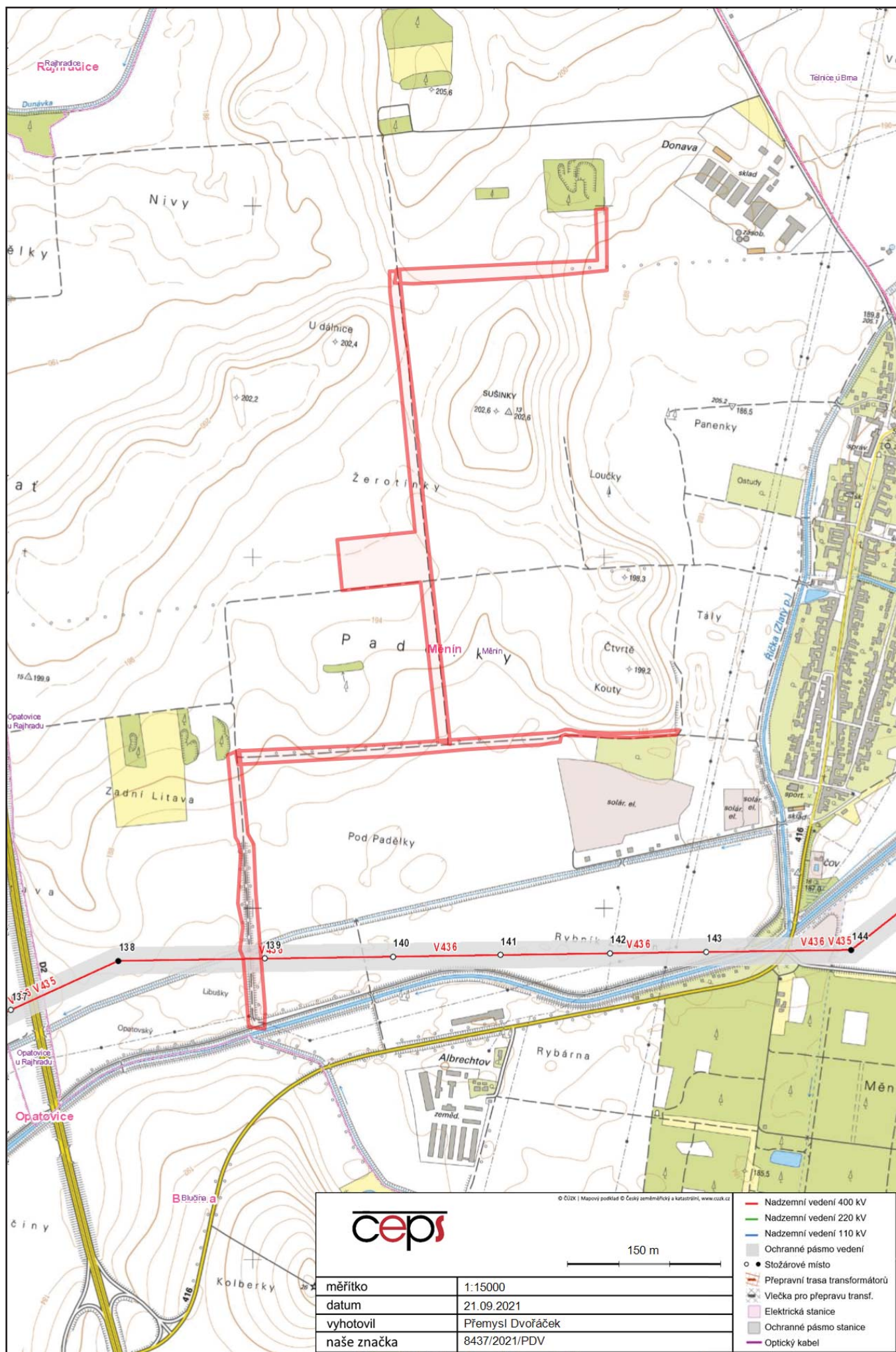
| Kód katastrálního území | Katastrální území | Parcelní číslo |
|-------------------------|-------------------|----------------|
| 693090 | Měnin | 1042/1 |
| 693090 | Měnin | 2179 |
| 693090 | Měnin | 2180 |
| 693090 | Měnin | 2194 |
| 693090 | Měnin | 2219 |
| 693090 | Měnin | 2220 |
| 693090 | Měnin | 2221 |
| 693090 | Měnin | 2222 |
| 693090 | Měnin | 2223 |
| 693090 | Měnin | 2228 |
| 693090 | Měnin | 2229 |
| 693090 | Měnin | 2230 |
| 693090 | Měnin | 2237 |
| 693090 | Měnin | 2241 |
| 693090 | Měnin | 2255 |
| 693090 | Měnin | 2256 |
| 693090 | Měnin | 2257 |
| 693090 | Měnin | 2258 |
| 693090 | Měnin | 2259 |
| 693090 | Měnin | 2261 |
| 693090 | Měnin | 2262 |
| 693090 | Měnin | 2263 |
| 693090 | Měnin | 2264 |
| 693090 | Měnin | 2265 |
| 693090 | Měnin | 2267 |
| 693090 | Měnin | 2268 |
| 693090 | Měnin | 2269 |
| 693090 | Měnin | 2270 |

| | | |
|--------|-------|------|
| 693090 | Měnín | 2271 |
| 693090 | Měnín | 2272 |
| 693090 | Měnín | 2273 |
| 693090 | Měnín | 2274 |
| 693090 | Měnín | 2276 |
| 693090 | Měnín | 2277 |
| 693090 | Měnín | 2278 |
| 693090 | Měnín | 2279 |
| 693090 | Měnín | 2280 |
| 693090 | Měnín | 2281 |
| 693090 | Měnín | 2282 |
| 693090 | Měnín | 2301 |
| 693090 | Měnín | 2304 |
| 693090 | Měnín | 2320 |
| 693090 | Měnín | 2321 |
| 693090 | Měnín | 2326 |
| 693090 | Měnín | 2334 |
| 693090 | Měnín | 2461 |
| 693090 | Měnín | 2462 |
| 693090 | Měnín | 2463 |
| 693090 | Měnín | 2464 |
| 693090 | Měnín | 2465 |
| 693090 | Měnín | 2466 |
| 693090 | Měnín | 2468 |
| 693090 | Měnín | 2469 |
| 693090 | Měnín | 2471 |
| 693090 | Měnín | 2472 |
| 693090 | Měnín | 2473 |
| 693090 | Měnín | 2500 |
| 693090 | Měnín | 2501 |
| 693090 | Měnín | 2502 |

| | | |
|--------|-------|------|
| 693090 | Měnín | 2503 |
| 693090 | Měnín | 2518 |
| 693090 | Měnín | 2519 |
| 693090 | Měnín | 2520 |
| 693090 | Měnín | 2521 |
| 693090 | Měnín | 2522 |
| 693090 | Měnín | 2523 |
| 693090 | Měnín | 2524 |
| 693090 | Měnín | 2525 |
| 693090 | Měnín | 2526 |
| 693090 | Měnín | 2527 |
| 693090 | Měnín | 2528 |
| 693090 | Měnín | 2529 |
| 693090 | Měnín | 2530 |
| 693090 | Měnín | 2531 |
| 693090 | Měnín | 2532 |
| 693090 | Měnín | 2533 |
| 693090 | Měnín | 2534 |
| 693090 | Měnín | 2535 |
| 693090 | Měnín | 2536 |
| 693090 | Měnín | 2537 |
| 693090 | Měnín | 2538 |
| 693090 | Měnín | 2539 |
| 693090 | Měnín | 2540 |
| 693090 | Měnín | 2541 |
| 693090 | Měnín | 2542 |
| 693090 | Měnín | 2543 |
| 693090 | Měnín | 2544 |
| 693090 | Měnín | 2545 |
| 693090 | Měnín | 2546 |
| 693090 | Měnín | 2576 |

| | | |
|--------|-------|------|
| 693090 | Měnín | 2580 |
| 693090 | Měnín | 2617 |
| 693090 | Měnín | 2618 |
| 693090 | Měnín | 2619 |
| 693090 | Měnín | 2620 |
| 693090 | Měnín | 2621 |
| 693090 | Měnín | 2622 |
| 693090 | Měnín | 2623 |
| 693090 | Měnín | 2625 |
| 693090 | Měnín | 2626 |
| 693090 | Měnín | 2627 |
| 693090 | Měnín | 2628 |
| 693090 | Měnín | 2629 |
| 693090 | Měnín | 2630 |
| 693090 | Měnín | 2631 |
| 693090 | Měnín | 2632 |
| 693090 | Měnín | 2633 |
| 693090 | Měnín | 2634 |
| 693090 | Měnín | 2635 |
| 693090 | Měnín | 2636 |
| 693090 | Měnín | 2638 |
| 693090 | Měnín | 2639 |
| 693090 | Měnín | 2640 |
| 693090 | Měnín | 2836 |
| 693090 | Měnín | 2910 |
| 693090 | Měnín | 2912 |
| 693090 | Měnín | 2917 |
| 693090 | Měnín | 2919 |
| 693090 | Měnín | 3200 |
| 693090 | Měnín | 3201 |
| 693090 | Měnín | 3202 |

| | | |
|--------|-------|--------|
| 693090 | Měnin | 3203 |
| 693090 | Měnin | 3204 |
| 693090 | Měnin | 3205 |
| 693090 | Měnin | 3206 |
| 693090 | Měnin | 3210 |
| 693090 | Měnin | 3211 |
| 693090 | Měnin | 3212 |
| 693090 | Měnin | 3213 |
| 693090 | Měnin | 3214 |
| 693090 | Měnin | 3215 |
| 693090 | Měnin | 3216 |
| 693090 | Měnin | 3217 |
| 693090 | Měnin | 3218 |
| 693090 | Měnin | 3219 |
| 693090 | Měnin | 3220 |
| 693090 | Měnin | 3221 |
| 693090 | Měnin | 3222 |
| 693090 | Měnin | 3223 |
| 693090 | Měnin | 3230 |
| 693090 | Měnin | 2582/1 |



Rekapitulace žádosti (č. 202108437)

Žadatel

| | |
|--|--|
| IČ | |
| IČO – Kontaktní osoba | |
| Jméno, příjmení a titul nebo Obchodní firma včetně právní formy | |
| Telefon | |
| Fax | |
| E-mail | |
| <i>Korespondenční adresa</i> | |
| Obec | |
| Část obce | |
| Ulice | |
| PSČ | |

Stavebník – investor

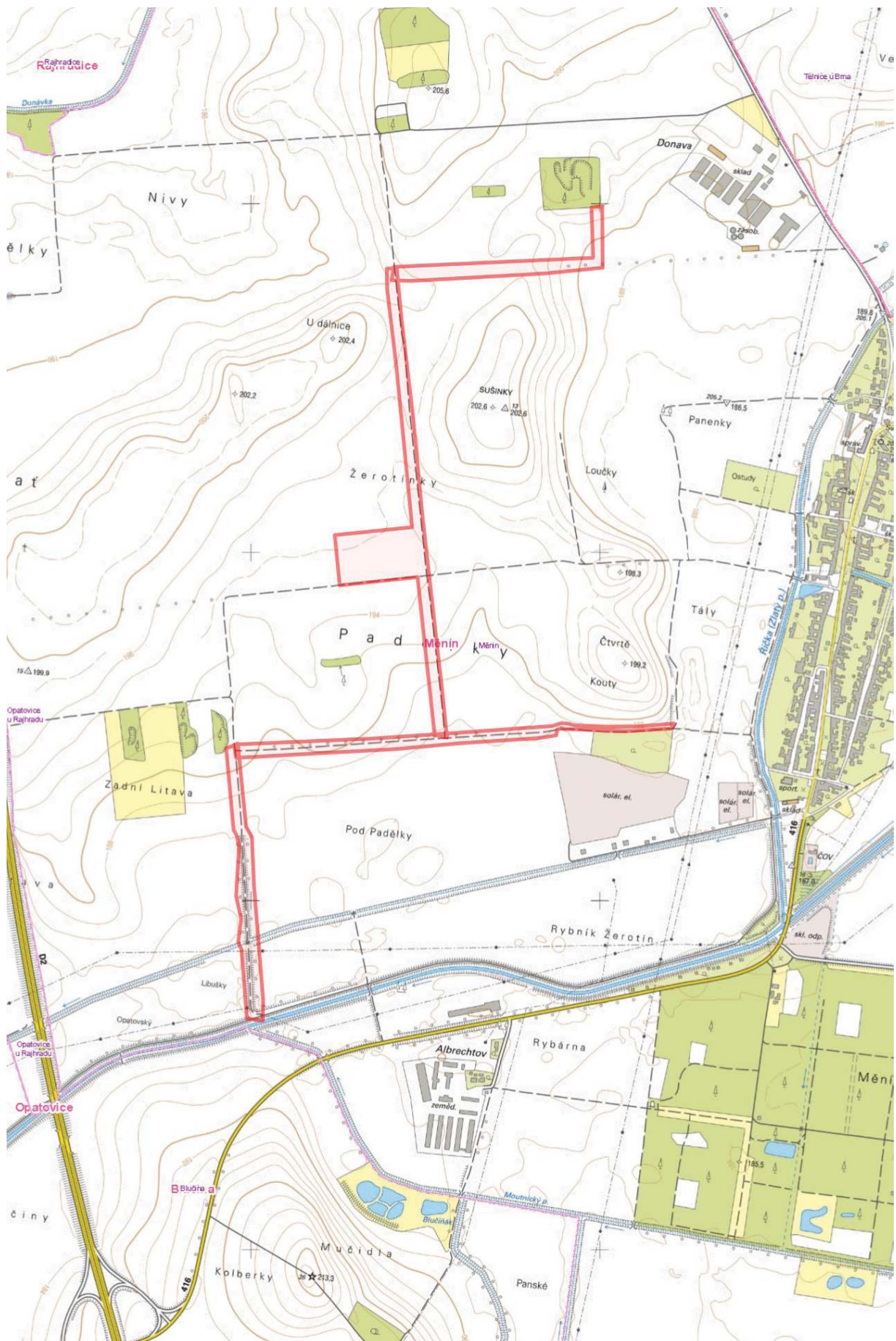
| | |
|--|-------------------------|
| IČO | |
| IČO – Kontaktní osoba | |
| Jméno, příjmení a titul nebo Obchodní firma včetně právní formy | |
| Telefon | |
| Fax | |
| E-mail | |
| <i>Korespondenční adresa</i> | |
| Obec | Praha |
| Část obce | Žižkov |
| Ulice | Husinecká č.p. 1024/11a |
| PSČ | 13000 |

Podrobnosti žádosti

| | |
|-----------------------------|---|
| Název akce/stavby | Realizace prvků ÚSES, PEO a polních cest v k.ú. Měnin 2 |
| Důvod žádosti | Sdělení o poloze technické infrastruktury Informace o poloze sítí, rozsahu a podmínkách v ochranného pásma. Základní informace, zda je záměr žadatele v ochranném pásmu přípustný. Žádá se o informace o dotčení území zařízeními nebo záměry přenosové soustavy dle § 16 ... (automaticky zkráceno) |
| Účel žádosti | Existence sítí Dle § 161 Stavebního zákona na žádost pořizovatele územně analytických podkladů, územní studie nebo územně plánovací dokumentace, obecního úřadu, stavebníka nebo osoby jím zmocněné, sdělí vlastník technické infrastruktury do ... (automaticky zkráceno) |
| Zaslání vektorového souboru | DWG |
| Typ stavby | Bez stavby - bez stavby |
| Výška stavby | 0 |
| Odkaz pro stažení přílohy | K žádosti nebyla přiložena žádná externí příloha. |
| Katastrální území | Měnin |
| Parcela | 1042/1, 2179, 2180, 2194, 2219, 2220, 2221, 2222, 2223, 2228, 2229, 2230, 2237, 2241, 2255, 2256, 2257, 2258, 2259, 2261, 2262, 2263, 2264, 2265, 2267, 2268, 2269, 2270, 2271, 2272, 2273, 2274, 2276, 2277, 2278, 2279, 2280, 2 ... (automaticky zkráceno) |
| Poznámka | Jedná se o realizaci prvků územního systému ekologické stability (ÚSES) a protierozních opatření (PEO) na pozemcích k tomu určených ve vlastnictví obce nebo státu. |

Přílohy

| | |
|---------------|------|
| Seznam příloh | 1, 2 |
|---------------|------|





(dále jen „žadatel“)

| Číslo žádosti | Naše značka | Vyřizuje / linka / e-mail | Místo odeslání / dne |
|---------------|---------------|--|----------------------|
| 202108437 | 8437/2021/PDV | Přemysl Dvořáček / +420511105635 / dvoracekp@ceps.cz | Praha / 21. 9. 2021 |

Sdělení o poloze technické infrastruktury (přenosové soustavy) podle § 161 zákona č. 183/2006 Sb., stavební zákon

Název záměru žadatele: Realizace prvků ÚSES, PEO a polních cest v k.ú. Měnin 2

Vážený žadateli,

na základě Vaší žádosti o vydání sdělení podle § 161 zákona č. 183/2006 Sb., stavební zákon, Vám sdělujeme následující.

V území označeném Vaším polygonem (viz příloha č. 1 a 2 tohoto sdělení) **se nachází ochranné pásmo vedení přenosové soustavy s provozním označením V435 (400 kV), V436 (400 kV)** (konkrétně se jedná o úseky mezi stožáry, které jsou vypsány v příloze č. 3 tohoto sdělení).

Toto sdělení je vydáváno pouze pro účely uvedené v § 161 zákona č. 183/2006 Sb., stavební zákon, není stanoviskem vlastníka technické infrastruktury (přenosové soustavy) k podmínkám dotčených ochranných pásem podle zákona č. 183/2006 Sb., stavební zákon ani souhlasem s umístěním stavby nebo s jinou činností v ochranném pásmu zařízení přenosové soustavy podle § 46 odst. 11 zákona č. 458/2000 Sb., energetický zákon.

Vedení přenosové soustavy požívá právní ochrany jako obecně prospěšné zařízení zřizované a provozované ve veřejném zájmu. K jeho ochraně je energetickým zákonem stanovené ochranné pásmo. Přenosová soustava může být za určitých okolností

Vedeme elektřinu nejvyššího napětí

(provozních stavů) ve smyslu § 2925 zákona č. 89/2012 Sb., občanský zákoník provozem zvlášť nebezpečným a energetický zákon těmto zařízením poskytuje zvláštní ochranu spočívající ve stanovení tzv. ochranného pásma.

Ochranné pásmo nadzemního vedení 220/400 kV je stanoveno energetickým zákonem jako souvislý prostor vymezený svislými rovinami vedenými po obou stranách vedení ve vodorovné vzdálenosti

- 15 m (pro 220 kV) nebo 20 m (pro 400 kV) od krajního vodiče na každou stranu měřené kolmo na vedení (tento rozsah platí pro vedení postavená po 1. 1. 1995)
- 20 m (pro 200 kV) 25 m (pro 400 kV) od krajního vodiče na každou stranu měřené kolmo na vedení (tento rozsah platí pro vedení postavená před 1. 1. 1995).

Činnosti v ochranném pásmu vedení přenosové soustavy jsou omezeny v rozsahu podle § 46 odst. 8 až 9 energetického zákona, podle kterých je v ochranném pásmu zakázáno:

- zřizovat bez souhlasu vlastníka vedení stavby či umisťovat konstrukce a jiná podobná zařízení, jakož i uskladňovat hořlavé a výbušné látky,
- provádět bez souhlasu vlastníka vedení zemní práce,
- provádět činnosti, které by mohly ohrozit spolehlivost a bezpečnost provozu vedení nebo ohrozit život, zdraví či majetek osob,
- provádět činnosti, které by znemožňovaly nebo podstatně znesnadňovaly přístup k vedení,
- vysazovat chmelnice a nechávat růst porosty nad výšku 3 m,
- vysazovat trvalé porosty a přejíždět vedení mechanizmy o celkové hmotnosti nad 6 t.

V souladu s § 46 odst. 8 až 10 energetického zákona je tak v ochranném pásmu zakázáno zejména:

- zřizovat bez souhlasu ČEPS, a.s., stavby, umisťovat konstrukce a jiná podobná zařízení včetně provádění zemních prací;
- vršit materiály a zeminu, v jehož důsledku by se osoby na nich pohybující mohly přiblížit tělem, náradím nebo strojem blíže, než je bezpečná vzdálenost podle ČSN EN 50110-1, PNE 33 0000-6, 2. znění;
- pojíždět pod vedením vozidly nebo stroji, jejichž výška, náklad nebo manipulační plocha by se mohla přiblížit k fázovým vodičům vedení blíže, než stanoví ČSN EN 50110-1, PNE 33 0000-6, 2. znění;
- používat mechanismů s lanovými pohony, pokud nejsou zajištěny proti vymrštění lan při jejich přetržení;
- používat zařízení pro rozstřikování vody, u kterých je možnost nebezpečného přiblížení vodního paprsku k fázovým vodičům vedení;
- uskladňovat hořlavé nebo výbušné látky, používat trhaviny;
- sklápět automobily nebo používat mechanismy i s pracovní polohou vyšší než 4 m;

Vedeme elektřinu nejvyššího napětí

- nechávat růst porosty nad výšku 3 m. Proto doporučujeme použít dřeviny, které svým vzrůstem třímetrovou výšku v průběhu svého života nedosáhnou.

Upozorňujeme na výskyt elektrického pole a magnetické indukce vedení přenosové soustavy, která mají vliv na ocelová potrubí izolovaně uložená, na zabezpečovací vedení a zařízení drah, na telekomunikační obvody a další objekty v blízkosti vedení.

Pokud to technické a bezpečnostní podmínky umožňují a nedojde-li k ohrožení života, zdraví, majetku nebo bezpečnosti osob, vlastník zařízení přenosové soustavy (ČEPS, a.s.) udělí podle § 46 odst. 11 zákona č. 458/2000 Sb., energetický zákon písemný souhlas se stavbou nebo s činností v ochranném pásmu (dále jen „**Souhlas s činností v OP**“). Souhlas s činností v OP bude obsahovat podmínky, za kterých bude udělen. **Bez uděleného Souhlasu s činností v OP nebude možné v ochranném pásmu Záměr provádět.**

Pro posouzení možnosti vydání Souhlasu s činností v OP bude nutné podat na ČEPS, a.s., elektronickou žádost doplněnou o následující podklady:

- technickou zprávu Záměru s popsáním řešením jeho dotčení zařízením přenosové soustavy
- katastrální mapu se zakreslením Záměru a zařízení přenosové soustavy včetně zákresu jeho ochranného pásma.

Vaše případné žádosti o přeložky nebo úpravy zařízení přenosové soustavy budeme vyřizovat v souladu s pravidly uvedenými v § 47 energetického zákona.

Z hlediska budoucího a plánovaného rozvoje přenosové soustavy ČR, Vám sdělujeme, že ve Vámi dotazovaném území se nacházejí rozvojové záměry přenosové soustavy ČR (dále jen „**Rozvojový záměr ČEPS**“) vymezené v územně analytických podkladech ve smyslu § 26 a násl. zákona č. 183/2006 Sb., stavební zákon (dále jen „**SZ**“).

Rozvojový záměr ČEPS je dále vymezen v Zásadách územního rozvoje pro Jihomoravský kraj (viz § 36 a násl. SZ) jako plocha nebo jako koridor (dále jen „**plocha**“):

| | |
|-------------------|------------|
| Název kraje | Kód záměru |
| Jihomoravský kraj | TEE02 |

Plocha vymezená pro Rozvojový záměr ČEPS v zásadách územního rozvoje je následně zpřesňována v územních plánech obcí (viz § 43 a násl. SZ).

I v případě, že plocha uvedená v zásadách územního rozvoje není vymezena v územně plánovací dokumentaci obce, nebo je vymezena v územně plánovací dokumentaci obce v

Vedeme elektřinu nejvyššího napětí

rozporu se zásadami územního rozvoje, je i tak území v ploše vymezené v zásadách územního rozvoje rezervováno pro realizaci Rozvojového záměru ČEPS.

V případě že v územně plánovací dokumentaci obce je plocha vymezena v souladu se zásadami územního rozvoje a umožňuje realizaci Rozvojového záměru ČEPS, je území rezervované pro realizaci Rozvojového záměru ČEPS shodné s takto vymezenou plochou v územně plánovací dokumentaci obce.

Jestliže v území zamýšlíte:

- 1) realizovat stavbu, změnu stavby (mimo stavební úpravy) vč. infrastruktury, technických zařízení a vodních děl,
- 2) měnit vliv užívání stavby nebo zařízení na území,
- 3) měnit využití území: terénními úpravami, stanovením dobývacího prostoru, odstavnými, manipulačními, prodejními, skladovými nebo výstavními plochami, veřejnými a neveřejnými pohřebišti, změnami druhu pozemku nebo způsobu využití pozemků, zejména zřizováním a úpravami vinic, chmelnic, lesů, parků, zahrad a sadů atd.

upozorňujeme na nutnost respektování Politiky územního rozvoje ČR, územně analytických podkladů a zejména územně plánovacích dokumentací (tj. zásad územního rozvoje a územně plánovacích dokumentací obcí) rezervující území pro Rozvojový záměr ČEPS, který budeme realizovat.

Příslušný pro určení, zda je Váš záměr přípustný z hlediska souladu s politikou územního rozvoje, s územně plánovací dokumentací a uplatňováním cílů a úkolů územního plánování, a pro případné stanovení podmínek realizace Vašeho záměru, je podle § 96b odst. 3 SZ orgán územního plánování. U stavebních záměrů, pro které se nevydává závazné stanovisko podle § 96b SZ posuzuje podle § 90 odst. 2 SZ uvedený soulad stavební úřad.

Dovolujeme si Vás tímto rovněž upozornit, že v případě, kdy by byl Váš záměr veřejnoprávně povolen i přes jeho nepřipustnost z důvodů nesouladu s politikou územního rozvoje, s územně plánovací dokumentací a s uplatňováním cílů a úkolů územního plánování, šlo by o vadu řízení, či jiného postupu podle SZ. ČEPS bude i v případě kolize Rozvojového záměru ČEPS s cizí nemovitostí pokračovat v realizaci Rozvojového záměru ČEPS a v nezbytných případech bude nucena získat k cizí nemovitosti (např. právě i Vašemu potencionálně nezákonně povolenému stavebního záměru) vlastnické právo či právo věcného břemene. V případě, že tato práva nebude možné zajistit smluvně dohodou s vlastníkem cizí nemovitosti, může ČEPS (vzhledem k účelům vyvlastnění stanoveným v § 3 odst. 2 a § 24 odst. 4 energetického zákona a § 170 SZ) tato práva získat v krajním případě i jejich vyvlastněním.

Toto sdělení má platnost do 21. 09. 2023

Vedeme elektřinu nejvyššího napětí

S pozdravem

Ladislav Paul
vedoucí odboru
Správa majetku a dokum. – Východ



Přílohy:

- 1) Polygon zájmového území
- 2) Seznam parcel a katastrálních území dotčených polygonem zájmového území
- 3) Výpis dotčení ochranného pásma

Vedeme elektřinu nejvyššího napětí

VYJÁDŘENÍ O EXISTENCI SÍTĚ ELEKTRONICKÝCH KOMUNIKACÍ
společnosti CETIN a.s.
(„Vyjádření“)

A VŠEOBECNÉ PODMÍNKY OCHRANY SÍTĚ ELEKTRONICKÝCH KOMUNIKACÍ
společnosti CETIN a.s.
(„Všeobecné podmínky ochrany SEK“)

toto Vyjádření a Všeobecné podmínky ochrany SEK je vydané dle ustanovení § 101 zákona č. 127/2005 Sb., o elektronických komunikacích a o změně některých souvisejících zákonů, v účinném znění („**Zákon o elektronických komunikacích**“), a dle ustanovení § 161 zákona č. 183/2006 Sb., o územním plánování a stavebním řádu, v účinném znění („**Stavební zákon**“), a dle příslušných ustanovení zákona č. 89/2012 Sb., občanský zákoník, v účinném znění („**Občanský zákoník**“)

Číslo jednací: 790038/21

Číslo žádosti: 0121 259 881 („Žádost“)

| | | |
|---|---|-------------|
| Název akce („ Stavba “) | Realizace prvků ÚSES, PEO a polních cest v k.ú. Měnin 2 | |
| Důvod vydání Vyjádření („ Důvod vyjádření “) | Informace o poloze sítě | |
| Žadatel | | |
| Stavebník | Státní pozemkový úřad, Husinecká 1024/11a, Praha, 13000 | |
| Zájmové území | Okres | Brno-venkov |
| | Obec | Měnin |
| | Kat. území / č. parcely | Měnin |
| Platnost Vyjádření | 14. 9. 2023 („Den konce platnosti Vyjádření“) | |

Žadatel Žadostí určil a vyznačil Zájmové území, jakož i určil Důvod Vyjádření.

Na základě určení a vyznačení Zájmového území Žadatelem a na základě určení Důvodu Vyjádření vydává společnost CETIN a.s. následující Vyjádření:

Nedojde ke střetu se sítí elektronických komunikací (dále jen „SEK“) společnosti **CETIN a.s.**

- (I) Na Žadatelem určeném a vyznačeném Zájmovém území se nevyskytuje SEK společnosti CETIN a.s.
- (II) Stavebník nebo jím pověřená třetí osoba je povinen řídit se Všeobecnými podmínkami ochrany SEK, které jsou nedílnou součástí Vyjádření; a
- (III) Stavebník a/nebo Žadatel není oprávněn užít toto Vyjádření k podání jakékoliv žádosti o vydání jakéhokoliv správního rozhodnutí či jiného rozhodnutí majícího obdobný charakter.

Vyjádření je platné pouze pro Zájmové území určené a vyznačené Žadatelem, jakož i pro Důvod Vyjádření stanovený a určený Žadatelem v Žádosti.

Číslo jednací: 790038/21

Číslo žádosti: 0121 259 881

Vyjádření pozbývá platnosti i) dnem, kdy je Žadatelem a/nebo Stavebníkem použito k podání žádosti o vydání jakéhokoliv správního rozhodnutí či jiného rozhodnutí majícího obdobný charakter a/nebo dnem zahájení jakéhokoliv správního rozhodnutí či jiného rozhodnutí majícího obdobný charakter, ve kterém bylo Vyjádření použito, ii) uplynutím doby platnosti v tomto Vyjádření uvedeného, iii) změnou rozsahu Zájmového území či změnou Důvodu Vyjádření uvedeného v Žádosti a/nebo iv) porušením Všeobecných podmínek ochrany SEK, to vše v závislosti na tom, která ze skutečností rozhodná pro pozbytí platnosti Vyjádření nastane nejdříve.

Společnost CETIN a.s. vydáním tohoto Vyjádření poskytl Žadateli pro Žadatelem určené a vyznačené Zájmové území veškeré informace o SEK dostupné společnosti CETIN a.s. ke dni podání Žádosti.

Ze strany společnosti CETIN a.s. může v některých případech docházet ke zpracování Vašich osobních údajů. Ke zpracování Vašich osobních údajů dochází vždy v souladu s platnými právními předpisy. Konkrétní zásady a podmínky zpracování osobních údajů společností CETIN a.s. jsou dostupné na <https://www.cetin.cz/zasady-ochrany-osobnich-udaju>.

V případě dotazů k Vyjádření kontaktujte prosím asistenční linku 800 630 630.

Přílohami Vyjádření jsou:

- *Všeobecné podmínky ochrany SEK*
- *Informace o možném napojení na SEK ve vlastnictví společnosti CETIN a.s.*
- *Situační výkres (obsahuje Zájmové území určené a vyznačené Žadatelem a výřezy účelové mapy SEK)*

Vyjádření vydala společnost **CETIN a.s.** dne: 14. 9. 2021.



VŠEOBECNÉ PODMÍNKY OCHRANY SÍTĚ ELEKTRONICKÝCH KOMUNIKACÍ společnosti CETIN a.s.

1. PLATNOST VŠEOBECNÝCH PODMÍNEK

- i) Tyto Všeobecné podmínky ochrany sítě elektronických komunikací (dále jen „VPOSEK“) tvoří součást Vyjádření (jak je tento pojem definován níže v článku 2 VPOSEK).
- ii) V případě rozporu mezi Vyjádřením a těmito VPOSEK mají přednost ustanovení Vyjádření, pokud není těmito VPOSEK stanoveno jinak.

2. DEFINICE

Níže uvedené termíny, jsou-li použity v těchto VPOSEK a uvozeny velkým písmenem, mají následující význam, není-li těmito VPOSEK a/nebo Příslušnými požadavky stanoveno výslovně jinak:

„**CETIN**“ znamená CETIN a.s. se sídlem Českomoravská 2510/19, Libeň, 190 00 Praha 9, IČO: 04084063, zapsaná v obchodním rejstříku vedeném Městským soudem v Praze pod spz. B 20623;

„**Občanský zákoník**“ znamená zákon č. 89/2012 Sb., občanský zákoník, v účinném znění;

„**POS**“ je zaměstnanec společnosti CETIN, pověřený ochranou sítě, Zdeněk Procházka, tel.: 602 521 703, e-mail: zdenek.prochazka@cetin.cz;

„**Den**“ je kalendářní den;

„**Příslušné požadavky**“ znamená jakýkoli a každý příslušný právní předpis, vč. technických norem, nebo normativní právní akt veřejné správy či samosprávy, nebo jakékoli rozhodnutí, povolení, souhlas nebo licenci, včetně podmínek, které s ním souvisí;

„**SEK**“ je síť elektronických komunikací ve vlastnictví CETIN;

„**Stavba**“ je stavba a/nebo činnosti ve vztahu, k níž bylo vydáno Vyjádření, a je prováděna Stavebníkem a/nebo Žadatelem v souladu s Příslušnými požadavky, povolená příslušným správním rozhodnutím vydaným dle Stavebního zákona;

„**Situační výkres**“ je výkres, který je přílohou Vyjádření a obsahuje Zájmové území určené a vyznačené Žadatelem v Žádosti a výřezy účelové mapy SEK;

„**Stavebník**“ je osoba takto označená ve Vyjádření;

„**Vyjádření**“ je vyjádření o existenci sítě elektronických komunikací vydané společností CETIN dne 14. 9. 2021 pod č.j. 790038/21;

„**Zájmové území**“ je území označené Žadatelem a/nebo Stavebníkem v Žádosti;

„**Stavební zákon**“ je zákon č. 183/2006 Sb., o územním plánování a stavebním řádu, v účinném znění;

„**Zákon o elektronických komunikacích**“ je zákon č. 127/2005 Sb., o elektronických komunikacích a o změně některých souvisejících zákonů, v účinném znění;

„**Žadatel**“ je osoba takto označená ve Vyjádření.

„**Žádost**“ je žádost, kterou Žadatel a/nebo Stavebník požádal CETIN o vydání Vyjádření.

3. PLATNOST A ÚČINNOST VPOSEK

Tyto VPOSEK jsou platné a účinné Dnem odeslání Vyjádření na i) adresu elektronické pošty Stavebníka a/nebo Žadatele uvedenou v Žádosti nebo ii) adresu pro doručení prostřednictvím poštovní přepravy uvedenou Stavebníkem a/nebo Žadatelem v Žádosti.

4. OBECNÁ PRÁVA A POVINNOSTI STAVEBNÍKA A/NEBO ŽADATELE

- (i) Stavebník, Žadatel je výslovně srozuměn s tím, že SEK je veřejně prospěšným zařízením, byla zřízena ve veřejném zájmu a je chráněna Příslušnými požadavky.

- (ii) Stavebník, Žadatel nebo jím pověřená třetí osoba, je povinen při provádění Stavby nebo jiných prací, při odstraňování havárií a projektování staveb, řídit se Příslušnými požadavky, správnou praxí v oboru stavebnictví a technologickými postupy a je povinen učinit veškerá nezbytná opatření vyžadovaná Příslušnými požadavky k ochraně SEK před poškozením. Povinnosti dle tohoto odstavce má Stavebník rovněž ve vztahu k SEK, které se nachází mimo Zájmové území.
- (iii) Při zjištění jakéhokoli rozporu mezi údaji v Situačním výkresu, který je přílohou Vyjádření a skutečným stavem, je Stavebník a/nebo Žadatel povinen bez zbytečného odkladu, nejpozději Den následující po zjištění takové skutečnosti, zjištěný rozpor oznámit POS.
- (iv) Případné dodatečné požadavky na úpravu a přeložení SEK zajistí společnost CETIN v souladu s ustanovením § 104 odst. 17 Zákona o elektronických komunikacích.
- (v) Stavebník, Žadatel nebo jím pověřená třetí osoba, je povinen každé poškození či krádež SEK bezodkladně, nejpozději Den následující po zjištění takové skutečnosti, oznámit takovou skutečnost dohledovému centru společnosti CETIN na telefonní číslo +420 238 464 190.
- (vi) Bude-li Stavebník, Žadatel nebo jím pověřená třetí osoba na společnosti CETIN požadovat, aby se jako účastník správního řízení, pro jehož účely bylo toto Vyjádření vydáno, vzdala práva na odvolání proti rozhodnutí vydanému ve správním řízení, je oprávněn kontaktovat POS.

5. ROZHODNÉ PRÁVO

Vyjádření a VPOSEK se řídí českým právem, zejména Občanským zákoníkem, Zákonem o elektronických komunikacích a Stavebním zákonem. Veškeré spory z Vyjádření či VPOSEK vyplývající budou s konečnou platností řešeny u příslušného soudu České republiky.

6. PÍSEMNÝ STYK

Písemným stykem či pojmem „písemně“ se pro účely Vyjádření a VPOSEK rozumí předání zpráv jedním z těchto způsobů:

- v listinné podobě;
- e-mailovou zprávou s uznávaným elektronickým podpisem dle zák. č. 297/2016 Sb., o službách vytvářejících důvěru pro elektronické transakce, v účinném znění; a/nebo e-mailovou zprávou zaslanou na adresu POS;

7. ZÁVĚREČNÁ USTANOVENÍ

- (i) Stavebník, Žadatel nebo jím pověřená třetí osoba je počínaje Dnem převzetí Vyjádření povinen užít informace a data uvedená ve Vyjádření pouze a výhradně k účelu, pro který mu byla tato poskytnuta. Stavebník, Žadatel nebo jím pověřená třetí osoba není oprávněn informace a data rozmnožovat, rozšiřovat, pronajímat, půjčovat či jinak umožnit jejich užívání třetí osobou bez předchozího písemného souhlasu společnosti CETIN.
- (ii) Pro případ porušení kterékoliv z povinností Stavebníka, Žadatele nebo jím pověřené třetí osoby, založené Vyjádřením /nebo těmito VPOSEK je Stavebník, Žadatel či jím pověřená třetí osoba odpovědný za veškeré náklady a škody, které společnosti CETIN vzniknou porušením povinností Stavebníka, Žadatele nebo jím pověřené třetí osoby.



Číslo jednací: 790038/21

Číslo žádosti: 0121 259 881

Informace o možném napojení na SEK ve vlastnictví společnosti CETIN a.s.

CETIN a.s. („CETIN“) poskytuje dle ustanovení § 161 odst. 1 Stavebního zákona tyto informace o podmínkách napojení Stavby a/nebo budovy označené v Žádosti na již existující SEK:

- (i) specifické podmínky napojení Stavby a/nebo budovy označené v Žádosti na již existující SEK Vám za společnost CETIN poskytne Novák Radek, Mariánské náměstí 617 Brno, e-mail: radek.novak@cetin.cz („**Kontaktní osoba CETIN**“). Kontaktní osoba CETIN pro Vás bude koordinátorem případného napojení Stavby a/nebo budovy označené v Žádosti na již existující SEK, zejména poskytne informace o technickém řešení napojení a stanoví přípojný bod na již existující SEK;
- (ii) předpokladem pro napojení Stavby a/nebo budovy označené v Žádosti na již existující SEK je získání veškerých povolení a souhlasů vyžadovaných platnými právními předpisy pro vybudování té části SEK, která je nezbytná pro napojení Stavby a/nebo budovy označené v Žádosti na již existující SEK, je-li takových povolení a souhlasů dle platných právních předpisů pro vybudování SEK třeba, a rovněž splnění veškerých technických podmínek pro napojení na již existující SEK;

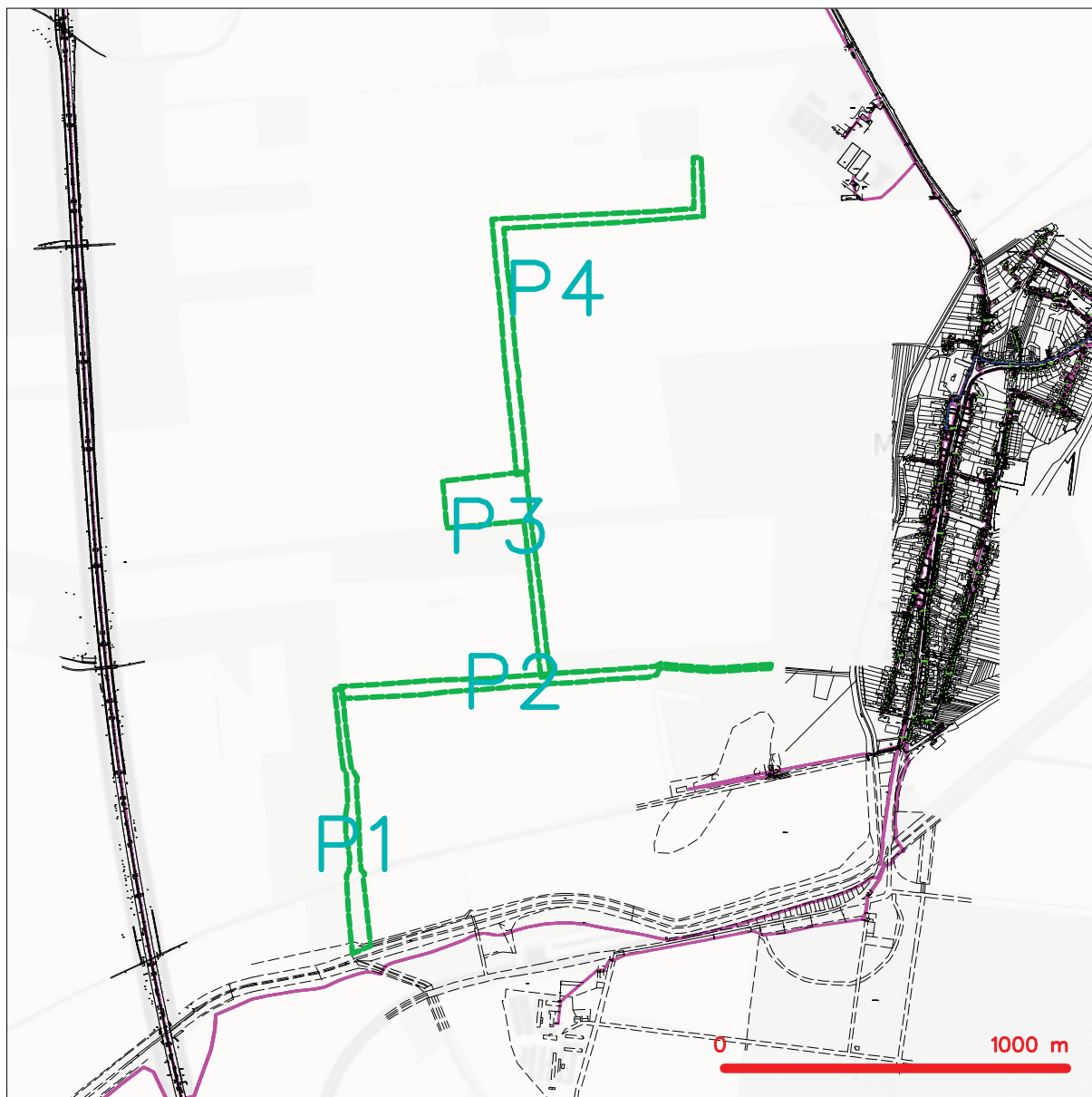
Další pro Vás užitečné informace k napojení na SEK ve vlastnictví společnosti CETIN a.s:

- pokud Vaše Stavba bude umístována na základě správního rozhodnutí, doporučujeme žádost o vydání takového správního rozhodnutí podat tak, aby žádost obsahovala rovněž stavbu přípojky k SEK;
- doporučujeme stavbu přípojky k SEK v žádosti o vydání správního rozhodnutí označit jako stavební objekt - „SO trasa SEK společnosti CETIN a.s.“;
- trasu přípojky k SEK a místo napojení přípojky k SEK na již existující SEK společnosti CETIN a.s. konzultujte prosím s Kontaktní osobou CETIN;
- v případě, že jste dali na naše doporučení, a Vaše žádost o vydání správního rozhodnutí k umístění Stavby obsahovala rovněž stavbu přípojky k SEK, informujte Kontaktní osobu CETIN o nabytí právní moci správního rozhodnutí vydaného na Stavbu a stavbu přípojky k SEK, společnost CETIN a.s. se s Vámi dohodne na postoupení práv a povinností vyplývajících ze správního rozhodnutí na stavbu přípojky k SEK a zajistí výstavbu přípojky k SEK;
- stavíte-li budovu a/nebo je-li budova podstatně rekonstruována, mějte na paměti, že taková budova musí být vybavena fyzickou infrastrukturou uvnitř budovy, která umožní zavedení sítě elektronických komunikací až do koncového bodu sítě v prostoru budovy, který užívá koncový uživatel, budova musí být vybavena přístupovým bodem budovy - upozorňujeme, že se jedná o požadavky stanovené právním předpisem, zákonem č. 194/2017 Sb., o opatřeních ke snížení nákladů na zavádění vysokorychlostních sítí elektronických komunikací a o změně některých souvisejících zákonů, v účinném znění;
- doporučujeme provést přípravu budovy na následné vybudování vnitřních komunikačních rozvodů (např. trubkováním ve zdivu) nebo vybudovat vlastní komunikační rozvody umožňující napojení k SEK;
- stavíte-li budovu, mějte na paměti, že tato musí umožňovat vstup silnoproudých a komunikačních kabelů do budovy, umístění rozvodných skříní a provedení vnitřních silnoproudých a komunikačních rozvodů až ke koncovým bodům sítě. Vnitřní komunikační rozvody musí splňovat požadavky na zabezpečení proti zneužití;
- společnost CETIN a.s. Vám nabízí zhotovení typového projektu pro realizaci vnitřních rozvodů, koncového bodu sítě a řešení vstupu vedení SEK ke koncovému bodu sítě. Máte-li o zhotovení takového typového projektu zájem, prosím obraťte se na Kontaktní osobu CETIN, dohodne s Vámi vše potřebné.

Požadujete-li jakékoliv další informace o možném napojení Stavby a/nebo budovy označené v Žádosti na již existující SEK, prosíme kontaktujte Kontaktní osobu CETIN.

A zde www.zrychlujemecesco.cz můžete zjistit, jak je lokalita, kterou jste označil v Žádosti pokryta SEK ve vlastnictví CETIN, jakou rychlost připojení SEK umožňuje, a jak takové připojení můžete získat.

SITUAČNÍ VÝKRES - ZÁJMOVÉ ÚZEMÍ



LEGENDA

- hranice zájmového území k vyjádření
- NN přípojka, území s NN přípojkou CETIN
- zaměřený průběh metalického kabelu
- zaměřený průběh optického kabelu, HDPE trubky nebo souběh optického a metalického kabelu
- nezaměřený průběh metalického kabelu
- nadzemní síť cizí
- nezaměřený průběh optického kabelu, HDPE trubky nebo souběh optického a metalického kabelu
- rádiové síť, ochranné pásmo rádiové sítě
- nadzemní síť
- neprovázané síť
- podzemní síť cizí
- síť s NN
- kolektor, kabelovod





EG.D, a.s.

Poskytování informací k
sítím
Husova 3947/1
695 01 Hodonín
www.egd.cz

Eva Opršalová
T +420-51830-5249
eva.oprsalova@egd.cz

Naše značka
E7456-26139629

Hodonín, 16.09.2021

**Vyjádření o existenci zařízení distribuční soustavy (elektrická síť)
ve vlastnictví EG.D, a.s. a podmínkách práce v jeho blízkosti**

Investor stavby: Státní pozemkový úřad
Název stavby: Realizace prvků ÚSES, PEO a polních cest v k.ú. Měnin
2
Místo stavby: KÚ Měnin (693090), žadatelem vyznačené zájmové
území

Toto vyjádření slouží pro informaci o stávajícím elektrickém zařízení
distribuční soustavy, vlastněném a provozovaném společností EG.D, a.s.,
a není vyjádřením pro územní a stavební řízení.

V zájmovém území výše uvedené stavby se nachází:

Nadzemní vedení VVN
Nadzemní sdělovací vedení

Ke stavbě a činnosti v ochranných pásmech zařízení distribuční soustavy je
investor povinen zajistit si písemný souhlas ve smyslu § 46 odst. 11 zákona
č. 458/2000 Sb., o podmínkách podnikání a výkonu státní správy
v energetických odvětvích, v platném znění.

Souhlas se stavbou a činností v ochranném pásmu zařízení distribuční
soustavy uděluje EG.D, a.s. (dále jen EGD). S podáním žádosti o souhlas,
prosím, předložte projektovou dokumentaci stavby s podrobným zákresem a
okótováním umístění stavby v ochranném pásmu. Žádost můžete podat
elektronicky na **www.egd.cz – Souhlas s činností a stavbou v ochranném
pásmu**. Kontakty na správce zařízení jsou uvedeny v závěru tohoto
vyjádření.

Dovolte, abychom Vás upozornili, že při provádění zemních nebo jiných
prací, které mohou ohrozit předmětné distribuční a sdělovací zařízení, jste

Sídlo společnosti:
Lidická 1873/36
Černá Pole
602 00 Brno
Společnost je zapsána
v Obchodním rejstříku
vedeném Krajským soudem
v Brně, v oddílu B, vložce 8477
IČ: 280 85 400
DIČ: CZ28085400

povinni dle zákona č. 309/2006 Sb. a nařízení vlády č. 591/2006 Sb. učinit veškerá opatření, aby nedošlo ke škodám na výše uvedeném zařízení, na majetku nebo na zdraví osob elektrickým proudem, zejména tím, že zajistíte:

1. Výkopové práce v blízkosti nadzemního vedení budou prováděny tak, aby nedošlo k narušení stability podpěrných bodů a uzemňovací soustavy nebo nebyl jinak ohrožen provoz zařízení a bezpečnost osob. Zároveň požadujeme dodržovat platná ustanovení norem ČSN EN 50 110-1, PNE 33 3302 a PNE 33 0000-6, zvláště pak minimální dovolené vzdálenosti od vedení NN:

| Minimální dovolené vzdálenosti | Holé vodiče | Izolované vodiče |
|---|-------------|------------------|
| Nad budovami | | |
| Nad neschůdnými částmi (sklon > 15°), vzdorující ohni | 0,5 m | 0,3 m |
| Nad schůdnými částmi (sklon ≤ 15°), vzdorující ohni | 4 m | 3 m |
| Na budovách | | |
| K budovám a jejich částem nebo vybavením | 0,2 m | 0,1 m |
| Kolem zedních oken | | |
| Před oknem (pouze stávající vedení) | 2 m | 1 m |
| Nad oknem | 0,2 m | 0,2 m |
| Vedle okna | 0,5 m | 0,5 m |
| Pod oknem | 1 m | 1 m |
| Kolem střešních oken | | |
| Před oknem | 3 m | 2 m |
| Nad oknem | 1 m | 1 m |
| Vedle okna | 1 m | 1 m |
| Pod oknem | 1 m | 1 m |

2. Při provádění stavebních prací nesmí dojít k poškození a znepřístupnění zařízení distribuční soustavy.
3. Ohlášení jakéhokoliv poškození distribučního a sdělovacího zařízení na telefonním čísle Nonstop linky EGD **800 22 55 77**.

Kontakty správců zařízení:

VVN:

Správa vedení VVN, Pavel Doušek, tel.: 58232-3838,
mail: pavel.dousek@egd.cz

**Sdělovací vedení:**

Správa přenosů dat a radiové sítě, Zdeněk Pikula, tel.: 54514-2949,
email: zdenek.pikula@eon.cz

Vyjádření má platnost do 14.09.2023.

Upozorňujeme Vás na možnou polohovou odchylku vedení v příložené situaci s informativním zákresem sítí.

Do příložené a námi orazítované situace jsme **informativně** zakreslili:

- světle modře plně podzemní vedení VVN
- světle modře čárkovaně nadzemní vedení VVN
- šedým polygonem ochranné pásmo plánovaného vedení VVN
- světle modře čárkovaně nadzemní optický závěsný kabel
- hnědě čárkovaně nadzemní metalický kabel sdělovacího vedení
- polygon s černým obrysem podzemní chránička
- fialově plně zrušené podzemní vedení

Při vytyčení trasy zařízení a ke všem dalším, souvisejícím jednáním předložte, prosím, toto vyjádření.

Vyjádření nenahrazuje a neuvádí připojovací podmínky. V případě, že požadujete připojení nového odběrného místa či změnu příkonu, můžete podat žádost elektronicky na www.egd.cz.

S přátelským pozdravem

EG.D, a.s.



Příloha: Orazítkováná situace s informativním zákresem sítí

Informativní zákres sítí **elektro** k žádosti 26139629



Datum 14.09.2021



Informace o minimálních vzdálenostech a ochranných pásmech zařízení

Minimální vzdálenosti platné pro nadzemní vedení NN dle PNE 333302 (výběr)

Výška nad volným terénem: holé vodiče min. 6 m, izolované min. 5,5 m

Výška nad pozemními komunikacemi - silnice: holé vodiče min. 6 m, izolované min. 5,5 m; chodníky, cyklostezky: holé vodiče min. 5 m, izolované min. 4 m

Výška nad neschůdnou částí objektu: holé vodiče min. 0,5 m, izolované min. 0,3 m

Vzdálenost od okapů: holé vodiče min. 0,2 m, izolované min. 0,1 m

Výška nad schůdnými částmi objektu: holé vodiče min. 4 m, izolované min. 3 m

Vodorovná vzdálenost od schůdných částí objektu: holé vodiče min. 2 m, izolované min. 1 m

Minimální vzdálenosti holých vodičů od oken: nad – 1 m, vedle – 1 m, pod – 1 m, před – 2 m.

Minimální vzdálenosti holých vodičů od střešních oken: holé vodiče min. 3 m, izolované min. 2 m

Minimální vzdálenosti platné pro nadzemní vedení VN 22kV dle ČSN EN 50423-1, PNE 333301 (výběr)

Výška nad volným terénem: holé a izolované vodiče min. 6 m, slané min. 5,6 m

Výška nad pozemními komunikacemi – dálnice: min. 7 m; silnice: holé a izolované vodiče min. 6 m, slané min. 5,6 m; chodníky, cyklostezky: holé vodiče min. 6 m, izolované min. 5,6 m, slané min. 5 m

Ostatní vzdálenosti jsou uvedeny v PNE 333301.

Minimální vzdálenosti platné pro nadzemní vedení VVN 110 kV dle ČSN EN 50341-1, PNE 333300

Výška nad volným terénem a zemědělskými plochami: holé vodiče min. 6 m.

Výška nad účelovými komunikacemi: holé vodiče min. 6 m,

Výška nad silnicí: min. 7 m.

Ochranná pásma dle zákona č. 458/2000 Sb., § 46

1. Nadzemní vedení VN, VVN – je definováno jako souvislý prostor vymezený svislými rovinami vedenými po obou stranách vedení ve vodorovné vzdálenosti, měřené kolmo na vedení, která činí od krajního vodiče vedení na obě jeho strany:

pro zařízení zrealizovaná do 31.12.1994

- u venkovního vedení s napětím nad 1 kV do 35 kV včetně - **10 m**
- u venkovního vedení s napětím nad 35 kV do 110 kV včetně - **15 m**

pro zařízení zrealizovaná od 1.1.1995

- u vedení s napětím nad 1 kV do 35 kV včetně pro vodiče bez izolace - **7 m**, pro vodiče s izolací základní - **2 m**, pro závěsná kabelová vedení - **1 m**
- u venkovního vedení s napětím nad 35 kV do 110 kV včetně - **12 m**

2. kabelová vedení všech druhů napětí do 110 kV (včetně ovládacích, signálních, sdělovacích ve správě ECR) činí OP od krajního kabelu na každou stranu **1 m**

3. Elektrická stanice – je vymezeno svislými rovinami vedenými ve vodorovné vzdálenosti

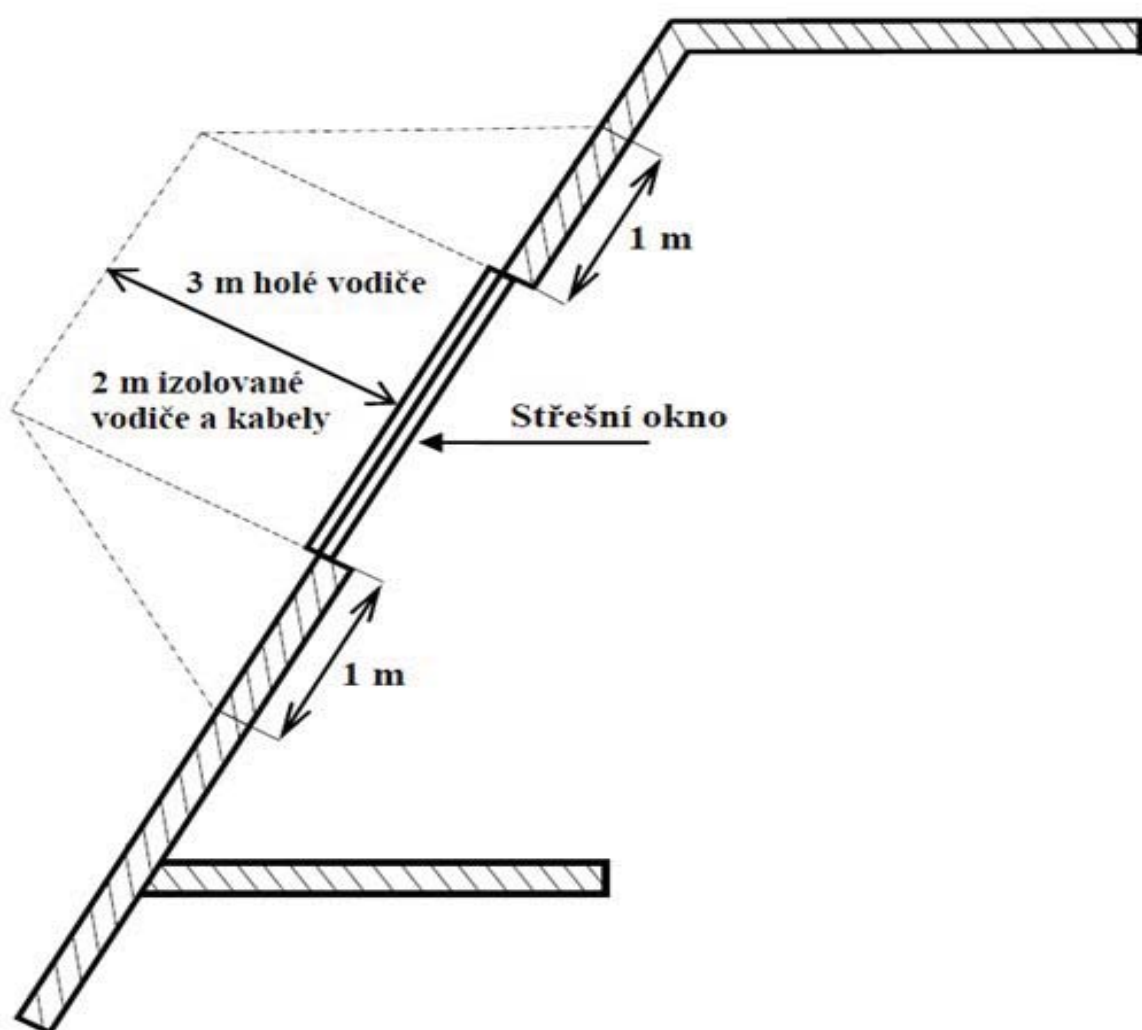
pro zařízení zrealizovaná do 31.12.1994

- u el.stanic s převodem napětí z úrovně nad 1 kV a menší než 52 kV na úroveň NN - **10 m**
- u el. stanic s napětím větším než 52 kV **30 m** kolmo na oplocenou nebo obezděnou hranici objektu stanice

pro zařízení zrealizovaná od 1.1.1995

- u venkovní stožárové el.stanice s převodem napětí z úrovně nad 1 kV a menší než 52 kV na úroveň NN - **7 m**
- u kompaktních a zděných el. stanic s převodem napětí z úrovně nad 1 kV a menší než 52 kV na úroveň NN – **2 m** a u vestavěných el. stanic – **1 m** od obestavění
- u venkovních elektrických stanic a dále stanic s napětím větším než 52 kV v budovách **20 m** od oplocení nebo od vnějšího líce obvodového zdiva

Další podmínky pro provádění činností a prací v OP kabelů jsou stanoveny ve vyjádření vystaveném EG.D, a.s., případně při vytýčení.





naše značka
5002461460

vyřizuje
Pavla Filipi

datum
15.09.2021



Věc:

Realizace prvků ÚSES, PEO a polních cest v k.ú. Měnin 2

K.ú. - p.č.: Měnin

Stavebník: Státní pozemkový úřad, Husinecká 1024/11a, 13000 Praha

Účel stanoviska: Informace o výskytu sítí (formát PDF)

GasNet, s.r.o., jako provozovatel distribuční soustavy (PDS) a technické infrastruktury, zastoupený GasNet Služby, s.r.o., vydává toto stanovisko:

TOTO STANOVISKO SLOUŽÍ POUZE JAKO SDĚLENÍ O POLOZE A PRŮBĚHU PLYNÁRENSKÝCH ZAŘÍZENÍ A PLYNOVODNÍCH PŘÍPOJEK (dále jen PZ) V ZÁJMOVÉM ÚZEMÍ VYZNAČENÉM V PŘÍLOZE.

STANOVISKO BYLO VYGENEROVÁNO NA ZÁKLADĚ VAŠÍ ŽÁDOSTI AUTOMATICKY.

V zájmovém území vyznačeném v příloze tohoto stanoviska, nebo jeho blízkosti se NACHÁZÍ PROVOZOVANÁ PZ ve vlastnictví nebo správě GasNet s.r.o. - viz příloha s informativní polohou PZ a informací v legendě.

Upozorňujeme, že v zájmovém území vyznačeném v příloze tohoto stanoviska se mohou nacházet PZ, která jsou ve fázi výstavby a doposud nebyla předána GasNet s.r.o. k provozování.

Taktéž se v zájmovém území mohou nacházet PZ jiných vlastníků či správců, případně i dlouhodobě nefunkční/neprovozovaná PZ bez dostupných informací o jejich poloze a vlastnictví.

Tato PZ NEJSOU v příloze vyznačena a NEJSOU předmětem tohoto stanoviska.

TOTO STANOVISKO NELZE POUŽÍT PRO:

- jednání s orgány státní správy ve věcech územního plánování a stavebního řádu dle zákona č. 183/2006 Sb. v platném znění ve věci územního řízení, řízení o územním souhlasu, veřejnoprávní smlouvy pro umístění stavby, zjednodušeného územního řízení, ohlášení, stavebního řízení, společné územního a stavebního řízení, vodoprávního rozhodnutí, veřejnoprávní smlouvy o provedení stavby nebo oznámení stavebního záměru s certifikátem autorizovaného inspektora.

- pro zahájení stavební činnosti v ochranném a bezpečnostním pásmu PZ včetně objednání vytyčení za tímto účelem

TOTO STANOVISKO LZE POUŽÍT POUZE PRO:

- případné upřesnění polohy PZ jeho vytyčením za účelem zpracování projektové dokumentace stavby. Vytyčení provede příslušná provozní oblast ZDARMA. Formulář a kontakt naleznete na <https://www.gasnet.cz/cs/ds-vytyceni-pz/>. Při podání žádosti uvede žadatel naši značku (číslo jednací) uvedenou v úvodu tohoto stanoviska. O provedeném vytyčení trasy bude sepsán protokol.

POKUD HODLÁTE POUŽÍT POSKYTNUTÉ INFORMACE PRO ZPRACOVÁNÍ PROJEKTOVÉ DOKUMENTACE (dále jen PD) ZA ÚČELEM ZÍSKÁNÍ SOUHLASU SE STAVEBNÍ ČINNOSTÍ V OCHRANNÉM A BEZPEČNOSTNÍM PÁSMU PZ, SDĚLUJEME VÁM TYTO DALŠÍ INFORMACE:

1) O poskytnutí polohy stávajících PZ ve správě GasNet, s.r.o. v digitální podobě (dgn,dwg) lze požádat prostřednictvím služby Vektorová data, která je dostupná na <https://dpo.gasnet.cz/zadost-o-vektorova-data>. Tato služba je určena odborné veřejnosti (projekční firmy) a obcím a krajům (oblast územního plánování).

GasNet Služby, s.r.o.

Plynárenská 499/1 • Zábrdovice • 602 00 Brno • T 555 90 10 10 • www.gasnet.cz

IČ: 27935311 • DIČ: CZ27935311

Zápis do obchodního rejstříku: Krajský soud v Brně, sp. zn. C 57165, dne 26. 7. 2007

Certificate of incorporation: Regional Court in Brno, ref. number C 57165, on 26th July 2007

Zákaznická linka GasNet 555 90 10 10, info@gasnet.cz, www.gasnet.cz

2) PD, ve které budou zakreslena PZ dle poskytnutých mapových nebo elektronických podkladů, požadujeme předložit k odsouhlasení podáním žádosti na portálu Distribuce plynu online <https://dpo.gasnet.cz/zadost-o-stanovisko>. Tato povinnost je dána ustanovením zákona č. 458/2000 Sb., §68 a §69.

3) PD bude vypracována ve smyslu stavebního zákona č. 183/2006 Sb. ve znění pozdějších předpisů.

4) Pokud v poskytnutých mapových podkladech naleznete informaci o PLÁNOVANÉ STAVBĚ PŘED REALIZACÍ, jedná se o situaci, kdy v zájmovém území nebo v jeho blízkosti se připravuje plynárenská stavba (rekonstrukce, nová výstavba, přeložka). V případě, že se bude jednat o připravovanou investici GasNet s.r.o., požadujeme Vaši stavbu koordinovat s naším záměrem.

5) Pokud v poskytnutých mapových podkladech naleznete informaci o PROVEDENÉ VÝSTAVBĚ, KTERÁ NENÍ UVEDENA DO PROVOZU, jedná se o situaci, kdy v zájmovém území nebo v jeho blízkosti je vybudováno PZ, které bude v blízké době uvedeno do provozu. Na tato PZ se vztahují ochranná, případně bezpečnostní pásma dle zákona č. 458/2000 Sb. ve znění pozdějších předpisů. Informace o možnosti poskytnutí digitálních dat (dgn,dwg) a podmínky výdeje získáte na adrese: <http://www.gasnet.cz/cs/zadost-o-vektorova-data/>.

6) Pokud Vaše zájmové území protíná PÁSMO VLIVU ANODOVÉHO UZEMNĚNÍ STANICE KATODICKÉ OCHRANY (SKAO), je třeba individuálního posouzení v závislosti na připravované stavbě. Je nutné podat novou žádost na <https://dpo.gasnet.cz/zadost-o-stanovisko> s důvodem žádosti Předprojektová příprava. K žádosti připojte podrobné informace o záměru stavby a její konstrukci. Obdržíte stanovisko, kde budou sděleny podrobné podmínky pro umístění stavby v blízkosti tohoto řízení.

7) V případě potřeby dalších informací kontaktujte technika prostřednictvím Kontaktního systému <http://www.gasnet.cz/cs/kontaktni-system/> (Stanovisko k existenci sítě a ke stavbě NEplynárenského zařízení).

PLYNOFIKACE NEMOVITOSTI:

Požadavek na připojení nového odběrného místa nebo technické změny u existujícího odběrného místa musí být projednán prostřednictvím žádosti o připojení k distribuční soustavě. Podrobné informace naleznete na stránkách GasNet s.r.o. <https://www.gasnet.cz/cs/zakaznik/>.

V případě, že plánovaná plynofikace vyvolá rozšíření plynovodní sítě (připojení více odběrných míst), musí být toto projednáno s GasNet s.r.o. Podrobné informace naleznete na stránkách <https://www.gasnet.cz/cs/zadost-o-rozsireni-ds/>.

Toto stanovisko platí pouze pro území vyznačené v příloze tohoto stanoviska a to 24 měsíců ode dne jeho vydání.

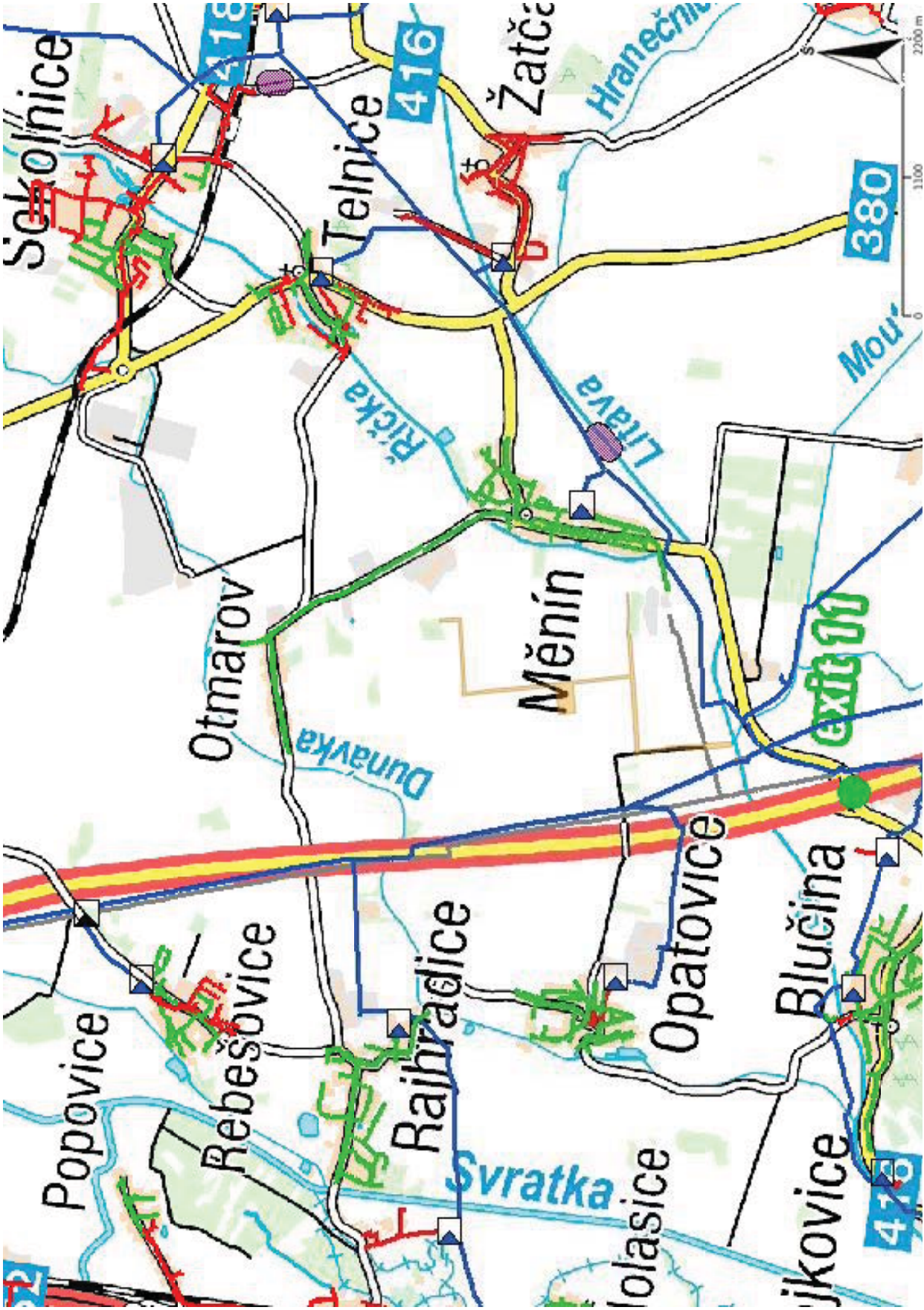
Za správnost a úplnost dokumentace předložené s žádostí včetně jejího souladu s platnými předpisy plně zodpovídá její zpracovatel. Stanovisko nenahrazuje případná další stanoviska k jiným částem stavby.

V případě další korespondence nebo jednání (např. změna stavby) uvádějte naši značku - 5002461460 a datum tohoto stanoviska. Kontakty jsou k dispozici na <https://www.gasnet.cz/cs/kontaktni-system/>.



GasNet, s.r.o.
zastoupená společností GasNet Služby, s.r.o., IČ 27935311
Pavla Filipi
Technik externích požadavků-Morava
Oddělení zpracování ext.požadavků-Morava
PAVLA.FILIPI@GASNET.CZ

Přílohy: Orientační zakres plynárenského zařízení



Legenda:

| | |
|---|---|
| linie plynovodu | regulační stanice |
| NTL | ochranné zařízení |
| STL | kabel |
| VTL | elektropřípojka |
| VVTL | kabel protikoroziční ochrany |
| nefunkční | anodové uzemnění |
| plánovaná stavba před realizací | stanice katodové ochrany |
| ve výstavbě, neuvedeno do provozu | pásmo vlivu anodového uzemnění SKAO |
| | neplynovodní zařízení (linie/ bod) |



Naše značka:
10795/21/OVP/N

Datum:
21.9.2021

**Toto vyjádření je vydáváno ve smyslu zákona č. 458/2000 Sb. a zákona č. 183/2006 Sb.,
má platnost 2 roky od data jeho vydání.**

Věc: Realizace prvků ÚSES, PEO a polních cest v k.ú. Měnin 2

okres: Brno-venkov
k.ú.: Měnin

**NEZASAHUJE do bezpečnostního pásma VTL plynovodu a ochranného pásma
telekomunikačního vedení NET4GAS, s.r.o.**

V další korespondenci uvádějte vždy číslo našeho vyjádření.



Aleš Novák
Manažer, Dokumentace soustavy

**Žádosti o vyjádření k VTL plynovodům a telekomunikačnímu vedení NET4GAS, s.r.o. zasílejte pomocí
elektronické podatelny: www.net4gas.cz (Přepavní soustava - Žádost o vyjádření).**



Příloha k vyjádření: 10795/21/OVP/N

Seznam souřadnic předmětu vyjádření:

Souřadnice jsou uvedeny v souřadnicovém systému jednotné trigonometrické sítě katastrální (S-JTSK).

Polygon č. 1 / 4

| Y [m] | X [m] |
|------------|-------------|
| 595012.782 | 1175326.851 |
| 595028.657 | 1175134.234 |
| 595037.123 | 1175102.131 |
| 595025.129 | 1175052.742 |
| 595037.829 | 1174979.012 |
| 595037.476 | 1174937.384 |
| 595031.126 | 1174909.868 |
| 595033.948 | 1174813.206 |
| 595045.237 | 1174794.156 |
| 595068.521 | 1174577.551 |
| 595068.521 | 1174562.734 |
| 595040.651 | 1174559.912 |
| 595020.896 | 1174793.451 |
| 595005.374 | 1174814.618 |
| 595004.315 | 1174879.881 |
| 594989.499 | 1175087.667 |
| 594972.918 | 1175119.065 |
| 594967.274 | 1175321.559 |
| 595006.079 | 1175340.256 |

Polygon č. 2 / 4

| Y [m] | X [m] |
|------------|-------------|
| 595041.745 | 1174561.224 |
| 594858.653 | 1174548.172 |
| 594702.373 | 1174540.058 |
| 594602.890 | 1174530.886 |

| Y [m] | X [m] |
|------------|-------------|
| 594410.979 | 1174523.830 |
| 594234.590 | 1174511.483 |
| 594135.459 | 1174500.194 |
| 594096.301 | 1174494.902 |
| 594077.251 | 1174499.136 |
| 594013.751 | 1174502.663 |
| 593783.387 | 1174495.608 |
| 593788.679 | 1174508.308 |
| 593915.326 | 1174517.833 |
| 594033.154 | 1174515.716 |
| 594120.995 | 1174511.483 |
| 594125.229 | 1174528.063 |
| 594179.204 | 1174535.472 |
| 594270.926 | 1174542.880 |
| 594444.140 | 1174554.522 |
| 594462.837 | 1174559.461 |
| 594757.406 | 1174579.569 |
| 595034.337 | 1174598.266 |
| 595055.150 | 1174584.861 |

Polygon č. 3 / 4

| Y [m] | X [m] |
|------------|-------------|
| 594466.280 | 1174528.116 |
| 594490.974 | 1174295.635 |
| 594516.374 | 1174075.149 |
| 594643.374 | 1174088.555 |
| 594736.860 | 1174099.844 |
| 594749.913 | 1174005.299 |
| 594752.735 | 1173957.321 |
| 594532.955 | 1173934.038 |
| 594556.238 | 1173715.316 |
| 594579.522 | 1173491.302 |
| 594581.991 | 1173454.613 |
| 594589.399 | 1173396.052 |
| 594609.860 | 1173188.972 |
| 594585.872 | 1173187.914 |
| 594561.530 | 1173385.116 |
| 594552.358 | 1173466.255 |
| 594526.605 | 1173687.799 |
| 594495.913 | 1173999.655 |

| Y [m] | X [m] |
|------------|-------------|
| 594482.508 | 1174069.505 |
| 594487.799 | 1174082.910 |
| 594457.108 | 1174347.493 |
| 594438.058 | 1174522.824 |
| 594450.405 | 1174532.349 |

Polygon č. 4 / 4

| Y [m] | X [m] |
|------------|-------------|
| 594585.078 | 1173191.992 |
| 594125.761 | 1173167.650 |
| 594045.681 | 1173163.769 |
| 594022.398 | 1173162.006 |
| 594020.281 | 1173011.370 |
| 593997.350 | 1173014.192 |
| 593985.356 | 1173186.700 |
| 594117.648 | 1173195.167 |
| 594235.475 | 1173202.222 |
| 594585.078 | 1173221.625 |



Vyřizuje: Dundáček Petr

E-mail: petr.dundacek@t-mobile.cz



Naše značka: **E46390/21**

V Praze dne: **14.9.2021**

Vyřádění a stanovení podmínek pro udělení souhlasu s umístěním stavby v ochranném pásmu sítě technické infrastruktury (TI) společnosti T-Mobile Czech Republic a.s.

Vydané podle § 101 ZÁKONA Č. 127/2005 Sb., o elektronických komunikacích a o změně některých souvisejících zákonů (zákon o elektronických komunikacích – dále jen ZEK), ve znění pozdějších předpisů a §161 zákona č. 183/2006 Sb., o územním plánování a stavebním řádu (stavební zákon) či dle dalších příslušných právních předpisů

Věc: Realizace prvků ÚSES, PEO a polních cest v k.ú. Měnin 2

Stupeň: Prověření existence sítě

Na základě předložených projektových podkladů dáváme **souhlasné stanovisko k vydání Územního souhlasu / rozhodnutí (Stavebního povolení) a následně souhlas s realizací stavby.**

Dle předložených dokladů nedojde ke kolizi s technickou infrastrukturou společnosti **T-Mobile Czech Republic a.s.**

Toto stanovisko má platnost 1 rok a nelze prodloužit. Po uplynutí platnosti zadejte žádost o nové stanovisko na:
<https://ochranasiti.t-mobile.cz/vyjadreni/>



.....
Ochrana sítí
Technologický úsek

V další komunikaci nebo požadavku doplňujících dotazů, uvádějte do „Předmětu“ e-mailu vždy číslo jednací.



Příloha č. 1

Rekapitulace žádosti o vyjádření k existenci sítě elektronických komunikací

Číslo žádosti: **E46390/21**
Název stavby / akce: **Realizace prvků ÚSES, PEO a polních cest v k.ú. Měnin 2**
Datum podání žádosti: **14.9.2021**
Důvod žádosti: **Prověření existence sítě**
Popis jiného důvodu žádosti: **Na základě objednávky ČR - Státního pozemkového úřadu, Krajského pozemkového úřadu pro Jihomoravský kraj zpracováváme projektovo**
Poznámka:

Žadatel

Firma / organizace:
IČ
DIČ
Kontaktní osoba:
Adresa:
Město / obec:
PSČ:
Stát:
E-mail:
Telefonní číslo:

Stavebník

Firma / organizace:
Kontaktní osoba:
Adresa:
Město / obec:
PSČ:
Stát:
E-mail:
Telefonní číslo:

Stavba

Výška nad terénem (metry): **0 m**
Projektant:
Druh stavby: **Výsadba - revitalizace zeleně**
Hodnota projektu: **12 mil. Kč**
Měsíc zahájení stavby: **3/2022**
Měsíc ukončení stavby: **6/2022**

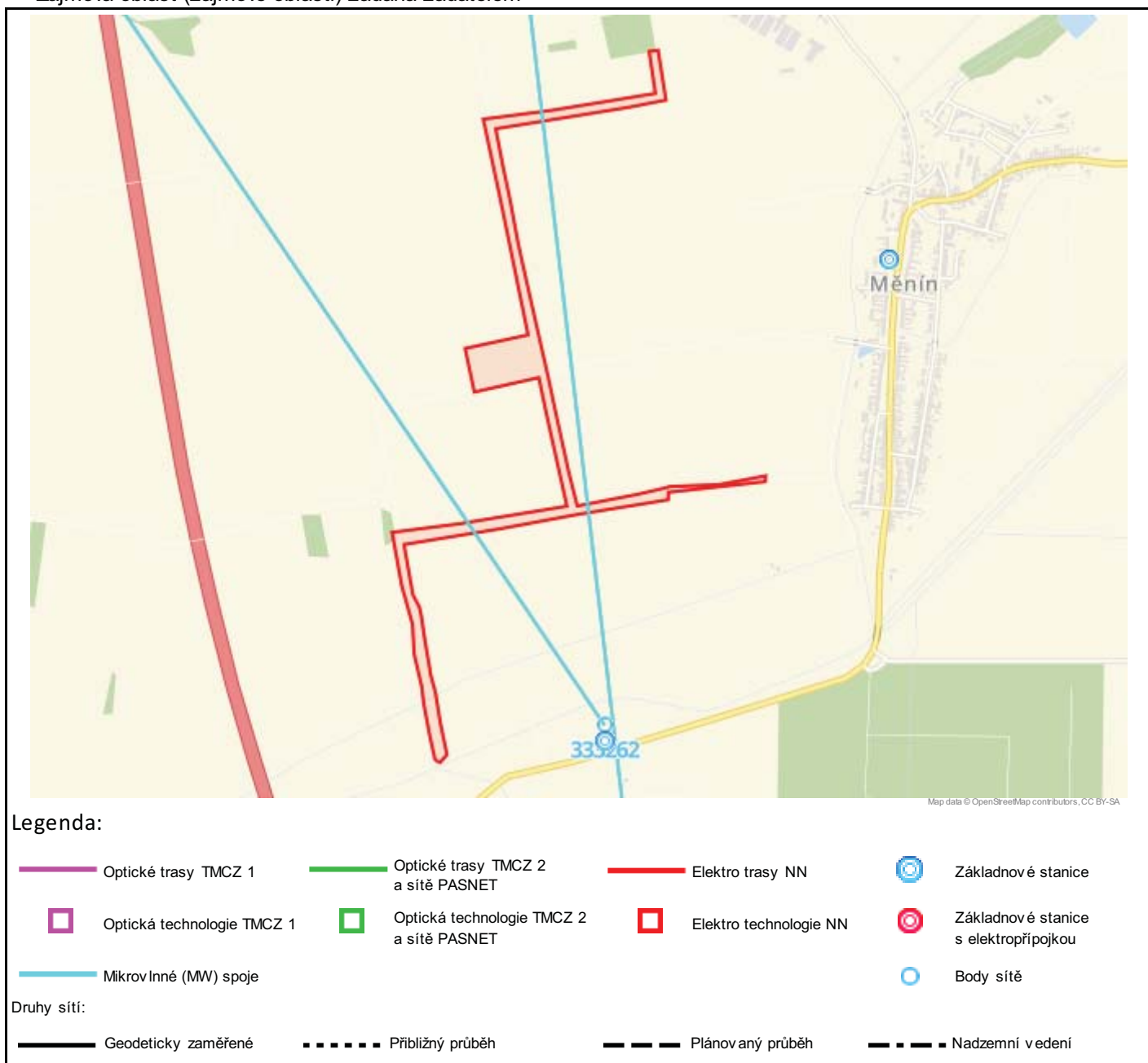
Odeslání stanoviska

E-mail:

Příloha č. 2

Situační plán

Zájmová oblast (zájmové oblasti) zadaná žadatelem



Geometrie zájmové oblasti (zájmových oblastí) žádosti ve formátu WKT a souřadnicovém systému S-JTSK. Zkopírováním textu lze geometrii zobrazit v jakémkoli softwaru podporujícím formát WKT.

POLYGON((-595008.598831323 -1175335.2549732,-595018.415163481 -1175243.01149839,-595026.590901346 -1175139.15381704,-595027.130609534 -1175081.71051306,-595041.151920412 -1174968.30006971,-595035.853961163 -1174867.46467487,-595058.395785284 -1174732.20259826,-595071.787391674 -1174548.40529323,-594842.698254694 -1174543.8947143,-594469.220840004 -1174523.41089863,-594506.799981194 -1174190.05738986,-594517.655308993 -1174078.07484414,-594741.876524752 -1174103.55084569,-594757.215766973 -1173952.5768515,-594538.788274573 -1173929.62606005,-594580.664680482 -1173489.97479587,-594612.402003176 -1173183.23693764,-594379.392480777 -1173178.3552773,-594019.506208659 -1173158.76726442,-594025.313557173 -1173014.34563898,-593994.512152691 -1173013.71613178,-593986.079325607 -1173185.13597706,-594117.299860049 -1173196.22509959,-594573.827127149 -1173220.37753438,-594563.363438749 -1173343.30359964,-594550.365342772 -1173472.00493974,-594539.198725897 -1173617.80202924,-594516.914662445 -1173814.30634369,-594486.485131378 -1174074.56508793,-594473.31516061 -1174201.72864517,-594450.994410446 -1174405.32978463,-594434.038517036 -1174526.61805032,-594220.850087242 -1174508.58852905,-594125.195585262 -1174496.82715108,-594112.440177355 -1174494.40098035,-593944.958002102



PRO SPOLEČNÉ ZÁŽITKY

-1174505.65616159,-593783.983978056 -1174493.02315367,-593787.232570406 -1174512.32488448,-594049.825769242
-1174513.28992252,-594119.976210187 -1174513.24355019,-594123.251027683 -1174538.54890802,-594436.413958926
-1174555.30155875,-594706.634092025 -1174575.85545677,-595035.72455839 -1174594.01209559,-595023.669265089
-1174768.23451833,-595006.181730808 -1174810.98528299,-595002.751752754 -1174845.15384523,-595000.038571752
-1174915.40499026,-594992.136009592 -1175047.52842267,-594982.71614863 -1175106.70983862,-594977.267690382
-1175210.27419198,-594966.250131433 -1175320.72669204,-594992.467326216 -1175344.64337863,-595002.879367534
-1175338.80986819,-595008.598831323 -1175335.2549732))



V Praze, 14.9.2021

Naše zn.: **210914-1408337093**

Věc: vyjádření k žádosti k akci **"Realizace prvků ÚSES, PEO a polních cest v k.ú. Měnin 2"**

Společnost Vodafone Czech Republic a.s. (dále jen „Vodafone“), se sídlem Praha 5, náměstí Junkových 2, IČ: 25788001, zapsaná dne 13.8. 1999 v obchodním rejstříku vedeném Městským soudem v Praze pod spisovou značkou B.6064 a společnost Vantage Towers, s.r.o. se sídlem Závěšova 502/5, Nusle, 140 00 Praha 4, zapsaná v obchodním rejstříku vedeném u Městského soudu v Praze pod sp. zn. C 330005, IČO: 09056009, DIČ: CZ09056009 zastoupená Vodafone na základě plné moci Vám sděluje, že dle Vámi podané žádosti ze dne **14.9.2021**, která je nedílnou součástí tohoto vyjádření,

souhlasí s realizací projektu.

Ve Vámi zadaném zájmovém území a v uvedené výšce (výška stavby: 0 m, výška jeřábu: 0 m) se nenachází žádné podzemní ani nadzemní vedení.

Platnost vyjádření je **1 rok** od data vydání. Vyjádření je platné pouze v rámci předmětného projektu a pro důvod vydání vyjádření stanovený žadatelem v žádosti.

Vyjádření pozbývá platnosti uplynutím doby platnosti, změnou rozsahu zájmového území i změnou důvodu vydání vyjádření uvedeného v žádosti, to vše v závislosti na tom, která ze skutečností rozhodná pro pozbytí platnosti tohoto vyjádření nastane nejdříve. Po skončení platnosti si musíte podat novou žádost na adrese <https://www.zadostovyjadeni.cz/vodafone/>.

S pozdravem

v.z. Nora Hlásenská
Vodafone Czech Republic a. s.
náměstí Junkových 2808/2
150 00 Praha 5

Tel.: 775012847

E-mail: nora.hlasenska1@vodafone.com



Seznam příloh/přiložených souborů:

Zadost_210914-1408337093.pdf

Zápis

z výrobního výboru k projektové dokumentaci akce „**Polní realizace prvků ÚSES, PEO a polních cest v k.ú. Měnín 2**“ konaného dne 14.7.2021 na obecním úřadě obce Měnín.


Jednání byli přítomni (viz účastníky podepsaná prezenční listina):

Na výrobním výboru seznámil projektant přítomné s koncepcí prvků ÚSES, PEO a polních cest navrhované dokumentace. V rámci přípravy koncepce se vyskytla celá řada problémů, které mají přímý vliv na jednotlivé stavební objekty a jejich návrhové parametry. Cílem výrobního výboru bylo vyřešení problémů a definování závazných parametrů stavebních objektů. Závěry z projednání jsou uvedeny v následujícím textu. Uvedené závěry byly výsledkem projednávání se zástupci Povodí Moravy s.p., se starostou obce Měnín a se zástupcem objednatele dokumentace. Jejich členění je podle stavebních objektů.

SO 06 Polní cesta C27 – V roce 2011 byla navržena studie protipovodňových opatření na vodním toku Litava. Trasa polní cesty se částečně nachází v pravobřežní inundaci. Bylo dohodnuto, že Studie nebude respektována. Trasa a výškové řešení nebude respektovat odsazenou hráz inundace. Pokud bude v budoucnu přikročeno k realizaci inundace, bude průchod hrází řešen v realizační dokumentaci např. provizorním hrazením. Polní cesta bude ukončena napojením na stávající cyklostezku. Niveleta cesty bude navázána na niveletu cyklostezky. Součástí projektu polní cesty nebude most M11 v celé délce. Most je havarijním stavu. Tuto skutečnost potvrdila dokumentace z roku 2017, která vyslovila závěry, které odhadují současnou únosnost mostu na 4,5 t (závěr z r. 2017), uvádějí zhodnocení jednotlivých částí z pohledu stability. Závěry dokumentace doporučují rekonstrukci nebo stavbu nového mostu. Vzhledem ke stavu mostu nebude součástí dokumentace úprava povrchu na mostovce. Stav mostu vyžaduje celkovou rekonstrukci nebo novou stavbu a úprava povrchu je v současném stavu problematická jak z pohledu technologie výstavby, tak z pohledu bezpečnosti provozu. Nový povrch by mohl navozovat dojem, že nosná konstrukce mostu je dostatečně únosná a prošla rekonstrukcí. Stávající provoz doporučujeme upravit alespoň značkou o únosnosti mostu a upozornění na závěry ze studie (havarijní stav). K uvažované rekonstrukci nebo nové výstavby mostu projektant prověřil, že most není památkově chráněn a z pohledu bezpečného provedené N-letých vod se jeví most jako kapacitní (předpoklad - návrhová kategorie podle dopravního zatížení 3).

SO 07 Polní cesta C61 – bylo dohodnuto, že kategorie cesty bude změněna z P4,5/30 na P4,0/30. Povrch z MZK bude 3,0 m a 2x krajnice 0,50 m. Cesta je vedena v souběhu s tělesem hráze. Příčný sklon polní cesty bude směrem od hráze. Zástupce Povodí Moravy upozornil na existenci projektové dokumentace na opravu hráze a skutečnost, že v případě, že bude realizována tato oprava, bude navrhovaná cesta C61 zatěžována provozem těžké mechanizace (až 25t). Předpokládaný termín opravy je konec letošního roku nebo začátek příštího.

SO 05 Polní cesta C23 – bylo dohodnuto, že Ing. Jakubcová prověří, zda by byla možná změna původního MZK na asfaltbetonový kryt a úprava kategorie polní cesty na P5,5/30 vzhledem k návaznosti na polní cestu C27.




SO 08 Záchytný příkop ZP3 – bylo dohodnuto, že průleh bude nahrazen liniovou a solitérní výsadbou a zatravněním v rozsahu celé parcely.

SO 01 Biokoridor LKB 9 – bylo dohodnuto, že vzhledem ke skutečnosti že biokoridor je veden po hrázi toku Říčka, nebude se řešit. Namísto tohoto stavebního objektu bude navržena výsadba větrolamu na parcele p.č. 2527.

SO 02 Biokoridor LKB 10 – bylo dohodnuto, že dojde k odstranění stávajících dřevin, především rozpadajících se přestárých topolů na hrázi bývalého rybníka. Součástí projektu bude obnova porostu hodnotnější výsadbou.

SO 03 Biokoridor LKB 11a – bylo dohodnuto, že biokoridor bude ukončen u biocentra LBC2.

V Měnině dne 14.7.2021



Prezenční listina

z projednání konceptu projektové dokumentace akce „**Polní Realizace prvků ÚSES, PEO a polních cest v k.ú. Měnině 2**“

konaného dne 14.7.2021 na obecním úřadě v Měnině

Přítomní zástupci (jméno, telefon, podpis):

SPÚ, KPÚ pro Jihomoravský

Ing. Barbora Jakubcová

.....

.....

Obec Měnin

Mgr. Dalibor Gold, starosta

.....

.....

Povodí Moravy

.....

.....

.....

Projektant představil návrh konceptu PD výše uvedené stavby. Zúčastněné strany se dále dohodly na následujícím, viz zápis.

Zápis

z výrobního výboru ke konceptu projektové dokumentace akce „**Realizace prvků ÚSES, PEO a polních cest v k.ú. Měnině 2**“:

konaného dne 7.10.2021 na Obecním úřadě v Měnině

Jednání byli přítomni (viz účastníky podepsaná prezenční listina):

Na výrobním výboru seznámil projektant přítomné s aktuálním stavem návrhu projektové dokumentace. Cílem výrobního výboru byl návrh řešení problémů a definování závazných parametrů stavebních objektů. Závěry z projednání jsou uvedeny v následujícím textu.

Stavební objekty v projektové dokumentaci jsou členěny v souladu s požadavkem vyhlášky č. 146/2008 Sb., ve znění pozdějších předpisů, a to následovně: SO 101 - Polní cesta C23, SO 102 - Polní cesta C27, SO 103 - Polní cesta C61, SO 301 - Záchytný příkop ZP3.

SO 101 - Polní cesta C23

Základní informace: V rámci PD je navržena kategorie P4,5/20 - jednopruhová obousměrná s výhybnou. Návrhová rychlost je 20 km/h (SPÚ souhlasí se snížením návrhové rychlosti). Vzhledem k druhu vozovky se provede vozovka na šíři 4,5 m a krajnice nebudou prováděny. Příčný sklon je navržen jednostranný o hodnotě 3,0%. *Způsob úpravy povrchu dle katalogu vozovek polních cest:* uzavírací nátěr, mechanicky zpevněné kamenivo (MZK) 180 mm, šterkodrt' (ŠD_B) 200 mm, úprava aktivní zóny.

Lokalizace: C23 je stávající polní cesta. Cesta je napojena na polní cestu C27 v km 1,137 a je vedena západním směrem ke katastrální hranici s k.ú. Opatovice u Rajhradu. Cesta je ukončena napojením na dálniční most přes dálnici D2 (pozemek pod mostem je ve vlastnictví ŘSD a stavba polní cesty je umístěna v ochranném pásmu dálnice).

Výhybny: dle pozemkových možností je navržena jedna výhybna, která je umístěna v úseku km 0,331-0,351 vlevo.

Sjezdy: je možno sjíždět kdekoliv.

Připojení: Km 0,000 je navrženo připojení na cestu C27. Přibližně v km 0,558 vlevo (C81) a v km 0,562 vpravo (C80) je navrženo připojení doplňkových polních cest. Vozovka připojení bude o stejných konstrukčních vrstvách jako vozovka polní cesty.

Odvodnění pláň je navrženo pomocí drenáže a dále do zasakovacích jímek. Odvodnění povrchu vozovky je navrženo pomocí příčného sklonu na povrch terénu. Pro omezení stékání vody na most přes dálnici D2 je navržen přibližně v km 0,654 svodný žlábek.

Zemní těleso: sklony násypových a zářezových svahů jsou navrženy o hodnotě 1:1,5. Ohumusování a osetí se provede na tloušťku ornice 100 mm. Sejmutí ornice se provede pouze v místech, kde GTP identifikuje orniční vrstvu. Ornice bude použita na ohumusování

tělesa polní cesty a dotčených pozemků v rámci stavby. Přebytečný nevhodný materiál bude dle požadavků investora uložen na skládku v Žabčicích (transportní vzdálenost 20 km).

Kácení a výsadba dřevin není navržena. V rámci stavby se provede ořezání větví stávajících dřevin a náletových křovin, kde bude třeba.

Křížení se sítěmi a OP: Cesta křížuje podzemní plynovodní vedení a to dle územního plánu na třech místech. Na křížení s plynovodními vedeními se použije kryt vozovky ze silničních betonových panelů.

SO 102 - Polní cesta C27

Základní informace: V rámci PD je navržena kategorie P5,5/20 - jednopruhová obousměrná bez výhyben. Návrhová rychlost je 20 km/h (SPÚ souhlasí se snížením návrhové rychlosti). Šířka vozovky: 4,5 m; krajnice nezpevněná: 2×0,50 m; volná šířka: 5,5 m. Příčný sklon je navržen jednostranný o hodnotě 2,5%. *Způsob úpravy povrchu dle katalogu vozovek polních cest:* Asfaltový beton obrusný (ACO 11) 40 mm, Asfaltový beton podkladní (ACP 16+) 80 mm, Štěrkodrt' (ŠD_A) 150 mm frakce 0/63, Štěrkodrt' (ŠD_A) 200 mm frakce 0/63, úprava aktivní zóny.

Lokalizace: Úsek od připojení na silnici II/416 (PM5) přes most přes řeku Litavu (M11) po cyklostezku č 5062 o délce 171 m nebude zahrnut do projektové dokumentace a bude řešen v jiné PD. Z důvodu možného poškození vozovky stavební technikou při stavbě mostu je vhodné vozovku v tomto úseku zbudovat až po dokončení mostu. Dále je to vhodné pro omezení přístupnosti trasy přes stávající nevyhovující most pro osobní automobilovou dopravu.

Trasa polní cesty C27 začíná napojením na hranu vozovky cyklostezky (cyklotrasa č. 5062). Napojení je umístěno na protipovodňové hrázi, jež je ve vlastnictví Povodí Moravy s.p. Toto vyvolá majetkoprávní vypořádání mezi obcí Měnín a Povodím Moravy s.p. Dále trasa vede volnou krajinou severním směrem, přibližně v km 0,676 se odklání západním směrem a přibližně od km 0,970 pokračuje severním směrem. Trasa končí 20 m za napojením na cestu C23.

Výhybny: Prostorové parametry pozemku neumožňují umístit výhybny.

Sjezdy: V rámci PD bude navrženo 5 neumístěných hospodářských sjezdů bez propustku. Délka max. 2,0 m, šíře 10,0 m.

Připojení: V km 0,000 je navrženo připojení na cyklostezku č. 5062. V km 0,215 je navrženo připojení polní cesty C26 vpravo. V km 0,699 je navrženo připojení polní cesty C24 vpravo. V km je navrženo 0,970 připojení polní cesty C57 vlevo. V km 1,137 je navrženo připojení polní cesty C23 vlevo. Na požadavek SPÚ budou připojení provedena se zpevněním 20 m od hrany vozovky cesty C27. Vozovka připojení bude o stejných konstrukčních vrstvách jako vozovka polní cesty. Na požadavek SPÚ bude na ukončení

vozovky sjezdů, připojení a polní cesty umístěn silniční obrubník zapuštěný do úrovně povrchu vozovky.

Odvodnění pláň je navrženo pomocí drenáže a dále do zasakovacích jímek. Odvodnění povrchu vozovky je navrženo pomocí příčného sklonu na povrch terénu. Přibližně v km 0,209 se nachází stávající betonový propustek, který byl postaven před druhou světovou válkou. V rámci PD je navržena jeho výměna za nový trubní propustek s betonovými čely a zábradlím.

Zemní těleso: sklony násypových a zářezových svahů jsou navrženy o hodnotě 1:1,5. Ohumusování a osetí se provede na tloušťku ornice 100 mm. Sejmutí ornice se provede pouze v místech, kde GTP identifikuje orniční vrstvu. Ornice bude použita na ohumusování tělesa polní cesty a dotčených pozemků v rámci stavby. Přebytný nevhodný materiál bude dle požadavků investora uložen na skládku v Žabčicích (transportní vzdálenost 20 km).

Kácení a výsadba dřevin není navržena. V rámci stavby se provede ořezání větví stávajících dřevin a náletových křovin, kde bude třeba.

Křížení se sítěmi a OP: Cesta křížuje podzemní plynovodní vedení a to dle územního plánu na dvou místech. Na křížení s plynovodními vedeními se použije kryt vozovky ze silničních betonových panelů.

SO 103 - Polní cesta C61

Základní informace: V rámci PD je navržena kategorie P4,0/20 - jednopruhová obousměrná bez výhyben. Vzhledem k prostorovým parametrům pozemku, kdy je pozemek široký přibližně 4,50 m, není do něj technicky možné umístit cestu širokou 4,50 m včetně jejího tělesa a řádných směrových návrhových prvků (SPÚ souhlasí s úpravou kategorie). Návrhová rychlost je 20 km/h (SPÚ souhlasí se snížením návrhové rychlosti). Vzhledem k druhu vozovky se provede vozovka na šíři 4,0 m a krajnice nebudou prováděny. Příčný sklon je navržen jednostranný o hodnotě 3,0%. *Způsob úpravy povrchu dle katalogu vozovek polních cest:* uzavírací nátěr, mechanicky zpevněné kamenivo (MZK) 180 mm, štěrkodrt' (ŠD_B) 200 mm, úprava aktivní zóny.

Lokalizace: C61 je stávající polní cesta. Cesta je napojena na polní cestu C24 v km 0,000 a je vedena v souběhu s tokem Říčka severním směrem, kde se napojuje na polní cestu C59.

Výhybny: Prostorové parametry pozemku neumožňují umístit výhybny.

Sjezdy: je možno sjíždět kdekoliv.

Připojení: V km 0,000 je navrženo připojení na cestu C24. V km 0,467 je navrženo připojení na cestu C59. Na požadavek SPÚ budou připojení provedena se zpevněním 20 m od hrany vozovky cesty C61.

Odvodnění pláň je navrženo pomocí drenáže a dále do zasakovacích jímek. Odvodnění povrchu vozovky je navrženo pomocí příčného sklonu na povrch terénu.

Zemní těleso: sklony násypových a zářezových svahů jsou navrženy o hodnotě 1:1,5. Ohumusování a osetí se provede na tloušťku ornice 100 mm. Sejmutí ornice se provede pouze v místech, kde GTP identifikuje orniční vrstvu. Ornice bude použita na ohumusování tělesa polní cesty a dotčených pozemků v rámci stavby. Přebytný nevhodný materiál bude dle požadavků investora uložen na skládku v Žabčicích (transportní vzdálenost 20 km).

Kácení a výsadba dřevin není navržena. V rámci stavby se provede ořezání větví stávajících dřevin a náletových křovin, kde bude třeba. Jde zejména o ořezání stávajících topolů, jejichž větve se naklánějí nad vozovku polní cesty.

SO 301 - Záchytný příkop ZP3

V rámci PSZ KoPÚ byl pozemek pro příkop částečně navržen do stávajícího remízku, kde se nachází pestrá druhová skladba dřevin (ořešák královský, třešeň, růže, bez, hloh atd.). Příčný sklon pozemku vyrovnává rozdíl až 70 cm mezi úrovní pozemku nad remízkiem a úrovní vozovky polní cesty pod remízkiem. Z hlediska tvorby krajiny a požadavku na retenci vody v krajině se jeví jako nevhodné stávající dřeviny odstranit a nahradit je v celé délce příkopem. Jako problematické se jeví vlastní smysl příkopu a také odtok vody z něj dále do vhodného recipientu, což v PSZ KoPÚ nebylo dostatečně vyřešeno. Může tak docházet k přeplnění příkopu a přeronu vody přes cestu v místě údolnice a poškození tělesa cesty a pozemků níže pod cestou.

Vzhledem k požadavku SPÚ na zachování příkopu, je navrženo kompromisní řešení v podobě vytvoření zasakovacího příkopu v úsecích, kde se na pozemku nenacházejí dřeviny a jehož parametry budou odpovídat prostorovým limitům daného pozemku.

Jako zásadní problém se jeví stávající závlahové zařízení, které se nachází na pozemku příkopu, jež bylo potvrzeno terénním šetřením. Pro umožnění řádného projekčního řešení bude nutné najít vlastníka stávajícího závlahového zařízení a získání jeho stanoviska k dané stavbě. Pro zajištění dalších informací kontaktuje projektant pana Pavla Čáslavu (tel. 608 778 776).

SO 01 Biokoridor LBK 9, SO 02 Biokoridor LBK 10, SO 03 Biokoridor LKB 11a, SO 04 Biocentrum LBC Žerotín

Obec souhlasí s již dříve předjednaným kácením topolů v biokoridoru LBK 10, s navrženými výsadbami zeleně i navrženou druhovou skladbou na pozemcích určených k realizaci ÚSES. Jedná se o prvky LBK 10, LBK 11a, LBC 7 a IP 24.

V obci Měnín dne 7.10.2021