

**Obecní úřad Větrkovice**  
**Silniční správní úřad**  
**Větrkovice 197, 747 43 Větrkovice u Vítkova**

---

VÁŠ DOPIS ZN.:

ZE DNE: 6.3.2019

Č. J.: 118-1/2019

VYŘIZUJE: Mgr. Ing. Abrleová

TEL.: 556310029

E-MAIL: [starosta@vetrkovice.cz](mailto:starosta@vetrkovice.cz)

DATUM: 11.3.2019

AGPOL s.r.o.

IČO 28597044

Jungmannova 153/12

779 00 Olomouc

**Věc:** **Závazné stanovisko** k předložené projektové dokumentaci a k Záměru pro potřeby územního řízení a stavebního řízení (i ve společném řízení) nebo řízení o územním souhlasu a ohlášení stavby (i ve společném řízení)

**Název stavby (Záměr):**

Realizace souboru staveb společných zařízení v k. ú. Větrkovice u Vítkova – SO 04: Vedlejší polní cesty VPC 33

**Místo stavby (Záměru):**

- a) parc. č. 1974, ostatní plocha, ostatní komunikace
- b) Parc. č. 1994, ostatní plocha, ostatní komunikace,
- c) Parc. č. 1976, ostatní plocha, ostatní komunikace,

Obecní úřad ve Větrkovicích jako místně a věcně příslušný silniční správní orgán ve smyslu § 40, odst. 5 písm. b) zák. č. 13/1997 Sb., o pozemních komunikacích, ve znění pozdějších předpisů, na základě žádosti projektanta Záměru AGPOL s.r.o., IČO 28597044, Jungmannova 153/12, 779 00 Olomouc, zastoupeného zmocněncem Ing. Jakubem Feltlem, Ph.D., doručené podatelně správního orgánu dne 6.3.2019, v souladu s ustanoveními § 10 odst. 5 zák. č. 13/1997 Sb., o pozemních komunikacích a zákona č. 500/2004 Sb. o správním řízení, ve znění pozdějších předpisů, a na základě souhlasného vyjádření vlastníka pozemků pod komunikacemi Obce Větrkovice č. j. 118/2019, ze dne 11.3.2019 ve věci nevydává správní rozhodnutí a ve věci vydává **souhlasné závazné stanovisko** k Záměru a předložené projektové dokumentaci:

**Odůvodnění:**

Správní orgán se seznámil s podklady pro vydání tohoto závazného stanoviska, které byl přílohou žádosti a skutečnosti ověřil místním šetřením spojeným s ohledáním místa, na kterém bude Záměr realizován. Předložená projektová dokumentace se zabývá záměrem komplexně a řeší zejména

- úpravu stávajících sezonně využívaných vzájemných dopravních napojení polních cest (polních účelových komunikace parc. č. 1994 a 1976 hospodářskými sjezdy na jinou polní účelovou komunikaci parc. č. 1974);
- úpravu stávajících dvou dopravních napojení účelové polní komunikace parc. č. 1974 na krajské silnice;
- úpravu stávajícího dopravního značení (posunutím svislých dopravních značek „Začátek obce“ a „Konec obce“ na silnici parc. č. 1762 cca o 20 metrů směrem od intravilánu obce a umístění dalšího dopravního značení dle textové a výkresové části projektové dokumentace;
- úpravu a změnu povrchu polních komunikací, včetně úpravy, krajnic, rygolů, drenážování a zřízení jedné výhybny;
- zřízení zasakovacího objektu ZS 4 na pozemku polní cesty parc. č. 1976;
- úpravu stávajících dvou propustků a zřízení nového propustku na polní cestě parc. č. 1974.

V dokumentaci navrhovaná řešení odpovídají příslušným technickým i právním normám pro účelové komunikace polních cest, na konkrétní technické a právní předpisy dokumentace odkazuje ve své textové části.

Obecní úřad Větrkovice jako silniční správní úřad souhlasí s použitím dokumentace pro územní a stavební řízení stavebního úřadu, případně pro řízení stavebního úřadu o souhlasech s umístěním a provedením stavby.

#### **Poučení:**

Proti tomuto závaznému stanovisku nelze podat samostatné odvolání nebo jiný řádný opravný prostředek podle správního řádu. Opravné prostředky lze podat proti obsahu stanoviska formou námitek, resp. odvolání v řízeních stavebního úřadu, pro jejichž účely bylo toto stanovisko vydáno.



Miroslav Černoch  
starosta obce Větrkovice

#### **Přílohy:**

- Ověřený situační výkres č. D.4.b.1 (Situace VPC 33 a VPC 34)
- Ověřený výkres řezů č. D.4.b.3 (Vzorové příčné řezy VPC 33 a VPC 34)
- Ověřený koordinační situační výkres č. C.3 (Koordinační situace stavby)
- Ověřený výňatek z textové části B. Souhrnná technická zpráva



# SO 04 - Vedlejší polní cesta VPC33, P 4,0/30 km 0,004 - 0,644, DL 640 m

## LEGENDA:


- navrhovaná polní cesta
- hranice KN, parcelní číslo
- polohapis, výškopis
- příčné řezy
- vrtané sondy (červen 2018)

## stávající inženýrské sítě

- plynovod STL
- ochranné pásmo plynovodu
- radiové spojení (vzdušné)
- vodovod
- sdělovací kabel - zaměřený
- sdělovací kabel - nezaměřený

ZÁKRESY PODZEMNÍCH INŽ. SÍTÍ NELZE POUŽIT  
JAKO VYTÝČOVACÍ VÝKRES. PŘED ZAHÁJENÍM  
STAVEBNÍCH PRACÍ MUSÍ INVESTITOR ZAJISTIT  
VYTÝČENÍ SÍTÍ JEJICH SPRÁVCI A OZNAČENÍ SÍTÍ  
V TERÉNU DLE PLATNÝCH PŘEDPISŮ

VÝŠKOVÝ SYSTÉM: BpV  
SOUŘADNICOVÝ SYSTÉM: S-JTSK

Vypracoval	Zodpov. projektant	Hl. ing. projektu	Vedoucí střediska		AGPOL Jungmannova 153/12 779 00 Olomouc Česká republika	
Frailtová	Ing. Feltl, Ph.D.	Ing. Skácel	Ing. Vaculín, Ph.D.			
<i>Frailt</i>	<i>Feltl</i>	<i>Skácel</i>	<i>Vaculín</i>			
Místo stavby	k.ú. Větkovice u Vítkova		Kraj	Moravskoslezský	Počet formátů	4 A4
Investor	SPÚ, Krajský pozemkový úřad pro Moravskoslezský kraj, Pobočka Opava				Datum	12. 2018
Alce - objekt	Realizace souboru staveb společných zařízení k.ú. Větkovice u Vítkova <i>SO 04 - Vedlejší polní cesty VPC 33 a VPC 34</i>				Stupeň	DSP + DPS
Příloha	SITUACE VPC 33 a VPC 34				Zadávací číslo	2829 / 040
					Archivní číslo	2829
					Měřítko	Číslo výkresu

Příloha k výkresu  
stanovisko č.j. 118-1/2019  
ze dne 11.3.2019  
OBCNÍ ÚRAD  
VĚTRKOVICE  
IČ: 008 49 740  
PSČ 747 43, TEL, FAX: 566 310 029  
e-mail: ou@vetrkovice.cz

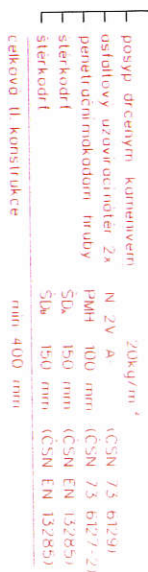


SO 04 - Polmicești VPC34  
PC tipu 4,0/30  
plotnost 0,000 - 0,043



Polimero PC-33 km 0,000 - 0,030 a 0,310 0,640  
bude provedeno surovoe planie drcenym redukovannym komeivem, tl. 4,50 mm  
Polimero PC-34 v cele dele  
bude provedeno surovoe planie drcenym redukovannym komeivem, tl. 4,50 mm

platinost 0,555 - 0,602



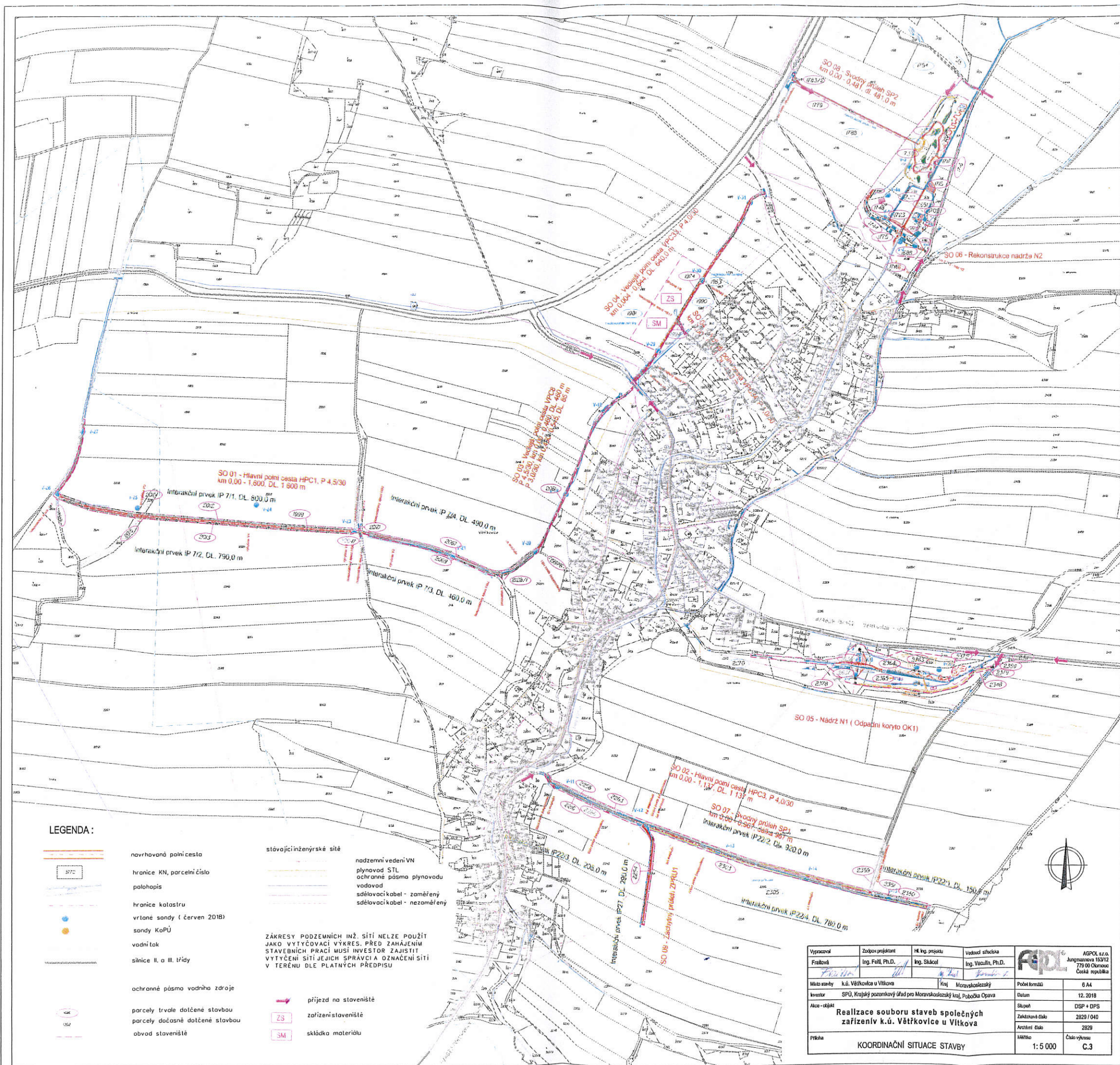
VÝŠKOVÝ SYSTÉM: BpV  
SOUŘADNICOVÝ SYSTÉM: S-JTSK

Vypracoval	Zodpov.pojednatel	Hl. ing. projektu	Vešední střešníka
Kysela	Ing. Feil, Ph.D.	Ing. Skácel	Ing. Vaculík, Ph.D.
Maso stavby	<i>Feil</i>	<i>Ing. Skácel</i>	<i>Pavlovic V</i>
Misto stavby	k.ú. Veřtkovice u Vítkova	Kraj	Moravskoslezský
Investor	Splū, Krajský pozemkový úřad pro Moravskoslezský kraj, Pobočka Opava		
Akce - objekt	<b>Realizace souboru staveb společných zařízení k.ú. Veřtkovice u Vítkova</b> <b>SO 04 - Vedlejší polní cesty VPC 33 a VPC 34</b>		
Příloha	VZOROVÉ PŘÍČNÉ ŘEZY VPC 33 a VPC 34		

**OBEČNÍ ÚŘAD  
VĚTRKOVICE**  
IČ: 008 49 740  
PSČ 747 43, TEL.FAX: 566 310 029  
E-mail: [OU@vetrkovice.cz](mailto:OU@vetrkovice.cz)







Vypracoval	Zodpov. projektant	Hl. Ing. projektu	Vedoucí státnice	AGPQL s.r.o.
Frailová	Ing. Feltl, Ph.D.	Ing. Skácel	Ing. Vaculík, Ph.D.	Autogramova 153/12 779 00 Olomouc Česká republika
Místo stavby	k.ú. Větrkovice u Vítkova	Kraj	Moravskoslezský	Polst. formát
Investor	SPÚ, Krajský pozemkový úřad pro Moravskoslezský kraj, Pobočka Opava	Datum	12. 2018	6 A4
Akce - objekt	Realizace souboru staveb společných zařízení v k.ú. Větrkovice u Vítkova	Stupeň	DSP + DPS	
Příloha	KOORDINAČNÍ SITUACE STAVBY	Zakázkové číslo	2829 / 040	
		Arch. číslo	2829	
		Měřítko	1:5 000	
		Číslo výkresu	C.3	

Přihl. záměru  
stavebního č.j.  
118-1/2019, ze  
dne 17.3.2019

**OBECEŇ ÚŘAD  
VĚTRKOVICE**  
IČ: 008 49 740  
PSČ 747 43, TEL, FAX: 556 310 029  
Email: [uv@vetrkovice.cz](mailto:uv@vetrkovice.cz)





AGPOL s.r.o.  
Jungmannova 153/12  
779 00 Olomouc  
Česká republika

## Akce : Realizace souboru staveb společných zařízení v k. ú. Větrkovice u Vítkova

DSP + R

### B. Souhrnná technická zpráva


*dokumentace pro vydání stavebního povolení a pro provádění stavby*

Obsah:

- B. 1 Popis území stavby
- B. 2 Celkový popis stavby
  - B. 2.1 Účel užívání stavby, základní kapacity funkčních jednotek
  - B. 2.2 Celkové urbanistické a architektonické řešení
  - B. 2.3 Celkové provozní řešení, technologie výroby
  - B. 2.4 Bezbariérové užívání stavby
  - B. 2.5 Bezpečnost při užívání stavby
  - B. 2.6 Základní charakteristika objektů
  - B. 2.7 Základní charakteristika technických a technologických zařízení
  - B. 2.8 Požárně bezpečnostní řešení
  - B. 2.9 Zásady hospodaření s energiemi
  - B. 2.10 Hygienické požadavky na stavby, požadavky na pracovní a komunální prostředí
  - B. 2.11 Ochrana stavby před negativními účinky vnějšího prostředí
- B. 3 Připojení na technickou infrastrukturu
- B. 4 Dopravní řešení
- B. 5 Řešení vegetace a souvisejících terénních úprav
- B. 6 Popis vlivů stavby na životní prostředí a jeho ochrana
- B. 7 Ochrana obyvatelstva
- B. 8 Zásady organizace výstavby

V Olomouci, říjen 2018

Zodpovědný projektant:  
Ing. Jakub Feltl, Ph.D.

 AGPOL s.r.o.  
Jungmannova 153/12  
779 00 Olomouc  
Česká republika  
tel.: 585 208 458, IČ: 28597044, DIČ: CZ28597044

*Příloha k stavebnímu  
povolení č. j.  
118-1/2019, ze dne 11.3.19*

**OBECNÍ ÚŘAD  
VĚTRKOVICE**  
IČ: 008 49 740  
PSČ 747 43, TEL, FAX: 566 310 029  
e-mail: [u@vetrkovice.cz](mailto:u@vetrkovice.cz)

**SO 02 Hlavní polní cesta HPC3**

Jedná se o nově navrženou polní cestu, která začíná napojením na místní komunikaci a dále vede východním směrem ke katastru Jančí., kde u lesního porostu končí. Podél polní cesty HPC3 jsou navrženy interakční prvky.

Návrhová kategorie PC je P4,0/30 o základní šířce jízdního pruhu 3,0 m a krajnicích 0,5 m, vyjma km 0,00 – 0,021, kde je polní cesta z důvodu příkrého svahu zúžena na 2,65 – 3,0 m bez krajnic. Celková délka HPC3 činí 1 137,0 m. Sklon svahů je 1:2 až 1:1, zpětný zásyp podél cesty bude ohumusován a oset travní směsí. Šířkové uspořádání polní cesty je patrné z výkresové dokumentace D.2.b.3 Vzorové příčné řezy. Odvodnění polní cesty je řešeno v km 0,00 - 0,967 jednostranným příkopem. Zbytek polní cesty je odvodněn drenážním potrubím.

Trasa s polohovým a výškovým umístěním polní cesty HPC3 je patrná z výkresové dokumentace D.2.b.1 Situace, D.2.b.2 Podélný profil, D.2.b.4 Příčné řezy.

**Navržené konstrukce polní cesty HPC3:**

Navržená konstrukce polní cesty (PN 6-3), třída dopravního zatížení VI, návrhová úroveň porušení vozovky D2.

Posyp drceným kamenivem	20 kg/ m <sup>2</sup>	
Asfaltový uzavírací nátěr 2x	N 2V A-	(ČSN 73 6129)HP
Penetrační makadam hrubý PMH	100 mm	(ČSN 73 6127-2)
Štěrkořť	ŠDA	150 mm (ČSN EN 13285)
Štěrkořť	ŠDB	150 mm (ČSN EN 13285)

celková tloušťka komunikace 400 mm

*Základová spára bude stabilizována na únosnost Edef2 = 30 MPa*

V km 0,020 – 0,120 bude u polní cesty HPC3 provedena sanace základové spáry lomovým kamenem, ve zbývajících částech se uvažuje s chemickou sanací.

Na polní cestě HPC3 jsou navrženy 3 výhybny a 4 hospodářské sjezdy. Dále je na polní cestě navržen v km 0,306 jeden propustek P4, DN 600 a jedna zasakovací šachta ZS1, km 1,137. V místech navrženého rozšíření polní cesty i na výhybnách a sjezdech bude konstrukční skladba stejná, jako je skladba konstrukce celé polní cesty.

**Křížení inž. sítí** – v km 0,415 dojde ke křížení polní cesty s nadzemním vedením VN.

7.3.2019  
[Signature]

**SO 03 Vedlejší polní cesta VPC8**

Jedná se o nově navrženou polní cestu, která začíná napojením na silnici III/ 4629 a pokračuje jižním směrem podél intravilánu obce, kde navazuje na polní cestu HPC1.

Návrhová kategorie PC je P4,0/30 o základní šířce jízdního pruhu 3,0 m a krajnicích 0,5 m, vyjma km 0,640 – 0,545, kde dojde ke změně šířky polní cesty, z důvodu úzké parcely, na 3,0 m bez krajnic. Celková délka VPC8 činí 545,0 m. Sklon svahů je 1:2 až 1:1, zpětný

OBECNÍ ÚŘAD  
VĚTRKOVICE

IČ: 008 49 740

PSČ 747 43, TEL, FAX: 556 310 029

e-mail: pu@vetrkovice.cz



zásyp podél cesty bude ohumusován a oset travní směsí. Šířkové uspořádání polní cesty je patrné z výkresové dokumentace D.3.b.3 *Vzorové příčné řezy*. Odvodnění polní cesty je řešeno drenážním potrubím do propustku nebo zasakovací šachty.

Trasa s polohovým a výškovým umístěním polní cesty VPC8 je patrná z výkresové dokumentace D.3.b.1 *Situace*, D.3.b.2 *Podélný profil*, D.3.b.4 *Příčné řezy*.

### **Navržené konstrukce polní cesty VPC8:**

Navržená konstrukce polní cesty (PN 6-3), třída dopravního zatížení VI, návrhová úroveň porušení vozovky D2.

Posyp drceným kamenivem	20 kg/ m <sup>2</sup>	
Asfaltový uzavírací nátěr 2x	N 2V A-	(ČSN 73 6129)HP
Penetrační makadam hrubý	PMH	100 mm (ČSN 73 6127-2)
Šterkodrt'	ŠDA	150 mm (ČSN EN 13285)
Šterkodrt'	ŠDB	150 mm (ČSN EN 13285)

**celková tloušťka komunikace 400 mm**

***Základová spára bude stabilizována na únosnost Edef2 = 30 MPa***

V místě křížení VTL plynovodu km 0,047 a 0,053 budou osazeny panely v km 0,043 - 0,060. Bude zde osazeno 27 panelů – 3000/1000/215 mm

Detail skladby je patrný z výkresové dokumentace D.3.b.1 *Situace*, jejíž součástí je *DETAIL A – skladba panelů*. Výškové umístění panelů je patrné z přílohy D.3.b.3 *Vzorový příčný řez*.

**V km 0,000 – 0,120 bude u polní cesty VPC8 provedena sanace základové spáry lomovým kamenem, ve zbývajících částech se uvažuje s chemickou sanací.**

Na polní cestě VPC8 jsou navrženy 3 hospodářské sjezdy a 1 výhybna. Dále je na polní cestě navržen v km 0,0015 jeden propustek P5, DN 600 a dvě zasakovací šachty ZS2, km 0,379 a ZS3, km 0,535.

V místech navrženého rozšíření polní cesty i na výhybnách a sjezdech bude konstrukční skladba stejná, jako je skladba konstrukce celé polní cesty.

**Křížení inž. sítí** – v km 0,0015 a km 0,013 dojde ke křížení polní cesty se sdělovacím kabelem. V km 0,047 a 0,053 dojde ke křížení plynovodu VTL.

### **SO 04 Vedlejší polní cesty VPC 33 a VPC 34**

Jedná se o nově navrženou polní cestu VPC 33, která začíná napojením na místní komunikaci a pokračuje jižním směrem podél intravilánu obce, kde se napojuje na silnici státní III/ 4629. V km 0,441 je navrženo napojení vedlejší polní cesty VPC 34, tato cesta slouží jako propojení VPC 33 s areálem zemědělského družstva.

Návrhová kategorie obou PC je v celé své délce P 4,0/30 o šířce jízdního pruhu 3,0 m a krajnicích 0,5 m. Celková délka VPC 33 činí 640,0 m, délka VPC 34 je 43,0 m. Sklon svahů

je 1:2 – 1:1, zpětný zásyp podél cesty bude ohumusován a oset travní směsí. Šířkové uspořádání polní cesty je patrné z výkresové dokumentace D.4.b.3 Vzorové příčné řezy. Odvodnění polní cesty VPC 33 je řešeno v km 0,552 – 0,602 jednostranným příkopem se zaústěním do propustku P6. Ostatní úseky polních cest jsou odvodněny drenážním potrubím do příkopů či zasakovací šachty (VPC 34).

Trasa s polohovým a výškovým umístěním polních cest VPC33 a VPC34 je patrná z výkresové dokumentace D.4.b.1 Situace, D.4.b.2 Podélný profil, D.4.b.4 Příčné řezy.

#### Navržené konstrukce polních cest VPC 33 a VPC34 :

Navržená konstrukce polní cesty (PN 6-3), třída dopravního zatížení VI, návrhová úroveň porušení vozovky D2.

Posyp drceným kamenivem	20 kg/ m <sup>2</sup>	
Asfaltový uzavírací nátěr 2x	N 2V A-	(ČSN 73 6129)HP
Penetrační makadam hrubý PMH	100 mm	(ČSN 73 6127-2)
Štěrkodrt'	ŠDA	150 mm (ČSN EN 13285)
Štěrkodrt'	ŠDB	150 mm (ČSN EN 13285)

-----  
celková tloušťka komunikace 400 mm

*Základová spára bude stabilizována na únosnost Edef2 = 30 MPa*

V km 0,000 – 0,030 a 0,510 – 0,640 u polní cesty VPC33 a v celé délce polní cesty VPC34 bude provedena sanace základové spáry lomovým kamenem, ve zbývajících částech se uvažuje s chemickou sanací.

Na polní cestě VPC 33 jsou navrženy 3 hospodářské sjezdy a 1 výhybna. Dále je na polní cestě navržen v km 0,602 jeden propustek P6, DN 600 a na polní cestě VPC 34 jedna zasakovací šachty ZS4. Stávající propustky na polní cestě VPC 33 km 0,002 a km 0,642 zůstanou zachovány.

V místech navrženého rozšíření polní cesty i na výhybnách a sjezdech bude konstrukční skladba stejná, jako je skladba konstrukce celé polní cesty.

**Křížení inž. sítí** – v km 0,012 a km 0,568 dojde ke křížení polní cesty se sdělovacím kabelem. V km 0,641 dojde ke křížení vodovodu.

#### SO 05 Nádrž N1 (Odpadní koryto OK1)

Jedná se o protipovodňovou ochrannou retenční nádrž N1 umístěnou na levostranném přítoku Husího potoka. Umístění hráze je stanoveno dle návrhu PSZ. Nádrž je navržena jako suchá bez hladiny stálého nadržení. Hráz je navržena zemní homogenní. Zemina pro násyp hráze bude použita ze zemníku v zátopě samotné nádrže.

Staničení toku st. 0,000 odpovídá říčnímu kilometru 0,075 bezejmenného přítoku Husího potoka.

Hráz nádrže

11.3.2019



## B. 2.8 Požárně bezpečnostní řešení

Z hlediska protipožární ochrany nejsou na stavbu kladeny zvláštní požadavky. Při realizaci stavby musí být zajištěna dostupnost území pro hasičské sbory, to znamená, že na přístupových cestách nebude ukládán materiál tak, aby byl znemožněn přístup hasičských vozidel.

## B. 2.9 Zásady hospodaření s energiemi

Provoz stavby nevyžaduje zdroje energie.

## B. 2.10 Hygienické požadavky na stavby, požadavky na pracovní a komunální prostředí

Navržená opatření nepodléhají schvalování orgánů hygienické služby a z pohledu hygienických předpisů se na stavbu vztahují pouze obecné předpisy pro zhotovitele stavby a jeho pracovníky, vyplývající z obecně platných hygienických předpisů.

## B. 2.11 Ochrana stavby před negativními účinky vnějšího prostředí

### a) ochrana před pronikáním radonu z podloží

Nevyžaduje se.

### b) ochrana před bludnými proudy

Nevyžaduje se.

### c) ochrana před technickou seizmicitou

Nevyžaduje se.

### d) ochrana před hlukem

Nevyžaduje se.

### e) protipovodňová opatření

Stavba jako celek řeší protipovodňovou ochranu, respektive zmenšuje riziko záplav zastavěných území, proto nebude nutné z tohoto hlediska činit žádná opatření.

## B. 3 Připojení na technickou infrastrukturu

Stavba neřeší.

## B. 4 Dopravní řešení

Stavba je dopravně napojena na stávající cestní síť území.

Na začátku polní cesty VPC8 a na konci cesty VPC33 jsou navrženy dva směrové sloupky Z11g. Sloupky Z11g jsou navrženy také u propustků na polní cestě HPC1 a VPC33.

U sjezdu z místní komunikace bude osazeno provizorní dopravní značení IP22 „VÝJEZD VOZIDEL STAVBY“ a omezení rychlosti dle situace C.5.

17.3.2019  
OBECNÍ ÚRAD  
VĚTRKOVICE

IČ: 008 49 740

PSČ 747 43, TEL, FAX: 556 310 029

E-mail: ou@vetrkovice.cz

V rámci výstavby polní cesty VPC33 dojde ke kolizi s dopravní značkou „Obec“, která označuje začátek a konec obce Větrkovice. Značky na obou stranách silnice III/ 4629 budou přesunuty cca 20 m od intravilánu obce.

Na polní cestě VPC8 bude osazeno trvalé dopravní značení A6b-levá „Zúžená vozovka (z jedné strany)“ a Z3 mp vodící tabule viz příloha D.3.b.1 Situace.

## B. 5 Řešení vegetace a souvisejících terénních úprav

### a) terénní úpravy

Stávající vrstvy komunikací budou před zahájením stavebních prací odstraněny a odvezeny na skládku. Humózní vrstvy budou sejmuty a následně budou využity na ohumusování nových prvků, přebytek bude rozprostřen na okolní pozemky. Případný nedostatek humózní zeminy bude řešen jejím nákupem a dovozem na staveniště (vzdálenost do 10 km).

Pro dočasné umístění zeminy byly obcí Větrkovice a družstvem navrženy pozemky p.č. 1981, 1990 a 1963. Parcely leží u vjezdu do areálu družstva, podél nově navržené cesty VPC 33 viz příloha C.3. Další lokality jsou vymezeny v okolí zemníků obou navrhovaných nádrží.

Nevhodný (vytlačený materiál) bude odvezen na skládku do Nových Těchanovic (cca 10 km), kterou provozují Technické služby města Vítkova.

Stavba bude probíhat v prostoru ploch vymezených staveništěm.

Materiály a zpracování díla budou v souladu s požadavky uvedenými v legislativě a technických normách ČR, ať již jsou či nikoli uvedeny v technických zprávách a výkresové dokumentaci. Tyto normy jsou považovány za neopomenutelnou podmínku pro provádění díla a má se za to, že zhotovitel je s jejich obsahem a požadavky v plné míře obeznámen. Zhotovitel je povinen řídit se normami platnými v termínu výstavby.

Při realizaci stavby musí být zajištěna dostupnost území pro hasičské sbory, to znamená, že na přístupových cestách nesmí být ukládán materiál tak, aby byl znemožněn přístup hasičských vozidel.

### b) použité vegetační prvky

Stavba si nevyžaduje zvláštní vegetační úpravy. K výsadbě budou použity autochtonní druhy lesních listnatých dřevin, u interakčních prvků doplněné ovocnými druhy dřevin krajových odrůd. Druhy dřevin jsou vybrány v návaznosti na ekologické faktory prostředí, tedy BPEJ v převodu na STG a korigovány předpokládanou potenciálně přirozenou vegetací. Ohumusované plochy se osejí vhodnou travní směskou. Sazenice nových stromů budou chráněny plastovou ochranou proti okusu.

### c) biotechnická opatření

Viz objekty SO 05 - SO 09.

## B. 6 Popis vlivů stavby na životní prostředí a jeho ochrana

### a) vliv stavby na životní prostředí - ovzduší, hluk, voda, odpady a půda