

Stavba větrolamu TEO 4 v k.ú. Ves Touškov

Dokladová část

Obsah

Orgány státní správy

Městský úřad Stod - koordinované závazné stanovisko

Obec Ves Touškov - souhlas se stavbou

Obec Lochousice - souhlas s dočasným dotčením pozemků

Policie ČR DI

Správa a údržba silnic Plzeňského kraje

HZS Plzeňského kraje

Národní památkový ústav, ú. o. ú. v Plzni

Muzeum jižního Plzeňska v Blovicích

Správci sítí

ČEZ




CETIN

ČEPS

GasNet

T-mobile

Vodafone

Vyhotovili		Ověřil		 GEOCART Výstaviště 405/1 603 00 Brno	
Objednatel:	Státní pozemkový úřad, Krajský pozemkový úřad pro Plzeňský kraj Pobočka Plzeň				
Obec	Ves Touškov	Kat. území	780383 - Ves Touškov 686441 - Lochousice	Číslo zakázky	21.0030
Akce: Stavba větrolamu TEO 4 v k.ú. Ves Touškov				Stupeň PD	DSP + DPS
				Souř. / výšk. s.	-
				Formát	A4
				Měřítko	-
Název přílohy E. Dokladová část				Paré:	Datum: 10/2021

M Ě S T S K Ý Ú Ř A D S T O D

Nám. ČSA 294, 333 01 Stod

Bank. spojení: 19-2429361/0100

IČO: 257265

Internet:

Odbor výstavby: vedoucí odboru Petra Belinová, Tel.: 379 209 472, e-mail: belino

Ve Stodě dne: 30.9.2021

Č.j.: 2618/21/OV

Vyřizuje

e-mail: drdova@mestostod.cz

Dle rozdělovníku

Věc: Koordinované závazné stanovisko MÚ Stod

Dne 7.9.2021 obdržel MÚ Stod žádost č.j. 2618/21/OV, kterou podal „Geocart CZ a.s., Výstaviště 405/1, 603 00 Brno“ (dále jen „žadatel“) o vydání koordinovaného závazného stanoviska podle § 4 zákona č. 183/2006 Sb. o územním plánování a stavebním řádu ve znění pozdějších předpisů (dále jen „stavební zákon“) a podle § 149 zákona č. 500/2004 Sb., správní řád ve znění pozdějších předpisů (dále jen „správní řád“) na stavbu „**Stavba větrolamu TEO 4 v k.ú. Ves Touškov**“ (dále jen „stavba“), podle předložené dokumentace k žádosti o stavební povolení stavby dle vyhl. č. 499/2006 Sb. v platném znění, kterou ověřila „**Geocart CZ a.s., Výstaviště 405/1, 603 00 Brno**“.

K záměru výše uvedené stavby jsou dotčeny zájmy hájené následujícími dotčenými orgány MÚ Stod dle zvláštního předpisu:

1. Orgán odpadového hospodářství odboru životního prostředí
2. Orgán ochrany přírody a krajiny odboru životního prostředí
3. Orgán územního plánování odboru výstavby

Závazná stanoviska dotčených orgánů:

☐ **Z hlediska územního plánování**

Městský úřad Stod, odbor výstavby – úsek územního plánování, jako dotčený orgán územního plánování úřadu obce s rozšířenou působností, příslušný podle § 6 odst. 1 písm. e) zákona č. 183/2006 Sb., o územním plánování a stavebním řádu (stavební zákon), ve znění pozdějších předpisů (dále jen „stavební zákon“), přezkoumal záměr podle § 96b odst. 3 stavebního zákona z hlediska souladu s politikou územního rozvoje, s územně plánovací dokumentací a z hlediska uplatňování cílů a úkolů územního plánování; a to na základě podkladů, které dne 7.9.2021 doručil žadatel „Geocart CZ a.s., Výstaviště 405/1, 603 00 Brno“, ve věci:

„Stavba větrolamu TEO 4 v k.ú. Ves Touškov“

(dále jen „záměr“) na pozemcích parc. č. 2024, 2035, 2032, 2034 v k.ú. Ves Touškov;

a vydává podle § 96b stavebního zákona a § 136 a § 149 odst. 1 a 2 správního řádu toto **závazné stanovisko**:

Záměr je z hlediska souladu s politikou územního rozvoje a územně plánovací dokumentací a z hlediska uplatňování cílů a úkolů územního plánování

p ř í p u s t n ý .

Dotčený orgán podle § 96b odst. 3 stavebního zákona stanoví **podmínky pro uskutečnění záměru**:

→ Záměr bude umístěn a proveden v souladu s ověřenou projektovou dokumentací, která byla podkladem pro toto stanovisko, další podmínky pro přípravu a uskutečnění záměru se nestanoví.

Odůvodnění:

Dotčený orgán obdržel dne 7.9.2021 žádost o vydání koordinovaného závazného stanoviska k uvedenému záměru, jehož součástí je závazné stanovisko orgánu územního plánování podle § 96b stavebního zákona.

K žádosti byla doložena projektová dokumentace k žádosti o stavební povolení a pro provádění stavby dle vyhl. č. 499/2006 Sb. v platném znění „Stavba větrolamu TEO 4 v k.ú. Ves Touškov“, kterou ověřila „[redacted]“, Geocart CZ a.s., Výstaviště 405/1, 603 00 Brno“

Popis záměru:

Jedná se o výsadbu dřevinné vegetace, která bude sloužit jako větrolam – realizace plánu společných zařízení v rámci komplexních pozemkových úprav. Realizací výsadby dřevinné vegetace v území dojde ke zvýšení ekologické stability území a zvýšení estetické hodnoty krajiny. Samotná výsadba dřevin bude provedena v 5 řadách, přičemž u vnějších řad po obou krajích dojde k výsadbě sazenic keřů a u prostředních řad budou vysazeny odrostky stromů. Stavba nebude připojena na technickou infrastrukturu. Parcela určená pro výsadbu větrolamů je napojena na stávající polní cestu ve vlastnictví obce Ves Touškov, která bude také sloužit jako přístupová komunikace. U této polní cesty je stávající sjezd na silnici III/19342, který je v současnosti využíván pro sjezd zemědělské techniky.

Posouzení záměru:

Odbor výstavby městského úřadu Stod, jako orgán územního plánování, přezkoumal záměr podle § 96b odst. 3 stavebního zákona, zda je přípustný z hlediska souladu s politikou územního rozvoje a územně plánovací dokumentací a z hlediska uplatňování cílů a úkolů územního plánování, či nikoliv.

Orgán územního plánování přezkoumal **soulad záměru s politikou územního rozvoje**.

Záměr se věcí řešených Politikou územního rozvoje ČR (dále jen „PÚR“) nedotýká. Platná PÚR záměr v jím dotčeném území neřeší, záměr se věcí řešených PÚR nedotýká.

Podle ustanovení § 35a odst. 2 stavebního zákona je od 1. 1. 2021 pro rozhodování v území závazný územní rozvojový plán. Tato územně plánovací dokumentace zahrnující celé území České republiky však dosud nebyla Ministerstvem pro místní rozvoj ČR pořízena, proto zatím nelze stanovit z ní vyplývající požadavky na řešení a posoudit, zda je záměr s ní v souladu.

Orgán územního plánování přezkoumal **soulad záměru se zásadami územního rozvoje**.

Záměr **je v souladu** s platnými Zásadami územního rozvoje Plzeňského kraje, neboť není v rozporu s řešením této dokumentace. Především není v rozporu s vymezenými plochami a koridory nadmístního významu, respektuje veškeré hodnoty a limity v zásadách vymezené, jakož i obecné požadavky na územní plánování v Plzeňském kraji.

Orgán územního plánování přezkoumal **soulad záměru s územním plánem**.

Záměr **je v souladu** s platným územním plánem.

- Záměr se dle platného územního plánu nachází ve vymezené ploše zemědělské – orná půda (ZO). Pro plochy zemědělské – orná půda jsou územním plánem stanoveny následující možnosti využití a podmínky prostorového uspořádání:

- **Hlavní využití:**

- pozemky zemědělského půdního fondu – orná půda

- **Přípustné využití:**

- plochy související dopravní a technické infrastruktury
 - stavby a jiná opatření potřebná ke zpřístupnění pozemků, k ochraně a zúrodnění půdního fondu
 - zařízení a jiná opatření pro zemědělství
 - účelové komunikace, místní komunikace IV. třídy

- liniová vedení technické infrastruktury
 - stavby a zařízení technické infrastruktury lokálního významu
 - zařízení důležitá pro polní závlahy, malé vodní nádrže přírodního charakteru, rybníky, odvodňovací příkopy, hráze sloužící k ochraně před zamokřením nebo zátopou, ochranné terasy a vegetační úpravy zabraňující erozi, protipovodňová opatření, stavby zvyšující retenční schopnost území a biologické dočišťovací rybníky, **větrolamy** apod.
- **Podmíněně přípustné využití:**
 - doprovodné stavby pro hospodářská zvířata za podmínky, že nebudou situovány v přímém sousedství se zastavěným územím a zastavitelnými plochami
 - **Podmínky prostorového uspořádání:**
 - zařízení nesmí svým vzhledem a umístěním narušovat charakter okolní krajiny
 - musí být zajištěna dopravní obslužnost tohoto zařízení
- Záměr je v souladu s využitím dané plochy, vymezené platnou ÚPD, jelikož se jedná o výsadbu dřevinné vegetace, která bude sloužit jako větrolam, což je v těchto plochách přípustné. Záměr je také v souladu s podmínkami prostorového uspořádání, jelikož výsadbou dřevinné vegetace nebude nijak narušen charakter okolní krajiny a dopravní obslužnost je zajištěna napojením na stávající polní cestu, která bude sloužit jako přístupová komunikace.
 - Z uvedených důvodů je záměr v souladu s územním plánem.

Orgán územního plánování přezkoumal **soulad záměru s cíli a úkoly územního plánování.**

Předložený záměr **je v souladu** s cíli dle ustanovení §18 stavebního zákona.

Předložený záměr **je v souladu** s úkoly dle ustanovení §19 odst. 1 stavebního zákona.

- Záměr pozitivně ovlivňuje předpoklady pro udržitelný rozvoj území a neohrožuje podmínky života budoucích generací. Orgán územního plánování zajistil koordinaci záměru s okolními záměry, okolní výstavbou a potenciálem území, zhodnotil stav a podmínky území a konstatuje, že předložený záměr respektuje hodnoty území a účelně toto území zhodnocuje i s ohledem na veřejné zájmy.
- Záměr naplňuje požadavek na rozvoj sídelní struktury. Z uvedených důvodů je záměr v souladu s cíli a úkoly územního plánování.

Podklady pro vydání závazného stanoviska:

Pro vydání závazného stanoviska vycházel orgán územního plánování z následujících podkladů předložených žadatelem:


- Projektová dokumentace k žádosti o stavební povolení a pro provádění stavby dle vyhl. č. 499/2006 Sb. v platném znění „Stavba větrolamu TEO 4 v k.ú. Ves Touškov“, kterou ověřila „[redacted] Geocart CZ a.s., Výstaviště 405/1, 603 00 Brno“.

Kromě podkladů předložených žadatelem vycházel orgán územního plánování z následujících podkladů pro rozhodování v území:

- Politika územního rozvoje České republiky, schválená vládou ČR dne 20. 7. 2009, ve znění Aktualizace č. 1, schválené dne 15. 4. 2015, Aktualizací č. 2 a 3, schválených dne 2. 9. 2019, a Aktualizace č. 5, schválené dne 17. 8. 2020, která je závazná podle § 31 odst. 4 stavebního zákona od 11. 9. 2020
- Zásady územního rozvoje Plzeňského kraje ve znění Aktualizace č. 4, které Zastupitelstvo Plzeňského kraje vydalo usnesením č. 920/18 dne 17. 12. 2018.
- Změna č. 1 Územního plánu Ves Touškov, vydaná opatřením obecné povahy, které nabylo účinnosti dne 6. 2. 2021.

Poučení:

Vydání závazného stanoviska není ve smyslu § 96b odst. 4 stavebního zákona překážkou vydání závazného stanoviska týkajícího se jiného záměru v daném území. Závazné stanovisko platí ve smyslu § 96b odst. 5 stavebního zákona 2 roky ode dne jeho vydání, nestanoví-li úřad územního plánování v odůvodněných případech lhůtu delší, nejdéle však 3 roky. Platnost závazného stanoviska nelze ve smyslu § 96b odst. 6 stavebního zákona prodloužit, pokud se změnily podmínky v území. Závazné stanovisko není ve smyslu § 149 odst. 1 správního řádu samostatným rozhodnutím, a tudíž se proti němu nelze samostatně odvolat a jehož obsah je závazný pro výrokovou část rozhodnutím správního orgánu.


referentka odboru výstavby
úsek územního plánování

K předloženému záměru vydal své vyjádření nebo učinil sdělení:

⊆ **Z hlediska odpadového hospodářství**

Městský úřad Stod, odbor životního prostředí, jako příslušný orgán veřejné správy v oblasti odpadového hospodářství podle ustanovení § 126 a 146 zákona č. 541/2020 Sb., o odpadech, ve znění pozdějších předpisů (dále jen „zákon o odpadech“), v souladu s § 149 zákona č. 500/2004 Sb., správní řád, ve znění pozdějších předpisů (dále jen „správní řád“), po prostudování předložené projektové dokumentace sděluje, že k uvedenému záměru nebude vydáno vyjádření ani závazné stanovisko dle § 146 odst. 3 zákona o odpadech.


referent OŽP

⊆ **Z hlediska ochrany přírody a krajiny**

Městský úřad Stod, odbor životního prostředí, orgán ochrany přírody příslušný podle ustanovení §75 a 77 zákona č.114/ 1992 Sb., o ochraně přírody a krajiny, ve znění pozdějších předpisů (dále jen „zákon o ochraně přírody“) posoudil předloženou dokumentaci a sděluje, že souhlasí s navrženou stavbou větrolamu **TEO 4** v k. ú. Ves Touškov na pozemcích dle KN p. 2024, 2035, 2032 a 2034, druh pozemků ostatní plocha.

Jedná se o výsadbu dřevinné vegetace - pěti - řadého poloprodouvavého větrolamu o šířce 6m. Staveniště je vymezeno parcelami širokými 12 m a dlouhými 734 m a 232 m, které byly v rámci již proběhlé komplexní pozemkové úpravy vyčleněny na výstavbu větrolamu.

Záměr nevyžaduje závazné stanovisko podle §4 odst. 2) a podle §12 zákona o ochraně přírody.

Realizace větrolamu představuje významný krajinářský prvek, přispěje ke zvýšení biodiverzity,lepší se odtokové poměry a především sníží větrnou erozi na přilehlé zemědělské půdě, dojde ke zvýšení estetické hodnoty krajiny a zlepšení krajinného rázu v zájmovém území. Zvýší se pestrost nejen dřevinných taxonů, ale dojde i k výraznému zvýšení druhové rozmanitosti, nejen rostlinstva, ale také ostatních druhů živých organismů


vedoucí OŽP

Odbor výstavby upozorňuje, že v rámci stavební činnosti a provádění výkopových prací na území s archeologickými nálezy, je stavebník povinen v souladu s § 22 odst. 2 památkového zákona oznámit záměr stavební činnosti Archeologickému ústavu AV ČR Praha, Letenská 4, 118 01, Praha 1 a umožnit jemu nebo oprávněné organizaci provést na dotčeném území záchranný archeologický výzkum. Archeologický ústav nebo oprávněná organizace se dohodne s vlastníkem pozemku na podmínkách výzkumu.

K záměru výše uvedené stavby nejsou dotčeny zájmy hájené následujícími dotčenými orgány MÚ Stod dle zvláštního předpisu:

1. Orgán ochrany ovzduší odboru životního prostředí
2. Orgán státní správy lesů odboru životního prostředí
3. Orgán ochrany vodního hospodářství odboru životního prostředí
4. Orgán ochrany zemědělského půdního fondu odboru životního prostředí
5. Orgán silničního hospodářství odboru správního a dopravního
6. Orgán na úseku ochrany památkové péče

Závěr koordinovaného závazného stanoviska MÚ Stod.


Záměr výše uvedené stavby je možný a to za splnění podmínek vyplývajících z jednotlivých stanovisek dotčených orgánů MÚ Stod.

P o u č e n í :

Proti tomuto závaznému stanovisku není možné se odvolat.

Závazné stanovisko je podmiňující akt dotčeného orgánu pro rozhodnutí příslušného orgánu, jeho obsah je závazný pro výrokovou část tohoto rozhodnutí.

Podepsáno elektronicky:


vedoucí odboru výstavby

Doručí se: Geocart CZ a.s., Výstaviště 405/1, 603 00 Brno



Větrolamy souhlas

06.10.2021 10:54

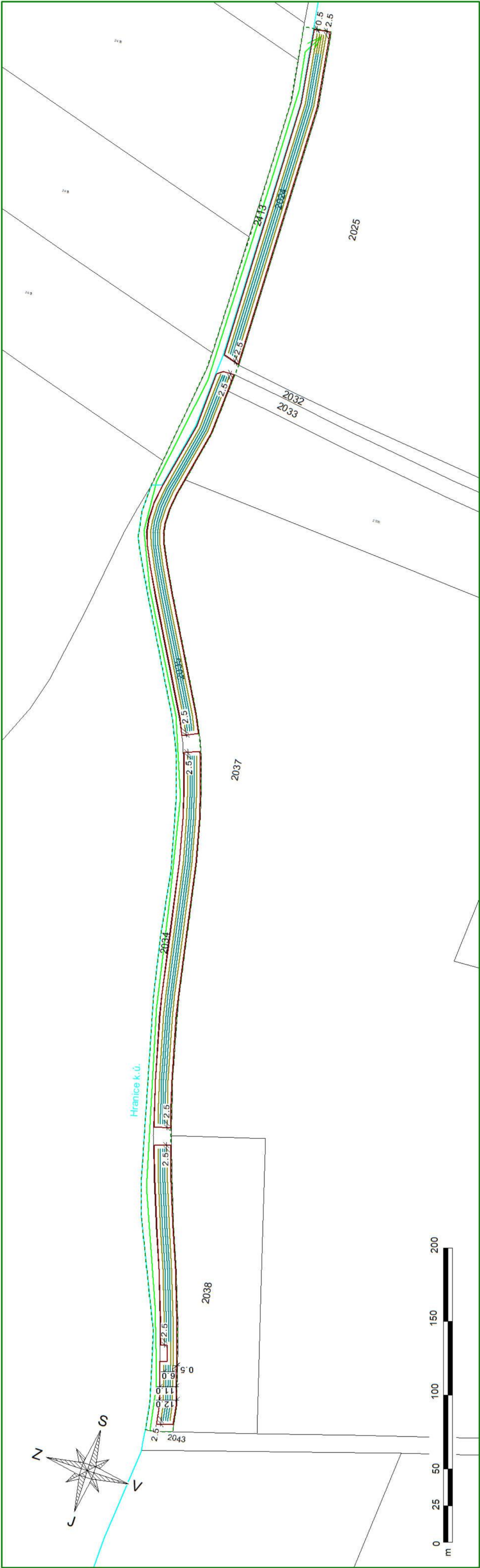
Obec Ves Touškov dává souhlas se stavbou a dočasným umístění zařízení v k.ú Ves Touškov
zastoupená [redacted]

1. stavba větrolamu TEO 1 v k.ú. Ves Touškov
2. stavba větrolamu TEO 2 v k.ú. Ves Touškov
3. stavba větrolamu TEO 4 v k.ú. Ves Touškov
4. stavba větrolamu TEO 5 v k.ú. Ves Touškov

Stavba větrolamu TEO 4 v k.ú. Ves Touškov

Situace stavby - souhlas vlastníka

M 1:2000



LEGENDA	
	Hranice parcel KN
	Hranice k.ú.
	Obvod staveníště
	Přístup
	Oplocení dočasné
	Vjezdové brány š. 3 m
	Řada kerů
	Řada stromů

Parcely dotčené stavbou, k.ú. Lochousice - dočasný zábor

Parcelní číslo	Vlastník	Adresa	Druh pozemku	Ochrana	Výměra (m2)	Zábor (m2)
2413	Obec Lochousice	č.p. 75, 330 23 Lochousice	ostatní plocha	-	4 105	1 200


Souhlas vlastníka parcel s dočasným dotčením

Vlastník: Obec Lochousice

Starostka:

V Lochousicích

Dne:.....Podpis:.....

Vyhotořili		Ověřil			
Objednatel:		Státní pozemkový úřad, Krajský pozemkový úřad pro Plzeňský kraj Pobočka Plzeň		Číslo zakázky	21.0030
Obec		Ves Touškov	Kat. území 686441 - Lochousice	Stupeň PD	DSP + DPS
Akce:		Souř. / výšk. s.			
Stavba větrolamu TEO 4 v k.ú. Ves Touškov		Formát			
		Měřítko			
		Datum:			
Název přílohy		Paré:		08/2021	
C.5.b. Situace stavby - souhlas vlastníka					



Pomáhat a chránit

POLICIE ČESKÉ REPUBLIKY
KRAJSKÉ ŘEDITELSTVÍ POLICIE PLZEŇSKÉHO KRAJE



PCR03ETRpo85565310

Územní odbor Plzeň-venkov
Dopravní inspektorát

Vaše Č.j.:

Naše Č.j.

KRPP-111414-2/ČJ-2021-031106-47

Místo odeslání

Plzeň, 15. 09. 2021

Geocart CZ a.s.
Výstaviště 405/1
603 00 Brno

Počet listů: 1
Počet příloh: 0

DSP - „Stavba větrolamu TEO 1, 2, 4, 5 v k.ú. Ves Touškov“
- stanovisko dotčeného orgánu

Dopravní inspektorát Plzeň-venkov, po posouzení z hlediska zajištění podmínek bezpečnosti a plynulosti provozu na pozemních komunikacích, Vám ve smyslu ust. § 16 odst. 2 písm. b) zák. č. 13/1997 Sb., o pozemních komunikacích, v platném znění, **sděluje, že předmětné projektové dokumentace stavby „Stavba větrolamu TEO 1, 2, 4, 5 v k.ú. Ves Touškov“, ve stupni ke stavebnímu povolení, bere pouze na vědomí.**

Dopravní inspektorát Plzeň-venkov sděluje, že z hlediska stavebního řízení a územního plánování, zákona č. 361/2000 Sb., o provozu na pozemních komunikacích, v platném znění, ani z hlediska výkonu státní správy ve věcech bezpečnosti a plynulosti provozu na pozemních komunikacích v souladu s ust. § 1 zák. č. 12/1997 Sb., o bezpečnosti a plynulosti provozu na pozemních komunikacích, v platném znění, se předkládané projektové dokumentace netýkají výkonu práv a činností na úseku dopravního inženýrství, resp. dopravní policie jako takové.

[Redacted signature]

vedoucí DI

Z.r.

[Redacted date]

komisař

váš dopis zn.:

ze dne:

naše zn.: 16175/21/SÚSPK-P/KaCa

Geocart CZ a.s.

Ing. Petr Chytka

Výstaviště 405/1

603 00 Brno

vyřizuje:

tel.: 377320873, 778401326

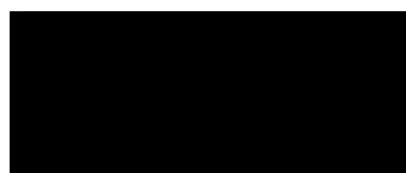
e-mail: Katerina.Cakarovova@suspk.eu

datum: 19.10.2021

Vyjádření k výsadbě dřevin

Správa a údržba silnic Plzeňského kraje, příspěvková organizace, která je majetkovým správcem silnic II. a III. třídy na území Plzeňského kraje, obdržela Vaši žádost o vyjádření k projektové dokumentaci „Stavba větrolamu TEO 1 v k.ú.Ves Touškov“ - 13602/21.

Vzhledem k tomu, že plánovaná výsadba dřevin v rámci realizace shora uvedeného projektu bude probíhat na pozemcích ve vlastnictví obce Ves Touškov a Státního pozemkového fondu ČR a nejbližší plánovaná výsadba dřevin proběhne ve vzdálenosti minimálně 10 m od pozemků v naší správě, nemá naše organizace k realizaci projektu žádné připomínky.



Vedoucí střediska péče o zeleň

7



HZSPX009FAH9



Hasičský záchranný sbor Plzeňského kraje

krajské ředitelství

Kaplířova 9, P. O. BOX 18, 320 00 Plzeň

Č. j.: HSPM- 3560-5/2021 ÚPP
Datum: 20. 9. 2021
Vyřizuje:
Tel.:
E-mail:
Počet stran: 2
Počet příloh: 0

Adresát:
Geocart CZ a.s.
Výstaviště 405/1
603 00 Brno

SDĚLENÍ DOTČENÉHO ORGÁNU NA ÚSEKU POŽÁRNÍ OCHRANY

Název stavby:

Stavba větrolamu TEO 1, 2, 4, 5 v k.ú. Ves Touškov

Místo stavby:

k.ú. Ves Touškov

Stavebník:

Státní pozemkový úřad, IČO 01312774,
Husinecká 1024/11a, Žižkov, Praha 130 00

Předložená dokumentace:

projektová dokumentace pro vydání stavebního povolení
vypracoval: [REDACTED]
datum: 8/2021


Dne 7.9.2021 byla Hasičskému záchrannému sboru Plzeňského kraje (dále jen „HZS Plzeňského kraje“) doručena Vaše žádost o vydání závazného stanoviska k výše uvedené dokumentaci. Z předložené dokumentace (podkladů/projektové dokumentace) vyplývá, že se jedná o stavbu větrolamů umístěnou v katastrálním území Ves Touškov.

HZS Plzeňského kraje k Vaší žádosti sděluje, že se jedná o dokumentaci stavby, u které se v souladu s ustanovením § 31 odst. 1 písm. b) zákona č. 133/1985 Sb., o požární ochraně, ve znění pozdějších předpisů, nevykonává státní požární dozor a HZS Plzeňského kraje není dotčeným orgánem na úseku požární ochrany.

Odůvodnění:

Výše uvedenou stavbu větroldamů lze zařadit mezi stavby, u které se vydává územní souhlas nebo územní rozhodnutí v souladu s ustanovením § 103 odst. 1 písm. b) zákona č. 183/2006 Sb., o územním plánování a stavebním řádu (stavební zákon), ve znění pozdějších předpisů. V případě projektové dokumentace stavby, sloužící pro vydání územního souhlasu nebo územního rozhodnutí podle § 103 odst. 1 písm. b) zákona č. 183/2006 Sb., nevykonává HZS Plzeňského kraje státní požární dozor posuzováním této projektové dokumentace v souladu s ustanovením § 31 odst. 1 písm. b) bod 3 zákona č. 133/1985 Sb.

Otisk úředního razítka

ve  e
úřední osoba



Stavba větrolamu TEO 5 v k.ú. Ves Touškov
ARÚ AV ČR, Praha, v. v. i. Komu: [REDACTED]

07.09.2021 15:12

Historie: Tato zpráva byla postoupena.

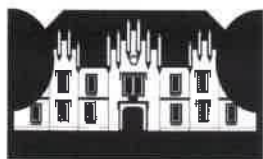
Vaše žádost byl postoupena organizaci: (všechny 4)

Muzeum jižního Plzeňska v Blovicích
Hradiště 1
336 01 Blovice

Očekávejte od nich poštou písemné vyjádření k Vaší věci.
Dovolujeme si upozornit, že podle §22 odst. 2 zákona č. 20/1987 Sb. je
povinností stavebníka ohlásit stavební činnost na území s
archeologickými nálezy Archeologickému ústavu AV ČR.

S pozdravem,

[REDACTED]
referat archeologické památkové péče
Archeologický ústav AV ČR, Praha, v. v. i.



**Muzeum jižního Plzeňska v Blovicích,
příspěvková organizace**

Hradiště 1, 336 01 Blovice

Geocart CZ a. s.
Výstaviště 405/1
603 00 Brno

VÁŠ DOPIS ZNAČKY/ZE DNE

NAŠE ZNAČKA
MuzBlovice/789/21

VYŘIZUJE/TEL.

Blovice 27. 9. 2021

**Stavba větrolamu TEO 4 v k.ú. Ves Touškov, okr. Plzeň – jih, území
s archeologickými nálezy, vyjádření.**


K Vaší žádosti ze dne 25. 8. 2021 (do MJPB, p.o. z ARÚ Praha doručeno 7. 9. 2021) ve věci území s archeologickými nálezy na výše zmíněné akci Vám sdělujeme:

Proti stavbě nemáme námítky. Na dotčeném území se nachází území s archeologickými nálezy (ÚAN, archeologická zóna 1), viz. mapový výstup Plzeňského kraje.

Má-li se provádět stavební činnost na území s archeologickými nálezy, jsou stavebníci již od doby přípravy stavby povinni tento záměr oznámit Archeologickému ústavu a umožnit jemu nebo oprávněné organizaci provést na dotčeném území záchranný archeologický výzkum.

Obdobně se postupuje, má-li se na takovém území provádět jiná činnost, kterou by mohlo být ohroženo provádění archeologických výzkumů (viz. ust. § 22 a § 23 zákona č. 20/1987 Sb., o státní památkové péči, ve znění pozdějších předpisů).

[redacted]
archeolog

 **Muzeum jižního Plzeňska v Blovicích, příspěvková organizace**
MUZEUM JIŽNÍHO PLZEŇSKA
BLOVICÍCH p.o.
[redacted]ské pracoviště

IČO: 00075710

Telefon: [redacted]
Bankovní spojení: KB, č.ú. 1936361/0100

NAŠE ZNAČKA
0101583940VYŘÍZENO DNE
18.08.2021

Sdělení o existenci energetického zařízení, sítě pro elektronickou komunikaci nebo zařízení technické infrastruktury v majetku společnosti ČEZ Distribuce, a. s., pro akci:

Stavba větrolamu TEO 4 v k.ú. Ves Touškov

Vážený zákazníku,

Na základě Vaší žádosti 0101583940 ze dne 18.08.2021 Vám zasíláme sdělení o existenci energetického zařízení, sítě pro elektronickou komunikaci nebo zařízení technické infrastruktury v majetku společnosti ČEZ Distribuce, a. s., ve Vámi vymezeném zájmovém území.

Dovolujeme si Vás upozornit, že **sdělení nenahrazuje** vyjádření provozovatele distribuční soustavy k projektové dokumentaci pro územní nebo stavební řízení, k připojení nového odběru, zdroje elektrické energie nebo k navýšení rezervovaného příkonu a výkonu a s výjimkou havárií ani souhlas s činností v ochranném pásmu.

Toto sdělení je platné do 18.02.2022 a je jedním z podkladů pro zpracování projektové dokumentace, pokud je taková dokumentace zpracovávána.

V majetku ČEZ Distribuce, a. s., se na Vámi uvedeném zájmovém území nachází nebo ochranným pásmem zasahuje energetické zařízení typu:

	síť NN	síť VN	síť VVN
Podzemní síť			
Nadzemní síť		střet	střet

Stanice	
---------	--

V majetku ČEZ Distribuce, a. s., se na Vámi uvedeném zájmovém území nachází nebo ochranným pásmem zasahuje síť pro elektronickou komunikaci typu:

	síť pro elektronickou komunikaci
Podzemní síť	
Nadzemní síť	

Zařízení technické infrastruktury zahrnuje zejména vodovodní, kanalizační a plynové přípojky pro objekty ČEZ Distribuce a. s., a dále pak další podzemní a nadzemní zařízení sloužící pro provoz distribuční sítě. V majetku ČEZ Distribuce, a. s., se na Vámi uvedeném zájmovém území nachází nebo ochranným pásmem zasahuje zařízení technické infrastruktury:

	zařízení technické infrastruktury
Nadzemní nebo podzemní	

Energetické zařízení (mimo nadzemních sítí NN), zařízení sítě pro elektronickou komunikaci a zařízení technické infrastruktury je chráněno ochranným pásmem podle § 46 zákona č. 458/2000 Sb., o podmínkách podnikání a o výkonu státní správy v energetických odvětvích a o změně některých zákonů (energetický zákon), ve znění pozdějších předpisů. Přibližný průběh tras energetických zařízení, sítě pro elektronickou komunikaci (v trase kabelového vedení může být uloženo několik kabelů energetických i komunikačních) a tras zařízení technické infrastruktury zasíláme v příloze tohoto dopisu.

V případě existence **podzemních** energetických zařízení, sítě pro elektronickou komunikaci nebo zařízení technické infrastruktury je povinností stavebníka alespoň 14 dní před započatím zemních prací požádat telefonicky na 800 850 860 nebo e-mailem na info@cezdistribuce.cz o tzv. **vytyčení trasy podzemního zařízení**, sítě pro elektronickou komunikaci nebo zařízení technické infrastruktury. O vytyčení lze požádat pouze na základě vydaného sdělení o existenci energetického zařízení, sítě pro elektronickou komunikaci nebo zařízení technické infrastruktury, a to (mimo havárií) nejpozději 30 dní před koncem jeho platnosti.

Dojde-li k obnažení podzemního vedení nebo k poškození energetického zařízení, sítě pro elektronickou komunikaci nebo zařízení se sítí pro elektronickou komunikaci související nebo zařízení technické infrastruktury ve vlastnictví ČEZ Distribuce, a. s., nahláste nám prosím tuto skutečnost bezodkladně jako poruchu na bezplatnou linku 800 850 860.

Pokud uvažovaná **akce nebo činnost zasáhne do ochranného pásma** nadzemních vedení, trafostanic nebo sítě pro elektronickou komunikaci, popř. bude po vytyčení zjištěno, že zasahuje do ochranného pásma podzemních energetických zařízení nebo zařízení pro elektronickou komunikaci, je nutné písemně požádat společnost ČEZ Distribuce, a. s., o souhlas s činností v ochranném pásmu (formulář je k dispozici na www.cezdistribuce.cz v části Formuláře / Činnosti v ochranných pásmech, kontaktní údaje pro podání Vaší žádosti naleznete v zápatí). Jestliže uvažovaná akce vyvolá potřebu dílčí změny trasy vedení nebo přemístění některých prvků energetického zařízení nebo sítě pro elektronickou komunikaci včetně souvisejícího zařízení, je nutné včas společnost ČEZ Distribuce, a. s., požádat o přeložku zařízení podle § 47 energetického zákona.

Zároveň Vás upozorňujeme, že v zájmovém území se může nacházet taktéž energetické zařízení, sít' pro elektronickou komunikaci nebo zařízení technické infrastruktury, které není v majetku společnosti ČEZ Distribuce, a. s.

V souvislosti s výše uvedeným si Vás dovoluujeme upozornit, že uvedené sdělení včetně jeho příloh obsahuje skutečnosti tvořící obchodní tajemství společnosti ČEZ Distribuce, a. s. Poskytnuté informace jsou dále také důvěrnými informacemi a obchodně citlivými informacemi společnosti ČEZ Distribuce, a. s. Z výše uvedených důvodů si Vás proto společnost ČEZ Distribuce, a. s., dovoluje upozornit, že s poskytnutými informacemi je potřeba nakládat dle platných právních předpisů, v opačném případě se vystavujete postihu ve smyslu platné právní úpravy. V této souvislosti si Vás dále dovoluujeme upozornit, že požadované informace nesmí být předány, sděleny, využity, zpřístupněny, či jiným způsobem postoupeny na jakoukoli třetí osobu bez předchozího prokazatelného souhlasu společnosti ČEZ Distribuce, a. s. Informace o existenci energetického zařízení, sítě pro elektronickou komunikaci a zařízení technické infrastruktury mohou být využity pouze pro účel, pro který byly vyžádány.

S pozdravem

ČEZ Distribuce, a. s.

Děčín, Děčín IV-Podmokly
Teplická 874/8
PSČ 405 02
IČ: 24729035

Přílohy

1. Situační výkres zájmového území
2. Podmínky pro provádění činností v ochranných pásmech energetických zařízení, sítě pro elektronickou komunikaci a zařízení technické infrastruktury

PODMÍNKY PRO PROVÁDĚNÍ ČINNOSTÍ V OCHRANNÝCH PÁSMECH PODZEMNÍCH VEDENÍ

Ochranné pásmo podzemních vedení elektrizační soustavy do 110 kV vč. a vedení řídicí, měřicí a zabezpečovací techniky je stanoveno v § 46 odst. 5 zákona č. 458/2000 Sb., o podmínkách podnikání a o výkonu státní správy v energetických odvětvích a o změně některých zákonů (energetický zákon), ve znění pozdějších předpisů, a činí 1 metr po obou stranách krajního kabelu (energetického nebo pro elektronickou komunikaci) kabelové trasy, nad 110 kV činí 3 metry po obou stranách krajního kabelu.

V ochranném pásmu podzemního vedení je podle § 46 odst. 8 a 10 energetického zákona zakázáno:

- a) zřizovat bez souhlasu vlastníka těchto zařízení stavby či umisťovat konstrukce a jiná podobná zařízení, jakož i uskladňovat hořlavé a výbušné látky,
- b) provádět bez souhlasu vlastníka zemní práce,
- c) provádět činnosti, které by mohly ohrozit spolehlivost a bezpečnost provozu těchto zařízení nebo ohrozit život, zdraví či majetek osob,
- d) provádět činnosti, které by znemožňovaly nebo podstatně znesnadňovaly přístup k těmto zařízením,
- e) vysazovat trvalé porosty a přejíždět vedení mechanizmy o celkové hmotnosti nad 6 tun.

Pokud stavba nebo stavební činnost zasahuje do ochranného pásma podzemního vedení, je třeba požádat o písemný souhlas vlastníka nebo provozovatele tohoto zařízení na základě § 46 odst. 8 a 11 energetického zákona.

V ochranných pásmech podzemních energetických vedení a sítí pro elektronickou komunikaci je třeba dále dodržovat následující podmínky:

1. Dodavatel prací musí před zahájením prací zajistit vytyčení podzemního zařízení a prokazatelně seznámit pracovníky, jichž se to týká, s jejich polohou a upozornit na odchylky od výkresové dokumentace.
2. Výkopové práce do vzdálenosti 1 metr od osy (krajního) kabelu musí být prováděny ručně.
3. Zemní práce musí být prováděny v souladu s ČSN 73 6133 Návrh a provádění zemního tělesa pozemních komunikací a při zemních pracích musí být dodrženo Nařízení vlády č. 591/2006 Sb., bližších minimálních požadavků na bezpečnost a ochranu zdraví při práci na staveništích.
4. Místa křížení a souběhy ostatních zařízení a staveb se zařízeními energetickými, komunikačními sítěmi pro elektronickou komunikaci nebo zařízeními technické infrastruktury musí být vyprojektovány a provedeny v souladu s platnými normami a předpisy, zejména s ČSN 33 2000-5-52, ČSN EN 50110-1, ČSN EN 50341-1, ČSN 73 6005 a PNE 33 0000-6, PNE 33 3301, PNE 34 1050.
5. Dodavatel prací musí oznámit příslušnému provozovateli distribuční soustavy zahájení prací minimálně 3 pracovní dny předem.
6. Při potřebě přejíždění trasy podzemních vedení nebo podzemních zařízení vozidly nebo mechanizmy je třeba po dohodě s vlastníkem provést dodatečnou ochranu proti mechanickému poškození.
7. Manipulovat s obnaženými kabely pod napětím je možné pouze se souhlasem vlastníka. Odkryté zařízení sítě pro elektronickou komunikaci včetně ochranné trubky (HDPE apod.) musí být řádně zabezpečeno při práci i proti poškození nepovolanou osobou.
8. Před záhozem kabelové trasy musí být zástupce vlastníka kabelu / ochranné trubky vyzván ke kontrole uložení. Pokud toto organizace provádějící zemní práce neprovede, vyhrazuje si provozovatel distribuční soustavy právo nechat inkriminované místo znovu odkryt.
9. Při záhozu musí být zemina pod kabely řádně udusána, kabely zapískovány a provedeno krytí proti mechanickému poškození. Podkopané kabely sítě elektronické komunikace budou podloženy ve vzdálenosti 1,5 m a zemina pod podložením musí být řádně upěchována. Pro zavěšení kabelu nebude použito sousedních kabelů nebo potrubí. Kabelové spojky budou uloženy vodorovně na můstku. Při práci s vysazováním a podkládáním kabelů stavebník včas vyzve k přítomnosti pracovníka pověřeného společností ČEZ Distribuce, a. s.
10. Bez předchozího souhlasu je zakázáno snižovat nebo zvyšovat vrstvu zeminy nad kabelem.
11. Každé poškození zařízení provozovatele distribuční soustavy musí být okamžitě nahlášeno na bezplatnou linku ČEZ Distribuce 800 850 860, která je Vám k dispozici 24 hodin denně, 7 dní v týdnu.
12. Ukončení stavby musí být neprodleně ohlášeno příslušnému provozovatelů útvary.
13. **Po dokončení stavby provozovatel distribuční soustavy nesouhlasí s vyhlášením ochranného pásma nových rozvodů, které jsou budovány, protože se již jedná o práce v ochranném pásmu zařízení provozovatele distribuční soustavy. Případné opravy nebo rekonstrukce na svém zařízení nebude provozovatel distribuční soustavy provádět na výjimku z ochranného pásma nebo na základě souhlasu s činností v tomto pásmu.**

Případné nedodržení uvedených podmínek bude řešeno příslušným stavebním úřadem nebo nahlášeno Energetickému regulačnímu úřadu jako správní delikt ve smyslu příslušného ustanovení energetického zákona spočívající v porušení zákazu provádět činnosti v ochranných pásmech dle § 46 uvedeného zákona.

PODMÍNKY PRO PROVÁDĚNÍ ČINNOSTÍ V OCHRANNÝCH PÁSMECH NADZEMNÍCH VEDENÍ

Ochranné pásmo nadzemního vedení distribuční soustavy podle § 46 odst. 3 zákona č. 458/2000 Sb., o podmínkách podnikání a o výkonu státní správy v energetických odvětvích a o změně některých zákonů (energetický zákon), je souvislý prostor vymezený svislými rovinami vedenými po obou stranách vedení ve vodorovné vzdálenosti měřené kolmo na vedení, které činí od krajního vodiče vedení na obě jeho strany:

- a) u napětí nad 1 kV a do 35 kV včetně
 - pro vodiče bez izolace 7 metrů (resp. 10 metrů u zařízení postaveného do 31. 12. 1994, vyjma lesních průseků, kde rozsah ochranného pásma i do uvedeného data činí 7 metrů),
 - pro vodiče s izolací základní 2 metry,
 - pro závěsná kabelová vedení 1 metr;
- b) u napětí nad 35 kV do 110 kV včetně
 - pro vodiče bez izolace 12 metrů (resp. 15 metrů u zařízení postaveného do 31. 12. 1994),
 - pro vodiče s izolací základní 5 metrů;
- c) u zařízení sítě pro elektronickou komunikaci 1 metr od krajního vedení.

Poznámka: Nadzemní vedení nízkého napětí (do 1 kV) není chráněno ochranným pásmem. Při činnostech prováděných v jeho blízkosti (práce v blízkosti) je nutné dodržet vzdálenosti dané ČSN EN 50110-1.

V ochranném pásmu nadzemního vedení je podle § 46 odst. 8 a 9 energetického zákona zakázáno:

- 1. zřizovat bez souhlasu vlastníka těchto zařízení stavby či umisťovat konstrukce a jiná podobná zařízení, jakož i uskladňovat hořlavé a výbušné látky,
- 2. provádět bez souhlasu vlastníka zemní práce,
- 3. provádět činnosti, které by mohly ohrozit spolehlivost a bezpečnost provozu těchto zařízení nebo ohrozit život, zdraví či majetek osob,
- 4. provádět činnosti, které by znemožňovaly nebo podstatně znesnadňovaly přístup k těmto zařízením,
- 5. vysazovat chmelnice a nechávat růst porosty nad výšku 3 metry.

Pokud stavba nebo stavební činnost zasahuje do ochranného pásma nadzemního vedení, je třeba požádat o písemný souhlas vlastníka nebo provozovatele tohoto zařízení na základě § 46 odst. 8 a 11 energetického zákona.

V ochranných pásmech nadzemních energetických vedení a sítí pro elektronickou komunikaci je třeba dále dodržovat následující podmínky:

- 1. Při pohybu nebo pracích v blízkosti elektrického vedení se nesmí osoby, předměty, prostředky nemající povahu jeřábu přiblížit k živým částem vodičů vysokého napětí blíže než 2 metry a u vodičů velmi vysokého napětí blíže než 3 metry (dle PNE 330000-6), pokud není větší vzdálenost stanovena v jiném předpisu (např. ČSN ISO 12480-1).
- 2. Jeřáby a jim podobná zařízení musí být umístěny tak, aby v kterékoli poloze byly všechny jejich části mimo ochranné pásmo vedení, a musí být zamezeno vyvrstvení lana.
- 3. Je zakázáno stavět budovy nebo jiné objekty v ochranných pásmech nadzemních vedení vysokého napětí.
- 4. Je zakázáno, provádět veškeré pozemní práce, při kterých by byla narušena stabilita podpěrných bodů (sloupů nebo stožárů).
- 5. Je zakázáno upevňovat antény, reklamy, ukazatele apod. pod, přes nebo přímo na stožáry elektrického vedení.
- 6. Dodavatel prací musí prokazatelně seznámit své pracovníky, jichž se to týká s ČSN EN 50110-1.
- 7. Pokud není možné dodržet body č. 1 až 4, je možné požádat příslušný provozní útvar provozovatele distribuční soustavy o další řešení (zajištění odborného dohledu pracovníka s elektrotechnickou kvalifikací dle Vyhlášky č. 50/1978 Sb., vypnutí a zajištění zařízení, zaizolování živých částí apod.), pokud nejsou tyto podmínky již součástí jiného vyjádření ke konkrétní stavbě.
- 8. V případě požadavku na vypnutí zařízení po nezbytnou dobu provádění prací je nutné požádat minimálně 2 měsíce před požadovaným termínem. V případě vedení nízkého napětí je možné též požádat o zaizolování části vedení.
- 9. Stavba bude situována tak, aby každá její část včetně dočasných zařízení byla vzdálena nejméně 1,5 m od osy nadzemního zařízení pro elektronickou komunikaci.
- 10. Do vzdálenosti 1,5 metru od osy nadzemního zařízení pro elektronickou komunikaci nebudou používány mechanismy ohrožující provoz zařízení, skladování materiál, zemina, prováděny postřiky nebo jiná činnost, která by mohla ohrozit provoz zařízení nebo jiného zařízení souvisejícího s nadzemní sítí pro elektronickou komunikaci.

Případné nedodržení uvedených podmínek bude řešeno příslušným stavebním úřadem nebo nahlášeno Energetickému regulačnímu úřadu jako správní delikt ve smyslu příslušného ustanovení energetického zákona, spočívající v porušení zákazu provádět činnosti v ochranných pásmech dle § 46 uvedeného zákona.

PODMÍNKY PRO PROVÁDĚNÍ ČINNOSTÍ V OCHRANNÝCH PÁSMECH ELEKTRICKÝCH STANIC

Ochranné pásmo elektrické stanice je stanoveno v § 46 odst. 6 zákona č. 458/2000 Sb., o podmínkách podnikání a o výkonu státní správy v energetických odvětvích a o změně některých zákonů (energetický zákon), a je vymezeno svislými rovinami vedenými ve vodorovné vzdálenosti:

- a) u venkovních elektrických stanic a dále stanic s napětím větším než 52 kV v budovách 20 metrů vně od oplocení nebo v případě, že stanice není oplocena, 20 metrů od vnějšího líce obvodového zdiva,
- b) u stožárových elektrických stanic a věžových stanic s venkovním přívodem s převodem napětí z úrovně nad 1 kV a menší než 52 kV na úroveň nízkého napětí 7 m od vnější hrany půdorysu stanice ve všech směrech,
- c) u kompaktních a zděných el. stanic s převodem napětí z úrovně nad 1 kV a menší než 52 kV na úroveň nízkého napětí 2 metry od vnějšího pláště stanice ve všech směrech,
- d) u vestavěných el. stanic 1 metr vně od obestavění.

V ochranném pásmu elektrické stanice je podle § 46 odst. 8 a 10 energetického zákona zakázáno:

- 1. zřizovat bez souhlasu vlastníka těchto zařízení stavby či umisťovat konstrukce a jiná podobná zařízení, jakož i uskladňovat hořlavé a výbušné látky,
- 2. provádět bez souhlasu vlastníka zemní práce,
- 3. provádět činnosti, které by mohly ohrozit spolehlivost a bezpečnost provozu těchto zařízení nebo ohrozit život, zdraví či majetek osob,
- 4. provádět činnosti, které by znemožňovaly nebo podstatně znesnadňovaly přístup k těmto zařízením.

Pokud stavba nebo stavební činnost zasahuje do ochranného pásma elektrické stanice, je třeba požádat o písemný souhlas vlastníka nebo provozovatele tohoto zařízení na základě § 46 odst. 8 a 11 energetického zákona.

V ochranném pásmu elektrické stanice je dále zakázáno provádět činnosti, které by mohly mít za následek ohrožení bezpečnosti a spolehlivosti provozu stanice nebo zmenšující či podstatně znesnadňující její obsluhu a údržbu a to zejména:

- 5. provádět výkopové práce ohrožující zaústění podzemních vedení vysokého a nízkého napětí nebo stabilitu stavební části el. stanice (viz podmínky pro činnosti v ochranných pásmech podzemního vedení),
- 6. skladovat či umisťovat předměty bránící přístupu do elektrické stanice nebo k rozvaděčům vysokého nebo nízkého napětí,
- 7. umisťovat antény, reklamy, ukazatele apod.,
- 8. zřizovat oplocení, které by znemožnilo obsluhu el. stanice.

Případné nedodržení uvedených podmínek bude řešeno příslušným stavebním úřadem nebo nahlášeno Energetickému regulačnímu úřadu jako správní delikt ve smyslu příslušného ustanovení energetického zákona spočívající v porušení zákazu provádět činnosti v ochranných pásmech dle § 46 uvedeného zákona.



PODMÍNKY PRO PROVÁDĚNÍ ČINNOSTÍ V OCHRANNÝCH PÁSMECH NEBO BEZPROSTŘEDNÍ BLÍZKOSTI ZAŘÍZENÍ TECHNICKÉ INFRASTRUKTURY

Ochranné pásmo zařízení technické infrastruktury činí 1 metr po obou stranách od potrubí nebo kabelu.

V ochranném pásmu zařízení technické infrastruktury je zakázáno bez souhlasu společnosti ČEZ Distribuce, a. s., provádět činnosti, které by mohly ohrozit vodárenské, plynárenské, kanalizační nebo jiné zařízení technické infrastruktury, jejich spolehlivost a bezpečnost provozu. Při provádění veškerých činností v ochranném pásmu i mimo ně nesmí dojít k poškození těchto zařízení.

V projektech v bezprostřední blízkosti zařízení technické infrastruktury je nutno dodržet vzájemné vzdálenosti inženýrských sítí dle ČSN 73 6005.

**VYJÁDŘENÍ O EXISTENCI SÍTĚ ELEKTRONICKÝCH KOMUNIKACÍ
společnosti CETIN a.s.
(„Vyjádření“)**

**A VŠEOBECNÉ PODMÍNKY OCHRANY SÍTĚ ELEKTRONICKÝCH KOMUNIKACÍ
společnosti CETIN a.s.
(„Všeobecné podmínky ochrany SEK“)**

toto Vyjádření a Všeobecné podmínky ochrany SEK je vydané dle ustanovení § 101 zákona č. 127/2005 Sb., o elektronických komunikacích a o změně některých souvisejících zákonů, v účinném znění („**Zákon o elektronických komunikacích**“), a dle ustanovení § 161 zákona č. 183/2006 Sb., o územním plánování a stavebním řádu, v účinném znění („**Stavební zákon**“), a dle příslušných ustanovení zákona č. 89/2012 Sb., občanský zákoník, v účinném znění („**Občanský zákoník**“)

Číslo jednací: 742037/21

Číslo žádosti: 0121 215 070 („Žádost“)

Název akce („ Stavba “)	Stavba větro lamů TEO 1, TEO2, TEO4 a TEO 5 v k.ú. Ves Touškov	
Důvod vydání Vyjádření („ Důvod vyjádření “)	Informace o poloze sítě	
Žadatel	Geocart CZ a.s.	
Stavebník	Geocart CZ a.s.	
Zájmové území	Okres	Plzeň-jih, Plzeň-sever
	Obec	Kotovice, Ves Touškov, Lochousice
	Kat. území / č. parcely	Záluží; Mířovice; Ves Touškov; Lochousice
Platnost Vyjádření		29. 7. 2023 („Den konce platnosti Vyjádření“)

Žadatel Žádostí určil a vyznačil Zájmové území, jakož i určil Důvod Vyjádření.

Na základě určení a vyznačení Zájmového území Žadatelem a na základě určení Důvodu Vyjádření vydává společnost CETIN a.s. následující Vyjádření:

Nedojde ke střetu se sítí elektronických komunikací (dále jen „SEK“) společnosti **CETIN a.s.**

- (I) Na Žadatelem určeném a vyznačeném Zájmovém území se nevyskytuje SEK společnosti CETIN a.s.
- (II) Stavebník nebo jím pověřená třetí osoba je povinen řídit se Všeobecnými podmínkami ochrany SEK, které jsou nedílnou součástí Vyjádření; a
- (III) Stavebník a/nebo Žadatel není oprávněn užít toto Vyjádření k podání jakékoliv žádosti o vydání jakéhokoliv správního rozhodnutí či jiného rozhodnutí majícího obdobný charakter.

Vyjádření je platné pouze pro Zájmové území určené a vyznačené Žadatelem, jakož i pro Důvod Vyjádření stanovený a určený Žadatelem v Žádosti.

Číslo jednací: 742037/21

Číslo žádosti: 0121 215 070

Vyjádření pozbývá platnosti i) dnem, kdy je Žadatelem a/nebo Stavebníkem použito k podání žádosti o vydání jakéhokoliv správního rozhodnutí či jiného rozhodnutí majícího obdobný charakter a/nebo dnem zahájení jakéhokoliv správního rozhodnutí či jiného rozhodnutí majícího obdobný charakter, ve kterém bylo Vyjádření použito, ii) uplynutím doby platnosti v tomto Vyjádření uvedeného, iii) změnou rozsahu Zájmového území či změnou Důvodu Vyjádření uvedeného v Žádosti a/nebo iv) porušením Všeobecných podmínek ochrany SEK, to vše v závislosti na tom, která ze skutečností rozhodná pro pozbytí platnosti Vyjádření nastane nejdříve.

Společnost CETIN a.s. vydáním tohoto Vyjádření poskytl Žadateli pro Žadatelem určené a vyznačené Zájmové území veškeré informace o SEK dostupné společnosti CETIN a.s. ke dni podání Žádosti.

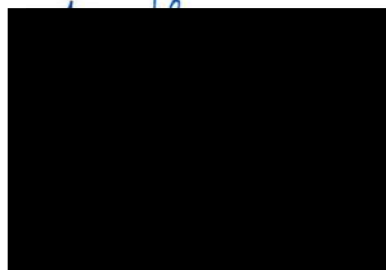
Ze strany společnosti CETIN a.s. může v některých případech docházet ke zpracování Vašich osobních údajů. Ke zpracování Vašich osobních údajů dochází vždy v souladu s platnými právními předpisy. Konkrétní zásady a podmínky zpracování osobních údajů společností CETIN a.s. jsou dostupné na <https://www.cetin.cz/zasady-ochrany-osobnich-udaju>.

V případě dotazů k Vyjádření kontaktujte prosím asistenční linku 800 630 630.

Přílohami Vyjádření jsou:

- *Všeobecné podmínky ochrany SEK*
- *Situační výkres (obsahuje Zájmové území určené a vyznačené Žadatelem a výřezy účelové mapy SEK)*

Vyjádření vydala společnost **CETIN a.s.** dne: 29. 7. 2021.



VŠEOBECNÉ PODMÍNKY OCHRANY SÍTĚ ELEKTRONICKÝCH KOMUNIKACÍ společnosti CETIN a.s.**1. PLATNOST VŠEOBECNÝCH PODMÍNEK**

- i) Tyto Všeobecné podmínky ochrany sítě elektronických komunikací (dále jen „VPOSEK“) tvoří součást Vyjádření (jak je tento pojem definován níže v článku 2 VPOSEK).
- ii) V případě rozporu mezi Vyjádřením a těmito VPOSEK mají přednost ustanovení Vyjádření, pokud není těmito VPOSEK stanoveno jinak.

2. DEFINICE

Níže uvedené termíny, jsou-li použity v těchto VPOSEK a uvozeny velkým písmenem, mají následující význam, není-li těmito VPOSEK a/nebo Příslušnými požadavky stanoveno výslovně jinak:

„**CETIN**“ znamená CETIN a.s. se sídlem Českomoravská 2510/19, Libeň, 190 00 Praha 9, IČO: 04084063, zapsaná v obchodním rejstříku vedeném Městským soudem v Praze pod spz. B 20623;

„**Občanský zákoník**“ znamená zákon č. 89/2012 Sb., občanský zákoník, v účinném znění;

„**POS**“ je zaměstnanec společnosti CETIN, pověřený ochranou sítě, Daniel Benetka, tel.: 724 037 981, e-mail: daniel.benetka@cetin.cz nebo Ladislav Moule, tel.: 702 128 053, e-mail: ladislav.moule@cetin.cz;

„**Den**“ je kalendářní den;

„**Příslušné požadavky**“ znamená jakýkoli a každý příslušný právní předpis, vč. technických norem, nebo normativní právní akt veřejné správy či samosprávy, nebo jakékoli rozhodnutí, povolení, souhlas nebo licenci, včetně podmínek, které s ním souvisí;

„**SEK**“ je síť elektronických komunikací ve vlastnictví CETIN;

„**Stavba**“ je stavba a/nebo činnosti ve vztahu, k níž bylo vydáno Vyjádření, a je prováděna Stavebníkem a/nebo Žadatelem v souladu s Příslušnými požadavky, povolená příslušným správním rozhodnutím vydaným dle Stavebního zákona;

„**Situační výkres**“ je výkres, který je přílohou Vyjádření a obsahuje Zájmové území určené a vyznačené Žadatelem v Žádosti a výřezy účelové mapy SEK;

„**Stavebník**“ je osoba takto označená ve Vyjádření;

„**Vyjádření**“ je vyjádření o existenci sítě elektronických komunikací vydané společností CETIN dne 29. 7. 2021 pod č.j 742037/21;

„**Zájmové území**“ je území označené Žadatelem a/nebo Stavebníkem v Žádosti;

„**Stavební zákon**“ je zákon č. 183/2006 Sb., o územním plánování a stavebním řádu, v účinném znění;

„**Zákon o elektronických komunikacích**“ je zákon č. 127/2005 Sb., o elektronických komunikacích a o změně některých souvisejících zákonů, v účinném znění;

„**Žadatel**“ je osoba takto označená ve Vyjádření.

„**Žádost**“ je žádost, kterou Žadatel a/nebo Stavebník požádal CETIN o vydání Vyjádření.

3. PLATNOST A ÚČINNOST VPOSEK

Tyto VPOSEK jsou platné a účinné Dnem odeslání Vyjádření na i) adresu elektronické pošty Stavebníka a/nebo Žadatele uvedenou v Žádosti nebo ii) adresu pro doručení prostřednictvím poštovní přepravy uvedenou Stavebníkem a/nebo Žadatelem v Žádosti.

4. OBECNÁ PRÁVA A POVINNOSTI STAVEBNÍKA A/NEBO ŽADATELE

- (i) Stavebník, Žadatel je výslovně srozuměn s tím, že SEK je veřejně prospěšným zařízením, byla zřízena ve veřejném zájmu a je chráněna

- (ii) Stavebník, Žadatel nebo jím pověřená třetí osoba, je povinen při provádění Stavby nebo jiných prací, při odstraňování havárií a projektování staveb, řídit se Příslušnými požadavky, správnou praxí v oboru stavebnictví a technologickými postupy a je povinen učinit veškerá nezbytná opatření vyžadovaná Příslušnými požadavky k ochraně SEK před poškozením. Povinnosti dle tohoto odstavce má Stavebník rovněž ve vztahu k SEK, které se nachází mimo Zájmové území.
- (iii) Při zjištění jakéhokoli rozporu mezi údaji v Situačním výkresu, který je přílohou Vyjádření a skutečným stavem, je Stavebník a/nebo Žadatel povinen bez zbytečného odkladu, nejpozději Den následující po zjištění takové skutečnosti, zjištěný rozpor oznámit POS.
- (iv) Případné dodatečné požadavky na úpravu a přeložení SEK zajistí společnost CETIN v souladu s ustanovením § 104 odst. 17 Zákona o elektronických komunikacích.
- (v) Stavebník, Žadatel nebo jím pověřená třetí osoba, je povinen každé poškození či krádež SEK bezodkladně, nejpozději Den následující po zjištění takové skutečnosti, oznámit takovou skutečnost dohledovému centru společnosti CETIN na telefonní číslo +420 238 464 190.
- (vi) Bude-li Stavebník, Žadatel nebo jím pověřená třetí osoba na společnosti CETIN požadovat, aby se jako účastník správního řízení, pro jehož účely bylo toto Vyjádření vydáno, vzdala práva na odvolání proti rozhodnutí vydanému ve správním řízení, je oprávněn kontaktovat POS.

5. ROZHODNÉ PRÁVO

Vyjádření a VPOSEK se řídí českým právem, zejména Občanským zákoníkem, Zákonem o elektronických komunikacích a Stavebním zákonem. Veškeré spory z Vyjádření či VPOSEK vyplývající budou s konečnou platností řešeny u příslušného soudu České republiky.

6. PÍSEMNÝ STYK

Písemným stykem či pojmem „písemně“ se pro účely Vyjádření a VPOSEK rozumí předání zpráv jedním z těchto způsobů:

- v listinné podobě;
- e-mailovou zprávou s uznávaným elektronickým podpisem dle zák. č. 297/2016 Sb., o službách vytvářejících důvěru pro elektronické transakce, v účinném znění; a/nebo e-mailovou zprávou zaslanou na adresu POS;

7. ZÁVĚREČNÁ USTANOVENÍ

- (i) Stavebník, Žadatel nebo jím pověřená třetí osoba je počínaje Dnem převzetí Vyjádření povinen užít informace a data uvedená ve Vyjádření pouze a výhradně k účelu, pro který mu byla tato poskytnuta. Stavebník, Žadatel nebo jím pověřená třetí osoba není oprávněn informace a data rozmnožovat, rozšiřovat, pronajímat, půjčovat či jinak umožnit jejich užívání třetí osobou bez předchozího písemného souhlasu společnosti CETIN.
- (ii) Pro případ porušení kterékoliv z povinností Stavebníka, Žadatele nebo jím pověřené třetí osoby, založené Vyjádřením /nebo těmito VPOSEK je Stavebník, Žadatel či jím pověřená třetí osoba odpovědný za veškeré náklady a škody, které společnosti CETIN vzniknou porušením povinností Stavebníka, Žadatele nebo jím pověřené třetí osoby.

SITUAČNÍ VÝKRES - ZÁJMOVÉ ÚZEMÍ



LEGENDA

- hranice zájmového území k vyjádření
- NN přípojka, území s NN přípojkou CETIN
- zaměřený průběh metalického kabelu
- zaměřený průběh optického kabelu, HDPE trubky nebo souběh optického a metalického kabelu
- nezaměřený průběh metalického kabelu
- nadzemní síť cizí
- nezaměřený průběh optického kabelu, HDPE trubky nebo souběh optického a metalického kabelu
- radiové sítě, ochranné pásmo radiové sítě
- nadzemní síť
- neprovozované sítě
- podzemní síť cizí
- síť s NN
- kolektor, kabelovod

Geocart CZ a.s.

Výstaviště č.p. 405/1
603 00 Pisárky

(dále jen „žadatel“)

Číslo žádosti	Naše značka	Vyřizuje / linka / e-mail	Místo odeslání / dne
202107344	7344/2021/JHO	87 / holek@ceps.cz	Praha / 20. 8. 2021

Sdělení o poloze technické infrastruktury (přenosové soustavy) podle § 161 zákona č. 183/2006 Sb., stavební zákon

Název záměru žadatele: Stavba větrolamu TEO 4 v k.ú. Ves Touškov

Vážený žadateli,

na základě Vaší žádosti o vydání sdělení podle § 161 zákona č. 183/2006 Sb., stavební zákon, Vám sdělujeme následující.

V území označeném Vaším polygonem (viz příloha č. 1 a 2 tohoto sdělení) **se nachází ochranné pásmo vedení přenosové soustavy s provozním označením V221 (220 kV), V442 (400 kV), V490 (400 kV), V491 (400 kV)** (konkrétně se jedná o úseky mezi stožáry, které jsou vypsány v příloze č. 3 tohoto sdělení).

Toto sdělení je vydáváno pouze pro účely uvedené v § 161 zákona č. 183/2006 Sb., stavební zákon, není stanoviskem vlastníka technické infrastruktury (přenosové soustavy) k podmínkám dotčených ochranných pásem podle zákona č. 183/2006 Sb., stavební zákon ani souhlasem s umístěním stavby nebo s jinou činností v ochranném pásmu zařízení přenosové soustavy podle § 46 odst. 11 zákona č. 458/2000 Sb., energetický zákon.

Vedení přenosové soustavy požívá právní ochrany jako obecně prospěšné zařízení zřizované a provozované ve veřejném zájmu. K jeho ochraně je energetickým zákonem stanovené ochranné pásmo. Přenosová soustava může být za určitých okolností

Vedeme elektřinu nejvyššího napětí

(provozních stavů) ve smyslu § 2925 zákona č. 89/2012 Sb., občanský zákoník provozem zvlášť nebezpečným a energetický zákon těmto zařízením poskytuje zvláštní ochranu spočívající ve stanovení tzv. ochranného pásma.

Ochranné pásmo nadzemního vedení 220/400 kV je stanoveno energetickým zákonem jako souvislý prostor vymezený svislými rovinami vedenými po obou stranách vedení ve vodorovné vzdálenosti

- 15 m (pro 220 kV) nebo 20 m (pro 400 kV) od krajního vodiče na každou stranu měřené kolmo na vedení (tento rozsah platí pro vedení postavená po 1. 1. 1995)
- 20 m (pro 200 kV) 25 m (pro 400 kV) od krajního vodiče na každou stranu měřené kolmo na vedení (tento rozsah platí pro vedení postavená před 1. 1. 1995).

Činnosti v ochranném pásmu vedení přenosové soustavy jsou omezeny v rozsahu podle § 46 odst. 8 až 9 energetického zákona, podle kterých je v ochranném pásmu zakázáno:

- zřizovat bez souhlasu vlastníka vedení stavby či umisťovat konstrukce a jiná podobná zařízení, jakož i uskladňovat hořlavé a výbušné látky,
- provádět bez souhlasu vlastníka vedení zemní práce,
- provádět činnosti, které by mohly ohrozit spolehlivost a bezpečnost provozu vedení nebo ohrozit život, zdraví či majetek osob,
- provádět činnosti, které by znemožňovaly nebo podstatně znesnadňovaly přístup k vedení,
- vysazovat chmelnice a nechávat růst porosty nad výšku 3 m,
- vysazovat trvalé porosty a přejíždět vedení mechanismy o celkové hmotnosti nad 6 t.

V souladu s § 46 odst. 8 až 10 energetického zákona je tak v ochranném pásmu zakázáno zejména:

- zřizovat bez souhlasu ČEPS, a.s., stavby, umisťovat konstrukce a jiná podobná zařízení včetně provádění zemních prací;
- vršit materiály a zeminu, v jehož důsledku by se osoby na nich pohybující mohly přiblížit tělem, náradím nebo strojem blíže, než je bezpečná vzdálenost podle ČSN EN 50110-1, PNE 33 0000-6, 2. znění;
- pojíždět pod vedením vozidly nebo stroji, jejichž výška, náklad nebo manipulační plocha by se mohla přiblížit k fázovým vodičům vedení blíže, než stanoví ČSN EN 50110-1, PNE 33 0000-6, 2. znění;
- používat mechanismů s lanovými pohony, pokud nejsou zajištěny proti vymrštění lan při jejich přetržení;
- používat zařízení pro rozstřikování vody, u kterých je možnost nebezpečného přiblížení vodního paprsku k fázovým vodičům vedení;
- uskladňovat hořlavé nebo výbušné látky, používat trhaviny;
- sklápět automobily nebo používat mechanismy i s pracovní polohou vyšší než 4 m;
- nechávat růst porosty nad výšku 3 m. Proto doporučujeme použít dřeviny, které svým vzrůstem třímetrovou výšku v průběhu svého života nedosáhnou.

Vedeme elektřinu nejvyššího napětí

Upozorňujeme na výskyt elektrického pole a magnetické indukce vedení přenosové soustavy, která mají vliv na ocelová potrubí izolovaně uložená, na zabezpečovací vedení a zařízení drah, na telekomunikační obvody a další objekty v blízkosti vedení.

Pokud to technické a bezpečnostní podmínky umožňují a nedojde-li k ohrožení života, zdraví, majetku nebo bezpečnosti osob, vlastník zařízení přenosové soustavy (ČEPS, a.s.) udělí podle § 46 odst. 11 zákona č. 458/2000 Sb., energetický zákon písemný souhlas se stavbou nebo s činností v ochranném pásmu (dále jen „**Souhlas s činností v OP**“). Souhlas s činností v OP bude obsahovat podmínky, za kterých bude udělen. **Bez uděleného Souhlasu s činností v OP nebude možné v ochranném pásmu Záměr provádět.**

Pro posouzení možnosti vydání Souhlasu s činností v OP bude nutné podat na ČEPS, a.s., elektronickou žádost doplněnou o následující podklady:

- **technickou zprávu Záměru** s popsáním řešením jeho dotčení zařízením přenosové soustavy
- **katastrální mapu se zakreslením Záměru a zařízení přenosové soustavy včetně zákresu jeho ochranného pásma.**

Vaše případné žádosti o přeložky nebo úpravy zařízení přenosové soustavy budeme vyřizovat v souladu s pravidly uvedenými v § 47 energetického zákona.

V ochranném pásmu vedení je zakázáno nechávat růst porosty nad výšku 3 m. Dřeviny a zeleň v prostoru OP budou navrženy, vysázeny a udržovány v souladu s § 46 energetického zákona. Proto doporučujeme v tomto prostoru v případě zájmu osadit dřeviny s maximální vzrůstovou výškou 3 m.

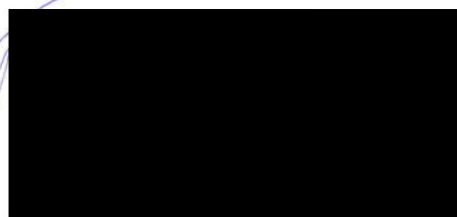
Toto sdělení má platnost do 20. 08. 2023

S pozdravem



vedoucí odboru

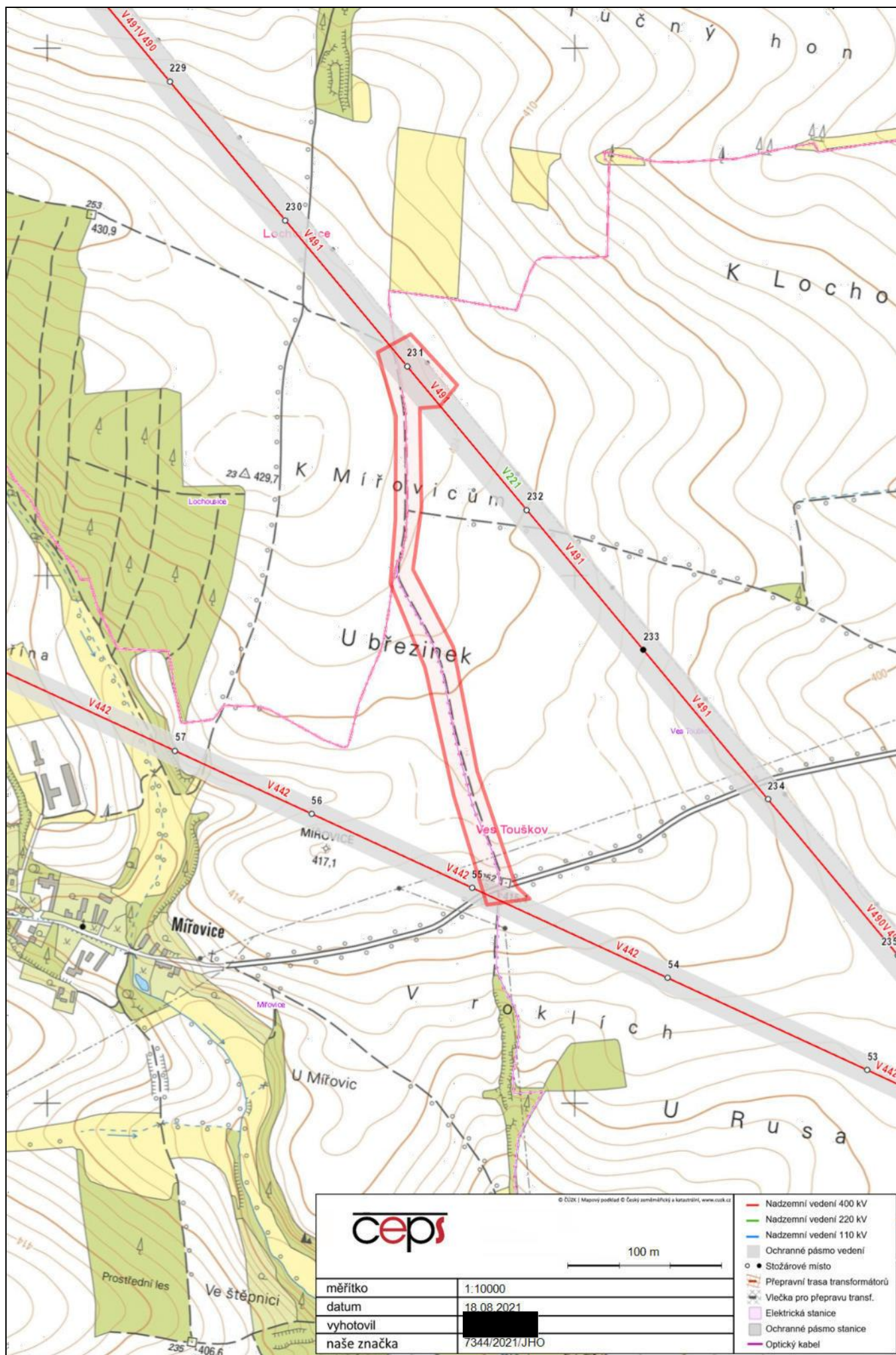
Správa majetku a dokum. – Západ

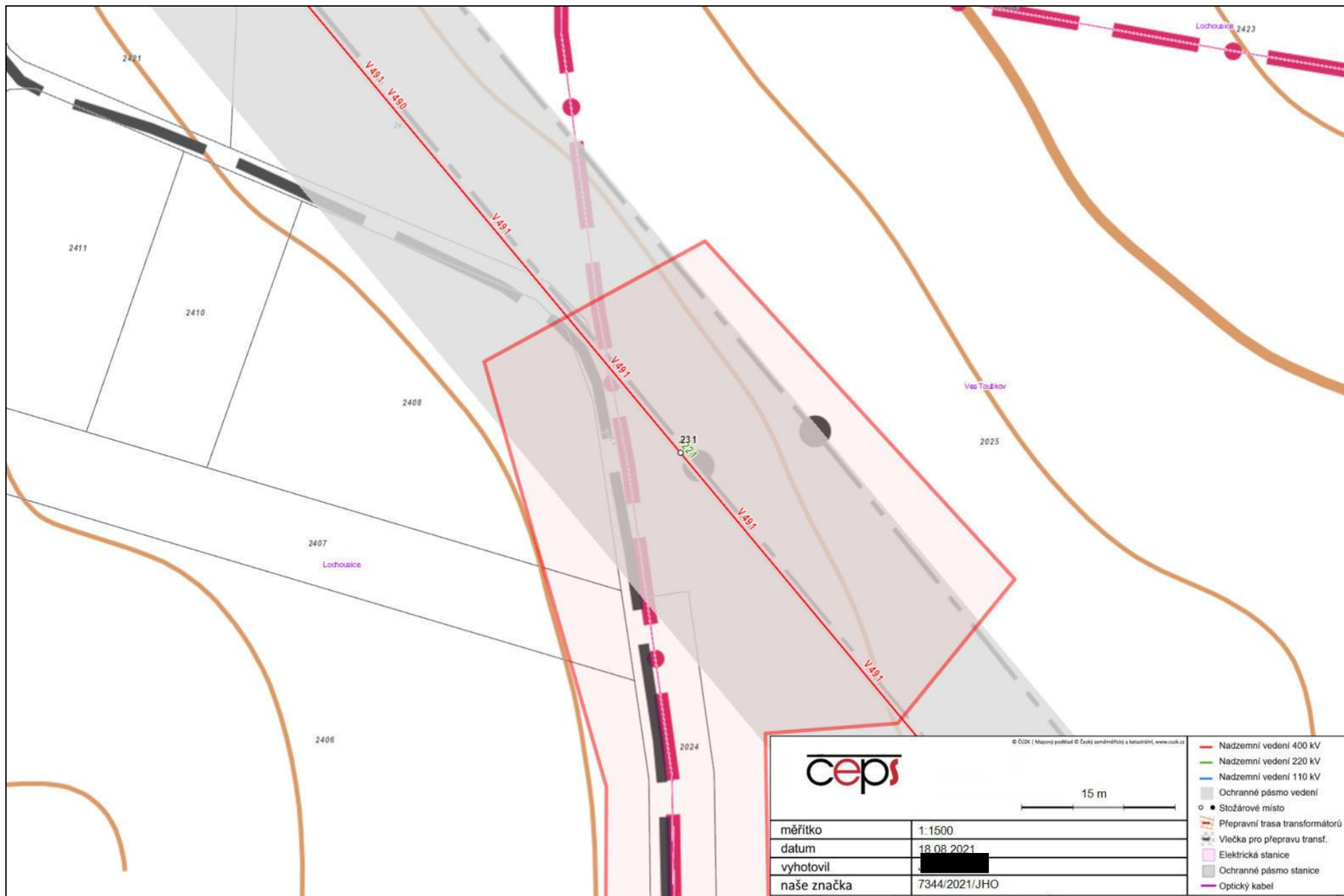


Přílohy:

- 1) Polygon zájmového území
- 2) Seznam parcel a katastrálních území dotčených polygonem zájmového území
- 3) Výpis dotčení ochranného pásma

Vedeme elektřinu nejvyššího napětí





Příloha č. 3 - Výpis dotčení ochranného pásma

V území označeném Vaším polygonem se nachází ochranné pásmo vedení přenosové soustavy. Dochází k dotčení ochranného pásma vedení v úsecích mezi následujícími stožáry:

Vedení	Číslo stožáru	Napětová hladina	Šíře OP od krajního vodiče	Počet vedení na stožáru
V221/V221/V490/V491	230	220 kV, 220 kV, 400 kV, 400 kV	20 m, 20 m, 20 m, 20 m	4
V221/V221/V490/V491	231	220 kV, 220 kV, 400 kV, 400 kV	20 m, 20 m, 20 m, 20 m	4
V221/V221/V490/V491	232	220 kV, 220 kV, 400 kV, 400 kV	20 m, 20 m, 20 m, 20 m	4
V442	54	400 kV	20 m	1
V442	55	400 kV	20 m	1
V442	56	400 kV	20 m	1

Ochranné pásmo nadzemního vedení 110/220/400 kV je souvislý prostor vymezený svislými rovinami vedenými po obou stranách vedení ve vodorovné vzdálenosti od krajního vodiče na každou stranu měřené kolmo na vedení.

- Pro vedení vystavěná po 1. 1. 1995 je šířka OP následující:
110 kV – 12 m
220 kV – 15 m
400 kV – 20 m
(Platí pro vedení postavená za platnosti zákona č. 458/2000 Sb., energetický zákon)
- Pro vedení vystavěná do 31.12.1994 je šířka OP následující:
110 kV – 15 m
220 kV – 20 m
400 kV – 25 m
(Platí pro vedení postavená za platnosti zákona č. 79/1957 Sb., elektrizační zákon)

Šířka ochranného pásma je dána součtem vzdálenosti krajního vodiče od osy vedení a zákonem určené šířky ochranného pásma od tohoto vodiče. Výsledná šířka ochranného pásma je pak součtem těchto šířek po obou stranách osy vedení.

Vedeme elektřinu nejvyššího napětí

Geocart CZ a.s.

Výstaviště č.p. 405/1
603 00 Pisárky

(dále jen „žadatel“)

Číslo žádosti	Naše značka	Vyřizuje / linka / e-mail	Místo odeslání / dne
202107910	7910/2021/JHO	 7 / holek@ceps.cz	Praha / 8. 9. 2021

Stanovisko vlastníka technické infrastruktury (přenosové soustavy) k podmínkám dotčených ochranných pásem podle zákona č. 183/2006 Sb., stavební zákon

Název záměru: Stavba větrolamu TEO 4 v k.ú. Ves Touškov (dále jen „Záměr“)

Stanovisko se vydává jako podklad pro: Stavební řízení nebo stavební ohlášení (Stanovisko použitelné v řízeních dle § 105 nebo § 110 Stavebního zákona.)

Vážený žadateli,

na základě Vaší žádosti o vydání stanoviska podle zákona č. 183/2006 Sb., stavební zákon pro Váš Záměr, který se dotýká území označeného Vaším polygonem (viz příloha č. 1 a 2 tohoto stanoviska), Vám sdělujeme následující.

se Záměrem souhlasíme za splnění následujících podmínek

Záměr se nachází v blízkosti ochranného pásma zařízení přenosové soustavy (dále jen „OP“), ve kterém není bez písemného souhlasu jeho vlastníka (ČEPS, a.s.) povoleno zřizovat stavby či umisťovat konstrukce a jiná podobná zařízení. Pokud by Váš záměr ochranná pásma a pokud by to technické a bezpečnostní podmínky umožňují a nedojde-li k ohrožení života, zdraví, majetku nebo bezpečnosti osob, vlastník zařízení přenosové soustavy (ČEPS, a.s.) udělí podle § 46 odst. 11 zákona č. 458/2000 Sb., energetický zákon písemný souhlas se stavbou nebo s činností v ochranném pásmu (dále jen „**Souhlas s činností v OP**“). Souhlas s činností v OP bude obsahovat podmínky, za kterých bude udělen. **Bez uděleného Souhlasu s činností v OP nebude možné v OP Záměr provádět.**

Vedeme elektřinu nejvyššího napětí

Pro posouzení možnosti vydání Souhlasu s činností v OP bude nutné podat ČEPS, a.s., elektronickou žádost doplněnou o následující podklady:

- technickou zprávu Záměru s popsáním řešením jeho dotčení zařízením přenosové soustavy
- katastrální mapu se zakreslením Záměru a zařízení přenosové soustavy včetně zákresu jeho OP.

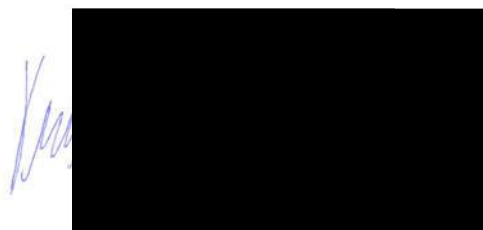
V případě, že ke střetu s ochranným pásmem nedojde, není potřeba souhlasu s činností v ochranném pásmu.

Toto stanovisko má platnost do 08. 09. 2023

S pozdravem



vedoucí odboru
Správa majetku a dokum. – Západ



Přílohy:

- 1) *Polygon zájmového území*
- 2) *Seznam parcel a katastrálních území dotčených polygonem zájmového území*

Vedeme elektřinu nejvyššího napětí

Geocart CZ a.s.

Výstaviště č.p. 405/1
603 00 Pisárky

(dále jen „žadatel“)

Číslo žádosti	Naše značka	Vyřizuje / linka / e-mail	Místo odeslání / dne
202107930	7930/2021/JHO	287 / holek@ceps.cz	Praha / 8. 9. 2021

Souhlas s činností v ochranném pásmu podle § 46 odst. 11 zákona č. 458/2000 Sb., energetický zákon

Název záměru žadatele – Stavba větrolamu TEO 4 v k.ú. Ves Touškov (dále jen „Záměr“)

Vážený žadateli,

na základě Vaší žádosti o vydání souhlasu s činností v ochranném pásmu přenosové soustavy (dále jen „OP“) podle § 46 odst. 11 zákona č. 458/2000 Sb., energetický zákon (dále jen „energetický zákon“) a námi provedeného posouzení následujících podkladů Vaší žádosti:

- polygonu zájmového území (viz příloha č. 1 a č. 2)
- sdělení o poloze technické infrastruktury (přenosové soustavy) zn. 7910/2021/JHO
- technické zprávy Záměru ze dne 20.08.2021
- situace Záměru v M 1: 1 000 z 08/2021
- vzorové příčné řezy v M 1: 100 000 z 08/2021
- výsadbové schéma č. 2 a 3 v M 1: 200 z 08/2021

jako vlastník a provozovatel přenosové soustavy

udělujeme souhlas

s činností v ochranném pásmu vedení V490 (400 kV), V491 (400 kV) (dále jen „**Souhlas s činností v OP**“). Souhlas s činností v OP udělujeme v územním rozsahu uvedeném v příloze č. 3, která je nedílnou součástí tohoto Souhlasu s činností v OP.

Vedeme elektřinu nejvyššího napětí

Souhlas s činností v OP udělujeme pro výše uvedený Záměr. Činnost bude spočívat ve výsadbě větrolamů, jejichž výška v budoucnu nepřesáhne 3m.

Souhlas s činností v OP pozbývá platnosti, pokud nebude Záměr dokončen do 2 let ode dne vydání tohoto Souhlasu s činností v OP.

Souhlas s činností v OP není stanoviskem vlastníka technické infrastruktury k možnosti a způsobu napojení nebo k podmínkám dotčených ochranných pásem vydávaného pro řízení a jiné úkony podle zákona č. 183/2006 Sb., stavební zákon.

Souhlas s činností v OP udělujeme pouze v případě dodržování následujících podmínek:

- 1) Jakékoli změny obsahu činnosti v OP oproti nám předloženým výše uvedeným podkladům, musí být z naší strany předem projednány a písemně odsouhlaseny.
- 2) Pro provádění činnosti v OP je nutné zvolit takové technologické postupy a řešení, aby vedení nebylo nutné vypínat. Pokud by si provádění činnosti v OP i přesto vyžádalo vypínání vedení, je nezbytné nás o vypnutí požádat **nejpozději do 30. 5. roku předcházejícího roku, ve kterém je vypnutí požadováno.**
- 3) Opatření pro omezení důsledků nebezpečných vlivů, které vznikají v souvislosti s provozem vedení přenosové soustavy (elektrické pole, elektromagnetická indukce, akustický hluk, pád námrazy z vodičů atd.) je povinna realizovat osoba provádějící činnost v OP. Dále s ohledem na pravidelné letecké kontroly stavu vedení vrtulníky je nutné, aby objekty v OP byly zabezpečeny proti škodám, které může způsobit vírový prstenec nízko letícího vrtulníku. S touto situací je třeba počítat také při všech činnostech, zemědělském využití a chovu domácích zvířat v OP.
- 4) Činnost v OP nesmí ztížit náš přístup k přenosové soustavě.
- 5) V prostoru OP nebudou při provádění činnosti v OP parkována žádná vozidla a stroje a nebude zde skladován žádný materiál.
- 6) Ke všem stožárům vedení musí být pro umožnění kontroly, údržby a oprav zachován přístup a příjezd alespoň z jedné strany a dále manipulační prostor. Manipulační prostor musí být v tomto případě o rozsahu celkové šíře OP. Manipulační prostor a přístup (příjezd) musí být nepřetržitě k dispozici a dimenzovány na těžkou pozemní techniku (jeřáby, plošiny, nákladní vozidla atd.).
- 7) Při zemních pracích nesmí být narušena stabilita stožárů vedení nebo jejich zemní soustava.
- 8) Před zahájením činnosti v OP musí být osoby, které ji provádějí, prokazatelně seznámeny s příslušnými ustanoveními energetického zákona, obecně závaznými právními předpisy o bezpečnosti práce a technickými normami ČSN a ČSN EN.

Vedeme elektřinu nejvyššího napětí

- 9) **Zahájení činnosti v OP, předpokládané ukončení činnosti v OP a jméno kontaktní osoby vedoucího stavby včetně jeho tel. spojení musí být nejméně 30 dnů před jejich zahájením písemně oznámeny na adresu ČEPS a.s. nebo e-mailovou adresu uvedenou v záhlaví tohoto Souhlasu s činností v OP. Stejným způsobem bude oznámeno i ukončení činnosti v OP, a to do 5 dnů od ukončení činnosti v OP.**
- 10) V případě nepříznivého počasí (bouřka, déšť, mlha, silný vítr) a mimořádných jevů na vedení musí být činnost v OP přerušena a OP opuštěno.
- 11) Po dokončení činnosti v OP vyhotoví osoba provádějící činnost písemnou zprávu a předá ji ČEPS, a.s., na adresu nebo e-mailovou adresu uvedenou v záhlaví tohoto Souhlasu s činností v OP. Zpráva musí obsahovat rozsah provedených činností a úprav dotčeného území v OP (*technická zpráva, přehledná situace umístění Záměru v poměru k trase osy vedení a hranic OP dle skutečného provedení, zakres Záměru v souřadnicích JTSK*).
- 12) Osoba provádějící činnost v OP odpovídá za škody na přenosové soustavě vzniklé v souvislosti s prováděnou činností.
- 13) V souladu s § 46 odst. 8 až 10 energetického zákona osoba provádějící činnost v OP nesmí:
- zřizovat bez souhlasu ČEPS, a.s., stavby, umísťovat konstrukce a jiná podobná zařízení včetně provádění zemních prací;
 - vršit materiály a zeminu, v jehož důsledku by se osoby na nich pohybující mohly přiblížit tělem, náradím nebo strojem blíže, než je bezpečná vzdálenost podle ČSN EN 50110-1, PNE 33 0000-6, 2. znění;
 - pojíždět pod vedením vozidly nebo stroji, jejichž výška, náklad nebo manipulační plocha by se mohla přiblížit k fázovým vodičům vedení blíže, než stanoví ČSN EN 50110-1, PNE 33 0000-6, 2. znění;
 - používat mechanismů s lanovými pohony, pokud nejsou zajištěny proti vymrštění lan při jejich přetržení;
 - používat zařízení pro rozstřikování vody, u kterých je možnost nebezpečného přiblížení vodního paprsku k fázovým vodičům vedení;
 - uskladňovat hořlavé nebo výbušné látky, používat trhaviny;
 - sklápět automobily nebo používat mechanismy i s pracovní polohou vyšší než 4 m;
 - nechávat růst porosty nad výšku 3 m. Proto doporučujeme použít dřeviny, které svým vzrůstem třímetrovou výšku v průběhu svého života nedosáhnou.

Oplocení lze do ochranného pásma vedení umístit za dodržení platných norem. Je-li oplocení provedeno z nevodivého materiálu, považuje se z hlediska nebezpečného dotyku za izolované. Bude-li oplocení pozemku z vodivého materiálu (drátěná výplň, kovové sloupky atd.) musí být dodržena ustanovení ČSN 33 3300 a ČSN EN 50341-3-19 (vodivé ploty, svodidla pod vedením nebo v blízkosti vedení musí být uzemněny s odporem uzemnění max. 500 ohmů). Oplocení souběžná se uzemňují cca každých 20 m. Maximální výška oplocení musí být navržena tak, aby byly splněny všechny normy a předpisy, které omezují umístění

Vedeme elektřinu nejvyššího napětí

objektů do OP vedení. O uzemnění plotu v OP je nutné vyhotovit vyhovující revizní zprávu. Za technický stav plotu a jeho provedení zodpovídá žadatel.

V ochranném pásmu nelze umisťovat elektrické ohradníky, které jsou s vedením v souběhu delším než 200 m. Principiálně musí být umístěny co nejdále od fázových vodičů, protože je nelze uzemnit. Vlivem indukovaného napětí může dojít ke změně požadovaných parametrů ohradníku – může dojít ke zvýšení požadovaného napětí nad nominální hodnotu. V daném případě se jedná o stavbu v ochranném pásmu vedení, kdy technické a bezpečnostní podmínky neumožňují její umístění, neboť není vyloučeno, že nedojde k ohrožení osob a majetku vyskytujících se v ochranném pásmu.

V ochranném pásmu vedení je zakázáno nechávat růst porosty nad výšku 3 m. Dřeviny a zeleň v prostoru OP budou navrženy, vysázeny a udržovány v souladu s § 46 energetického zákona. Proto doporučujeme v tomto prostoru v případě zájmu osadit dřeviny s maximální vzrůstovou výškou 3 m.


Kromě výše uložených podmínek je nutno dodržovat při činnostech v OP požadavky obecně závazných právních předpisů a technických norem, vztahujících se k prováděné činnosti (zejména energetického zákona).

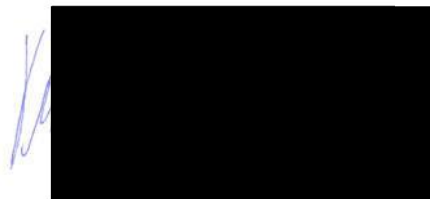
Porušení podmínek uložených v tomto Souhlasu s činností v OP může mít za následek jeho zrušení a povinnost uvedení veškerých změn v OP do původního stavu na náklady osoby provádějící takovou činnost.

Upozorňujeme, že jsme oprávněni kontrolovat plnění podmínek uložených v tomto Souhlasu s činností v OP.

Tento souhlas s činností v OP má platnost do 08. 09. 2023

S pozdravem


vedoucí odboru
Správa majetku a dokum. – Západ



Přílohy:

- 1) *Polygon zájmového území*
- 2) *Seznam parcel a katastrálních území dotčených polygonem zájmového území*
- 3) *Výpis dotčení ochranného pásma*

Vedeme elektřinu nejvyššího napětí



naše značka
5002431628

vyřizuje

datum
30.07.2021

Geocart CZ a.s.
Výstaviště 405/1
60300 Brno

Věc:

Stavba větrolamů TEO 1, TEO2, TEO4 a TEO 5 v k.ú. Ves Touškov

K.ú. - p.č.: Ves Touškov, Lochousice, Mířovice

Stavebník: Geocart CZ a.s., Výstaviště 405/1, 60300 Brno

Účel stanoviska: Informace o výskytu sítí (formát PDF)

GasNet, s.r.o., jako provozovatel distribuční soustavy (PDS) a technické infrastruktury, zastoupený GasNet Služby, s.r.o., vydává toto stanovisko:

V zájmovém území vyznačeném v příloze tohoto stanoviska, nejsou umístěna žádná provozovaná plynárenská zařízení a plynovodní přípojky ve vlastnictví nebo správě GasNet, s.r.o.. Mohou se zde nacházet plynárenská zařízení jiných vlastníků či správců, případně i dlouhodobě nefunkční/neprovozovaná plynárenská zařízení bez dostupných informací o jejich poloze a vlastnictví.

V rozsahu území vyznačeného v příloze souhlasíme s povolením stavby dle zákona 183/2006 Sb. ve znění pozdějších předpisů např. s vydáním územního rozhodnutí, zjednodušeným územním řízením, vydáním územního souhlasu, uzavřením veřejnoprávní smlouvy, ohlášením, stavebním povolením, veřejnoprávní smlouvou o provedení stavby nebo oznámením stavebního záměru s certifikátem autorizovaného inspektora.

V případě uzavření veřejnoprávní smlouvy nebude GasNet, s.r.o. ani GasNet Služby, s.r.o., jako zmocněnec GasNet, s.r.o., účastníkem územního ani stavebního řízení a nebudou uvedeni ve třetích osobách veřejnoprávní smlouvy.

Platí pouze pro území vyznačené v příloze tohoto stanoviska a to 24 měsíců ode dne jeho vydání.

Stanovisko bylo vygenerováno na základě vaší žádosti automaticky.

V případě dotčení pozemku v majetku společnosti GasNet, s.r.o. je třeba dále projednat smluvní vztah k tomuto pozemku. Kontakt na projednání naleznete na adrese www.gasnet.cz/cs/kontaktni-system/, činnost "Smluvní vztahy - pozemky a budovy plynárenských zařízení", případně na Zákaznické lince GasNet 555 90 10 10.

GasNet Služby, s.r.o.

Plynárenská 499/1 • Zábřovice • 602 00 Brno • T 555 90 10 10 • V
IČ: 27935311 • DIČ: CZ27935311

Zápis do obchodního rejstříku: Krajský soud v Brně, sp. zn. C 57165, dne 26. 7. 2007

Certificate of incorporation: Regional Court in Brno, ref. number C 57165, on 26th July 2007

Zákaznická linka



Za správnost a úplnost dokumentace předložené s žádostí včetně jejího souladu s platnými předpisy plně zodpovídá její zpracovatel. Stanovisko nenahrazuje případná další stanoviska k jiným částem stavby.

V případě další korespondence nebo jednání (např. změna stavby) uvádějte naši značku - 5002431628 a datum tohoto stanoviska. Kontakty jsou k dispozici na <https://www.gasnet.cz/cs/kontaktni-system/>.

GasNet, s.r.o.

GasNet Služby, s.r.o., IČ 27935311

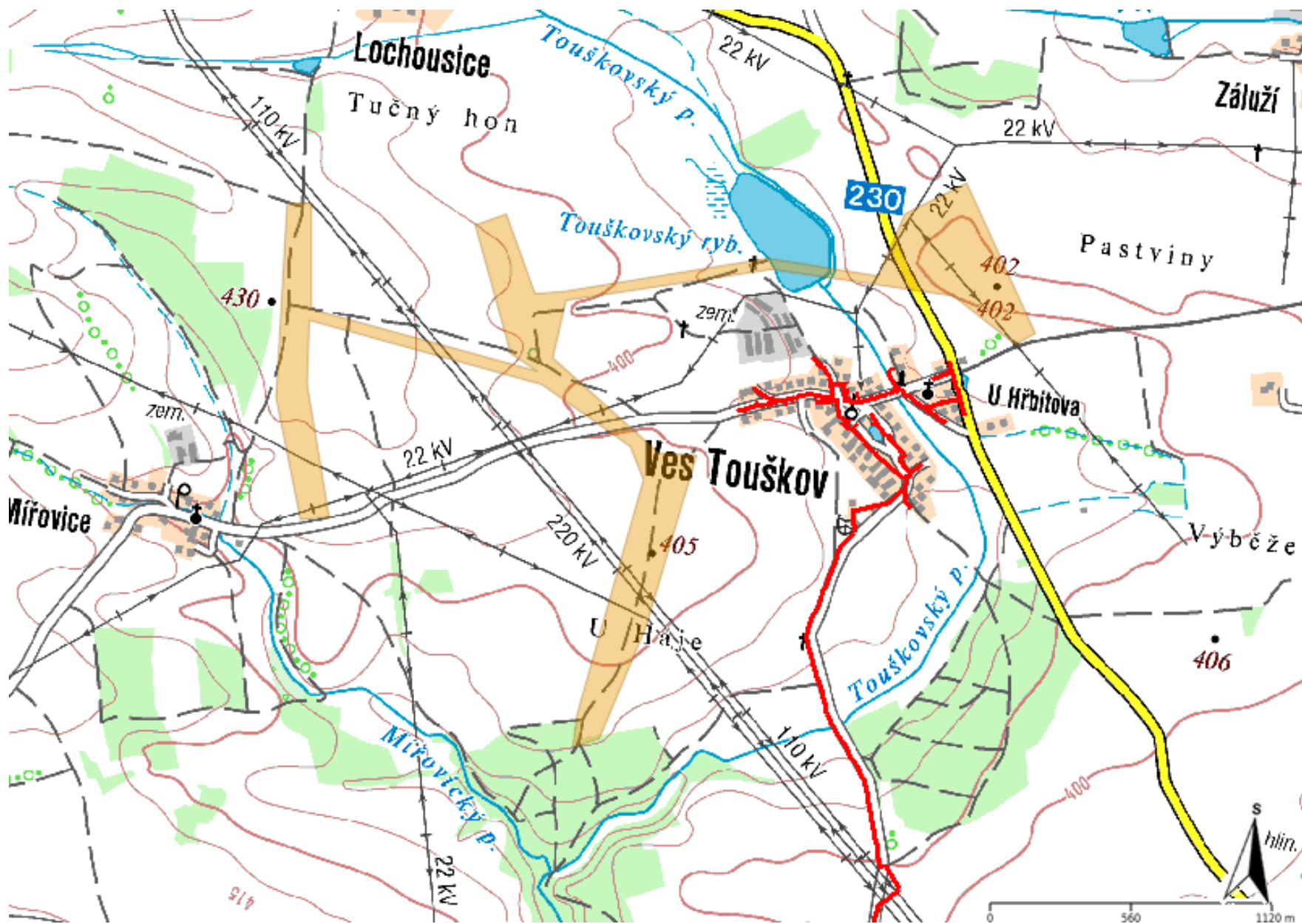
Technik externích požadavků-Čechy

chy

Přílohy: Orientační zakres plynárenského zařízení, Detailní zakres plynárenského zařízení

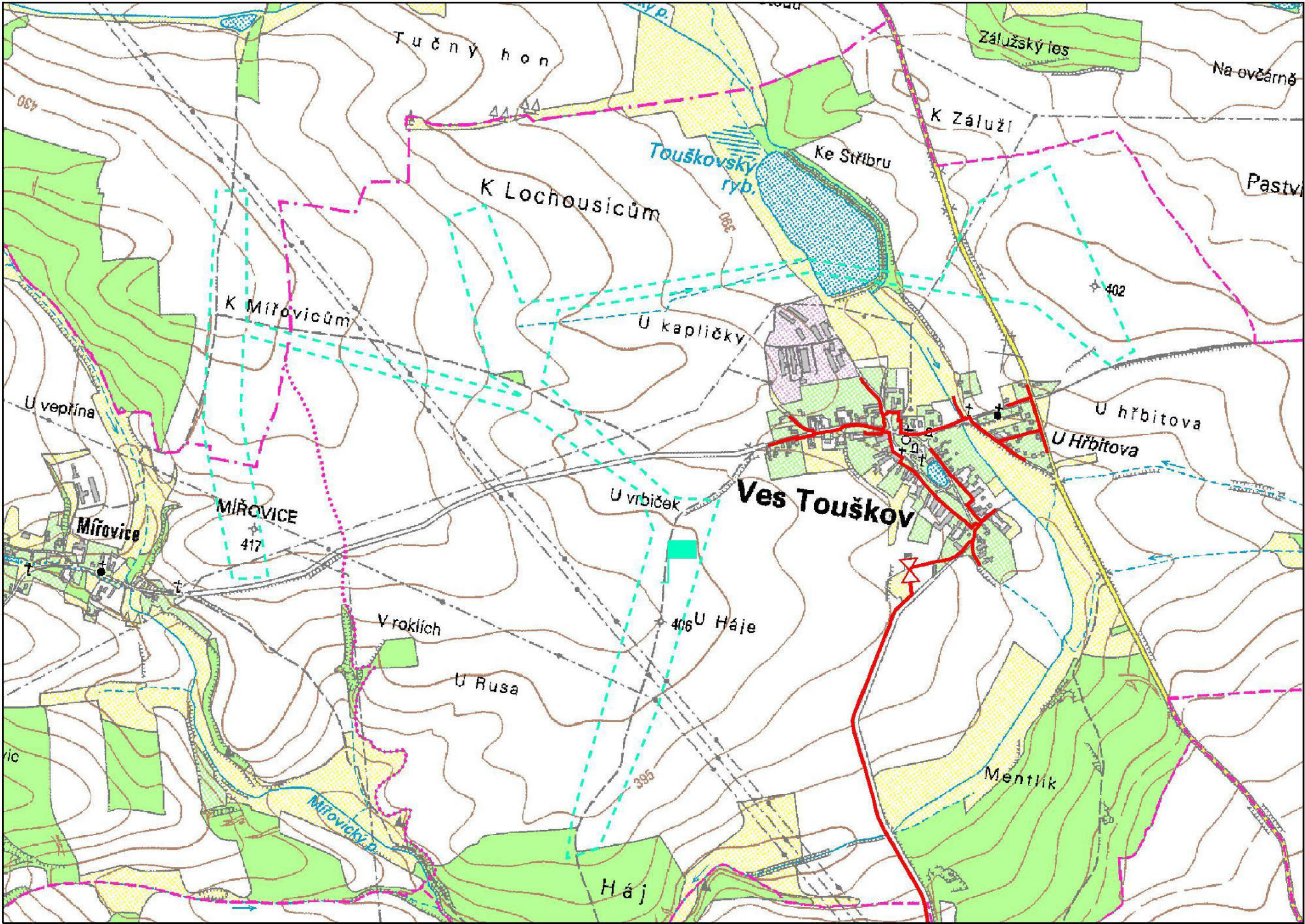
Příloha: Orientační zákres plynárenského zařízení. Tato příloha je nedílnou součástí stanoviska č. 5002431628 ze dne 30.07.2021.

Provozovatel DS: GasNet, s.r.o.; Stavebník: Geocart CZ a.s., Výstaviště 405/1, 60300 Brno. K.ú.: Ves Touškov, Lochousice, Mířovice.



Legenda:

	linie plynovodu
	NTL
	STL
	VTL
	VTL
	nefunkční
	plánovaná stavba před realizací
	ve výstavbě, neuvedeno do provozu
	regulační stanice
	ochranné zařízení
	kabel
	elektropřípojka
	kabel protikorozní ochrany
	anodové uzemnění
	stanice katodové ochrany
	pásmo vlivu anodového uzemnění SKAO
	neplynovodní zařízení (linie/ bod)



Legenda:

	linie plynovodu
	NTL
	STL
	VTL
	VWTL
	nefunkční
	plánovaná stavba před realizací
	ve výstavbě, neuvedeno do provozu
	regulační stanice
	ochranné zařízení
	kabel
	elektropřípojka
	kabel protikorozi ochrany
	anodové uzemnění
	stanice katodové ochrany
	pásmo vlivu anodového uzemnění SKAO
	neplynovodní zařízení (linie/ bod)



Vyřizuje

E-mail: petr.

Geocart CZ a.s.

Výstaviště 405/1

60300 Brno

Naše značka: **E38549/21**

V Praze dne: **29.7.2021**

Vyjádření a stanovení podmínek pro udělení souhlasu s umístěním stavby v ochranném pásmu sítě technické infrastruktury (TI) společnosti T-Mobile Czech Republic a.s.

Vydané podle § 101 ZÁKONA Č. 127/2005 Sb., o elektronických komunikacích a o změně některých souvisejících zákonů (zákon o elektronických komunikacích – dále jen ZEK), ve znění pozdějších předpisů a §161 zákona č. 183/2006 Sb., o územním plánování a stavebním řádu (stavební zákon) či dle dalších příslušných právních předpisů

Věc: Stavba větrolamů TEO 1, TEO2, TEO4 a TEO 5 v k.ú. Ves Touškov

Stupeň: Prověření existence sítě

Na základě předložených projektových podkladů dáváme **souhlasné stanovisko k vydání Územního souhlasu / rozhodnutí (Stavebního povolení) a následně souhlas s realizací stavby.**

Dle předložených dokladů nedojde ke kolizi s technickou infrastrukturou společnosti **T-Mobile Czech Republic a.s.**

Toto stanovisko má platnost 1 rok a nelze prodloužit. Po uplynutí platnosti zadejte žádost o nové stanovisko na:
<https://ochranasiti.t-mobile.cz/vyjadreni/>

Ochrana sítí
Technologický úsek

V další komunikaci nebo požadavku doplňujících dotazů, uvádějte do „Předmětu“ e-mailu vždy číslo jednací.



Příloha č. 1

Rekapitulace žádosti o vyjádření k existenci sítě elektronických komunikací

Číslo žádosti: **E38549/21**
Název stavby /akce: **Stavba větrolamů TEO 1, TEO2, TEO4 a TEO 5 v k.ú. Ves Touškov**
Datum podání žádosti: **29.7.2021**
Důvod žádosti: **Prověření existence sítě**
Popis jiného důvodu žádosti: **Žádost o existenci sítě v zájmovém území stavby**
Poznámka:

Žadatel

Firma / organizace: **Geocart CZ a.s.**
IČ: **25567179**
DIČ:
Kontaktní osoba:
Adresa: **Výstaviště 405/1**
Město / obec: **Brno**
PSČ: **60300**
Stát:
E-mail:
Telefonní číslo:

Stavebník

Firma / organizace: **Geocart CZ a.s.**
Kontaktní osoba:
Adresa: **Výstaviště 405/1**
Město / obec: **Brno**
PSČ: **60300**
Stát:
E-mail:
Telefonní číslo:

Stavba

Výška nad terénem (metry): **30 m**
Projektant:
Druh stavby: **Výsadba - revitalizace zeleně**
Hodnota projektu: **5 mil. Kč**
Měsíc zahájení stavby: **10/2022**
Měsíc ukončení stavby: **10/2023**

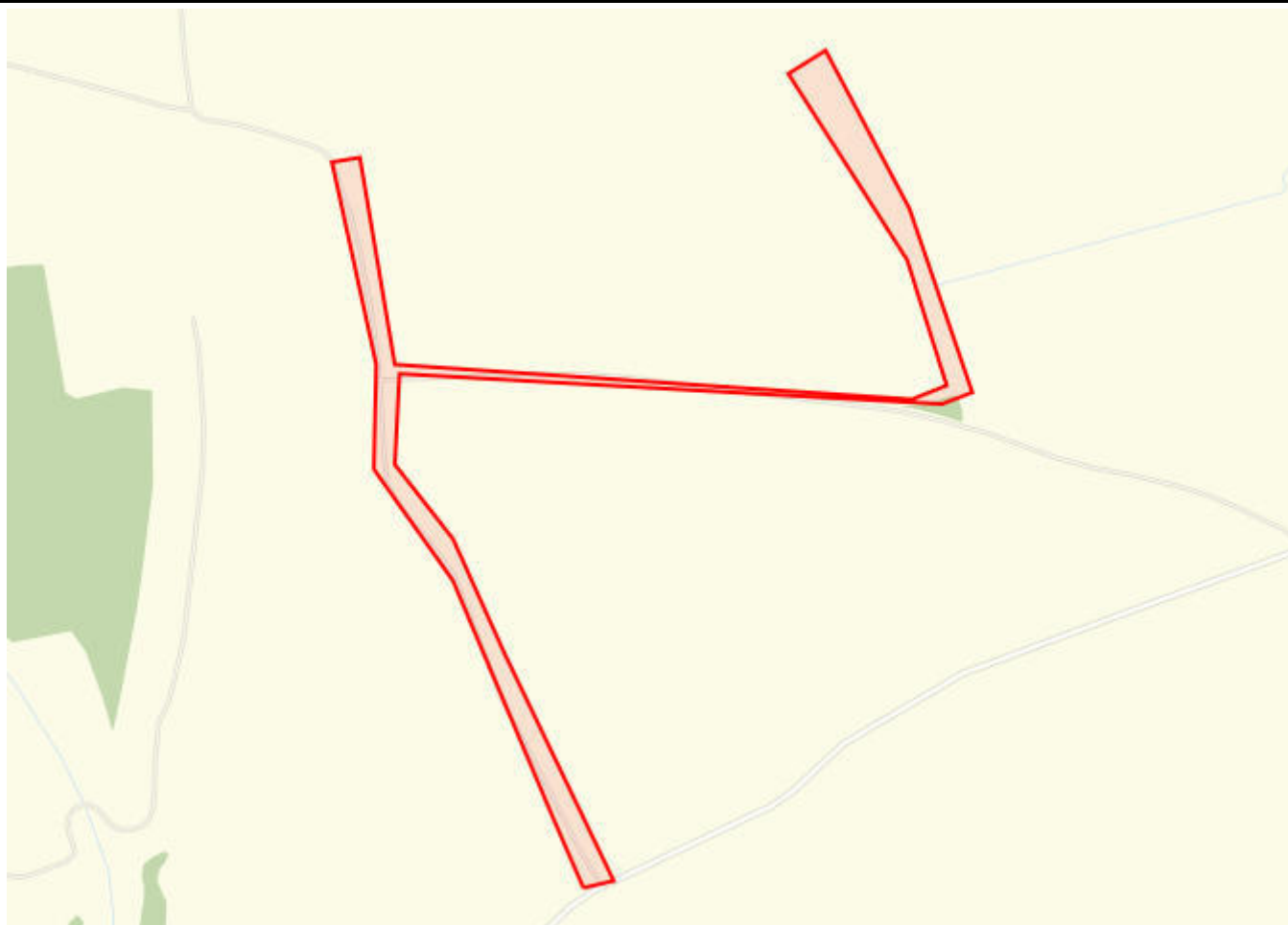
Odeslání stanoviska

E-mail:

Příloha č. 2

Situační plánek

Zájmová oblast (zájmové oblasti) zadaná žadatelem



Map data © OpenStreetMap contributors, CC BY-SA

Legenda:

	Optické trasy TMCZ 1		Optické trasy TMCZ 2 a sítě PASNET		Elektro trasy NN		Základnové stanice
	Optická technologie TMCZ 1		Optická technologie TMCZ 2 a sítě PASNET		Elektro technologie NN		Základnové stanice s elektropřípojkou
	Mikrovlnné (MW) spoje						Body sítě

Druhy sítí:

	Geodeticky zaměřené		Přibližný průběh		Plánovaný průběh		Nadzemní vedení
--	---------------------	--	------------------	--	------------------	--	-----------------

Geometrie zájmové oblasti (zájmových oblastí) žádosti ve formátu WKT a souřadnicovém systému S-JTSK. Zkopírováním textu lze geometrii zobrazit v jakémkoli softwaru podporujícím formát WKT.

POLYGON((-844159.795972536 -1076586.07289658,-844118.567597368 -1076583.11244033,-844215.863548759 -1076261.50969004,-844259.914067039 -1076101.42939768,-844321.230224054 -1075991.81832113,-844296.559897431 -1075873.71718425,-843589.452057503 -1076024.4767609,-843547.278588319 -1076015.40754295,-843592.395773319 -1075761.38149885,-843670.283859234 -1075536.6542575,-843724.01360837 -1075559.55378584,-843605.910861362 -1075828.06244059,-843579.528014979 -1076001.00788774,-843628.299370506 -1076012.17649591,-844300.780140088 -1075860.55272765,-844304.371451089 -1075581.72006294,-844342.055955846 -1075582.10183642,-844325.270295213 -1075856.73730677,-844349.733537813 -1075993.63131192,-844268.474072883 -1076156.37986632,-844185.332483459 -1076488.28281229,-844159.795972536 -1076586.07289658))



Vystaviste 4057/1
603 00 Brno - Pisárky

V Praze, 29.7.2021

Naše zn.: **210729-1223319943**

Věc: vyjádření k žádosti k akci **"Stavba větrořadů TEO 1, TEO2, TEO4 a TEO 5 v k.ú. Ves Touškov"**

Společnost Vodafone Czech Republic a.s. (dále jen „Vodafone“), se sídlem Praha 5, náměstí Junkových 2, IČ: 25788001, zapsaná dne 13.8. 1999 v obchodním rejstříku vedeném Městským soudem v Praze pod spisovou značkou B.6064 a společnost Vantage Towers, s.r.o. se sídlem Závěšova 502/5, Nusle, 140 00 Praha 4, zapsaná v obchodním rejstříku vedeném u Městského soudu v Praze pod sp. zn. C 330005, IČO: 09056009, DIČ: CZ09056009 zastoupená Vodafone na základě plné moci Vám sděluje, že dle Vámi podané žádosti ze dne **29.7.2021**, která je nedílnou součástí tohoto vyjádření,

souhlasí s realizací projektu.

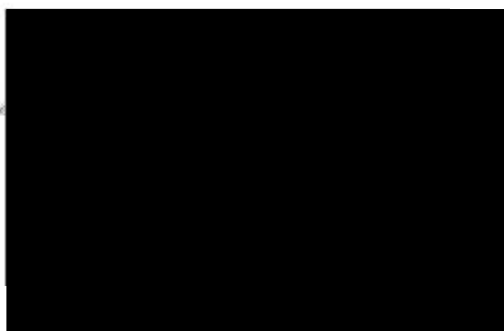
Ve Vámi zadaném zájmovém území a v uvedené výšce (výška stavby: 30 m, výška jeřábu: 0 m) se nenachází žádné podzemní ani nadzemní vedení.

Platnost vyjádření je **1 rok** od data vydání. Vyjádření je platné pouze v rámci předmětného projektu a pro důvod vydání vyjádření stanovený žadatelem v žádosti.

Vyjádření pozbývá platnosti uplynutím doby platnosti, změnou rozsahu zájmového území i změnou důvodu vydání vyjádření uvedeného v žádosti, to vše v závislosti na tom, která ze skutečností rozhodná pro pozbytí platnosti tohoto vyjádření nastane nejdříve. Po skončení platnosti si musíte podat novou žádost na adrese <https://www.zadostovyjadreni.cz/vodafone/>.

S pozdravem

Vodafone Czech Republic a.s.
náměstí Junkových 2808/2
150 00 Praha 5



Seznam příloh/přiložených souborů:

Zadost_210729-1223319943.pdf