

## SMLOUVA O DÍLO NA ZHOTOVENÍ STAVBY (PRV)

č. 1125-2024-504101

(dále jen „smlouva“ nebo „SoD“)

uzavřená

podle § 2586 a násl. zákona č. 89/2012 Sb., občanský zákoník, ve znění pozdějších předpisů

(dále jen „občanský zákoník“)

mezi smluvními stranami

### Objednatel:

**Česká republika – Státní pozemkový úřad**

**Sídlo:** Husinecká 1024/11a, 130 00 Praha 3

**Krajský pozemkový úřad Plzeňský kraj,**

**Adresa:** náměstí Generála Píky 2110/8, 326 00 Plzeň

**Pobočka Plzeň**

**Adresa:** Nerudova 2672/35, 301 00 Plzeň

zastoupený: Ing. Jiřím Papežem, ředitelem Krajského pozemkového úřadu pro Plzeňský kraj  
ve smluvních záležitostech oprávněn jednat: Ing. Jiří Papež, ředitel Krajského  
pozemkového úřadu pro Plzeňský kraj

v technických záležitostech oprávněn jednat: Ing. Petr Velkoborský, odborný rada  
Pobočky Plzeň,  
Naděžda Malinová, rada Pobočky Plzeň

Tel.:	+420 727 956 850
E-mail:	plzensky.kraj@spucr.cz
ID DS:	z49per3
Bankovní spojení:	ČNB
Číslo účtu:	3723001/0710
IČO:	01312774
DIČ:	CZ01312774 není plátcem DPH

(dále jen „objednatel“)

**a**

### Zhotovitel:

**Jméno: Metrostav DIZ s.r.o.**

**Sídlo:** Koželužská 2450/4, 180 00 Praha 8

zastoupený: - - - na základě pověření;

Ing. Karel Volf – předseda sboru jednatelů,  
Ing. Tomáš Erhard – jednatel,  
Ing. Jiří Vích – jednatel



EVROPSKÁ UNIE  
Evropský zemědělský fond pro rozvoj venkova  
Evropa investuje do venkovských oblastí  
Program rozvoje venkova



PROGRAM ROZVOJE VENKOVA

*statutární orgán (dle výpisu z obch. rejstříku)*

tel./fax: + 420 - - -  
e-mail: - - -  
ID DS: 355y79n

v technických záležitostech je oprávněn jednat: - - -  
tel./fax: + 420 - - -  
e-mail: - - -

Bankovní spojení: Komerční banka, a.s.  
Číslo účtu: 115-2529270237/0100  
IČO: 250 21 915  
DIČ: CZ 250 21 915; **je plátcem DPH**

Společnost je zapsaná v obchodním rejstříku vedeném u MS v Praze, oddíl C, vložka 93177  
(dále jen „**zhotovitel**“)

Touto smlouvou se v souladu se zákonem č. 134/2016 Sb., o zadávání veřejných zakázek, ve znění pozdějších předpisů (dále jen „ZZVZ“), v souladu s vyhláškou č. 169/2016 Sb., o stanovení rozsahu dokumentace veřejné zakázky na stavební práce a soupisu stavebních prací dodávek a služeb s výkazem výměr, ve znění pozdějších předpisů (dále jen „vyhláška č. 169/2016 Sb.“) realizuje veřejná zakázka s názvem **“Stavba vodohospodářských opatření v k.ú. Chrást u Plzně“** (dále jen „veřejná zakázka“)

Podklady pro uzavření smlouvy:

Nabídka zhotovitele ze dne: **27.06.2024**

Zadávací dokumentace ze dne: **07.06.2024**

Rozhodnutí zadavatele o výběru nejvhodnější nabídky ze dne: **06.09.2024**

Stavební povolení ze dne: - pro přístupovou komunikaci: Rozhodnutí o vydání stavebního povolení, č.j. MMP/025218/22 ze dne 21.01.2022, v právní moci dne a Rozhodnutí o prodloužení platnosti stavebního povolení, č.j. MMP/131844/24 ze dne 15.03.2024, v právní moci dne 18.04.2024

- pro vodní dílo: Rozhodnutí o udělení povolení k nakládání s povrchovými vodami, k jejich vzdouvání a akumulaci v MVN, č.j. MMP/106633/24 ze dne 07.03.2024, v právní moci dne 06.04.2024

**Čl. I Předmět a účel smlouvy**

1. Účelem smlouvy je zajištění realizace společných zařízení navržených v rámci komplexních pozemkových úprav v **k.ú. Chrást u Plzně** dle zákona č. 139/2002 Sb., o pozemkových úpravách a pozemkových úřadech, ve znění pozdějších předpisů a o změně zákona č. 229/1991 Sb., o úpravě vlastnických vztahů k půdě a jinému

zemědělskému majetku, ve znění pozdějších předpisů, a to v souladu se zadávací dokumentací veřejné zakázky (dále jen „**Zadávací dokumentace**“).

2. Předmětem smlouvy je provedení stavby „**Stavba vodohospodářských opatření v k.ú. Chrást u Plzně**“ (dále jen „**dílo**“) zhotovitelem v rozsahu a za podmínek ujednaných v této smlouvě a v jejích přílohách, které jsou nedílnou součástí této smlouvy.
3. Zhotovitel se zavazuje provést dílo formou kompletní dodávky při respektování projektů, příslušných technických norem, obecně závazných právních předpisů a závazných podmínek stanovených pro provedení díla objednatelem v podmínkách zadávacího řízení veřejné zakázky.
4. Práce nad rámec rozsahu předmětu díla, uvedeného v čl. II, které budou nezbytné k řádnému dokončení díla, funkčnosti provozu nebo respektování závazných pokynů schvalovacích orgánů (závazných povolení, např. stavebních povolení, kolaudačních rozhodnutí apod.), se zhotovitel zavazuje provést dle pokynů objednatele. Objednatel má právo rozsah díla omezit nebo rozšířit v závislosti na svých finančních možnostech a zhotovitel se zavazuje v tomto případě jeho požadavky respektovat. Vždy musí být postupováno v souladu se ZZVZ.
5. Zhotovitel se touto smlouvou zavazuje provést dílo a objednatel se zavazuje k převzetí díla a zaplacení ceny za jeho provedení.
6. Nedílnou součástí díla bude doklad o úspěšné kolaudaci. O kolaudaci požádá objednatel, Zhotovitel se zavazuje zúčastnit místního šetření a závěrečné kontrolní prohlídky (pokud jsou svolány).

## Čl. II Rozsah a specifikace předmětu smlouvy

1. Dílem se rozumí zhotovení následující stavby:

Název díla: **Stavba vodohospodářských opatření v k.ú. Chrást u Plzně**

Místo stavby: **k.ú. Chrást u Plzně, kód k.ú. 653781 obec Chrást, okres Plzeň-město, Plzeňský kraj**

(dále jen “stavba”).

Rozsah díla a jeho kvalita, včetně příslušných parcelních čísel pozemků a vytyčovacích bodů je specifikován ve schválené projektové dokumentaci, zpracované dle vyhlášky č.169/2016 Sb. projekční společností „**Ing. Milan Jícha, Opavská 1501/50, 312 00 Plzeň, IČO: 44648146**“, č. zakázky „**342/2020**“. Uvedená projektová dokumentace bude objednatelem protokolárně předána zhotoviteli nejpozději při předání staveniště.

2. Součástí realizace díla jsou tyto činnosti:
  - a. Zajištění dodávek materiálů a zařízení nezbytných pro řádné dokončení díla. Součástí díla je i výsadba doprovodné zeleně.
  - b. Provedení všech činností souvisejících s provedením díla nezbytných pro řádné dokončení díla (dodávky, služby, bezpečnostní opatření apod.),
  - c. Koordinace veškerých činností, jež jsou součástí realizace díla.

- d. Geodetické vytyčení pozemků pro stavbu před zahájením provádění díla (příslušná parcelní čísla pozemků a vytyčovací body jsou uvedeny v projektové dokumentaci);
- e. Geodetické zaměření skutečně provedeného díla včetně případných geometrických plánů pro kolaudační řízení a zajištění zápisu díla do katastru nemovitostí katastrálním úřadem.
- f. Zajištění povinné publicity dle pravidel pro publicitu Programu rozvoje venkova (dále jen „**PRV**“) 2014-2020. Zhotovitel prohlašuje, že byl s tímto závazkem objednatelem seznámen a jsou mu známy jeho podmínky. Údaje povinné publicity stanoví Příručka pro publicitu PRV 2014-2020 na internetových stránkách [www.eagri.cz/prv](http://www.eagri.cz/prv) a [www.szif.cz](http://www.szif.cz).
- g. Zhotovitel zajistí předběžný záchranný archeologický výzkum.
- h. Pokud dojde v průběhu provádění předběžného záchranného archeologického výzkumu v rámci přípravy a realizace stavby k nepředvídaným nálezům kulturně cenných předmětů, detailů stavby nebo chráněných částí přírody anebo k archeologickým nálezům, je zhotovitel povinen umožnit provedení záchranného archeologického výzkumu v průběhu realizace díla dle zákona č. 20/1987 Sb., o státní památkové péči, ve znění pozdějších předpisů;
- i. Dojde-li během přípravy a realizace stavby k nepředvídaným archeologickým nebo paleontologickým nálezům kulturně cenných předmětů, detailů stavby nebo chráněných částí přírody, je zhotovitel povinen neprodleně oznámit nález objednateli, stavebnímu úřadu a zároveň učinit opatření nezbytná k tomu, aby nález nebyl poškozen nebo zničen, práce v místě nálezu přerušit a zaznamenat do stavebního deníku čas a okolnosti nálezu, datum oznámení stavebnímu úřadu a popis provedených opatření v souladu s § 266, odst. 1 zákona č. 283/2021 Sb., stavební zákon, ve znění pozdějších předpisů.
- j. Zajištění všech dalších nepředvídatelných průzkumů nutných pro řádné provádění a dokončení díla, jejichž potřeba by vznikla během realizačních prací, např.(dle čl. II bod 2. h) bude řešeno jako dodatečné práce dle této smlouvy, nebo novým samostatným zadávacím řízením.
- k. Zajištění a provedení všech opatření organizačního charakteru nezbytných k řádnému provedení díla.
- l. Zřízení staveniště, jeho zařízení, napojení na inženýrské sítě a po zhotovení stavby jeho odstranění.
- m. Ostraha stavby a staveniště, zajištění bezpečnosti práce a ochrany životního prostředí.
- n. Projednání a zajištění případného zvláštního užívání komunikací a veřejných ploch, popř. dalších pozemků, včetně úhrady vyměřených poplatků a nájemného.
- o. Zajištění přístupu k jednotlivým úsekům stavby za účelem provádění díla, uvedení prováděním díla dotčených pozemků do původního stavu po ukončení provádění díla, úhrada náhrad za dočasné zábory ploch, dočasné a trvalé stavby a poplatků za uložení odpadů na skládku.
- p. Zajištění dopravního značení k dopravním omezením vč. případné světelné signalizace, jejich údržba, přemísťování a následné odstranění.

- q. Zajištění všech ostatních nezbytných zkoušek, atestů a revizí podle ČSN a případných jiných právních nebo technických předpisů platných v době provádění a předání díla, kterými bude prokázáno dosažení předepsané kvality a předepsaných technických parametrů díla.
  - r. Respektování obecných podmínek daných povoleními k realizaci stavby, a to zejména vedením přehledu o případně vytěžené ornici a o nakládání s ní při respektování zásad její ochrany.
  - s. Zajištění ochrany a vytyčení podzemních inženýrských sítí uvedených v projektové dokumentaci.
3. Dílo bude provedeno dle projektové dokumentace, soupisu stavebních prací, dodávek a služeb s výkazem výměr a v souladu se stavebním povolením (pro vodní dílo) vydané Magistrátem města Plzně, odborem stavebně správním (dále MMP) dne 07.03.2024, spis. zn. SZ MMP/032790/24/SOR, č.j. MMP/106633/24 s nabytím právní moci dne 06.04.2024 a dále v souladu se stavebním povolením (pro přístupovou komunikaci) vydané MMP, odborem stavebně správním dne 21.01.2022 spis. zn. SZ MMP/314774/21/BEZ, č. j. MMP/025218/22 s nabytím právní moci dne 23.02.2022 a Rozhodnutí o prodloužení platnosti stavebního povolení ze dne 15.03.2024, spis. zn. SZ MMP/030489/24/BEZ, č. j. MMP/131844/24 s nabytím právní moci dne 18.04.2024.
4. Veškerý odpad, jenž při provádění díla vznikne, je zhotovitel povinen odstranit na vlastní náklady. Veškeré mezisklárky a sklárky, nezbytné pro provedení díla je zhotovitel povinen zajistit na vlastní náklady po dohodě s obcí. Náklady spojené s užíváním jiných pozemků než těch, které jsou určeny pro realizaci díla (např. pro pojezd vozidel), je povinen hradit zhotovitel.

### Čl. III Cena díla

1. Cena za provedení díla v rozsahu podle čl. II. smlouvy, se sjednává dohodou smluvních stran na základě nabídky učiněné zhotovitelem na veřejnou zakázku ze dne 27.06.2024. Přičemž je zhotovitel povinen se sám ujistit o správnosti a dostatečnosti své nabídky.
2. Cena je nejvýše přípustná a nepřekročitelná, je platná po celou dobu realizace díla, a to i při případném prodloužení lhůty pro dokončení realizace díla z důvodů vzniklých na straně objednatele, s výjimkou zákonné změny výše sazby DPH.
3. Cena díla zahrnuje všechny náklady související se zhotovením díla, vedlejší náklady související s umístěním stavby, zařízením staveniště a také ostatní náklady související s plněním podmínek zadávací dokumentace a dále vyplývajících z čl. II, odst. 2 této smlouvy, pokud není uvedeno jinak.
4. Celková cena za provedení díla:

<b>bez DPH činí</b>	<b>10.259.231,85 Kč.</b>
<b>DPH 21 % činí</b>	<b>2.154.438,69 Kč.</b>
<b>Celková cena za provedení díla vč. DPH</b>	<b>12.413.670,54 Kč.</b>

*(Cena bude uváděna na haléře, tj. na 2 desetinná místa)*

5. Položkový nabídkový rozpočet, který je přílohou č. 2 této smlouvy, je vypracován v souladu se strukturou jednotlivých kalkulačních položek aktuálního „Katalogu stavebních prací ÚRS Praha a.s.“. Položkový nabídkový rozpočet bude nedílnou součástí smlouvy i v elektronické podobě ve formátu pdf.

#### **Čl. IV Platební podmínky**

1. Úhrada provedených prací bude realizována na základě zhotovitelem vyhotovených daňových dokladů (faktur vystavených za podmínek stanovených v této smlouvě).
2. Objednatel neposkytuje zálohy.
3. Zhotovitel je oprávněn vystavit faktury za provedení jednotlivých částí díla poté, co dokončí a objednateli předá řádně dokončené části díla vymezené v čl. V. smlouvy, a to na základě zhotovitelem vyhotoveného a objednatelem potvrzeného schvalovacího protokolu o provedení prací, vždy nejpozději do 20.11. příslušného roku. Bez tohoto potvrzeného protokolu nesmí být faktura vystavena. Přílohou řádně vystavené faktury musí být soupisy provedených prací odsouhlasené technickým dozorem stavebníka a potvrzené objednatelem, jinak zhotovitel není oprávněn fakturu vystavit. Zhotovitel označí každou fakturu textem „dílčí“ s označením fakturačního celku. Poslední faktura bude vystavena do 10 kalendářních dnů od protokolárního předání a převzetí díla dle této smlouvy. Tato faktura bude doručena objednateli nejdéle do 20.11. příslušného roku a bude označena textem „konečná“.
4. Zhotovitel je oprávněn objednateli vystavit daňové doklady (faktury) za provedené práce až do výše 90 % ceny za dílo. Zbývající část 10 % ceny za dílo bude zhotoviteli uhrazena na základě objednateli doručeného daňového dokladu po úspěšném kolaudačním řízení, předání stavby a po vyklizení staveniště. Vykazuje-li dílo drobné vady (nedodělky), které nebrání provedení kolaudačního řízení, není objednatel povinen zaplatit zhotoviteli zbývající část ceny za dílo před jejich odstraněním.
5. Daňový doklad (faktura) v papírové (tři stejnopisy) nebo v elektronické formě bude obsahovat náležitosti daňového dokladu požadované zákonem č. 235/2004 Sb., o dani z přidané hodnoty, ve znění pozdějších předpisů, avšak výslovně vždy musí obsahovat následující údaje: označení smluvních stran a jejich adresy, IČO, DIČ (je-li přiděleno), údaj o tom, že vystavovatel faktury je zapsán v obchodním rejstříku včetně spisové značky, označení této smlouvy, označení poskytnutého plnění, číslo faktury, den vystavení a lhůtu splatnosti faktury, označení peněžního ústavu a číslo účtu, na který se má platit, fakturovanou částku, razítko a podpis oprávněné osoby.
6. Součástí faktury budou dále soupisy provedených prací odsouhlasené technickým dozorem stavebníka a objednatelem.
7. Na faktuře pro objednatele bude zhotovitel uvádět:  
Odběratel: Státní pozemkový úřad, Praha 3, Husinecká 1024/11a, PSČ 130 00, IČO 01312774  
Konečný příjemce: Státní pozemkový úřad, Krajský pozemkový úřad, Pobočka Plzeň, Nerudova 2672/35, 301 00 Plzeň.
8. V případě, že faktura nebude obsahovat náležitosti uvedené v této smlouvě či jejich přílohách nebo v ní nebudou správně uvedené údaje dle této smlouvy, je objednatel

oprávněn ji vrátit zhotoviteli na doplnění. V takovém případě začne plynout doručením opravené faktury objednateli nová lhůta splatnosti.

9. Splatnost faktury se stanovuje na 60 kalendářních dnů od data doručení faktury objednateli. Platby peněžitých částek se provádí bankovním převodem na účet druhé smluvní strany uvedený ve faktuře. Peněžitá částka se považuje za zaplacenou okamžikem jejího odepsání z účtu objednatele ve prospěch účtu zhotovitele.
10. Zhotovitel není oprávněn započíst žádnou svou pohledávku proti pohledávce objednatele z této smlouvy.
11. V případě prodlení smluvní strany se zaplacením peněžité částky na základě úplné a řádně vystavené faktury, vzniká oprávněné straně nárok na úrok z prodlení ve výši patnácti tisícin procenta (0,015 %) z dlužné částky bez DPH za každý i započatý den prodlení. Tím není dotčen ani omezen nárok na náhradu vzniklé škody.
12. Zhotovitel bere na vědomí, že na financování díla bude objednatelem požádáno o přiznání dotace z PRV 2014-2020. Zhotovitel souhlasí s následujícími specifickými podmínkami, které z této skutečnosti vycházejí:
  - a. Zhotovitel se zavazuje, že fakturace bude prováděna tak, aby fakturované stavební práce byly členěny způsobem, který umožní zařazení dle číselníků výdajů (kódy 001, 002, 003, 004, 005, 006, 007), na které může být poskytnuta dotace PRV 2014-2020.
  - b. Zhotovitel se zavazuje poskytovat informace, dokladovat svoji činnost, poskytovat veškerou dokumentaci vztahující se k realizaci projektu a umožnit vstup kontrolou pověřeným osobám (zejména kontrolám ze strany Státního pozemkového úřadu, Ministerstva zemědělství ČR, Státního zemědělského intervenčního fondu, útvaru pro winding-up, Centrální harmonizační jednotky pro finanční kontrolu ve veřejné správě, Platebního orgánu, Nejvyššího kontrolního úřadu, Evropské komise a Evropského účetního dvora, popř. jimi určených zmocněnců a dalších kontrolních orgánů dle zákona č. 320/2001 Sb., o finanční kontrole ve veřejné správě a změně některých zákonů, ve znění pozdějších předpisů o finanční kontrole, do svých objektů a na pozemky k ověřování plnění podmínek Pravidel Programu rozvoje venkova 2014–2020.
  - c. Zhotovitel se zavazuje uchovávat příslušné smlouvy a ostatní doklady týkající se realizace projektu ve smyslu zákona č. 563/1991 Sb., o účetnictví, ve znění pozdějších předpisů, po dobu stanovenou v tomto zákoně, nejméně však 10 let od proplacení dotace.
13. Zhotovitel tímto bere na vědomí, že objednatel může požadovat rozdělení financování díla dle různých zdrojů. V takovém případě je zhotovitel povinen vystavit na vyžádání objednateli vícero faktur v závislosti na způsobilých a nezpůsobilých výdajích dotace. Zhotovitel je rovněž povinen umožnit přistoupení třetí strany k financování části díla.
14. Objednatel je v průběhu plnění oprávněn změnit zdroj financování.

#### **Čl.V Doba plnění**

1. Objednatel se zavazuje předat staveniště dle čl. V odst. 4 této smlouvy. Zhotovitel je povinen zahájit a ukončit práce ve lhůtách dle čl. V odst. 4 této smlouvy. Zhotovitel je

povinen provést ve lhůtě pro dokončení díla úplné dokončení a předání díla objednateli včetně odstranění případných vad a nedodělků a vyklizení staveniště.

2. Objednatel má právo vydat příkaz k zastavení nebo přerušení prací na nezbytně nutnou dobu v kterékoliv fázi výstavby. V případě, že zhotovitel přeruší práce na předmětu díla z důvodů na jeho straně, nebo z důvodu nepředvídatelných a zároveň neodvratitelných okolností nezávislých na vůli zhotovitele, nebo na příkaz objednatele je zhotovitel povinen do 10 dnů projednat s objednatelem důvod přerušení a dohodne s ním lhůtu pro opětovné zahájení prací na díle. Dohoda bude provedena písemnou formou a bude obsahovat důvod přerušení a lhůtu opětovného zahájení prací. Nedojde-li k dohodě, stanoví objednatel písemně dodatečnou přiměřenou lhůtu pro zahájení prací zhotovitelem. Nezahájí-li zhotovitel v dodatečné lhůtě práce nebo prohlásí před uplynutím dodatečné lhůty, že svůj závazek nesplní, může objednatel od smlouvy odstoupit. Trvá-li dočasné zastavení prací déle než tři měsíce nebo uplynula-li již původně dohodnutá doba provedení díla, je zhotovitel i objednatel oprávněn od smlouvy odstoupit, nedohodnou-li se smluvní strany jinak. Toto přerušení prací nemá vliv na dohodnutou dobu plnění díla, pokud nedojde k jiné dohodě formou dodatku ke smlouvě. Avšak ani při prokázání vzniku nepředvídatelných a zároveň neodvratitelných okolností vzniklých nezávisle na vůli zhotovitele nemá zhotovitel na uzavření dodatku k této smlouvě o dílo a prodloužení lhůty k plnění právní nárok.
3. V případě nevhodných klimatických podmínek lze provádění stavebních prací a všech činností souvisejících s provedením díla nezbytných pro řádné dokončení díla (dodávky, služby, bezpečnostní opatření, geodetické vytyčení pozemků, archeologický nález apod.) přerušit, a to pouze v období od 1.11. do 31.3. kalendářního roku (zimní přestávka). O zimní přestávce rozhoduje objednatel na návrh zhotovitele případně i bez návrhu. Záměr přerušit práce musí zhotovitel doručit písemně objednateli nejpozději 7 kalendářních dnů před uvažovaným přerušením a musí být odsouhlasen technickým dozorem stavebníka a autorským dozorem. O počátku zimní přestávky bude sepsán písemný protokol, ve kterém budou uvedeny důvody, proč byly práce přerušeny. V případě příznivých klimatických podmínek lze po dohodě smluvních stran zimní přestávku zkrátit či upravit. Po dobu zimní přestávky je přerušen běh lhůty pro dokončení a předání stavby. O ukončení zimní přestávky bude sepsán písemný protokol. Po ukončení zimní přestávky provede objednatel přepočítání lhůty pro dokončení a předání stavby. Objednatel se zhotovitelem uzavřou dodatek ke smlouvě s uvedením nových lhůt pro plnění. Neuzavře-li zhotovitel s objednatelem dodatek ke smlouvě s uvedením nových lhůt pro plnění, je objednatel oprávněn tyto lhůty zhotoviteli stanovit, případně požadovat po zhotoviteli dodržení smluvních lhůt, nebo je oprávněn od smlouvy odstoupit.
4. Dílo bude provedeno v následujících lhůtách:
  - a. Lhůta pro předání a převzetí staveniště: **do 15 dnů od nabytí účinnosti smlouvy**
  - b. Lhůta pro zahájení stavebních prací: **do 20 dnů od nabytí účinnosti smlouvy**
  - c. Lhůta pro dokončení stavebních prací: **24.04.2025**
  - d. Lhůta pro předání a převzetí dokončeného díla: **25.05.2025**



5. Zhotovitel se dále zavazuje provést dílo ve lhůtách uvedených v podrobném časovém harmonogramu postupu prací, jež zhotovitel uvedl jako součást své nabídky a který je pro zhotovitele závazný. Dřívější plnění je možné. Tento závazný podrobný harmonogram je nedílnou součástí této smlouvy jako její příloha č. 1. V harmonogramu bude uveden počet dnů potřebných pro plnění jednotlivých fází výstavby. V návaznosti na tento podrobný časový harmonogram postupu prací se zhotovitel zavazuje dodržet tyto uzlové body-lhůty pro jednotlivé fáze stavby:

Uzlové body – definované fáze výstavby díla či jen objektu:

**Dokončení stavebních prací** - lhůta pro plnění do: **179 dnů od nabytí účinnosti smlouvy.**

**Dokončení výsadby zeleně** - lhůta pro plnění do: **207 dnů od nabytí účinnosti smlouvy.**

6. Žádost o kolaudaci podává u stavebního nebo speciálního úřadu objednatel. Dílo zhotovitel předává objednateli po vydání kolaudačního souhlasu.

#### **Čl.VI Povinnosti objednatele**

1. Objednatel předá zhotoviteli staveniště, jak je vymezeno v příloze č. 1 této smlouvy, vyklizené a prosté práv třetích stran, o čemž bude proveden zápis.
2. Objednatel se na vyzvání zhotovitele zúčastní prohlídky dokončených a v budoucnosti nepřístupných prací a konstrukcí před zakrytím.
3. Objednatel zajistí technický dozor stavebníka a autorský dozor, případně koordinátora bezpečnosti a ochrany zdraví při práci (dále jen „BOZP“). Objednatel, technický dozor stavebníka, autorský dozor a koordinátor BOZP jsou oprávněni kontrolovat provádění stavebních prací a provádět zápisy do stavebního deníku.
4. Objednatel, popřípadě jím určený technický dozor stavebníka, organizuje kontrolní dny stavby. Jejich četnost je závislá na složitosti stavby, časovém harmonogramu, na postupu provádění prací, na potřebě zajistit koordinaci prováděných prací se zhotovitelem a poddodavatelem, kteří působí současně na stavbě, a v závislosti na důležitosti projednávaných úkolů a z nich vyplývajících povinností jednotlivých účastníků výstavby. Projednávané úkoly se zaznamenávají do zápisu z kontrolního dne.
5. Objednatel poskytne zhotoviteli součinnost nezbytnou k provedení díla.

#### **Čl. VII Povinnosti zhotovitele**

1. Zhotovitel je povinen vést stavební deník v souladu s § 166 zákona č. 283/2021 Sb., stavební zákon, ve znění pozdějších předpisů. Do stavebního deníku se zapisují všechny skutečnosti rozhodné pro plnění smlouvy. Zhotovitel je povinen vést stavební deník o pracích, které provádí sám nebo jeho dodavatelé ode dne, kdy byly tyto práce na staveništi zahájeny. Povinnost vést stavební deník končí dnem odstranění vad a

nedodělků z přejímacího řízení nebo vydáním kolaudačního souhlasu (rozhodující je okolnost, která nastane dříve).

2. Zhotovitel se zavazuje na staveništi - pracovišti:
  - a. dodržovat bezpečnostní, hygienické, požární a ekologické předpisy, zajistit si vlastní dozor nad bezpečností práce, zajistit si vlastní požární dozor u těch prací, kde to předpisují požární předpisy, a to i po skončení těchto prací v rozsahu stanoveném příslušnými požárními předpisy
  - b. zodpovídat za dodržování předpisu o bezpečnosti práce a technických zařízení na staveništi dle nařízení vlády č. 591/2006 Sb., o bližších minimálních požadavcích na bezpečnost a ochranu zdraví při práci na staveništích, ve znění pozdějších předpisů
  - c. zodpovídat za čistotu veřejných komunikací v případě vlastního provozu na nich
  - d. zajistit na stavbě v souladu s ust. § 164 stavebního zákona a s odkazem na další platné související předpisy stavbyvedoucího, přičemž tato osoba musí splňovat podmínky stanovené v zákoně č. 360/1992 Sb., o výkonu povolání autorizovaných architektů a o výkonu povolání autorizovaných inženýrů a techniků činných ve výstavbě, ve znění pozdějších předpisů.
3. Zhotovitel odpovídá za pořádek a čistotu na pracovišti a je povinen na své náklady odstraňovat odpady a nečistoty vzniklé jeho pracemi.
4. Zařízení staveniště si zabezpečuje zhotovitel v souladu se svými potřebami, dokumentací předanou objednatelem a s požadavky objednatele. Cena zařízení, vybudování, provozu a likvidace staveniště je součástí smluvní ceny.
5. Zhotovitel se zavazuje při provádění díla respektovat rozhodnutí objednatele, je však současně povinen objednatele upozornit na možné negativní důsledky jeho rozhodnutí, včetně důsledků pro kvalitu a lhůtu pro odevzdání díla. Ustanovení § 2594 a 2595 občanského zákoníku tímto nejsou dotčena.
6. Zhotovitel je povinen umožnit výkon technického dozoru stavebníka, autorského dozoru a koordinátora BOZP. Zhotovitel má povinnost zajistit v rámci zařízení staveniště podmínky pro výkon funkce autorského dozoru projektanta a technického dozoru stavebníka a případně koordinátora BOZP.
7. V případě selhání plnění povinností autorského dozoru, nebo technického dozoru stavebníka, je zhotovitel o této skutečnosti povinen bezodkladně informovat objednatele. V opačném případě není zhotovitel zproštěn odpovědnosti za vady díla tímto způsobené.
8. K ověření objemu provedených prací provede zhotovitel soupis provedených prací podle jednotlivých položek. Potvrzený soupis provedených prací je podkladem pro úhradu provedených prací. Kontrolu ocenění, tj. jednotkových cen, provádí technický dozor a jejich odsouhlasení je podmínkou úhrady faktury.
9. Zhotovitel je povinen použít pro provádění díla pozemky určené ve stavebním povolení. Zhotovitel odpovídá za škody způsobené objednateli a jiným osobám mimo staveniště a tyto škody se zavazuje uhradit ve lhůtě, kterou stanoví objednatel v písemném oznámení o škodě mimo staveniště.
10. Zhotovitel prohlašuje, že odpovídá objednateli za škodu na věcech, které od objednatele protokolárně převzal pro účely provedení díla, a zavazuje se spolu s předávaným dílem předložit objednateli vyúčtování a vrátit mu veškeré takové věci, které při provádění díla nezpracoval.

11. V případech stanovených zákonem č. 309/2006 Sb., kterým se upravují další požadavky bezpečnosti a ochrany zdraví při práci v pracovněprávních vztazích a o zajištění bezpečnosti a ochrany zdraví při činnosti nebo poskytování služeb mimo pracovněprávní vztahy (zákon o zajištění dalších podmínek bezpečnosti a ochrany zdraví při práci, ve znění pozdějších předpisů (dále jen „ZoBP“), je zhotovitel povinen s předstihem 7 pracovních dnů vyrozumět objednatele o skutečnostech, zakládajících povinnost určit koordinátora BOZP na staveništi k výkonu zákonem stanovených činností.
12. Zhotovitel zajistí bezpečnost práce při přípravě a provádění stavby v souladu s ustanovením ZoBP a zajistí dodržování právních předpisů v oblasti protipožární ochrany.
13. V případě, že v průběhu zpracování díla vstoupí v platnost novela některého z předmětných předpisů, příp. bude vydán jiný právní předpis, který by se týkal uvedené problematiky, je zhotovitel povinen řídit se těmito novými předpisy.
14. Zhotovitel je povinen využívat veřejnou komunikaci jen v souladu s platnými předpisy a hradí případné škody vzniklé jejím užíváním.
15. Zhotovitel je povinen ve smyslu zákona č. 13/1997 Sb., o pozemních komunikacích, ve znění pozdějších předpisů, v případě omezení veřejného provozu na příslušných komunikacích nebo zvláštního režimu užívání příslušných komunikací si zabezpečit příslušné povolení u silničního správního úřadu a provést na svůj náklad všechna opatření, která úřady nařídí, totéž platí pokud se týče zajištění místa pro uložení přebytečné zeminy a stavební suti.
16. Zhotovitel se zavazuje, že při realizaci díla nepoužije žádný materiál, o kterém je v době jeho užití známo, že je škodlivý. Pokud tak zhotovitel učiní, je povinen na písemné vyzvání objednatele provést okamžitě nápravu a veškeré náklady s tím spojené nese zhotovitel.
17. Zhotovitel se zavazuje, že k realizaci díla nepoužije materiály, které nemají požadovanou certifikaci či předepsaný průvodní doklad, je-li to pro jejich použití nezbytné podle příslušných předpisů.
18. Zhotovitel doloží na vyzvání objednatele, nejpozději však ve lhůtě pro předání a převzetí díla soubor certifikátů, či jiných průvodních dokladů rozhodujících materiálů užitých k vybudování díla.
19. Zhotovitel je povinen provést zápis o učiněném nálezů a z něho vyplývajícím přerušení prací do stavebního deníku, jak stanoví § 266, odst. 1 zákona č. 283/2021 Sb., stavební zákon, ve znění pozdějších předpisů.
20. Zhotovitel se zavazuje dodržovat ustanovení této smlouvy a příslušných předpisů vztahujících se k realizaci díla.
21. Zhotovitel vyzve objednatele k převzetí zakrývaných konstrukcí nejméně 5 pracovních dnů předem. O provedené prohlídce bude učiněn zápis do stavebního deníku technickým dozorem.
22. Zhotovitel je povinen zajistit po celou dobu plnění veřejné zakázky následující podmínky společensky odpovědného veřejného zadávání:
  - a) plnění veškerých povinností vyplývajících z právních předpisů České republiky, zejména pak z předpisů pracovněprávních, předpisů z oblasti zaměstnanosti a bezpečnosti a ochrany zdraví při práci, a to vůči všem osobám, které se na plnění

- veřejné zakázky podílejí; plnění těchto povinností zajistí dodavatel i u svých poddodavatelů;
- b) sjednání a dodržování smluvních podmínek se svými poddodavateli srovnatelných s podmínkami sjednanými ve smlouvě na plnění veřejné zakázky, a to v rozsahu výše smluvních pokut a délky záruční doby (uvedené smluvní podmínky se považují za srovnatelné, bude-li výše smluvních pokut a délka záruční doby shodná se smlouvou na plnění veřejné zakázky);
- c) řádné a včasné plnění finančních závazků svým poddodavatelům, kdy za řádné a včasné plnění se považuje plné uhrazení poddodavatelem vystavených faktur za plnění poskytnutá k plnění veřejné zakázky, a to do 30 kalendářních dnů;
- d) snížení negativního dopadu jeho činnosti při plnění veřejné zakázky na životní prostředí, zejména pak
- využíváním nízkoemisních automobilů, má-li je k dispozici;
  - tiskem veškerých listinných výstupů, odevzdávaných objednateli při realizaci veřejné zakázky na papír, který je šetrný k životnímu prostředí, pokud zvláštní použití pro specifické účely nevyžaduje jiný druh papíru; motivováním zaměstnanců dodavatele k efektivnímu/úspornému tisku;
  - předcházením znečišťování ovzduší a snižováním úrovně znečišťování, může-li je během plnění veřejné zakázky způsobit;
  - předcházením vzniku odpadů, stanovením hierarchie nakládání s nimi a prosazováním základních principů ochrany životního prostředí a zdraví lidí při nakládání s odpady;
23. Bude-li ze strany zhotovitele porušena právní povinnost, která je stanovena předpisy nebo touto smlouvou, a objednatel učiní nebo opomene či nebude moci učinit pro porušení takové povinnosti následné činnosti, v jejichž důsledku bude sankcionován ze strany orgánů veřejné správy, je příslušný zhotovitel povinen tuto částku jako vzniklou škodu objednateli nahradit, pokud nebyla způsobena zcela či zčásti v důsledku jednání či opomenutí objednatele nebo pokud na možné porušení předpisů zhotovitel objednatele předem neupozornil.

### **Čl. VIII Pojištění zhotovitele**

1. Zhotovitel prohlašuje, že ke dni podpisu této Smlouvy má uzavřenou pojistnou smlouvu, jejímž předmětem je pojištění odpovědnosti za škodu způsobenou zhotovitelem třetí osobě v souvislosti s výkonem jeho činnosti, ve výši **minimálně 11 523 500 Kč**. Zhotovitel se zavazuje, že po celou dobu trvání této smlouvy bude pojištěn ve smyslu tohoto ustanovení a že nedojde ke snížení pojistné částky pod částku uvedenou v předchozí větě. Zhotovitel se dále zavazuje, že bude pojištěn také po dobu záruky a že nedojde ke snížení pojistné částky pod 30 % pojistné částky dle tohoto odstavce.
2. Zhotovitel je kdykoliv v průběhu trvání této smlouvy povinen na požádání objednatele předložit do třech dnů pojistnou smlouvu dle tohoto odstavce, nebo její relevantní části, nebo pojistku ve smyslu § 2775 občanského zákoníku, a to nejpozději do 7 dnů ode dne doručení žádosti objednatele.

3. Zhotovitel je povinen řádně platit pojistné tak, aby pojistná smlouva či smlouvy sjednané dle této smlouvy či v souvislosti s ní byly platné po celou dobu provádění díla i po dobu záruky. V případě, že dojde k zániku pojištění, je zhotovitel povinen o této skutečnosti neprodleně informovat objednatele a ve lhůtě 3 pracovních dnů uzavřít novou pojistnou smlouvu ve výše uvedeném rozsahu. Porušení této povinnosti ze strany zhotovitele považují strany této smlouvy za podstatné porušení smlouvy zakládající právo objednatele od smlouvy odstoupit.
4. Od doby převzetí staveniště až do protokolárního předání a převzetí díla objednatelem nese zhotovitel nebezpečí škody na díle a všech jeho zhotovovaných, upravovaných a dalších částech a na částech či součástech díla, které jsou na staveništi uskladněny. Z tohoto důvodu se zhotovitel zavazuje uzavřít a na své náklady udržovat v platnosti pojištění proti všem rizikům, ztrátám nebo poškozením díla.
5. Náklady na pojištění nese zhotovitel a jsou zahrnuty ve sjednané ceně.

### **Čl. IX Kontrola projektové dokumentace**

1. Zhotovitel potvrzuje, že provedl kontrolu projektové dokumentace, výkazu výměr a seznámil se se všemi okolnostmi a podmínkami svého plnění včetně prostoru staveniště.
2. Zjistí-li zhotovitel v průběhu realizace stavby případné vady projektové dokumentace, je povinen na ně objednatele bezodkladně upozornit. V takovém případě zhotovitel předá objednateli soupis vad a nedostatků projektové dokumentace, včetně návrhů na jejich odstranění.
3. Pokud zhotovitelem zjištěné vady a nedostatky projektové dokumentace budou objednatelem shledány jako oprávněné a objednatel nebude moci tyto vady projektové dokumentace odstranit do 15 pracovních dnů ode dne jejich oznámení zhotovitelem, bude smluvními stranami sjednána lhůta k jejich odstranění. Po tuto dobu se pozastavuje zhotovitelova lhůta pro plnění závazků, vyplývajících z této smlouvy a zhotovitel není v prodlení. Lhůty plnění dle této smlouvy budou prodlouženy o dobu, po kterou budou odstraňovány vady projektové dokumentace.

### **Čl. X Provedení a předání, převzetí díla**

#### **Staveniště**

1. Staveniště bude předáno ve lhůtě podle čl. V. odst. 4 písm. a) smlouvy. O předání a převzetí staveniště vyhotoví objednatel písemný protokol, který obě smluvní strany podepíší. Součástí protokolu bude zhotovitelem zpracovaný časový harmonogram, který bude datumově konkretizovat lhůty jednotlivých fází stavby uvedené v čl. V odst. 5. Za den předání a převzetí staveniště se považuje den, kdy dojde k oboustrannému podpisu příslušného protokolu.
2. Zařízení staveniště včetně odběru všech energií, vodného a stočného si zabezpečuje zhotovitel na svůj účet. Dodávky energií a vody pro výstavbu budou zajištěny z odběrních míst, které zajistí zhotovitel v rámci řešení zařízení staveniště. Zhotovitel

rovněž zajišťuje svým jménem a na svůj účet uzavření příslušných smluv s dodavateli všech energií, smlouvu na vodné a stočné a smlouvu řešící odvádění dešťové a splaškové vody. (Dodávky energií a vody pro výstavbu budou zajištěny z odběrních míst za úhradu přes podružné měření, které zajistí zhotovitel v rámci řešení zařízení stavenišť.)

3. Zhotovitel se zavazuje odstranit zařízení stavenišť a vyklizené stavenišť předat objednateli nejpozději s podpisem protokolu o provedení díla, řádně podepsaného za obě smluvní strany.
4. Nevyklidí-li zhotovitel stavenišť ve sjednané lhůtě je objednatel oprávněn zabezpečit vyklizení stavenišť třetí osobou a náklady s tím spojené uhradí objednateli zhotovitel.

#### Zahájení prací

5. Zhotovitel zahájí činnosti vedoucí k dokončení stavby dnem předání a převzetí stavenišť.  
Pokud zhotovitel nezahájí činnosti vedoucí ke zdárnému dokončení stavby do 15 dnů ode dne předání a převzetí stavenišť ani v dodatečně přiměřené lhůtě, je objednatel oprávněn odstoupit od smlouvy.
6. Pokud jsou při provádění stavby poskytovány dodávky či práce jinými osobami přímo pro objednatele, je objednatel povinen do předloženého harmonogramu vyznačit lhůty stavební připravenosti a provádění těchto přímých dodávek. Zhotovitel je povinen dodržovat harmonogram postupu výstavby.
7. Při provádění díla postupuje zhotovitel samostatně. Zhotovitel se však zavazuje brát v úvahu veškeré upozornění a pokyny objednatele, týkající se realizace předmětného díla a upozorňující na možné porušování smluvních povinností zhotovitele. Zhotovitel je povinen upozornit objednatele bez zbytečného odkladu na nevhodnou povahu věcí převzatých od objednatele nebo pokynů daných mu objednatelem k provedení díla, jestliže zhotovitel mohl tuto nevhodnost zjistit při vynaložení odborné péče (především se může jednat o zjištěnou vadu v projektové dokumentaci).
8. Zhotovitel do doby obdržení nových pokynů od objednatele, je oprávněn přerušit provádění prací, pokud je to nezbytně nutné. O tuto dobu přerušování má zhotovitel nárok na prodloužení lhůty pro dokončení díla, případně náhradu vzniklých vícenákladů. Objednatel je povinen upozornit zhotovitele bez zbytečného odkladu na nevhodné provádění díla a na nové skutečnosti, týkající se předmětného díla, které zjistil v průběhu výstavby.

#### Kontrola prováděných prací

9. Objednatel je oprávněn kontrolovat provádění díla. Zjistí-li objednatel, že zhotovitel provádí dílo v rozporu s povinnostmi vyplývajícími z této smlouvy nebo obecně závazných právních předpisů, je objednatel oprávněn požadovat, aby zhotovitel odstranil vady vzniklé vadným prováděním a dílo prováděl řádným způsobem. Jestliže zhotovitel tak neučiní v přiměřené lhůtě, jedná se o podstatné porušení této smlouvy, které opravňuje objednatele k odstoupení od této smlouvy.
10. Zhotovitel je povinen vyzvat objednatele ke kontrole a prověření prací, které v dalším postupu budou zakryty nebo se stanou nepřístupnými (postačí zápis ve stavebním

deníku). Kontroly se mohou účastnit i zaměstnanci objednatele zařazení v Oddělení investičních činností. Zhotovitel je povinen vyzvat objednatele nejméně 5 pracovních dnů před koncem lhůty, ve které budou předmětné práce zakryty. Pokud zhotovitel objednatele ke kontrole řádně nevyzve, je zhotovitel povinen na žádost objednatele odkrýt zakryté práce na vlastní náklad. Jestliže se objednatel i přes řádnou výzvu nedostaví a neprovede kontrolu těchto prací, je zhotovitel oprávněn předmětné práce zakrýt; bude-li následně objednatel požadovat dodatečně odkrytí těchto prací, je zhotovitel povinen toto odkrytí provést na náklady objednatele. V případě, že se při dodatečné kontrole zjistí, že práce nebyly řádně provedeny, hradí náklady spojené s odkrytím, opravou vadného stavu a následným zakrytím zhotovitel těchto prací, přičemž ustanovení § 2626 odst. 2 občanského zákoníku se neuplatní.

#### Kontrolní dny

11. Pro účely kontroly průběhu provádění díla organizuje objednatel, případně jím určený technický dozor stavebníka kontrolní dny ve lhůtách nezbytných pro řádné provádění kontroly, nejméně však 1x měsíčně.
12. Objednatel je povinen oznámit konání kontrolního dne písemně nejméně 5 dnů před jeho konáním.
13. Kontrolních dnů se zúčastní zástupci objednatele případně osob vykonávající funkci technického dozoru stavebníka a autorského dozoru. Kontrolních dnů se mohou účastnit i zaměstnanci objednatele zařazení v Oddělení investičních činností.
14. Zástupci zhotovitele jsou povinni se zúčastňovat kontrolních dnů. Zhotovitel má právo přizvat na kontrolní den své poddodavatele.
15. Kontrolní dny vede objednatel, případně jím určený technický dozor stavebníka.
16. Obsahem kontrolního dne je zejména zpráva zhotovitele o postupu prací, kontrola časového a finančního plnění provádění prací, připomínky a podněty osob vykonávajících funkci technického a autorského dozoru a stanovení případných nápravných opatření a úkolů.
17. Objednatel, popřípadě jím určený technický dozor stavebníka pořizuje z kontrolního dne zápis o jednání, který písemně předá všem zúčastněným.
18. Zhotovitel je povinen zapsat lhůty konání kontrolního dne a jeho závěry do stavebního deníku.

#### Předání a převzetí díla

19. Zhotovitel je povinen provést dílo ve lhůtě sjednané ve smlouvě.
20. Zhotovitel je povinen písemně oznámit objednateli nejpozději 7 pracovních dnů před uplynutím lhůty pro ukončení prací a k tomuto termínu předložit objednateli veškeré doklady nezbytné k předání a převzetí díla případně ke kolaudaci stavby. Pokud není dohodnuto jinak, je místem předání místo, kde je stavba prováděna. Místem pro předání dokladů je **Státní pozemkový úřad, Krajský pozemkový úřad pro Plzeňský kraj, Pobočka Plzeň, Nerudova 2672/35, 301 00 Plzeň.**
21. Objednateli budou před kolaudací předány následující doklady:

1. stavební deník v souladu s ustanovením §166 stavebního zákona č. 283/2021 Sb., stavební zákon, ve znění pozdějších předpisů,
  2. geodetické zaměření skutečného provedení díla vč. případných geometrických plánů, a to ve čtyřech vyhotoveních v grafické (tištěné) podobě a rovněž v digitální podobě na výměnné úložiště SPÚ ve formátu pdf a dwg.,
  3. podrobný soupis skutečně provedených prací dle jednotkových cen dle členění požadovaného objednatelem,
  4. dokumentace skutečného provedení stavby v souladu s § 167, odstavec d) stavebního zákona, č. 283/2021 Sb., stavební zákon, ve znění pozdějších předpisů,
  5. doklady o kvalitě jakosti provedených skrytých prací a konstrukcí,
  6. certifikáty použitých materiálů,
  7. doklady o výsledcích zhutnění,
  8. doklady o vyhovujících výsledcích zkoušek,
  9. doklad o uložení přebytečné zeminy a odpadů,
  10. zápis o odstranění případných drobných vad a nedodělků vyplývajících z protokolu o předání a převzetí díla,
  11. a jiné doklady, vyplývající ze specifikace veřejné zakázky.
22. Odchylně od ustanovení § 2607 odst. 2 občanského zákoníku se smluvní strany dohodly, že případné zkoušky nezbytné pro prokázání dokončení díla mohou být provedeny pouze za přítomnosti objednatele či osoby jím určené.
23. Objednatel je povinen nejpozději do 5 pracovních dnů ode dne nabytí právní moci kolaudačního souhlasu/rozhodnutí zahájit přejímací řízení a řádně v něm pokračovat.
24. V případě, že zhotovitel hodlá dokončit dílo před termínem sjednaným ve smlouvě, je povinen nové datum dokončení díla objednateli písemně oznámit nejméně 14 dnů předem a současně jej vyzvat k předání a převzetí díla. Objednatel však není povinen zahájit přejímací řízení před sjednanou lhůtou pro dokončení díla.
25. Pokud se při předání a převzetí díla prokáže, že dílo není dokončeno, je zhotovitel povinen dílo dokončit v náhradní lhůtě a nese veškeré náklady vzniklé objednateli s opakovaným předáním a převzetím díla. Poskytnutí prodloužení lhůty neznámá, že objednatel nemůže uplatnit smluvní sankce za nesplnění lhůty pro dokončení díla.
26. Obě smluvní strany mohou dodatkem k této smlouvě sjednat předávání a přejímání díla po částech nebo mohou sjednat předčasné předání.
27. Řádné provedení díla bude stvrzeno podpisem protokolu o provedení díla osobami oprávněnými jednat za objednatele a zhotovitele, a to po splnění všech níže uvedených podmínek:
- i. Dílo bylo dokončeno v souladu s touto smlouvou v rozsahu dle čl. II. a ve lhůtě dle čl. V. této smlouvy.
  - ii. Podmínkou úspěšného předání a převzetí díla bude platný kolaudační souhlas/rozhodnutí s doložením právní moci. Bez tohoto dokladu nebude dílo objednatelem převzato.
  - iii. O předání a převzetí díla byl vyhotoven protokol, jenž byl podepsán osobami oprávněnými jednat za objednatele a zhotovitele. V tomto protokolu musí být vždy



uvedeno, zda bylo dílo **převzato s výhradami** (pokud dílo obsahuje ojedinělé drobné vady, které samy o sobě ani ve spojení s jinými nebrání užívání stavby funkčně nebo esteticky, ani její užívání podstatným způsobem neomezuji), či **bez výhrad**. V protokolu o předání a převzetí díla bude uvedeno zejména:

- hodnocení prací, zejména jejich jakostí,
- prohlášení objednatele, že předávané dílo nebo jeho část přijímá,
- soupis zjištěných vad a nedodělků a dohodnuté lhůty k jejich bezplatnému odstranění, způsobu odstranění, popř. sleva z ceny díla,
- dohoda o jiných právech z odpovědnosti za vady (prodloužení záruční lhůty).

Nedojde-li k dohodě, uvedou se v zápise stanoviska obou stran.

- iv. Staveniště bylo vyklizeno a případné úpravy okolí byly provedeny do 15 kalendářních dnů po předání a převzetí díla.

28. V případě, kdy je dílo předáno bez vad, převezme objednatel dílo bez výhrad.
29. V případě, kdy dílo vykazuje pouze ojedinělé drobné vady, které samy o sobě ani ve spojení s jinými vadami nebrání užívání díla funkčně nebo esteticky, ani jeho užití podstatným způsobem neomezuji, může objednatel převzít dílo s výhradami, například pokud je řádné provedení díla závislé na vegetačních podmínkách. Drobné vady budou zhotovitelem odstraněny neprodleně, nedohodnou-li se smluvní strany jinak. Lhůta pro odstranění bude uvedena v protokolu o předání a převzetí díla. O odstranění drobných vad a nedodělků bude sepsán samostatný protokol o odstranění drobných vad a nedodělků.
30. Kvalita díla bude odpovídat závazným standardům stanoveným ČSN, atestům, certifikačním protokolům a ujednáním dle této smlouvy.
31. Vlastníkem zhotovované věci je až do okamžiku protokolárního předání díla objednateli zhotovitel, který zároveň nese nebezpečí škody na této věci. Na objednatele přechází toto vlastnictví okamžikem protokolárního převzetí díla, tímto okamžikem přechází na objednatele i nebezpečí škody na zhotovené věci.
32. V případě, že zhotovitel oznámí objednateli, že dílo je připraveno k předání a převzetí a při předávacím a přijímacím řízení se prokáže, že dílo není dokončeno nebo není ve stavu schopném předání a převzetí, je zhotovitel povinen uhradit objednateli veškeré náklady jemu vzniklé při neúspěšném předávacím a přijímacím řízení. Zhotovitel nese i náklady na organizaci opakovaného řízení.

### **Čl. XI Stavební deník**

1. Zhotovitel je povinen vést ode dne předání a převzetí staveniště stavební deník v souladu s § 166 zákona č. 283/2021 Sb., stavební zákon, ve znění pozdějších předpisů, do kterého zapisuje skutečnosti předepsané zákonem.
2. Povinnost vést stavební deník končí dnem odstranění vad a nedodělků z přijímacího řízení nebo vydáním kolaudačního souhlasu (rozhodující je okolnost, která nastane dříve).

3. Zápisy do stavebního deníku provádí zhotovitel formou denních záznamů. Veškeré okolnosti rozhodné pro plnění díla musí být učiněny zhotovitelem v ten den, kdy nastaly nebo nejpozději následující den, kdy se na stavbě pracuje.
4. Stavební deník musí být přístupný kdykoliv v průběhu pracovní doby oprávněným osobám objednatele (včetně zaměstnanců zařazených do Oddělení investičních činností), případně jiným osobám oprávněným do stavebního deníku zapisovat.
5. Objednatel, nebo jím pověřená osoba vykonávající funkci technického dozoru stavebníka, je povinen se vyjadřovat k zápisům ve stavebním deníku učiněným zhotovitelem nejpozději do 5 dnů ode dne vzniku zápisu, jinak se má za to, že s uvedeným zápisem souhlasí.
6. Nesouhlasí-li zhotovitel se zápisem, který učinil do stavebního deníku objednatel nebo jím pověřená osoba vykonávající funkci technického dozoru, případně osoba vykonávající funkci autorského dozoru, musí k tomuto zápisu připojit svoje stanovisko nejpozději do 5 dnů, jinak se má za to, že se zápisem souhlasí.
7. V případě neočekávaných událostí nebo okolností majících zvláštní význam pro další postup stavby, pořizuje zhotovitel i příslušnou fotodokumentaci, která se stane součástí stavebního deníku.
8. Stavební deník musí mít číslované listy a nesmí v něm být vynechána volná místa.
9. Zápisy do stavebního deníku musí být prováděny čitelně a musí být vždy k nadepsanému jménu a funkci podepsány osobou, která příslušný zápis učinila.
10. Zápisy ve stavebním deníku se nepovažují za změnu smlouvy, ale slouží jako podklad pro vypracování příslušných dodatků smlouvy.

## **Čl. XII Odpovědnost za vady, smluvní pokuty, záruční doba**

1. Zhotovitel odpovídá za vady, jež má dílo v době jeho předání a převzetí a dále odpovídá za vady díla zjištěné po celou dobu záruční lhůty (záruka za jakost).
2. Zhotovitel poskytne objednateli záruku za jakost díla v délce 60 měsíců ode dne předání a převzetí díla. Minimálně po tuto dobu zodpovídá zhotovitel za to, že dílo bude způsobilé k obvyklému účelu, zachová si touto smlouvou stanovené vlastnosti a bude odpovídat požadavkům platných právních předpisů a norem.
3. Po dobu záruky za jakost se zhotovitel zavazuje bezplatně odstranit vady uplatněné objednatelem bezodkladně, nejpozději však do 30 kalendářních dnů od doručení reklamace, pokud se smluvní strany nedohodnou jinak. Na odstraněné vady se rovněž vztahuje záruka v délce dle předchozího odstavce tohoto článku, a to ve lhůtách počínajících dnem jejich odstranění.
4. Zhotovitel neodpovídá za vady díla, které byly způsobeny objednatelem, třetí osobou nebo vyšší mocí, případně běžným opotřebením.
5. Zhotovitel neodpovídá za vady díla, jestliže tyto vady byly způsobeny použitím věcí předaných mu ke zpracování objednatelem v případě, že zhotovitel ani při vynaložení odborné péče nevhodnost těchto věcí nemohl zjistit nebo na ně upozornil a objednatel na jejich použití trval.
6. Zhotovitel rovněž neodpovídá za vady způsobené dodržením nevhodných pokynů daných mu objednatelem, jestliže zhotovitel na nevhodnost těchto pokynů písemně

upozornil a objednatel na jejich dodržení trval nebo jestli zhotovitel tuto nevhodnost ani při vynaložení odborné péče nemohl zjistit.

7. Nebyla-li do okamžiku, kdy objednatel uplatnil vady díla zaplacená cena za dílo, není jí povinen objednatel zaplatit do doby odstranění uplatněných vad, ledaže by zhotovitel prokázal, že reklamace nebyla oprávněná.
8. Odstranění vad a nedodělků bude potvrzeno zápisem o jejich odstranění podepsaným zástupci smluvních stran.
9. Zhotovitel se zavázal při provádění díla dodržet vytyčenou vlastnickou hranici pozemků určených ke stavbě dle projektové dokumentace pro provádění stavby. O vadu díla se jedná rovněž v případě, že při kontrolním zaměření stavby pro potřeby udělení kolaudačního souhlasu bude zjištěno, že zhotovitel vytyčenou vlastnickou hranici nedodržel a že se stavba nachází na pozemcích sousedních vlastníků. V takovém případě je zhotovitel povinen uhradit objednateli veškeré náklady související s výkupy takto zastavěných pozemků včetně vyhotovení geometrických plánů a veškeré další náklady související s odstraněním této vady, jakož i případné škody, které objednateli nebo třetím osobám tímto vzniknou.
10. V případě, že se jedná o vadu typu havárie, jež může zapříčinit vznik dodatečných škod, je zhotovitel povinen započít s odstraňováním vady neprodleně tak, aby nedocházelo ke vzniku dalších škod.
11. Pokud činností zhotovitele dojde ke způsobení škody objednateli nebo třetím osobám z titulu opomenutí, nedbalosti nebo neplněním podmínek vyplývajících ze zákona, technických nebo jiných norem nebo vyplývajících z této smlouvy je zhotovitel povinen bez zbytečného odkladu tuto škodu odstranit a není-li to možné, tak finančně uhradit. Veškeré náklady s tím spojené nese zhotovitel. Zhotovitel odpovídá i za škodu na díle způsobenou činnostmi těch, kteří pro něj dílo provádějí.
12. Zhotovitel odpovídá též za škodu způsobenou okolnostmi, které mají původ v povaze strojů, přístrojů nebo jiných věcí, které zhotovitel použil nebo hodlal použít při provádění díla.
13. Záruční lhůta neběží po dobu, po kterou objednatel nemohl předmět díla užívat pro vady díla, za které zhotovitel odpovídá.
14. Zhotovitel odpovídá objektivně za vady, které mělo dílo v době předání. Tyto vady mohou být zjevné nebo skryté. Objednatel je povinen provést kontrolu předmětu díla, co nejdříve po předání, při této kontrole by měl odhalit všechny zjevné vady díla
15. Pokud při nesplnění lhůty pro dokončení díla a lhůty pro předání a převzetí díla z důvodů na straně zhotovitele nebudou objednateli proplaceny zcela nebo zčásti náklady na dílo z prostředků EU v rámci PRV, zavazuje se zhotovitel objednateli uhradit do 30 kalendářních dnů vzniklou škodu.
16. Zhotovitel se zavazuje uhradit smluvní pokutu ve výši 0,5 % z celkové ceny díla bez DPH za každý i započatý kalendářní den prodlení lhůty pro zahájení prací dle této smlouvy.
17. Zhotovitel se zavazuje uhradit smluvní pokutu ve výši 0,1% z celkové ceny díla bez DPH za každý i započatý kalendářní den prodlení s dílčími lhůtami jednotlivých fází stavby dle této smlouvy.
18. Zhotovitel se zavazuje uhradit smluvní pokutu ve výši 0,5 % z celkové ceny díla bez DPH za každý i započatý kalendářní den prodlení s předáním dokončeného díla dle této smlouvy.

19. V případě, kdy předávané dílo bude obsahovat vady a nedodělky, se zhotovitel zavazuje uhradit smluvní pokutu ve výši 0,5 % z celkové ceny díla bez DPH za každý i započatý kalendářní den prodlení se sjednanou lhůtou pro odstranění vad a nedodělků.
20. Pokud zhotovitel neodstraní objednatelům uplatněnou vadu díla ve sjednané lhůtě, je povinen zaplatit objednateli smluvní pokutu ve výši 0,05 % z celkové ceny díla bez DPH, za každou uplatněnou vadu.
21. Za porušení povinnosti mlčenlivosti dle této smlouvy je zhotovitel povinen zaplatit objednateli smluvní pokutu ve výši 100.000 Kč, a to za každý jednotlivý případ porušení povinnosti.
22. Za prodlení s uvedením staveniště do původního stavu oproti dohodnutému harmonogramu zaplatí zhotovitel objednateli smluvní pokutu ve výši 2.000 Kč za každý i započatý den prodlení.
23. Pokud zhotovitel poruší povinnosti vyplývající z ustanovení čl. VII bod 1, je povinen uhradit objednateli smluvní pokutu ve výši 5.000 Kč za každé jednotlivé porušení povinností.
24. Pokud zhotovitel poruší povinnosti vyplývající z ustanovení čl. VII bod 11, je povinen uhradit objednateli smluvní pokutu ve výši 400.000 Kč.
25. Pokud zhotovitel poruší povinnosti vyplývající z ustanovení čl. VII bod 18, je povinen uhradit objednateli smluvní pokutu ve výši 10.000 Kč za každé jednotlivé porušení povinností.
26. Pokud zhotovitel poruší povinnosti vyplývající z ustanovení čl. VII bod 2, je povinen uhradit objednateli smluvní pokutu ve výši 10.000 Kč za každé jednotlivé porušení povinností.
27. Pokud zhotovitel poruší povinnosti vyplývající z ustanovení čl. VII bod 17, je povinen uhradit objednateli smluvní pokutu ve výši 10.000 Kč za každé jednotlivé porušení povinností.
28. Pokud zhotovitel poruší povinnost vyplývající z ustanovení čl. VII bod 19, je povinen uhradit objednateli smluvní pokutu ve výši 50.000 Kč za každé jednotlivé porušení povinností. Pokud zhotovitel nevyzve objednatele ke kontrole a prověření prací dle čl. VII, odst. 21, je povinen uhradit objednateli smluvní pokutu ve výši 30.000 Kč, a to za každé jednotlivé porušení povinností.
29. Zjistí-li Objednatel porušení kterékoliv povinnosti vyplývající z čl. VII bodu 22 této smlouvy, je oprávněn po Zhotoviteli požadovat a Zhotovitel je povinen uhradit smluvní pokutu ve výši 10.000 Kč za každý zjištěný případ.
30. Pokud zhotovitel nevyzve objednatele ke kontrole a prověření prací dle čl. X bod 10, je povinen zaplatit objednateli smluvní pokutu ve výši 5.000 Kč, a to za každé jednotlivé porušení povinností.
31. Pokud zhotovitel poruší povinnost vyplývající z ustanovení čl. XVII bod 11, je povinen uhradit objednateli smluvní pokutu ve výši 40.000 Kč.
32. V případech nedodržení povinností zhotovitele, vyplývajících z ustanovení v čl. IV, odst.5, čl. VIII, odst.2 a 3, čl. X, odst.14 a 20, čl. XIII, odst.5 této smlouvy, se sjednává smluvní pokuta ve výši 10.000 Kč za každý jednotlivý případ porušení povinností zhotovitele. Toto ustanovení o smluvní pokutě neruší právo objednatele na náhradu škody v plném rozsahu, které mu vznikne porušením povinností zhotovitele.

33. Všechny výše uvedené smluvní pokuty jsou splatné do 10 kalendářních dnů od doručení jejího vyúčtování zhotoviteli. Smluvní pokuty lze uložit opakovaně za každý jednotlivý případ porušení povinnosti. Ujednáním o smluvní pokutě není dotčeno právo stran na náhradu škody v plné výši a věřitel je oprávněn domáhat se náhrady škody v plné výši bez ohledu na výši stanovené pokuty.
34. Žádná ze smluvních stran nemá povinnost nahradit škodu způsobenou porušením svých povinností vyplývajících z této smlouvy a není v prodlení, bránila-li jí v jejich splnění některá z překážek vylučujících povinnost k náhradě škody ve smyslu § 2913 odst. 2 občanského zákoníku.
35. Pokud zhotovitel využije k plnění předmětu této smlouvy poddodavatele v rozporu s nabídkou zhotovitele v rámci zadávacího řízení na veřejnou zakázku nebo bez předchozího souhlasu objednatele, kdy vyjde najevo, že zhotovitel uvedl v rámci zadávacího řízení nepravdivé či zkreslené informace, které by měly zřejmý vliv na výběr zhotovitele pro uzavření této smlouvy je objednatel oprávněn po zhotoviteli požadovat smluvní pokutu ve výši 100.000 Kč za každý jednotlivý případ porušení povinnosti.

### **Čl. XIII Ukončení smlouvy**

1. Objednatel si vyhrazuje právo na odstoupení od smlouvy v případě, že zhotovitel bude v prodlení s plněním smlouvy z důvodů na straně zhotovitele delším než 30 kalendářních dnů, nebo pokud bude provádět dílo nekvalitně, nebo v rozporu s platnými právními předpisy, nebo smlouvou.
2. Objednatel je od této smlouvy oprávněn odstoupit bez jakýchkoliv sankcí, pokud mu nebude schválena částka ze státního rozpočtu, nebo dotace z PRV 2014-2020, která je potřebná k úhradě za plnění poskytované podle této smlouvy.
3. Objednatel je dále oprávněn odstoupit od této smlouvy:
  - a. v případě, že probíhá insolvenční řízení proti majetku zhotovitele, v němž bylo vydáno rozhodnutí o úpadku nebo byl konkurs zrušen proto, že majetek zhotovitele byl zcela nepostačující, nebo zhotovitel vstoupil do likvidace;
  - b. v případě podstatného porušení této smlouvy zhotovitelem, zejména v případě:
    - i. prodlení s řádným zahájením prací, předáním dílčího plnění či zhotovením díla, po dobu delší než 30 kalendářních dnů,
    - ii. prodlení s řádným protokolárním předáním díla delším než 30 kalendářních dnů,
    - iii. neoprávněného zastavení či přerušení prací na díle na dobu delší než 15 kalendářních dnů v rozporu s touto smlouvou,
    - iv. kdy zhotovitel využil k plnění předmětu této smlouvy poddodavatele v rozporu s nabídkou zhotovitele v rámci zadávacího řízení na veřejnou zakázku nebo bez předchozího souhlasu objednatele,
    - v. kdy vyjde najevo, že zhotovitel uvedl v rámci zadávacího řízení nepravdivé či zkreslené informace, které by měly zřejmý vliv na výběr zhotovitele pro uzavření této smlouvy a nebude-li sjednána náprava,
    - vi. jiného porušení povinnosti dle této smlouvy, které nebude odstraněno ani v dostatečně přiměřené lhůtě 14 kalendářních dnů.

4. Odstoupení od této smlouvy musí být učiněno písemným oznámením o odstoupení od této smlouvy druhé straně, účinky odstoupení nastávají dnem doručení oznámení druhé smluvní straně. Odstoupení od této smlouvy může být učiněno i prostřednictvím datové schránky podle zákona č. 300/2008 Sb., o elektronických úkonech a autorizované konverzi dokumentů, ve znění pozdějších předpisů.
5. V případě zániku účinnosti této smlouvy odstoupením je zhotovitel povinen okamžitě ukončit stavební činnost a vyklidit zařízení staveniště společně s opuštěním staveniště nejpozději do 15 dnů od účinnosti odstoupení, nedohodnou-li se strany jinak. Zhotovitel je v takovém případě povinen učinit veškerá potřebná opatření k tomu, aby zabránil vzniku škody hrozící objednateli v důsledku ukončení činností zhotovitele a o těchto opatřeních objednatele bezprostředně informovat. V opačném případě odpovídá zhotovitel za škodu způsobenou v důsledku porušení této povinnosti. Objednatel se zavazuje převzít a zhotovitel se zavazuje předat dosud provedené práce i nedokončené dodávky do 5 kalendářních dnů ode dne účinnosti odstoupení od této smlouvy. O takovém předání a převzetí bude pořízen oběma stranami zápis s náležitostmi protokolu o předání a převzetí díla, tj. bude v něm podrobně popsán stav rozpracovanosti díla, provedeno jeho ohodnocení, vymezeny vady a nedodělky a sjednán způsob jejich odstranění. Objednatel má v případě odstoupení od této smlouvy i u odstranitelných vad právo požadovat slevu z ceny, namísto odstranění takových vad.
6. Objednatel je oprávněn tuto smlouvu vypovědět i bez uvedení důvodu na základě písemné výpovědi. Výpovědní doba činí 1 kalendářní měsíc a počíná běžet od prvního dne kalendářního měsíce následujícího po doručení výpovědi druhé straně.

#### **Čl.XIV Povinnost mlčenlivosti a ochrana informací**

1. Zhotovitel se zavazuje během plnění této smlouvy i po ukončení její účinnosti zachovávat mlčenlivost o všech skutečnostech, které se dozví od objednatele v souvislosti s jejím plněním, a to zejména ohledně veškerých informací, dokumentů nebo materiálů dodaných objednatelem nebo od objednatele přijatých v jakékoli formě, především ohledně obchodního tajemství ve smyslu § 504 občanského zákoníku a důvěrných informací ve smyslu § 1730 občanského zákoníku (dále jen „Důvěrné informace“). Tím není dotčena možnost zhotovitele uvádět činnost podle této smlouvy jako svou referenci ve svých nabídkách v zákonem stanoveném rozsahu, popřípadě rozsahu stanoveném zadavatelem či organizátorem konkrétního zadávacího řízení.
2. Zhotovitel se zavazuje věnovat Důvěrným informacím stejnou ochranu, péči a pozornost, jakou věnuje svým vlastním důvěrným informacím a zavazuje se, že bez výslovného písemného souhlasu objednatele zejména Důvěrné informace nesdělí, neposkytne nebo neumožní získat Důvěrné informace žádné třetí osobě ani subjektu.
3. Zhotovitel se zavazuje, že pokud v souvislosti s realizací této smlouvy při plnění svých povinností přijdou jeho pověřeni zaměstnanci do styku s osobními nebo citlivými údaji ve smyslu nařízení Evropského parlamentu a Rady EU 2016/679 („GDPR“) a zákona č. 110/2019 Sb., o zpracování osobních údajů, učiní veškerá opatření, aby nedošlo k neoprávněnému nebo nahodilému přístupu k těmto údajům, k jejich změně, zničení či ztrátě, neoprávněným přenosům, k jejich jinému neoprávněnému zpracování, jakož aby i jinak neporušil tento zákon. Zhotovitel nese plnou odpovědnost a právní důsledky za případné porušení zákona z jeho strany.

4. Zhotovitel se zavazuje uhradit objednateli či třetí straně, kterou porušením povinnosti mlčenlivosti nebo jiné své povinnosti v tomto článku uvedené poškodí, veškeré škody tímto porušením způsobené. Povinnosti zhotovitele vyplývající z ustanovení příslušných právních předpisů o ochraně utajovaných informací nejsou ustanoveními tohoto článku dotčeny.

#### **Čl. XV Licenční ujednání**

1. Vzhledem k tomu, že součástí plnění zhotovitele dle této smlouvy je i plnění, které může naplňovat znaky autorského díla ve smyslu zákona č. 121/2000 Sb., o právu autorském, o právech souvisejících s právem autorským a o změně některých zákonů, ve znění pozdějších předpisů, či předmětu chráněného průmyslovým vlastnictvím (dále jen „předmět ochrany“), je k těmto součástem plnění poskytována licence za podmínek sjednaných v této smlouvě.
2. Zhotovitel prohlašuje, že je oprávněn vykonávat svým jménem a na svůj účet majetková práva k předmětu ochrany a že je oprávněn k jeho užití udělit objednateli licenci.
3. Zhotovitel poskytuje objednateli nevýhradní oprávnění ke všem v úvahu přicházejícím způsobům užití předmětu ochrany a bez jakéhokoli omezení, to i v případě, pověřil-li zhotovitel provedením díla jinou osobu (poddodavatele), a to zejména pokud jde o územní, časový nebo množstevní rozsah užití.
4. Odměna za poskytnutí této licence je zahrnuta v ceně díla dle této smlouvy.
5. Objednatel je oprávněn práva tvořící součást licence zcela nebo zčásti jako podlicenci poskytnout třetí osobě.
6. Objednatel je oprávněn předmět ochrany upravit či jinak měnit, a to bez souhlasu zhotovitele.

#### **Čl. XVI Doručování a způsob komunikace, kontaktní osoby**

1. Veškeré písemnosti, tj. jakékoliv dokumenty (pokyny, oznámení žádosti, záznamy, korespondence aj.) vzniklé na základě této smlouvy mezi stranami, nebo v souvislosti s ní, budou vyhotoveny v písemné formě v českém jazyce a doručeny osobně, doporučenou poštou nebo v elektronické podobě prostřednictvím datové schránky či elektronickou poštou k rukám a na doručovací adresy oprávněných osob dle této smlouvy.
2. Písemnosti správně adresované se považují za doručené:  
dnem fyzického předání písemnosti, je-li doručována osobně; nebo dnem doručení potvrzeným na doručence, je-li písemnost zasílána doporučenou poštou; nebo dnem, o němž tak stanoví zákon č. 300/2008 Sb., o elektronických úkonech a autorizované konverzi dokumentů, ve znění pozdějších předpisů (dále jen „ZDS“), je-li písemnost zasílána prostřednictvím datové zprávy do datové schránky ve smyslu ZDS; nebo dnem doručení do elektronické pošty, je-li písemnost zasílána elektronickou poštou.
3. Kontaktními osobami určenými pro poskytování součinnosti v běžném rozsahu, jsou:

**Za objednatele:**

Jméno/funkce: Ing. Petr Velkoborský, odborný rada Pobočky Plzeň

Tel.: + 420 606 646 926

E-mail: [p.velkoborsky@spucr.cz](mailto:p.velkoborsky@spucr.cz)

Jméno/funkce: Naděžda Malinová, rada Pobočky Plzeň

Tel.: + 420 724 740 078

E-mail: [n.malinova@spucr.cz](mailto:n.malinova@spucr.cz)

**Za zhotovitele:**

Jméno/funkce: - - -, na základě pověření

Tel.: +420 - - -

E-mail: - - -

**Čl. XVII Zvláštní ujednání**

1. Zhotovitel podpisem této Smlouvy bere na vědomí, že realizace díla, lhůty pro zahájení a dokončení díla, jsou závislé na výši finančních prostředků přidělených objednateli ze státního rozpočtu na investice pro příslušný kalendářní rok, nebo přiznání dotace z PRV 2014-2020; tímto však není dotčeno ustanovení § 222 odst. 1 ZZVZ. Zhotovitel souhlasí s tím, že v případě nedostatku finančních prostředků na účtu objednatele, dojde k zaplacení faktury po obdržení potřebných finančních prostředků a že časová prodleva z těchto důvodů nebude započítána do doby splatnosti uvedené na faktuře a nelze z těchto důvodů vůči objednateli uplatňovat žádné sankce. Objednatel se zavazuje, že v případě, že tato skutečnost nastane, oznámí ji neprodleně, a to písemně, zhotoviteli nejpozději do 5 pracovních dní před původní lhůtou pro splatnost faktury, popř. do 3 pracovních dnů od okamžiku, kdy se objednatel dověděl o vzniku této skutečnosti, nastane-li ve lhůtě kratší než 5 pracovních dní před původní lhůtou splatnosti faktury.
2. Pověří-li zhotovitel provedením části díla jinou osobu (poddodavatele), má zhotovitel odpovědnost, jako by dílo prováděl sám.
3. Plnění poddodávkou nad rámec uvedený v nabídce zhotovitele na veřejnou zakázku, která je předmětem této smlouvy, musí být předem s objednatelem projednáno, odsouhlaseno. Zhotovitel je povinen ve všech poddodavatelských smlouvách zajistit závazek poddodavatelů poskytnout subjektům provádějícím audit a kontrolu, nezbytné informace týkající se poddodavatelských činností. V případě porušení tohoto ustanovení není objednatel povinen uhradit práce provedené poddodavatelem.
4. Každá změna poddodavatele musí být předem s objednatelem projednána a odsouhlasena.



5. Ke změně poddodavatelů či dalších osob, jejichž prostřednictvím zhotovitel prokazoval jakoukoliv část kvalifikace v zadávacím řízení vedoucí k uzavření této smlouvy, je zhotovitel oprávněn po písemném odsouhlasení ze strany objednatele a za předpokladu, že každý náhradní poddodavatel či osoba bude splňovat požadovanou část kvalifikace jako poddodavatel či osoba předchozí, a to ve stejném nebo větším rozsahu. Nový poddodavatel musí splňovat kvalifikaci minimálně v rozsahu, v jakém byla prokázána v zadávacím řízení.
6. Zhotovitel musí v rámci projednání změny poddodavatele vždy doložit objednateli ke každému novému poddodavateli informace umožňující ověření splnění podmínek dle § 4b zákona o střetu zájmů. Pokud by se jakýkoliv poddodavatel v průběhu plnění smlouvy stal obchodní společností, ve které veřejný funkcionář uvedený v § 2 odst. 1 písm. c) nebo jím ovládaná osoba vlastní podíl představující alespoň 25 % účasti společníka v obchodní společnosti, je zhotovitel povinen nahradit takového poddodavatele **do 5 pracovních dnů od vzniku této skutečnosti**.
7. V případě, že objednatel převede řádně zhotovené a převzaté dílo na další subjekt, je zhotovitel povinen ve vztahu k tomuto dalšímu subjektu plnit veškeré závazky, které pro něj z této smlouvy vyplývají, zejména závazky týkající se záruční doby, záruky na jakost a uplatnění a odstranění vad díla. Zhotovitel tímto souhlasí s přechodem uvedených práv objednatele na nového vlastníka stavby.
8. S výjimkou předchozího je možnost postoupení pohledávek, práv či povinností z této smlouvy na třetí stranu vyloučena, pokud se smluvní strany písemně nedohodnou jinak.
9. Stane-li se některé ustanovení této smlouvy neplatné či neúčinné, nedotýká se to ostatních ustanovení této smlouvy, která zůstávají platná a účinná. Smluvní strany se v tomto případě zavazují dohodou nahradit ustanovení neplatné/neúčinné novým ustanovením platným/účinným, které nejlépe odpovídá původně zamýšlenému ekonomickému účelu ustanovení neplatného/neúčinného. Do té doby platí odpovídající úprava obecně závazných právních předpisů České republiky.
10. Vyskytnou-li se události, které jedné nebo oběma smluvním stranám částečně nebo úplně znemožní plnění jejich povinností podle této smlouvy, jsou povinny se o tomto bez zbytečného odkladu informovat a společně podniknout kroky k jejich překonání. Nesplnění této povinnosti zakládá právo na náhradu škody pro stranu, která se porušení této smlouvy v tomto bodě nedopustila.
11. Objednatel je oprávněn v průběhu stavby požadovat po zhotoviteli umožnění kontroly konstrukčních vrstev třetími osobami. V případě zjištěných nedostatků je zhotovitel povinen zajistit nápravu zjištěného stavu.
12. V případě, že se poddodavatel bude podílet na provedení díla, tak nebude plněna poddodavatelem následující část díla týkající se níže uvedených položek v soupisu prací:

Číslo položky                      Název položky

171103201    *Uložení sypaniny z horniny třídy těžitelnosti I a II skupiny 1 až 4 do hrází nádrží se zhutněním 100% PS C s příměsí jílu do 20%*

312311911    *Výplňová zeď z betonu prostého tř. C 16/20*

321321115 Konstrukce vodních staveb ze ŽB mrazuvzdorného tř. C25/30

321321116 Konstrukce vodních staveb ze ŽB mrazuvzdorného tř. C30/37

### **Čl. XVIII Nepodstatné změny závazku**

1. Objednatel si vyhrazuje právo kdykoliv v průběhu plnění předmětu smlouvy bez uvedení důvodu snížit nebo zvýšit druh a rozsah jednotlivých prací či dodávek. Avšak vždy pouze v souladu se ZZVZ.
2. V případě, že objednatel bude požadovat práce, dodávky nad rámec rozsahu díla, případně omezení rozsahu díla, nebo při realizaci díla budou zjištěny skutečnosti, které nebyly v době podpisu této smlouvy známy nebo při realizaci díla budou zjištěny skutečnosti odlišné od skutečností uvedené v příslušné projektové dokumentaci předané objednatelem a smluvní strany tyto skutečnosti nemohly předvídat, jsou smluvní strany povinny řešit otázku výše ceny a případnou změnu doby plnění (nepodstatné změny závazku ze smlouvy dle ZZVZ).
3. O jakýchkoli nepodstatných změnách závazku ze smlouvy musí být předem mezi objednatelem a zhotovitelem uzavřen dodatek k této smlouvě s ujednáním o ceně a vlivu na lhůtu pro předání díla dle této smlouvy. Písemný dodatek ke smlouvě bude uzavřen v souladu s obecně závaznými právními předpisy.
4. Objednatel bude zhotovitelem vždy předem informován o navrhované nepodstatné změně závazku ze smlouvy (méněpráce, vícepráce). Zhotovitel není oprávněn začít s realizací nepodstatných změn závazku ze smlouvy předtím, než je objednatel písemně odsouhlasí včetně jejich ceny.
5. Pokud zhotovitel provede nepodstatné změny závazku ze smlouvy bez písemného souhlasu objednatele a dodatku ke smlouvě o dílo uzavřeného s objednatelem, má objednatel právo odmítnout jejich úhradu.
6. V případě nepodstatných změn díla (vícepráce, méněpráce) se k ocenění těchto prací užije cen uvedených v nabídkovém rozpočtu, který je součástí této smlouvy jako její příloha č. 2.
7. Pokud v rámci víceprací vzniknou nové položky, které nejsou uvedeny v nabídkovém rozpočtu, stanoví se jejich tzv. odvozená cena. Tato cena bude stanovena dle následujícího vzorce:  $[(\text{aktuální ceníková cena URS nové položky}) \times (\text{celková nabídková cena díla dle SoD}) / (\text{celková předpokládaná cena díla dle ceníku URS})]$ .
8. Pokud v rámci víceprací vzniknou nové položky, které nebudou uvedené v cenové soustavě URS, bude cena takové položky posouzena objednatelem individuálně dle cen v místě a čase obvyklých, a to s přihlédnutím na úpravu této ceny koeficientem získaným ze vztahu:  $[(\text{celková nabídková cena díla dle SoD}) / (\text{celková předpokládaná cena díla dle ceníku URS})]$ .
9. Bez ohledu na předchozí ustanovení budou nepodstatné změny závazku ze smlouvy (vícepráce, méněpráce) vždy řešeny v souladu se ZZVZ (§ 222).
10. Součástí veškerých případných nepodstatných změn závazku ze smlouvy bude položkový nabídkový rozpočet, a to i v elektronické podobě ve formátu unixml (specifikace na [www.unixml.cz](http://www.unixml.cz)) pro každou stavbu (stavební objekt) zvlášť.
11. Objednatel si vyhrazuje změnu zhotovitele v průběhu plnění veřejné zakázky, Objednatel však vyhrazenou změnu nemusí využít a může se rozhodnout provést nové

zadávací řízení. Podmínky pro tuto změnu a způsob určení nového Zhotovitele je jednoznačně vymezen v Zadávací dokumentaci.

### **Čl. XIX Závěrečná ustanovení**

1. Práva a povinnosti smluvních stran touto smlouvou výslovně neupravené se řídí občanským zákoníkem.
2. V případě změny podmínek poskytování dotací z programu PRV, které by měly vliv na některá ustanovení této smlouvy, je objednatel oprávněn požadovat po zhotoviteli uzavření dodatku k této smlouvě.
3. Ukončením účinnosti této smlouvy nejsou dotčena ustanovení smlouvy týkající se převodu vlastnického práva, nároků z odpovědnosti za vady a ze záruky za jakost, nároků z odpovědnosti za škodu a nároků ze smluvních pokut, ustanovení o povinnosti mlčenlivosti a ochraně informací, ani další ustanovení a nároky, z jejichž povahy vyplývá, že mají trvat i po zániku této smlouvy.
4. Smluvní strany berou na vědomí, že tato smlouva, včetně jejích případných změn a dodatků, bude uveřejněna podle zákona č. 340/2015 Sb., o zvláštních podmínkách účinnosti některých smluv, uveřejňování těchto smluv a o registru smluv (zákon o registru smluv) v registru smluv, vyjma údajů, které požívají ochrany dle zvláštních zákonů, zejména osobní a citlivé údaje a obchodní tajemství. Smluvní strany se dále dohodly, že tuto smlouvu zašle správci registru smluv k uveřejnění prostřednictvím registru smluv objednatel.
5. Smluvní strany berou na vědomí a souhlasí s tím, že tato smlouva, včetně jejích případných změn, bude zveřejněna na základě zákona č. 106/1999 Sb., o svobodném přístupu k informacím, ve znění pozdějších předpisů, vyjma informací uvedených v § 7 – § 11 zákona. Veškeré údaje, které požívají ochrany dle zvláštních zákonů, zejména osobní a citlivé údaje, obchodní tajemství, aj. budou anonymizovány.
6. Smlouva nabývá platnosti dnem podpisu smluvních stran a účinnosti dnem zaregistrování Žádosti o dotaci z Programu rozvoje venkova 2014-2020 poté, co smlouva byla uveřejněna v registru smluv.
7. V případě, že objednatel z důvodu nesplnění podmínek pro udělení dotace z Programu rozvoje venkova 2014-2020 nebo z důvodu nepředvídané události nezaregistruje Žádost o dotaci z Programu rozvoje venkova 2014-2020, avšak objednateli se podaří zajistit jiný zdroj financování (finanční prostředky na úhradu díla), a to ve lhůtě do 2 let ode dne uzavření této smlouvy, tak tato smlouva nabývá platnosti dnem podpisu smluvních stran a plnění smlouvy bude zahájeno dnem, kdy bude zhotoviteli doručeno písemné prohlášení objednatele o zajištění jiného zdroje financování poté, co byla tato smlouva uveřejněna v registru smluv. Písemné prohlášení objednatele dle předchozí věty bude obsahovat výzvu k zahájení plnění. V případě změny financování díla smluvní strany uzavřou dodatek této smlouvy, kterým se mění práva a povinnosti, které vyplývaly z financování ze zdrojů PRV. Pokud nebude uvedené písemné prohlášení objednatele doručeno dodavateli ve lhůtě dvou let ode dne uzavření předmětné smlouvy o dílo, platnost předmětné smlouvy o dílo zanikne.
8. Nedílnou součástí smlouvy tvoří tyto přílohy:

- a. Přílohou č. 1 této smlouvy je specifikace díla a závazný harmonogram postupu prací.
  - b. Přílohou č. 2 této smlouvy je položkový nabídkový rozpočet zhotovitele včetně závazných jednotkových cen (oceněný soupis stavebních prací, dodávek a služeb s výkazem výměr),
  - c. Přílohou č. 3 této smlouvy je doporučení na emisní limity a prašnost.
9. Zhotovitel je povinen poskytovat plnění dle této Smlouvy a Dílo musí mít vlastnosti v souladu s požadavky uvedenými zejména v této Smlouvě a v Zadávací dokumentaci.
10. Zhotovitel ke dni podpisu této smlouvy prohlašuje, že není v úpadku dle platného a účinného insolvenčního zákona ani v likvidaci, a zavazuje se udržovat toto prohlášení v pravdivosti a objednatele bezodkladně informovat o všech skutečnostech, které mohou mít dopad na pravdivost, úplnost nebo přesnost předmětného prohlášení a o změnách v jeho kvalifikaci, kterou prokázal v rámci své nabídky na plnění veřejné zakázky.
11. V případě jakéhokoliv rozporu mezi zněním přílohy a vlastní smlouvy má přednost znění smlouvy.
12. Smluvní strany po jejím přečtení prohlašují, že tato smlouva byla sepsána na základě pravdivých údajů, nebyla ujednána v tísní ani za jinak jednostranně nevýhodných podmínek.
13. Zhotovitel prohlašuje, že on sám ani jeho případný poddodavatel, prostřednictvím něhož prokazoval kvalifikaci v zadávacím řízení, nebo poddodavatel, jehož prostřednictvím plní předmět této smlouvy, nejsou obchodní společnostmi, ve které veřejný funkcionář uvedený v § 2 odst. 1 písm. c) zákona o střetu zájmů nebo jím ovládaná osoba vlastní podíl představující alespoň 25 % účasti společníka v obchodní společnosti.
14. Objednatel a zhotovitel se zavazují předcházet jakémukoliv střetu zájmů při plnění smlouvy a navazování obchodních vztahů, a to v jakémkoliv formě. Objednatel a zhotovitel se dále zavazují v maximální možné míře předcházet i vzniku důvodného podezření, které má potenciál, aby dalo vzniknout negativnímu obrazu dotčených v mínění široké veřejnosti. Zhotovitel podáním nabídky do zadávacího řízení na realizaci stavby uvedené v čl. I odst. 2 smlouvy vyjádřil svůj souhlas se zásadami a pravidly, která jsou uvedena v Kodexu dodavatele veřejné zakázky (Příloha č. 1 Zadávací dokumentace).

V Plzni dne 08.10.2024

V Praze dne 09.10.2024

.....

.....

**Objednatel**

**zhotovitel**

Ing. Jiří Papež

- - -

ředitel Krajského pozemkového úřadu  
pro Plzeňský kraj  
Státní pozemkový úřad

na základě pověření  
Metrostav DIZ s.r.o.

*Za administraci v souladu s MP: Mgr. Petr Brož*

## Příloha č. 1 ke SOD

### **Specifikace díla a závazný harmonogram postupu prací**

Podrobnou definici předmětu veřejné zakázky a technické podmínky stanovuje projektová dokumentace vypracovaná projekční společností „**Ing. Milan Jícha, Opavská 1501/50, 312 00 Plzeň, IČO: 44648146**“ pod zakázkovým číslem **342/2020**, dále soupis dodávek, služeb a stavebních prací a technické specifikace (podmínky).

#### Součástí realizace stavebních prací dále je:

- geodetické vytyčení před zahájením realizace stavebních prací
- geodetické zaměření skutečného provedení díla včetně ověřených geometrických plánů pro zapsání díla do katastru nemovitostí
- vypracování projektové dokumentace skutečného provedení díla ve čtyřech vyhotoveních v grafické (tištěné) a v jednom digitálním vyhotovení na CD

#### Podrobný popis předmětu veřejné zakázky:

Předmětem veřejné zakázky je stavba vodohospodářských opatření v k. ú. Chrást u Plzně. Realizace zahrnuje rekonstrukci dvou rybníků, výstavbu 3 nových tůní, vybudování přístupové komunikace a výsadbu. Jedná se o realizaci společných zařízení v rámci schváleného plánu komplexní pozemkové úpravy v katastrálním území Chrást u Plzně.

Realizací opatření dojde ke zvýšení retenční schopnosti území, zlepšení kvality vody s dočištěním, stabilizací erozních rýh a nádrží, posílení ochrany území před velkými vodami, vybudování krajinnotvorného prvku, posílení rekreační funkce předmětné lokality.

Výstavba bude provedena na pozemcích ve vlastnictví obce Chrást č. parcelní 2035, 2630, 2573 v k. ú. Chrást u Plzně.

Rybníky R1, R2 a tůně T1, T2 a T3 budou vybudovány jako průtočné na bezejmenném vodním toku č. h. p. 1-11-01-0050-0-00 v k. ú. Chrást u Plzně ve správě Lesů České republiky.

Předmět veřejné zakázky je dle projektové dokumentace členěn na 7 stavebních objektů:

SO-1 Rybník R1

SO-2 Rybník R2

SO-3 Tůně T1, T2, T3

SO-4 Kácení

SO-5 Výsadba

SO-106 Přístupová komunikace

SO-7 VON

Stavební objekty budou tvořit jeden funkční celek a je žádoucí, aby výstavba byla provedena v jednom časovém rámci.

**V rámci stavby je nutné nejdříve vybudovat tůň T1, T2, T3 a teprve pak rybníky R1 a R2.**

### **SO-1 rybník R1**

V rámci rekonstrukce bude proveden průtočný rybník s provozním objemem 955 m<sup>3</sup>, s retenčním objemem 455 m<sup>3</sup>, s maximálním objemem 1410 m<sup>3</sup>, o ploše hladiny 835 m<sup>2</sup>, ploše zátopy při H<sub>max</sub> 970 m<sup>2</sup>, průměrné hloubce 1,14 m, délce hráze 15,5 m, výšce hráze 0,0 – 2,9 m, šířce hráze v koruně 4,00 m. Návodní i vzdušný svah hráze bude proveden 1:2,5. Hráz bude provedena s obkladem návodního líce rovinaninou tl. 300mm do štěrkopískového lože tl. 100mm s opřením do kamenné patky, vzdušný líc a koruna budou ohumusovány v tl. 200mm s osetím.

### **SO-2 rybník R2**

V rámci rekonstrukce bude proveden průtočný rybník s provozním objemem 905 m<sup>3</sup>, s retenčním objemem 425 m<sup>3</sup>, s maximálním objemem 1330 m<sup>3</sup>, o ploše hladiny 795 m<sup>2</sup>, ploše zátopy při H<sub>max</sub> 970 m<sup>2</sup>, průměrné hloubce 1,14 m, délce hráze 19,0 m, výšce hráze 0,0 – 2,8 m, šířce hráze v koruně 4,00 m. Návodní i vzdušný svah hráze bude proveden 1:2,5. Hráz bude provedena s obkladem návodního líce rovinaninou tl. 300 mm do štěrkopískového lože tl. 100 mm s opřením do kamenné patky, vzdušný líc a koruna budou ohumusovány v tl. 200 mm s osetím.

Součástí výstavby R1 a R2 bude mj. provedeno sejmutí ornice, odstranění sedimentů s předepsanou likvidací, bourání stávajících poškozených konstrukcí v prostoru rybníka, odtěžení stávajících hrází, vymodelování zátopy, zřízení sdruženého objektu požeráku s kašnovým přelivem, dosypání nových hrází včetně provedení těsnících zámků vhodnou zemínou. Vhodnost zeminy bude schválena při stavbě geologickým dozorem.

Převedení sanačního průtoku  $Q_{355d}=0,4$  l/s bude zajištěno po celou dobu stavby.

### **SO-3 tůň T1, T2, T3**

#### **Tůň T1**

V rámci nové výstavby bude provedena průtočná tůň T1 s provozním objemem 220 m<sup>3</sup>, s retenčním objemem 350 m<sup>3</sup>, s maximálním objemem 570 m<sup>3</sup>, o ploše hladiny 400 m<sup>2</sup>, ploše zátopy při H<sub>max</sub> 650 m<sup>2</sup>, průměrné hloubce 0,55 m, délce hráze 20,0 m, výšce hráze 0,0 – 1,3 m, šířce v koruně 3,00 m.

#### **Tůň T2**

V rámci nové výstavby bude provedena průtočná tůň T2 s provozním objemem 60 m<sup>3</sup>, s retenčním objemem 185 m<sup>3</sup>, s maximálním objemem 245 m<sup>3</sup>, o ploše hladiny 140 m<sup>2</sup>, ploše zátopy při H<sub>max</sub> 220 m<sup>2</sup>, průměrné hloubce 0,43 m, délce hráze 8,0 m, výšce hráze 0,0 – 1,2 m, šířce v koruně 3,00 m.

### **Tůň T3**

V rámci nové výstavby bude provedena průtočná tůň T3 s provozním objemem 110 m<sup>3</sup>, s retenčním objemem 205 m<sup>3</sup>, s maximálním objemem 315 m<sup>3</sup>, o ploše hladiny 190 m<sup>2</sup>, ploše zátopy při H<sub>max</sub> 285 m<sup>2</sup>, průměrné hloubce 0,58 m, délce hráze 10,8 m, výšce hráze 0,0 – 1,2 m, šířce v koruně 3,00 m.

Součástí výstavby tůní T1, T2 a T3 bude mj. provedeno sejmutí ornice, vymodelování tůní, dosypání nových hrází včetně provedení těsnících zámek vhodnou zeminou, obložení návodního líce rovnaninou z lomového kamene tl. 300 mm do štěrkopískového lože s opřením do kamenné patky, obložení vzdušného líce a koruny hráze kamennou rovnaninou tl. 300 mm do geotextilie s opřením do kamenné patky, zřízení betonových prahů v délce hrází. Vhodnost zeminy do hrází bude schválena při stavbě geologickým dozorem.

### **SO-4 kácení**

Kácení stromů a keřů, ořez stromů a seštěpkování keřů bylo provedeno v předstihu v mimovegetační době Obcí Chrást. Zhotovitel zajistí likvidaci a odvoz zbývající dřevní hmoty a odstranění a odvoz pařezů včetně zásypů jam po pařezech. Vhodné dřevo bude předáno vlastníkovi Obci Chrást.

### **SO-5 Výsadba**

Ve vhodné době bude provedena náhradní stromová výsadba v počtu 32 ks stromů na pozemky určené obcí Chrást.

Pro výsadbu bude použito 3 – 5letých odrostků stromů:

dub letní (*Quercus robur*) 12 ks, jasan ztepilý (*Fraxinus excelsior*) 12 ks, jeřáb ptačí 8 ks.

Součástí dále bude zhotovení ochranných obalů z rákosové nebo kokosové rohože, osazení upevňovacích kůlů v počtu 3 ks na jeden strom, mulčování, ochrana proti okusu zvěří z pletiva na výšku 1,5 m, zálivka.

### **SO-106 Přístupová komunikace**

Bude vybudována doplňková polní cesta jednopruhá v kategorii P3,0/30 jako obslužná komunikace pro přístup k nově budovaným tůním a rybníkům, pro zajištění údržby a TBD v délce 530,0 m v šířce 3,00 m s výhybnami a se štěrkovým povrchem.

Zpevněna bude na zhutněnou pláň štěrkem fr.32/63 v tl. 200 mm a s vrstvou ze štěrkodrti fr.0-63 v tl. 200 mm se zakalením se zhutněním pláň Edef,2=30 MPa.

Sanační vrstva bude zřízena v rozsahu 25 % plochy ze štěrku fr.0-125, tl. 300 mm s položením geotextilie 400 g/m<sup>2</sup>.

Budou zřízeny 2 výhybny šířky 2,5 m, délky 20,0 m s náběhy.

### **SO-7 VON**

Jedná se o vedlejší a ostatní náklady.

Odpady ze stavby budou likvidovány zákonným způsobem, vhodné skládky budou určeny zhotovitelem.

Na lokalitě se nachází části poškozených betonových konstrukcí původních rybníků, které budou také odstraněny v souladu se zákonem.

Přístup na lokalitu je řešen po přilehlých komunikacích a pozemcích.

Po dobu výstavby bude případné znečištění vodního toku eliminováno použitým způsobem ochrany staveniště proti zalití (hrázkování).

Dojde zde ke křížení s nadzemním vedením VN 22kV a VVN 110kV v majetku ČEZ Distribuce, a.s.. Je nutno splnit podmínky správců sítí. Před zahájením stavebních prací je nutno dodavatelem stavby ověřit stav inženýrských sítí, sítě vytýčit a práce provádět tak, aby nedošlo k narušení a zásahu do těchto sítí. Polohu inženýrských sítí je nutno ověřit kopanými sondami. Vytýčení průběhu inženýrských sítí zajišťuje přímý zhotovitel stavebních prací.

Je nutné dodržet předepsané parametry objektů (rozměry, spády, výšky) uvedených v projektu pro správnou funkci všech objektů!

Dílo musí být provedeno v souladu se dvěma stavebními povoleními (dále SP):

Jednak se jedná o SP pro vodní dílo, vydané Magistrátem města Plzně, odborem stavebně správním (dále MMP) dne 07.03.2024, spis. zn. SZ MMP/032790/24/SOR, č.j. MMP/106633/24 s nabytím právní moci dne 06.04.2024.

Dále se jedná o stavební povolení pro stavbu přístupové komunikace vydané MMP, odborem stavebně správním dne 21.01.2022 spis. zn. SZ MMP/314774/21/BEZ, č. j. MMP/025218/22 s nabytím právní moci dne 23.02.2022 a Rozhodnutí o prodloužení platnosti stavebního povolení ze dne 15.03.2024, spis. zn. SZ MMP/030489/24/BEZ, č. j. MMP/131844/24 s nabytím právní moci dne 18.04.2024.

Musí být splněny podmínky rozhodnutí (výjimka) Krajského úřadu Plzeňského kraje, odboru životního prostředí (dále KÚPK OŽP) č. j. PK-ŽP/2282/21 ze dne 10.05.2021 s nabytím právní moci dne 26.05.2021 ze zákazů stanovených k ochraně zvláště chráněných druhů živočichů. Výjimka dle rozhodnutí KÚ se týká ropuchy obecné, skokana štíhlého, ťuhýka obecného a slavíka obecného.

Držitel výjimky KÚPK OŽP, resp. Zhotovitel, zajistí po celou dobu realizace záměru průběžný biologický dozor stavby a zajištění vhodných míst k rozmnožování obojživelníků, provádění monitoringu a záchranného transferu. Biologický dozor bude provádět fyzická nebo právnická osoba s prokazatelnými zkušenostmi s realizací všech typů opatření uvedených v podmínkách rozhodnutí. Na základě výjimky KÚ OŽP byl v letošním roce (únor–duben 2024) v dané lokalitě proveden biologický dozor a byla vyhotovena průběžná zpráva z této činnosti. Dle této průběžné zprávy z činnosti biologického dozoru a konzultace se zástupcem KÚPK OŽP je doporučeno od dočasných migračních zábran ustoupit.

Dále budou muset být na vhodném místě u tůní vybudována 2 zimoviště pro obojživelníky a plazy. Vše bude vybudováno dle skutečně zjištěného stavu na lokalitě v souladu s výjimkou.



Stavby se musí účastnit geologický dozor, který posoudí vhodnost zeminy do hrází a převezme základové spáry hrází a jejich objektů.

Vzhledem k charakteru odkopávek a přístupu mechanizace je nutné uvažovat částečně s výkopy pod tekoucí vodou s nutným čerpáním.

Po dokončení stavby bude provedena výsadba, osetí ploch dotčených stavbou a obnova poškozených krytů s úpravou do původního stavu.

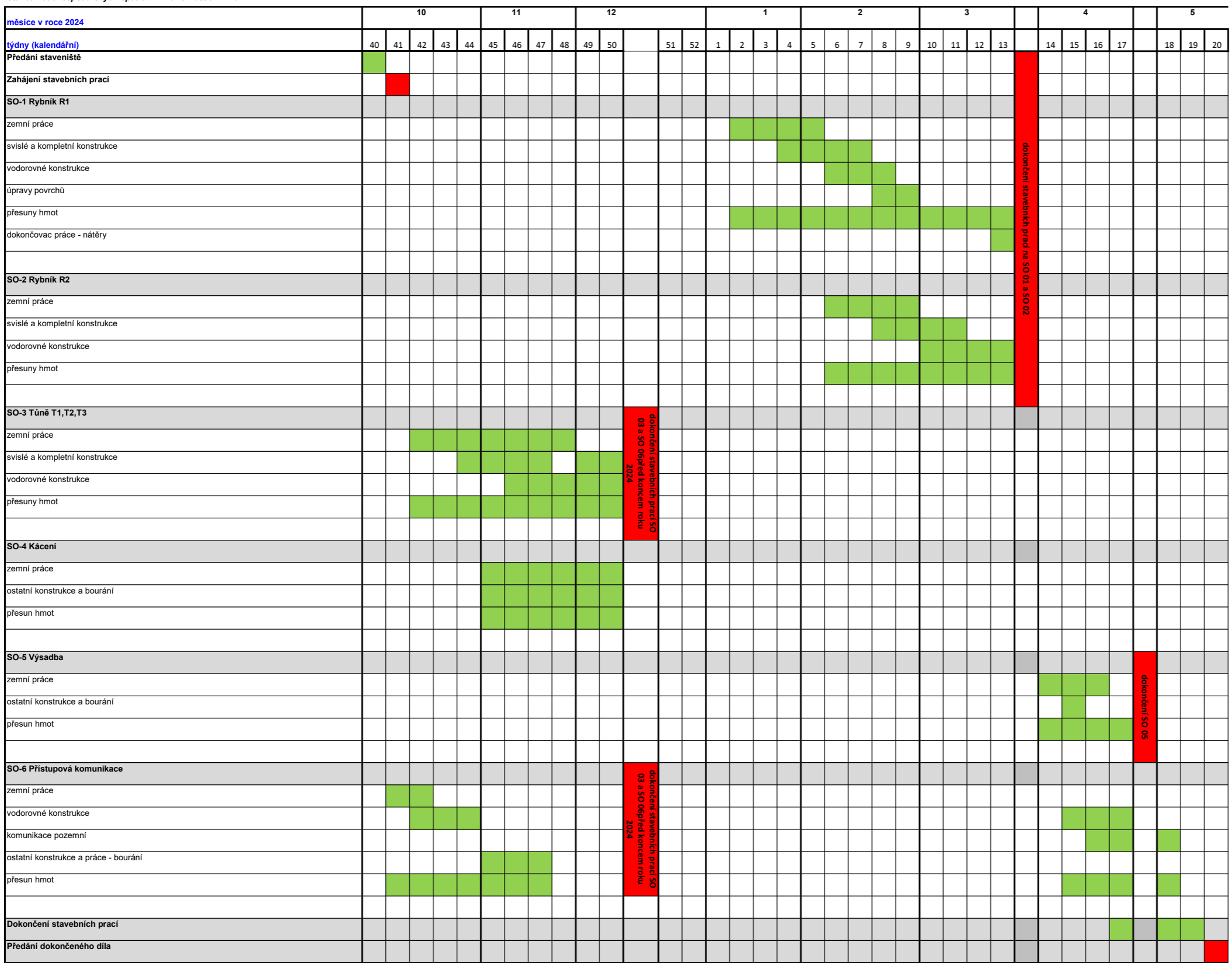
Veškeré odpady ze stavby budou likvidovány zákonným způsobem.

Dokončenou stavbu investor převezme od zhotovitele až po obdržení platného kolaudačního souhlasu nebo rozhodnutí.

Podrobnější údaje o stavbě jsou uvedeny v projektové dokumentaci.

# HARMONOGRAM STAVEBNÍCH PRACÍ

Stavba vodohospodářských opatření v k.ú. Chrást u Plzně



Uzlové body:  
 Předpokládaný termín předání a převzetí staveniště: do 15 dnů od nabytí účinnosti smlouvy  
 Předpokládaný termín zahájení stavebních prací: do 20 dnů od nabytí účinnosti smlouvy (1.10. 2024)  
 Předpokládaný termín dokončení stavebních prací SO 03 (Tůňe) a So 06 (Komunikace): 13.12.2024  
 Předpokládaný termín dokončení stavebních prací SO 01 a SO 02 (rybníky): 29.3. 2025  
 Předpokládaný termín dokončení výsadby zeleně: 26.4. 2025  
 Předpokládaný termín předání a převzetí dokončeného díla: 16.5. 2025

## REKAPITULACE STAVBY

Kód: vochraaaa

### Stavba: Vodohospodářská opatření v k.ú.Chrást u Plzně

Místo: Chrást

Zadavatel:

KPÚ pro Plzeňský kraj,pobočka Plzeň

Uchazeč:

Projektant:

Ing.Milan Jícha

Poznámka:

Soupis prací je sestaven s využitím Cenové soustavy ÚRS. Položky, které pochází z této cenové soustavy, jsou ve sloupci 'Cenová soustava' označeny popisem 'CS ÚRS' a úrovní příslušného kalendářního pololetí. Veškeré další informace vymezující popis a podmínky použití těchto položek z Cenové soustavy, které nejsou uvedeny přímo v soupisu prací, jsou neomezeně dále k dispozici na webu [www.podminky.urs.cz](http://www.podminky.urs.cz).

Datum: 11.02.2024

IČ: 70889953

DIČ: CZ70889953

IČ:

DIČ:

IČ: 44648146

DIČ: XXXXXXXXXX

Cena bez DPH

10 259 231,85

	Sazba daně	Základ daně	Výše daně
DPH základní	21,00%	10 259 231,85	2 154 438,69

**Cena s DPH**

**v CZK**

**12 413 670,54**

## REKAPITULACE OBJEKTŮ

Kód	Popis	Cena bez DPH [CZK]	DPH [CZK]	Cena s DPH [CZK]
vochraaaa	Vodohospodářská opatření v k.ú.Chrást u Plzně	10 259 231,85	2 154 438,69	12 413 670,54
vochraaaa1	SO-1 Rybník R1	3 067 591,51	644 194,22	3 711 785,73
vochraaaa2	SO-2 Rybník R2	3 362 895,34	706 208,02	4 069 103,36
vochraaaa3	SO-3 Tůně T1,T2,T3	1 285 823,46	270 022,93	1 555 846,39
vochraaaa4	SO-4 Kácení	72 920,00	15 313,20	88 233,20
vochraaaa5	SO-5 Výsadba	178 681,76	37 523,17	216 204,93
vochraaaa6	SO-6 Přístupová komunikace	1 566 819,78	329 032,15	1 895 851,93
vochraaaa7	SO-7 VON	724 500,00	152 145,00	876 645,00

# SOUPIS PRACÍ

Objekt:

**vochraaaa1 - SO-1 Rybník R1**

KSO:

Místo:

CZ-CPA:

CZ-CPV:

Poznámka:

CC-CZ:

Datum: 11.02.2024

Typ: Stavební objekt

PČ	Typ	Kód	Popis	MJ	Množství	J. Cena [CZK]	Cena celkem [CZK]	Genová soustava
<b>D HSV</b>			<b>Práce a dodávky HSV</b>					<b>3 063 502,21</b>
<b>D 1</b>			<b>Zemní práce</b>					<b>480 878,27</b>
1	K	122703602	Odstranění nánosů z vypuštěných vodních nádrží nebo rybníků s uložením do hromad na vzdálenost do 20 m ve výkopišti při únosnosti dna přes 40 kPa do 60 kPa  0,5*8,1*6,1+0,5*8,1*3,1+0,5*13,9*3,1+0,5*13,9*1+0,5*8,4*1 0,5*6,3*3,3+0,5*6,3*1+0,5*12,5*8,2+0,5*12,5*7,7+0,5*13*7,7+0,5*13*6,1 0,5*6,5*1+0,5*6,5*3,7+0,5*2,3*3,7+0,5*2,3*6+0,5*4*6+0,5*4*3,3  <i>Součet</i>	m3	317,605	118,00	37 477,39	CS ÚRS 2024 1
2	K	122451102	Odkopávky a prokopávky nezapažené strojně v hornině třídy těžitelnosti II skupiny 5 přes 20 do 50 m3  1,5*0,5*2*5,2+4*0,5*1,5*2+3,9*0,5*1,5*2+4*0,5*1,5*2+2*0,5*1,5+2*0,6*0,5*2	m3	28,350	625,00	17 718,75	CS ÚRS 2024 1
3	K	151101101	Zřízení pažení a rozepření stěn rýh pro podzemní vedení příložené pro jakoukoliv mezerovitost, hloubky do 2 m  1,2*5,2*2+0,9*4*2+0,6*3,9*2+0,4*4*2	m2	27,560	85,00	2 342,60	CS ÚRS 2024 1
4	K	151101111	Odstranění pažení a rozepření stěn rýh pro podzemní vedení s uložením materiálu na vzdálenost do 3 m od kraje výkopu příložené, hloubky do 2 m  27,56	m2	27,560	65,00	1 791,40	CS ÚRS 2024 1
5	K	162253101	Vodorovné přemístění nánosů z vodních nádrží nebo rybníků s vyklopením a hrubým urovnáním skládky při únosnosti dna přes 40 kPa, na vzdálenost přes 20 do 60 m  317,605	m3	317,605	32,00	10 163,36	CS ÚRS 2024 1

PČ	Typ	Kód	Popis	MJ	Množství	J. Cena [CZK]	Cena celkem [CZK]	Cenová soustava
6	K	162351123	Vodorovné přemístění výkopku nebo sypaniny po suchu na obvyklém dopravním prostředku, bez naložení výkopku, avšak se složením bez rozhrnutí z horniny třídy těžitelnosti II skupiny 4 a 5 na vzdálenost přes 50 do 500 m 28,35	m3	28,350	85,00	2 409,75	CS ÚRS 2024 1
7	K	162651121	Vodorovné přemístění výkopku nebo sypaniny po suchu na obvyklém dopravním prostředku, bez naložení výkopku, avšak se složením bez rozhrnutí z horniny třídy těžitelnosti I skupiny 1 až 3 na vzdálenost přes 4 000 do 5 000 m, vč. nákupu <i>Poznámka k položce:</i> <i>násypová zemina</i> 0,5*4,5*5+0,5*4,5*19,8+0,5*2,6*19,8+0,5*2,6*19,8+0,9*39,3+0,5*5*39,3+0,5*5*5	m3	253,400	110,00	27 874,00	
8	K	166151101	Přehození neulehlého výkopku z horniny třídy těžitelnosti I, skupiny 1 až 3 34,2*2 253,4 <i>Součet</i>	m3	321,800	72,00	23 169,60	CS ÚRS 2024 1
9	K	166151111	Přehození neulehlého výkopku strojně z horniny třídy těžitelnosti II, skupiny 4 a 5 28,35	m3	28,350	145,00	4 110,75	CS ÚRS 2024 1
10	K	167151102	Nakládání, skládání a překládání neulehlého výkopku nebo sypaniny strojně nakládání, množství do 100 m3, z horniny třídy těžitelnosti II, skupiny 4 a 5 28,35	m3	28,350	145,00	4 110,75	CS ÚRS 2024 1
11	K	167151111	Nakládání, skládání a překládání neulehlého výkopku nebo sypaniny strojně nakládání, množství přes 100 m3, z horniny třídy těžitelnosti I, skupiny 1 až 3 2,3 55,12 317,605 506,185+253,4 <i>Součet</i>	m3	1 134,610	45,00	51 057,45	CS ÚRS 2024 1
12	K	178153501	Uložení netříděných sypanin do kamenitých hrází nebo kamenitých částí smíšených hrází z hornin třídy těžitelnosti II a III, skupiny 5 až 7, ve vrstvách o tl. do 600 mm 28,35	m3	28,350	148,00	4 195,80	CS ÚRS 2024 1
13	K	171103201	Uložení netříděných sypanin do zemních hrází z hornin třídy těžitelnosti I a II, skupiny 1 až 4 pro jakoukoliv šířku koruny přehradních a jiných vodních nádrží se zhutněním do 100 % PS - koef. C s příměsí jílové hlíny do 20 % objemu <i>Poznámka k položce:</i> <i>násypová zemina</i> 253,4	m3	253,400	107,00	27 113,80	CS ÚRS 2024 1

PČ	Typ	Kód	Popis	MJ	Množství	J. Cena [CZK]	Cena celkem [CZK]	Cenová soustava
14	K	181101122	Úprava pozemku s rozpojením a přehnutím včetně urovňání v zemině tř. 1 a 2, s přemístěním na vzdálenost přes 20 do 40 m <i>400*0,25</i>	m3	100,000	25,00	2 500,00	CS ÚRS 2024 1
15	K	181411122	Založení trávníku na půdě předem připravené plochy do 1000 m2 výsevem včetně utahení lučního na svahu přes 1:5 do 1:2 <i>5,5*5*1,15+6,5*1,15*5,5</i>	m2	72,738	11,00	800,12	CS ÚRS 2024 1
16	K	174151101	Zásyp sypaninou z jakékoliv horniny strojně s uložením výkopku ve vrstvách se zhutněním jam, šachet, rýh nebo kolem objektů v těchto vykopávkách <i>34,2</i>	m3	34,200	145,00	4 959,00	CS ÚRS 2024 1
17	M	00572474	<i>osivo směs travní krajinná-svahová</i> <i>1,05*0,025*72,738</i> <i>1,909*0,02 "Přepočtené koeficientem množství"</i>	kg	0,038	139,00	5,28	CS ÚRS 2024 1
18	K	181951112	Úprava pláňe vyrovnaním výškových rozdílů strojně v hornině třídy těžitelnosti I, skupiny 1 až 3 se zhutněním <i>70</i>	m2	70,000	25,00	1 750,00	CS ÚRS 2024 1
19	K	182151111	Svahování trvalých svahů do projektovaných profilů strojně s potřebným přemístěním výkopku při svahování v zářezech v hornině třídy těžitelnosti I, skupiny 1 až 3 <i>210</i>	m2	210,000	68,00	14 280,00	CS ÚRS 2024 1
20	K	182311123	Rozprostření a urovňání ornice ve svahu sklonu přes 1:5 ručně při souvislé ploše, tl. vrstvy do 200 mm <i>5,5*5*1,15+6,5*1,15*5,5</i>	m2	72,738	158,00	11 492,60	CS ÚRS 2024 1
21	K	184818232	Ochrana kmene bedněním před poškozením stavebním provozem zřízení včetně odstranění výšky bednění do 2 m průměru kmene přes 300 do 500 mm <i>15</i>	kus	15,000	650,00	9 750,00	CS ÚRS 2024 1
22	K	R5	Převedení vody potrubím DN do300+čerpání+pohotovost <i>1</i>	kompl	1,000	2 500,00	2 500,00	
23	K	122251105	Odkopávky a prokopávky nezapažené strojně v hornině třídy těžitelnosti I skupiny 3 přes 500 do 1 000 m3 <i>0,4*5*1,15</i> <i>1*2*(5,2+4+3,9+4)</i> <i>4*1,2*5,2+4*0,9*4+3,9*0,6*4+4*0,4*4</i> <i>0,5*5,5*1,5+0,5*5,5*1</i> <i>0,5*8,5*4,1+0,5*8,5*5,3+0,5*14*5,3+0,5*14*2,2+0,5*8,5*2,2+0,5*8,5*1,5</i>	m3	597,805	134,00	80 105,87	CS ÚRS 2024 1

PČ	Typ	Kód	Popis	MJ	Množství	J. Cena [CZK]	Cena celkem [CZK]	Cenová soustava
			0,5*3,8*10,2+0,5*3,8*10,2+0,5*12,5*10,2+0,5*12,5*5,5+0,5*13*5,5+0,5*13*4,1 0,5*4,5*5+0,5*4,5*19,9+0,5*6,5*19,9+0,5*6,5*10,2+0,5*5*10,2+0,5*5*5 Součet					
24	K	129951123	Bourání konstrukcí v odkopávkách a prokopávkách strojně s přemístěním suti na hromady na vzdálenost do 20 m nebo s naložením na dopravní prostředek z betonu železového nebo předpjatého	m3	24,000	5 800,00	139 200,00	CS ÚRS 2024 1
			9,6*2,5					
	<b>D</b>	<b>3</b>	<b>Svislé a kompletní konstrukce</b>				<b>1 628 364,63</b>	
25	K	3111012141	Vytvoření prostupů nebo suchých kanálků v betonových zdech nosných z monolitického betonu a železobetonu vodorovných, šikmých, obloukových, zalomených	m	0,800	4 500,00	3 600,00	
			0,8					
26	K	312311911	Nadzákladové zdi z betonu prostého výplňové bez zvláštních nároků na vliv prostředí tř. C 16/20	m3	20,000	4 230,00	84 600,00	CS ÚRS 2024 1
			1*20					
27	K	317941121	Osazování ocelových válcovaných nosníků na zdivu I nebo IE nebo U nebo UE nebo L do č. 12 nebo výšky do 120 mm	t	0,098	7 300,00	715,40	CS ÚRS 2024 1
			Poznámka k položce: Drážky U65 pro osazení dluží (3*4+0,55*2)*0,0075					
28	M	13010812	ocel profilová UPN 65 jakost 11 375	t	0,103	34 700,00	3 574,10	CS ÚRS 2024 1
			Poznámka k položce: Hmotnost: 7,09 kg/m 1,05*0,098					
29	M	1301081211	Kotvy 150x40x5,osazení,vč.dodávky	ks	32,522	150,00	4 878,30	
			Poznámka k položce: Hmotnost: 7,09 kg/m,kotvy drážek U65 požeráku 1,01*(3*4*2,5+0,55*4)					
30	K	3192012521	Izolace-dilatační spára tl do 300 mm osazením nerezových plechů chrom-nikl	m2	4,860	3 800,00	18 468,00	
			9*0,3+3,6*0,3+3,6*0,3					
31	K	3212133451	Zdivo nadzákladové z lomového kamene přehrad obkladní s vyspárováním,vč.4ks/m2 kotev DN16,dl.200mm,vrtání,chemické kotvy	m3	22,920	6 800,00	155 856,00	
			42*0,3+6*2*0,3+15*0,8*0,3+13*0,8*0,3					



PČ	Typ	Kód	Popis	MJ	Množství	J. Cena [CZK]	Cena celkem [CZK]	Genová soustava
32	K	321311115	Konstrukce vodních staveb z betonu přehrad, jezů a plavebních komor, spodní stavby vodních elektráren, jader přehrad, odběrných věží a výpustných zařízení, opěrných zdí, šachet, šachtic a ostatních konstrukcí prostého prostředí s mrazovými cykly tř. C 25/30 <i>1,4*0,6*2+0,9*0,6*2</i>	m3	2,760	4 540,00	12 530,40	CS ÚRS 2024 1
33	K	321311116	Konstrukce vodních staveb z betonu přehrad, jezů a plavebních komor, spodní stavby vodních elektráren, jader přehrad, odběrných věží a výpustných zařízení, opěrných zdí, šachet, šachtic a ostatních konstrukcí prostého prostředí s mrazovými cykly tř. C 30/37 <i>7*3,14*0,4*0,4</i>	m3	3,517	4 850,00	17 057,45	CS ÚRS 2024 1
34	K	321321115	Konstrukce vodních staveb z betonu přehrad, jezů a plavebních komor, spodní stavby vodních elektráren, jader přehrad, odběrných věží a výpustných zařízení, opěrných zdí, šachet, šachtic a ostatních konstrukcí železového prostředí s mrazovými cykly tř. C 25/30 <i>4*1,5*1,1+1,5*1,8*1,5+0,95*1,5*4,5</i> <i>4*1,5*0,7+3,9*1,5*0,9+4*1,5*1,1+3,2*1,5*1,5+6*1,5*1,25+4*1,5*0,7+3,9*1,5*0,9</i> <i>Součet</i>	m3	61,043	4 500,00	274 693,50	CS ÚRS 2024 1
35	K	321321116	Konstrukce vodních staveb z betonu přehrad, jezů a plavebních komor, spodní stavby vodních elektráren, jader přehrad, odběrných věží a výpustných zařízení, opěrných zdí, šachet, šachtic a ostatních konstrukcí železového prostředí s mrazovými cykly tř. C 30/37 <i>4*0,5*3,8+3,4*0,8*1,5+0,5*1,5*3,4+0,5*0,5*3,4+5*0,5*2</i> <i>2*0,5*7+2,2*0,5*2+4*2*0,5+3,9*0,5*3,2+4*0,5*3,8+2*0,5*4+4*2*0,5+3,9*0,5*3,2</i> <i>Součet</i>	m3	61,360	5 250,00	322 140,00	CS ÚRS 2024 1
36	K	321351010	Bednění konstrukcí z betonu prostého nebo železového vodních staveb přehrad, jezů a plavebních komor, spodní stavby vodních elektráren, jader přehrad, odběrných věží a výpustných zařízení, opěrných zdí, šachet, šachtic a ostatních konstrukcí zařízení ploch rovinných <i>1,5*3,5+1,8*3,5+1,5*3,5+0,5*3,5+1*3,5+0,55*3,5+1*3,5+0,8*3,5+2*4,8*2+0,6*0,6+20</i> <i>2,6*1,8*2+5,5*3,6*2+2,7*8,1*2+0,6*0,5+0,6*0,5+2,7*8,1*2+5,5*3,6*2+1,7*3,6*2</i> <i>0,95*4,5*2+1,5*4,5*2</i> <i>4*0,7*2+0,7*1,5*2+3,9*0,9*2+4*1,1*2+3,2*1,5*2+3,9*0,9*2+4*1,1*2+1,5+1,8+1,5+1,8</i> <i>1,4*2*2+0,6*1,4*2+0,9*2*2+0,9*0,6*2</i> <i>Součet</i>	m2	348,265	480,00	167 167,20	CS ÚRS 2024 1

PČ	Typ	Kód	Popis	MJ	Množství	J. Cena [CZK]	Cena celkem [CZK]	cenová soustava
37	K	321351020	Bednění konstrukcí z betonu prostého nebo železového vodních staveb přehrad, jezů a plavebních komor, spodní stavby vodních elektráren, jader přehrad, odběrných věží a výpustných zařízení, opěrných zdí, šachet, šachtic a ostatních konstrukcí zřízení ploch válcově zakřivených  7*2*2 6*1,5*2 Součet	m2	46,000	1 330,00	61 180,00	CS ÚRS 2024 1
38	K	321352010	Bednění konstrukcí z betonu prostého nebo železového vodních staveb přehrad, jezů a plavebních komor, spodní stavby vodních elektráren, jader přehrad, odběrných věží a výpustných zařízení, opěrných zdí, šachet, šachtic a ostatních konstrukcí odstranění ploch rovinných  348,265	m2	348,265	140,00	48 757,10	CS ÚRS 2024 1
39	K	321352020	Bednění konstrukcí z betonu prostého nebo železového vodních staveb přehrad, jezů a plavebních komor, spodní stavby vodních elektráren, jader přehrad, odběrných věží a výpustných zařízení, opěrných zdí, šachet, šachtic a ostatních konstrukcí odstranění ploch válcově zakřivených  46	m2	46,000	287,00	13 202,00	CS ÚRS 2024 1
40	K	3213561111	Bednění konstrukcí přelivné hrany jakéhokoliv tvaru a výšky zřízení  6,5	m2	6,500	387,00	2 515,50	
41	K	3213561211	Bednění konstrukcí přelivné hrany jakéhokoliv tvaru a výšky odstranění  6,5	m2	6,500	157,00	1 020,50	
42	K	321361211	Výztuž železobetonových konstrukcí vodních staveb přehrad, jezů a plavebních komor, spodní stavby vodních elektráren, jader přehrad, odběrných věží a výpustných zařízení, opěrných zdí, šachet, šachtic a ostatních konstrukcí jednotlivé pruty průměru do 12 mm, z oceli 11 375 (EZ)  1,1*1,7*5*0,00062*(35+2+6,5)	t	0,252	55 100,00	13 885,20	CS ÚRS 2024 1
43	K	321361212	Výztuž železobetonových konstrukcí vodních staveb přehrad, jezů a plavebních komor, spodní stavby vodních elektráren, jader přehrad, odběrných věží a výpustných zařízení, opěrných zdí, šachet, šachtic a ostatních konstrukcí jednotlivé pruty přes 12 do 32 mm, z oceli 11 375 (EZ)  1,1*1,7*0,00158*5*2*(35+2+6,5)	t	1,285	51 300,00	65 920,50	CS ÚRS 2024 1
44	K	321368211	Výztuž železobetonových konstrukcí vodních staveb přehrad, jezů a plavebních komor, spodní stavby vodních elektráren, jader přehrad, odběrných věží a výpustných zařízení, opěrných zdí, šachet, šachtic a ostatních konstrukcí svařované sítě z ocelových tažených drátů jakéhokoliv druhu oceli jakéhokoliv průměru a roztečí  1,1*0,008*(48*2+6*2*2+20) 1,1*2*16*0,008	t	1,514	46 500,00	70 401,00	CS ÚRS 2024 1

PČ	Typ	Kód	Popis	MJ	Množství	J. Cena [CZK]	Cena celkem [CZK]	Cenová soustava	
<i>Součet</i>									
45	K	3481712112	Osazování zábradlí ocelového a lávky hmotnosti do 100 kg/m vč.zábradlí,lávky z U160, pozinkování a kotev DN16 dl.300mm, včetně vnitřních rozpěr,s ocelovými pororošty tl.50mm	m2	3,640	382,00	1 390,48		
<i>1,4*2,6</i>									
46	K	3481712111	Osazování zábradlí ocelového na zdech hmotnosti do 100 kg/m vč.zábradlí, pozinkování, kotev a pouzder	m	18,220	14 600,00	266 012,00		
<i>2,9+5,4*1,15+5,4*1,15+2,9</i>									
47	M	R11	<i>Poklop dřevěný 1050x700mm včetně ocelového rámu-osazení,vč.dodávky a pozinkování,nátěrů a zámku</i>	<i>kompl</i>	<i>1,000</i>	<i>4 850,00</i>	<i>4 850,00</i>		
<i>1</i>									
48	M	R12	<i>Vodočetná lať dl.3,0m, včetně osazení a dodávky</i>	<i>kompl</i>	<i>1,000</i>	<i>7 800,00</i>	<i>7 800,00</i>		
<i>1</i>									
49	M	R10	<i>Vtkové česle 550/500,osazení,vč.dodávky a pozinkování, průliny 30mm, z pásoviny 50x5mm</i>	<i>kompl</i>	<i>1,000</i>	<i>6 150,00</i>	<i>6 150,00</i>		
<i>1</i>									
<b>D 4</b>		<b>Vodorovné konstrukce</b>					<b>322 852,70</b>		
50	K	451316114	Podklad pod dlažbu z betonu prostého se zvýšenými nároky na prostředí tř. C 25/30 tl. přes 200 do 250 mm	m2	32,000	1 120,00	35 840,00	CS ÚRS 2024 1	
<i>2*16</i>									
51	K	457532111	Filtrační vrstvy jakékoliv tloušťky a sklonu z hrubého drceného kameniva se zhutněním do 10 pojezdů/m3, frakce od 4-8 do 22-32 mm	m3	8,625	1 770,00	15 266,25	CS ÚRS 2024 1	
<i>65*1,15*0,1+10*1,15*0,1</i>									
52	K	4632121212	Rovnanina z lomového kamene upraveného 200-500 kg, tříděného jakékoliv tloušťky rovnaniny s vyplněním spár a dutin těženým kamenivem	m3	39,385	4 800,00	189 048,00		
<i>0,3*9</i>									
<i>0,4*8*1,15</i>									
<i>65*1,15*0,3+15*0,3+0,8*0,8*9,5</i>									
<i>Součet</i>									
53	K	463212191	Rovnanina z lomového kamene upraveného, tříděného Příplatek k cenám za vypracování líce	m2	107,950	191,00	20 618,45	CS ÚRS 2024 1	
<i>9</i>									
<i>8*1,15</i>									
<i>65*1,15+15</i>									

PČ	Typ	Kód	Popis	MJ	Množství	J. Cena [CZK]	Cena celkem [CZK]	Cenová soustava
<i>Součet</i>								
54	K	465513327	Dlažba z lomového kamene lomařsky upraveného na cementovou maltu, s vyspárováním cementovou maltou, tl. kamene 300 mm	m2	32,000	1 940,00	62 080,00	CS ÚRS 2024 1
<i>2*16</i>								
<b>D 6 Úpravy povrchů, podlahy a osazování výplní</b>							<b>70 224,00</b>	
55	K	631311133	Mazanina z betonu prostého bez zvýšených nároků na prostředí tl. přes 120 do 240 mm tř. C 12/15	m3	15,200	4 620,00	70 224,00	CS ÚRS 2024 1
<i>76*0,2</i>								
<b>D 9 Ostatní konstrukce a práce-bourání</b>							<b>436 239,21</b>	
56	K	9349561241	Přepadová a ochranná zařízení nádrží dřevěná hradítka (dluže požeráku) š.150 mm, bez nátěru, s potřebným kováním z dubového dřeva, tl. 50 mm	m2	2,420	3 630,00	8 784,60	
<i>2,2*0,55*2</i>								
57	K	953312122	Vložky svislé do dilatačních spár z polystyrenových desek extrudovaných včetně dodání a osazení, v jakémkoliv zdivu přes 10 do 20 mm	m2	32,480	188,00	6 106,24	CS ÚRS 2024 1
<i>2*0,8*2,4+3,8*0,8*2+3,8*0,8*2+2,8*0,8*2</i>								
<i>1,5*1,5+1,4*1,5+1,1*1,5+1,5*1,5+1,4*1,5+1,1*1,5</i>								
<i>Součet</i>								
<b>D 99 Přesun hmot</b>							<b>421 348,37</b>	
58	K	9790811132	Likvidace betonové suti zákonným způsobem,včetně odvozu, naložení, event.poplatků apod.dle nabídky zhotovitele	t	60,000	650,00	39 000,00	
<i>Poznámka k položce: předání k recyklaci, dle podmínky Koordinovaného stanoviska</i>								
<i>60</i>								
59	K	R4	Likvidace sedimentu zákonným způsobem,včetně odvozu,dle nabídky zhotovitele,vč.naložení,složení a ev.nutných zkoušek a poplatků, dle podmínek provozovatelů skládek	t	539,929	300,00	161 978,70	
<i>1,7*317,605</i>								
60	K	R3	Likvidace zeminy zákonným způsobem,včetně odvozu,naložení, event.poplatků apod.dle nabídky zhotovitele	t	958,129	230,00	220 369,67	
<i>1,7*2,3</i>								
<i>1,7*55,12</i>								
<i>1,7*506,185</i>								
<i>Součet</i>								

PČ	Typ	Kód	Popis	MJ	Množství	J. Cena [CZK]	Cena celkem [CZK]	Cenová soustava
<b>D 998</b>			<b>Přesun hmot</b>				<b>124 943,40</b>	
61	K	998331011	Přesun hmot pro nádrže dopravní vzdálenost do 500 m	t	694,130	180,00	124 943,40	CS ÚRS 2024 1
<b>D PSV</b>			<b>Práce a dodávky PSV</b>				<b>4 089,30</b>	
<b>D 783</b>			<b>Dokončovací práce - nátěry</b>				<b>4 089,30</b>	
62	K	783244101	Základní nátěr tesařských konstrukcí jednonásobný polyuretanový 2,2*0,55*2*2*2,5	m2	12,100	124,00	1 500,40	CS ÚRS 2024 1
63	K	783247101	Krycí nátěr tesařských konstrukcí jednonásobný polyuretanový 12,1	m2	12,100	124,00	1 500,40	CS ÚRS 2024 1
64	K	783344101	Základní nátěr zámečnických konstrukcí jednonásobný polyuretanový (3*4*2,5+0,55*2)*(0,07+0,035+0,035)	m2	4,354	125,00	544,25	CS ÚRS 2024 1
65	K	783347101	Krycí nátěr (email) zámečnických konstrukcí jednonásobný polyuretanový 4,354	m2	4,354	125,00	544,25	CS ÚRS 2024 1

# SOUPIS PRACÍ

Objekt:

**vochraaaa2 - SO-2 Rybník R2**

KSO:

CC-CZ:

Místo:

Datum: 11.02.2024

CZ-CPA:

Typ: Stavební objekt

CZ-CPV:

Poznámka:

PČ	Typ	Kód	Popis	MJ	Množství	J. Cena [CZK]	Cena celkem [CZK]	Genová soustava
<b>D HSV</b>			<b>Práce a dodávky HSV</b>					<b>3 358 806,04</b>
<b>D 1</b>			<b>Zemní práce</b>					<b>638 246,58</b>
1	K	122251105	Odkopávky a prokopávky nezapažené strojně v hornině třídy těžitelnosti I skupiny 3 přes 500 do 1 000 m <sup>3</sup> <i>0,4*7*1,15</i> <i>0,5*(5,2*0,6*4+0,4*4*4+0,2*4*4+4*0,1*4)</i> <i>5,2*0,6*4+0,4*4*4+0,2*4*4+4*0,1*4</i> <i>0,5*10,2*5+0,5*10,2*1,4+0,5*5,5*1,4</i> <i>0,5*7,2*20,9+0,5*7,2*24,4+0,5*6,8*24,4+0,5*6,8*18,9+0,5*8,5*18,9+0,5*8,5*5</i> <i>0,5*6,6*13,8+0,5*6,6*12,4+0,5*6*12,4+0,5*6*12,3+0,5*5,8*12,3+0,5*5,8*20,9</i> <i>0,5*7*6+0,5*7*16,8+0,5*1,5*16,8+0,5*1,5*17+0,5*3,7*17+0,5*3,7*15,4+0,5*4*15,4+0,5*7*6</i> <i>Součet</i>	m <sup>3</sup>	960,835	145,00	139 321,08	CS ÚRS 2024 1
2	K	122451103	Odkopávky a prokopávky nezapažené strojně v hornině třídy těžitelnosti II skupiny 5 přes 50 do 100 m <sup>3</sup> <i>5,2*1*1,5*2+4*1*1,5*2+4*1*1,5*2+2,5*1*1,5*2+2*1*1,5+2*0,6*1*2</i>	m <sup>3</sup>	52,500	625,00	32 812,50	CS ÚRS 2024 1
3	K	122703602	Odstranění nánosů z vypuštěných vodních nádrží nebo rybníků s uložením do hromad na vzdálenost do 20 m ve výkopišti při únosnosti dna přes 40 kPa do 60 kPa <i>0,5*7,1*1+0,5*6,7*1</i> <i>0,5*6,6*4,3+0,5*6,6*4,9+0,5*5,8*4,9+0,5*5,8*4,2+0,5*5,7*4,2+0,5*5,7*3,1+0,5*7,1*3,1</i>	m <sup>3</sup>	139,715	118,00	16 486,37	CS ÚRS 2024 1

PČ	Typ	Kód	Popis	MJ	Množství	J. Cena [CZK]	Cena celkem [CZK]	Cenová soustava
			0,5*6,6*1+0,5*6,6*4,2+0,5*2,2*4,2+0,5*2,2*3,5+0,5*3*3,5+0,5*3*2,5+0,5*5,5*2,5+0,5*5,5*1 <i>Součet</i>					
4	K	129951123	Bourání konstrukcí v odkopávkách a prokopávkách strojně s přemístěním suti na hromady na vzdálenost do 20 m nebo s naložením na dopravní prostředek z betonu železového nebo předpjatého  16*2,5	m3	40,000	5 800,00	232 000,00	CS ÚRS 2024 1
5	K	151101101	Zřízení pažení a rozepření stěn rýh pro podzemní vedení příložené pro jakoukoliv mezerovitost, hloubky do 2 m  1,2*5,2*2+0,8*4*2+0,2*3,9*2	m2	20,440	85,00	1 737,40	CS ÚRS 2024 1
6	K	151101111	Odstranění pažení a rozepření stěn rýh pro podzemní vedení s uložením materiálu na vzdálenost do 3 m od kraje výkopu příložené, hloubky do 2 m  20,44	m2	20,440	65,00	1 328,60	CS ÚRS 2024 1
7	K	162253101	Vodorovné přemístění nánosu z vodních nádrží nebo rybníků s vyklopením a hrubým urovnáním skládky při únosnosti dna přes 40 kPa, na vzdálenost přes 20 do 60 m  139,715	m3	139,715	32,00	4 470,88	CS ÚRS 2024 1
8	K	162351123	Vodorovné přemístění výkopku nebo sypaniny po suchu na obvyklém dopravním prostředku, bez naložení výkopku, avšak se složením bez rozhrnutí z horniny třídy těžitelnosti II skupiny 4 a 5 na vzdálenost přes 50 do 500 m  52,5	m3	52,500	85,00	4 462,50	CS ÚRS 2024 1
9	K	162651121	Vodorovné přemístění výkopku nebo sypaniny po suchu na obvyklém dopravním prostředku, bez naložení výkopku, avšak se složením bez rozhrnutí z horniny třídy těžitelnosti I skupiny 1 až 3 na vzdálenost přes 4 000 do 5 000 m, vč. nákupu  <i>Poznámka k položce: násypová zemina</i> 0,5*7*6+0,5*7*21,2+0,5*1,5*21,2+0,5*1,5*21,2+0,5*0,6*27,6+0,5*0,6*27,6+0,5*7*27,6+0,5*7*6	m3	261,160	110,00	28 727,60	
10	K	166151101	Přehození neulehlého výkopku z horniny třídy těžitelnosti I, skupiny 1 až 3  0,5*(5,2*0,6*4+0,4*4*4+0,2*4*4+0,1*4*4)	m3	11,840	45,00	532,80	CS ÚRS 2024 1
11	K	166151111	Přehození neulehlého výkopku strojně z horniny třídy těžitelnosti II, skupiny 4 a 5  52,5	m3	52,500	145,00	7 612,50	CS ÚRS 2024 1
12	K	167151102	Nakládání, skládání a překládání neulehlého výkopku nebo sypaniny strojně nakládání, množství do 100 m3, z horniny třídy těžitelnosti II, skupiny 4 a 5  52,5	m3	52,500	145,00	7 612,50	CS ÚRS 2024 1
13	K	167151111	Nakládání, skládání a překládání neulehlého výkopku nebo sypaniny strojně nakládání, množství přes 100 m3, z hornin třídy těžitelnosti I, skupiny 1 až 3	m3	1 364,418	45,00	61 398,81	CS ÚRS 2024 1

PČ	Typ	Kód	Popis	MJ	Množství	J. Cena [CZK]	Cena celkem [CZK]	Cenová soustava
			3,22					
			23,68					
			0,2*72,738					
			922,095					
			261,16					
			139,715					
			<i>Součet</i>					
14	K	171103201	Uložení netříděných sypanin do zemních hrází z hornin třídy těžitelnosti I a II, skupiny 1 až 4 pro jakoukoliv šířku koruny přehradních a jiných vodních nádrží se zhutněním do 100 % PS - koef. C s příměsí jílové hlíny do 20 % objemu	m3	261,160	148,00	38 651,68	CS ÚRS 2024 1
			<i>Poznámka k položce: přebytečný kamenitý výkopek</i>					
			261,16					
15	K	174151101	Zásyp sypaninou z jakékoliv horniny strojně s uložením výkopku ve vrstvách se zhutněním jam, šachet, rýh nebo kolem objektů v těchto vykopávkách	m3	11,840	145,00	1 716,80	CS ÚRS 2024 1
			11,84					
16	K	178153501	Uložení netříděných sypanin do kamenitých hrází nebo kamenitých částí smíšených hrází z hornin třídy těžitelnosti II a III, skupiny 5 až 7, ve vrstvách o tl. do 600 mm	m3	52,500	158,00	8 295,00	CS ÚRS 2024 1
			52,5					
17	K	181101122	Úprava pozemku s rozpojením a přehnutím včetně urovnání v zemině tř. 1 a 2, s přemístěním na vzdálenost přes 20 do 40 m	m3	100,000	27,00	2 700,00	CS ÚRS 2024 1
			400*0,25					
18	K	181411122	Založení trávníku na půdě předem připravené plochy do 1000 m2 výsevem včetně utažení lučního na svahu přes 1:5 do 1:2	m2	132,425	11,00	1 456,68	CS ÚRS 2024 1
			8*4+8*4+1*8*1,15+1*6,5*1,15+21*1,15+24*1,15					
19	M	00572474	<i>osivo směs travní krajinná-svahová</i>	kg	0,070	139,00	9,73	CS ÚRS 2024 1
			1,05*0,025*132,425					
			3,476*0,02 "Přepočtené koeficientem množství"					
20	K	181951112	Úprava pláně vyrovnaním výškových rozdílů strojně v hornině třídy těžitelnosti I, skupiny 1 až 3 se zhutněním	m2	60,000	25,00	1 500,00	CS ÚRS 2024 1
			60					
21	K	182151111	Svahování trvalých svahů do projektovaných profilů strojně s potřebným přemístěním výkopku při svahování v zářezech v hornině třídy těžitelnosti I, skupiny 1 až 3	m2	180,000	68,00	12 240,00	CS ÚRS 2024 1



PČ	Typ	Kód	Popis	MJ	Množství	J. Cena [CZK]	Cena celkem [CZK]	Cenová soustava	
240-60									
22	K	182311123	Rozprostření a urovnání ornice ve svahu sklonu přes 1:5 ručně při souvislé ploše, tl. vrstvy do 200 mm	m2	132,425	158,00	20 923,15	CS ÚRS 2024 1	
132,425									
23	K	184818232	Ochrana kmene bedněním před poškozením stavebním provozem zřízení včetně odstranění výšky bednění do 2 m průměru kmene přes 300 do 500 mm	kus	15,000	650,00	9 750,00	CS ÚRS 2024 1	
15									
24	K	R5	Převedení vody potrubím DN do300+čerpání+pohotovost	kompl	1,000	2 500,00	2 500,00		
1									
<b>D 3</b>			<b>Svislé a kompletní konstrukce</b>					<b>1 599 182,93</b>	
25	K	3111012141	Vytvoření prostupů nebo suchých kanálků v betonových zdech nosných z monolitického betonu a železobetonu vodorovných, šikmých, obloukových, zalomených	m	0,800	4 500,00	3 600,00		
0,8									
26	K	312311911	Nadzákladové zdi z betonu prostého výplňové bez zvláštních nároků na vliv prostředí tř. C 16/20	m3	10,000	4 230,00	42 300,00	CS ÚRS 2024 1	
0,5*20									
27	K	317941121	Osazování ocelových válcovaných nosníků na zdivu I nebo IE nebo U nebo UE nebo L do č. 12 nebo výšky do 120 mm	t	0,098	7 300,00	715,40	CS ÚRS 2024 1	
Poznámka k položce: Drážky U65 pro osazení dluží (3*4+0,55*2)*0,0075									
28	M	13010812	ocel profilová UPN 65 jakost 11 375	t	0,103	34 700,00	3 574,10	CS ÚRS 2024 1	
Poznámka k položce: Hmotnost: 7,09 kg/m 1,05*0,098									
29	M	1301081211	Kotvy 150x40x5, osazení, vč. dodávky	ks	32,522	150,00	4 878,30		
Poznámka k položce: Hmotnost: 7,09 kg/m, kotvy drážek U65 požeráku 1,01*(3*4*2,5+0,55*4)									
30	K	3192012521	Izolace-dilatační spára tl do 300 mm osazením nerezových plechů chrom-nikl	m2	4,860	3 800,00	18 468,00		
9*0,3+3,6*0,3+3,6*0,3									
31	K	3212133451	Zdivo nadzákladové z lomového kamene přehrad obkladní s vyspárováním, vč. 4ks/m2 kotev DN16, dl. 200mm, vrtání, chemické kotvy	m3	31,020	6 800,00	210 936,00		
40*0,3+6*2*0,3+15*0,8+0,3+13*0,8*0,3									

PČ	Typ	Kód	Popis	MJ	Množství	J. Cena [CZK]	Cena celkem [CZK]	Cenová soustava
32	K	321311115	Konstrukce vodních staveb z betonu přehrad, jezů a plavebních komor, spodní stavby vodních elektráren, jader přehrad, odběrných věží a výpustných zařízení, opěrných zdí, šachet, šachtic a ostatních konstrukcí prostého pro prostředí s mrazovými cykly tř. C 25/30 <i>1,4*0,6*2+1,2*0,6*2</i>	m3	3,120	4 540,00	14 164,80	CS ÚRS 2024 1
33	K	321311116	Konstrukce vodních staveb z betonu přehrad, jezů a plavebních komor, spodní stavby vodních elektráren, jader přehrad, odběrných věží a výpustných zařízení, opěrných zdí, šachet, šachtic a ostatních konstrukcí prostého pro prostředí s mrazovými cykly tř. C 30/37 <i>7*3,14*0,4*0,4</i>	m3	3,517	4 850,00	17 057,45	CS ÚRS 2024 1
34	K	321321115	Konstrukce vodních staveb z betonu přehrad, jezů a plavebních komor, spodní stavby vodních elektráren, jader přehrad, odběrných věží a výpustných zařízení, opěrných zdí, šachet, šachtic a ostatních konstrukcí železového pro prostředí s mrazovými cykly tř. C 25/30 <i>4*1,5*1,1+1,5*1,8*1,5+0,95*1,5*4,5</i> <i>4*1,5*0,7+3,9*1,5*0,9+4*1,5*1,1+2,5*1,5*1,5+6*1,5*1,25+4*1,5*0,7+3,9*1,5*0,9</i> <i>Součet</i>	m3	59,468	4 500,00	267 606,00	CS ÚRS 2024 1
35	K	321321116	Konstrukce vodních staveb z betonu přehrad, jezů a plavebních komor, spodní stavby vodních elektráren, jader přehrad, odběrných věží a výpustných zařízení, opěrných zdí, šachet, šachtic a ostatních konstrukcí železového pro prostředí s mrazovými cykly tř. C 30/37 <i>4*0,5*3,8+3,4*0,8*1,5+0,5*1,5*3,4+0,5*0,5*3,4+5*0,5*2</i> <i>2*0,5*7+2,2*0,5*2+3*2*0,5+3,9*0,5*3,2+4*0,5*3,8+2*0,5*4+3*2*0,5+3,9*0,5*3,2</i> <i>Součet</i>	m3	59,360	5 250,00	311 640,00	CS ÚRS 2024 1
36	K	321351010	Bednění konstrukcí z betonu prostého nebo železového vodních staveb přehrad, jezů a plavebních komor, spodní stavby vodních elektráren, jader přehrad, odběrných věží a výpustných zařízení, opěrných zdí, šachet, šachtic a ostatních konstrukcí zřízení ploch rovinných <i>1,8*3,5+1,5*3,5+0,5*3,5+1*3,5+0,55*3,5+1*3,5+0,8*3,5+2*4,8*2+0,6*0,6+20</i> <i>2,6*1,8*2+5,5*3,6*2+1,7*8,1*2+0,6*0,5+0,6*0,5+1,7*8,1*2+5,5*3,6*2+1,7*3,6*2+1,5*3,5</i> <i>0,95*4,5*2+1,5*4,5*2</i> <i>4*0,7*2+0,7*1,5*2+3,9*0,9*2+4*1,1*2+2,5*1,5*2+3,9*0,9*2+4*1,1*2+1,5+1,8+1,5+1,8</i> <i>1,4*2*2+0,6*1,4*2+1,2*2*2+1,2*0,6*2</i> <i>Součet</i>	m2	315,325	480,00	151 356,00	CS ÚRS 2024 1

PČ	Typ	Kód	Popis	MJ	Množství	J. Cena [CZK]	Cena celkem [CZK]	Genová soustava
37	K	321351020	Bednění konstrukcí z betonu prostého nebo železového vodních staveb přehrad, jezů a plavebních komor, spodní stavby vodních elektráren, jader přehrad, odběrných věží a výpustných zařízení, opěrných zdí, šachet, šachtic a ostatních konstrukcí zřízení ploch válcově zakřivených  7*2*2 6*1,5*2 <i>Součet</i>	m2	46,000	1 330,00	61 180,00	CS ÚRS 2024 1
38	K	321352010	Bednění konstrukcí z betonu prostého nebo železového vodních staveb přehrad, jezů a plavebních komor, spodní stavby vodních elektráren, jader přehrad, odběrných věží a výpustných zařízení, opěrných zdí, šachet, šachtic a ostatních konstrukcí odstranění ploch rovinných  315,325	m2	315,325	140,00	44 145,50	CS ÚRS 2024 1
39	K	321352020	Bednění konstrukcí z betonu prostého nebo železového vodních staveb přehrad, jezů a plavebních komor, spodní stavby vodních elektráren, jader přehrad, odběrných věží a výpustných zařízení, opěrných zdí, šachet, šachtic a ostatních konstrukcí odstranění ploch válcově zakřivených  46	m2	46,000	287,00	13 202,00	CS ÚRS 2024 1
40	K	3213561111	Bednění konstrukcí přelivné hrany jakéhokoliv tvaru a výšky zřízení  6,5	m2	6,500	387,00	2 515,50	
41	K	3213561211	Bednění konstrukcí přelivné hrany jakéhokoliv tvaru a výšky odstranění  6,5	m2	6,500	157,00	1 020,50	
42	K	321361211	Výztuž železobetonových konstrukcí vodních staveb přehrad, jezů a plavebních komor, spodní stavby vodních elektráren, jader přehrad, odběrných věží a výpustných zařízení, opěrných zdí, šachet, šachtic a ostatních konstrukcí jednotlivé pruty průměru do 12 mm, z oceli 11 375 (EZ)  1,1*1,7*5*0,00062*(33+2+6,5)	t	0,241	55 100,00	13 279,10	CS ÚRS 2024 1
43	K	321361212	Výztuž železobetonových konstrukcí vodních staveb přehrad, jezů a plavebních komor, spodní stavby vodních elektráren, jader přehrad, odběrných věží a výpustných zařízení, opěrných zdí, šachet, šachtic a ostatních konstrukcí jednotlivé pruty přes 12 do 32 mm, z oceli 11 375 (EZ)  1,1*1,7*0,00158*5*2*(33+2+6,5)	t	1,226	51 300,00	62 893,80	CS ÚRS 2024 1
44	K	321368211	Výztuž železobetonových konstrukcí vodních staveb přehrad, jezů a plavebních komor, spodní stavby vodních elektráren, jader přehrad, odběrných věží a výpustných zařízení, opěrných zdí, šachet, šachtic a ostatních konstrukcí svařované sítě z ocelových tažených drátů jakéhokoliv druhu oceli jakéhokoliv průměru a roztečí  1,1*0,008*(46*2+6*2*2+20) 1,1*2*15,6*0,008	t	1,472	46 500,00	68 448,00	CS ÚRS 2024 1

PČ	Typ	Kód	Popis	MJ	Množství	J. Cena [CZK]	Cena celkem [CZK]	Cenová soustava
<i>Součet</i>								
45	K	3481712111	Osazování zábradlí ocelového na zdech hmotnosti do 100 kg/m vč.zábradlí, pozinkování, kotev a pouzder 2,9+5,4*1,15+5,4*1,15+2,9	m	18,220	14 600,00	266 012,00	
46	M	R10	Vtokové česle 550/500,osazení,vč.dodávky a pozinkování, průřely 30mm, z pásoviny 50x5mm	kompl	1,000	6 150,00	6 150,00	
1								
47	M	R11	Poklop dřevěný 1050x700mm včetně ocelového rámu-osazení,vč.dodávky a pozinkování,nátěrů a zámku	kompl	1,000	4 850,00	4 850,00	
1								
48	K	3481712112	Osazování zábradlí ocelového a lávky hmotnosti do 100 kg/m vč.zábradlí,lávky z U160, pozinkování a kotev DN16 dl.300mm, včetně vnitřních rozpěr,s ocelovými pororošty tl.50mm 1,4*2,6	m2	3,640	382,00	1 390,48	
49	M	R12	Vodočetná lať dl.3,0m, včetně osazení a dodávky	kompl	1,000	7 800,00	7 800,00	
1								
<b>D 4 Vodorovné konstrukce</b>							<b>306 750,05</b>	
50	K	451316114	Podklad pod dlažbu z betonu prostého se zvýšenými nároky na prostředí tř. C 25/30 tl. přes 200 do 250 mm 2*15,6	m2	31,200	1 120,00	34 944,00	CS ÚRS 2024 1
51	K	457532111	Filtrační vrstvy jakékoliv tloušťky a sklonu z hrubého drceného kameniva se zhutněním do 10 pojezdů/m3, frakce od 4-8 do 22-32 mm 65*1,15*0,1+10*1,15*0,1	m3	8,625	1 770,00	15 266,25	CS ÚRS 2024 1
52	K	4632121212	Rovnanina z lomového kamene upraveného 200-500 kg, tříděného jakékoliv tloušťky rovnániny s vyplněním spár a dutin těženým kamenivem 0,3*9 3,22 65*1,15*0,3+10*0,3+0,8*0,8*8,5	m3	36,785	4 800,00	176 568,00	
<i>Součet</i>								
53	K	463212191	Rovnanina z lomového kamene upraveného, tříděného Příplatek k cenám za vypracování líce 9 7*1,15 65*1,15+10	m2	101,800	191,00	19 443,80	CS ÚRS 2024 1

PČ	Typ	Kód	Popis	MJ	Množství	J. Cena [CZK]	Cena celkem [CZK]	Cenová soustava
<i>Součet</i>								
54	K	465513327	Dlažba z lomového kamene lomařsky upraveného na cementovou maltu, s vypárováním cementovou maltou, tl. kamene 300 mm 2*15,6	m2	31,200	1 940,00	60 528,00	CS ÚRS 2024 1
<b>D 6 Úpravy povrchů, podlahy a osazování výplní</b>							<b>72 072,00</b>	
55	K	631311133	Mazanina z betonu prostého bez zvýšených nároků na prostředí tl. přes 120 do 240 mm tř. C 12/15 78*0,2	m3	15,600	4 620,00	72 072,00	CS ÚRS 2024 1
<b>D 9 Ostatní konstrukce a práce-bourání</b>							<b>618 507,12</b>	
56	K	9349561241	Přepadová a ochranná zařízení nádrží dřevěná hradítka (dluže požeráku) š.150 mm, bez nátěru, s potřebným kováním z dubového dřeva, tl. 50 mm 2,2*0,55*2	m2	2,420	3 630,00	8 784,60	
57	K	953312122	Vložky svislé do dilatačních spár z polystyrenových desek extrudovaných včetně dodání a osazení, v jakémkoliv zdivu přes 10 do 20 mm 2*0,8*2,4+3,8*0,8*2+3,8*0,8*2+2,8*0,8*2 1,5*1,5+1,4*1,5+1,1*1,5+1,5*1,5+1,4*1,5+1,1*1,5 <i>Součet</i>	m2	32,480	188,00	6 106,24	CS ÚRS 2024 1
<b>D 99 Přesun hmot</b>							<b>603 616,28</b>	
58	K	9790811132	Likvidace betonové suti zákonným způsobem,včetně odvozu, naložení, event. poplatků apod.dle nabídky zhotovitele <i>Poznámka k položce: předání k recyklaci, dle podmínky Koordinovaného stanoviska 100</i>	t	100,000	650,00	65 000,00	
59	K	R3	Likvidace zeminy zákonným způsobem,včetně odvozu,naložení, event.poplatků apod.dle nabídky zhotovitele 1,7*922,095+1,7*23,68+1,7*3,22	t	1 613,292	300,00	483 987,60	
60	K	R4	Likvidace sedimentu zákonným způsobem,včetně odvozu,dle nabídky zhotovitele,vč.naložení,složení a ev.nutných zkoušek a poplatků, dle podmínek provozovatelů skládek 1,7*139,715	t	237,516	230,00	54 628,68	
<b>D 998 Přesun hmot</b>							<b>124 047,36</b>	
61	K	998331011	Přesun hmot pro nádrže dopravní vzdálenost do 500 m	t	689,152	180,00	124 047,36	CS ÚRS 2024 1

PČ	Typ	Kód	Popis	MJ	Množství	J. Cena [CZK]	Cena celkem [CZK]	Cenová soustava
		<b>D PSV</b>	<b>Práce a dodávky PSV</b>				<b>4 089,30</b>	
		<b>D 783</b>	<b>Dokončovací práce - nátěry</b>				<b>4 089,30</b>	
62	K	783244101	Základní nátěr tesařských konstrukcí jednonásobný polyuretanový 2,2*0,55*2*2*2,5	m2	12,100	124,00	1 500,40	CS ÚRS 2024 1
63	K	783247101	Krycí nátěr tesařských konstrukcí jednonásobný polyuretanový 12,1	m2	12,100	124,00	1 500,40	CS ÚRS 2024 1
64	K	783344101	Základní nátěr zámečnických konstrukcí jednonásobný polyuretanový (3*4*2,5+0,55*2)*(0,07+0,035+0,035)	m2	4,354	125,00	544,25	CS ÚRS 2024 1
65	K	783347101	Krycí nátěr (email) zámečnických konstrukcí jednonásobný polyuretanový 4,354	m2	4,354	125,00	544,25	CS ÚRS 2024 1

# SOUPIS PRACÍ

Objekt:

**vochraaaa3 - SO-3 Tůně T1,T2,T3**

KSO:

Místo:

CZ-CPA:

CZ-CPV:

Poznámka:

CC-CZ:

Datum: 11.02.2024

Typ: Stavební objekt

PČ	Typ	Kód	Popis	MJ	Množství	J. Cena [CZK]	Cena celkem [CZK]	Genová soustava
<b>D HSV</b>			<b>Práce a dodávky HSV</b>					<b>1 285 823,46</b>
<b>D 1</b>			<b>Zemní práce</b>					<b>156 541,64</b>
1	K	122251104	Odkopávky a prokopávky nezapažené strojně v hornině třídy těžitelnosti I skupiny 3 přes 100 do 500 m3  0,5*4*4,3+0,5*4*3,9+0,5*3,5*4,3+0,5*3,5*2+0,5*3*3,9+0,5*3*2  0,5*2,5*3,9+0,5*2,5*3,1+0,5*3,5*2+0,5*3,5*3,9+0,5*2,5*3,1+0,5*2,5*2  0,5*5*3,6+0,5*5*5,9+0,5*5*5,9+0,5*5*6,4+0,5*5,5*2,5+0,5*5,5*6,4+0,5*4,5*3,6+0,5*4,5*2,5  Součet	m3	154,425	157,00	24 244,73	CS ÚRS 2024 1
2	K	122451101	Odkopávky a prokopávky nezapažené strojně v hornině třídy těžitelnosti II skupiny 5 do 20 m3  5	m3	5,000	625,00	3 125,00	CS ÚRS 2024 1
3	K	151101101	Zřízení pažení a rozepření stěn rýh pro podzemní vedení příložené pro jakoukoliv mezerovitost, hloubky do 2 m  40	m2	40,000	85,00	3 400,00	CS ÚRS 2024 1
4	K	151101111	Odstanění pažení a rozepření stěn rýh pro podzemní vedení s uložením materiálu na vzdálenost do 3 m od kraje výkopu příložené, hloubky do 2 m  40	m2	40,000	68,00	2 720,00	CS ÚRS 2024 1
5	K	1626511121	Vodorovné přemístění výkopku nebo sypaniny po suchu na obvyklém dopravním prostředku, bez naložení výkopku, avšak se složením bez rozhrnutí z horniny třídy těžitelnosti I skupiny 1 až 3 na vzdálenost přes 4 000 do 5 000 m, vč. nákupu	m3	167,400	110,00	18 414,00	

*Poznámka k položce:  
násypaná zemina*

PČ	Typ	Kód	Popis	MJ	Množství	J. Cena [CZK]	Cena celkem [CZK]	Cenová soustava
167,4								
6	K	166151101	Převození neulehlého výkopku z horniny třídy těžitelnosti I, skupiny 1 až 3	m3	321,830	72,00	23 171,76	CS ÚRS 2024 1
167,4+154,43								
7	K	166151111	Převození neulehlého výkopku strojně z horniny třídy těžitelnosti II, skupiny 4 a 5	m3	5,000	145,00	725,00	CS ÚRS 2024 1
5								
8	K	167151111	Nakládání, skládání a překládání neulehlého výkopku nebo sypaniny strojně nakládání, množství přes 100 m3, z hornin třídy těžitelnosti I, skupiny 1 až 3	m3	321,830	45,00	14 482,35	CS ÚRS 2024 1
321,83								
9	K	167151112	Nakládání, skládání a překládání neulehlého výkopku nebo sypaniny strojně nakládání, množství přes 100 m3, z hornin třídy těžitelnosti II, skupiny 4 a 5	m3	5,000	72,40	362,00	CS ÚRS 2024 1
5								
10	K	171103201	Uložení netříděných sypanin do zemních hrází z hornin třídy těžitelnosti I a II, skupiny 1 až 4 pro jakoukoliv šířku koruny přehradních a jiných vodních nádrží se zhutněním do 100 % PS - koef. C s příměsí jílové hlíny do 20 % objemu	m3	167,400	107,00	17 911,80	CS ÚRS 2024 1
<i>Poznámka k položce:</i> <i>přebytečný kamenitý výkopek</i> 0,5*5*4,5+0,5*5*6+0,5*5*6+0,5*5*7,2+0,5*5,5*2+0,5*5,5*7,2+0,5*4,5*6+0,5*4,5*2 0,5*2,5*2,3+0,5*2,5*2,2+0,5*3,5*2,3+0,5*3,5*1,5+0,5*2,5*2,2+0,5*2,5*1,5 0,5*4*6,2+0,5*4*5,2+0,5*3,5*6,2+0,5*3,5*2+0,5*3*5,2+0,5*3*2 <i>Součet</i>								
11	K	178153501	Uložení netříděných sypanin do kamenitých hrází nebo kamenitých částí smíšených hrází z hornin třídy těžitelnosti II a III, skupiny 5 až 7, ve vrstvách o tl. do 600 mm	m3	5,000	148,00	740,00	CS ÚRS 2024 1
5								
12	K	181101122	Úprava pozemku s rozpojením a přehnutím včetně urovnání v zemině tř. 1 a 2, s přemístěním na vzdálenost přes 20 do 40 m	m3	100,000	27,00	2 700,00	CS ÚRS 2024 1
400*0,25								
13	K	181951112	Úprava pláně vyrovnaním výškových rozdílů strojně v hornině třídy těžitelnosti I, skupiny 1 až 3 se zhutněním	m2	175,000	25,00	4 375,00	CS ÚRS 2024 1
40+15 30+10 60+20 <i>Součet</i>								



PČ	Typ	Kód	Popis	MJ	Množství	J. Cena [CZK]	Cena celkem [CZK]	Cenová soustava
14	K	182151111	Svahování trvalých svahů do projektovaných profilů strojně s potřebným přemístěním výkopku při svahování v zářezech v hornině třídy těžitelnosti I, skupiny 1 až 3  60+20 40+15 150+30 Součet	m2	315,000	68,00	21 420,00	CS ÚRS 2024 1
15	K	184818232	Ochrana kmene bedněním před poškozením stavebním provozem zřízení včetně odstranění výšky bednění do 2 m průměru kmene přes 300 do 500 mm  25	kus	25,000	650,00	16 250,00	CS ÚRS 2024 1
16	K	R5	Převedení vody potrubím DN do300+čerpání+pohotovost  1	kompl	1,000	2 500,00	2 500,00	
<b>D 3</b>			<b>Svislé a kompletní konstrukce</b>				<b>164 746,24</b>	
17	K	321311115	Konstrukce vodních staveb z betonu přehrad, jezů a plavebních komor, spodní stavby vodních elektráren, jader přehrad, odběrných věží a výpustných zařízení, opěrných zdí, šachet, šachtic a ostatních konstrukcí prostého pro prostředí s mrazovými cykly tř. C 25/30  10,8*1,2*0,6 8*1*0,6 20*1*0,6 Součet	m3	24,576	4 540,00	111 575,04	CS ÚRS 2024 1
18	K	321351010	Bednění konstrukcí z betonu prostého nebo železového vodních staveb přehrad, jezů a plavebních komor, spodní stavby vodních elektráren, jader přehrad, odběrných věží a výpustných zařízení, opěrných zdí, šachet, šachtic a ostatních konstrukcí zřízení ploch rovinných  10,8*1,2*2+1,2*0,6*2 8*1*2+1*0,6*2 20*1*2+1*0,6*2 Součet	m2	85,760	480,00	41 164,80	CS ÚRS 2024 1
19	K	321352010	Bednění konstrukcí z betonu prostého nebo železového vodních staveb přehrad, jezů a plavebních komor, spodní stavby vodních elektráren, jader přehrad, odběrných věží a výpustných zařízení, opěrných zdí, šachet, šachtic a ostatních konstrukcí odstranění ploch rovinných  85,76	m2	85,760	140,00	12 006,40	CS ÚRS 2024 1

PČ	Typ	Kód	Popis	MJ	Množství	J. Cena [CZK]	Cena celkem [CZK]	Cenová soustava
<b>D 4</b>			<b>Vodorovné konstrukce</b>					<b>731 995,79</b>
20	K	457532111	Filtrační vrstvy jakékoliv tloušťky a sklonu z hrubého drceného kameniva se zhutněním do 10 pojezdů/m3, frakce od 4-8 do 22-32 mm <i>50*0,1+15*0,1+25*0,1</i>	m3	9,000	1 770,00	15 930,00	CS ÚRS 2024 1
21	K	457979111	Zřízení vrstvy z geotextilie s přesahem Příplatek k cenám za připevnění geotextilie k podkladu ocelovými skobami z betonářské oceli o sklonu do 10°, při počtu skob na 10 m2 plochy do 4 ks <i>105*1,20+30*1,20+50*1,20</i>	m2	222,000	6,00	1 332,00	CS ÚRS 2024 1
22	M	69311070	<i>geotextilie netkaná separační, ochranná, filtrační, drenážní PP 400g/m2</i> <i>1,1*222</i>	m2	244,200	52,20	12 747,24	CS ÚRS 2024 1
23	K	4632121212	Rovnanina z lomového kamene upraveného 200-500 kg, tříděného jakékoliv tloušťky rovnaniny s vyplněním spár a dutin těženým kamenivem <i>35*0,3*1,15+0,8*0,8*(11+4,5+5,5+3,5)</i> <i>40*0,3*1,15+0,8*0,8*(4,5+5+10)</i> <i>160*0,3*1,15+0,8*0,8*(6+11,5+5,5+14)</i> <i>Součet</i>	m3	132,915	4 800,00	637 992,00	
24	K	463212191	Rovnanina z lomového kamene upraveného, tříděného Příplatek k cenám za vypracování líce <i>35*1,15+0,8*(11+4,5+5,5+3,5)</i> <i>40*1,15+0,8*(4,5+5+10)</i> <i>160*1,15+0,8*(6+11,5+5,5+14)</i> <i>Součet</i>	m2	335,050	191,00	63 994,55	CS ÚRS 2024 1
<b>D 9</b>			<b>Ostatní konstrukce a práce-bourání</b>					<b>170 639,95</b>
<b>D 99</b>			<b>Přesun hmot</b>					<b>170 639,95</b>
25	K	R3	Likvidace sedimentu zákonným způsobem, včetně odvozu, dle nabídky zhotovitele, vč. naložení, složení a ev. nutných zkoušek a polatků, dle podmínek provozovatelů skládek <i>1,7*154,425</i>	t	262,523	650,00	170 639,95	
<b>D 997</b>			<b>Přesun sutě</b>					<b>0,00</b>
<b>D 998</b>			<b>Přesun hmot</b>					<b>61 899,84</b>
26	K	998331011	Přesun hmot pro nádrže dopravní vzdálenost do 500 m	t	343,888	180,00	61 899,84	CS ÚRS 2024 1

# SOUPIS PRACÍ

Objekt:

**vochraaaa4 - SO-4 Kácení**

KSO:

CC-CZ:

Místo:

Datum: 11.02.2024

CZ-CPA:

Typ: Stavební objekt

CZ-CPV:

Poznámka:

PČ	Typ	Kód	Popis	MJ	Množství	J. Cena [CZK]	Cena celkem [CZK]	Genová soustava
<b>D</b>		<b>HSV</b>	<b>Práce a dodávky HSV</b>					<b>72 920,00</b>
<b>D</b>		<b>1</b>	<b>Zemní práce</b>					<b>35 920,00</b>
1	K	112201104	Odstranění pařezů strojně s jejich vykopáním, vytrháním nebo odstřelením průměru přes 700 do 900 mm 4+4	kus	8,000	1 250,00	10 000,00	CS ÚRS 2024 1
2	K	112251101	Odstranění pařezů strojně s jejich vykopáním, vytrháním nebo odstřelením průměru přes 100 do 300 mm 8	kus	8,000	389,00	3 112,00	CS ÚRS 2024 1
3	K	112251102	Odstranění pařezů strojně s jejich vykopáním, vytrháním nebo odstřelením průměru přes 300 do 500 mm 12	kus	12,000	737,00	8 844,00	CS ÚRS 2024 1
4	K	112251103	Odstranění pařezů strojně s jejich vykopáním, vytrháním nebo odstřelením průměru přes 500 do 700 mm 3+1	kus	4,000	850,00	3 400,00	CS ÚRS 2024 1
5	K	174251201	Zásyp jam po pařezech strojně výkopkem z horniny získané při dobývání pařezů s hrubým urovnáním povrchu zasypávky průměru pařezu přes 100 do 300 mm 8	kus	8,000	158,00	1 264,00	CS ÚRS 2024 1
6	K	174251202	Zásyp jam po pařezech strojně výkopkem z horniny získané při dobývání pařezů s hrubým urovnáním povrchu zasypávky průměru pařezu přes 300 do 500 mm 12	kus	12,000	235,00	2 820,00	CS ÚRS 2024 1
7	K	174251203	Zásyp jam po pařezech strojně výkopkem z horniny získané při dobývání pařezů s hrubým urovnáním povrchu zasypávky průměru pařezu přes 500 do 700 mm	kus	4,000	320,00	1 280,00	CS ÚRS 2024 1

PČ	Typ	Kód	Popis	MJ	Množství	J. Cena [CZK]	Cena celkem [CZK]	Genová soustava
3+1								
8	K	174251204	Zásyp jam po pařezech strojně výkopkem z horniny získané při dobývání pařezů s hrubým urovnáním povrchu zasypávky průměru pařezu přes 700 do 900 mm	kus	8,000	650,00	5 200,00	CS ÚRS 2024 1
4+4								
	<b>D</b>	<b>9</b>	<b>Ostatní konstrukce a práce-bourání</b>				<b>37 000,00</b>	
	<b>D</b>	<b>99</b>	<b>Přesun hmot</b>				<b>37 000,00</b>	
9	K	R2	Likvidace pařezů a zbylé dřevní hmoty zákonným způsobem včetně odvozu,event.poplatků, dle nabídky zhotovitele	t	29,600	1 250,00	37 000,00	
8*0,5+12*0,6+3*0,8+8*1,0+8								

# SOUPIS PRACÍ

Objekt:

**vochraaaa5 - SO-5 Výsadba**

KSO:

Místo:

CZ-CPA:

CZ-CPV:

Poznámka:

CC-CZ:

Datum: 11.02.2024

Typ: Stavební objekt

PČ	Typ	Kód	Popis	MJ	Množství	J. Cena [CZK]	Cena celkem [CZK]	Genová soustava
<b>D HSV Práce a dodávky HSV</b>							<b>178 681,76</b>	
<b>D 1 Zemní práce</b>							<b>175 286,72</b>	
1	M	0265040531	Jasan ztepilý, 250 - 300 cm, OK10-12 ZB	kus	12,000	3 000,00	36 000,00	
12								
2	M	0265040521	Jeřáb ptačí, 250 - 300 cm, OK 10-12 ZB	kus	8,000	3 000,00	24 000,00	
8								
3	K	183101315	Hloubení jamek pro vysazování rostlin v zemině tř. 1 až 4 s výměnou půdy z 100% v rovině nebo na svahu do 1:5, objemu přes 0,125 do 0,40 m3	kus	32,000	530,00	16 960,00	CS ÚRS 2024 1
32								
4	M	0265046301	Dub letní (Quercus robur) 250 - 300 cm, OK 10-12 ZB	kus	12,000	2 850,00	34 200,00	
12								
5	K	184102113	Výsadba dřeviny s balem do předem vyhloubené jamky se zalitím v rovině nebo na svahu do 1:5, při průměru balu přes 300 do 400 mm	kus	32,000	550,00	17 600,00	CS ÚRS 2024 1
32								
6	M	10321100	zahradní substrát pro výsadbu VL	m3	5,120	1 120,00	5 734,40	CS ÚRS 2024 1
32*0,8*0,8*0,5*0,5								
7	K	184215132	Ukotvení dřeviny kůly třemi kůly, délky přes 1 do 2 m	kus	32,000	105,00	3 360,00	CS ÚRS 2024 1
32								
8	M	60591253	kůl vyvazovací dřevěný impregnovaný D 8cm dl 2m	kus	96,960	178,00	17 258,88	CS ÚRS 2024 1
1,01*3*32								

PČ	Typ	Kód	Popis	MJ	Množství	J. Cena [CZK]	Cena celkem [CZK]	Cenová soustava
9	M	R12	dřevěné příčky spojovací ke kůlům dl.0,5m, 1/2 kul.d8cm, vč.pásků na úvaz 1,01*3*32	kus	96,960	45,00	4 363,20	
10	K	184501141	Zhotovení obalu kmene z rákosové nebo kokosové rohože v rovině nebo na svahu do 1:5 1,7*0,5*32	m2	27,200	58,00	1 577,60	CS ÚRS 2024 1
11	M	61894000	rákos ohradový neloupaný 60x100cm 1,01*1,7*0,5*32	m2	27,472	180,00	4 944,96	CS ÚRS 2024 1
12	K	184801121	Ošetření vysazených dřevin solitérních v rovině nebo na svahu do 1:5 32	kus	32,000	65,00	2 080,00	CS ÚRS 2024 1
13	K	1848131211	Ochrana dřevin před okusem mechanicky pletivem v rovině a svahu do 1:5, včetně dodávky pletiva, h=1,50m 32	kus	32,000	95,00	3 040,00	
14	K	184911421	Mulčování vysazených rostlin mulčovací kůrou, tl. do 100 mm v rovině nebo na svahu do 1:5 0,5*32	m2	16,000	62,00	992,00	CS ÚRS 2024 1
15	M	10391100	kůra mulčovací VL 0,5*0,1*32	m3	1,600	1 580,00	2 528,00	CS ÚRS 2024 1
16	K	185804311	Zalítí rostlin vodou plochy záhonů jednotlivě do 20 m2 0,04*32	m3	1,280	506,00	647,68	CS ÚRS 2024 1
	<b>D 9</b>		<b>Ostatní konstrukce a práce-bourání</b>				<b>3 395,04</b>	
	<b>D 99</b>		<b>Přesun hmot</b>				<b>3 395,04</b>	
17	K	998231311	Přesun hmot pro sadovnické a krajinářské úpravy - strojně dopravní vzdálenost do 5000 m	t	2,572	1 320,00	3 395,04	CS ÚRS 2024 1

# SOUPIS PRACÍ

Objekt:

**vochraaaa6 - SO-6 Přístupová komunikace**

KSO:

Místo:

CZ-CPA:

CZ-CPV:

Poznámka:

CC-CZ:

Datum: 11.02.2024

Typ: Stavební objekt

PČ	Typ	Kód	Popis	MJ	Množství	J. Cena [CZK]	Cena celkem [CZK]	Genová soustava
<b>D HSV</b>			<b>Práce a dodávky HSV</b>					<b>1 566 819,78</b>
<b>D 1</b>			<b>Zemní práce</b>					<b>299 406,00</b>
1	K	121151123	Sejmutí ornice strojně při souvislé ploše přes 500 m2, tl. vrstvy do 200 mm 530*3+67+69	m2	1 726,000	14,00	24 164,00	CS ÚRS 2024 1
2	K	122251104	Odkopávky a prokopávky nezapažené strojně v hornině třídy těžitelnosti I skupiny 3 přes 100 do 500 m3 0,1*530*3+0,1*67+0,1*69+0,25*530*3*0,3+0,25*67*0,3+0,25*69*0,3+0,1*1726	m3	474,650	145,00	68 824,25	CS ÚRS 2024 1
3	K	162651112	Vodorovné přemístění výkopku nebo sypaniny po suchu na obvyklém dopravním prostředku, bez naložení výkopku, avšak se složením bez rozhrnutí z horniny třídy těžitelnosti I skupiny 1 až 3 na vzdálenost přes 4 000 do 5 000 m <i>Poznámka k položce: přebytečná ornice</i> 0,2*1726	m3	345,200	145,00	50 054,00	CS ÚRS 2024 1
4	K	167151111	Nakládání, skládání a překládání neulehlého výkopku nebo sypaniny strojně nakládání, množství přes 100 m3, z hornin třídy těžitelnosti I, skupiny 1 až 3 345,2+474,65	m3	819,850	45,00	36 893,25	CS ÚRS 2024 1
5	K	181101122	Úprava pozemku s rozpojením a přehnutím včetně urovnání v zemině tř. 1 a 2, s přemístěním na vzdálenost přes 20 do 40 m 530*3*0,25	m3	397,500	27,00	10 732,50	CS ÚRS 2024 1
6	K	181951112	Úprava pláně vyrovnáním výškových rozdílů strojně v hornině třídy těžitelnosti I, skupiny 1 až 3 se zhutněním 530*3+67+69	m2	1 726,000	25,00	43 150,00	CS ÚRS 2024 1

PČ	Typ	Kód	Popis	MJ	Množství	J. Cena [CZK]	Cena celkem [CZK]	Cenová soustava
7	K	182351133	Rozprostření a urovnání ornice ve svahu sklonu přes 1:5 strojně při souvislé ploše přes 500 m2, tl. vrstvy do 200 mm 1726	m2	1 726,000	38,00	65 588,00	CS ÚRS 2024 1
<b>D 4 Vodorné konstrukce</b>							<b>27 365,73</b>	
8	K	457979111	Zřízení vrstvy z geotextilie s přesahem Příplatek k cenám za připevnění geotextilie k podkladu ocelovými skobami z betonářské oceli o sklonu do 10°, při počtu skob na 10 m2 plochy do 4 ks 0,25*530*3+0,25*67+0,25*69	m2	431,500	6,00	2 589,00	CS ÚRS 2024 1
9	M	69311070	geotextilie netkaná separační, ochranná, filtrační, drenážní PP 400g/m2 1,1*431,5	m2	474,650	52,20	24 776,73	CS ÚRS 2024 1
<b>D 5 Komunikace pozemní</b>							<b>851 349,50</b>	
10	K	5646811112	Podklad z kameniva hrubého drceného vel. 0-125 mm, s rozprostřením a zhutněním, po zhutnění tl. 300 mm Poznámka k položce: sanace 0,25*530*3+0,25*67+0,25*69	m2	431,500	185,00	79 827,50	
11	K	564762111	Podklad nebo kryt z vibrovaného štěrku VŠ s rozprostřením, vlhčením a zhutněním, po zhutnění tl. 200 mm Poznámka k položce: VŠ fr.32/63 530*3+67+69	m2	1 726,000	295,00	509 170,00	CS ÚRS 2024 1
12	K	564861111	Podklad ze štěrkodrti ŠD s rozprostřením a zhutněním, po zhutnění tl. 200 mm Poznámka k položce: frakce 0-63 ŠDB 530*3+67+69	m2	1 726,000	152,00	262 352,00	CS ÚRS 2024 1
<b>D 9 Ostatní konstrukce a práce-bourání</b>							<b>242 071,50</b>	
<b>D 99 Přesun hmot</b>							<b>242 071,50</b>	
13	K	R3	Likvidace zeminy zákonným způsobem, včetně odvozu, event. poplatků apod.dle nabídky zhotovitele 1,7*474,65	t	806,905	300,00	242 071,50	
<b>D 998 Přesun hmot</b>							<b>146 627,05</b>	
14	K	998225111	Přesun hmot pro komunikace s krytem z kameniva, monolitickým betonovým nebo živičným dopravní vzdálenost do 200 m jakékoliv délky objektu	t	1 879,834	78,00	146 627,05	



# SOUPIS PRACÍ

Objekt:

**vochraaaa7 - SO-7 VON**

KSO:

Místo:

CZ-CPA:

CZ-CPV:

Poznámka:

CC-CZ:

Datum: 11.02.2024

Typ: Stavební objekt

PČ	Typ	Kód	Popis	MJ	Množství	J. Cena [CZK]	Cena celkem [CZK]	Genová soustava
<b>D VRN</b>			<b>Vedlejší rozpočtové náklady</b>				<b>724 500,00</b>	
<b>D 0</b>			<b>Vedlejší rozpočtové náklady</b>				<b>724 500,00</b>	
1	K	00061	Projednání a zajištění zvláštního užívání komunikací a veřejných ploch,vč.zajištění dopravního značení v rozsahu nezbytném pro řádné a bezpečné provádění stavby	kompl	1,000	35 000,00	35 000,00	
			1					
2	K	0121030002	Vytýčení hranic pozemků a stavby v terénu oprávněným zeměměřičem včetně předání protokolu o vytýčení stavby,3 paré a 1xCD	kompl	1,000	20 000,00	20 000,00	
			1					
3	K	0132540003	Dokumentace skutečného provedení ,včetně zaměření skutečného provedení stavby s podkladem katastrální mapy-4x v papírové formě +zaměření 4x v papírové formě,1x v digitální podobě na CD	kompl	1,000	50 000,00	50 000,00	
			1					
4	K	0329030004	Příprava a úprava, zajištění a zabezpečení staveniště, včetně staveništního zařízení a jeho následná likvidace po skončení stavby, včetně případných přípojek, přístupů skládek,deponií a další opatření vyplývající z výzvy objednatele a návrhu SoD	kompl	1,000	150 000,00	150 000,00	
			1					
5	K	0426030005	Zpracování pasportizace stavbou dotčených ploch a objektů, měření objektů v blízkosti stavby a jejich případné statické zajištění,vč.fotodokumentace	kompl	1,000	7 500,00	7 500,00	
			1					
6	K	0431940006	Provedení zkoušek a předložení výsledků těchto zkoušek a atestů k prokázání požadovaných kvalitativních parametrů díla a předložení dokumentace o shodě materiálů ve smyslu zákona č. 22/1997 Sb. ve znění pozdějších předpisů	komplet	1,000	75 000,00	75 000,00	

PČ	Typ	Kód	Popis	MJ	Množství	J. Cena [CZK]	Cena celkem [CZK]	Cenová soustava
			<i>Poznámka k položce: v min.počtu 3x2+2x2+3x2 ověření a doložení vhodné zeminy do hrází</i>					
			1					
7	K	0453030007	Protokolární předání stavbou dotčených pozemků a komunikací, uvedených do původního stavu a předání zpět jejich vlastníkům a jejich uživatelům	kompl	1,000	5 000,00	5 000,00	
			1					
8	K	0491030008	Aktualizace vyjádření všech správců sítí, která pozбудou platnosti v období mezi předáním staveniště a vytýčením všech sítí na stavbě v případě výskytu, ochrana sítí dle požadavků jejich správců a koordinace postupu s jejich provozovateli	kompl	1,000	7 500,00	7 500,00	
			1					
9	K	0491030029	Opatření při výstavbě vyplývající z plánu BOZP	kompl	1,000	50 000,00	50 000,00	
			1					
10	K	0491030030	Provedení opatření vyplývajících z povodňového a havarijního plánu a jejich případná aktualizace	kompl	1,000	10 000,00	10 000,00	
			<i>Poznámka k položce: předání ke schválení MMP před zahájením stavby-dle bodu 8 koordinovaného stanoviska</i>					
			1					
11	K	0491030031	Geometrický plán po stavbě vypracovaný odb.způsobitou osobou v oboru zeměměřičství a schválený katastrálním úřadem 6xparé a 1xCD	kompl	1,000	45 000,00	45 000,00	
			1					
12	K	0491030032	Účast geotechnika na stavbě	kompl	1,000	42 000,00	42 000,00	
			<i>Poznámka k položce: vč.posouzení vhodnosti dovážených zemin do hrází</i>					
			1					
13	K	0491030034	Aktualizace Manipulačního a provozního řádu	kompl	1,000	7 500,00	7 500,00	
			1					
14	K	0491030035	Archeologická činnost, archeologický dohled	kompl	1,000	10 000,00	10 000,00	
			1					
15	K	0491030036	Účast biologa, posouzení, případně dodržení opatření k ochraně živočichů dle rozhodnutí KÚPK	kompl	1,000	50 000,00	50 000,00	
			<i>Poznámka k položce: Dočasné migrační zábrany, včetně případného transferu, monitoring, zřízení zimoviště</i>					
			1					
16	K	0491030037	Kompletační a koordinační činnost, splnění podmínek DOSS, splnění podmínek koordinovaného stanoviska MMP OŽP-nakládání s odpady	kompl	1,000	50 000,00	50 000,00	

PČ	Typ	Kód	Popis	MJ	Množství	J. Cena [CZK]	Cena celkem [CZK]	Genová soustava
----	-----	-----	-------	----	----------	---------------	-------------------	-----------------

*Poznámka k položce:  
Kompletační a koordinační činnost, splnění podmínek DOSS, splnění podmínek koordinovaného stanoviska MMP OŽP-nakládání s odpady*

1

17	K	0491030038	Oprava případného poškozené přístupové cesty, uvedení do původního stavu	kompl	1,000	100 000,00	100 000,00	
----	---	------------	--	-------	-------	------------	------------	--

1

18	K	0491030039	Náklady související s publicitou	kompl	1,000	10 000,00	10 000,00	
----	---	------------	----------------------------------	-------	-------	-----------	-----------	--

*Poznámka k položce:  
Zhotovení a instalace informačního billboardu na sloupku dle podmínek dotačního titulu. Nejpozději do 1 měsíce od převzetí staveniště umístění na místě realizace (dočasná publicita) a osazení na sloupku po dokončení stavby (stálá publicita).*

1

## **Příloha č. 3 Doporučení na emisní limity a prašnost**

### **Emisní limity**

#### **Doporučené požadavky na stavební stroje a doprovodnou mechanizaci**

Staveništní technika, která bude na stavbě provozována, by měla splňovat níže uvedené parametry, je-li to možné a proveditelné.

#### **Požadavky na nesilniční pojízdné stroje**

- Používat nesilniční pojízdné stroje (bagry, rypadla, nakladače, jeřáby, buldozery atd.) splňující alespoň emisní Etapu IIIA (Stage IIIA). Pokud nelze prokázat úroveň plnění emisní Etapy, musí být prokázáno, že byl nesilniční pojízdný stroj vyroben po 31. 12. 2007.
- V případě, že nesilniční pojízdný stroj nesplňuje mezní hodnoty emisí odpovídající úrovni Etapy IIIA, nebo byl vyroben před 31. 12. 2007, musí být dovybaven alespoň filtrem pevných částic schváleným technickou zkušebnou Ministerstva dopravy či obdobným orgánem oprávněným k provádění této činnosti jiným členským státem EU.

#### **Požadavky na nákladní vozidla**

- Používat nákladní vozidla splňujících alespoň emisní normu EURO V. Pokud nelze prokázat úroveň plnění mezních hodnot emisí, musí být prokázáno, že vozidlo bylo vyrobeno po 1. 10. 2008.
- V případě, že nákladní vozidlo nesplňuje mezní hodnoty emisí EURO V nebo bylo vyrobeno před 1. 10. 2008, musí být dovybaveno alespoň filtrem pevných částic schváleným technickou zkušebnou Ministerstva dopravy či obdobným orgánem oprávněným k provádění této činnosti jiným členským státem EU.

### **Prašnost**

#### **Doporučené požadavky na stavební stroje a doprovodnou mechanizaci**

Staveništní technika, která bude při stavbě využívána, by měla splňovat níže uvedené parametry, je-li to možné a proveditelné.

#### **Požadavky na nesilniční pojízdné stroje<sup>9</sup>**

- Používat nesilniční pojízdné stroje (bagry, rypadla, nakladače, jeřáby, buldozery atd.) splňující alespoň emisní Etapu II (Stage II). Pokud nelze prokázat úroveň plnění emisní Etapy II, musí být prokázáno, že byl nesilniční pojízdný stroj vyroben po 31. 12. 2002.
- V případě, že nesilniční pojízdný stroj nesplňuje mezní hodnoty emisí odpovídající úrovni Etapy II, nebo byl vyroben před 31. 12. 2002, musí být dovybaven alespoň filtrem pevných částic schváleným technickou zkušebnou Ministerstva dopravy či obdobným orgánem oprávněným k provádění této činnosti jiným členským státem EU.

#### **Požadavky na nákladní vozidla**

- Používat nákladní vozidla splňujících alespoň emisní normu EURO IV. Pokud nelze prokázat úroveň plnění mezních hodnot emisí, musí být prokázáno, že vozidlo bylo vyrobeno po 1. 10. 2005.
- V případě, že nákladní vozidlo nesplňuje mezní hodnoty emisí EURO IV nebo bylo vyrobeno před 1. 10. 2005, musí být dovybaveno alespoň filtrem pevných částic schváleným technickou zkušebnou Ministerstva dopravy či obdobným orgánem oprávněným k provádění této činnosti jiným členským státem EU.

## Pověření

Společnost **Metrostav DIZ s.r.o.**, se sídlem Koželužská 2450/4, 180 00 Praha 8, identifikační číslo 25021915, zapsaná v obchodním rejstříku vedeném Městským soudem v Praze, oddíl C, vložka 93177 zastoupená Ing. Karlem Volfem, MBA, předsedou sboru jednatelů a Ing. Tomášem Erhardem, jednatelem (dále jen "**Metrostav DIZ**"), tímto pověřuje

  
(dále jen „pověřený zaměstnanec“)

k tomu, aby Metrostav DIZ s.r.o. zastupoval ve všech úkonech souvisejících s účastí ve zjednodušeném podlimitním zadávacím řízení a podáním nabídky a uzavřením smlouvy pro veřejnou zakázku podle zákona o zadávání veřejných zakázek č. 134/2016 Sb. „Stavba vodohospodářských opatření v k.ú. Chrást u Plzně“ zadavatele Státní pozemkový úřad, se sídlem Husinecká 1024/11a, Praha, PSČ: 130 00, IČ 01312774 uveřejněné na profilu zadavatele pod ev. č. SP3123/2024-504201 dne 7.6.2024.

Pověření se uděluje na dobu určitou na všechny úkony související s veřejnou zakázkou až do úplatného uzavření smlouvy včetně.

Toto pověření opravňuje pověřeného zaměstnance jednat a činit jménem Metrostav DIZ s.r.o. všechny úkony, vč. písemných, k nimž by byl v předmětné věci oprávněn statutární orgán jménem společnosti sám.

Pověřený zaměstnanec není oprávněn zmocnit v rozsahu tohoto pověření další osobu.

V Praze

\_\_\_\_\_  
Ing. Karel Volf, MBA  
předseda sboru jednatelů Metrostav DIZ s.r.o.

\_\_\_\_\_  
Ing. Tomáš Erhard  
jedenatel Metrostav DIZ s.r.o.

Přijímám:

\_\_\_\_\_  
