

STAVBY VODNÍHO HOSPODÁŘSTVÍ A KRAJINNÉHO INŽENÝRSTVÍ



VEDOUCÍ PROJEKTU	VYPRACOVAL	KONTROLOVAL	AUTORIZACE	<div>STAVBY VODNÍHO HOSPODÁŘSTVÍ A KRAJINNÉHO INŽENÝRSTVÍ</div> <div></div> <div>ŠINDLAR s.r.o., Na Brně 372/2a, 500 06 Hradec Králové, IČO 260 03 236</div>		
<div></div>						
KRAJ: Královéhradecký		STAVEBNÍ ÚŘAD: Dvůr Králové nad Labem		FORMÁT	A4	
KATASTRÁLNÍ ÚZEMÍ: Velký Vřešťov [779831]				DATUM	březen 2022	
INVESTOR: SPÚ ČR – KPÚ pro Královéhradecký kraj, Pobočka Trutnov				STUPEŇ	DSP+DPS	
Polní cesta C15 v k.ú. Velký Vřešťov				ČÍSLO ZAKÁZKY	20210080	
				SOUŘADNÝ/VÝŠKOVÝ SYSTÉM		
				INTERVAL VRSTEVNIC		
B – Souhrnná technická zpráva				MĚŘÍTKO	ČÍSLO KOPIE	
				Č. VÝKRESU		

OBSAH

B.1. POPIS ÚZEMÍ STAVBY	5
A. CHARAKTERISTIKA ÚZEMÍ A STAVEBNÍHO POZEMKU, ZASTAVĚNÉ ÚZEMÍ A NEZASTAVĚNÉ ÚZEMÍ, SOULAD NAVRHOVANÉ STAVBY S CHARAKTEREM ÚZEMÍ, DOSAVADNÍ VYUŽITÍ A ZASTAVĚNOST ÚZEMÍ	5
B. ÚDAJE O SOULADU S ÚZEMNÍM ROZHODNUTÍM, VEŘEJNOPRÁVNÍ SMLOUVOU O UMÍSTĚNÍ STAVBY, ÚZEMNÍM SOUHLASEM	5
C. ÚDAJE O SOULADU S ÚZEMNĚ PLÁNOVACÍ DOKUMENTACÍ, S CÍLI A ÚKOLY ÚZEMNÍHO PLÁNOVÁNÍ, VČETNĚ INFORMACE O VYDANÉ ÚZEMNĚ PLÁNOVACÍ DOKUMENTACI	5
D. GEOLOGICKÁ, GEOMORFOLOGICKÁ A HYDROGEOLOGICKÁ CHARAKTERISTIKA, VČETNĚ ZDROJŮ NEROSTŮ A PODZEMNÍCH VOD	5
E. VÝČET A ZÁVĚRY PROVEDENÝCH PRŮZKUMŮ A MĚŘENÍ – GEOTECHNICKÝ PRŮZKUM, HYDROGEOLOGICKÝ PRŮZKUM, KOROZNÍ PRŮZKUM, GEOTECHNICKÝ PRŮZKUM MATERIÁLOVÝCH NALEZIŠŤ (ZEMNÍKŮ), STAVEBNĚ HISTORICKÝ PRŮZKUM APOD.	6
F. OCHRANA ÚZEMÍ PODLE JINÝCH PRÁVNÍCH PŘEDPISŮ – PAMÁTKOVÁ REZERVACE, PAMÁTKOVÁ ZÓNA, ZVLÁŠTĚ CHRÁNĚNÉ ÚZEMÍ, PODDOLOVANÉ ÚZEMÍ, OCHRANNÁ PÁSMA VODNÍCH ZDROJŮ A OCHRANNÁ PÁSMA VODNÍCH DĚL A PRVKŮ ŽIVOTNÍHO PROSTŘEDÍ, SOUSTAVA CHRÁNĚNÝCH ÚZEMÍ NATURA 2000, ZÁPLAVOVÉ ÚZEMÍ, STÁVAJÍCÍ OCHRANNÁ A BEZPEČNOSTNÍ PÁSMA APOD.	6
G. POLOHA VZHLEDKEM K ZÁPLAVOVÉMU ÚZEMÍ, PODDOLOVANÉMU ÚZEMÍ APOD.	9
H. VLIV STAVBY NA OKOLNÍ STAVBY A POZEMKY, OCHRANA OKOLÍ, VLIV STAVBY NA ODTOKOVÉ POMĚRY V ÚZEMÍ	9
I. POŽADAVKY NA ASANACE, DEMOLICE, KÁCENÍ DŘEVIN	10
J. POŽADAVKY NA MAXIMÁLNÍ DOČASNÉ A TRVALÉ ZÁBORY ZEMĚDĚLSKÉHO PŮDNÍHO FONDU NEBO POZEMKŮ URČENÝCH K PLNĚNÍ FUNKCE LESA (DOČASNÉ/TRVALÉ)	11
K. ÚZEMNĚ TECHNICKÉ PODMÍNKY – ZEJMÉNA MOŽNOST NAPOJENÍ NA STÁVAJÍCÍ DOPRAVNÍ A TECHNICKOU INFRASTRUKTURU, MOŽNOST BEZBARIÉROVÉHO PŘÍSTUPU K NAVRHOVANÉ STAVBĚ	11
L. VĚCNÉ A ČASOVÉ VAZBY STAVBY, PODMIŇUJÍCÍ, VYVOLANÉ, SOUVISEJÍCÍ INVESTICE	11
M. SEZNAM POZEMKŮ PODLE KATASTRU NEMOVITOSTÍ, NA KTERÝCH SE STAVBA PROVÁDÍ	11
N. SEZNAM POZEMKŮ PODLE KATASTRU NEMOVITOSTÍ, NA KTERÝCH VZNIKNE OCHRANNÉ NEBO BEZPEČNOSTNÍ PÁSMO	11
O. POŽADAVKY NA MONITORINGY A SLEDOVÁNÍ PŘETVOŘENÍ	11
P. MOŽNOSTI NAPOJENÍ STAVBY NA VEŘEJNOU DOPRAVNÍ A TECHNICKOU INFRASTRUKTURU	12
B.2. CELKOVÝ POPIS STAVBY	12
B.2.1. CELKOVÁ KONCEPCE ŘEŠENÍ STAVBY	12
A. NOVÁ STAVBA NEBO ZMĚNA DOKONČENÉ STAVBY; U ZMĚNY STAVBY ÚDAJE O JEJICH SOUČASNÉM STAVU, ZÁVĚRY STAVEBNĚ TECHNICKÉHO, PŘÍPADNĚ STAVEBNĚ HISTORICKÉHO PRŮZKUMU A VÝSLEDKY STATICKÉHO POSOUZENÍ NOSNÝCH KONSTRUKCÍ; ÚDAJE O DOTČENÉ KOMUNIKACI	12
B. ÚČEL UŽÍVÁNÍ STAVBY	12
C. TRVALÁ NEBO DOČASNÁ STAVBA	12
D. INFORMACE O VYDANÝCH ROZHODNUTÍCH O POVOLENÍ VÝJIMKY Z TECHNICKÝCH POŽADAVKŮ NA STAVBY A TECHNICKÝCH POŽADAVKŮ ZABEZPEČUJÍCÍCH BEZBARIÉROVÉ UŽÍVÁNÍ STAVBY NEBO SOUHLASU S ODCHYLNÝM ŘEŠENÍM Z PLATNÝCH PŘEDPISŮ A NOREM	12
E. INFORMACE O TOM, ZDA A V JAKÝCH ČÁSTECH DOKUMENTACE JSOU ZOHLEDNĚNY PODMÍNKY ZÁVAZNÝCH STANOVISEK DOTČENÝCH ORGÁNŮ	12
F. CELKOVÝ POPIS KONCEPCE ŘEŠENÍ STAVBY VČETNĚ ZÁKLADNÍCH PARAMETRŮ STAVBY – NÁVRHOVÁ RYCHLOST, PROVOZNÍ STANIČENÍ, ŠÍŘKOVÉ USPOŘÁDÁNÍ, INTENZITY DOPRAVY, TECHNOLOGIE A ZAŘÍZENÍ, NOVÁ OCHRANNÁ PÁSMA A CHRÁNĚNÁ ÚZEMÍ APOD.	16
G. U ZMĚN STÁVAJÍCÍCH STAVEB ÚDAJE O JEJICH SOUČASNÉM STAVU; ZÁVĚRY STAVEBNĚ TECHNICKÉHO PRŮZKUMU, PŘÍPADNĚ STAVEBNĚ HISTORICKÉHO A VÝSLEDKY STATICKÉHO POSOUZENÍ NOSNÝCH KONSTRUKCÍ	16
H. OCHRANA STAVBY PODLE JINÝCH PRÁVNÍCH PŘEDPISŮ – KULTURNÍ PAMÁTKA APOD.	16

I.	ZÁKLADNÍ PŘEDPOKLADY VÝSTAVBY – ČASOVÉ ÚDAJE O REALIZACI STAVBY, ČLENĚNÍ NA ETAPY	16
J.	ZÁKLADNÍ POŽADAVKY NA PŘEDČASNÉ UŽÍVÁNÍ STAVEB, PROZATÍMNÍ UŽÍVÁNÍ STAVEB KE ZKUŠEBNÍMU PROVOZU, DOBA JEHO TRVÁNÍ VE VZTAHU K DOKONČENÍ KOLAUDACE A UŽÍVÁNÍ STAVBY – ÚDAJE O POSTUPNÉM PŘEDÁVÁNÍ ČÁSTÍ STAVBY DO UŽÍVÁNÍ, KTERÉ BUDOU SAMOSTATNĚ UVÁDĚNY DO ZKUŠEBNÍHO PROVOZU	17
K.	ORIENTAČNÍ NÁKLADY STAVBY.....	17
B.2.2	CELKOVÉ URBANISTICKÉ A ARCHITEKTONICKÉ ŘEŠENÍ	17
A.	URBANISMUS – ÚZEMNÍ REGULACE, KOMPOZICE PROSTOROVÉHO ŘEŠENÍ.....	17
B.	ARCHITEKTONICKÉ ŘEŠENÍ – KOMPOZICE TVAROVÉHO ŘEŠENÍ, MATERIÁLOVÉ A BAREVNÉ ŘEŠENÍ	17
B.2.3	CELKOVÉ TECHNICKÉ ŘEŠENÍ	17
A.	POPIS CELKOVÉ KONCEPCE TECHNICKÉHO ŘEŠENÍ PO SKUPINÁCH OBJEKTŮ NEBO JEDNOTLIVÝCH OBJEKTECH VČETNĚ ÚDAJŮ O STATICKÝCH VÝPOČTECH PROKAZUJÍCÍCH, ŽE STAVBA JE NAVRŽENA TAK, ABY NÁVRHOVÉ ZATÍŽENÍ NA NI PŮSOBÍCÍ NEMĚLO ZA NÁSLEDEK POŠKOZENÍ STAVBY NEBO JEJÍ ČÁSTI NEBO NEPŘÍPUSTNÉ PŘETVOŘENÍ.....	17
B.	CELKOVÁ BILANCE NÁROKŮ VŠECH DRUHŮ ENERGIÍ, TEPLA A TEPLÉ UŽITKOVÉ VODY, PODMÍNKY ZVÝŠENÉHO ODBĚRU ELEKTRICKÉ ENERGIE, PODMÍNKY PŘI ZVÝŠENÍ TECHNICKÉHO MAXIMA.....	18
C.	CELKOVÁ SPOTŘEBA VODY	18
D.	CELKOVÉ PRODUKOVANÉ MNOŽSTVÍ A DRUHY ODPADŮ A EMISÍ, ZPŮSOB NAKLÁDÁNÍ S VYZÍSKANÝM MATERIÁLEM	18
E.	POŽADAVKY NA KAPACITY VEŘEJNÝCH SÍTÍ KOMUNIKAČNÍCH VEDENÍ A ELEKTRONICKÉHO KOMUNIKAČNÍHO ZAŘÍZENÍ VEŘEJNÉ KOMUNIKAČNÍ SÍTĚ.....	18
B.2.4	BEZBARIÉROVÉ UŽÍVÁNÍ STAVBY.....	18
B.2.5	BEZPEČNOST PŘI UŽÍVÁNÍ STAVBY	18
B.2.6	ZÁKLADNÍ CHARAKTERISTIKA OBJEKTŮ	18
A.	POPIS SOUČASNÉHO STAVU	18
B.	POPIS NAVRŽENÉHO ŘEŠENÍ.....	18
B.2.7	ZÁKLADNÍ CHARAKTERISTIKA TECHNICKÝCH A TECHNOLOGICKÝCH ZAŘÍZENÍ.....	20
B.2.8	ZÁSADY POŽÁRNĚ BEZPEČNOSTNÍHO ŘEŠENÍ.....	20
B.2.9	ÚSPORA ENERGIE A TEPELNÁ OCHRANA	20
B.2.10	HYGIENICKÉ POŽADAVKY NA STAVBY, POŽADAVKY NA PRACOVNÍ A KOMUNÁLNÍ PROSTŘEDÍ	20
B.2.11	ZÁSADY OCHRANY STAVBY PŘED NEGATIVNÍMI ÚČINKY VNĚJŠÍHO PROSTŘEDÍ.....	21
A.	OCHRANA PŘED PRONIKÁNÍM RADONU Z PODLOŽÍ	21
B.	OCHRANA PŘED BLUDNÝMI PROUDY	21
C.	OCHRANA PŘED TECHNICKOU SEIZMICITOU	21
D.	OCHRANA PŘED HLUKEM	21
E.	PROTIPOVODŇOVÁ OPATŘENÍ	21
F.	OCHRANA PŘED SESUVY PŮDY	21
G.	OCHRANA PŘED VLIVY PODDOLOVÁNÍ.....	21
H.	OSTATNÍ NEGATIVNÍ VLIVY	21
B.3.	PŘIPOJENÍ NA TECHNICKOU INFRASTRUKTURU.....	22
A.	NAPOJOVACÍ MÍSTA TECHNICKÉ INFRASTRUKTURY, PŘELOŽKY.....	22
B.	PŘIPOJOVACÍ ROZMĚRY, VÝKONOVÉ KAPACITY A DÉLKY	22
B.4.	DOPRAVNÍ ŘEŠENÍ.....	22
A.	POPIS DOPRAVNÍHO ŘEŠENÍ VČETNĚ BEZBARIÉROVÝCH OPATŘENÍ PRO PŘÍSTUPNOST A UŽÍVÁNÍ STAVBY OSOBAMI SE SNÍŽENOU SCHOPNOSTÍ POHYBU NEBO ORIENTACE	22
B.	NAPOJENÍ ÚZEMÍ NA STÁVAJÍCÍ DOPRAVNÍ INFRASTRUKTURU	22
C.	DOPRAVA V KLIDU	22
D.	PĚŠÍ A CYKLISTICKÉ STEZKY	22
B.5.	ŘEŠENÍ VEGETACE A SOUVISEJÍCÍCH TERÉNNÍCH ÚPRAV	23
A.	TERÉNNÍ ÚPRAVY	23

B.	POUŽITÉ VEGETAČNÍ PRVKY	23
C.	BIOTECHNICKÁ, PROTIEROZNÍ OPATŘENÍ.....	23
B.6.	POPIS VLIVŮ STAVBY NA ŽIVOTNÍ PROSTŘEDÍ A JEHO OCHRANA	23
A.	VLIV STAVBY NA ŽIVOTNÍ PROSTŘEDÍ – OVZDUŠÍ, HLUK, VODA, ODPADY A PŮDA	23
B.	VLIV STAVBY NA PŘÍRODU A KRAJINU (OCHRANA DŘEVIN, OCHRANA PAMÁTNÝCH STROMŮ, OCHRANA ROSTLIN A ŽIVOČICHŮ APOD.), ZACHOVÁNÍ EKOLOGICKÝCH FUNKCÍ A VAZEB V KRAJINĚ APOD.....	23
C.	VLIV NA SOUSTAVU CHRÁNĚNÝCH ÚZEMÍ NATURA 2000	24
D.	ZPŮSOB ZOHLEDNĚNÍ PODMÍNEK ZÁVAZNÉHO STANOVISKA POSOUZENÍ VLIVU ZÁMĚRU NA ŽIVOTNÍ PROSTŘEDÍ, JE-LI PODKLADEM	24
E.	V PŘÍPADĚ ZÁMĚRŮ SPADAJÍCÍCH DO REŽIMU ZÁKONA O INTEGROVANÉ PREVENCI, ZÁKLADNÍ PARAMETRY ZPŮSOBU NAPLNĚNÍ ZÁVĚRŮ O NEJLEPŠÍCH DOSTUPNÝCH TECHNIKÁCH NEBO INTEGROVANÉ POVOLENÍ, BYLO-LI VYDÁNO.....	24
F.	NAVRHOVANÁ OCHRANNÁ A BEZPEČNOSTNÍ PÁSMA, ROZSAH OMEZENÍ A PODMÍNKY OCHRANY PODLE JINÝCH PRÁVNÍCH PŘEDPISŮ.....	24
B.7.	OCHRANA OBYVATELSTVA	24
B.8.	ZÁSADY ORGANIZACE VÝSTAVBY	24
B.8.1	TECHNICKÁ ZPRÁVA	24
A.	POTŘEBY A SPOTŘEBY ROZHODUJÍCÍCH MÉDIÍ A HMOT, JEJICH ZAJIŠTĚNÍ	24
B.	ODVODNĚNÍ STAVENIŠTĚ	25
C.	NAPOJENÍ STAVENIŠTĚ NA STÁVAJÍCÍ DOPRAVNÍ A TECHNICKOU INFRASTRUKTURU	25
D.	VLIV PROVÁDĚNÍ STAVBY NA OKOLNÍ STAVBY A POZEMKY	25
E.	OCHRANA OKOLÍ STAVENIŠTĚ A POŽADAVKY NA SOUVISEJÍCÍ ASANACE, DEMOLICE, KÁCENÍ DŘEVIN	25
F.	MAXIMÁLNÍ DOČASNÉ A TRVALÉ ZÁBORY PRO STAVENIŠTĚ	25
G.	POŽADAVKY NA BEZBARIÉROVÉ OBCHOZÍ TRASY	25
H.	MAXIMÁLNÍ PRODUKOVANÁ MNOŽSTVÍ A DRUHY ODPADŮ A EMISÍ PŘI STAVBĚ, JEJICH LIKVIDACE	25
I.	BILANCE ZEMNÍCH PRACÍ, POŽADAVKY NA PŘÍSUN NEBO DEPONIE ZEMIN	26
J.	OCHRANA ŽIVOTNÍHO PROSTŘEDÍ PŘI VÝSTAVBĚ	26
K.	STANOVENÍ PODMÍNEK PRO PROVÁDĚNÍ STAVBY Z HLEDISKA BEZPEČNOSTI A OCHRANY ZDRAVÍ, PLÁN BEZPEČNOSTI A OCHRANY ZDRAVÍ PŘI PRÁCI NA STAVENIŠTI.....	27
L.	ÚPRAVY BEZBARIÉROVÉHO UŽÍVÁNÍ VÝSTAVBOU DOTČENÝCH STAVEB	27
M.	ZÁSADY PRO DOPRAVNÍ INŽENÝRSKÁ OPATŘENÍ	27
N.	STANOVENÍ SPECIÁLNÍCH PODMÍNEK PRO PROVÁDĚNÍ STAVBY – ŘEŠENÍ DOPRAVY BĚHEM VÝSTAVBY (PŘEPRAVNÍ A PŘÍSTUPOVÉ TRASY, ZVLÁŠTNÍ UŽÍVÁNÍ POZEMNÍ KOMUNIKACE, UZAVÍRKY, OBJÍŽDKY, VÝLUKY), OPATŘENÍ PROTI ÚČINKŮM VNĚJŠÍHO PROSTŘEDÍ PŘI VÝSTAVBĚ APOD.....	28
O.	ZAŘÍZENÍ STAVENIŠTĚ S VYZNAČENÍM VJEZDU	29
P.	POSTUP VÝSTAVBY, ROZHODUJÍCÍ DÍLČÍ TERMÍNY	29
B.9.	CELKOVÉ VODOHOSPODÁŘSKÉ ŘEŠENÍ	29

B.1. POPIS ÚZEMÍ STAVBY

a. charakteristika území a stavebního pozemku, zastavěné území a nezastavěné území, soulad navrhované stavby s charakterem území, dosavadní využití a zastavěnost území

Zájmové území se nachází severně od intravilánu obce Velký Vřešťov. Stávající trasa polní cesty bude rekonstruovaná a od napojení na silnici II/325 vede východním směrem přes vodní tok Trotina (IDVT 10100240) a dále až ke hranici katastrálního území, kde se napojí na polní cestu ve Vilanticích. Nové i stávající sjezdy zajistí zpřístupnění jednotlivých pozemků.

Stavba polní cesty C15 se nachází na pozemcích p.č. 1322, 1333 a 1338 v k.ú. Velký Vřešťov [779831].

Dle územního plánu je stávající polní cesta zařazena do plochy dopravní infrastruktury. Hlavním využitím těchto ploch jsou liniové silniční stavby včetně účelových komunikací. Přípustným využitím jsou plochy zeleně.

Způsob využití pozemků p.č. 1322 a 1338 v k.ú. Velký Vřešťov je dle katastru nemovitostí ostatní komunikace. Pozemek p.č. 1333 patří do správy Povodí Labe, s.p., jedná se o vodní plochu, kde polní cesta přechází přes vodní tok po stávajícím mostu.

Vegetace je tvořena břehovým porostem (olše lepkavá, jasan ztepilý, vrba bílá) u vodního toku Trotina (IDVT 10100240) a porosty keřů a stromů podél cesty téměř v celé délce cesty (slivoň mirabelka, slivoň švestka, jablonoň, trnka, růže šípková, bez černý, svída, javor babyka, dub, jasan ztepilý).

b. údaje o souladu s územním rozhodnutím, veřejnoprávní smlouvou o umístění stavby, územním souhlasem

Výchozím podkladem pro zpracování projektové dokumentace pro stavební povolení byla dokumentace Komplexní pozemkové úpravy v k.ú. Sedlec u Lanžova, část k.ú. Velký Vřešťov poskytnuté Pozemkovým úřadem v Trutnově.

Stavba je v souladu s rozhodnutím o komplexních pozemkových úpravách. Stavba je součástí Plánu společných zařízení, zahrnutého do schváleného návrhu pozemkových úprav.

Rozhodnutí o komplexních pozemkových úpravách nahrazuje územní rozhodnutí o umístění stavby, neboť dle §12 odst. 3 zákona č. 139/2002 Sb., o pozemkových úpravách a pozemkových úřadech a o změně zákona č. 229/1991 Sb., o úpravě vlastnických vztahů k půdě a jinému zemědělskému majetku, ve znění pozdějších předpisů, pro změny druhů pozemků, výstavbu polních a lesních cest, ochranu a zúrodňování půdního fondu a další společná zařízení zahrnutá do schváleného návrhu pozemkových úprav se upouští od vydání územního rozhodnutí o umístění stavby a od rozhodnutí o využití území.

c. údaje o souladu s územně plánovací dokumentací, s cíli a úkoly územního plánování, včetně informace o vydané územně plánovací dokumentaci

Záměr je v souladu s platnou územně plánovací dokumentací:

Územní plán Velký Vřešťov – změna č. 1, který nabyla účinnosti 1.4.2015.

d. geologická, geomorfologická a hydrogeologická charakteristika, včetně zdrojů nerostů a podzemních vod

Geologická, geomorfologická a hydrogeologická charakteristika dle podrobného geotechnického průzkumu (E-G-O-O Ekologie-Geologie-Odpady-Obchod, listopad 2021):

Území cesty C15 západně od Trotiny již leží v okrsku Hořícký hřbet VIA-2B-1 v podcelku Chlumecká tabule, která je součástí celku Východočeská tabule, podsoustavy Východočeská tabule, soustavy Česká tabule, provincie Česká vysočina. Hořícký hřbet je členitá pahorkatina, které obecně představuje výrazný asymetrický brachyantiklinální hřbet směru západoseverozápad - východojihovýchod s příkřejšími severoseverovýchodními svahy na zlomové linii.

Pokryvné kvartérní útvary v prostoru pod konstrukcemi stávající cesty C15 představují především splachy a případně redeponovaná eluvia rozložených křídových hornin. Původní kvartérní pokryv v úseku východně od nivy Trotiny až do prostoru mezi sondami KS-118 a KS-119 prakticky chybí.

Kvartérní zeminy východně od nivy Trotiny jsou především jílovitého charakteru a podobně i v nivě Trotiny, kde lze předpokládat i polohy s organickými zeminami. Kvartérní zeminy od sondy KS-119 dále na severovýchod zastupují také převážně jílovité splachy, ovšem směrem k severovýchodu přibývá obsah splavených říčních štěrků. Povrch rekonstruované cesty C15 je tvořen v současné době již nesouvislým dlážděním ze svisle uložených plochých desek převážně pískovců.

Kvartérní sedimenty na většině zájmového území vzhledem k jejich malé mocnosti a vzhledem k uklonění terénu nemají dispozice k vytvoření souvislé zvodně. Podzemní voda v řešeném prostoru je vázaná především na puklinový kolektor rozvolněných krystalinických hornin.

Souvislá hladina podzemní vody nebyla do 1,1 - 2,0 m p.t. v trase cesty C15 zastižena.

e. výčet a závěry provedených průzkumů a měření – geotechnický průzkum, hydrogeologický průzkum, korozní průzkum, geotechnický průzkum materiálůvých nalezišť (zemníků), stavebně historický průzkum apod.

PODROBNÝ GEOTECHNICKÝ PRŮZKUM

Podrobný geotechnický průzkum je samostatnou součástí této projektové dokumentace (E-G-O-O Ekologie-Geologie-odpady-Obchod, Mgr. Michal Štainer, listopad 2021).

TERÉNNÍ PRŮZKUM

Terénní průzkum lokality proběhl 6.8.2021, 6.9.2021, 11.10.2021 a 28.1.2022.

Při terénních průzkumech byl zhodnocen stav stávající polní cesty, sjezdů a napojení na silnici. Dále bylo popsáno druhové složení doprovodné vegetace a břehových porostů.

Při terénním průzkumu 28.1.2022 bylo zjištěno, že na začátku trasy polní cesty podél hranice pozemku je vybudován nový plot, který nepočítá s připojením sjezdů. na tento pozemek.

f. ochrana území podle jiných právních předpisů – památková rezervace, památková zóna, zvláště chráněné území, poddolované území, ochranná pásma vodních zdrojů a ochranná pásma vodních děl a prvků životního prostředí, soustava chráněných území Natura 2000, záplavové území, stávající ochranná a bezpečnostní pásma apod.

Všechna vyjádření k existenci sítí se týkají většího zájmového území. Může tak dojít k tomu, že i když je ve vyjádřeních správců sítí informace o střetu, nemusí se to týkat konkrétně polní cesty C15 řešené v této dokumentaci. Zda ke střetu s polní cestou C15 dochází či nikoliv, je specifikováno u každého vyjádření správců uvedených níže.

VYJÁDŘENÍ SPRÁVCŮ TECHNICKÉ INFRASTRUKTURY K EXISTENCI SÍTÍ

ČEPS, a.s.

č.j. 6484/2021/MRO ze dne 4.8.2021

Sdělení: „V území označené Vaším polygonem (viz příloha č.1 a 2 tohoto sdělení) se nachází ochranné pásmo vedení přenosové soustavy s provozním označením V452 (400 kV).“

Poznámka zhotovitele: Nedochozí ke střetu s polní cestou C15.

České Radiokomunikace, a.s.

č.j. UPTS/OS/280478/2021 ze dne 21.7.2021

Sdělení: „K Vaší žádosti o vyjádření k existenci sítí Vám sdělujeme, že ve Vámi vyznačeném/řešeném území nedojde ke styku s žádným podzemním vedením/zařízením v naší správě.“

Poznámka zhotovitele: Nedochozí ke střetu s polní cestou C15.

CETIN, a.s.

č.j. 6484/2021 /MRO ze dne 4.8.2021

Sdělení: „Na základě určení a vyznačení zájmového území žadatelem a na základě určení důvodu vyjádření vydává společnost CETIN, a.s. následující vyjádření: Dojde ke střetu se sítí elektronických komunikací společnosti CETIN, a.s.“

Poznámka zhotovitele: Nedochází ke střetu s polní cestou C15.

ČEZ Distribuce, a.s.

č.j. 0101566777 ze dne 19.7.2021

Sdělení: „V majetku ČEZ Distribuce, a.s., se na Vámi uvedeném zájmovém území nachází nebo ochranným pásmem zasahuje energetické zařízení typu: podzemní síť NN, nadzemní síť NN, nadzemní síť VN, nadzemní síť VVN, stanice a síť pro elektronickou komunikaci typu: nadzemní síť.“

Poznámka zhotovitele: Dochází ke střetu s polní cestou C15. Podrobněji popsáno v technické zprávě části D – Dokumentace objektu.

ČEZ ICT Services, a.s.

č.j. 0700413598 ze dne 19.7.2021

Sdělení: „Dle vědomí společnosti ČEZ ICT Services, a.s., se na Vámi vymezeném zájmovém území nenachází komunikační zařízení v majetku společnosti ČEZ ICT Services, a.s.“

Poznámka zhotovitele: Nedochází ke střetu s polní cestou C15.

Telco Pro Services, a.s.

č.j. 0201274607 ze dne 19.7.2021

Sdělení: „Dle vědomí společnosti Telco Pro Services, a.s., se na Vámi vymezeném zájmovém území nenachází komunikační zařízení v majetku společnosti Telco Pro Services, a.s.“

Poznámka zhotovitele: Nedochází ke střetu s polní cestou C15.

GasNet Služby, s.r.o.

č.j. 5002423726 ze dne 19.7.2021

Sdělení: „V zájmovém území vyznačeném v příloze tohoto stanoviska, nebo jeho blízkosti se nachází provozovaná plynárenská zařízení ve vlastnictví nebo správě GasNet s.r.o. – viz příloha s informativní polohou plynárenských zařízení a informací v legendě.“

Poznámka zhotovitele: Nedochází ke střetu s polní cestou C15.

Sekce nakládání s majetkem Ministerstva obrany, odbor ochrany územních zájmů a státního odborného dozoru

č.j. 115907/2021-1150-OÚZ-BR ze dne 5.8.2021

Sdělení: „Ministerstvo obrany neeviduje v řešené lokalitě inženýrské sítě a podzemní telekomunikační vedení.“

Poznámka zhotovitele: Nedochází ke střetu s polní cestou C15.

NET4GAS, s.r.o.

č.j. 8304/21/OVP/N ze dne 19.7.2021

Sdělení: „Nezasahuje do bezpečnostního pásma VTL plynovodu a ochranného pásma telekomunikačního vedení NET4GAS, s.r.o.“

Poznámka zhotovitele: Nedochází ke střetu s polní cestou C15.

Obec Lanžov**č.j. oula/95/2021 ze dne 19.7.2021**

Sdělení: „Obec Lanžov nemá ve své správě v k.ú. Sedlec u Lanžova v zájmovém území dle přílohy snímku katastrální mapy žádné nadzemní ani podzemní inženýrské sítě.“

Poznámka zhotovitele: Nedochází ke střetu s polní cestou C15.

Městys Velký Vřešťov**ze dne 4.8.2021**

Sdělení: „V dotčeném území dle mapového podkladu nemá městys Velký Vřešťov žádné inženýrské sítě. Záměr není v rozporu s plněním základních požadavků z hlediska plnění úkolů ochrany obyvatelstva a je v souladu s požadavky městyse Velký Vřešťov. U st.p.č. 10 začíná kanalizace směrem do obce, která je ve vlastnictví městyse Velký Vřešťov, tudíž nezasahuje do daného území.“

Poznámka zhotovitele: Nedochází ke střetu s polní cestou C15.

Krajské ředitelství policie Královéhradeckého kraje, odbor informačních a komunikačních technologií**č.j. KRPH-61419-27/CJ-2021-0500IT ze dne 20.7.2021**

Sdělení: „K Vašemu dotazu o existenci sdělovacího vedení sdělujeme, že Krajské ředitelství policie Královéhradeckého kraje, Odbor informačních technologií nemá v zájmovém území žádná podzemní či jiná sdělovací vedení, která by mohla být ohrožena při realizaci výše uvedené akce.“

Poznámka zhotovitele: Nedochází ke střetu s polní cestou C15.

T-Mobile Czech Republic, a.s.**č.j. E36531/21 ze dne 16.7.2021**

Sdělení: „Dle předložených dokladů nedojde ke kolizi s technickou infrastrukturou společnosti T-Mobile Czech Republic, a.s.“

Poznámka zhotovitele: Nedochází ke střetu s polní cestou C15.

Vodovody a kanalizace Hradec Králové, a.s.**č.j. VAKHK/VHR/AVETI/21/3353 ze dne 19.7.2021**

Sdělení: „V zájmovém území se nachází sítě a vodohospodářská zařízení ve vlastnictví Vodovody a kanalizace Hradec Králové, a.s., která jsou v provozování společnosti Královéhradecká provozní, a.s. viz přiložené dokumenty.“

Poznámka zhotovitele: Dochází ke střetu s polní cestou C15. Podrobněji popsáno v technické zprávě části D – Dokumentace objektu.

Vodafone Czech Republic, a.s.**č.j. MW9910178551315859 ze dne 23.7.2021**

Sdělení: „Ve Vámi zadaném zájmovém území se nachází Základová stanice a její infrastruktura uvedená níže. V přiložených podkladech zasíláme dokumentaci sítě. Během realizace uvedené akce nesmí dojít k jejímu porušení, omezení funkčnosti či jinému zásahu do této infrastruktury.“

Poznámka zhotovitele: Nedochází ke střetu s polní cestou C15.

OCHRANA LESA

- stavba zasahuje do ochranného pásma lesa (v místě křížení trasy polní cesty s vodním tokem Trotina, dále v úseku vedoucím podél lesního porostu a na konci polní cesty v místě, kde se napojuje na cestu na hranici k.ú Vilantice)
- stavba se nenachází na pozemcích určených k plnění funkcí lesa

OCHRANA ZEMĚDĚLSKÉHO PŮDNÍHO FONDU

- stavba se nenachází na zemědělském půdním fondu (ZPF)

OCHRANA PŘÍRODY

- významný krajinný prvek (VKP) podle zákona 114/1992 Sb. – vodní tok a jeho niva (Trotina IDVT 10100240)
- lokální biokoridor LBK3 dle územního plánu obce Velký Vřešřov
- chráněná oblast přirozené akumulace vod CHOPAV Východočeská křída
- záplavové území není stanoveno, stavba se nenachází na poddolovaném území

OCHRANA PAMÁTEK

Národní památkový ústav, Územní odborné pracoviště v Josefově

č.j. NPU-362/59096/2021 ze dne 26.7.2021

Sdělení: „Na základě vaší žádosti sdělujeme, že se v zájmovém území nacházejí následující věci chráněné jako nemovitá kulturní památka ve smyslu zákona č. 20/1987 Sb., o státní památkové péči v platném znění (památkový zákon): Velký Vřešřov (rejst. č. 45991/6-5158 hrob rudoarmějce); Dubenec (rejst. č. 18086/6-3476 venkovská usedlost). Dále se v území nacházejí dosud nechráněné objekty památkového zájmu: Vilantice (pomník padlým v 1. světové válce. Zároveň sdělujeme, že celé řešené území je územím s archeologickými nálezy (ÚAN) ve smyslu §22 a 23 památkového zákona.“

Poznámka zhotovitele: Dochází ke střetu polní cesty C15 s územím s archeologickými nálezy. Nedochází ke střetu nemovitých kulturních památek a objektů památkového zájmu s polní cestou C15. Území není památkovou rezervací ani památkovou zónou.

OCHRANA OSTATNÍ

- ochranné pásmo letiště s výškovým omezením staveb
- ochranné pásmo silnice II. třídy

Státní pozemkový úřad

č.j. SPU 260985/2021 ze dne 4.8.2021

Sdělení: „V zájmovém území se v k.ú. Vilantice, okres Trutnov nacházejí stavby vodního díla – hlavní odvodňovací zařízení (HOZ v majetku České republiky a v příslušnosti hospodařit SPÚ. Dále sdělujeme, že v zájmovém území se může nacházet také podrobné odvodňovací zařízení (POZ), které je příslušenstvím pozemků. V případě narušení drenážního systému (POZ) stavební činností by měl stavebník provést technická opatření, jež zajistí jeho opětovnou funkčnost, a při provádění výsadby na plochách POZ je třeba provést taková opatření, aby bylo zabráněno prorůstání kořenů do drenáží a nedošlo k porušení jejich funkčnosti.“

Poznámka zhotovitele: Dochází ke střetu POZ s polní cestou C15.

g. poloha vzhledem k záplavovému území, poddolovanému území apod.

Stavba kříží vodní tok Trotina (IDVT 10100240). Záplavové území nebylo pro tento vodní tok vyhlášeno.

Stavba se nenachází v poddolovaném území.

h. vliv stavby na okolní stavby a pozemky, ochrana okolí, vliv stavby na odtokové poměry v území

Stávající polní cesta bude rekonstruovaná ve stávající trase. Od napojení na silnici II/325 vede východním směrem přes vodní tok Trotina (IDVT 10100240) a dále až ke hranici katastrálního území, kde se napojí na polní cestu ve Vilanticích.

Navržená polní cesta zlepší přístupnost přilehlých pozemků pro zemědělskou techniku.

Stavba bude mít vliv na životní prostředí pouze v době provádění prací (výkopové práce, hluk, prašnost a zplodiny z provozu mechanismů, znečištění komunikací a dočasný zábor ploch pro skladování). Dodavatel stavby zajistí,

aby uvedené negativní vlivy omezil na minimum. Dále zajistí, aby nedocházelo ke znečištění silnic a vodních tok. úniky pohonných hmot a maziv. Likvidaci odpadu provede dle platných předpisů a nepoužitelné nevhodné materiály odveze na trvalou skládku. Veškeré povrchy zasažené stavbou budou opraveny a uvedeny do původního stavu.

Z dlouhodobého hlediska stavba neovlivní krajinu ani životní prostředí v dané lokalitě.

Hydrologické poměry

data ČHMÚ	č.j. CHMI/551/408/2021 ze dne 8.9. 2021
• Tok	Trotina
• číslo hydrologického pořadí	1-01-04-0151-0-00
• profil	Velký Vřešťov – mostek východně od obce
• souřadnice v S-JTSK	x = - 644387 m, y = - 1025011 m
• plocha povodí	27,27 km ²

N - leté průtoky (Q_N) v m³.s⁻¹ (Trotina – Velký Vřešťov – mostek východně od obce)

N	1	2	5	10	20	50	100	Tř.
Q _N	3,20	5,34	9,14	12,7	17,1	23,9	3,0	II.

i. požadavky na asanace, demolice, kácení dřevin

Stávající vegetace je tvořena břehovým porostem (olše lepkavá, jasan ztepilý, vrba bílá) u vodního toku Trotina (IDVT 10100240) a porosty keřů a stromů podél cesty téměř v celé její délce (slivoň mirabelka, slivoň švestka, jablň, trnka, růže šípková, bez černý, svída, javor babyka, dub, jasan ztepilý).

Podél rekonstruované polní cesty C15 se nachází stávající vzrostlá keřová, náletová a místy stromová zeleň. Stromy mají průměr 10–25 cm. Z důvodu rozšíření stávající cesty vznikne požadavek na pokácení části dřevin. Keřový a náletový porost včetně stromů bude pokácen do vzdálenosti 1 m od hrany terénních úprav rekonstrukce polní cesty. Porosty určené ke kácení jsou vyznačeny ve výkresové části (viz C.3 Koordinační situační výkres, D.1.2 Podrobná situace).

Předpokládané množství kácených stromů je 68 ks a kácené plochy s keři a náletem celkem 1374 m².

Pokácené stromy budou zbaveny větví, kmeny se nakrátí a odvezou na místo určené obcí. Pařezy se odvezou na skládku. Větvě a pokácené keře zlikviduje realizační firma spaláním.

KÁCENÍ STROMŮ

ČESKÝ NÁZEV	LATINSKÝ NÁZEV	ÚSEK KM	PRŮMĚR (cm)	KS	VLASTNÍK
olše lepkavá, jasan ztepilý	<i>Alnus glutinosa, Fraxinus excelsior</i>	0,24500-0,34200	18-25	8	Městys Velký Vřešťov
javor babyka, dub, slivoň	<i>Acer campestre, Quercus, Prunus sp.</i>	0,82487-0,86392	10-15	10	Městys Velký Vřešťov
javor babyka, dub, slivoň, jablň	<i>Acer campestre, Quercus, Prunus sp., Malus sp.</i>	0,87924-0,90760	10-15	15	Městys Velký Vřešťov
javor babyka, slivoň	<i>Acer campestre, Prunus sp.</i>	0,95992-0,99224	10-25	15	Městys Velký Vřešťov
javor babyka, slivoň, jasan ztepilý	<i>Acer campestre, Prunus sp., Fraxinus excelsior</i>	1,06373-1,14090	10-25	20	Městys Velký Vřešťov
CELKEM KS				68	

KÁCENÍ KEŘŮ A NÁLETOVÝCH POROSTŮ

ČESKÝ NÁZEV	LATINSKÝ NÁZEV	ÚSEK KM	PLOCHA (m2)	VLASTNÍK
svida krvavá	<i>Cornus sanguinea</i>	0,01449-0,01869 VLEVO	8	Městys Velký Vřešřov
hloh, kalina, svida, slivoň	<i>Crataegus, Viburnum, Cornus, Prunus sp.</i>	0,27740-0,28887 VPRAVO	28	Městys Velký Vřešřov
bez černý, hloh, kalina, svida, slivoň	<i>Sambucus nigra, Crataegus, Viburnum, Cornus, Prunus sp.</i>	0,30830-0,38545 VPRAVO	170	Městys Velký Vřešřov
bez černý, kalina, růže, slivoň	<i>Sambucus nigra, Viburnum, Rosa, Prunus sp.</i>	0,41205-0,50715 VLEVO	145	Městys Velký Vřešřov
bez černý, brslen, kalina, růže, slivoň	<i>Sambucus nigra, Euonymus, Viburnum, Rosa, Prunus sp.</i>	0,41627-0,64184 VPRAVO	378	Městys Velký Vřešřov
bez černý, brslen, hloh, javor babyka, svida, slivoň	<i>Sambucus nigra, Euonymus, Crataegus, Acer campestre, Cornus, Prunus sp.</i>	0,53370-0,67675 VLEVO	200	Městys Velký Vřešřov
bez černý, brslen, hloh, růže, svida, slivoň	<i>Sambucus nigra, Euonymus, Crataegus, Rosa, Cornus, Prunus sp.</i>	0,64857-0,80834 VPRAVO	229	Městys Velký Vřešřov
brslen, svida	<i>Euonymus, Cornus sanguinea</i>	0,81935-0,82475 VPRAVO	4	Městys Velký Vřešřov
brslen, dub, hloh, javor babyka, svida, slivoň	<i>Euonymus, Quercus, Crataegus, Acer campestre, Cornus, Prunus sp.</i>	0,82482-0,86398 VLEVO	20	Městys Velký Vřešřov
růže šípková	<i>Rosa canina</i>	0,96046-0,99271 VLEVO	66	Městys Velký Vřešřov
bez černý, hloh, pámelník, růže, svida, slivoň	<i>Sambucus, Crataegus, Symphoricarpos, Rosa, Cornus, Prunus sp.</i>	1,06419-1,10167 VPRAVO	48	Městys Velký Vřešřov
hloh, růže, svida	<i>Crataegus, Rosa, Cornus</i>	1,09513-1,11990 VLEVO	41	Městys Velký Vřešřov
jasan, javor babyka, růže, svida, slivoň	<i>Fraxinus, Acer campestre, Rosa, Cornus, Prunus sp.</i>	1,12651-1,14136 VPRAVO	37	Městys Velký Vřešřov
CELKOVÁ PLOCHA			1374	

j. požadavky na maximální dočasné a trvalé zábory zemědělského půdního fondu nebo pozemků určených k plnění funkce lesa (dočasné/trvalé)

Stavbou nebude dotčen zemědělský půdní fond ani pozemky určené k plnění funkce lesa.

k. územně technické podmínky – zejména možnost napojení na stávající dopravní a technickou infrastrukturu, možnost bezbariérového přístupu k navrhované stavbě

Dopravní infrastruktura

Polní cesta C15 bude napojena na silnici II/325.

Napojení na inženýrské sítě

Stavba nevyžaduje napojení na inženýrské sítě.

Bezbariérový přístup k navrhované stavbě

Vzhledem k charakteru a zamýšlenému účelu stavby není zajištění bezbariérového přístupu řešeno.

l. věcné a časové vazby stavby, podmiňující, vyvolané, související investice

Stavba nevyvolává nutnost souvisejících či podmíněných investic.

m. seznam pozemků podle katastru nemovitostí, na kterých se stavba provádí

Parcelní čísla pozemků dotčených stavbou: 1172/4 (napojení na silnici II/325), 1322, 1333, 1338 v k.ú. Velký Vřešřov [779831].

n. seznam pozemků podle katastru nemovitostí, na kterých vznikne ochranné nebo bezpečnostní pásmo

Realizací stavby nevzniknou žádná nová ochranná nebo bezpečnostní pásma.

o. požadavky na monitoringy a sledování přetvoření

Není řešeno.

p. možnosti napojení stavby na veřejnou dopravní a technickou infrastrukturu

Polní cesta C15 bude napojena na silnici II/325 ve stávajícím sjezdu. Pro napojení byly posouzeny rozhledové poměry (viz příloha G).

B.2. CELKOVÝ POPIS STAVBY

B.2.1. CELKOVÁ KONCEPCE ŘEŠENÍ STAVBY

a. nová stavba nebo změna dokončené stavby; u změny stavby údaje o jejich současném stavu, závěry stavebně technického, případně stavebně historického průzkumu a výsledky statického posouzení nosných konstrukcí; údaje o dotčené komunikaci

Jedná se o rekonstrukci stávající polní cesty, která se napojuje na silnici III/352. Její šířka je 2,5 – 3 m. Konstrukce vozovky je v místě napojení asfaltová, dále štětová. Štětová konstrukce není zcela zachovalá a v průběhu let byla doplňována štěrkem. Trasa cesty vede východně přes vodní tok Trotina, kde se nachází stávající most. Tento most se ponechá ve stávajícím stavu. Cesta dále pokračuje do svahu východním a následně severovýchodním směrem až na hranici katastrálního území Vilantice, kde navazuje na rekonstruovanou asfaltovou polní cestu.

b. účel užívání stavby

Navržená polní cesta bude užívána jako účelová komunikace, primárně zemědělskými subjekty, které budou hospodařit na přilehlých pozemcích.

c. trvalá nebo dočasná stavba

Polní cesta je trvalou stavbou. Zařízení staveniště bude po provedení stavby odstraněno.

d. informace o vydaných rozhodnutích o povolení výjimky z technických požadavků na stavby a technických požadavků zabezpečujících bezbariérové užívání stavby nebo souhlasu s odchylným řešením z platných předpisů a norem

Nebyly vydány rozhodnutí o povolení výjimky z technických požadavků na stavby a technických požadavků zabezpečujících bezbariérové užívání stavby.

e. informace o tom, zda a v jakých částech dokumentace jsou zohledněny podmínky závazných stanovisek dotčených orgánů

ZÁVAZNÁ STANOVISKA DOTČENÝCH ORGÁNŮ

viz příloha E.1

01. Městský úřad Dvůr Králové nad Labem, Odbor životního prostředí

koordinované stanovisko DOSS

č.j. MUDK-OŽP/19691-2022/kl 6053-2022 ze dne 04.04.2022

Ochrana přírody a krajiny – souhlas k zásahu do významného krajinného prvku – vodoteč s podmínkami:

1. Realizací nedojde k úniku ropných nebo jiných cizorodých látek do předmětné vodoteče.
2. Realizací nedojde k ohrožení rybích populací a živočichů v předmětné vodoteči.
3. Realizací prací nesmí dojít k poškození břehových porostů vodoteče.

Lesní hospodářství – souhlas se stavbou do 50 m od okraje lesního pozemku s podmínkami

Odpadové hospodářství – nakládání s odpady je v souladu

Ochrana ovzduší – veřejné zájmy nejsou dotčeny

Vodní hospodářství – sděluje, že záměr se dotýká vodního toku. K záměru je třeba souhlasu vodoprávního úřadu dle §17 vodního zákona. Vodoprávní úřad vydá souhlas na základě samostatné žádosti.

Doprava na pozemních komunikacích – souhlas

Ochrana zemědělského půdního fondu – veřejné zájmy nejsou dotčeny

Památková péče – veřejné zájmy nejsou dotčeny

Civilní obrana – Podle §15 odst. 5 zákona č. 239/2000 Sb., o integrovaném záchranném systému a o změně některých zákonů, ve znění pozdějších předpisů, dotčeným správním orgánem v územním a stavebním řízení z hlediska ochrany obyvatelstva je orgán obce Velký Vřešťov v přenesené působnosti.

Závěr

Městský úřad Dvůr Králové nad Labem, odbor životního prostředí, na základě souhlasného závazného stanoviska orgánu ochrany přírody a orgánu státní správy lesů v souladu s ust. §149 zákona č. 500/2004 Sb., správního řádu (dále jen „správní řád“), a na základě dílčích stanovisek dotčených orgánů státní správy konstatuje, že **souhlasí s výše uvedeným záměrem za předpokladu, že budou splněny stanovené podmínky.**

Předmětem tohoto koordinovaného stanoviska není závazné stanovisko vodoprávního úřadu, které bude vydáno na základě samostatně podané žádosti (viz výše).

Závazné stanovisko orgánu územního plánování se k tomuto záměru nevydává.

Poznámka zhotovitele:

ad. Ochrana přírody a krajiny: Do nákladů stavby je zahrnut biologický dohled stavby s autorizací.

ad. Vodní hospodářství: Souhlasné závazné stanovisko vodoprávního úřadu vydáno 31.05.2022, viz závazné stanovisko č.j. MUDK-OŽP/39011-2022/mlk 13016-2022.

02. Městský úřad Dvůr Králové nad Labem, Odbor životního prostředí – vodoprávní úřad závazné stanovisko

č.j. MUDK-OŽP/39011-2022/mlk 13016-2022 ze dne 31.05.2022

Souhlas s podmínkami.

Poznámka zhotovitele:

Zpracováno v dokumentaci.

03. Městský úřad Dvůr Králové nad Labem, Odbor dopravní a správní, oddělení dopravy a silniční hospodářství závazné stanovisko

č.j. MUDK-ODS/32412-2022/hlp 10299-2022/hlp ze dne 12.11.2021

Souhlas. Žadatel požádá o vydání společného povolení na uvedenou stavbu speciální stavební úřad.

04. Městský úřad Dvůr Králové nad Labem, Odbor školství, kultury a sociálních věcí vyjádření z hlediska památkové péče

č.j. MUDK-ŠKS/19699-2022/nvk 730-2022 ze dne 07.03.2022

Nemá zásadních připomínek. Předmětné práce budou prováděny na území s archeologickými nálezy.

05. Krajský úřad Královéhradeckého kraje, Odbor životního prostředí a zemědělství, oddělení OŽP stanovisko orgánu ochrany přírody ve smyslu §45i zákona č. 114/1992 Sb., o ochraně přírody a krajiny ve znění pozdějších předpisů

č.j. KUKHK-9214/ZP/2020 ze dne 09.03.2022

Záměr nemůže mít významný vliv na evropsky významné lokality nebo vyhlášené ptačí oblasti ve smyslu zákona, neboť leží mimo území evropsky významných lokalit a ptačích oblastí. Pro úplnost krajský úřad sděluje, že výše uvedených záměrem nejsou dotčena zvláště chráněná území v působnosti krajského úřadu, ani jejich ochranná pásma.

06. Krajský úřad Královéhradeckého kraje, Odbor životního prostředí a zemědělství, oddělení OŽP sdělení z hlediska zákona č. 100/2001 Sb., o posuzování vlivů na životní prostředí ve zn. pozd. předpisů (EIA) č.j. KUKHK-9457/ZP/2022 ze dne 04.03.2022

Záměr nenaplní svým charakterem a rozsahem ustanovení §4 zákona EIA, a proto nepodléhá posuzování vlivů na životní prostředí.

07. Povodí Labe, státní podnik

stanovisko správce povodí

č.j. PLa/2022/011370 ze dne 14.04.2022

Souhlas s podmínkami:

1. Rekonstrukcí polní cesty křížící vodní tok nesmí dojít k zmenšení průtočného profilu.
2. Kácení břehových porostů bude projednáno s příslušným OŽP, dle předložené PD se nebudou kácet porosty na pozemcích, ke kterým má právo hospodařit náš státní podnik.
3. Stávající mostní konstrukce bude součástí nové polní cesty, komunikace a přejde do správy vlastníka komunikace. Toto požadujeme zavést do pasportu komunikací.
4. Z hlediska majetkoprávních vztahů sdělujeme, že se navržený záměr dotýká majetku státu (konkrétně se jedná o pozemek p.č. 1774 v k.ú. Vilantice), k němuž vykonává právo vlastníka Povodí Labe, státní podnik. Podmínkou pro udělení souhlasu vlastníka pozemku (nebo stavby) se stavebním záměrem, v souladu s ustanovením §184a zákona č. 183/2006 Sb., o územním plánování a stavebním řádu, ve znění pozdějších předpisů, je majetkoprávní vypořádání záměrem (stavbou, činností) dotčeného majetku státu.

Poznámka zhotovitele:

ad.1.: Průtočný profil vodního toku nebude zmenšen. Stávající most bude ponechán v současném stavu.

ad.2.: Nedojde ke kácení břehových porostů na pozemku Povodí Labe, státní podnik.

ad.3. a 4.: Majetkoprávní vypořádání je řešeno smlouvou. Geometrický plán je doložen ve složce G – Související dokumenty.

08. Státní pozemkový úřad, Odbor vodohospodářských staveb

vyjádření k projektové dokumentaci

č.j. SPU 075931/2022 ze dne 14.03.2022

Bez připomínek.

09. Policie ČR, Krajské ředitelství policie Královéhradeckého kraje, Územní odbor Trutnov – Dopravní inspektorát

závazné stanovisko

č.j. KRPH-117926-2/Čj-2021-051006-VJ ze dne 17.06.2022

Souhlas.

10. Správa silnic Královéhradeckého kraje, příspěvková organizace

smlouva o právu provést stavbu sjezdu

č. smlouvy 9/60/22/0124/Va/N

Napojení na silnici řešeno smlouvou.

11. Sekce správy a řízení organizací Ministerstva obrany, Odbor ochrany územních zájmů a státního odborného dozoru

závazné stanovisko

sp.zn. 128182/2022-7460-OÚZ-BR ze dne 25.03.2022

Souhlas.

12. Městys Velký Vřešťov

vyjádření k projektové dokumentaci ze dne 06.04.2022

Souhlas.

13. Obec Vilantice

vyjádření k projektové dokumentaci

č.j. 135/2022/3 ze dne 14.03.2022

Bez námitek. Veřejné zájmy hájené na úseku ochrany obyvatelstva, jejichž ochrana je v působnosti obecního úřadu Vilantice, úseku krizového řízení, nejsou předmětným záměrem dotčeny.

14. CETIN, a.s.

vyjádření pro stavební řízení

č.j. 619700/22 ze dne 19.04.2022

Souhlas s podmínkami.

Poznámka zhotovitele:

Podmínky jsou v rámci dokumentace pro stavební povolení dodrženy.

15. ČEPS, a.s.

stanovisko vlastníka technické infrastruktury

č.j. 03115/2022/CEPS ze dne 29.03.2022

Souhlas.

16. ČEZ Distribuce, a.s.

vyjádření k projektové dokumentaci ke stavbě

č.j. 001124352741 ze dne 16.03.2022

Souhlas s podmínkami.

Poznámka zhotovitele:

Podmínky jsou v rámci dokumentace pro stavební povolení dodrženy.

17. ČEZ Distribuce, a.s.

vyjádření k žádosti o souhlas s činností a s umístěním stavby v ochranném pásmu

č.j. 001124363060 ze dne 16.03.2022

Souhlas s podmínkami.

Poznámka zhotovitele:

Podmínky jsou v rámci dokumentace pro stavební povolení dodrženy.

18. GasNet Služby, s.r.o.

stanovisko

č.j. 5002582141 ze dne 25.03.2022

Souhlas.

19. Vodovody a kanalizace Hradec Králové, a.s.

vyjádření k dopravním stavbám

č.j. VAKHK/VHR/KT/22/1450 ze dne 28.04.2022

Souhlas s podmínkami.

Poznámka zhotovitele:

Podmínky jsou v rámci dokumentace pro stavební povolení dodrženy.

20. Karsit Agro, a.s.

Souhlas s uložením ornice ze dne 21.06.2022.

21. Karsit Agro, a.s.

Předběžné vyjádření k umístění zařízení staveniště ze dne 25.03.2022.

22. Městys Velký Vřešťov

Souhlas vlastníka pozemků se stavbou ze dne 25.04.2022.

23. Správa silnic Královéhradeckého kraje, příspěvková organizace

Souhlas vlastníka pozemku se stavbou ze dne 23.05.2022. Platí podmínky smlouvy č. 9/60/22/0124/Va/N.

24. Městys Velký Vřešťov

Souhlas s kácením ze dne 25.04.2022.

f. celkový popis koncepce řešení stavby včetně základních parametrů stavby – návrhová rychlost, provozní staničení, šířkové uspořádání, intenzity dopravy, technologie a zařízení, nová ochranná pásma a chráněná území apod.

Návrhová kategorie hlavní polní cesta, jednopruhová P4,0/30, s šířkou vozovky 3,5 m a se zpevněnými krajnicemi 2x 0,25 m. Délka cesty je 1 141 m. Pro polní cestu je očekávaná třída dopravního zatížení TDZ=IV tj. 101-500 TNV_k/24 hod. (ČSN 73 6114).

Konstrukce vozovky je navržena podle katalogu vozovek polních cest. Katalogový list PN 4-2, třída zatížení IV, návrhová úroveň porušení vozovky D2. Konstrukce vozovky je zpevněná, přizpůsobena na E_{def,2} – 30 MPa. Kryt vozovky z asfaltového betonu, podkladní vrstva z vibrovaného štěrku a ochranná vrstva ze štěrkodrti 0/32.

V místech, kde bude realizována návrhová konstrukce vozovky, bude provedeno zlepšení únosnosti vápněním dle TZ94, aby bylo dosaženo potřebné minimální únosnosti 30 MPa. Po odkrytí pláňe bude hlavním geotechnikem stavby provedena zkouška únosnosti podloží, na jejímž základě bude upřesněno a odsouhlaseno sanační opatření.

Zemní pláň polní cesty bude odvodněna podélnou drenáží zaústěnou do vodního toku Trotina. Podélná drenáž bude doplněna o drenážní šachtice, které budou umístovány po 100 – 130 m a do lomů trasy drenáže.

Na trase polní cesty jsou navrženy 2 výhybny po max. 400 m. K vyhýbání vozidel mohou sloužit i sjezdy na přilehlé pozemky. Konstrukce výhyben a sjezdů je totožná s konstrukcí vozovky v trase cesty.

Realizací stavby nevzniknou žádná nová ochranná nebo bezpečnostní pásma.

g. u změn stávajících staveb údaje o jejich současném stavu; závěry stavebně technického průzkumu, případně stavebně historického a výsledky statického posouzení nosných konstrukcí

Polní cesta C15 bude napojena na silnici II/325 ve stávajícím sjezdu. Konec polní cesty bude napojen na rekonstruovanou polní cestu v k.ú. Vilantice. Rekonstrukce proběhne v trase stávající polní cesty, dojde k rozšíření koruny polní cesty. Niveleta je navržena tak, aby co nejvíce kopírovala terén.

Povrch v trase stávající nebezpečné cesty je tvořen jejími konstrukčními vrstvami. V celé délce rekonstruované cesty je nerovnoměrně a nepravidelně zachována původní konstrukční vrstva - ploché pískovce dlážděné svíse s orientací napříč cestou. Tato původní konstrukce je nejvíce zachovalá v úseku západně od nivy Trotiny. Na zbývajících úsecích cesty je původní konstrukce zachována fragmentovitě a cesta je „záplatována“ různými zásypovými materiály.

Předpokládá se kompletní výměna vozovky. Pouze pokud během stavby bude zjištěn dobrý stav štetové konstrukce v celé šířce nové cesty (a bude dodržena minimální únosnost 100 MPa), bude možné štet zachovat.

Most na vodním toku Trotina bude ponechán ve stávajícím stavu. Přes tento most bude položena nová konstrukce vozovky. Výška konstrukce vozovky musí být přizpůsobena konstrukci mostu.

h. ochrana stavby podle jiných právních předpisů – kulturní památka apod.

Stavba není kulturní památkou a není chráněna jinými právními předpisy.

i. základní předpoklady výstavby – časové údaje o realizaci stavby, členění na etapy

Předpokládá se, že stavba bude realizována za 3 měsíce. Stavba bude provedena v jednom celku, bez dělení na etapy.

Předpokládá se zahájení a dokončení stavby r. 2023.

j. základní požadavky na předčasné užívání staveb, prozatímní užívání staveb ke zkušebnímu provozu, doba jeho trvání ve vztahu k dokončení kolaudace a užívání stavby – údaje o postupném předávání částí stavby do užívání, které budou samostatně uváděny do zkušebního provozu

Před zahájením stavebních prací je nutné seznámit všechny zúčastněné osoby s bezpečnostními zákony, vyhláškami, nařízeními vlády a souvisejícími právními normami v oblasti bezpečnosti a ochrany zdraví při práci. Základní povinnosti dodavatele stavebních prací upravuje Zákoník práce v úplném znění.

Stavba bude předána jako celek. Není nutné stavbu předávat do prozatímního užívání před úplným dokončením.

k. orientační náklady stavby

Orientační náklady stavby jsou 13,4 milionu korun.

B.2.2 CELKOVÉ URBANISTICKÉ A ARCHITEKTONICKÉ ŘEŠENÍ

a. urbanismus – územní regulace, kompozice prostorového řešení

Při návrhu polní cesty se vycházelo ze změny č. 1 územního plánu obce Velký Vřešťov a návrhu plánu společných zařízení komplexních pozemkových úprav v k.ú. Sedlec u Lanžova, část k.ú. Velký Vřešťov (KoPÚ v k.ú. Sedlec u Lanžova, část k.ú. Velký Vřešťov – Vypracování plánu společných zařízení, Geodetická kancelář AZIMUT CZ s.r.o., 2017).

b. architektonické řešení – kompozice tvarového řešení, materiálové a barevné řešení

Rekonstrukce proběhne v trase stávající polní cesty, dojde k rozšíření koruny polní cesty. Niveleta je navržena tak, aby co nejvíce kopírovala terén. Konstrukce vozovky bude složena ze šterkodrti 0/32, vibrovaného šterku (kostra kameniva 32/63, výplňové kamenivo 8/11 nebo 8/16), asphaltový beton hrubý (velikost zrna 16 mm), asphaltový beton střednězrný (velikost zrna 11 mm).

B.2.3 CELKOVÉ TECHNICKÉ ŘEŠENÍ

a. popis celkové koncepce technického řešení po skupinách objektů nebo jednotlivých objektech včetně údajů o statických výpočtech prokazujících, že stavba je navržena tak, aby návrhové zatížení na ni působící nemělo za následek poškození stavby nebo její části nebo nepřípustné přetvoření

SO 101 – Polní cesta C15 v k.ú. Velký Vřešťov

Pro polní cestu je očekávaná třída dopravního zatížení TDZ=IV tj. 101-500 TNV_k/24 hod. (ČSN 73 6114). Konstrukce vozovky je navržena podle katalogu vozovek polních cest pro třídu dopravního zatížení IV, konkrétně katalogový list PN 4-2, třída zatížení IV, návrhová úroveň porušení vozovky D2.

Konstrukce vozovky je zpevněná, přizpůsobena na E_{def,2} – 30 MPa. V místech, kde bude realizována návrhová konstrukce vozovky, bude provedeno zlepšení únosnosti vápněním dle TZ94, aby bylo dosaženo potřebné minimální únosnosti 30 MPa. Po odkrytí pláňe bude hlavním geotechnikem stavby provedena zkouška únosnosti podloží, na jejímž základě bude upřesněno a odsouhlaseno sanační opatření. O provedené zkoušce bude proveden protokol a zápis do stavebního deníku.

SO 801 – Interakční prvek IP7 v k.ú. Velký Vřešťov

Výsadba stromů a keřů je navržena min. 1,5 m od asphaltového krytu vozovky polní cesty C15. U výsadeb stromů musí být dle §1017 Občanského zákoníku č. 89/2012 Sb. dodržena minimální vzdálenost 3 m od hranice pozemku. U keřů je minimální vzdálenost od hranice pozemků 1,5 m.

Vysazeny budou 3 ks polokmenů jabloní – místní odrůda. Bude provedena individuální ochrana kmene a ochrana kořenového balu. Z keřů budou vysazovány bez černý, brslen evropský, kalina obecná a růže šípková. Skupiny keřů budou oploceny.

b. celková bilance nároků všech druhů energií, tepla a teplé užitkové vody, podmínky zvýšeného odběru elektrické energie, podmínky při zvýšení technického maxima

Není řešeno.

c. celková spotřeba vody

Není řešeno.

d. celkové produkované množství a druhy odpadů a emisí, způsob nakládání s vyzískaným materiálem

Odpady vznikající při provozu staveniště budou likvidovány průběžně za pomoci odpadkových pytlů (košů, kontejnerů) a likvidovány jako ostatní směsné odpady z obce. Odpady ze stavebních materiálů (vybourané betonové a kamenné konstrukce) budou odvezeny na řízenou skládku s poplatkem.

Likvidace odpadů bude prováděna v souladu se zákonem č. 541/2020 Sb., o odpadech a o změně některých dalších zákonů, ve znění pozdějších předpisů.

e. požadavky na kapacity veřejných sítí komunikačních vedení a elektronického komunikačního zařízení veřejné komunikační sítě

Není řešeno.

B.2.4 BEZBARIÉROVÉ UŽÍVÁNÍ STAVBY

Zásady řešení přístupnosti a užívání stavby osobami se sníženou schopností pohybu nebo orientace včetně údajů o podmínkách pro výkon práce osob se zdravotním postižením.

Vyhláška č. 398/2009 Sb., o obecných technických požadavcích zabezpečujících bezbariérové užívání staveb („bezbariérová vyhláška“) se na tuto stavbu nevztahuje.

Z toho důvodu nejsou v dokumentaci zohledněny požadavky bezbariérového přístupu.

B.2.5 BEZPEČNOST PŘI UŽÍVÁNÍ STAVBY

Stavba je navržena a bude užívána v souladu s platnými normami, technickými podmínkami a vyhláškami, podmínky bezpečnosti při užívání stavby v nich obsažené budou respektovány. Údržbu polních cest bude zajišťovat vlastník komunikace, tj. městyš Velký Vřešťov.

B.2.6 ZÁKLADNÍ CHARAKTERISTIKA OBJEKTŮ

a. popis současného stavu

Zájmové území se nachází severně od intravilánu obce Velký Vřešťov. Stávající trasa polní cesty vede od napojení na silnici II/325 východním směrem přes vodní tok Trotina (IDVT 10100240) a dále až ke hranici katastrálního území, kde se napojuje na polní cestu ve Vilanticích.

Na polní cestě C15 se nachází most přes vodní tok Trotina (IDVT 10100240). Tento most se zachová ve stávajícím stavu. Pouze dojde k rekonstrukci vozovky stávající polní cesty.

Stávající vegetace je tvořena břehovým porostem (olše lepkavá, jasan ztepilý, vrba bílá) u vodního toku Trotina (IDVT 10100240) a porosty keřů a stromů podél cesty téměř v celé délce cesty (slivoň mirabelka, slivoň švestka, jabloň, trnka, růže šípková, bez černý, svída, javor babyka, dub, jasan ztepilý).

b. popis navrženého řešení

1. Pozemní komunikace

SO 101 – Polní cesta C15 v k.ú. Velký Vřešťov

Jedná se o rekonstrukci stávající polní cesty v délce 1141 m. Návrhová kategorie hlavní polní cesta, jednopruhová P 4,0/30, s šířkou vozovky 3,5 m se zpevněnými hutněnými krajnicemi 2x 0,25 m. Osa komunikace je navržena ve stávající trase polní cesty. Niveleta kopíruje stávající terén.

Stávající zpevnění je šterkové (místa štetová konstrukce, asphalt). Předpokládá se kompletní výměna vozovky. Pouze pokud během stavby bude zjištěn dobrý stav štetové konstrukce v celé šířce nové cesty (a bude dodržena minimální únosnost 100 MPa), bude možné štet zachovat.

Konstrukce vozovky výhyben a sjezdů je totožná s návrhovou konstrukcí vozovky polní cesty.

Katalogový list PN 4-2, třída zatížení IV, návrhová úroveň porušení vozovky D2. Konstrukce vozovky je zpevněná, přizpůsobena na $E_{def,2} = 30$ MPa, ve složení:

KONSTRUKCE VOZOVKY VČETNĚ VÝHYBEN A SJEZDŮ			
Asfaltový beton střednězrný	ACO 11	40 mm	ČSN EN 13108-1
Spojovací postřik asfaltovou emulzí 0,2 kg/m ²	PS		ČSN 73 6129
Asfaltový beton hrubý	ACP 16+	70 mm	ČSN EN 13108-1
Minimální hodnota modulu přetvárnosti $E_{def,2} = 100$ MPa			
Vibrovaný šterk	VŠ	170 mm	ČSN 73 6126-2
Minimální hodnota modulu přetvárnosti $E_{def,2} = 60$ MPa			
Šterkodrt 0/32	ŠDA	200 mm	ČSN 73 6126-1
Minimální hodnota modulu přetvárnosti $E_{def,2} = 30$ MPa			
Konstrukce vozovky celkem		480 mm	

KONSTRUKCE VOZOVKY V MÍSTĚ STÁVAJÍCÍ KONSTRUKCE VOZOVKY – POUZE ZA PŘEDPOKLADU JEJÍHO DOBRÉHO STAVU V CELÉ ŠÍŘCE NOVE CESTY			
Asfaltový beton střednězrný	ACO 11	40 mm	ČSN EN 13108-1
Spojovací postřik asfaltovou emulzí 0,2 kg/m ²	PS		ČSN 73 6129
Asfaltový beton hrubý	ACP 16+	70 mm	ČSN EN 13108-1
Minimální hodnota modulu přetvárnosti $E_{def,2} = 100$ MPa			
Konstrukce vozovky celkem		110 mm	

V místech, kde bude realizována návrhová konstrukce vozovky, bude provedeno zlepšení únosnosti vápněním dle TZ94, aby bylo dosaženo potřebné minimální únosnosti 30 MPa. Po odkrytí pláňe bude hlavním geotechnikem stavby provedena zkouška únosnosti podloží, na jejímž základě bude upřesněno a odsouhlaseno sanační opatření. O provedené zkoušce bude proveden protokol a zápis do stavebního deníku.

2. Mostní objekty a zdi

Není řešeno. V místě křížení s vodním tokem Trotina je ponechán most ve stávajícím stavu.

3. Odvodnění pozemní komunikace

Příčné odvodnění:

Příčné odvodnění vozovky je zajištěno jednostranným sklonem vozovky ve sklonu 2,5 % a sklonem krajnic 8,0 % směrem od vozovky. Zemní pláň je odvodněna jednostranným příčným sklonem zemní pláňe 3,0 %.

V km 1,050, 1,090 a 1,120 budou uloženy ocelové svodnice pod úhlem 30°, které budou zaústěny na terén. Ocelové svodnice splňují únosnost 40 kN (40 t), zátěžová třída D400 (dle normy ČSN EN 1433).

V místě křížení s vodním tokem Trotina je ponechán most ve stávajícím stavu.

Podélné odvodnění:

Podélné odvodnění je zajištěno podélnými vsakovacími drenážemi ve staničení km 0,03000–0,25927 a 0,26500–1,03000, které budou zaústěny do vodního toku Trotina. Drenáž bude uložena pod krajnicí. Drenáž je navržena z drenážních trubek PVC DN150 uložených do šterkopískového lože f 0/22, které je ve dně a na stranách výkopu doplněno o separační geotextilii. Obsyp drenážní trubky se provede z drceného kameniva f 8/16. Šířka rýhy 0,3–0,5 m. Hloubka vrcholu trubky musí být dodržena min. 0,2 m pod ochrannou vrstvou vozovky. Vyústění drenáže na terén bude opevněno záhozem hrubého šterku.

Revizní šachty:

Podélné drenáže jsou doplněny o revizní šachty, které jsou umístěny na jejich začátku a vyústění na terén, dále po úsecích 100–130 m a v ohybech trasy drenáže. Šachty jsou betonové o průměru 600 mm umístěné v krajnici polní cesty umožňující občasný přejezd vozidel.

4. Tunely, podzemní stavby a galerie

Není řešeno.

5. Obslužná zařízení, veřejná parkoviště, únikové zóny a protihlukové clony

Není řešeno.

6. Vybavení pozemní komunikace

Připojení polní cesty na silnici II/325 bude označeno směrovými sloupky č. Z 11g. Umístění sloupků se provede dle platné TP 58. Dále bude osazena zákazová značka č. B11 „Zákaz vjezdu všech motorových vozidel“ s dodatkovou tabulkou č. E13 „Mimo vlastníky a nájemce pozemků“. Umístění značky se provede dle platné TP 65 (druhé vydání).

V průběhu stavby se nepředpokládá uzavření přilehlé silnice II/325. Případné krátkodobé omezení provozu bude vyznačeno provizorním dopravním značením dle TP 66. Pracovní místo bude vzhledem k jeho umístění v obci označeno dle schématu B/1. Na toto pracovní místo bude upozorněno informativním provozním dopravním značením č. IP 22 „Změna místní úpravy“ s nápisem „Výjezd vozidel stavby“, které bude umístěno ve vzdálenosti 100 m od místa napojení polní cesty na silnici II/325.

7. Objekty ostatních skupin objektů

SO 801 – Interakční prvek IP7 v k.ú Velký Vřešťov

Jedná se návrh liniové výsadby interakčního prvku podél rekonstruované polní cesty C15 (SO 101).

Po dokončení stavby polní cesty bude provedena výsadba interakčního prvku IP7. K výsadbě budou použity polokmeny jabloně místní odrůdy a sazenice bezu černého, brslenu evropského, kaliny obecné a růže šípkové v kontejneru.

Výsadba jabloní bude opatřena individuální ochranou – kmen obalený jutou s pletivem kolem trojnožky. Dále bude provedena ochrana kořenového balu.

Ochrana keřové výsadby bude řešena oplocením skupin keřů.

B.2.7 ZÁKLADNÍ CHARAKTERISTIKA TECHNICKÝCH A TECHNOLOGICKÝCH ZAŘÍZENÍ

Vzhledem k charakteru stavby není řešeno.

B.2.8 ZÁSADY POŽÁRNĚ BEZPEČNOSTNÍHO ŘEŠENÍ

Za přístupovou komunikaci ve smyslu ČSN 73 0802 se považuje nejméně jednopruhová silniční komunikace se šířkou vozovky nejméně 3,0 m. Navržená polní cesta a její technické a prostorové řešení splňuje podmínky pro průjezd a využití požárními vozidly ve smyslu čl. 12.2 ČSN 73 0802. Výsadba interakčního prvku bude provedena tak, aby nedocházelo k negativnímu ovlivnění průjezdního profilu polní cesty.

B.2.9 ÚSPORA ENERGIE A TEPELNÁ OCHRANA

Vzhledem k charakteru stavby není hospodaření s energiemi řešeno.

B.2.10 HYGIENICKÉ POŽADAVKY NA STAVBY, POŽADAVKY NA PRACOVNÍ A KOMUNÁLNÍ PROSTŘEDÍ

Před zahájením stavebních prací je nutné seznámit všechny zúčastněné osoby s bezpečnostními zákony, vyhláškami, nařízeními vlády a souvisejícími právními normami v oblasti bezpečnosti a ochrany zdraví při práci. Základní povinnosti dodavatele stavebních prací upravuje Zákoník práce v úplném znění.

Stavba je navržena a bude užívána v souladu s platnými normami, technickými podmínkami a vyhláškami, podmínky bezpečnosti při užívání stavby v nich obsažené budou respektovány.

Stavba bude mít vliv na životní prostředí pouze v době provádění prací (výkopové práce, hluk, prašnost a zplodiny z provozu mechanismů, znečištění komunikací a dočasný zábor ploch pro skladování). Dodavatel stavby zajistí, aby uvedené negativní vlivy omezil na minimum. Dále zajistí, aby nedocházelo ke znečištění silnic a vodních tok. úniky pohonných hmot a maziv. Likvidaci odpadu provede dle platných předpisů a nepoužitelné nevhodné materiály odveze na trvalou skládku. Veškeré povrchy zasažené stavbou budou opraveny a uvedeny do původního stavu.

Z dlouhodobého hlediska stavba neovlivní krajinu ani životní prostředí v dané lokalitě.

B.2.11 ZÁSADY OCHRANY STAVBY PŘED NEGATIVNÍMI ÚČINKY VNĚJŠÍHO PROSTŘEDÍ

a. ochrana před pronikáním radonu z podloží

Vzhledem k charakteru stavby není řešeno.

b. ochrana před bludnými proudy

Vzhledem k charakteru stavby není řešeno.

c. ochrana před technickou seizmicitou

Vzhledem k charakteru stavby není řešeno.

d. ochrana před hlukem

Vzhledem k charakteru stavby není řešeno.

e. protipovodňová opatření

Vzhledem k charakteru stavby není řešeno.

f. ochrana před sesuvy půdy

Vzhledem k charakteru stavby není řešeno.

g. ochrana před vlivy poddolování

Vzhledem k charakteru stavby není řešeno.

h. ostatní negativní vlivy

Vzhledem k charakteru stavby není řešeno.

B.3. PŘIPOJENÍ NA TECHNICKOU INFRASTRUKTURU

a. napojovací místa technické infrastruktury, přeložky

Napojovací místa

Jedná se o stavbu, která zahrnuje rekonstrukci polní cesty. Nároky na zdroje a energie jsou běžné jako u obdobných staveb. Elektrická energie bude v případě potřeby zajištěna mobilními dieselaagregáty. Dodavatel stavby bude využívat pro sociální zázemí mobilní sociální zařízení bez odtoku. S připojením na zdroj pitné vody není uvažováno.

Přeložky

Realizace nevyžaduje žádné přeložky.

b. připojovací rozměry, výkonové kapacity a délky

Není řešeno.

B.4. DOPRAVNÍ ŘEŠENÍ

a. popis dopravního řešení včetně bezbariérových opatření pro přístupnost a užívání stavby osobami se sníženou schopností pohybu nebo orientace

Pro dopravu na místo stavby bude použita silnice II/325. Případný přístup po lesní cestě na pozemku p.č. 214 zajistí dodavatel stavby.

V průběhu stavby se nepředpokládá uzavření přilehlé silnice II/325. Případné krátkodobé omezení provozu bude vyznačeno provizorním dopravním značením dle TP 66. Pracovní místo bude vzhledem k jeho umístění v obci označeno dle schématu B/1. Na toto pracovní místo bude upozorněno informativním provozním dopravním značením č. IP 22 „Změna místní úpravy“ s nápisem „Výjezd vozidel stavby“, které bude umístěno ve vzdálenosti 100 m od místa napojení polní cesty na silnici II/325.

Vzhledem k charakteru a účelu stavby není zajištění a podmínky užívání stavby osobami s omezenou schopností pohybu a orientace řešeno.

b. napojení území na stávající dopravní infrastrukturu

Polní cesta C15 se napojuje na silnici II/325 ve stávajícím sjezdu. Byly posouzeny rozhledové poměry napojení (viz příloha G.1).

c. doprava v klidu

Připojení polní cesty na silnici II/325 bude označeno směrovými sloupky č. Z 11g. Umístění sloupků se provede dle platné TP 58. Dále bude osazena zákazová značka č. B 11 „Zákaz vjezdu všech motorových vozidel“ s dodatkovou tabulkou č. E 13 „Mimo vlastníky a nájemce pozemků“. Svislé dopravní značení bude provedeno podle zásad pro dopravní značení na pozemních komunikacích TP 65 (druhé vydání).

d. pěší a cyklistické stezky

Vzhledem k charakteru stavby není řešeno.

B.5. ŘEŠENÍ VEGETACE A SOUVISEJÍCÍCH TERÉNNÍCH ÚPRAV

a. terénní úpravy

Terénní úpravy (výkopy a násypy zemního tělesa) budou navrženy takovým způsobem, aby plynule navazovaly na okolní terén.

b. použité vegetační prvky

Před zahájením stavby budou odstraněny stromy i s pařezy z prostoru výkopů zemního tělesa.

Po dokončení stavby polní cesty bude provedena výsadba interakčního prvku IP7. K výsadbě budou použity polokmeny jabloně místní odrůdy a sazenice bezu černého, brsleny evropského, kaliny obecné a růže šípkové v kontejneru.

c. biotechnická, protierozní opatření

Výsadba jabloní bude opatřena individuální ochranou – kmen obalený jutou s pletivem kolem trojnožky. Dále bude provedena ochrana kořenového balu.

Ochrana keřové výsadby bude řešena oplocením skupin keřů.

B.6. POPIS VLIVŮ STAVBY NA ŽIVOTNÍ PROSTŘEDÍ A JEHO OCHRANA

a. vliv stavby na životní prostředí – ovzduší, hluk, voda, odpady a půda

Stavba bude mít vliv na okolní pozemky a stavby pouze v době provádění prací, které spočívá ve zvýšené frekvenci dopravy a dočasně zvýšenou hladinou hluku, prašnosti a zplodin z mechanismů a vozidel. Dočasný vliv bude eliminován použitím vhodných mechanismů moderní konstrukce, které zajišťují minimální vliv na životní prostředí. V případě zvýšené prašnosti bude prováděno skrápění. Vhodnou organizací výstavby bude omezen vliv hluku v mimopracovní době.

Při realizaci stavby budou respektovány obecné podmínky ochrany rostlin, živočichů a dřevin dle zákona č. 114/1992 Sb. o ochraně krajiny a přírody.

Realizací stavby nedojde ke zvýšení dopravního zatížení, nejsou navrhována opatření na snížení hladiny hluku.

Při výstavbě dojde na přechodnou dobu ke zvýšení hlučnosti. Budou dodrženy povolené ekvivalentní hladiny hluku a vibrací. Zajišť se nejvhodnějším druhem a typem strojní mechanizace pro danou technologii s ohledem na jeho hlučnost, účel a doporučení výrobce.

Realizací stavby nedojde k trvalému překračování emisních a imisních limitů koncentrace sledovaných škodlivin ze stacionárních ani mobilních zdrojů. Nepředpokládá se ohrožení podzemních a povrchových vod, kontaminace půdy a narušení stávajícího geologického prostředí. Stavba nebude mít nepříznivý vliv na zdraví obyvatel dotčeného území ani jeho okolí.

Odpady vznikající při provozu staveniště budou likvidovány průběžně za pomoci odpadkových pytlů (košů, kontejnerů) a likvidovány jako ostatní směsné odpady z obce. Odpady ze stavebních materiálů (vybourané betonové a kamenné konstrukce) budou odvezeny na řízenou skládku s poplatkem.

Likvidace odpadů bude prováděna v souladu se zákonem č. 541/2020 Sb., o odpadech a o změně některých dalších zákonů, ve znění pozdějších předpisů.

b. vliv stavby na přírodu a krajinu (ochrana dřevin, ochrana památných stromů, ochrana rostlin a živočichů apod.), zachování ekologických funkcí a vazeb v krajině apod.

Stavba bude mít vliv na životní prostředí pouze v době provádění prací (výkopové práce, hluk, prašnost a zplodiny z provozu mechanismů, znečištění komunikací a dočasný zábor ploch pro skladování). Dodavatel stavby zajistí, aby uvedené negativní vlivy omezil na minimum. Dále zajistí, aby nedocházelo ke znečištění silnic a vodních toků úniky pohonných hmot a maziv. Likvidaci odpadu provede dle platných předpisů a nepoužitelné nevhodné materiály odveze na trvalou skládku. Veškeré povrchy zasažené stavbou budou opraveny a uvedeny do původního stavu.

Při realizaci stavby bude na stavbě přítomen biologický dohled s autorizací, který zajistí, aby nedošlo k ohrožení rybích populací a živočichů ve vodním toku Trotina, úniku ropných nebo jiných cizorodých látek do vodního toku Trotina ani k poškození břehových porostů vodoteče.

c. vliv na soustavu chráněných území Natura 2000

V zájmovém území se nenachází evropsky významné lokality ani ptačí oblasti. Stavba tedy nebude mít vliv na lokality soustavy Natura 2000.

d. způsob zohlednění podmínek závazného stanoviska posouzení vlivu záměru na životní prostředí, je-li podkladem

Vzhledem k rozsahu, charakteristice a území stavebního záměru není řešeno.

e. v případě záměrů spadajících do režimu zákona o integrované prevenci, základní parametry způsobu naplnění závěrů o nejlepších dostupných technikách nebo integrované povolení, bylo-li vydáno

Vzhledem k charakteru stavby není řešeno.

f. navrhovaná ochranná a bezpečnostní pásma, rozsah omezení a podmínky ochrany podle jiných právních předpisů

Vzhledem k charakteru stavby se nenavrhují.

B.7. OCHRANA OBYVATELSTVA

Splnění základních požadavků z hlediska plnění úkolů ochrany obyvatelstva

Stavba sama svým provozem není hrozbou ani životnímu prostředí, ani obyvatelstvu v jejím okolí.

K významnějšímu porušení faktoru pohody může dojít pouze v době provádění realizace, ovlivnění může být způsobeno zejména zvýšenou prašností, emisemi a hlukem. Jedná se o vliv pouze dočasný a limitovaný délkou realizace stavebních a montážních prací.

B.8. ZÁSADY ORGANIZACE VÝSTAVBY

B.8.1 TECHNICKÁ ZPRÁVA

a. potřeby a spotřeby rozhodujících médií a hmot, jejich zajištění

Připojení na elektrickou energii bude řešeno pomocí dieselagregátů apod., které zajistí dodavatel stavby.

Množství jednotlivých hmot a médií bude upřesněn ve výkazu výměr a rozpočtu v příloze F.

Konstrukce vozovky:

- štěrkodrt 0/32
- vibrovaný štěrk – kostra kameniva 32/63, výplňové kamenivo 8/11 nebo 8/16
- asfaltový beton hrubý – velikost zrna 16 mm
- asfaltový beton střednězrný – velikost zrna 11 mm

Odvodnění:

- drenážní potrubí DN150
- drenážní šachty DN600
- vyústění drenáže na terén – zához hrubým štěrkem 32/63
- separační geotextilie
- štěrkopískové lože 0/22
- obsyp trubek drceným kamenivem 8/16
- ocelová svodnice – profil U 120x110x5, třída zatížení D400

Výsadba:

- jabloň (místní odrůda) – polokmen, nasazení koruny ve výšce min. 1,4 m
- bez černý – výška 40 cm+, kontejner, případně prostokořenný
- brslen evropský – výška 40 cm+, kontejner, případně prostokořenný
- kalina obecná – výška 40 cm+, kontejner, případně prostokořenný
- růže šípková – výška 40 cm+, kontejner, případně prostokořenný

b. odvodnění staveniště

Odvodnění staveniště je přirozeným spádem vozovky a není počítáno se speciálním řešením.

V blízkosti vodního toku Trotina se nachází plošná meliorace. Při realizaci zachovat funkčnost potrubí meliorace, při poškození je nutná oprava. Před vápněním se provedou sondy pro zjištění skutečného umístění meliorace.

c. napojení staveniště na stávající dopravní a technickou infrastrukturu

Jedná se o stavbu, která zahrnuje rekonstrukci polní cesty. Nároky na zdroje a energie jsou běžné jako u obdobných staveb.

Elektrická energie bude v případě potřeby zajištěna mobilními diesलगregáty. Dodavatel stavby bude využívat pro sociální zázemí mobilní sociální zařízení bez odtoku. S připojením na zdroj pitné vody není uvažováno.

d. vliv provádění stavby na okolní stavby a pozemky

Realizací stavby dojde ke zlepšení dopravní obslužnosti území a jednotlivých pozemků. Navržená cesta zajišťuje průchodnost krajiny, umožňuje dopravní obslužnost pozemků a propojení s lesními celky. Polní cesta plní i protierozní funkci, ochranou funkci půdy. Polní cesta je zároveň důležitým krajinnotvorným prvkem.

e. ochrana okolí staveniště a požadavky na související asanace, demolice, kácení dřevin

Stavba musí být po dobu nezbytně nutnou zajištěna proti přístupu nepovolaných osob. Staveniště se vhodným způsobem oplotí nebo jinak zajistí, vyžadují-li to bezpečnost osob, ochrana majetku nebo jiné zájmy společnosti. Na trvalá pracoviště v rámci hlavního a případně vedlejšího staveniště a do vyhrazených (oplocených) prostor zařízení staveniště bude vyhrazen přístup pouze pracovníkům stavby a dále osobám, jejichž oprávnění vstupu na staveniště vyplývá z obecně závazných předpisů, nebo smluvních ujednání mezi zadavatelem stavby a zhotovitelem. Přístup dalších osob je možný výhradně se souhlasem zhotovitele.

Vjezd na staveniště musí být zabezpečen proti vniknutí cizích osob, otevřené hloubené jámy a výkopy musí mít zajištěnou stabilitu stěn výkopů a musí být zajištěny proti pádu osob.

K zamezení pohybu cizích osob budou na viditelných místech umístěny tabulky s nápisem „Stavba, cizím vstup zakázán“, „Zákaz vstupu nepovolaným osobám“, u vjezdu na staveniště „Výjezd vozidel stavby“.

Kácení stromů a keřů se provede před zahájením stavebních prací.

f. maximální dočasné a trvalé zábory pro staveniště

dočasné zábory pro staveniště	– 400 m ² (předpoklad zařízení staveniště – projedná dodavatel stavby)
trvalé zábory pro staveniště	– 11 302 m ²

g. požadavky na bezbariérové obchozí trasy

Vzhledem k charakteru stavby není řešeno.

h. maximální produkovaná množství a druhy odpadů a emisí při stavbě, jejich likvidace

S odpady vzniklými při výstavbě bude nakládáno v souladu se zákonem o odpadech č. 541/2020 Sb. v aktuálním znění a jeho prováděcími vyhláškami, a to zejména:

- 8/2021 Sb. Vyhláška MŽP a MZd o Katalogu odpadů a posuzování vlastností odpadů (Katalog odpadů),
- 273/2021 Sb. Vyhláška MŽP o podrobnostech nakládání s odpady,

Po dobu výstavby je za původce odpadu ve smyslu zákona považován dodavatel stavby (bude určen výběrovým řízením). Původce odpadu je zodpovědný za nakládání s odpady do doby, než jsou předány odpovědné osobě.

Původce odpadu (§ 15 odstavec „a“ zákona) je povinen zařadit odpad podle druhu a kategorie a nakládat s ním podle jeho skutečných vlastností (vyhláška č. 8/2021 Sb.) a odpady, které nemůže sám využít, trvale nabízet k využití jiné právnické nebo fyzické osobě. Nelze-li odpady využít, potom je povinen zajistit zneškodnění odpadů. Dále je původce odpadu povinen odpadu třídit a kontrolovat, zda odpad nemá některou z nebezpečných vlastností.

Během výstavby po uvedení do provozu je povinen vést evidenci o množství odpadu a způsobu nakládání s ním (viz vyhl. MŽP č. 273/2021 Sb. o podrobnostech nakládání s odpady). Nakládání s nebezpečnými odpady kontroluje příslušný krajský úřad (zákon č. 541/2020 Sb. o odpadech § 145, odst. 3).

Je třeba maximálně využívat technologie recyklace. Hospodaření s odpady na plochách zařízení staveniště bude v souladu s platnými bezpečnostními předpisy včetně manipulace s nebezpečnými látkami.

Při provozování stavebních strojů je zapotřebí dbát na jejich technický stav.

Pro uložení materiálu budou využity řádně povolené a řízené skládky v blízkosti stavby.

Směsný komunální odpad bude uložen na skládku.

Při výstavbě nesmí být použity materiály, které jsou zdravotně závadné, nebo takové materiály, u nichž není znám způsob likvidace po jejich dožití.

Odpad z kácení stromů a keřů – větve budou štěpkovány na stavbě, pařezy budou odvezeny na skládku, pokácené kmeny stromů budou dodavatelem stavby nakráčeny a odvezeny na místo určené obcí Velký Vřešťov.

i. bilance zemních prací, požadavky na přísun nebo deponie zemin

Předběžná bilance zemních prací

Jedná se o rekonstrukci polní cesty. Ornice bude sejmuta pouze v místech, kde dojde k rozšíření vozovky (výhybny, sjezdy). Ornice bude zpětně využita na ohumusování svahů násypů. Případná přebytečná ornice bude rozprostřena na okolní pozemky (pozemek p.č. 1329).

Přebytky zemin, které se nevyužijí do násypů, a přebytky štěrku a kamenů ze stávajícího zpevnění, budou uloženy na nejbližší skládku s oprávněním v souladu se zákonem č. 541/2020 Sb. (zákon o odpadech).

Bilance zemních prací bude upřesněna ve výkazu výměr a rozpočtu v příloze F.

Zemníky a skládky

Dočasné skládky materiálu a zemin budou umístěny v prostoru vlastního zařízení staveniště. Mezideponie ornice bude na pozemku p.č. 1329.

j. ochrana životního prostředí při výstavbě

Prováděnými pracemi nesmí dojít k poškození zdravotního stavu stávajících dřevin, které nejsou určeny ke kácení. Vegetační (travnaté) plochy nesmějí být znečištěny látkami škodlivými pro rostliny nebo půdu, např. rozpouštědly, minerálními oleji, kyselinami, louhy, solemi, barvami, cementem nebo jinými pojivy. Tyto látky nesmějí být na těchto plochách skladovány ani připravovány.

V případě úniku provozních kapalin z mechanizací pohybujících se po stavbě je nutné zabránit jejich rozšíření úniku a vniku do kanalizací, podzemních a povrchových vod a zeminy, nejlépe ohraničením prostoru (hrázky, norné stěny, uzavření kanálových vpustí) a uvědomit příslušné orgány. Únik lokalizovat, a pokud je to možné, produkt odčerpát nebo produkt mechanicky odstranit, stáhnout z povrchu vod. Zbytky nebo menší množství nechat vsáknout do vhodného sorbentu a umístit do vhodných popsaných nádob k předání k zneškodnění v souladu s platnou legislativou pro odpady.

Stavebník po ukončení stavebních prací pozemky zbaví zbytků stavebních materiálů, odpadů a jiných nečistot. Plochy výkopů, terénních úprav a případná další místa poškozená stavební činností uvede do původního stavu.

Je třeba udržovat stavební stroje a dopravní prostředky v řádném technickém stavu (omezení nadměrné hlučnosti a exhalací spalovacích motorů) a omezit znečištění komunikací zeminou z výkopů pravidelným čištěním mechanizačních prostředků.

Hygienické parametry území dotčeného stavbou a bezprostředního okolí budou ovlivněny krátkodobě, přechodně a v rozsahu běžném pro provádění zemních staveb (zvýšení prašnosti a hlučnosti v důsledku činnosti zemních strojů a dopravních vozidel).

Odpady vznikající při provozu staveniště budou likvidovány průběžně za pomoci odpadkových pytlů, košů, kontejnerů.

Při realizaci stavby bude na stavbě přítomen biologický dohled s autorizací, který zajistí, aby nedošlo k ohrožení rybích populací a živočichů ve vodním toku Trotina, úniku ropných nebo jiných cizorodých látek do vodního toku Trotina ani k poškození břehových porostů vodoteče.

k. stanovení podmínek pro provádění stavby z hlediska bezpečnosti a ochrany zdraví, plán bezpečnosti a ochrany zdraví při práci na staveništi

V průběhu stavebních prací je nutno dodržet požadavky dle § 14 a 15 zák. č. 309/2006 Sb. Dodavatel stavby je povinen dodržovat všechny předpisy týkající se bezpečnosti a ochrany zdraví pracovníků, zvláště pak předpisy - zák. č. 262/2006 Sb. - Zákoník práce, zák. č. 309/2006 Sb., - základní požadavky BOZP. Způsob zajištění doloží dodavatel ve stavebním deníku.

Povinnosti zadavatele stavby vyplývající ze zákona č. 309/2006 Sb.

§14, odst.1

Budou-li na staveništi působit současně zaměstnanci více než jednoho zhotovitele stavby, je zadavatel stavby povinen určit potřebný počet koordinátorů bezpečnosti a ochrany zdraví při práci na staveništi s přihlédnutím k rozsahu a složitosti díla a jeho náročnosti na koordinaci ve fázi jeho realizace. Činnost koordinátora při přípravě díla a při jeho realizaci mohou být vykonávány toutéž osobou.

- V tomto případě projektant předpokládá, že nevystala nutnost určit koordinátora bezpečnosti a ochrany zdraví při práci na staveništi.

§15, odst.1, 2

Zadavatel stavby je povinen doručit oznámení o zahájení prací, jehož náležitosti stanoví prováděcí právní předpis, oblastnímu inspektorátu práce příslušnému podle místa staveniště nejpozději do 8 dnů před předáním staveniště zhotoviteli. Zadavatel stavby zajistí, aby před zahájením prací na staveništi byl zpracován plán bezpečnosti a ochrany zdraví při práci na staveništi.

Zpracování plánu BOZP je podmíněno prováděním prací se zvýšeným rizikem popsaných v příloze příloha č.5 k nařízení vlády č. 591/2006 Sb. Vzhledem k provádění stavby v ochranném pásmu inženýrských sítí (vodovod, el. vedení VN) a v těsné blízkosti vodního toku, je zadavatel stavby povinen zajistit zpracování plánu BOZP.

l. úpravy bezbariérového užívání výstavbou dotčených staveb

Vzhledem k charakteru a účelu stavby není zajištění a podmínky užívání stavby osobami s omezenou schopností pohybu a orientace řešeno.

m. zásady pro dopravní inženýrská opatření

Připojení polní cesty na silnici II/325 bude označeno směrovými sloupky č. Z 11g. Umístění sloupků se provede dle platné TP 58.

Dále bude osazena zákazová značka č. B 11 „Zákaz vjezdu všech motorových vozidel“ s dodatkovou tabulkou č. E 13 „Mimo vlastníky a nájemce pozemků“. Svislé dopravní značení bude provedeno podle zásad pro dopravní značení na pozemních komunikacích TP 65 (druhé vydání).

n. stanovení speciálních podmínek pro provádění stavby – řešení dopravy během výstavby (přepravní a přístupové trasy, zvláštní užívání pozemní komunikace, uzavírky, objížděky, výluky), opatření proti účinkům vnějšího prostředí při výstavbě apod.

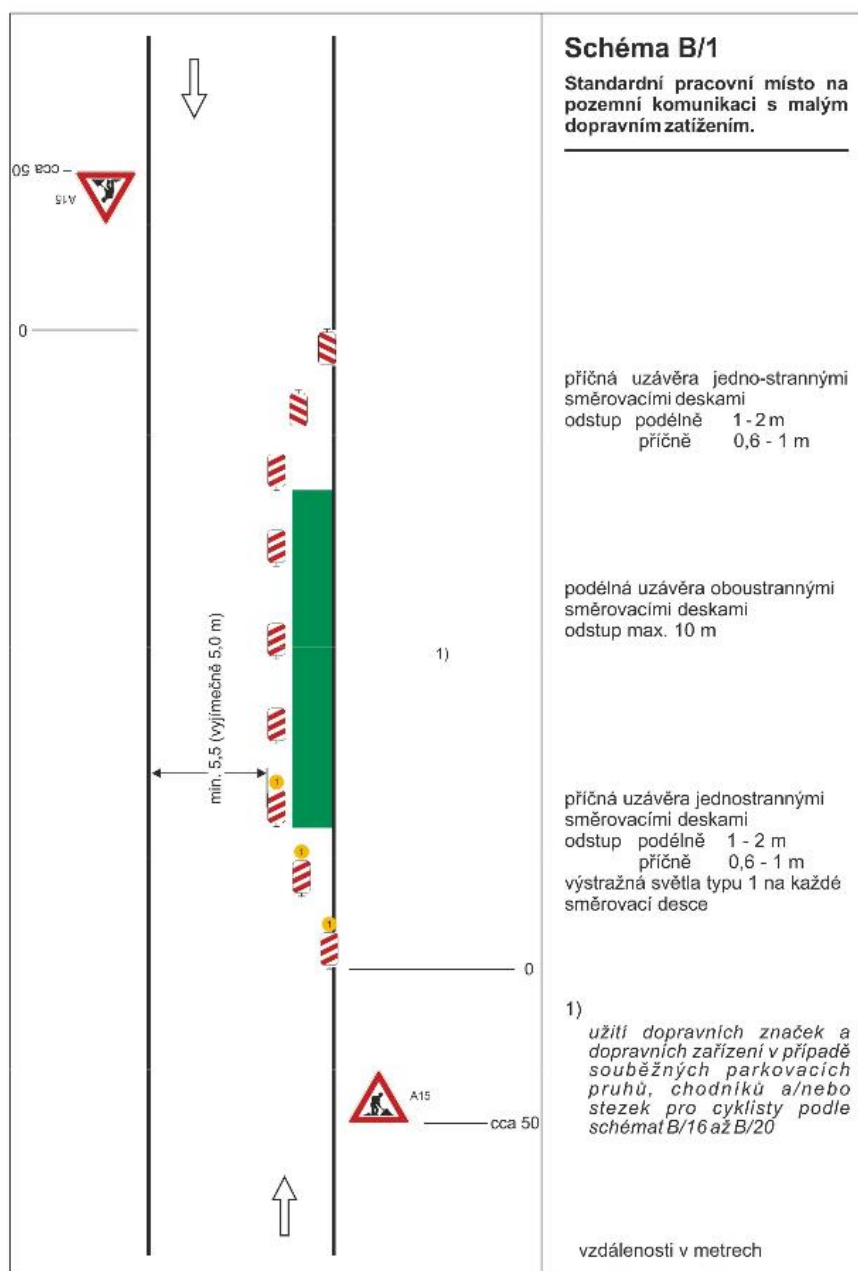
V průběhu stavby se nepředpokládá uzavření přilehlé silnice II/325. Případné krátkodobé omezení provozu bude vyznačeno provizorním dopravním značením dle TP 66. Pracovní místo bude vzhledem k jeho umístění v obci označeno dle schématu B/1 (viz níže).

Na toto pracovní místo bude upozorněno informativním provozním dopravním značením č. IP 22 „Změna místní úpravy“ s nápisem „Výjezd vozidel stavby“, které bude umístěno ve vzdálenosti 100 m od místa napojení polní cesty na silnici II/325.

Přístup na staveniště se bude umožňen po stávající silnici II/325.

V průběhu stavby bude ze strany zhotovitele prováděno pravidelné čištění přístupové komunikace II/325 od nečistot vznikajících výstavbou polní cesty C15.

Povodňový a havarijní plán stavby zajistí dodavatel stavby.



o. zařízení staveniště s vyznačením vjezdu

Městys Velký Vřeštov nemá k dispozici vhodné obecné pozemky pro umístění zařízení staveniště. Umístění zařízení staveniště se předpokládá na pozemku p.č. 1332. Skutečné umístění zařízení staveniště musí projednat dodavatel stavby. V případě umístění zařízení staveniště na orné půdě musí dodavatel stavby po skončení stavby zajistit uvedení pozemku do původního stavu (včetně provedení prohloubení podorničí).

p. postup výstavby, rozhodující dílčí termíny

Předpoklad realizace – 2023

Stavba bude realizována dodavatelem stavby určeným na základě výběrového řízení v době, kterou teprve stanoví investor stavby. Návrh věcného a časového harmonogramu postupu prací zajistí vybraný dodavatel.

B.9. CELKOVÉ VODOHOSPODÁŘSKÉ ŘEŠENÍ

Odvodnění polní cesty je řešeno vsakovacími drenážemi, které jsou zaústěny do vodního toku Trotina. Dle geotechnického průzkumu se vsakovací kapacita jemnozrnných zemin v této lokalitě předpokládá malá až nepatrná. Navržená polní cesta nebude mít zásadní vliv na stávající režim povrchových a podzemních vod.

V Hradci Králové, březen 2022