

Krajinná zeleň v k. ú. Jakubov u Moravských Budějovic
dokumentace pro provádění stavby dle vyhl. 499/2006 Sb.

A. PRŮVODNÍ ZPRÁVA
B. SOUHRNNÁ TECHNICKÁ ZPRÁVA

Investor:

Česká republika-Státní pozemkový úřad
Krajský pozemkový úřad pro Kraj Vysočina
Pobočka Třebíč
Bráfova 2/1, 674 01 Třebíč

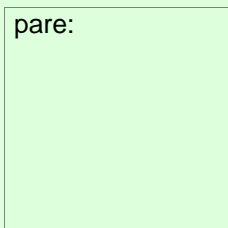
Autorizovaný projektant:

Ing. Jaroslav Krejčí
Na Svahu 408/18
669 02 Znojmo

datum:

06/2023

pare:



Obsah dokumentace:

A.	PRŮVODNÍ ZPRÁVA	3
A.1.	Identifikační údaje	3
A.1.1.	Údaje o stavbě	3
A.2.	Údaje o stavebníkovi.....	3
A.3.	Údaje o zpracovateli dokumentace	3
A.4.	Členění stavby na objekty a technická a technologická zařízení.....	4
A.5.	Seznam vstupních podkladů	4
B.	SOUHRNNÁ TECHNICKÁ ZPRÁVA.....	5
B.1.	Popis území stavby	5
B.2.	Celkový popis stavby	9
B.3.	Přírodní podmínky.....	11
B.3.1.	Klimatické poměry	11
B.3.2.	Hydrologické poměry	11
B.3.3.	Geologie a geomorfologie.....	11
B.3.4.	Půdní poměry.....	11
B.3.5.	Podrobná geobiocenologická typizace	12
B.3.6.	Biochora - 4BS Erodované plošiny na kyselých metamorf. v suché oblasti 4. v.s.	12
B.3.7.	Charakteristika STG: 3 B 3 Querci-fageta typica.....	13
B.3.8.	Charakteristika STG: 3 BC 5 Alni glutinosae-saliceta superiora	13
C.	SITUAČNÍ VÝKRESY	14
C.1.	Situační výkres širších vztahů	14
C.2.	Katastrální situační výkres	14
C.3.	Přehledná situace nad Plánem společných zařízení, KPÚ.....	14

A. PRŮVODNÍ ZPRÁVA**A.1. Identifikační údaje****A.1.1. Údaje o stavbě**a) název stavby,

Krajinná zeleň v k. ú. Jakubov u Moravských Budějovic

b) místo stavby – adresa, čísla popisná, katastrální území, parcelní čísla pozemků,
místo stavby: nezastavěné území extravilán dotčených k.ú.

Stavba SO-1:	Krajinná zeleň KZ19
Celkem vysazených dřevin:	25ks (24ks ve skupině, 1ks solitér)
Celková výměra zatravnění:	0,1658 ha
Dotčená parcelní čísla dle KN:	1762 k.ú Jakubov u Moravských Budějovic (okres Třebíč);656551

Stavba SO-2:	Krajinná zeleň KZ20
Celkem vysazených dřevin:	45 ks (45 ks ve skupině, 0 ks solitér)
Celková výměra zatravnění:	0,4116 ha
Dotčená parcelní čísla dle KN:	1759 k.ú Jakubov u Moravských Budějovic (okres Třebíč);656551

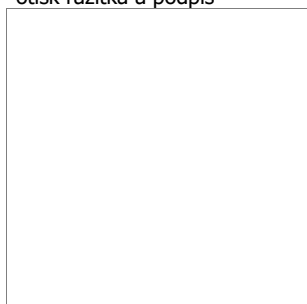
Stavba SO-3:	Krajinná zeleň KZ21
Celkem vysazených dřevin:	120 ks (120 ks ve skupině, 0 ks solitér)
Celková výměra zatravnění:	1,7928 ha
Dotčená parcelní čísla dle KN:	1758 k.ú Jakubov Vlastnické právo: Obec Jakubov u Moravských

Stavba SO-4:	Krajinná zeleň KZ22
Celkem vysazených dřevin:	50 ks (48 ks ve skupině, 2 ks solitér)
Celková výměra zatravnění:	0,4965 ha
Dotčená parcelní čísla dle KN:	1798 k.ú Jakubov u Moravských Budějovic (okres Třebíč);656551

A.2. Údaje o stavebníkoviČeská republika-Státní pozemkový úřad, Krajský pozemkový úřad pro Kraj Vysočina
Pobočka Třebíč, Bráfova 2/1, 674 01 Třebíč, IČO / DIČ 01312774 / CZ 01312774**A.3. Údaje o zpracovateli dokumentace**a) jméno, příjmení, obchodní firma, identifikační čísloZpracovatel dokumentace: Ing. Jaroslav Krejčí, sídlem: Na Svahu 408/18, Znojmo, PSČ 669 02
Živnostenský list vydán MÚ Znojmo, ev.č. 310001-8497-01, pod č.j. 0022/98-ZN, IČ: 64437175b) jméno a příjmení hlavního projektanta,hlavní architekt Ing. Jaroslav Krejčí, Na Svahu 408/18, 669 02 Znojmo
Typ autorizace KA: obor krajinářská architektura (A.3), ÚSES:
projektant územních systému ekologické stability (A.3.1)c) jména a příjmení projektantů jednotlivých částí společné dokumentace

Projektant objektu: Ing. Jaroslav Krejčí, Na Svahu 408/18, 669 02 Znojmo

otisk razítka a podpis



A.4. Členění stavby na objekty a technická a technologická zařízení

Předmětem řešení této dokumentace jsou tři stavby, členěné na:

1. Stavba SO-1: Krajinná zeleň KZ19
2. Stavba SO-2: Krajinná zeleň KZ20
3. Stavba SO-3: Krajinná zeleň KZ21
4. Stavba SO-4: Krajinná zeleň KZ22

A.5. Seznam vstupních podkladů

a) základní informace o rozhodnutích nebo opatřeních, na jejichž základě byla stavba povolena
Opatření, na jejichž základě byla stavba povolena:

- Územní plán Jakubov u Moravských Budějovic, zpracovatel: ng. arch. Vlasta Šilhavá (Atelier územního plánování), Nabytí účinnosti 05.08.2009
- Komplexní pozemkové úpravy KPÚ v k.ú. Jakubov u Moravských Budějovic, vypracoval TRAVAL, s.r.o. (12.11.2015), Datum ukončení (vydání druhého rozhodnutí): 03.07.2020

b) základní informace o dokumentaci nebo projektové dokumentaci, na jejímž základě byla zpracována projektová dokumentace pro provádění stavby,

Dokumentace, na jejímž základě byla zpracována projektová dokumentace pro provádění stavby:

- Komplexní pozemkové úpravy KPÚ v k.ú. Jakubov u Moravských Budějovic, vypracoval TRAVAL, s.r.o. (12.11.2015), Datum ukončení (vydání druhého rozhodnutí): 03.07.2020

c) další podklady

Další podklady využití při zpracování:

- Plán regionálního územního systému ekologické stability Kraje Vysočina, JK envi s.r.o., 2017
- Maděra, P., Zimová, E. [eds]. 2005. Metodické postupy projektování ÚSES. Multimediální učebnice, MZLU Brno
- BÍNOVÁ, L. et al.(2017): Metodika vymezení územního systému ekologické stability. Ministerstvo životního prostředí, Praha. 186 s.
- Literatura
 1. BAROŠ, A. a kol., 2014. Metodika pro výběr vhodných druhů dřevin a bylin pro venkovská sídla. Průhonice a Praha.
 2. BOČEK, Stanislav a kol. 2016. SPPK C02 003: Funkční výsadby ovocných dřevin v zemědělské krajině. Praha: Agentura ochrany přírody a krajiny České republiky, [online]. 2013 [cit. 2017-11-06]. Dostupné z: www.standardy.nature.cz
 3. BOČEK, Stanislav a kol. 2016. SPPK C02 005: Péče o funkční výsadby ovocných dřevin. Praha: Agentura ochrany přírody a krajiny České republiky, [online]. 2013 [cit. 2017-11-06]. Dostupné z: www.standardy.nature.cz
 4. BOČEK, Stanislav. 2008. Ovocné dřeviny v krajině: pilotní vzdělávací program, Hostětín 2007/8 : sborník přednášek a seminárních prací. 1. vyd. Brno: ZO ČSOP Veronica, 2008, 184 s. ISBN 978-80-904109-2-3
- Mapové zdroje:
 1. ČÚZK, 2022. Katastr nemovitostí: Výměnný formát RUIAN. ©2022 [online]. Praha: Český úřad zeměměřičský katastrální, [cit. 2022-03-06]. Dostupné z [www: http://nahlizenidokn.cuzk.cz/](http://nahlizenidokn.cuzk.cz/)
 2. ČÚZK, 2014 Ortofotomapa (2014). [wms]. Praha: Český úřad zeměměřičský katastrální, ©2014 [online]. [cit. 2022-03-06] Dostupné z [www: http://geoportal.cuzk.cz/WMS_ORTOFOTO_PUB/WMSservice.aspx](http://geoportal.cuzk.cz/WMS_ORTOFOTO_PUB/WMSservice.aspx)
 3. ČÚZK, 2022 [online]. Ortofotomapa (50. léta), [wms]. Praha: Český úřad zeměměřičský katastrální, 2016. [cit. 2022-03-06]. Dostupné z [www: http://geoportal.cuzk.cz/WMS_ARCHIVNI_ORTOFOTO_PUB/WMSservice.aspx](http://geoportal.cuzk.cz/WMS_ARCHIVNI_ORTOFOTO_PUB/WMSservice.aspx)
- Legislativa:
 1. Vyhláška č. 395/1992 Sb. - Vyhláška ministerstva životního prostředí České republiky, kterou se provádějí některá ustanovení zákona České národní rady č. 114/1992 Sb., o ochraně přírody a krajiny.
 2. Zákon č. 114/92 Sb., o ochraně přírody a krajiny.

B. SOUHRNNÁ TECHNICKÁ ZPRÁVA

B.1. Popis území stavby

- a) charakteristika území a stavebního pozemku, zastavěné území a nezastavěné území, soulad navrhované stavby s charakterem území, dosavadní využití a zastavěnost území,

Všechny stavby leží mimo zastavěné území obcí. Soulad navrhované stavby s charakterem území je dán na základě platných dokumentů:

1. Územní plán Jakubov u Moravských Budějovic

Stavba SO-1, SO-2 SO-3, SO-4 leží v nadmořské výšce 490 m.n.m, cca 5km severozápadním směrem od města Moravské Budějovice. Lokalita je tvořena údolnicí Litohořského potoka a v současnosti se zde nachází na části louka (v místě návrhu KZ21) a na části orná půda (v místě návrhu KZ19, KZ20 a KZ22).

Dle územně plánovací dokumentace je navržena k doplnění plošná krajinná zeleň, označená dle schváleného plánu společných zařízení KZ19, KZ20, KZ21, KZ22, nacházející se podél vodního toku Litohořský potok. Návrh krajinné zeleně spočívá v zatravnění těchto lokalit a ve výsadbě vhodných dřevin. Zatravněním a výsadbou v blízkosti vodního toku bude omezeno erozní ohrožení půd v lokalitě, zpomalení povrchového odtoku, podpoření vsaku vody do půdy a dojde k vytvoření ekologicky stabilnější části krajiny umožňující druhovou rozmanitost organismů.

- b) údaje o souladu stavby s územně plánovací dokumentací

Stavba SO-1, SO-2 SO-3, SO-4 je v souladu s dotčený platný územní plánem:

- Územní plán Jakubov u Moravských Budějovic, zpracovatel: ng. arch. Vlasta Šilhavá (Atelier územního plánování), Nabytí účinnosti 05.08.2009

Dle Územního plánu Jakubov u Moravských Budějovic, kapitola 6. STANOVENÍ PODMÍNEK PRO VYUŽITÍ PLOCH S ROZDÍLNÝM ZPŮSOBEM VYUŽITÍ je stanoveno:

B.2. Plochy zemědělské

Funkční typy:

PI - louky, pastviny- trvalé travní porosty mají funkci jak produkční, tak protierozní ochrany.

Funkční regulace ploch zemědělských:

Hlavní využití: Zemědělské plochy.

Přípustné jsou:

- změny kultur, pokud nedojde ke změně krajinného rázu (dle zák. č. 114/1992 Sb.)
- a k porušení zásad ochrany zemědělského půdního fondu
- jednotlivé účelové stavby a zařízení sloužící zemědělské rostlinné výrobě, z nichž vyloučeny jsou ty, které mohou sloužit individuální rekreaci (např. zahrádkářské chaty a domky)
- účelové komunikace

Nepřípustné je:

- zastavování a zmenšování těchto ploch, pokud není navrženo tímto územním plánem
- rušení nebo zmenšování stávajících ploch trvalých travních porostů – zejména kolem vodních toků a v místech erozního ohrožení.

Funkční regulace:

- Přípustné jsou činnosti a zařízení, které souvisí s intenzivní zemědělskou a lesní výrobou. U zemědělské zóny je přípustná změna druhu pozemku ve prospěch zatravnění, zalesnění, dále výstavba vodních nadrtí, pokud nedojde ke změně krajinného rázu. Přípustné jsou aktivity vymezené pro krajinnou zónu přírodní.
- Podmíněně je u zemědělské zóny výstavba objektů zemědělské prvovýroby, u lesní zóny výstavba objektů pro lesní výrobu, pro ochranu přírody, dále technická a dopravní infrastruktura, těžba lokálního významu s následnou rekultivací, pokud nedojde k narušení přírody a krajinného rázu.
- Nepřípustné jsou činnosti, zařízení a výstavba nových objektů, pokud to není navrženo tímto územním plánem.

- c) informace o vydaných rozhodnutích o povolení výjimky z obecných požadavků na využívání území

Nejsou stanovena.

- d) informace o tom, zda a v jakých částech dokumentace jsou zohledněny podmínky závazných stanovisek dotčených orgánů

Dokumentace zohledňuje stanovená závazná stanoviska dotčených orgánů:

1. Agentura ochrany přírody a krajiny ČR,
2. Městský úřad Moravské Budějovice, Odbor životního prostředí
3. Archeologický ústav AV ČR, Brno, v. v. i.,

- e) výčet a závěry provedených průzkumů a rozborů

Byla provedena prohlídka místa – terénní průzkum. V současné době jsou pozemky využívány jako zemědělská půda – orná, předmětné parcely jsou bez dřevinných porostů. Probíhá konvenční způsob hospodaření.

Dále bylo provedeno Biologické posouzení. Cílem posouzení bylo vyhodnotit vliv záměru na stávající chráněná území a vymezené limity ochrany přírody a krajiny, dále na společenstva rostlin a živočichů a posoudit významnost předpokládaných vlivů v kontextu okolní krajiny.

1. Posouzení vlivu na chráněná území - Posuzování vlivu stavby na stanovené limity ochrany přírody probíhá procesem srovnání možného střetu nebo dotčení limitu využití plochy zájmem ochrany přírody.

Číslo	Sledovaný jev	Posouzení vlivu / opatření ve fázi přípravy stavby
1.	Územní systém ekologické stability (ÚSES) zdroj databáze: Územní plán Jakubov u Moravských Budějovic Územní plán Zvěrkovice https://hsmap.bnhelp.cz/app/mor_budejovice/upd/obce.php?typ=1	Posouzení vlivu stavby (A) Navržená opatření (B): A. Stavba zasahuje do prvků ÚSES B. Nejsou stanovena opatření, regulativy jsou stanoveny územním plánem obce a Komplexní pozemkovou úpravou dotčeného katastru a Plánem společných zařízení
2.	Natura 2000 - Ptačí oblasti (PO) zdroj databáze: https://drusop.nature.cz/portal/	Posouzení vlivu stavby (A) Navržená opatření (B): A. Stavba nezasahuje do Ptačí oblasti (PO), nejsou dotčena ochranná pásma B. Nejsou stanovena opatření
3.	Natura 2000 - Evropsky významná lokalita (EVL) zdroj databáze: https://drusop.nature.cz/portal/	Posouzení (A) a opatření (B): A. Stavba nezasahuje Evropsky významná lokalita (EVL), nejsou dotčena ochranná pásma B. Nejsou stanovena opatření
4.	Významný krajinný prvek (VKP) ze zákona č. 114/1992 Sb. zdroj databáze: https://drusop.nature.cz/portal/	Posouzení vlivu stavby (A) Navržená opatření (B): A. Stavba nezasahuje Významný krajinný prvek (VKP), nejsou dotčena ochranná pásma B. Nejsou stanovena opatření
5.	Památný strom § 46 zákona č. 114/1992 Sb. zdroj databáze: https://drusop.nature.cz/portal/	Posouzení vlivu stavby (A) Navržená opatření (B): A. Stavba nezasahuje Památný strom, nejsou dotčena ochranná pásma B. Nejsou stanovena opatření
6.	Maloplošná zvláště chráněná území (MZCHÚ). zákona č. 114/1992 Sb. zdroj databáze: https://drusop.nature.cz/portal/	Posouzení vlivu stavby (A) Navržená opatření (B): A. Stavba nezasahuje do MZCHÚ B. Nejsou stanovena opatření
7.	Pozemek určený k plnění funkcí lesa (PUPFL) dle Zákona č. 289/1995 Sb., o lesích a o změně a doplnění některých zákonů (lesní zákon) Územní plán Jakubov u Moravských Budějovic Územní plán Zvěrkovice	Posouzení vlivu stavby (A) Navržená opatření (B): A. Stavba zasahuje do ochranného pásma Pozemku určeného k plnění funkcí lesa (PUPFL) B. Nejsou stanovena opatření

Číslo	Sledovaný jev	Posouzení vlivu / opatření ve fázi přípravy stavby
	https://hsmapi.bnhelp.cz/app/mor_budejovice/upd/obce.php?typ=1	

2. Posouzení vlivu stavby na ostatní zájmy ochrany přírody - Vyhodnocení přítomnosti biologických prvků na dotčené lokalitě bylo provedeno ověřením druhů dle Nálezové databáze ochrany přírody (NDOP). Nebyl prováděn podrobný inventarizační průzkum rostlin a živočichů pomocí terénních průzkumů, přímým pozorováním nebo jinými metodami sběru dat (akustické projevy, pobytové stopy apod.). Biologické posouzení záměru výstavby *Krajinná zeleň v k. ú. Jakubov u Moravských Budějovic* na základě zjištěných dat výskytu zvláště chráněných druhů rostlin a živočichů podle ustanovení § 56 zákona č. 114/1992 Sb., o ochraně přírody a krajiny posuzuje možný střet a navrhuje vhodná opatření.

Číslo	Sledovaný jev	Posouzení vlivu / opatření ve fázi přípravy stavby
1.	Přítomnost zvláště chráněných druhů rostlin a živočichů podle ustanovení § 50 zákona č. 114/1992 Sb., o ochraně přírody a krajiny zdroj databáze: Portál Informačního systému ochrany přírody (ISOP) https://portal.nature.cz/publik_syst/ctih/mlpage.php?what=3&nabidka=hlavní Nálezová databáze ochrany přírody (NDOP)	Posouzení vlivu stavby (A) Navržená opatření (B): A. Stavba zasahuje do lokality výskytu: – <i>Circus pygargus</i> (Linnaeus, 1758) - moták lužní Karta druhu > Vyhláška 395/1992 Sb. ve znění vyhl. 175/2006 Sb Silně ohrožený Evropsky významný druh (Směrnice o ptácích) Příloha I Červený seznam EN – Ohrožený – <i>Milvus milvus</i> (Linnaeus, 1758) - luňák červený Karta druhu > Vyhláška 395/1992 Sb. ve znění vyhl. 175/2006 Sb Kriticky ohrožený Evropsky významný druh (Směrnice o ptácích) Příloha I Červený seznam CR - Kriticky ohrožený B. Nejsou stanovena opatření
2.	Přítomnost ostatních druhů rostlin a živočichů	Posouzení vlivu stavby (A) Navržená opatření (B): A. Stavba zasahuje do výskytu běžných druhů obratlovců (např. <i>Alauda arvensis</i> - skřivan polní, <i>Buteo buteo</i> - káně lesní, <i>Carduelis carduelis</i> - stehlík obecný, <i>Hirundo rustica</i> - vlaštovka obecná, <i>Passer domesticus</i> - vrabec domácí, <i>Chloris chloris</i> - zvonek zelený, <i>Serinus serinus</i> - zvonohlík zahradní) aj., z rostlin běžné druhy trav (<i>Lolium</i> sp.), Kostřava (<i>Festuca</i> sp.), Lipnice (<i>Poa</i> sp.) Bojíněk (<i>Phleum</i> sp.), Sítina rozkladitá (<i>Juncus effusus</i>) aj. B. Nejsou stanovena opatření

Závěr a shrnutí výsledků posouzení a zhodnocení vlivu

Posouzení možného vlivu stavby z pohledu zájmů ochrany přírody a krajiny ve fázi přípravy a realizace stavby prokázalo, že stavba *Krajinná zeleň v k. ú. Jakubov u Moravských Budějovic* nemůže mít negativní vliv na chráněná území nebo negativně ovlivnit limity ochrany přírody stanovené ve zvláštních předpisech. Předložený záměr dodržuje příslušná ustanovení zákona č. 114/1992 Sb., o ochraně přírody a krajiny a prováděcích vyhlášek.

- Záměr nezasahuje do žádných chráněných území nebo jejich ochranných pásem
- Nebyl zjištěn negativní dopad navrženého řešení stavby na terestrické druhy živočichů
- Nebyl zjištěn negativní dopad navrženého řešení stavby na chráněné druhy rostlin
- Při provádění nebude mít stavba nepříznivý vliv na okolí

Zhodnocení vlivu:

Vliv realizace předkládaného záměru na posuzované skupiny rostlinných a živočišných společenstev bude v dlouhodobém horizontu pozitivní. Celkový přínos pro biologickou diverzitu a rozmanitost dotčených ploch záměru bude mít po realizaci záměru pozitivní vliv.

f) ochrana území podle jiných právních předpisů
Nejsou stanovena.

g) poloha vzhledem k záplavovému území, poddolovanému území apod.,
Řešené území neleží v záplavovém území ani poddolovaném území.

h) vliv stavby na okolní stavby a pozemky, ochrana okolí, vliv stavby na odtokové poměry,
Předmětný záměr nemá vliv na odtokové poměry v území. Záměr krajinné zeleně příznivě ovlivňuje odtokové poměry v území.

i) požadavky na asanace, demolice, kácení dřevin.

Nebudou káceny stromy, nebudou prováděny asanace, demolice.

j) požadavky na maximální dočasné a trvalé zábory zemědělského půdního fondu nebo pozemků určených k plnění funkce lesa.

Nejsou stanoveny požadavky na dočasné a trvalé zábory ZPF nebo PUPFL. Druhy pozemků jsou respektovány a využívány v souladu s KN.

k) územně technické podmínky – zejména možnost napojení na stávající dopravní a technickou infrastrukturu, možnost bezbariérového přístupu k navrhované stavbě.

Neřeší se tímto projektem.

l) věcné a časové vazby stavby, podmiňující, vyvolané, související investice.

Věcné a časové vazby stavby, podmiňující, vyvolané, související investice se nepředpokládají.

m) seznam pozemků podle katastru nemovitostí, na kterých se stavba umísťuje.

Předmětné pozemky, které jsou předmětem díla byly dle výpisů z Nahlížení do katastru nemovitostí (<http://nahlizenidokn.cuzk.cz/>) identifikovány takto:

1. Stavba SO-1: Krajinná zeleň KZ19

parcela	Katastrální území	Vlastnické právo	Druh pozemku	Způsob využití	Výměra [m2]:
1762	k.ú. Jakubov u Moravských Budějovic (okres Třebíč);656551	Obec Jakubov u Moravských Budějovic, č. p. 155, 67544 Jakubov u Moravských Budějovic	trvalý travní porost		1658

2. Stavba SO-2: Krajinná zeleň KZ20

parcela	Katastrální území	Vlastnické právo	Druh pozemku	Způsob využití	Výměra [m2]:
1759	k.ú. Jakubov u Moravských Budějovic (okres Třebíč);656551	Obec Jakubov u Moravských Budějovic, č. p. 155, 67544 Jakubov u Moravských Budějovic	trvalý travní porost		4116

3. Stavba SO-3: Krajinná zeleň KZ21

parcela	Katastrální území	Vlastnické právo	Druh pozemku	Způsob využití	Výměra [m2]:
1758	k.ú. Jakubov u Moravských Budějovic (okres Třebíč);656551	Obec Jakubov u Moravských Budějovic, č. p. 155, 67544 Jakubov u Moravských Budějovic	trvalý travní porost		17928

4. Stavba SO-4: Krajinná zeleň KZ22

parcela	Katastrální území	Vlastnické právo	Druh pozemku	Způsob využití	Výměra [m2]:
1798	k.ú. Jakubov u Moravských Budějovic (okres Třebíč);656551	Obec Jakubov u Moravských Budějovic, č. p. 155, 67544 Jakubov u Moravských Budějovic	trvalý travní porost		4965

n) seznam pozemků podle katastru nemovitostí, na kterých vznikne ochranné nebo bezpečnostní pásmo.

Záměr nepředpokládá ochranné nebo bezpečnostní pásmo.

B.2. Celkový popis stavby

- a) nová stavba nebo změna dokončené stavby; u změny stavby údaje o jejich současném stavu, závěry stavebně technického, případně stavebně historického průzkumu a výsledky statického posouzení nosných konstrukcí,

Do územně plánovací dokumentace je navržena k doplnění plošná krajinná zeleň, označená dle schváleného plánu společných zařízení KZ19, KZ20, KZ21, KZ22, nacházející se podél vodního toku Litoňovský potok. Návrh krajinné zeleně spočívá v zatravnění těchto lokalit a ve výsadbě vhodných dřevin. Zatravněním a výsadbou v blízkosti vodního toku bude omezeno erozní ohrožení půd v lokalitě, zpomalení povrchového odtoku, podpoření vsaku vody do půdy a dojde k vytvoření ekologicky stabilnější části krajiny umožňující druhovou rozmanitost organismů.

- b) účel užívání stavby

Účel užívání je krajinná zeleň s účelem omezit erozní ohrožení půd v lokalitě, zpomalení povrchového odtoku, podpoření vsaku vody do půdy a dojde k vytvoření ekologicky stabilnější části krajiny umožňující druhovou rozmanitost organismů.

- c) trvalá nebo dočasná stavba

Jedná se o stavbu trvalou.

- d) informace o vydaných rozhodnutích o povolení výjimky z technických požadavků na stavby a technických požadavků zabezpečujících bezbariérové užívání stavby,

Netýká se této stavby.

- e) informace o tom, zda a v jakých částech dokumentace jsou zohledněny podmínky závazných stanovisek dotčených orgánů,

Veškeré obecné podmínky jsou dodrženy.

Projektová dokumentace respektuje podmínky stanovené těmito dokumenty:

1. Územní plán Jakubov u Moravských Budějovic, zpracovatel: ng. arch. Vlasta Šilhavá (Atelier územního plánování), Nabytí účinnosti 05.08.2009
2. Komplexní pozemkové úpravy KPÚ v k.ú. Jakubov u Moravských Budějovic, vypracoval TRAVAL, s.r.o. (12.11.2015), Datum ukončení (vydání druhého rozhodnutí): 03.07.2020

- f) ochrana stavby podle jiných právních předpisů – kulturní památka apod.,

Ochrana stavby podle jiných právních předpisů, není navržena a ani se neuvažuje.

- g) navrhované parametry stavby – zastavěná plocha, obestavěný prostor, užitná plocha, počet funkčních jednotek a jejich velikosti apod.,

<u>Stavba SO-1:</u>	<u>Krajinná zeleň KZ19</u>
Celkem vysazených dřevin:	25ks (24ks ve skupině, 1ks solitér)
Celková výměra zatravnění:	0,1658 ha
<u>Stavba SO-2:</u>	<u>Krajinná zeleň KZ20</u>
Celkem vysazených dřevin:	45 ks (45 ks ve skupině, 0 ks solitér)
Celková výměra zatravnění:	0,4116 ha
<u>Stavba SO-3:</u>	<u>Krajinná zeleň KZ21</u>
Celkem vysazených dřevin:	120 ks (120 ks ve skupině, 0 ks solitér)
Celková výměra zatravnění:	1,7928 ha
<u>Stavba SO-4:</u>	<u>Krajinná zeleň KZ22</u>
Celkem vysazených dřevin:	50 ks (48 ks ve skupině, 2 ks solitér)
Celková výměra zatravnění:	0,4965 ha

- h) základní bilance stavby – potřeby a spotřeby médií a hmot, hospodaření s dešťovou vodou, celkové produkované množství a druhy odpadů a emisí, třída energetické náročnosti budov apod.,

Při výstavbě vznikne nárok na odběr elektrické energie pro staveniště, jejíž odběr je předpokládán z agregátu realizační firmy a bude dostačující. Žádné další potřeby médií a hmot se nepředpokládají. Přechodné zhoršení životního prostředí po dobu realizace stavby se nepředpokládá, popřípadě, bude eliminováno činností stavebního dozoru investora. Při stavbě je nutno vytvořit podmínky odpovídající zájmům životního prostředí, investor a dodavatel stavby musí dbát zejména na:

- zamezení znečištění ovzduší spalováním odpadů
- ochranu před znečištěním zejména ropnými produkty a jinými závadnými látkami, nesmí dojít ke znečištění vodoteče a spodních vod.

- i) základní předpoklady výstavby – časové údaje o realizaci stavby, členění na etapy

Předpokládané termíny výstavby: termín výsadby je podzim roku 2024, zajištění následné povýsadbové péče v letech 2025 až 2027

- j) orientační náklady stavby.

Podrobné vyčíslení nákladů – viz rozpočet stavby.

Stavba SO-1:	Krajinná zeleň KZ19	000,-	Kč, bez. DPH
Stavba SO-2:	Krajinná zeleň KZ20	000,-	Kč, bez. DPH
Stavba SO-3:	Krajinná zeleň KZ21	000,-	Kč, bez. DPH
Stavba SO-4:	Krajinná zeleň KZ22	000,-	Kč, bez. DPH

B.3. Přírodní podmínky

B.3.1. Klimatické poměry

Z klimatologického hlediska patří území do Mírně teplá oblast MT5

- Charakteristika MT5 – normální až krátké léto, mírné až mírně chladné, suché až mírně suché. Přechodné období je normální až dlouhé, s mírným jarem a mírným podzimem. Zima bývá normálně dlouhá, mírně chladná, suchá až mírně suchá s normální až krátkou sněhovou pokrývkou. (Quitt, 1972)

B.3.2. Hydrologické poměry

Řešeným územím protéká bezejmenný tok. Který spadá do:

Dílčí povodí Dyje
Mezinárodní povodí Dunaj.

Název toku	bezejmenný tok
IDVT	10201897
TOK_ID	500066141
JEV_ID	500146997
Název správce	Povodí Moravy, sp
Lokalizace od ř.km	0,000
Lokalizace do ř.km	3,205
Určení	podle určení §48 odst.2
Povodí	Povodí Moravy

B.3.3. Geologie a geomorfologie

[1] Tavba SO-1, Krajinná zeleň, k.ú. Rapotice

Řešené území leží na náhorní plošině v mírně zvlněném terénu ve výšce 485 m n.m.

Geomorfologicky je území členěno:

Soustava	Česko-moravská soustava
PODSoustava	Českomoravská vrchovina
CELEK	Jevišovická pahorkatina
PODCELEK	Jaroměřická kotlina
OKRSEK	Moravskobudějovická kotlina

B.3.4. Půdní poměry

Převládající půdy jsou glejové půdy mělkých údolí. V jižní části plochy jsou nejčastěji hnědé půdy kyselé a jejich slabě oglejené formy. Dle bonitace zemědělských půd se v řešeném území vyskytují tyto hlavní půdní jednotky:

HPJ 12 - Hnědozemě, případně hnědé půdy nasycené a hnědé půdy illimerizované, včetně slabě oglejených forem na svahových hlínách; středně těžké s těžší spodinou; vláhové poměry jsou příznivé, ve spodině se projevuje místy převlhčení

HPJ 29 - Hnědé půdy, hnědé půdy kyselé a jejich slabě oglejené formy převážně na rulách, žulách a svorech a na výlevných kyselých horninách; středně těžké až lehčí, mírně štěrkovité, většinou s dobrými vláhovými poměry

HPJ 67 Glejové půdy mělkých údolí a rovinných celků při vodních tocích; středně těžké až velmi těžké, zamokřené, po odvodnění vhodné převážně pro louky

HPJ 68 Glejové půdy zrašelinělé a glejové půdy úzkých údolí, včetně svahů, obvykle lemující malé vodní toky; středně těžké až velmi těžké, zamokřené, po odvodnění vhodné pouze pro louky

B.3.5. Podrobná geobiocenologická typizace

Z hlediska vyššího biogeografického členění lze řešené území, na základě trvalých ekologických podmínek zařadit do provincií, bioregionů, biochor a skupin typů geobiocénů. Charakteristika biochor byla převzata dle Biogeografického členění České republiky, Culek 1996, Enigma Praha.

[1] Stavba SO-1: Krajinná zeleň KZ19

Biogeografické členění:

PODPROVINCIE: hercynská
 BIOREGION: Velkomezeříčském biogeografický region 1.50
 BIOCHORA: - 4BS Erodované plošiny na kyselých metamorf. v suché oblasti 4. v.s.
 STG: 3 AB 4

[2] Stavba SO-2: Krajinná zeleň KZ20

Biogeografické členění:

PODPROVINCIE: hercynská
 BIOREGION: Velkomezeříčském biogeografický region 1.50
 BIOCHORA: - 4BS Erodované plošiny na kyselých metamorf. v suché oblasti 4. v.s.
 STG: 3 AB 3

[3] Stavba SO-3: Krajinná zeleň KZ21

Biogeografické členění:

PODPROVINCIE: hercynská
 BIOREGION: Velkomezeříčském biogeografický region 1.50
 BIOCHORA: - 4BS Erodované plošiny na kyselých metamorf. v suché oblasti 4. v.s.
 STG: 3 AB 5

[4] Stavba SO-4: Krajinná zeleň KZ22

Biogeografické členění:

PODPROVINCIE: hercynská
 BIOREGION: Velkomezeříčském biogeografický region 1.50
 BIOCHORA: - 4BS Erodované plošiny na kyselých metamorf. v suché oblasti 4. v.s.
 STG: 3 BC5, 3 AB 3

B.3.6. Biochora - 4BS Erodované plošiny na kyselých metamorf. v suché oblasti 4. v.s.

Tento typ biochory je v hercynské podprovincii velmi hojný. Tvoří podstatnou součást monotónní hercynské krajiny s velmi málo pestrou biotou. Vyskytuje se v malých a středně velkých segmentech v jižních a západních Čechách a na jihozápadní Moravě. Zpravidla se nachází na okrajích kotlin a pánví nebo tvoří pahorkatiny na dnech konkávních tvarů.

Reliéf je tvořen tektonicky mírně zdviženou plošinou, do které se zařizly vodní toky a vytvořily výrazná údolí oddělující plochá temena. Tato údolí v rámci typu jsou hluboká do 60 m, větší údolí bývají samostatnými typy biochor. Na plošinách místy vystupují odolná jádra hornin a tvoří tak malé pahorky (suky).

Substrátem jsou hlavně předprvohorní migmatity a migmatitické ruly. V západních Čechách se vyskytují hlavně svory, vzácněji fylity a kvarcity. Především svory a fylity se rozpadají na ploché kameny. V nivách jsou glejové fluvizemě. V lesích jsou nejčastěji uváděny silně kyselé kambizemě, časté jsou však i slabě kyselé kambizemě. Půdy mají běžovou barvu.

Vegetace: Varianta základní (vše s výjimkou 1.23, 1.42): Potenciální přirozenou vegetaci tvoří acidofilní bikové doubravy (*Luzulo albidae-Quercetum petraeae*), které na chladnějších svazích střídají bikové bučiny (*Luzulo-Fagetum*) a vzácně i květnaté lipové bučiny (*Tilio cordatae-Fagetum*). Potůčky je doprovázejí porosty ostřicových jasenin (*Carici remotae-Fraxinetum*), větší potoky udatnové olšiny (*Arunco silvestris-Alnetum glutinosae*). Na odlesněných místech jsou charakteristické ovsíkové louky svazu *Arrhenatherion*, podél toků mokřadní louky svazu *Calthion*, na pramenech i rašelinné krátkostébelné louky svazu *Caricion fuscae*.

B.3.7. Charakteristika STG: 3 B 3 Querci-fageta typica

typické dubové bučiny

Charakteristické rysy ekotopu:

Plošiny a mírné až střední svahy pahorkatin a vrchovin, s těžištěm výskytu v nadm. výškách 300-500 m, na slunných expozicích mohou vystupovat až k 600 m. Vyskytují se na mírně kyselých až neutrálních horninách často s překryvy svahovin a polygenetických hlín, místy i sprašových hlín.

V synusii dřevin převažuje dobře vzrůstný buk (*Fagus sylvatica*). Vždy se vyskytuje nejméně jako ojedinělá příměs v hlavní úrovni dub zimní (*Quercus petraea*). Zastoupení dalších dřevin je nízké. V podúrovni je někdy hojnější habr (*Carpinus betulus*), do hlavní úrovně mohou jednotlivě zasahovat lípy (*Tilia cordata*, *T. platyphyllos*) a javory (*Acer platanoides*, *A. pseudoplatanus*). Na kontaktu s biocenózami 4. vegetačního stupně se místy uplatňovala i jedle (*Abies alba*). Keřové patro nebývá vyvinuto, ve stádiu zralosti se častěji uplatňuje pouze zimolez pýřitý (*Lonicera xylosteum*) a lýkovec jedovatý (*Daphne mezereum*).

Aktuální stav geobiocenóz:

Díky příznivým podmínkám pro zemědělské využití je převážná část typických dubových bučin na plošinách a mírných svazích přeměněna na pole. Na členitějším reliéfu jsou časté ovocné sady s převažujícími jabloněmi a švestkami, daří se zde ještě ořešáku vlašského. Poměrně vzácně se zachovaly mezofilní trvalé travní porosty, zejména polokulturní ovsíkové louky. I ve společenstvech travinnobylinných lad převažuje ovsík vyvýšený (*Arrhenatherum elatius*), charakteristicky se zde vyskytují některé teplomilnější druhy s těžištěm výskytu v nižších vegetačních stupních - např. mařinka psí (*Asperula cynanchica*), šalvěj přeslenitá (*Salvia verticillata*), divizna rakouská (*Verbascum austriacum*), devaterník penízkovitý (*Helianthemum nummularium*), mochna jarní (*Potentilla neumanniana*) aj. V liniových dřevinných společenstvech na agrárních terasách a na lesních okrajích se ze stromů typicky uplatňují habr (*Carpinus betulus*) a babyka (*Acer campestre*), na rozdíl od lesních společenstev je druhově bohaté keřové patro, v němž obvykle dominuje trnka (*Prunus spinosa*), často se vyskytují růže šípková (*Rosa canina*), hloh obecný (*Crataegus laevigata*), řešetlák počistivý (*Rhamnus catharticus*), líska obecná (*Corylus avellana*).

B.3.8. Charakteristika STG: 3 BC 5 Alni glutinosae-saliceta superiora

olšové vrbiný vyššího stupně

Charakteristické rysy ekotopu:

Obdobně jako u olšových vrbin n. st. (1 BC 5b) je výskyt vázán na deprese se sníženým odtokem se zbahnělými gleji v širokých říčních nivách. Klimaticky se ovšem jedná o teplou oblast T 2 a mírně teplé oblasti MT 10 a MT 11. Skupina dosahuje i vyšších nadmořských výšek (do 250 m).

Přírodní stav biocenóz:

Hlavními dřevinami jsou olše lepkavá (*Alnus glutinosa*), vrba bílá (*Salix alba*) i vrba křehká (*Salix fragilis*) a jejich kříženci. Na relativně sušší ekotopy proniká jasan ztepilý (*Fraxinus excelsior*).

V synusii podrostu dominují mokřadní druhy, zejména vysoké ostřice, pravidelně se vyskytují např. vrbina obecná (*Lysimachia vulgaris*), karbinec evropský (*Lycopus europaeus*), kosatec žlutý (*Iris pseudacorus*), lilek potměchuť (*Solanum dulcamara*) aj. Obdobně jako u olšových vrbin n. st. jsou charakteristické přechody k vodním společenstvům.

Aktuální stav biocenóz:

Nejčastěji jsou zachovány segmenty s mozaikou mokřadních a vodních společenstev, zcela výjimečně i zbytky kosených luk s mokřadními druhy. V lesních porostech kromě olše lepkavé a vrb jsou místy výsadby euroamerických topolů.

Cílový stav biocenóz ve skladebných prvcích ÚSES:

Optimálními biocentry jsou segmenty, zahrnující celou škálu mokřadních i vodních společenstev v různých fázích hydroserie včetně společenstev ekotonových. Vodní společenstva tůní je dlouhodobě možné zachovat periodickým prohlubováním.

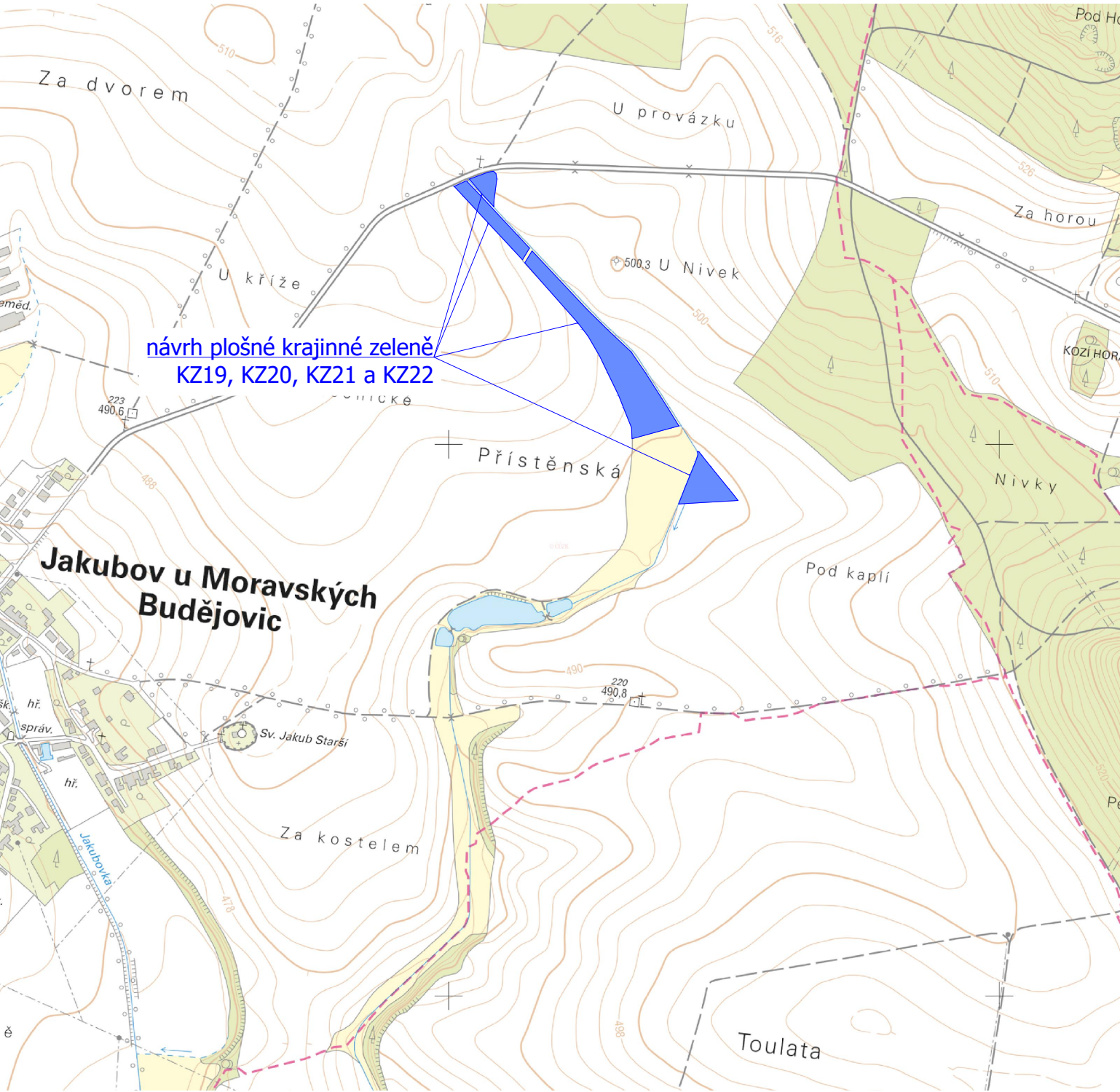
C. SITUAČNÍ VÝKRESY

C.1. Situační výkres širších vztahů

C.2. Katastrální situační výkres

C.3. Přehledná situace nad Plánem společných zařízení, KPÚ

Vypracoval: Ing. Jaroslav Krejčí, Znojmo, 06/2023



Charakteristika plošné krajinné zeleně:

Název akce: Návrh plošné krajinné zeleně
Dotčené katastrální území: Jakubov u Moravských Budějovic (okres Třebíč);656551

Dotčená parcelní čísla dle skladebních částí podle PSZ:
KZ19 – Parcelní číslo: 1762 (0,1658 ha) Vlastnické právo: Obec Jakubov u Moravských Budějovic, č. p. 155, 67544 Jakubov u Moravských Budějovic
KZ20 – Parcelní číslo: 1759 (0,4116 ha) Vlastnické právo: Obec Jakubov u Moravských Budějovic, č. p. 155, 67544 Jakubov u Moravských Budějovic
KZ21 – Parcelní číslo: 1758 (1,7928 ha) Vlastnické právo: Obec Jakubov u Moravských Budějovic, č. p. 155, 67544 Jakubov u Moravských Budějovic
KZ22 – Parcelní číslo: 1798 (0,4965 ha) Vlastnické právo: Obec Jakubov u Moravských Budějovic, č. p. 155, 67544 Jakubov u Moravských Budějovic

Celková výměra krajinné zeleně 2,8667 ha.

LEGENDA:

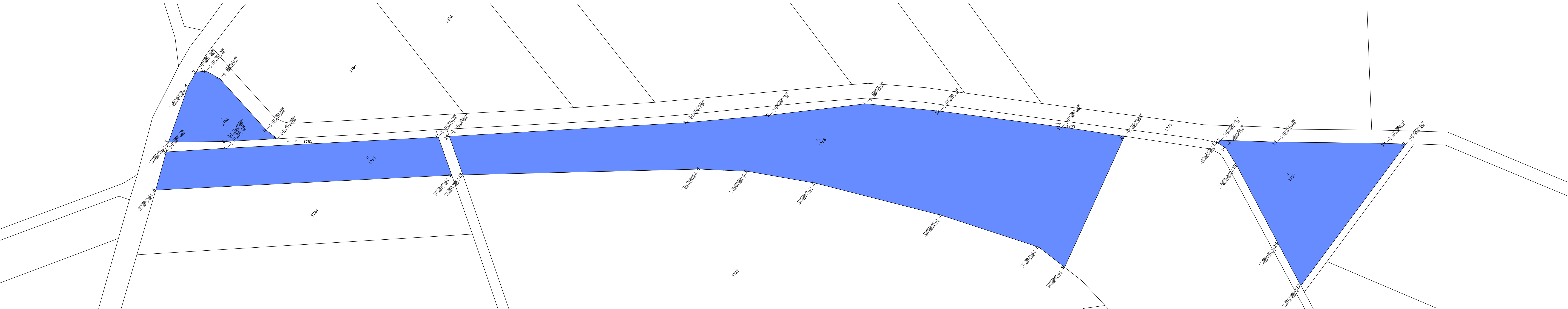
STAV	NÁVRH	POPIS
		předmětná parcela



akce :

Krajinná zeleň v k. ú. Jakubov u Moravských Budějovic

investor :	Česká republika – Státní pozemkový úřad, Krajský pozemkový úřad pro kraj Vysočina, Fritzova 4260/4, 586 01 Jihlava		
zpracovatel :	Ing. Jaroslav Krejčí, Na Svahu 408/18, 669 02 Znojmo		
autorizovaná osoba :	Ing. Jaroslav Krejčí, ČKA : 02 947	pare č.:	
obsah :	C.1. Situační výkres širších vztahů		
datum :	stupeň :	měřítko :	
06/2023	DPS	1:10 000, formát 2A4	



VYTÝČOVACÍ BODY PARCEL:

- parcels 1762
- X= -659911.0500 Y= -1165517.1900
 - X= -659912.8200 Y= -1165507.7800
 - X= -659917.2600 Y= -1165503.3500
 - X= -659926.8400 Y= -1165505.1000
 - X= -659961.1500 Y= -1165518.0000
 - X= -659938.3200 Y= -1165544.5800
 - X= -659916.5200 Y= -1165567.9400
 - X= -659916.8400 Y= -1165559.3300

- parcels 1759
- X= -659940.7700 Y= -1165548.0400
 - X= -659966.6600 Y= -1165520.7700
 - X= -659988.7300 Y= -1165530.9100
 - X= -659864.7200 Y= -1165664.4500
 - X= -659852.1200 Y= -1165643.1400

- parcels 1798
- X= -659867.4500 Y= -1165831.3500
 - X= -659710.7200 Y= -1165790.6800
 - X= -659747.2400 Y= -1165754.2200
 - X= -659847.4500 Y= -1165647.9900
 - X= -659860.1900 Y= -1165669.5500
 - X= -659763.7600 Y= -1165779.0000
 - X= -659745.8500 Y= -1165802.4900
 - X= -659724.7200 Y= -1165838.9700
 - X= -659690.0300 Y= -1165910.9600
 - X= -659666.5300 Y= -1165969.3400
 - X= -659665.7800 Y= -1165989.4300
 - X= -659580.5400 Y= -1165965.9700
 - X= -659600.8500 Y= -1165932.9500
 - X= -659641.6200 Y= -1165869.2600

- parcels 1798
- X= -659522.8500 Y= -1166040.2300
 - X= -659544.2900 Y= -1166012.9700
 - X= -659546.9100 Y= -1166012.1600
 - X= -659546.9800 Y= -1166018.2600
 - X= -659550.0300 Y= -1166030.7200
 - X= -659570.3600 Y= -1166080.9500
 - X= -659581.0300 Y= -1166107.9600
 - X= -659472.9800 Y= -1166101.6300
 - X= -659480.4500 Y= -1166092.0000

Podmínkou realizace je vytyčení hranic pozemku geodetickou firmou.

Charakteristika stavby SO-1 Krajinná zeleň:

Název část: Krajinná zeleň
Dotčené katastrální území: Jakubov u Moravských Budějovic (okres Třebíč);656551

Dotčená parcelní čísla dle skladebních částí podle PSZ:
KZ19 – Parcelní číslo: 1762 (0,1658 ha) Vlastnické právo: Obec Jakubov u Moravských Budějovic, č. p. 155, 67544 Jakubov u Moravských Budějovic
KZ20 – Parcelní číslo: 1759 (0,4116 ha) Vlastnické právo: Obec Jakubov u Moravských Budějovic, č. p. 155, 67544 Jakubov u Moravských Budějovic
KZ21 – Parcelní číslo: 1758 (1,7928 ha) Vlastnické právo: Obec Jakubov u Moravských Budějovic, č. p. 155, 67544 Jakubov u Moravských Budějovic
KZ22 – Parcelní číslo: 1798 (0,4965 ha) Vlastnické právo: Obec Jakubov u Moravských Budějovic, č. p. 155, 67544 Jakubov u Moravských Budějovic

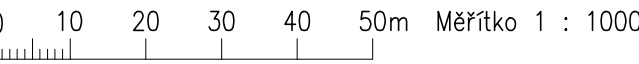
Celková výměra krajinné zeleně 2,8667 ha.

LEGENDA MAPY DKM:

STAV	NÁVRH	POPIS
		mapa kn - hranice parcel km / čísla parcel
		mapa kn - slučky
		hranice katastrálního území

LEGENDA OSTATNÍCH HRANIC A PLOCH PSZ :

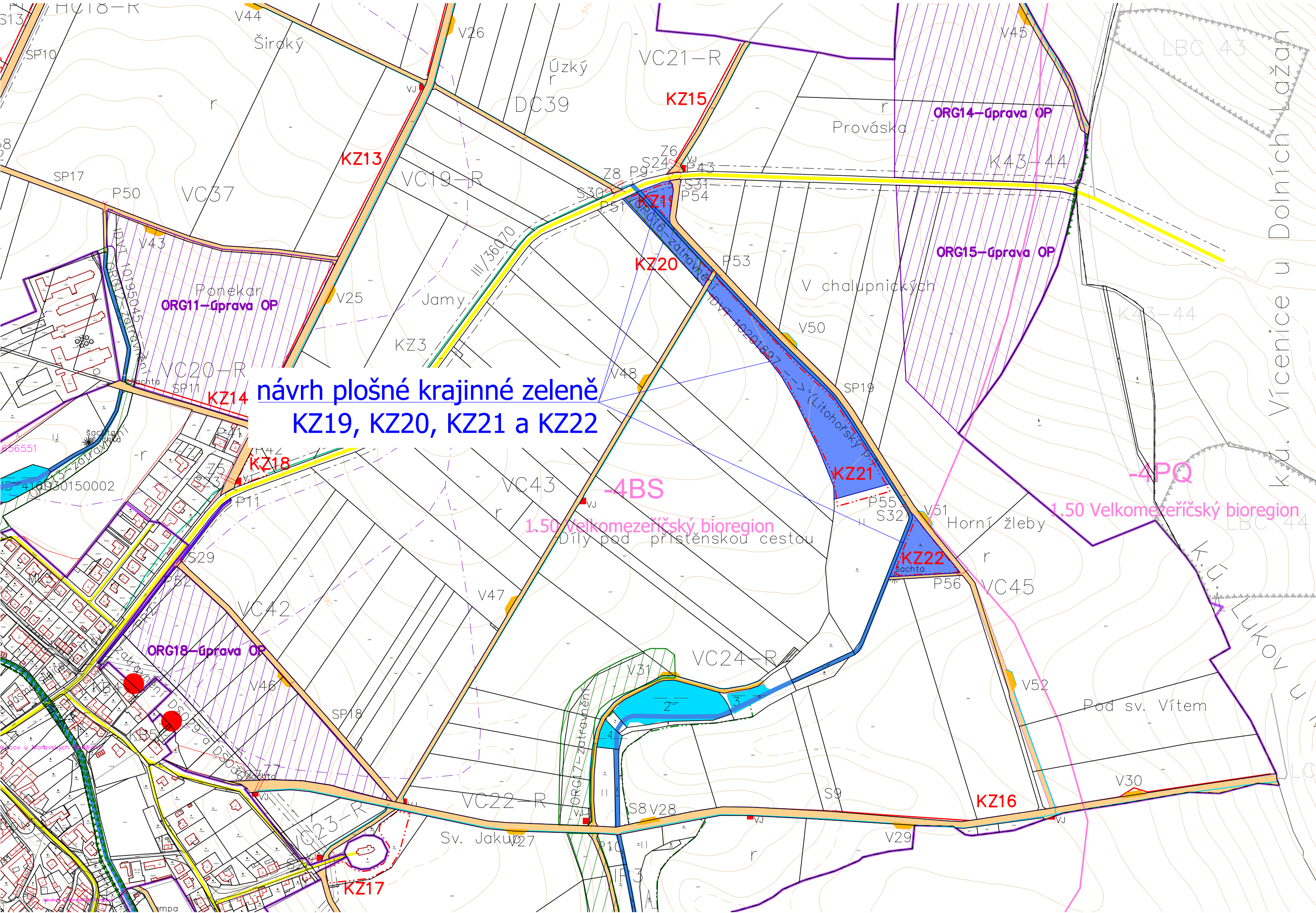
STAV	NÁVRH	POPIS
		předmětná parcela - Návrh plošné krajinné zeleně



akce :

Krajinná zeleň v k. ú. Jakubov u Moravských Budějovic

investor :	Česká republika – Státní pozemkový úřad, Krajský pozemkový úřad pro kraj Vysočina, Fritzova 4260/4, 586 01 Jihlava	
zpracovatel :	Ing. Jaroslav Krejčí, Na Svahu 408/18, 669 02 Znojmo	
autorizovaná osoba :	Ing. Jaroslav Krejčí, ČKA : 02 947	pare č.:
obsah :	C.2. Katastrální situační výkres	
datum :	stupeň :	měřítko :
06/2023	DPS	1:1 000, formát 6A4



Podkladová data © Český úřad zeměměřický a katastrální

Charakteristika plošné krajinné zeleně:		
Název akce:	Návrh plošné krajinné zeleně	
Dotčené katastrální území:	Jakubov u Moravských Budějovic (okres Třebíč);656551	
Dotčená parcelní čísla dle skladebních částí podle PSZ:		
KZ19 – Parcelní číslo:	1762 (0,1658 ha)	Vlastnické právo: Obec Jakubov u Moravských Budějovic, č. p. 155, 67544 Jakubov u Moravských Budějovic
KZ20 – Parcelní číslo:	1759 (0,4116 ha)	Vlastnické právo: Obec Jakubov u Moravských Budějovic, č. p. 155, 67544 Jakubov u Moravských Budějovic
KZ21 – Parcelní číslo:	1758 (1,7928 ha)	Vlastnické právo: Obec Jakubov u Moravských Budějovic, č. p. 155, 67544 Jakubov u Moravských Budějovic
KZ22 – Parcelní číslo:	1798 (0,4965 ha)	Vlastnické právo: Obec Jakubov u Moravských Budějovic, č. p. 155, 67544 Jakubov u Moravských Budějovic
Celková výměra krajinné zeleně	2,8667 ha.	

LEGENDA MAPY DKM:		
STAV	NÁVRH	POPIS
		mapa kn - hranice parcel km / čísla parcel
		mapa kn - slučky
		hranice katastrálního území
LEGENDA OSTATNÍCH HRANIC A PLOCH PSZ :		
STAV	NÁVRH	POPIS
		výškopis
		hranice biochory
		plochy koridorů a biocenter prvků USES
		interakční prvky navržené
		projektované polní cesty
		předmětné parcely stavby

Podklad zákresu tvoří Plán společných zařízení - Komplexní pozemkové úpravy KPÚ v k.ú. Jakubov u Moravských Budějovic, vypracoval TRAVAL, s.r.o. (12.11.2015), Datum ukončení (vydání druhého rozhodnutí): 03.07.2020.

akce :		
Krajinná zeleň v k. ú. Jakubov u Moravských Budějovic		
investor :		
Česká republika – Státní pozemkový úřad, Krajský pozemkový úřad pro kraj Vysočina, FritzoVa 4260/4, 586 01 Jihlava		
zpracovatel :		
Ing. Jaroslav Krejčí, Na Svahu 408/18, 669 02 Znojmo		
autorizovaná osoba :		
Ing. Jaroslav Krejčí, ČKA : 02 947		
obsah :		
C.3. Přehledná situace nad Plánem společných zařízení, KPÚ		
datum :		
06/2023		
stupeň :		
DPS		
měřítko :		
1:10 000, formát 3A4		
pare č.:		