

**DOKUMENTACE TECHNICKÉHO ŘEŠENÍ
POLNÍCH CEST PRO KOMPLEXNÍ
POZEMKOVÉ ÚPRAVY
V K.Ú. LOUČNÁ V KRUŠNÝCH HORÁCH
Okres Sokolov**

**ETAPA 2.3. – POTŘEBNÉ PODÉLNÉ A PŘÍČNÉ
PROFILY SPOLEČNÝCH ZAŘÍZENÍ PRO
STANOVENÍ PLOCHY ZÁBORU PŮDY
(POLNÍ CESTY)**

A PRŮVODNÍ ZPRÁVA

Zpracoval:

Ověřil:



červen 2015

A Průvodní zpráva

Identifikační údaje

Název stavby:	Polní cesta C2a
Druh stavby:	Komunikace
Typ stavby:	Trvalá
Místo stavby:	Pozemky v katastrálním území Loučná v Krušných horách
Kraj:	Karlovarský
Investor:	Státní pozemkový úřad, Krajský pozemkový úřad pro Karlovarský kraj Pobočka Karlovy Vary Závodu Míru 725/16 Staré Role, 360 17 Karlovy Vary
Účel akce:	Zpřístupnění pozemků
Projektant:	GEOREAL spol. s r.o. Hálkova 12, 301 00 Plzeň
Vypracoval:	[redacted]
Kontakt:	tel. [redacted] e-mail: [redacted]
Zodpovědný projektant:	[redacted]
Adresa zodp. projektanta:	[redacted]
Kontakt na projektanta:	[redacted]

Charakteristika území navrhovaných staveb

Lokalita se nachází v katastrálním území Loučná v Krušných horách. V daném území je skalní podloží, ve směru od západu k východu, tvořeno kvarcitickými fylity (nad soutokem Svatavy a Rotavy) až fylity sasko-vogtlandského paleozoika a muskovitickými až dvojslídovými svory krušnohorského-smrčinského krystalinika (obec a okolí). Menší rašeliniště je vedeno z údolí levého přítoku Rotavy, severně od silnice Jindřichovice – Rotava. Podíl svahovin – kamenité hlíny – je minimální. Geomorfologicky se území nachází v jihozápadní nižší části Krušných hor, v Nejdecké vrchovině. Charakteristickým krajinným rysem jsou široké mírně zvlněné ploché hřbety oddělené většinou výraznými údolími.

Stavba bude umístěna na pozemcích navržených v rámci komplexní pozemkové úpravy do vlastnictví obce Jindřichovice. Konkrétní parcely budou známy až po schválení návrhu nového uspořádání pozemků komplexní pozemkové úpravy.

Provedení inženýrsko-geologického průzkumu bude zajištěno investorem stavby v průběhu zpracování dokumentace pro stavební povolení (realizační projekt).

Cesta C2a

Vedlejší polní cesta vede ze silnice III/21039 (sjezd S2) směrem na sever a zpřístupňuje bloky TTP a samoty. Cesta u poslední samoty končí. Dále je cesta vyjetá na bloku TTP dle potřeby zpřístupnění lesních komplexů (C2b – cesta bez opatření). Na polní cestu se napojuje cesta C5 v km 0,57 a C7 v km 0,03. Cesta C2a je občasně zpevněná štěrkem (vyjeté koleje a výmoly), bez příkopu a s doprovodnou zelení (náletové křoviny a dřeviny). Cesta je občasně porostlá TTP.

Vedlejší polní cesta je navržena v kategorii 4,0/15 jako zpevněná jednopruhá obousměrná s kolejovou úpravou anebo se štěrkovým krytem šířky 3,0 m a štěrkovými krajnicemi šířky 2 x 0,5 m. Cesta bude při návrhu štěrkového povrchu v celé šíři odvodněna příčným sklonem do sousedních pozemků nebo při návrhu kolejové úpravy dojde k přirozenému zasakování (zasakovací pás). Povrch polní cesty bude upřesněn při realizačním projektu. Na cestě jsou navrženy tři výhybny V1 v km 0,13, V2 v km 0,36 a V3 v km 0,54. Cesta je navržena bez doprovodné zeleně

Předmět dokumentace

Účelem dokumentace je stanovení záboru pro budoucí realizaci staveb polních cest určených plánem společných zařízení k rekonstrukci nebo novostavbě. Řešení projektové dokumentace vychází z uvedených podkladů, umístění stávajících objektů a komunikací a možnosti realizace úprav připojení na stávající dopravní systém v lokalitě. Celé komunikační řešení je založeno na minimalizaci zpevněných komunikačních ploch při zachování dopravní obslužnosti.

Účel navrhovaných staveb a jejich zdůvodnění

Polní cesty slouží ke zpřístupnění přilehlých pozemků, pro účely užívání k zemědělské výrobě a dopravě. Jejich vegetační doprovod dotváří krajinný ráz, zvyšuje biodiverzitu území. Cesty doplňují stávající síť pozemních komunikací, propojují důležitá místa ve volné krajině z hlediska možnosti vedení turistických tras a cyklotras. Na komunikacích je společný provoz chodců a vozidel a řídí se zákonem

č. 361/2000 Sb. Záměrem výstavby komunikace je rekonstrukce stávajících polních cest ve výše uvedené lokalitě v souladu s platnými ČSN a zvýšení bezpečnosti účastníků silničního provozu.

Výchozí podklady pro návrh staveb

Vzhledem k jednoduchosti a typičnosti stavby byly provedeny pouze základní jednoduché a běžné průzkumy. Bylo provedeno geodetické zaměření stávajícího stavu viditelných a běžně přístupných staveb, komunikací a technických sítí. Bylo také provedeno zjištění vedení podzemních sítí zajištěním vyjádření jednotlivých správců. Součástí průzkumů bylo také zajištění projektových dokumentací navazujících staveb, které navrhovaná stavba respektuje.

Stavbou komunikace se zásadně nemění charakter stávajícího využívání, pouze se zkvalitní, zvýší se bezpečnost pohybu chodců. Nejedná se o změnu oproti stávajícímu stavu.

Při zpracování projektové dokumentace byly použity následující podklady:

- **Podklady z komplexní pozemkové úpravy – zejména Plán společných zařízení**
- Katastrální mapa
- Směrové a výškové zaměření lokality včetně Digitálního modelu reliéfu České republiky
- Průběhy podzemních inženýrských sítí ověřené u správců
- **Zákon č. 13/1997 Sb.** o pozemních komunikacích
- **Vyhláška Ministerstva dopravy a spojů č. 30/2001 Sb.**, kterou se provádějí pravidla provozu na pozemních komunikacích a úprava a řízení provozu na pozemních komunikacích
- **ČSN EN 12889-1** Stálé svislé dopravní značení
- Metodický návod k provádění pozemkových úprav
- Technický standard plánu společných zařízení v pozemkových úpravách

Při zpracování projektové dokumentace byly respektovány zejména následující normy:

- **ČSN 736109** - Projektování polních cest
- **ČSN 736101** - Projektování silnic a dálnic
- **ČSN 736102** - Projektování křižovatek na silničních komunikacích + změna Z1
- **ČSN 736110** - Projektování místních komunikací + změna Z1

a technické podmínky

- **TP 65 (druhé vydání)** - Zásady pro dopravní značení na pozemních komunikacích
- **TP 66 (druhé vydání)** - Zásady pro označování pracovních míst na pozemních komunikacích

Materiál použitý na stavbu musí splňovat především:

- NV 163/2002 Sb. - "Kterým se stanoví technické požadavky na vybrané stavební výrobky"

Zásady návrhu

Návrh cestní sítě musí respektovat kritéria dopravní, ekologická, půdoochranná, vodohospodářská, estetická a ekonomická.

Musí umožnit:

- propojení sousedních obcí,
- přístup na pole, které ze zemědělského hlediska tvoří základní výrobní jednotku,
- propojení zemědělských podniků nebo farem vzájemně mezi sebou,
- dopravu mezi zemědělským podnikem nebo farmou a místem odbytu zemědělských výrobků,
- zpřístupnění krajiny a prostupnost zemědělského území, vedení značených turistických cest, cyklistických stezek, příp. běžeckých tratí.

Dále by měl:

- vytvořit důležitý krajinnotvorný polyfunkční prvek s funkcí ekologickou (návrh doprovodné vegetace) a půdoochrannou,
- zajistit svedení vody do vodotečí mimo intravilán obce,
- využít polních cest jako základního liniového tvaru vhodného pro stanovení nové hranice pozemku nebo nové hranice k.ú.,
- zajistit návaznost na stávající polní cesty,
- umožnit přístup k vodohospodářským stavbám, k lokalitám s těžbou nerostů a surovin, ke skládkám tuhého komunálního odpadu,
- odpovídat i obecně vodoochranným zásadám, aby nedošlo k ovlivnění či ohrožení jakosti vod (haváriemi apod.).

Základní charakteristika staveb a její rozdělení na stavební objekty

Návrhové parametry (příklady)

Povrch komunikace bude upřesněn v realizačním projektu cest.

Cesty s kolejovou úpravou

Sklon jízdního pruhu	3,0 %
Sklon krajnice	6 %
Sklon náspu	1:2
Sklon výkopu	1:1,5

Cesty se štěrkovým krytem

Sklon jízdního pruhu	3,0 %
Sklon náspu	1:2
Sklon výkopu	1:1,5

Polní cesta	Návrhová rychlost	Šířka jízdního pruhu	Šířka krajnice	Délka cesty
C2a	15 km/h	3,0 m	2 x 0,5 m	0,76514 km
Celkem				0,76514 km

Objekty polní cesty

Navržené propustky

- V křížení polních cest v místě cestního příkopu.
- V křížení vodních toků.
- Pro převod vody s levostranného příkopu do pravostranného a naopak.
- Průjezd zemědělské techniky.

Soulad s územně plánovací dokumentací

V zájmovém území je platný Územní plán Jindřichovice, ing. arch. Vladimír Bredler, Karlovarská projektová kancelář (dokument nabyt účinnosti 22. 1. 2015).

Podoba pozemků pro polní cesty bude stanovena na základě zpracované dokumentace technického řešení.

**DOKUMENTACE TECHNICKÉHO ŘEŠENÍ
POLNÍCH CEST PRO KOMPLEXNÍ
POZEMKOVÉ ÚPRAVY
V K.Ú. LOUČNÁ V KRUŠNÝCH HORÁCH
Okres Sokolov**

**ETAPA 2.3. – POTŘEBNÉ PODÉLNÉ A PŘÍČNÉ
PROFILY SPOLEČNÝCH ZAŘÍZENÍ PRO
STANOVENÍ PLOCHY ZÁBORU PŮDY
(POLNÍ CESTY)**

B TECHNICKÁ ZPRÁVA

Zpracoval:
Ověřil:

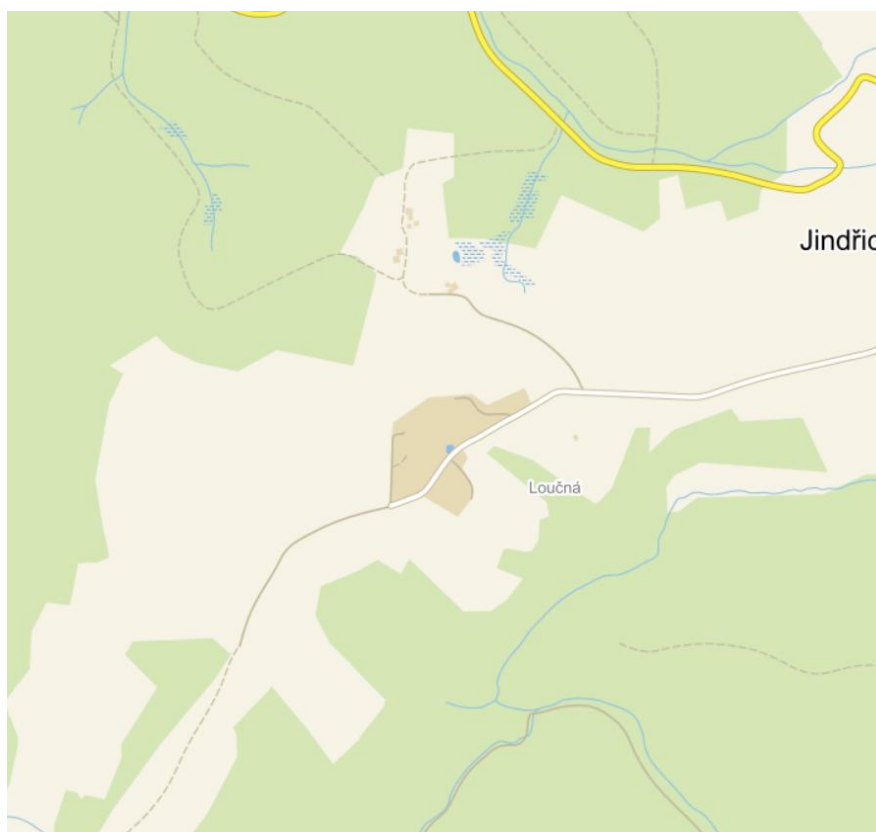


červen 2015

B Technická zpráva

Název a místo stavby

Název stavby: Polní cesta – rekonstrukce
Místo stavby: Loučná
Katastrální území: Loučná v Krušných horách
Okres: Sokolov
Kraj: Karlovarský



Polní cesta C2a

Popis území

Vedlejší polní cesta vede ze silnice III/21039 (sjezd S2) směrem na sever a zpřístupňuje bloky TTP a samoty. Cesta u poslední samoty končí. Dále je cesta vyjetá na bloku TTP dle potřeby zpřístupnění lesních komplexů (C2b – cesta bez opatření). Na polní cestu se napojuje cesta C5 v km 0,57 a C7 v km 0,03. Cesta C2a je občasně zpevněná štěrkem (vyjeté koleje a výmoly), bez příkopu a s doprovodnou zelení (náletové křoviny a dřeviny). Cesta je občasně porostlá TTP.

Popis stavebně technického řešení

Vedlejší polní cesta je navržena v kategorii 4,0/15 jako zpevněná jednopruhová obousměrná s kolejovou úpravou anebo se štěrkovým krytem šířky 3,0 m a štěrkovými krajnicemi šířky 2 x 0,5 m. Cesta bude při návrhu štěrkového povrchu v celé šíři odvodněna příčným sklonem do sousedních pozemků nebo při návrhu kolejové úpravy dojde k přirozenému zasakování (zasakovací pás). Povrch polní cesty bude upřesněn při realizačním projektu. Na cestě jsou navrženy tři výhybny V1 v km 0,13, V2 v km 0,36 a V3 v km 0,54. Cesta je navržena bez doprovodné zeleně.

Směrové vedení trasy

Nová komunikace vede severním směrem ve stávající trase. Celková délka rekonstruované cesty je 0,765 km. Trasa vede od silnice III/21039 a pokračuje jako cesta stávající C2b.

Připojení na stávající pozemní komunikace

Cesta se napojuje na silnici č. III/21039 pomocí stávajícího sjezdu S2.

Výhybny

Výhybny jsou navrženy v nezbytném rozsahu v délce 20 m s náběhovými klíny délky 8 m. Šířka vozovky ve výhybně je 6,0 m.

Polní cesta	Počet	Označení	Staničení [km]
C2a	3 ks	V1	0,13
		V2	0,36
		V3	0,54

Rozšíření v obloucích

Rozšíření v obloucích je provedeno dle normy ČSN 73 6109 tabulky č. 7 dle návrhové rychlosti a poloměru oblouku. Konkrétní hodnoty rozšíření jsou uvedeny v situaci v popisu směrového oblouku.

Způsob odvodnění

Komunikace je odvodněna příčným sklonem vozovky 2,5 % směrem do okolních pozemků. Odvodnění zemní pláně je příčným sklonem min. 3 % nebo přirozeným zasakováním při kolejové úpravě.

Odvodnění zemní pláně je vhodné drenážní vrstvou pro zvýšení životnosti cest.

Výškové řešení

Výškové řešení rekonstruované komunikace v lokalitě přebírá výškový průběh původního terénu.

Charakteristika sklonových poměrů:

sklon %	délka úseku m	staničení m
4	24	24
7	27	51
1	46	97
-1	31	128
-3	22	150
-1	24	174
-4	79	253
-1	55	308
1	66	374
6	60	434
5	38	472
0	15	487
5	32	519
-4	27	546
-5	30	576
-2	41	617
0	38	655
-3	62	717
-1	30	747
-2	18	765

Podélný sklon komunikace je od **+ 5 % do + 6 %** a je v souladu s:

- ČSN 736109 - Projektování polních cest, tab. 5, čl. 8.10.4

V průběhu realizace bouracích a zemních prací bude zabezpečeno dokonalé odvodnění zemního tělesa včetně paraplaní, aby při zhoršených klimatických podmínkách nedocházelo k rozbředávání zemin. Pro stavbu zemního tělesa platí v plné míře dodržování ČSN 736133 a 721006 a provádění všech předepsaných kontrolních a průkazných zkoušek.

Většina výkopové zeminy bude s ohledem na konfiguraci terénu v trase nové komunikace odvezena na deponii zhotovitele.

Odpad z prováděných stavebních a demoličních prací je zaříděn dle katalogu odpadů (**vyhláška MŽP č. 381/2001 Sb. - Katalog odpadů**). S odpady ze stavby bude nakládáno v souladu se **zákonem č. 185/2001 Sb. o odpadech**.

Všechny odpady ze stavby jsou **skupiny 17 00 00 - stavební a demoliční odpady**.

- podskupina 17 01 00 - **17 01 01 – beton**
- podskupina 17 03 00 - **17 03 03 asfaltové směsi neuvedené pod č. 17 03 01**
- podskupina 17 05 00 - **17 05 04 zemina a kamení neuvedené pod č. 17 05 03**
- podskupina 17 09 00 - **17 09 04 směsný stavební a demoliční odpad neuvedený pod č. 17 09 01, 17 09 02 a 17 09 03**

Objekty v trase

- výhybny V1, V2, V3.

Konstrukční řešení (doporučená)

Štěrkoдрť

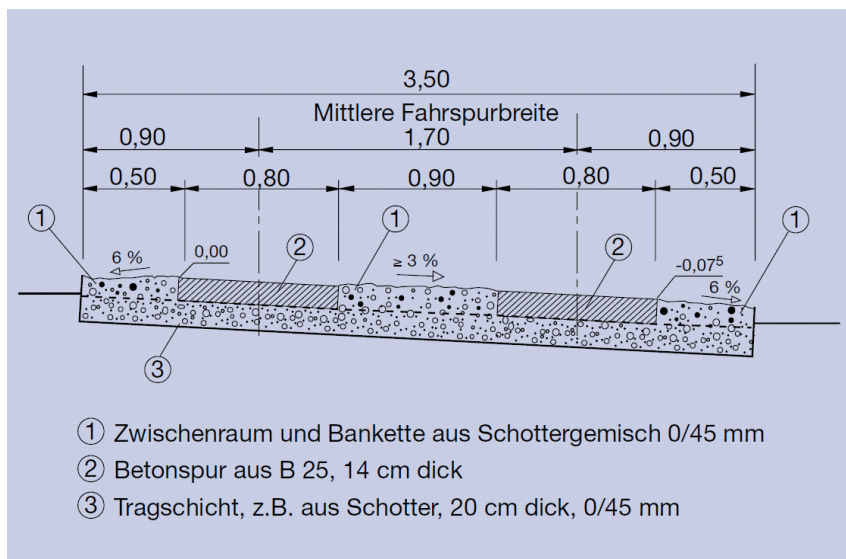
- | | | |
|---|-----------------|--------|
| • zakalení štěrkoдрť | ŠD | 20 mm |
| • mechanicky zpevněné kamenivo | MZK | 180 mm |
| • štěrkoдрť | ŠD _B | 150 mm |
| • <u>upravená a hutněná pláň Edef.2 > 45 MPa</u> | | |

CELKEM

350 mm

Kolejová úprava





Všechny záস্যy podélných vedení v trase komunikace, příčných přechodů, přípojek a osazení chrániček budou provedeny vylepšenými zeminami nebo štěrkodrtí při hutnění PS 100 %.

Konkrétní skladba bude upřesněna projektantem v realizačním projektu. Podrobný inženýrsko-geologický průzkum bude proveden v rámci jednotlivých realizačních projektů.

Návrh výsadeb doprovodné zeleně

V současném stavu se zde místně nacházejí náletové dřeviny a křoviny, občasné i vzrostlé stromy, některé dřeviny mohou být částečně odstraněny v rámci výstavby polní cesty. Nové výsadby nejsou navrženy.

Vztahy k chráněným složkám přírody

Území navrhované stavby **nezasahuje** do žádného zvláště chráněného území s ochranou dle zák. ČNR č. 114/92 Sb., o ochraně přírody a krajiny v platném znění. Žádné významné krajinné prvky zde nebyly zjištěny. Stavba neprobíhá v intravilánu obce, nahrazuje stávající stavby.

V těsně navazujícím okolí se nenacházejí významné krajinné prvky zákonem vyjmenované. Péče o životní prostředí musí být zajištěna dodržováním a respektováním veškerých požadavků, předpisů, nařízení a norem ČSN, vztahujících se k zajištění zdravého životního a pracovního prostředí.

Stavba **se nenachází** v blízkosti kulturní památky ani v památkové rezervaci popř. vesnické památkové zóně.

Území dotčené stavbou komunikace **se nenachází v archeologické zóně**. Stavebník je povinen již od doby přípravy stavby tento záměr oznámit Archeologickému ústavu AV ČR a umožnit jemu nebo oprávněné organizaci provést na dotčeném území případný záchranný archeologický výzkum.

Popis vlivu na životní prostředí

Stavba jako taková nemá významný vliv na životní prostředí a z tohoto pohledu se neřeší jeho ochrana. Na životní prostředí má dále vliv provoz vozidel, která však nejsou součástí stavby. Z pohledu stávajícího stavu se však provoz vozidel nemění a stavba tento provoz pouze zkvalitňuje. Z tohoto pohledu se nemění ani znečištění životního prostředí, tj. hlavně ovzduší.

**DOKUMENTACE TECHNICKÉHO ŘEŠENÍ
POLNÍCH CEST PRO KOMPLEXNÍ
POZEMKOVÉ ÚPRAVY
V K.Ú. LOUČNÁ V KRUŠNÝCH HORÁCH
Okres Sokolov**

**ETAPA 2.3. – POTŘEBNÉ PODÉLNÉ A PŘÍČNÉ
PROFILY SPOLEČNÝCH ZAŘÍZENÍ PRO
STANOVENÍ PLOCHY ZÁBORU PŮDY
(POLNÍ CESTY)**

C DOKLADY O PROJEDNÁNÍ

Zpracoval:
Ověřil:



červen 2015

KRAJSKÝ ÚŘAD KARLOVARSKÉHO KRAJE

ODBOR ŽIVOTNÍHO PROSTŘEDÍ A ZEMĚDĚLSTVÍ

88044/2012-MZE



000119185112

PC: P22541/2012-CMZE
Zaevid.: 15.05.2012 08:00
Přílohy: 0

Počet listů:

Ministerstvo zemědělství
Pozemkový úřad Sokolov
Jednoty 654
356 01 Sokolov 1



Váš dopis značka / ze dne
67707/2012-MZE-130730
/17.4.2012

Naše značka
1618/ZZ/12

Vyřizuje / linka

Karlovy Vary
10.5.2012

Komplexní pozemkové úpravy v k. ú. Loučná v Krušných horách

Krajský úřad Karlovarského kraje, odbor životního prostředí a zemědělství obdržel dne 17. 4. 2012 výzvu k vyjádření ke Komplexním pozemkovým úpravám v k. ú. Loučná v Krušných horách a k tomuto sděluje následující:

Ochrana přírody a krajiny

Vyjádření dle § 45i zákona č. 114/1992 Sb., o ochraně přírody a krajiny, ve znění pozdějších (dále jen „zákon“):

Záměr nemůže mít významný vliv na stávající evropsky významné lokality ani ptačí oblasti.

Toto vyjádření informativního charakteru nenahrazuje stanovisko dle § 45i zákona, které vydává Krajský úřad Karlovarského kraje, jako orgán ochrany přírody, příslušný podle ustanovení § 77a odst. 3 písm. w) zákona.

Příslušným orgánem ochrany přírody je Městský úřad Sokolov.

Posuzování vlivů na životní prostředí

K zahájení řízení “Komplexní pozemkové úpravy v k.ú. Loučná v Krušných horách“ nemáme z hlediska posuzování vlivů na životní prostředí dle zákona č. 100/2001 Sb., o posuzování vlivů na životní prostředí a o změně některých souvisejících zákonů (zákon o posuzování vlivů na životní prostředí), ve znění pozdějších předpisů (dále jen „zákon o posuzování vlivů na životní prostředí“) **přípomínek.**

Na základě vyjádření Ministerstva životního prostředí zn. 3145/ENV/07 ze dne 19. 2. 2007 komplexní pozemkové úpravy **nepodléhají posuzování vlivů koncepcí na životní prostředí.** Současně upozorňujeme na skutečnost, že až budou známy konkrétní záměry komplexních pozemkových úprav, bude třeba předložit orgánu posuzování vlivů projektovou dokumentaci, na základě které stanoví případné požadavky vyplývající ze zákona o posuzování vlivů na životní prostředí.

Zákon č. 59/2006 Sb., o prevenci závažných havárií

Bez připomínek.

Ochrana les. půd. fondu a stát. správa les. hospodářství

V souladu s ust. § 12 odst. 3 zákona č. 289/1995 Sb., o lesích a o změně a doplnění některých zákonů, ve znění pozdějších předpisů, upozorňujeme, že dělení lesních pozemků, při kterém

výměra jednoho dílu klesne pod 1 ha, vyžaduje souhlas orgánu státní správy lesů – tj. Městského úřadu Kraslice, odboru životního prostředí. Orgán státní správy lesů souhlas nevydá, jestliže by dělením vznikly pozemky nevhodného tvaru nebo velikosti, neumožňující řádné hospodaření v lese.

Ochrana zemědělského půdního fondu [REDACTED]

K vyjádření k oznámení o zahájení Komplexních pozemkových úprav v k. ú. Loučná v Krušných horách z hlediska ochrany zemědělského půdního fondu je příslušný Městský úřad Kraslice, odbor životního prostředí.

Odpadové hospodářství [REDACTED]

Bez připomínek.

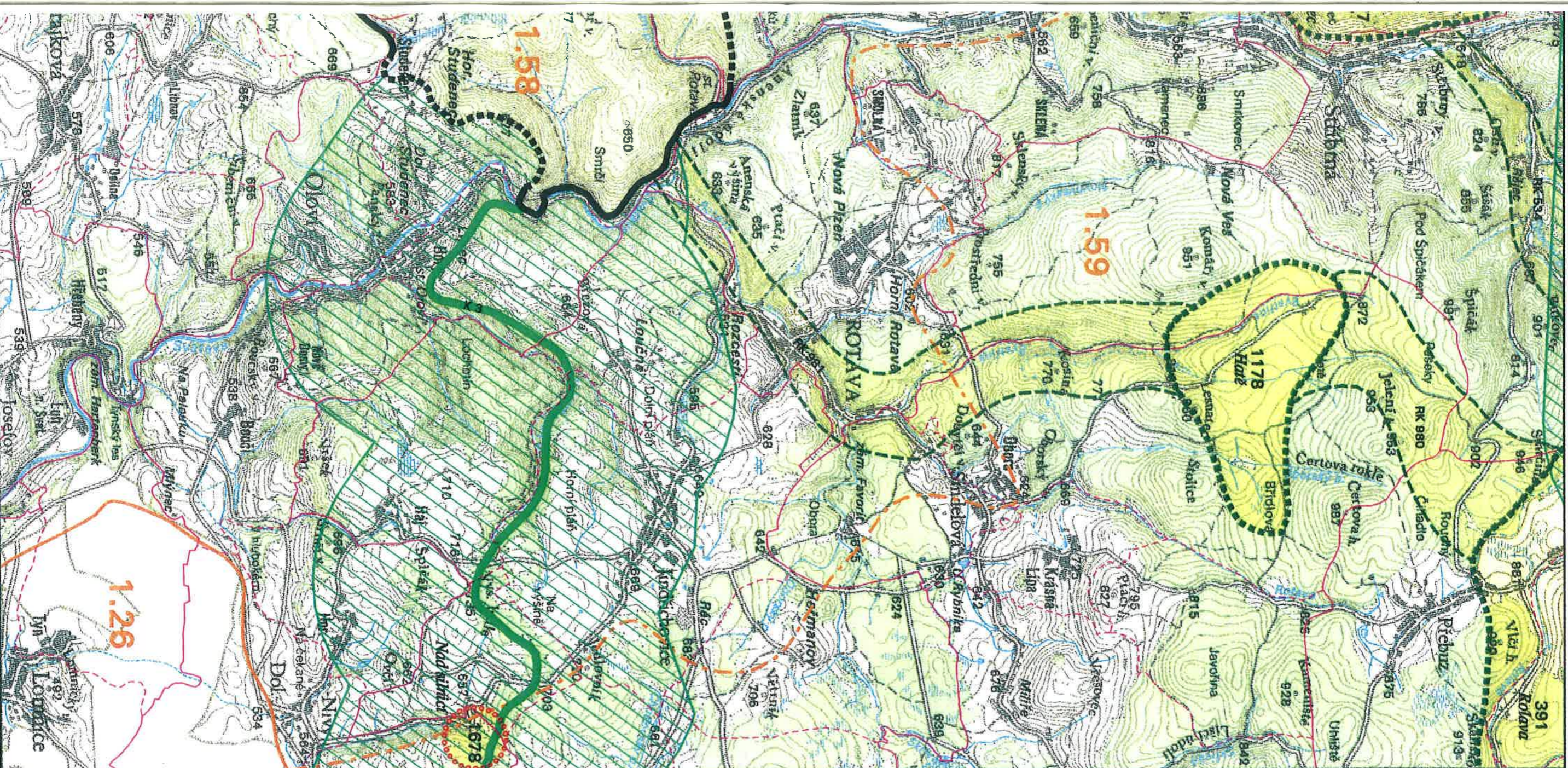
Ochrana ovzduší [REDACTED]

Bez připomínek.

Vodní hospodářství [REDACTED]

Ke komplexním pozemkovým úpravám v k.ú. Loučná v Krušných horách nemáme námitek.

[REDACTED]
vedoucí odboru životního prostředí a zemědělství



ÚTP NR - R ÚSES ČR

NADREGIONÁLNÍ BIOCENTRA

- NRBC
- jednoznačná hranice
- hranice k upřesnění

NADREGIONÁLNÍ BIOKORIDORY

Osy NRBC:

- vodní
- nivní
- teplotní a doubravní
- mezofilní hájová
- mezofilní bučinná
- borová
- horská
- ochranná zóna NRBC

REGIONÁLNÍ BIOCENTRA

- biocentrum vymezeno
- biocentrum k vymezení
- biocentrum k založení
- biocentrum k doplnění

REGIONÁLNÍ BIOKORIDORY

- biokoridor vymezený
- biokoridor k vymezení
- směry propojení biokoridorem

BIOGEOGRAFICKÉ ČLENĚNÍ

- výrazná hranice podprovincie
- nevýrazná hranice podprovincie
- výrazná hranice bioregionu
- nevýrazná hranice bioregionu

ADM. ČLENĚNÍ (k 1. 1. 1996)

- hranice katastru
- hranice obce
- hranice okresu

Okres - Sokolov

0134	0143
1112	1121
1114	1123
	1141

MINISTERSTVO PRO MÍSTNÍ ROZVOJ

ČESKÉ REPUBLIKY

Státní úřad pro místní rozvoj ČR

110 15 Praha 1

19

MINISTERSTVO ŽIVOTNÍHO PROSTŘEDÍ

ČESKÉ REPUBLIKY

100 10 PRAHA, Vršovická tř. 65

38

Zpracování tématického obsahu a GIS: Společnost pro životní prostředí Brno, s.r.o.

Zpracování GIS a grafický výstup: ARCDATA PRAHA, s.r.o. s využitím GIS ARCC/INFO



Městský úřad Kraslice - Odbor životního prostředí
se sídlem v Kraslicích, nám. 28. října 1438, PSČ 358 20

Tel. +420 352 370 411, Fax +420 352 686 809, E-mail [redacted]

84589/2012-MZE



000117810439

PC: P21613/2012-CMZE
Zaevid.: 09.05.2012 12:00
Přílohy: 0

Počet listů:

Ministerstvo zemědělství
Pozemkový úřad Sokolov
ul. Jednoty 654
356 01 Sokolov

Vaše číslo jednací/ze dne
67707/2012-MZE-130730
17. 4. 2012

Číslo jednací
257/12/ŽP/Nun

Vyřizuje/tel. [redacted]

Kraslice
9. 5. 2012

Komplexní pozemkové úpravy v k.ú. Loučná v Krušných horách - stanovení podmínek k ochraně zájmů podle zvláštních právních předpisů

Městský úřad Kraslice, odbor životního prostředí, obdržel dne 17. 4. 2012 Vaši výzvu ke stanovení podmínek k ochraně zájmů podle zvláštních právních předpisů v souvislosti se zahájením komplexních pozemkových úprav v k.ú. Loučná v Krušných horách ze dne 17. 4. 2012, Vaše č. j. 67707/2012-MZE-130730.

Na základě Vaší výzvy stanovujeme tyto podmínky k ochraně zájmů podle zvláštních právních předpisů:

ochrana přírody a krajiny [redacted]

– je třeba respektovat nástroje ochrany přírody podle zákona č. 114/1992 Sb., o ochraně přírody a krajiny, ve znění pozdějších předpisů (dále jen „zákon o ochraně přírody“), tj. zejména územní systém ekologické stability krajiny a významné krajinné prvky (VKP). V obvodu pozemkových úprav se nenacházejí registrované VKP, jsou v něm však VKP stanovené § 3 odst. 1 písm. b) zákona o ochraně přírody, tj. například lesy a údolní nivy. Velká část obvodu KPÚ patří do přírodně a krajinářsky hodnotného území;

ochrana zemědělského půdního fondu (ZPF) [redacted]

– pokud bude nutné odnětí půdy ze ZPF, bude řešeno v souladu se zákonem č. 334/1992 Sb., o ochraně zemědělského půdního fondu, ve znění pozdějších předpisů;

ochrana lesa [redacted]

– pokud dojde v zájmovém území k dělení lesních pozemků, při kterých klesne výměra jednoho dílu pod 1 ha, je zapotřebí požádat o souhlas s dělením lesních pozemků orgán státní správy lesů. Pokud bude nutné odnětí pozemků z lesního půdního fondu nebo rozhodnutí v pochybnostech o tom, zda se jedná o pozemek určený k plnění funkcí lesa, je též zapotřebí požádat orgán státní správy lesů o odnětí pozemků určených k plnění funkcí lesa nebo o rozhodnutí v pochybnostech, zda se jedná o lesní pozemek. To vše v souladu se zákonem č. 289/1995 Sb., o lesích a o změně a doplnění některých zákonů (lesní zákon);


vodoprávní úřad [redacted]

– nemá připomínky k předloženým komplexním pozemkovým úpravám. Pouze upozorňuje na to, že v případě realizace vodních děl je třeba požádat v souladu se zákonem č. 254/2001 Sb.,

o vodách a o změně některých zákonů (vodní zákon) v platném znění o stavební povolení, souhlas vodoprávního úřadu nebo vyjádření vodoprávního úřadu.

Případná opatření (rozhodnutí, souhlas, povolení výjimky) podle zvláštních právních předpisů budou odborem životního prostředí Městského úřadu v Kraslicích vydána v souladu s § 9 odst. 10 zákona 139/2002 Sb., o pozemkových úpravách a pozemkových úřadech a o změně zákona č. 229/1991 Sb., o úpravě vlastnických vztahů k půdě a jinému zemědělskému majetku, ve znění pozdějších předpisů.

Otisk razítka


úřednice odboru životního prostředí

16

KRAJSKÝ ÚŘAD KARLOVARSKÉHO KRAJE

ODBOR REGIONÁLNÍHO ROZVOJE

80055/2012-MZE



000115806175

PC: P20441/2012-CMZE

Zaevid.: 27.04.2012 14:11

Přílohy: 0

Počet listů:

Datová schránka bez doručení fiktiv.

Ministerstvo zemědělství
Pozemkový úřad Sokolov
Ul. Jednoty 654
356 01 Sokolov 1

Váš dopis značka / ze dne

67741/2012-MZE-130730/13.4.2012

67707/2012-MZE-130730/17.4.2012

Naše značka

541/RR/12-2

559/RR/12-2

Vyřizuje / linka

Karlovy Vary

26. 4. 2012

Sdělení k oznámení o zahájení řízení o komplexních pozemkových úpravách v k. ú. Heřmanov v Krušných horách a v k. ú. Loučná v Krušných horách, Obec Jindřichovice, okres Sokolov, Karlovarský kraj

Krajský úřad Karlovarského kraje, odbor regionálního rozvoje, obdržel dne 13.4.2012 a 17.4.2012 Vaše oznámení o zahájení řízení o komplexních pozemkových úpravách (dále jen „KPÚ“) v k. ú. Heřmanov v Krušných horách, a v k. ú. Loučná v Krušných horách, obec s rozšířenou působností Kraslice. Sdělujeme, že od 1.1.2007 vstoupil v platnost nový stavební zákon č. 183/2006 Sb., o územním plánování a stavebním řádu (stavební zákon), ve znění pozdějších předpisů, (dále jen „stavební zákon“). Dle ustanovení § 6 odst. 1 písm. f) stavebního zákona ve věcech týkajících se KPÚ je dotčeným orgánem obec s rozšířenou působností, tzv. „úřad územního plánování“, tj. v tomto případě Městský úřad Kraslice, odbor územního plánování, stavebního úřadu a památkové péče, který jste tímto oznámením obeslali.

Krajský úřad Karlovarského kraje, odbor regionálního rozvoje, Vám sděluje, že dle ust. § 7 odst. 1 písm. c) a d), zákona č. 183/2006 Sb., o územním plánování a stavebním řádu (stavební zákon), ve znění pozdějších předpisů, (dále jen „stavební zákon“), je zdejší odbor v přenesené působnosti dotčeným orgánem územního plánování v případě vedeného územního řízení a v řízení podle zvláštních právních předpisů, v nichž se rozhoduje o změnách v území, které se dotýkají více správních obvodů obcí s rozšířenou působností (o tento případ se nejedná), či v územním řízení o záměrech, které vyžadují posouzení vlivu na životní prostředí.

Na základě posouzení Vaší žádosti s přihlédnutím k výše uvedenému je zřejmé, že její obsah nenaplnuje dikci zákona pro to, aby zdejší odbor byl ve věci dotčeným orgánem.

S pozdravem

Otisk úředního razítka

vedoucí odboru regionálního rozvoje



Městský úřad Kraslice - Odbor územního plánování
úřadu a památkové péče
358 20 Kraslice, nám. 28. října 1438

76500/2012-MZE



000 114551744

PČ: P19460/2012-CMZE
Zaavid.: 23.04.2012 15:00
Přílohy: 0

Počet listů:

Spis.zn.:	297/12/SÚ/Har	Datum:	23.4.2012
Č.j.:	1652/12/SÚ/Har 67	Fax:	
Vyřizuje:		E-mail:	
Tel.:		DS:	riebz3t

STANOVISKO

Městský úřad Kraslice, odbor územního plánování, stavebního úřadu a památkové péče,

A) jako **stavební úřad** příslušný podle § 13 odst. 1 písm. f) zákona č. 183/2006 Sb., o územním plánování a stavebním řádu (stavební zákon), ve znění pozdějších předpisů (dále jen "stavební zákon"),

B) jako **úřad územního plánování** příslušný podle § 6 odstavce 1 písmene f) stavebního zákona,

C) jako příslušný správní orgán na **úseku státní památkové péče** podle § 29 odstavce 2 zákona č. 20/1987 Sb., o státní památkové péči, ve znění pozdějších předpisů po posouzení žádosti, kterou dne 17.4.2012 podal

Ministerstvo zemědělství, Pozemkový úřad Sokolov, Jednoty č.p. 654, 356 01 Sokolov

(dále jen "žadatel"), v souladu s ustanovením § 154 a § 136 zákona č. 500/2004 Sb., Správní řád, ve znění pozdějších předpisů ve věci:


Komplexní pozemkové úpravy (KPÚ) v k.ú. Loučná v Krušných horách

vydává toto stanovisko :

Pro výše uvedené komplexní pozemkové úpravy **nebudeme stanovovat podmínky k ochraně zájmů podle zvláštních právních předpisů**. Úřad územního plánování pouze **upozorňuje** na platnou územně plánovací dokumentaci pro Obec Jindřichovice (Územní plán obce Jindřichovice schválený Zastupitelstvem obce Jindřichovice ze dne 30.11.2006 usnesením č. 6a/06-9a/06), která zahrnuje i předmětné katastrální území a již **je nutno při zpracování KPÚ respektovat**. Dokument je dostupný v elektronické podobě na stránkách Obce Jindřichovice www.obcejindrichovice.cz a současně také na našich stránkách www.kraslice.cz v sekci Významné dokumenty, Územní plán Jindřichovice.

Úřad územního plánování v souladu s ustanovením § 6 odstavce 6) zákona č. 139/2001 Sb., o pozemkových úpravách a pozemkových úřadech, ve znění pozdějších předpisů upozorňuje na probíhající práce na zpracování Územního plánu Jindřichovice dle stavebního zákona. Dle metodického doporučení **požadujeme** kontaktovat zpracovatele uvedené územně plánovací dokumentace [redacted] Karlovarská projekční kancelář [redacted] 360 09 Karlovy Vary, Tel., fax.: 353 398 271, Mobil: 603 367 551, e-mail: rodig@volny.cz) a pozemkové úpravy zpracovávat ve vzájemné spolupráci s pořizovatelem územně plánovací dokumentace.

Dále sdělujeme, že pro správní území ORP Kraslice jsou zpracovány územně analytické podklady, které je možné vydat na žádost projektanta pozemkových úprav.


úřednice odboru územního plánování,
stavebního úřadu a památkové péče

Obdrží:

1. Ministerstvo zemědělství, Pozemkový úřad Sokolov, IDDS: yphaax8
sídlo: Jednoty č.p. 654, 356 01 Sokolov 1

PROTOKOL

z jednání k nesouladům druhů pozemků svolaného na základě § 11 odst. 1 vyhl. č. 13/2014 Sb. ke KoPÚ v k.ú. Loučná v Krušných horách, Heřmanov v Krušných horách a Studenec u Oloví

Účastníci jednání :

SPÚ, Pobočka karlovy Vary :

[Redacted signature]

Zpracovatel :

[Redacted signature]

MěÚ Kraslice , odbor ŽP

[Redacted signature]

(LCP, sp. LP Kraslice)
(ved. odb. ŽP)

Jednání bylo svoláno za účelem projednání nesouladů druhů pozemků na základě zjištěného nesouladu mezi skutečností v terénu a stavem evidovaným v katastru nemovitostí v k.ú. Loučná v Krušných horách, Heřmanov v Krušných horách a Studenec u Oloví. K tomuto protokolu se přikládají tabulky s uvedenými nesoulady, kde je vyznačen souhlas či nesouhlas DOSS s navrženými změnami druhů pozemků.

3.3.2015 Zpracoval

[Redacted signature]

Soupis nesouladů druhů pozemků KN se skutečností
katastrální území Loučná v Krušných horách

Číslo lokality	Stav katastru nemovitosti k 13.6.2014		Skutečný stav v terénu (květen 2014) způsob využití	Návrh na změnu druhu pozemku	Vyjádření orgánů státní správy	Poznámka	Orientační výměra (ha)
	číslo parcely	druh pozemku					
1	83/1, 660, 173/5, 83/2	orná půda	TTP	TTP	SOUHLAS		38,86
2	469	ostatní plocha	TTP	TTP	SOUHLAS	dle potřeby zpřístupnění nových pozemků	0,09
3	470/2	orná půda	TTP	TTP	SOUHLAS		0,3
4	442/3, 1, 14, 193	orná půda	TTP	TTP	SOUHLAS		7,1
5	461/6	ostatní plocha	TTP	TTP	SOUHLAS		0,3
6	457, 208, 209, 454/2	TTP	vzrostlé náletové dřeviny	ostatní plocha	NESSOUHLAS	dle vyjádření vlastníka	0,5
7	454/2, 217/14, 217/16	TTP	vzrostlé náletové dřeviny	ostatní plocha	SOUHLAS	dle vyjádření vlastníka	0,4
8	238/1, 217/16	TTP, lesní pozemek	vodní plocha	vodní plocha	SOUHLAS		0,05
9	217/15	TTP	vodní plocha	vodní plocha	SOUHLAS		0,04
10	část 83/1	orná	lesní pozemek	lesní pozemek	SOUHLAS		0,08
11	část 478	TTP	lesní pozemek	lesní pozemek	SOUHLAS		0,03
12	část 173/1	TTP	lesní pozemek	lesní pozemek	SOUHLAS		0,1
13	část 495/1	TTP	lesní pozemek	lesní pozemek	SOUHLAS		0,07

3.3.2015



Městský úřad Kraslice - Odbor územního plánování, stavebního úřadu a památkové péče
358 20 Kraslice, nám. 28. října 1438

Spis.zn.:	631/14/SÚ/Har	Datum:	31.7.2014
Č.j.:	4202/14/SÚ/Har 97	Fax:	
Vyřizuje:		E-mail:	
Tel.:		DS:	riebz3t

VYJÁDŘENÍ

Městský úřad Kraslice, odbor územního plánování, stavebního úřadu a památkové péče, jako stavební úřad příslušný podle § 13 odst. 1 písm. c) zákona č. 183/2006 Sb., o územním plánování a stavebním řádu (stavební zákon), ve znění pozdějších předpisů (dále jen "stavební zákon"), a úřad územního plánování příslušný podle § 6 odstavce 1 písmene f) stavebního zákona v souladu s ustanovením § 154 zákona č. 500/2004 Sb., Správní řád, ve znění pozdějších předpisů

s d ě l u j e,

že navrhované řešení pro

"Nesoulady mezi skutečností a stavem evidovaným v KN – v rámci KPÚ Loučná v Krušných horách"

musí být v souladu s platnou územně plánovací dokumentací (Územní plán obce Jindřichovice schválený v roce 2006) a současně také v souladu s navrhovanou územně plánovací dokumentací, která je zpracovávána pro všechna katastrální území obce Jindřichovice a je v současné době těsně před schválením (opakované veřejné projednání se uskutečnilo dne 28.7.2014) předpokládáme vydání této ÚPD v měsíci září 2014.

Navrhované řešení nesouladů je dle platného Úpo Jindřichovice navrhováno ve stabilizovaném území, kde se nepředpokládají žádné větší změny. Dle nového návrhu je navrhována změna především v plochách Nspz a také v plochách PV, jejichž hlavní a přípustné využití níže cituji:

NSx - PLOCHY SMÍŠENÉ NEZASTAVĚNÉHO ÚZEMÍ

• Hlavní využití :

- nezastavěné plochy kulturní krajiny vymezené za účelem polyfunkčního využívání krajiny

- NSp - plochy nezastavěné smíšené přírodní

- NSpz - plochy nezastavěné smíšené přírodní, zemědělské

• Přípustné využití :

- plochy, na kterých musí být ochrany přírody respektována i v případě zastoupení dalších funkcí

- při zemědělském využívání se nejedná o intenzivní formy

- registrované významné krajinné prvky

- rozptýlená zeleň

- vedení turistických, cyklistických a běžeckých tras po stávajících komunikacích

- změna kultury v prvcích ÚSES

- výsadba nebo doplnění geograficky původních a stanoviště vhodných dřevin
- likvidace invazních a nemocných druhů
- stavby a zařízení pro snižování nebezpečí ekologických a přírodních katastrof

PLOCHY VEŘEJNÝCH PROSTRANSTVÍ PV – VEŘEJNÁ PROSTRANSTVÍ


• Hlavní využití :

- veřejně přístupné plochy v zastavěném a zastavitelném území obce s místní komunikací III. a IV. třídy a se sjezdy k nemovitostem
- pozemky související dopravní infrastruktury
- pozemky související technické infrastruktury
- plochy s veřejnou zelení i komunikačními koridory

• Přípustné využití :

- náměstí, náves, pěší ulice, chodníky
- vybavení drobným mobiliářem
- doprovodná zeleň, trávničky, mimolesní zeleň
- vodní toky a plochy

Zjištěné rozpory jsou zapsány přímo u jednotlivých ploch - pozemků v příložené tabulce.


úřednice odboru územního plánování,
stavebního úřadu a památkové péče

Příloha :

- soupis nesouladů druhů pozemků KN se skutečností Loučná v KH

Obdrží:

1. GEOREAL spol. s r.o., IDDS: s85762s
sídlo: Hálkova č.p. 1059/12, Jižní Předměstí, 301 00 Plzeň 1

**Soupis nesouladů druhů pozemků KN se skutečností
katastrální území Loučná v Krušných horách**

Číslo lokality	Stav katastru nemovitostí k 13.6.2014		Skutečný stav v terénu (květen 2014) způsob využití	Návrh na změnu druhu pozemku	Vyjádření úřadu územního plánování	Poznámka	Orientační výměra (ha)
	číslo parcely	druh pozemku					
1	83/1, 660, 173/5, 83/2	orná půda	TTP	TTP	soulad Nspz		38,86
2	469	ostatní plocha	TTP	TTP	jedná se o pozemek p.č. 649 - nesoulad – plocha PV, vybrané pěší trasy a polní cesty (k zastávce hromadné dopravy)	dle potřeby zpřístupnění nových pozemků	0,09
3	470/2	orná půda	TTP	TTP	soulad Nspz		0,3
4	442/3, /1, /4, 193	orná půda	TTP	TTP	soulad Nspz		7,1
5	461/6	ostatní plocha	TTP	TTP	soulad Nspz		0,3
6	457, 208, 209, 454/2	TTP	vzrostlé náletové dřeviny	ostatní plocha	soulad Nspz	dle vyjádření vlastníka	0,5
7	454/2, 217/14, 217/16	TTP	vzrostlé náletové dřeviny	ostatní plocha	soulad Nspz	dle vyjádření vlastníka	0,4
8	238/1, 217/16	TTP, lesní pozemek	vodní plocha	vodní plocha	soulad Nspz		0,05
9	217/15	TTP	vodní plocha	vodní plocha	soulad Nspz		0,04

Z Á P I S

z kontrolního dne ke komplexním pozemkovým úpravám v k.ú. Loučná v Krušných horách konaného dne 10. dubna 2015 na OÚ Jindřichovice

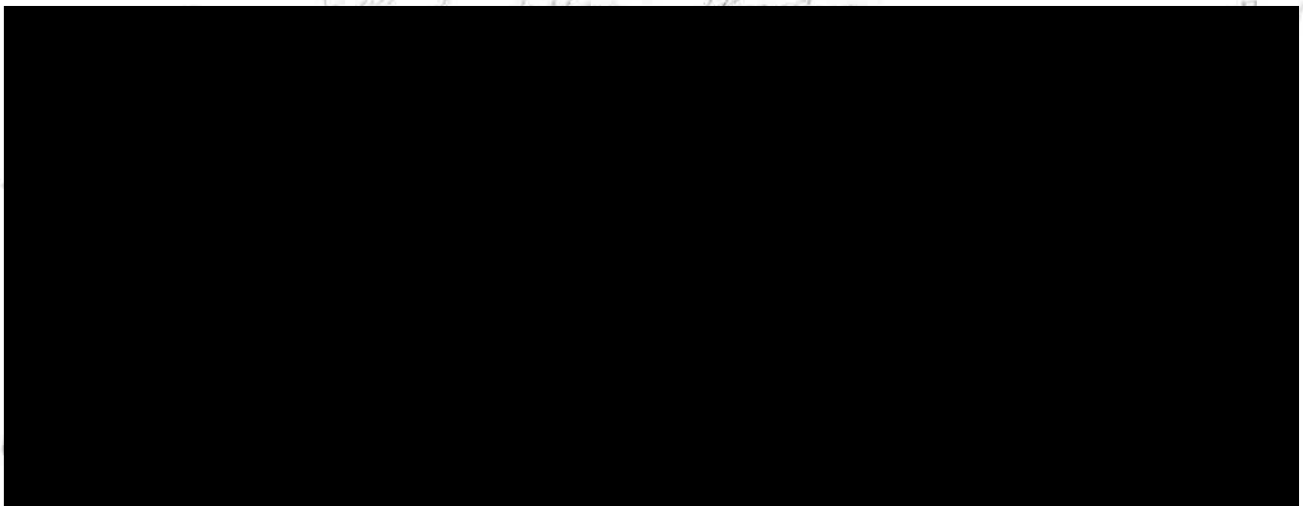
Přítomni : dle presenční listiny, která je založena ve spisu Pobočky Karlovy Vary

Jednání bylo svoláno Státním pozemkovým úřadem, Krajským pozemkovým úřadem pro Karlovarský kraj, Pobočkou Karlovy Vary (dále jen Pobočka Karlovy Vary) dle §9 odst. 24 z. č. 139/2002 Sb., o pozemkových úpravách a pozemkových úřadech v platném znění (dále jen „zákon“) za účelem seznámení účastníků jednání s postupem prací v rámci komplexních pozemkových úprav (dále jen KoPÚ) v k.ú. **Loučná v Krušných horách.**

Zástupce Pobočky Karlovy Vary informoval účastníky jednání o již proběhlých činnostech v rámci KoPÚ, a to konkrétně o tom, že v srpnu 2014 proběhlo komisionální vyšetření hranic obvodu pozemkové úpravy a pozemků neřešených dle §2 zákona, byly vypracovány GP na zaměření obvodu KoPÚ a ty byly zavedeny do katastru nemovitostí. Dále byli účastníci informováni, že zpracovatelská firma dokončuje zpracování soupisů nároků vlastníků, které budou v průběhu měsíce dubna vyloženy na OÚ Jindřichovice a k nahlédnutí na Pobočce Karlovy Vary a současně doručeny všem vlastníků k odsouhlasení.

V další části jednání zástupce zpracovatelské firmy seznámil sbor zástupců s předběžným návrhem plánu společných zařízení (PSZ) a proběhla diskuse nad tímto prvním návrhem. Návrhy sboru zástupců budou využity při dalším zpracování PSZ.

Stončano, přečteno, pocta psána 10.4.2015



OPIS ZÁPISU

z kontrolního dne ke komplexním pozemkovým úpravám v k.ú. Loučná v Krušných horách konaného dne 24. dubna 2015 na OÚ Jindřichovice

Přítomni : dle presenční listiny, která je založena ve spisu Pobočky Karlovy Vary

Jednání bylo svoláno Státním pozemkovým úřadem, Krajským pozemkovým úřadem pro Karlovarský kraj, Pobočkou Karlovy Vary (dále jen Pobočka) dle § 9 odst. 24 z. č. 139/2002 Sb., o pozemkových úpravách a pozemkových úřadech v platném znění (dále jen „zákon“) za účelem seznámení účastníků jednání s postupem prací v rámci komplexních pozemkových úprav (dále jen KoPÚ) v k.ú. **Loučná v Krušných horách.**

Zástupce Pobočky informoval účastníky jednání o již proběhlých činnostech v rámci KoPÚ, a to konkrétně o tom, že zpracovatelská firma dokončila zpracování soupisů nároků vlastníků, které budou od 27. dubna vyloženy na OÚ Jindřichovice, k nahlédnutí na Pobočce Karlovy Vary a současně doručeny všem vlastníkům k odsouhlasení. K projednání nárokových listů naplánovala Pobočka pracovní schůzku, kam mohou přijít všichni vlastníci a vznést případné dotazy. Tato schůzka se uskuteční dne 13.5.2015 na OÚ Jindřichovice. Členové sboru zástupců mají možnost se této pracovní schůzky zúčastnit.

Se sborem zástupců byl projednán návrh jednacího řádu sboru zástupců, který by zpracován Pobočkou a v předstihu doručen všem členům sboru zástupců.

Jednací řád byl odsouhlasen bez připomínek.

V další části jednání zástupce zpracovatelské firmy seznámil sbor zástupců s návrhem plánu společných zařízení (PSZ) , kde byly zohledněny náměty a připomínky z jednání z 10.4. 2015.

Opatření sloužící ke zpřístupnění pozemků:

C1 – zůstane beze změn

C 2 – navrhnout jako cestu doplňkovou, se zpevněním k poslední zast. ploše ve vlastnictví



C 3 – ponechat část okolo zast. části obce

cesta je vyjetá mimo parcelu, bude ponechána ve stávající trase, zbývající část mimo zast. část obce nebude zařazena do PSZ, bez úprav

C 6, C 7, C 5 – bez úprav

Priority : 1) C 2

Protierozní opatření:

V rámci PSZ nejsou navržena žádná protierozní opatření, území je především zatravněné, bez výskytu eroze

Vodohospodářská opatření:

Nejsou navrhována.

Opatření k ochraně a tvorbě ŽP:

PSZ přebírá ÚSES ze schváleného úz. plánu. ÚSES je funkční, další opatření nejsou navrhována.

Skončeno, přečteno, podepsáno.

Počet podpisů: 10

Za správnost opisu:



O P I S Z Á P I S U

z jednání sboru zástupců a dotčených orgánů státní správy svolaného za účelem projednání a seznámení se zpracovaným plánem společných zařízení rámci komplexních pozemkových úprav v k.ú. Loučná v Krušných horách - 21.května 2015, OÚ Jindřichovice

Přítomni : dle presenční listiny, která je založena ve spisu Pobočky Karlovy Vary

Jednání bylo svoláno Státním pozemkovým úřadem, Krajským pozemkovým úřadem pro Karlovarský kraj, Pobočkou Karlovy Vary (dále jen Pobočka) dle § 9 odst. 24 z. č. 139/2002 Sb., o pozemkových úpravách a pozemkových úřadech v platném znění (dále jen „zákon“) za účelem projednání a seznámení účastníků jednání se zpracovaným plánem společných zařízení v rámci komplexních pozemkových úprav (dále jen KoPÚ) v k.ú. Loučná v Krušných horách.

Zástupce Pobočky informoval účastníky jednání o vyložení nárokových listů, v jehož rámci obdržela Pobočka Karlovy Vary námitky a připomínky [REDAKCE]. První část námitek se týkala zjištěného nesouladu v rámci zpracování nové mapy u pozemků neřešených dle § 2 zákona. Tato námitka bude postoupena k řešení dle § 8 odst. 1 zákona Katastrálnímu úřadu pro Karlovarský kraj, Katastrálnímu pracovišti Sokolov. Další část připomínek se týkala p.p.č. 54/1 v k.ú. Loučná v Krušných horách, kdy [REDAKCE] požaduje zpřístupnění svého pozemku po výše uvedené parcele, která byla v minulosti přístupovou cestou ve vlastnictví Obce Jindřichovice, v současné době již je ve vlastnictví jiné fyzické osoby. Tato parcela i pozemky ve vlastnictví [REDAKCE] se nacházejí mimo obvod pozemků řešených dle § 2 zákona a tudíž není možné v rámci KoPÚ tento přístup obnovit. [REDAKCE] bude o tomto obeznámena dopisem vyhotoveným Pobočkou Karlovy Vary.

V další části jednání zástupce zpracovatelské firmy seznámil sbor zástupců a zástupce DOSS se zpracovaným návrhem plánu společných zařízení (PSZ) , kde byly zohledněny náměty a připomínky z předešlých jednání.

Opatření sloužící ke zpřístupnění pozemků:

C1 - doplňková, kategorie cesty : 3,0/15
stávající polní cesta.

Popis cesty: Doplňková polní cesta vede ze silnice III/21039 (sjezd S1) směrem na jih a zpřístupňuje bloky TTP a usedlost, u které končí slepě. Délka cesty je cca 130 m. Cesta C1 je občasně zpevněná štěrskem, bez příkopu, odvodnění příčným sklonem a s občasnou doprovodnou zelení.

Návrh řešení : bez úprav

Připomínky : bez připomínek

C2a - vedlejší, kategorie cesty : 4,0/15
rekonstrukce polní cesty.

Popis cesty: Vedlejší polní cesta vede ze silnice III/21039 (sjezd S2) směrem na sever a zpřístupňuje bloky TTP a samoty. Cesta u poslední samoty končí. Dále je cesta vyjetá na bloku TTP dle potřeby zpřístupnění lesních komplexů (C2b – cesta bez opatření). Na polní cestu se napojuje cesta C5 v km 0,57 a C7 v km 0,03. Cesta C2a je občasně zpevněná štěrskem (vyjeté koleje a výmoly), bez příkopu a s doprovodnou zelení (náletové křoviny a dřeviny). Cesta je občasně porostlá TTP. Délka cesty je cca 770 m.

Návrh řešení: Na požadavek sboru zástupců vlastníků bude zpevněná šíře jízdního pásu 3,0 m a krajnice o šíři 0,5 m.. Cesta bude při návrhu zpevněného povrchu cesty v celé šíři odvodněna příčným sklonem do sousedních pozemků nebo při návrhu kolejové úpravy dojde k přirozenému zasakování (zasakovací pás). Povrch polní cesty bude upřesněn při realizačním projektu. Na cestě jsou navrženy tři výhybny V1 v km 0,13, V2 v km 0,35 a V3 v km 0,54. Cesta je navržena bez doprovodné zeleně.

Délka cesty: 770 m.

Popis konstrukce: šterkodrt', variantní řešení - kolejová úprava
 Popis odvodnění: příčný sklon vozovky, zasakovací pás.
 Křížení cesty s komunikací vyššího řádu: III/21039.
 Popis objektů: výhybny V1, V2 a V3.
 Předpokládané stavební práce: rekonstrukce cesty.
 DTR: je vyhotovena.
 Připomínky : bez připomínek

C2b - vedlejší, kategorie cesty : 4,0/15
 stávající polní cesta.

Vedlejší polní cesta C2b je pokračování polní cesty C2a a zpřístupňuje blok TTP a lesní komplex. Tato část cesty je stávající (bez navržených opatření). Cesta je vyjetá na bloku TTP a používána jen občasně. Délka cesty je cca 190m, odvodnění příčným sklonem, bez doprovodné zeleně

Návrh řešení : bez úprav
 Připomínky : bez připomínek

C3 – doplňková, kategorie cesty : 3,0/15
 stávající polní cesta.

Umístění cesty: podél intravilánu obce.

Popis cesty: Doplňková polní cesta vede z místní komunikace (sjezd S4) směrem na sever ve stávající trase cesty a napojuje se na silnici III/21039 v intravilánu obce (sjezd S8). V úseku 0,00 – 0,28 km je cesta zpevněná. V úseku 0,28 – 0,45 km je cesta vyjetá na bloku TTP (přístupový pás). Pro tyto úseky cesty bude pouze vytyčena nová obecní parcela. Dále je cesta až k napojení na silnici III/21039 zpevněná. Cesta slouží pro zpřístupnění zemědělských pozemků a intravilánu obce. Délka cesty je 600 m. Cesta je občasně travnatá a zpevněná, odvodnění příčným sklonem. Podél cesty je stávající interakční prvek IP1 (bývalý úvoz). Obec ano sbor zástupců nepožadují rekonstrukci cesty.

Návrh řešení : bez úprav
 Připomínky : bez připomínek

C5 – doplňková, kategorie cesty : 3,0/15
 stávající polní cesta.

Popis cesty: Doplňková polní cesta vede z polní cesty C2a (km 0,57) směrem na západ do lesního komplexu a zpřístupňuje bloky TTP. Délka cesty je cca 190 m. Cesta C5 je nezpevněná a vyjetá na TTP. Cesta je bez příkopu a s doprovodnou zelení, odvodnění příčným sklonem.

Návrh řešení : bez úprav
 Vlastnictví : Lesy ČR
 Připomínky : bez připomínek

C6 - doplňková, kategorie cesty : 3,0/15
 stávající polní cesta.

Popis cesty: Doplňková polní cesta vede z intravilánu obce směrem na jih podél obvodu KoPÚ a zpřístupňuje zástavbu obce a zemědělské pozemky. Délka cesty je 40 m, občasně zpevněná, bez doprovodné zeleně.

Návrh řešení : bez úprav
 Připomínky : bez připomínek

C7 - doplňková, kategorie cesty : 3,0/15
 stávající polní cesta.

Popis cesty: Doplňková polní cesta vede na bloku TTP a slouží pouze pro zpřístupnění parcel 449/7, 680 a 702. Cesta vede z polní cesty C2a v km 0,03. Délka cesty je 95 m, zatravněná, odvodnění příčným sklonem, bez doprovodné zeleně.

Návrh řešení : bez úprav
 Připomínky : bez připomínek

Obec ani sbor zástupců nepožadují přes apelace zástupce Pobočky Karlovy Vary a zástupce zpracovatelské firmy žádné další úpravy ani opatření ke zpřístupnění pozemků (novostavby ani rekonstrukce PC).

Priority : 1) C 2a

Protierozní opatření:

V rámci PSZ nejsou navržena žádná protierozní opatření, území je především zatravněné, bez výskytu eroze.

Připomínky : bez připomínek

Vodohospodářská opatření:

V zájmovém území se nacházejí odvodněné plochy. Toto odvodnění je funkční, v rámci KOPÚ nejsou navrhována žádná vodohospodářská opatření.

Připomínky : bez připomínek

Opatření k ochraně a tvorbě ŽP:

PSZ přebírá ÚSES ze schváleného úz. plánu. ÚSES je funkční. Pouze byl využit zarostlý úvoz podél cesty C3 jako interakční prvek IP1, který je začleněn do ÚSES. Prvek je funkční, bez potřeby dosadby.

Připomínky : bez připomínek

Sbor zástupců odsouhlasil předložený plán společných zařízení.

Skončeno, přečteno, podepsáno.

21. května 2015

Zapsala : 

Připojeno 8 podpisů

Za správnost opisu 

**DOKUMENTACE TECHNICKÉHO ŘEŠENÍ
POLNÍCH CEST PRO KOMPLEXNÍ
POZEMKOVÉ ÚPRAVY
V K.Ú. LOUČNÁ V KRUŠNÝCH HORÁCH
Okres Sokolov**

**ETAPA 2.3. – POTŘEBNÉ PODÉLNÉ A PŘÍČNÉ
PROFILY SPOLEČNÝCH ZAŘÍZENÍ PRO
STANOVENÍ PLOCHY ZÁBORU PŮDY
(POLNÍ CESTY)**

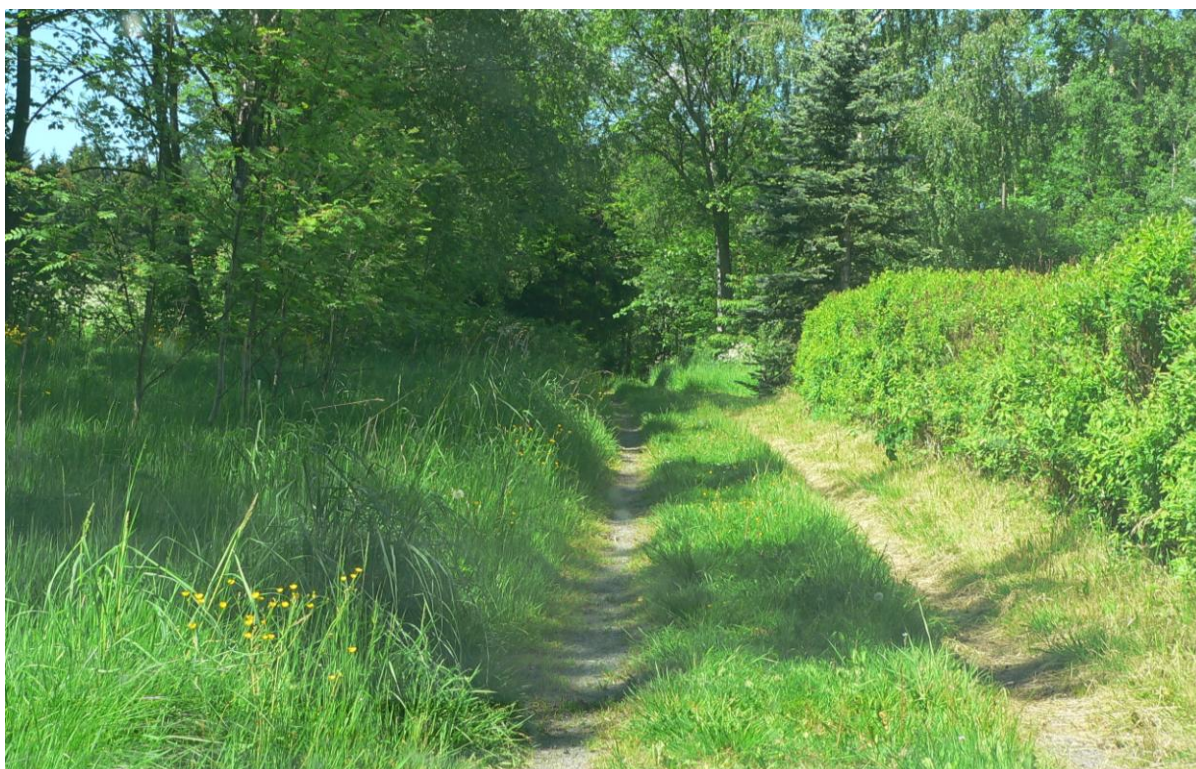
D FOTODOKUMENTACE

Zpracoval:
Ověřil:



červen 2015

Polní cesta C2a



**DOKUMENTACE TECHNICKÉHO ŘEŠENÍ
POLNÍCH CEST PRO KOMPLEXNÍ
POZEMKOVÉ ÚPRAVY
V K.Ú. LOUČNÁ V KRUŠNÝCH HORÁCH
Okres Sokolov**

**ETAPA 2.3. – POTŘEBNÉ PODÉLNÉ A PŘÍČNÉ
PROFILY SPOLEČNÝCH ZAŘÍZENÍ PRO
STANOVENÍ PLOCHY ZÁBORU PŮDY
(POLNÍ CESTY)**

E INŽENÝRSKO-GEOLOGICKÝ PRŮZKUM

Zpracoval:






Ověřil:



červen 2015

E Inženýrsko-geologický průzkum

Identifikační údaje

Název stavby:	Polní cesta C2a
Druh stavby:	Komunikace
Typ stavby:	Trvalá
Místo stavby:	Pozemky v katastrálním území Loučná v Krušných horách
Kraj:	Karlovarský
Investor:	Státní pozemkový úřad, Krajský pozemkový úřad pro Karlovarský kraj Pobočka Karlovy Vary Závodu Míru 725/16 Staré Role, 360 17 Karlovy Vary
Účel akce:	Zpřístupnění pozemků
Projektant:	GEOREAL spol. s r.o. Hálkova 12, 301 00 Plzeň
Vypracoval:	
Kontakt:	
Zodpovědný projektant:	
Adresa zodp. projektanta:	
Kontakt na projektanta:	

Inženýrsko-geologický průzkum

Předběžný inženýrsko-geologický průzkum u stavby polní cesty C2a nebyl v této části etapy komplexní pozemkové úpravy proveden.

Provedení podrobného inženýrsko-geologického průzkumu bude zajištěno investorem stavby v průběhu zpracování dokumentace pro stavební povolení (realizační projekt).