

Povodí Vltavy, státní podnik  
závod Berounka  
Denisovo nábřeží 14  
301 00 Plzeň

TEL.: 377 307 111  
FAX: 377 237 361

BANKOVNÍ SPOJENÍ:  
KOMERČNÍ BANKA, a.s. PLZEŇ - MĚSTO  
č.ú.: 7004311/0100

Státní pozemkový úřad

Doručeno: 15.06.2023

SPU 245256/2023

listy: 2 přílohy: 8



spu00008c15dbc8

Státní pozemkový úřad  
Pobočka Plzeň  
Nerudova 2672/35  
301 00 Plzeň

VÁŠ DOPIS ZNAČKY/ ZE DNE

SPU 187113/2023/  
12.5.2023

NAŠE ZNAČKA

PVL-41663/2023/340/Li  
PVL-8200/2023/SP

VYŘIZUJE/ LINKA

DATUM

13.6.2023

**Komplexní pozemkové úpravy v katastrálním území Kralovice a přiléhající části k.ú. Výrov**  
k.ú. Kralovice u Rakovníka, Výrov u Kralovic, okres Plzeň – sever, kraj Plzeňský, č.h.p. 1-11-02-0780-0-00, 1-11-02-0790-0-00, 1-11-02-0800-0-00, 1-11-02-0810-0-00

ID VÚ povrchových vod: BER\_0620 Kralovický potok od pramene po ústí do toku Střela ID VÚ  
podzemních vod: 62300 Krystalinikum, proterozoikum a paleozoikum v povodí Berounky, ID  
HGR: 6230

**I. VYJÁDŘENÍ správce povodí a II. VYJÁDŘENÍ správce vodních toků**

Dopisem č.j. SPU 187113/2023/Nový ze dne 12.5.2023 jste předložili žádost o vyjádření správce povodí k záměru „**Komplexní pozemkové úpravy v katastrálním území Kralovice a přiléhající části k.ú. Výrov**“. K žádosti byla přiložena mapa s vyznačením předběžného obvodu komplexních pozemkových úprav.

V zájmovém území KoPÚ Kralovice je Povodí Vltavy, státní podnik ve smyslu zákona č. 305/2000 Sb., o povodích, zákona č. 254/2001 Sb., o vodách a změně některých zákonů, ve znění pozdějších předpisů (dále jen vodní zákon), a vyhlášky č. 178/2012 Sb., kterou se stanoví seznam významných vodních toků a způsob provádění činností souvisejících se správou vodních toků, správcem a uživatelem významného vodního toku Kralovický potok (IDVT 10100294), č.h.p. 1-11-02-078, pod poř. č. 301 dle vyhlášky č. 178/2012 Sb. Správa a užívání tohoto toku podléhá příslušným ustanovením zákona č. 254/2001 Sb.

Dále je Povodí Vltavy, státní podnik, na základě Rozhodnutí Ministerstva zemědělství č.j. 85308/2011 – MZE - 15112 ze dne 9.5.2011, kterým se mění Rozhodnutí Ministerstva zemědělství č.j. 35934/2010 - 15 110 ze dne 21.12.2010 v návaznosti na § 48, odst. 2 zákona č. 254/2001 Sb., vodní zákon, s účinností od 1.1.2011 správcem drobného vodního toku Bučecký potok (IDVT 10273215), Týřovský potok (IDVT 10258362), IDVT 10269022, 10256657, 10269532, 10243980 a 10242615.

V přiložené vodohospodářské mapě jsou ještě v tomto katastrálním území znázorněny i bezejmenné drobné vodní toky IDVT 10281802 (odvodňovací příkop), 10240277 (odvodňovací příkop), 10282682 (odvodňovací příkop), 10248791 (odvodňovací příkop) a 10242579 (odvodňovací příkop), které jsou dle § 48 odst. 4 zákona č. 254/2001 Sb. ve správě našeho státního podniku.



Povodí Vltavy, státní podnik - zápis v obchodním rejstříku: Městský soud v Praze, oddíl A, vložka 43594

Obchodní firma: Povodí Vltavy, státní podnik

Sídlo: Holečkova 3178/8, Smíchov, 150 00 Praha 5

IČO: 70889953

DIČ: CZ70889953

Dále se v území vyskytují ostatní vodní linie, u kterých se správce neurčuje (v mapě správcovství vyznačeny žlutě).

Významný vodní tok Kralovický potok má stanovené záplavové území včetně vymezené aktivní zóny záplavového území (v ř. km 0,000 – 22,223 stanoveno Krajským úřadem Plzeňského kraje pod č.j. ŽP/9975/11 ze dne 13.9.2011, v obci Kralovice v ř. km 16,689 – 17,178 stanoveno Krajským úřadem Plzeňského kraje od č.j. ŽP/6364/13 ze dne 30.8.2013) – viz příloha 2.

Předložený záměr řeší uspořádání vlastnických práv k pozemkům, upravení pozemků prostorové a funkční, scelení nebo dělení pozemků a zabezpečení přístupnosti pozemků a vyrovnaní jejich hranic.

I. Na základě ustanovení § 54 odst. 4 zákona č. 254/2001 Sb., o vodách a o změně některých zákonů (vodní zákon), ve znění pozdějších předpisů vydává organizace Povodí Vltavy, státní podnik, jako příslušný správce povodí v dílčím povodí Berounky k předložené projektové dokumentaci (předloženému záměru) následující

### **v y j á d ř e n í :**

Z hlediska zájmů daných platným Národním plánem povodí Labe, Plánem dílčího povodí Berounky [ustanovení § 24 až 26 zákona č. 254/2001 Sb., o vodách a o změně některých zákonů (vodní zákon), ve znění pozdějších předpisů]

**je uvedený záměr možný.**

Z hlediska dalších zájmů daných zákonem č. 254/2001 Sb., o vodách a o změně některých zákonů (vodní zákon), ve znění pozdějších předpisů, souhlasíme s uvedeným záměrem „**Komplexní pozemkové úpravy v katastrálním území Kralovice a přiléhající části k.ú. Výrov**“ za předpokladu splnění těchto podmínek:

1. Do výkresové části plánu společných zařízení bude zakresleno stanovené záplavové území Kralovického potoka (viz příloha 2).
2. Severozápadní část řešeného území se nachází v povodí kritických bodů, které ohrožují zástavbu nad obcí Kralovice (viz příloha 3). V rámci přípravných prací a následně v plánu společných zařízení je nutné posoudit přispívající plochy a navrhnout potřebná protierozní a vodohospodářská opatření v povodí kritických profilů tak, aby došlo ke zmenšení objemu přímého odtoku.
3. V případě rekonstrukcí či novostaveb polních cest doporučujeme (pokud to konfigurace terénu umožňuje) řešit jejich odvodnění příčným sklonem bez cestního příkopu tak, aby nedocházelo k urychlování odtoku vody z povodí. V případě návrhu cestních příkopů nedoporučujeme jejich zaústění do kanalizace.
4. Pokud se v pozemkové úpravě vyskytují pozemky vedené v evidenci katastru nemovitostí jako orná půda, které jsou zatravněny a v návrhu pozemkových úprav nedojde ke změně druhu pozemku na TTP, požadujeme určit jejich erozní ohroženost s faktorem C i pro ornou půdu.
5. Návrh plánu společných zařízení bude projednán se zástupci Povodí Vltavy, státní podnik, k vyjádření bude předložen i výkres erozní ohroženosti stav i návrh.
6. Pokud budou v řešeném území navrhovaná vodní díla (úpravy toků, malé vodní nádrže apod.), požadujeme předložit projektovou dokumentaci těchto objektů k vydání stanoviska správce povodí.
7. K provedení vodních děl, k jejich změnám a odstranění je třeba povolení vodoprávního úřadu dle § 15 zák. č. 254/2001 Sb. o vodách a o změně některých zákonů (vodní zákon).
8. Požadujeme, aby byly respektovány již schválené návrhy územních systémů ekologické stability krajiny dle zákona č. 114/1992 Sb. o ochraně přírody a krajiny a vyhlášky MŽP č.395/1992 Sb. Upozorňujeme, že vodní toky a údolní nivy jsou podle § 4 odst. 2 zákona ČNR č.114/1992 Sb. o ochraně přírody a krajiny chráněny jako významné krajinné prvky a k



zásahům, mezi které patří pozemkové úpravy, změny kultur pozemků, úpravy vodních toků, je nutné závazné stanovisko orgánu ochrany přírody.

Kontaktní osobou pro záležitosti pozemkových úprav je p. Dušan Petřík, tel: 377 307 511, 720 983 066, e-mail: [dusan.petrik@pvl.cz](mailto:dusan.petrik@pvl.cz).

Toto vyjádření správce povodí platí dva roky ode dne jeho vydání.

II. Jako správce výše uvedených vodních toků vydává organizace Povodí Vltavy, státní podnik, k předložené projektové dokumentaci jako účastník předmětného vodoprávního řízení následující

### **v y j á d ř e n í:**

**Souhlasíme s uvedeným záměrem „Komplexní pozemkové úpravy v katastrálním území Kralovice a přiléhající části k.ú. Výrov“ za předpokladu splnění těchto podmínek:**

1. Žádáme tímto, aby pozemky tvořící koryta výše citovaných vodních toků ve správě Povodí Vltavy, státního podniku, spadající do obvodu KoPÚ Kralovice, byly zaměřeny, oparcelněny a zapsány na LV s vlastnickým právem pro Českou republiku a právem hospodařit pro Povodí Vltavy, státní podnik.
2. Pro správce vodních toků musí být zachována možnost provádění správy a údržby ve smyslu ustanovení § 49 vodního zákona.
3. Pokud budou v obvodu pozemkových úprav listy vlastnictví, na kterých bude ČR – Povodí Vltavy, státní podnik ve spoluvlastnictví s jinými vlastníky, žádáme v souladu s § 9 odst. 16 zákona č. 139/2002 Sb. o vypořádání tohoto spoluvlastnictví.
4. Zástupce organizace Povodí Vltavy, státní podnik bude přizván k zaměřování hranic vodních toků a vodních děl ve správě Povodí Vltavy, státního podniku.

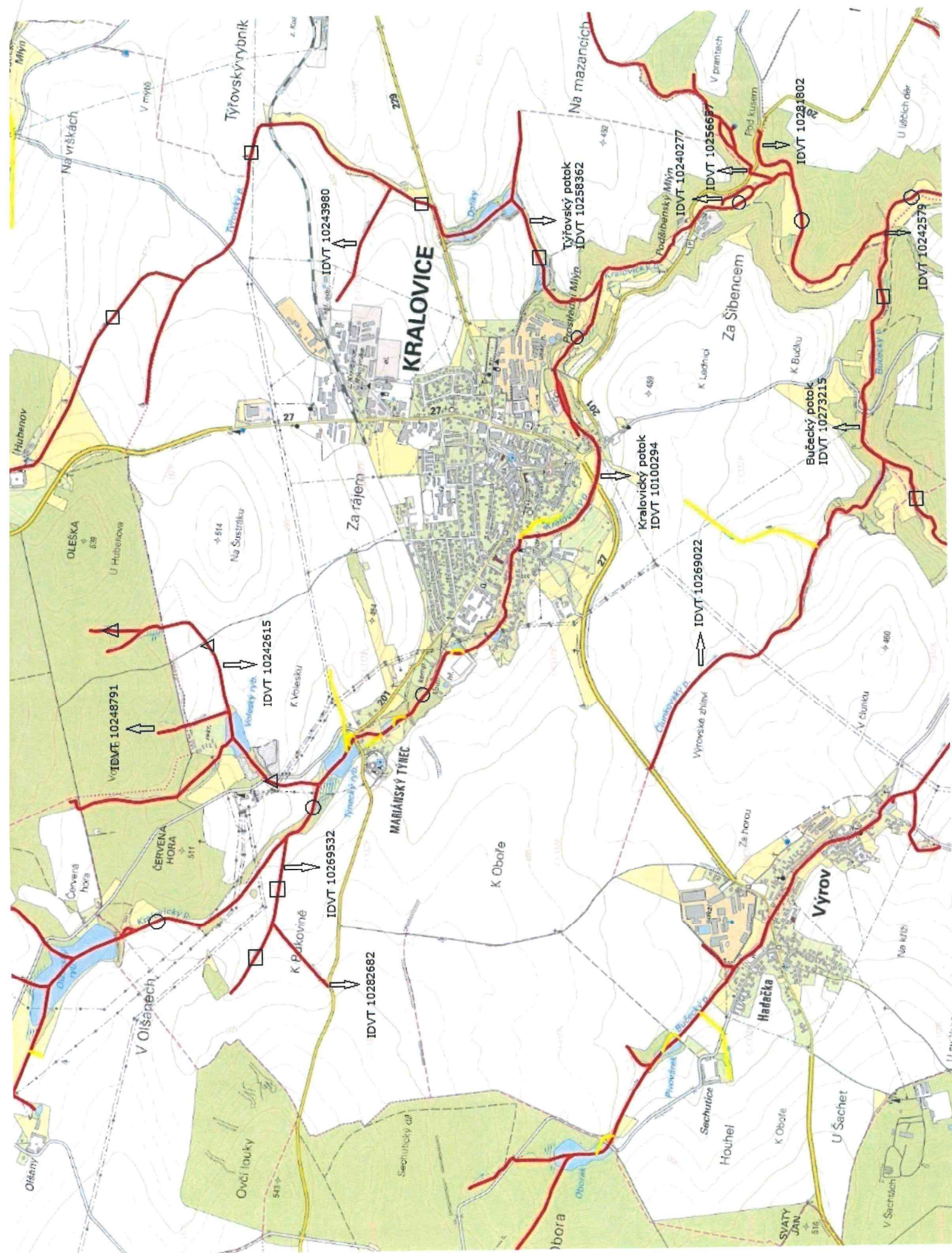
### Přílohy:

1. mapa správcovství vodních toků
2. mapa s vyznačením záplavového území Kralovického potoka (3 x situace)
3. mapa s vyznačením povodí kritických profilů (zdroj [http://webmap.dppcr.cz/dpp\\_cr/povis.dll](http://webmap.dppcr.cz/dpp_cr/povis.dll))

Ing. Jana Ronovská  
vedoucí provozního střediska 4

Kopie: PV zB, PS1 – D. Petřík  
PV zB, PS7 – Ing. K. Povolná







**ZÁPLAVOVÉ ÚZEMÍ  
KRALOVICKÉHO POTOKA**

□ Q100  
 ■ Aktivní zóna  
 - - - - - OSA TOKU

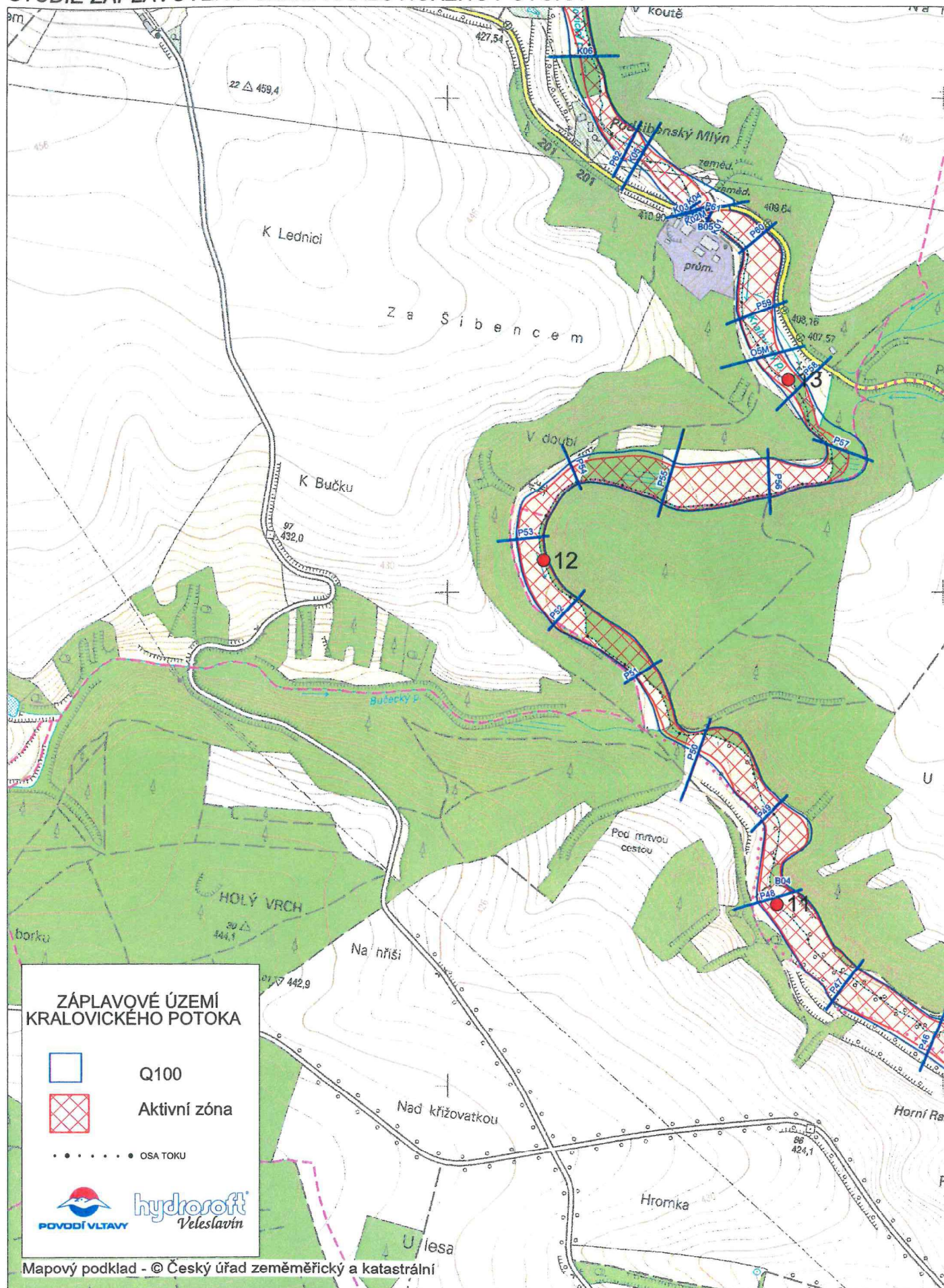
hydrossoft  
 Povodí Vltavy  
 Vešelavín

Mapový podklad - © Český úřad zeměměřický a katastrální

Kralovice, Ma



# STUDIE ZÁPLAVOVÉHO ÚZEMÍ KRALOVICKÉHO POTOKA





# STUDIE ZÁPLAVOVÉHO ÚZEMÍ KRALOVICKÉHO POTOKA

