

# MĚSTSKÝ ÚŘAD BROUMOV

## odbor životního prostředí

třída Masarykova 239, 550 01 Broumov

Naše sp.zn.: MUBR 9193/2020/OŽP-33

Naše čj.: PDMUBR 29113/2020

Opr. úř. osoba:

Telefon:

E-mail:

ID DS:

Datum:

mdubzhy

29.09.2020

<b>OBECNÍ ÚŘAD</b> Hejtmánkovice		Č. dopor. TAT
Došlo  3 0 -09- 2020	Zpracoval 	
Čís. j. Vyřizeno dne: 765	Příloh	Ukl. znak 15

## ROZHODNUTÍ

Městský úřad Broumov, sídlem třída Masarykova 239, 550 01 Broumov, jako věcně příslušný vodoprávní úřad podle ustanovení § 104 odst. 2 písm. c a ustanovení § 106 odst. 1 zákona číslo 254/2001 Sb., o vodách a o změně některých zákonů (vodní zákon), ve znění pozdějších předpisů, s působností speciálního stavebního úřadu podle ustanovení § 15 odst. 1 písm. d zákona číslo 183/2006 Sb., o územním plánování a stavebním řádu (stavební zákon), ve znění pozdějších předpisů, a jako místně příslušný vodoprávní úřad podle ustanovení § 11 zákona číslo 500/2004 Sb., správní řád, ve znění pozdějších předpisů, na základě žádostí ze dne 19.03.2020 a předložených dokladů, žadateli:

**obci Hejtmánkovice, IČO 00653594, sídlem Hejtmánkovice 118,  
550 01 Broumov,**

### I.

**vydává** podle ustanovení § 94p odst. 1 zákona číslo 183/2006 Sb., o územním plánování a stavebním řádu (stavební zákon), ve znění pozdějších předpisů, a podle ustanovení § 15 odst. 1 zákona číslo 254/2001 Sb., o vodách a o změně některých zákonů (vodní zákon), ve znění pozdějších předpisů,

**společné povolení, kterým se schvaluje stavební záměr  
a vymezí pozemky pro jeho realizaci,**

pro stavbu vodního díla "REVITALIZACE OBECNÍHO RYBNÍKA LBC HEJTMÁNKOVICE", v obci Hejtmánkovice, okrese Náchod, kraji Královéhradeckém,

**a) Druh a účel umísťované stavby vodního díla** (ustanovení § 9 odst. 1 písm. a) a ustanovení § 18c odst. 1 písm. a) vyhlášky číslo 503/2006 Sb., o podrobnější úpravě územního rozhodování, územního opatření a stavebního řádu):

Druh stavby: průtočná vodní nádrž rybníčního typu s tůněmi.

Účel stavby: Zadržení vody v krajině, zlepšení ekologické stability a zvýšení biodiverzity v území.

**b) Katastrální území, parcelní číslo, druh pozemku podle katastru nemovitostí** (ustanovení § 9 odst. 1 písm. b) a § 18c odst. 1 písm. b) vyhlášky číslo 503/2006 Sb., o podrobnější úpravě územního rozhodování, územního opatření a stavebního řádu):

Stavba vodního díla bude provedena na pozemkových parcelách č. **1450** a č. **1449/1** vše dle katastru nemovitostí, katastrální území **Hejtmánkovice**.

**c) Umístění stavby na pozemku, zejména minimální vzdálenosti od hranic pozemku a sousedních staveb** (ustanovení § 9 odst. 1 písm. c) vyhlášky číslo 503/2006 Sb., o podrobnější úpravě územního rozhodování, územního opatření a stavebního řádu):

Stavba vodního díla "**REVITALIZACE OBECNÍHO RYBNÍKA LBC HEJTMÁNKOVICE**", je umístěna na pozemkových parcelách č. **1450** a č. **1449/1** dle katastru nemovitostí (dále i „KN“), katastrální území (dále i „k.ú.“) **Hejtmánkovice**.

**Stavební objekt SO10 – těžba sedimentu (zátopa)** – na pozemkové parcele č. **1450** dle KN, k.ú. **Hejtmánkovice**, ve vzdálenosti **1,50 m** od sousední pozemkové parcely č. **1449/1** dle KN, k.ú. **Hejtmánkovice**, ve vzdálenosti **4,40 m** od sousední pozemkové parcely č. **3378** dle KN, k.ú. **Hejtmánkovice** a ve vzdálenosti **0,80 m** od sousední pozemkové parcely č. **3379** dle KN, k.ú. **Hejtmánkovice**.

**Stavební objekt SO20 – hráz** – na pozemkových parcelách č. **1449/1** a č. **1450** dle KN, k.ú. **Hejtmánkovice**, ve vzdálenosti **13,80 m** od sousední stavební parcely č. **126/1** dle KN, k.ú. **Hejtmánkovice** a ve vzdálenosti **1,00 m** od sousední pozemkové parcely č. **3379** dle KN, k.ú. **Hejtmánkovice**.

**Stavební objekt SO30 – sdružený objekt** - na pozemkových parcelách č. **1449/1** a č. **1450** dle KN, k.ú. **Hejtmánkovice**, ve vzdálenosti **12,60 m** od sousední stavební parcely č. **126/1** dle KN, k.ú. **Hejtmánkovice** a ve vzdálenosti **29,50 m** od sousední pozemkové parcely č. **3379** dle KN, k.ú. **Hejtmánkovice**.

**Stavební objekt SO40 – mokřad** - na pozemkové parcele č. **1450** dle KN, k.ú. **Hejtmánkovice**, ve vzdálenosti **4,60 m** od sousední pozemkové parcely č. **3378** dle KN, k.ú. **Hejtmánkovice** a ve vzdálenosti **10,50 m** od sousední pozemkové parcely č. **3379** dle KN, k.ú. **Hejtmánkovice**.

**Stavební objekt SO50 – revitalizace zeleně** - na pozemkové parcele č. **1450** dle KN, k.ú. **Hejtmánkovice**, v její severní části.

Umístění vodního díla je patrné z katastrálního situačního výkresu 1:500, výkres C.4, který je součástí ověřené projektové dokumentace.

**d) Určení prostorového řešení stavby zejména půdorysnou velikost, maximální výšku a tvar a základní údaje o její kapacitě** (ustanovení § 9 odst. 1 písm. d) vyhlášky číslo 503/2006 Sb., o podrobnější úpravě územního rozhodování, územního opatření a stavebního řádu):

**Členění stavby vodního díla:**

<b>SO – 10</b>	<b>Těžba sedimentu</b>
<b>SO – 20</b>	<b>Hráz</b>
<b>SO – 30</b>	<b>Sdružený objekt</b>
<b>SO – 40</b>	<b>Mokřad</b>
<b>SO – 50</b>	<b>Revitalizace zeleně</b>

**Realizací stavebního záměru dojde ke zrušení části stavby vodního díla hlavního odvodňovacího zařízení (HOZ) v celkové délce 51 m (39 m a 12 m, ID 1070000045-11201000) na pozemkových parcelách č. 1449/1 a č. 1450 dle KN, k.ú. Hejtmánkovice, dle KN, k.ú. Hejtmánkovice.**

**SO 10: Těžba sedimentu:** Po vypuštění nádrže bude odtěžen sediment ze dna nádrže o objemu 1803,20 m<sup>3</sup>, po odvodnění bude odvezen na určený pozemek zemědělského půdního fondu.

**SO 20: Hráz:** Předmětem tohoto stavebního objektu je návrh rekonstrukce tělesa hráze. Nejprve bude provedena celoplošná skrývka humózního horizontu. Na připravenou zemní pláň bude prováděn hutněný násyp do tvaru lichoběžníku se šířkou v koruně min. 15,0 m, sklonem návodního líce 1:2,5 a sklonem vzdušného líce min. 1:2,0. Návodní líc hráze bude opevněn kamenným záhozem v tl. 300 mm z lomového kamene 50-80 kg. Koruna hráze bude ohumusována a oseta travním semenem.

**SO 30 Sdružený objekt:** Sdružený objekt je navrhován jako železobetonová konstrukce z betonu pevnostní třídy C 30/37, XC 4, XF 3, XA 1 s výstuží s. sítí 100/100/8,0 mm (J). Směrem od zátopy je v čelní stěně sdruženého objektu integrován dvoudrážkový požerák šířky 400 mm. Stěny sdruženého objektu přecházejí v rámový propustek 2000/2000 mm, délky 15,0 m, který bude uložen na předem připravenou základovou desku v překopu tělesa hráze. Po uložení bude proveden po vrstvách hutněný násyp vhodnou zeminou. V místě zaústění do stávajícího koryta bude vytvořena na pravém i levém břehu gabionová stěna. Součástí objektu SO 30 bude demolice stávajícího regulačního objektu.

Dle požadavku AOPK bude sdružený objekt vybaven "bazénkem" pro zajištění bezpečného dopadu žab. Bazének bude vytvořen vzduším pomocí betonové hrázky na odtoku. Tato hrázka bude opatřena dlužovou stěnou pro vypouštění. Těžký kamenný zához bude zakončen stabilizačním prahem, který bude tvořen lomovým kamenem LK 500 kg s uložení "na štět".

**SO 40 Mokřad:** U přítoku potoka do vodní nádrže budou vytvořeny mokřadní biotopy a postupně budou zarůstat rozvolněnou druhově bohatší mokřadní vegetací. Vznikne větší atraktivita pro obojživelníky a ptáky. Mokřadem se bude nepravidelně vlnit trasa přítoku Liščího potoka. Trasa koryta bude mělká miskovitá s pozvolnou břehovou částí se sklonem do 1:5. Stávající propustek bude nepravidelně opevněn oblým kamenem z místního sběru. Na tento úsek bude navazovat průtočná tůň č. 1 o ploše 68 m<sup>2</sup>, objemu 45 m<sup>3</sup> a hloubce max 1,4 m, která bude sloužit jako částečná ochrana vodního díla před zanášením sedimenty. Součástí plochy mokřadu bude dále obnova dvou neprůtočných stávajících tůní,

tůň 2 s plochou 100 m<sup>2</sup> a objemem 65 m<sup>3</sup> a tůň 3 s plochou 180 m<sup>2</sup> a objemem 95 m<sup>3</sup>. Stávající tůně budou obnoveny prohloubením tak, aby cca 10% plochy tůně dosahovalo nezámrazné hloubky. Tůň 4 navrhovaná jako mělká do hloubky 0,3 m s plochou 30 m<sup>2</sup> a objemem 6 m<sup>3</sup>.

**SO 50 Revitalizace zeleně:** Severně od nádrže proběhne revitalizace zeleně. Některá zeleň bude skácena a odstraněna, jiná se ponechá skácená na místě, některé dřeviny se ponechají pro možnosti hnízdění.

**Parametry vodní nádrže:**

<b>Vypouštěcí zařízení - dvoudrážkový požerák integrovaný ve stěně sdr. objektu</b>	
Výška	2070 mm
Světlost	400 mm
Základová výpust - rám	2000/2000 mm
Délka potrubí	15,0 m
<b>Šachtový přeliv</b>	
Kóta přelivu	420,47 m n. m.
Délka přelivné hrany (rozvinutá délka účinné př.hrany)	8,0 m
<b>Hladiny</b>	
Hladina stálého nadržení	420,30 m n. m.
Hladina ovladatelného prostoru	420,47 m n. m.
Maximální hladina	421,23 m n. m.
<b>Plochy</b>	
Vodní plocha při hladině stálého nadržení	0,4700 ha
Vodní plocha při hladině ovladatelného prostoru	0,5100 ha
Vodní plocha při maximální hladině	0,7500 ha
<b>Objemy vodního díla</b>	
Objem při hladině stálého nadržení	4419 m <sup>3</sup>
Objem při hladině ovladatelného prostoru	5200 m <sup>3</sup>
Objem při maximální hladině	11200 m <sup>3</sup>
<b>Výškový systém Balt po vyrovnání</b>	

Stavba vodního díla bude provedena v obci Hejtmánkovice, okrese Náchod, kraji Královéhradeckém.

**e) Vymezení území dotčeného vlivy stavby** (ustanovení § 9 odst. 1 písm. e) vyhlášky číslo 503/2006 Sb., o podrobnější úpravě územního rozhodování, územního opatření a stavebního řádu):

- pozemky přímo dotčené stavbou :
  - pozemkové parcely č. **1450 a č. 1449/1** dle KN, k.ú. **Hejtmánkovice**,
- sousední pozemky a stavby na nich :
  - stavební parcela č. **126/1** a pozemkové parcely č. **1449/6**, č. **1917**, č. **3379** a č. **3378** vše dle KN, k.ú. **Hejtmánkovice**.



Určení polohy vodního díla orientační souřadnice místa stavby S-JTSK

Poloha SO – 10 (těžba sedimentu) na pozemkové parcele č. 1450 dle KN, k.ú. Hejtmánkovice :

Y: 603 451 m, X: 1003 013 m.

Poloha SO – 20 (hráz) na pozemkových parcelách č. 1449/1 a č. 1450 dle KN, k.ú. Hejtmánkovice :

Y: 603 393 m, X: 1003 011 m.

Poloha SO – 30 (sdružený objekt) na pozemkových parcelách č. 1449/1 a č. 1450 dle KN, k.ú. Hejtmánkovice :

Y: 603 384 m, X: 1003 004 m.

Poloha SO – 40 (mokřad) na pozemkové parcele č. 1450 dle KN, k.ú. Hejtmánkovice :

Y: 603 532 m, X: 1003 016 m.

Poloha SO – 50 (revitalizace zeleně) na pozemkové parcele č. 1450 dle KN, k.ú. Hejtmánkovice :



Y: 603 467 m, X: 1002 991 m

**f) Termín dokončení stavby** (ustanovení § 18c odst. 2 písm. c) vyhlášky číslo 503/2006 Sb., o podrobnější úpravě územního rozhodování, územního opatření a stavebního řádu): **31.12.2021.**

**g) Podmínky a povinnosti pro umístění a provedení stavby vodního díla** (ustanovení § 15 odst. 3 zákona číslo 254/2001 Sb., o vodách a o změně některých zákonů (vodní zákon), ve znění pozdějších předpisů a ustanovení § 94p zákona číslo 183/2006 Sb., o územním plánování a stavebním řádu (stavební zákon), ve znění pozdějších předpisů) :

1. Stavba vodního díla bude provedena podle předložené projektové dokumentace **"REVITALIZACE OBEČNÍHO RYBNÍKA LBC HEJTMÁNKOVICE"**, kterou v srpnu 2019 pod číslem zakázky 77/2019, vypracovala obchodní společnost VODOPLAN s.r.o., IČO 02458594, sídlem Sokolovská 784/41, 323 00 Plzeň, zodpovědný projektant autorizovaný inženýr pro vodohospodářské stavby [redacted] ověřené vodoprávním úřadem ve společném řízení, která je přílohou tohoto rozhodnutí a bude žadateli zaslána po jeho nabytí právní moci.
2. Stavba bude umístěna a provedena na pozemkových parcelách č. 1450 a č. 1449/1 obě dle KN, k.ú. Hejtmánkovice.
3. **Započetí stavby bude oznámeno Městskému úřadu Broumov, odboru životního prostředí, minimálně 10 dní předem a zároveň bude oznámen název a sídlo stavebního podnikatele, který bude stavbu provádět .**
4. Napojení stavby na dopravní a technickou infrastrukturu: Příjezd a přístup k předmětné stavbě bude zajištěn po místních komunikacích na pozemkových parcelách č. 1661/1 a 3378 obě dle KN, k.ú. Hejtmánovnice.

5. Před zahájením stavby vodního díla bude na viditelném místě u vstupu na staveniště umístěn štítek „STAVBA POVOLENA“, který obdrží stavebník, jakmile toto rozhodnutí nabude právní moci. Štítek musí být chráněn před povětrnostními vlivy, aby údaje na něm uvedené zůstaly čitelné a ponechán na staveništi do závěrečné kontrolní prohlídky stavby vodního díla "REVITALIZACE OBECNÍHO RYBNÍKA LBC HEJTMÁNKOVICE".
6. Stavba bude provedena dodavatelsky fyzickou nebo právnickou osobou oprávněnou k provádění stavebních nebo montážních prací jako předmět své činnosti podle zvláštních předpisů. **Před zahájením stavby stavebník písemně oznámí stavebnímu úřadu termín zahájení stavby a jméno dodavatele stavby.**
7. Před zahájením zemních prací je třeba vytýčit dotčené sítě technické infrastruktury, pokud se takové sítě v zájmovém území nacházejí a zároveň budou respektovány a dodržovány podmínky jejich správců. **Při závěrečné kontrolní prohlídce stavby bude předložen písemný protokol nebo kopie zápisu do stavebního deníku o kontrole křížení předmětných sítí technické infrastruktury před jejich záhozem provedené zástupcem správce dotčených sítí, pokud ke střetu se sítěmi technické infrastruktury došlo.**
8. Během provádění výstavby výše uvedeného vodního díla budou učiněna taková opatření, aby nedošlo k úniku látek negativně ovlivňujících jakost a zdravotní nezávadnost povrchových a podzemních vod.
9. **Výkopy budou označeny a budou zajištěny podmínky ochrany života a zdraví osob a zvířat.**
10. ***Bude splněna podmínka závazného stanoviska orgánu územního plánování, vydaného dne 10.12.2019 MěÚ Broumov, úřadem územního plánování pod sp. zn. MUBR 34884/2019, a to :***  
  
Záměr bude umístěn a proveden v souladu s předloženou projektovou dokumentací, jejíž rozhodná část je nedílnou součástí závazného stanoviska č. 2.
11. ***Bude splněna podmínka vyjádření správce povodí Povodí Labe, státního podniku, vadaného dne 04.11.2019 pod čj. PLa/2019/042788, ze dne 04.11.2019, a to :***  
  
Stavba musí být provedena takovým způsobem, aby nedošlo k zanesení koryta navazujícího vodního toku Liščí potok (IDVT 10102496, ČHP 2-04-03-0150-0-00).
12. ***Budou splněny podmínky závazného stanoviska ke společnému povolení pro stavbu vodního díla "REVITALIZACE OBECNÍHO RYBNÍKA LBC HEJTMÁNKOVICE", které vydala Agentura ochrany přírody a krajiny České republiky, oddělení Správy CHKO Broumovsko, dne 17.03.2020 pod čj.: 00057/VC/20, a to:***
  - 12.1. Veškeré kamenné prvky včetně záhozu kopevnění návodní líce hráze či gabionových stěn budou z pískovce místní provenience.
  - 12.2. Barevné nátěry případných kovových prvků (např. zábradlí) budou provedeny v nenápadných odstínech hnědé či zelené barvy (např. RAL 6013, 7002).

- 12.3. Odtěžený sediment nebude ukládán na parcely p.č. 3306 a 3315 v k.ú. Hejtmánkovice.
  - 12.4. Plochy obnažené při výstavbě budou osety místními odrůdami kostřavy červené či travní směsí odpovídajícímu standardu AOPK.
  - 12.5. Bude dodržena norma na ochranu vzrostlé mimolesní zeleně ČSN 839061.
  - 12.6. Vypouštění nádrže bude provedeno na podzim, nejdříve od 01.09.
  - 12.7. O plánování zahájení prací bude Agentura informována v dostatečném předstihu min. 14 dní předem a bude zvána na kontrolní dny při realizaci stavby.
13. ***Budou splněny podmínky sdělení ke stavebnímu záměru MěÚ Broumov, odboru životního prostředí, vydané dne 30.09.2019 pod sp. zn. MUBR 30177/2019/OŽP, a to :***
- 13.1. Případné kácení dřevin rostoucích mimo les na pozemkových parcelách dotčených stavbou je možné pouze po projednání žádosti o povolení pokácení dřevin rostoucích mimo les, která se podává u obce Hejtmánkovice.
  - 13.2. Stavební práce a terénní úpravy budou prováděny s ohledem na stávající zeleň, kterou tvoří vzrostlé stromy vzácnějších taxonů. Ochranu stromů na staveništi řeší ČSN DIN 18 920 Sadovnictví a krajinářství, „Ochrana stromů, porostů a ploch pro vegetaci při stavebních činnostech“.
  - 13.3. Výkopy by neměly narušit kořenové prostory stávajících dřevin, které jsou tvořeny minimálně průměty koruny na půdní povrch s připočtením 1, 5 m po celém obvodu dřeviny. V blízkosti kořenových prostorů dřevin budou výkopy prováděny ručně se zvýšenou opatrností, aby nebyly přerušeny kotvící kořeny a kořeny o průměru větším než 3 cm.
  - 13.4. V kořenovém prostoru se nesmí terén snižovat, minimálně 1 m od paty kmene. V kořenové zóně zvyšování a snižování terénu upravuje norma ČSN DIN 18 920.
14. ***Podmínky uvedené ve vyjádření obchodní společnosti Česká telekomunikační infrastruktura a.s. (čj. 769158/19 ze dne 02.10.2019) jsou součástí dokladové části projektové dokumentace pro stavbu vodního díla "REVITALIZACE OBECNÍHO RYBNÍKA LBC HEJTMÁNKOVICE".***
15. ***Budou splněny podmínky vyjádření ke společnému povolení pro stavbu vodního díla "REVITALIZACE OBECNÍHO RYBNÍKA LBC HEJTMÁNKOVICE", které vydal Státní pozemkový úřad, dne 24.02.2020 pod zn. SPU 445820/2019, a to:***
- 15.1. Bude respektováno dotčené hlavní odvodňovací zařízení a zachována jeho funkčnost.
  - 15.2. Stabilizační práh sdruženého objektu musí navazovat na původní niveletu dna hlavního odvodňovacího zařízení (tj. dno bez nánosů).
  - 15.3. Stavbou nesmí být negativně ovlivněny odtokové poměry v hlavním odvodňovacím zařízení.
  - 15.4. Při provádění prací bude zamezeno únikům ropných a jiných provozních kapalin a bude zamezeno vnikání mechanických nečistot a splavování zeminy do hlavního odvodňovacího zařízení.
  - 15.5. Zahájení prací bude písemně oznámeno Státnímu pozemkovému úřadu, odboru vodohospodářských staveb, alespoň 14 kalendářních dnů předem (kontaktní osoba : .
  - 15.6. Zástupce Státního pozemkového úřadu, odboru vodohospodářských staveb, bude přizván na kontrolní dny a na závěrečnou kontrolní prohlídku (kontaktní osoba : .

- 15.7. Nejpozději před zahájením stavebních prací bude dotčená část hlavního odvodňovacího zařízení v celkové délce 51 m majetkoprávně vypořádána.
16. ***Budou splněny podmínky závazného stanoviska ke společnému povolení pro stavbu vodního díla "REVITALIZACE OBECNÍHO RYBNÍKA LBC HEJTMÁNKOVICE", které vydal MěÚ Broumov, odbor životního prostředí, dne 06.12.2019 pod sp. zn. MUBR 34885/2019/OŽP-6, a to:***
- 16.1. Odpady vzniklé při stavebních pracích budou předány pouze právnické nebo fyzické osobě oprávněné k podnikání, která je provozovatelem zařízení k využití nebo odstranění nebo ke sběru nebo výkupu určeného druhu odpadu, nebo osobě, která je provozovatelem zařízení podle ustanovení § 14 odst. 2 zákona o odpadech.
  - 16.2. V případě, že při stavebních pracích budou zjištěny nebezpečné odpady (např. asfaltové lepenky, azbest atd.), musí být předány osobě oprávněné a uloženy následně na skládce určené pro skládkování nebezpečných odpadů.
  - 16.3. Po dokončení stavebních prací budou doklady o předání odpadů oprávněným osobám předloženy Městskému úřadu Broumov, odboru životního prostředí.
  - 16.4. V případě, že nebude výkopová zemina ponechána na místě stavby, stává se odpadem. Tuto zeminu lze mimo místo vzniku (stavbu) využívat na povrchu terénu k terénním úpravám povrchu lidskou činností postižených pozemků při splnění ustanovení § 12, § 13 a § 14 a přílohy č. 11 vyhlášky č. 294/2005 Sb., o podmínkách ukládání odpadů na skládky a jejich využívání na povrchu terénu, ve znění pozdějších předpisů, a při splnění dalších zákonných požadavků vztahujících se k tomuto způsobu využití odpadu.
  - 16.5. V případě realizace terénní úpravy nesmí být poškozeno nebo ohroženo životní prostředí nebo lidské zdraví, terénní úprava musí být povolena příslušným obecním stavebním úřadem a projednána s dotčenými orgány.
17. ***Budou splněny podmínky rozhodnutí o udělení souhlasu k použití sedimentu na zemědělský půdní fond, MěÚ Broumov, odboru životního prostředí, vydaného dne 26.06.2020 pod sp. zn. MUBR 7097/2020/OŽP-19, které nabylo právní moci 22.07.2020.***
18. Před zahájením stavebních prací musí být schválen MěÚ Broumov, odborem životního prostředí, **havarijní plán** zpracovaný dle ustanovení § 39 odst.2 zákona číslo 254/2001 Sb., o vodách a o změně některých zákonů, ve znění pozdějších předpisů.
19. **Nejpozději v den konání závěrečné kontrolní prohlídky stavby bude předložen manipulační řád odpovídající povolované stavbě schválený příslušným vodoprávním úřadem.**
20. Při provádění stavby je nutno dodržovat předpisy týkající se bezpečnosti práce, technických zařízení a dbát o ochranu zdraví osob na staveništi.
21. Při stavbě vodního díla budou dodrženy základní technické požadavky pro vodní díla a obecné technické požadavky na stavební konstrukce vodních děl podle vyhlášky č. 590/2002 Sb., o technických požadavcích pro vodní díla.
22. Stavebník neprodleně ohlásí speciálnímu stavebnímu úřadu zjištění závad na stavbě, které ohrožují životy a zdraví osob, nebo bezpečnost stavby.

23. Po dokončení stavby vodního díla stavebník uvede dotčené pozemky do takového stavu, který bude ze strany vlastníka pozemku a veřejného zájmu možno akceptovat.
24. V případě škod na majetku cizích osob způsobených během výstavby výše uvedeného vodního díla, bude poskytnuta náhrada podle obecných předpisů o náhradě škody.
25. Při provádění stavby musí být veden stavební deník, do něhož se pravidelně zaznamenávají údaje týkající se provádění stavby.
26. Před užíváním výše uvedeného vodního díla bude příslušný speciální stavební úřad - Městský úřad Broumov, sídlem třída Masarykova 239, 550 01 BROUMOV, **požádán o kolaudační souhlas, podle ustanovení § 122 stavebního zákona :**
27. K závěrečné kontrolní prohlídce stavebník předloží doklady podle ustanovení § 18i vyhlášky číslo 503/2006 Sb., o podrobnější úpravě územního rozhodování a stavebního řádu, a to :
  - Projektová dokumentace ověřená speciálním stavebním úřadem se zakreslením a zdůvodněním případných odchylek od stavebního povolení.
  - Zápis o předání a převzetí dokončeného vodního díla mezi dodavatelskou firmou a stavebníkem.
  - Písemné protokoly o provedených kontrolách příslušných zástupců rozvodných sítí technického vybavení.
  - Doklady o ověření požadovaných vlastností výrobků (ověření shody typu výrobků použitých na stavbě vodního díla).
  - Doklady o předání odpadů oprávněným osobám.
  - Výškové a polohové zaměření stavby oprávněnou osobou. O tomto bude speciálnímu stavebnímu úřadu pro vodní díla k závěrečné kontrolní prohlídce předložen důkaz.
  - Protokolární převzetí pozemků dotčených stavbou.
  - Souhlas dotčených orgánů (Povodí Labe, státní podnik a AOPK ČR) s vydáním kolaudačního souhlasu.
  - Další doklady vyplývající z podmínek stavebního povolení.
  - Schválený manipulační řád pro vodní dílo "REVITALIZACE OBECNÍHORYBNÍKA LBC HEJTMÁNKOVICE".

***Toto stavební povolení je platné 24 měsíců od nabytí právní moci tohoto rozhodnutí.***

Účastníkem stavebního řízení podle ustanovení § 109 odst. a) stavebního zákona, je žadatel **obec Hejtmánkovice, IČO 00653594, sídlem Hejtmánkovice 118, 550 01 Broumov, která je na základě plné moci zastoupena obchodní společností VODOPLAN s.r.o., IČO 02458594, sídlem Sokolovská 784/41, 323 00 Plzeň.**



## II.

**uděluje** podle ustanovení § 8 odst. 1 písm. a) bodu 2 zákona č. 254/2001 Sb., o vodách a o změně některých zákonů (vodní zákon), ve znění pozdějších předpisů, a v souladu s vyhláškou číslo 183/2018 Sb., o náležitostech rozhodnutí a dalších opatření vodoprávního úřadu a o dokladech předkládaných vodoprávnímu úřadu, ve znění pozdějších předpisů,

### **p o v o l e n í k n a k l á d á n í s p o v r c h o v ý m i v o d a m i**

**k jejich akumulaci** ve vodním díle **vodní nádrži „OBEČNÍ RYBNÍK LBC HEJTMÁNKOVICE“**, umístěném na pozemkových parcelách č. **1450** a č. **1449/1** dle KN, k.ú. **Hejtmánkovice**, na hlavním odvodňovacím zařízení, ČHP 2-04-03-0150-0-00 (IDVT 10183213), ř. km 0,150, které se vlévá do drobného vodního toku Liščí potok, ČHP 2-04-03-0150-0-00 (IDVT 10102496), vodní útvar LNO\_0010 – Stěnavá od státní hranice po státní hranici, v obci Hejtmánkovice, okrese Náchod, kraji Královéhradeckém.

**Povolení k nakládání s vodami – k jejich akumulaci je vydáno v tomto rozsahu:**

Hladina stálého nadržení	420,30 m n. m.
Objem při hladině stálého nadržení	4.419 m <sup>3</sup>
Plocha při hladině stálého nadržení	4.700 m <sup>2</sup>
Hladina maximálního nadržení	421,23 m n. m.
Objem při hladině maximálního nadržení	11.200 m <sup>3</sup>
Plocha při hladině maximálního nadržení	7.500 m <sup>2</sup>
Délka vzdutí při maximální hladině	148 m
Typ vodní nádrže	průtočná

**Údaje o povoleném nakládání s povrchovými vodami:**

Původ akumulované vody - z hlavního odvodňovacího zařízení (IDVT 10183213).

**Účel povoleného nakládání s povrchovými vodami** (110 – povrchové vody, 112 – vzdouvání, akumulace, 410 – vodní díla) :

Účelem povoleného nakládání s povrchovými vodami je akumulace vody ve vodní nádrži „Obecní rybník LBC Hejtmánkovice“, v obci Hejtmánkovice, okrese Náchod, kraji Královéhradeckém.

**Pro povolení k nakládání s vodami – k jejich akumulaci** se podle ustanovení § 9 odst. 1 zákona číslo 254/2001 Sb., o vodách a o změně některých zákonů (vodní zákon), ve znění pozdějších předpisů, **stanovují tyto podmínky:**

1. Pro kontrolu manipulací na vodní nádrži bude na sdruženém objektu osazena **vodočetná lať s vyznačením úrovně maximální a normální hladiny nadržení ve stanovených úrovních.**



2. Při vypouštění vodní nádrže nesmí dojít ke strhávání nánosů do navazujícího drobného vodního toku Liščí potok, číslo hydrologického pořadí 2-04-03-0150-0-00 (IDVT 10102496).
3. Celkové vypouštění vodní nádrže nebude probíhat v době rozmnožování obojživelníků, tedy od 15.03. do 31.08.
4. O plánovaném vypouštění vodní nádrže o více než 50% objemu bude Agentura ochrany přírody a krajiny informována minimálně 14 dní předem.
5. Po běžném vypouštění (např. za účelem odlovu ryb) bude vodní nádrž bezodkladně znovu napouštěna, přitom nejzazším termínem je 15.03.
6. Pokud budou při vypouštění vodní nádrže nalezeni jedinci škeble říční či raka říčního, zajistí žadatel na své náklady jejich bezodkladný odchyt a transfer na vhodné náhradní stanoviště, po napuštění nádrže budou tito jedinci opět do nádrže vráceni. Práce budou probíhat prostřednictvím osoby disponující výjimkou dle § 56 zákona o ochraně přírody a krajiny, ke škodlivému zásahu do přirozeného vývoje uvedených druhů živočichů.
7. Na vodním díle bude manipulováno dle platného a vodoprávním úřadem schváleného manipulačního řádu.

**Toto povolení k nakládání s vodami platí na dobu užívání vodního díla.**

Poloha **vodní nádrže** (souřadnice Y, X systém JTSK) na pozemkových parcelách č. 1450 a č. 1449/1 dle KN, k.ú. Hejtmánkovice :

Y = 603 464 m, X = 1003 014 m.

Účastníkem řízení podle ustanovení § 27 odst. 1 písm. a) zákona číslo 500/2004 Sb., správní řád, ve znění pozdějších předpisů, je žadatel **obec Hejtmánkovice, IČO 00653594, sídlem Hejtmánkovice 118, 550 01 Broumov.**

### **III.**

**rozhoduje** podle ustanovení § 61 odst. 5 zákona č. 254/2001 Sb., o vodách a o změně některých zákonů (vodní zákon), ve znění pozdějších předpisů, **o zařazení vodního díla "REVITALIZACE OBECNÍHO RYBNÍKA LBC HEJTMÁNKOVICE" do kategorie IV. z hlediska technickobezpečnostního dohledu.**

Účastníkem řízení podle ustanovení § 27 odst. 1 písm. a) zákona číslo 500/2004 Sb., správní řád, ve znění pozdějších předpisů, je žadatel **obec Hejtmánkovice, IČO 00653594, sídlem Hejtmánkovice 118, 550 01 Broumov.**

### **IV.**

**ukládá** podle ustanovení § 61 odst. 5 zákona č. 254/2001 Sb., o vodách a o změně některých zákonů (vodní zákon), ve znění pozdějších předpisů, v souladu vyhláškou Ministerstva zemědělství č. 471/2001 Sb., o technickobezpečnostním dohledu nad vodními díly, ve znění pozdějších předpisů (dále i „vyhl. č. 471/2001 Sb.), stavebníkovi a budoucímu vlastníkovu vodního díla **povinnost zajistit na vodním díle technickobezpečnostní dohled**, a to v rozsahu a za podmínek stanovených v jednotlivých ustanoveních vyhl. č. 471/2001 Sb., vztahujícími se k vodním dílům IV. kategorie.

Účastníkem řízení podle ustanovení § 27 odst. 1 písm. a) zákona číslo 500/2004 Sb., správní řád, ve znění pozdějších předpisů, je žadatel **obec Hejtmánkovice, IČO 00653594, sídlem Hejtmánkovice 118, 550 01 Broumov.**

#### **Odůvodnění:**

Městský úřad Broumov, sídlem třída Masarykova 239, 550 01 Broumov (dále i „MěÚ Broumov, odbor ŽP“), obdržel dne 19.03.2020 žádost o vydání společného povolení a žádost o vydání povolení k nakládání s povrchovými vodami – k jejich akumulaci, které podala **obec Hejtmánkovice, IČO 00653594, sídlem Hejtmánkovice 118, 550 01 Broumov.**

Vlastníkem a provozovatelem stavby vodního díla bude stavebník, kterým je **obec Hejtmánkovice, IČO 00653594, sídlem Hejtmánkovice 118, 550 01 Broumov.**

Vzhledem ke skutečnosti, že žádost neobsahovala podklady potřebné pro vydání rozhodnutí, MěÚ Broumov, odbor ŽP, dle ustanovení § 45 odst. 2 zákona číslo 500/2004 Sb., správní řád, ve znění pozdějších předpisů (dále i „správní řád“), **vyzval** žadatele k jejímu doplnění výzvou čj. PDMUBR 10638/2020 ze dne 09.04.2020 a současně usnesením čj. PDMUBR 10637/2020 ze dne 09.04.2020 dle ustanovení § 64 odst. 1 písm. a) správního řádu **přerušil řízení** o vydání výše uvedených povolení.

Usnesením čj. PDMUBR 10640/2020 ze dne 09.04.2020 dle ustanovení § 39 odst. 1 správního řádu poskytl MěÚ Broumov, odbor ŽP, žadateli **lhůtu přiměřenou k odstranění nedostatků žádosti, a to do 31.08.2020.**

MěÚ Broumov, odbor ŽP, oznámil dle ustanovení § 65 odst. 2 správního řádu pod čj. PDMUBR 22849/2020 ze dne 29.07.2020 všem známým účastníkům řízení a dotčeným orgánům **pokračování přerušného řízení** ve výše uvedené věci, jelikož žadatel odstranil nedostatky žádosti a doplnil ve stanovené lhůtě podklady nutné pro vydání rozhodnutí, s tím, že se účastníci řízení a dotčené orgány mohli k dané věci vyjádřit do patnácti dnů po doručení tohoto oznámení. Tímto nebylo dotčeno právo účastníků řízení vyjádřit kdykoliv v průběhu řízení své stanovisko ve smyslu ustanovení § 39 odst. 1, 2 a 3 správního řádu.

- **Předmětem společného povolení je:**

- vydání společného povolení pro stavbu vodního díla **"REVITALIZACE OBECNÍHO RYBNÍKA LBC HEJTMÁNKOVICE"**, podle ustanovení § 94p zákona číslo 183/2006 Sb., o územním plánování a stavebním řádu (stavební zákon), ve znění pozdějších předpisů, (dále i „stavební zákon“) na pozemkových parcelách č. **1450** a č. **1449/1** dle KN, k.ú. **Hejtmánkovice**, v obci Hejtmánkovice, okrese Náchod, kraji Královéhradeckém.

- pozemky přímo dotčené stavbou :

- pozemkové parcely č. **1450** a č. **1449/1** dle KN, k.ú. **Hejtmánkovice**,

- sousední pozemky a stavby na nich :

- stavební parcela č. **126/1** a pozemkové parcely č. **1449/6**, č. **1917**, č. **3379** a č. **3378**

vše dle KN, k.ú. **Hejtmánkovice.**

**Popis stavby vodního díla "REVITALIZACE OBECNÍHO RYBNÍKA LBC HEJTMÁNKOVICE":**

Projektová dokumentace řeší výstavbu vodního díla rozčleněnou na 5 stavebních objektů:

SO – 10	Těžba sedimentu
SO – 20	Hráz
SO – 30	Sdružený objekt
SO – 40	Mokřad
SO – 50	Revitalizace zeleně

Realizací stavebního záměru dojde ke zrušení části stavby vodního díla hlavního odvodňovacího zařízení (HOZ) v celkové délce 51 m (39 m a 12 m, ID 1070000045-11201000) na pozemkových parcelách č. 1449/1 a č. 1450 dle KN, k.ú. Hejtmánkovice, dle KN, k.ú. Hejtmánkovice.

**SO 10: Těžba sedimentu:** Po vypuštění nádrže bude odtěžen sediment ze dna nádrže o objemu 1803,20 m<sup>3</sup>, po odvodnění bude odvezen na určený pozemek zemědělského půdního fondu.

**SO 20: Hráz:** Předmětem tohoto stavebního objektu je návrh rekonstrukce tělesa hráze. Nejprve bude provedena celoplošná skrývka humózního horizontu. Na připravenou zemní pláň bude prováděn hutněný násyp do tvaru lichoběžníku se šířkou v koruně min. 15,0 m, sklonem návodního líce 1:2,5 a sklonem vzdušného líce min. 1:2,0. Návodní líc hráze bude opevněn kamenným záhozem v tl. 300 mm z lomového kamene 50-80 kg. Koruna hráze bude ohumusována a oseta travním semenem.

**SO 30 Sdružený objekt:** Sdružený objekt je navrhován jako železobetonová konstrukce z betonu pevnostní třídy C 30/37, XC 4, XF 3, XA 1 s výstuží s. sítí 100/100/8,0 mm (J). Směrem od zátopy je v čelní stěně sdruženého objektu integrován dvoudrážkový požerák šířky 400 mm. Stěny sdruženého objektu přecházejí v rámový propustek 2000/2000 mm, délky 15,0 m, který bude uložen na předem připravenou základovou desku v překopu tělesa hráze. Po uložení bude proveden po vrstvách hutněný násyp vhodnou zeminou. V místě zaústění do stávajícího koryta bude vytvořena na pravém i levém břehu gabionová stěna. Součástí objektu SO 30 bude demolice stávajícího regulačního objektu.

Dle požadavku AOPK bude sdružený objekt vybaven "bazénkem" pro zajištění bezpečného dopadu žab. Bazének bude vytvořen vzduším pomocí betonové hrázky na odtoku. Tato hrázka bude opatřena dlužovou stěnou pro vypouštění. Těžký kamenný zához bude zakončen stabilizačním prahem, který bude tvořen lomovým kamenem LK 500 kg s uložení "na štět".

**SO 40 Mokřad:** U přítoku potoka do vodní nádrže budou vytvořeny mokřadní biotopy a postupně budou zarůstat rozvolněnou druhově bohatší mokřadní vegetací. Vznikne větší atraktivita pro obojživelníky a ptáky. Mokřadem se bude nepravidelně vlnit trasa přítoku Liščího potoka. Trasa koryta bude mělká miskovitá s pozvolnou břehovou částí se sklonem do 1:5. Stávající propustek bude nepravidelně opevněn oblým kamenem z místního sběru. Na tento úsek bude navazovat průtočná tůň č. 1 o ploše 68 m<sup>2</sup>, objemu 45 m<sup>3</sup> a hloubce max 1,4 m, která bude sloužit jako částečná ochrana vodního díla před zanášením sedimenty. Součástí plochy mokřadu bude dále obnova dvou neprůtočných stávajících tůní, tůň 2 s plochou 100 m<sup>2</sup> a objemem 65 m<sup>3</sup> a tůň 3 s plochou 180 m<sup>2</sup> a objemem 95 m<sup>3</sup>. Stávající tůně budou obnoveny prohloubením tak, aby cca 10% plochy tůně dosahovalo

nezámrzné hloubky. Tůň 4 navrhovaná jako mělká do hloubky 0,3 m s plochou 30 m<sup>2</sup> a objemem 6 m<sup>3</sup>.

**SO 50 Revitalizace zeleně:** Severně od nádrže proběhne revitalizace zeleně. Některá zeleň bude skácena a odstraněna, jiná se ponechá skácená na místě, některé dřeviny se ponechají pro možnosti hnízdění.

**Parametry vodní nádrže:**

<b>Vypouštěcí zařízení - dvoudrážkový požerák integrovaný ve stěně sdr. objektu</b>	
Výška	2070 mm
Světlost	400 mm
Základová výpust - rám	2000/2000 mm
Délka potrubí	15,0 m
<b>Šachtový přeliv</b>	
Kóta přelivu	420,47 m n. m.
Délka přelivné hrany (rozvinutá délka účinné př.hrany)	8,0 m
<b>Hladiny</b>	
Hladina stálého nadržení	420,30 m n. m.
Hladina ovladatelného prostoru	420,47 m n. m.
Maximální hladina	421,23 m n. m.
<b>Plochy</b>	
Vodní plocha při hladině stálého nadržení	0,4700 ha
Vodní plocha při hladině ovladatelného prostoru	0,5100 ha
Vodní plocha při maximální hladině	0,7500 ha
<b>Objemy vodního díla</b>	
Objem při hladině stálého nadržení	4419 m <sup>3</sup>
Objem při hladině ovladatelného prostoru	5200 m <sup>3</sup>
Objem při maximální hladině	11200 m <sup>3</sup>
<b>Výškový systém Balt po vyrovnání</b>	

**Účel užívání povolované stavby vodního díla:**

Účelem stavby vodního díla "REVITALIZACE OBECNÍHO RYBNÍKA LBC HEJTMÁNKOVICE" je zadržení vody v krajině, zlepšení ekologické stability a zvýšení biodiverzity v území.

• **Předmětem vodoprávního řízení je:**

- vydání povolení k nakládání s povrchovými vodami – k jejich akumulaci ve vodním díle vodní nádrži „REVITALIZACE OBECNÍHO RYBNÍKA LBC HEJTMÁNKOVICE“, umístěném na pozemkových parcelách č. 1450 a č. 1449/1 dle KN, k.ú. Hejtmánkovice, na hlavním odvodňovacím zařízení, ČHP 2-04-03-0150-0-00 (IDVT 10183213), ř. km 0,150, které se vlévá do drobného vodního toku Liščí potok, ČHP 2-04-03-0150-0-00 (IDVT 10102496), vodní útvar LNO\_0010 – Stěnava od státní hranice po státní hranici, v obci Hejtmánkovice, okrese Náchod, kraji Královéhradeckém, a

- zařazení vodního díla "REVITALIZACE OBECNÍHO RYBNÍKA LBC HEJTMÁNKOVICE" do kategorie IV. z hlediska technickobezpečnostního dohledu.

**MěÚ Broumov byly spolu se žádostí předloženy následující podklady:**

- **plná moc,**
- **projektová dokumentace „REVITALIZACE OBECNÍHO RYBNÍKA LBC HEJTMÁNKOVICE“, kterou v srpnu 2019 pod číslem zakázky 77/2019, vypracovala obchodní společnost VODOPLAN s.r.o., IČO 02458594, sídlem Sokolovská 784/41, 323 00 Plzeň, zodpovědný projektant autorizovaný inženýr pro vodohospodářské stavby**
- **závazné stanovisko Městského úřadu Broumov, odboru stavebního úřadu a územního plánování, k vydání společného povolení ke stavbě vodního díla „REVITALIZACE OBECNÍHO RYBNÍKA LBC HEJTMÁNKOVICE“, vydané pod sp. zn. MUBR 34884/2019 dne 10.12.2019,**
- **závazné stanovisko Agentury ochrany přírody České republiky - Správy chráněné krajinné oblasti Broumovsko, Ledhujská 59, 549 54 Police nad Metují, ke stavbě „REVITALIZACE OBECNÍHO RYBNÍKA LBC HEJTMÁNKOVICE“, vydané dne 17.03.2020 pod čj. 00057/VC/20,**
- **stanovisko Povodí Labe, státní podnik, IČO: 70890005, sídlem Víta Nejedlého 951, 500 03 Hradec Králové, vydané pod zn.: PLa/2019/042788, ze dne 04.11.2019,**
- **vyjádření Lesů České republiky, s.p., IČO 42196451, sídlem Přemyslova 1106, 500 08 Hradec Králové, vydané dne 24.10.2019, pod čj. LCR953/005865/2019,**
- **vyjádření Státního pozemkového úřadu, IČO 01312774, Husinecká 1024/11a, 130 00 Praha 3 – Žižkov, ke stavbě „REVITALIZACE OBECNÍHO RYBNÍKA LBC HEJTMÁNKOVICE“, vydané dne 24.02.2020, pod zn. SPU 445820/2019,**
- **posudek zařazení stavby „LBC HEJTMÁNKOVICE“, do kategorie vodních děl, obchodní společností VODNÍ DÍLA – TBD a.s., IČO 49241648, sídlem Hybernská 1617/40, 110 00 Praha 1,**
- **závazné stanovisko MěÚ Broumov, odboru životního prostředí, třída Masarykova 239, 550 01 Broumov, vydané dne 06.12.2019, pod zn. MUBR 34885/2019/OŽP-6,**
- **sdělení ke stavebnímu záměru, MěÚ Broumov, odboru životního prostředí, třída Masarykova 239, 550 01 Broumov, vydané dne 30.09.2019, pod zn. MUBR 30177/2019/OŽP,**
- **rozhodnutí obce Hejtmánkovice, IČO 00653594, sídlem Hejtmánkovice 118, 550 01 Broumov, vydané dne 20.11.2019, pod čj. OÚHE/841/2019,**
- **závazné stanovisko Ministerstva obrany, odboru ochrany územních zájmů, sídlem Tychonova 1, 160 01 Praha 6, vydané dne 04.12.2019, pod sp. zn. 82428/2019-1150-OÚZ-PCE,**
- **informace o parcelách v zájmovém území, ze dne 31.03.2020,**
- **kopie snímku katastrální mapy zájmového území,**
- **vyjádření obchodní společnosti GridServices, s.r.o., IČO: 27935311, Plynářská 499/1, 602 00 Brno – Zábřovice, vydané dne 02.10.2019, pod zn.: 5002012545,**
- **vyjádření obchodní společnosti ČEZ Distribuce, a.s., IČO: 24729035, Teplická 874/8, 405 02 Děčín, vydané dne 25.09.2019 pod zn.: 0101185020,**
- **vyjádření obchodní společnosti Telco Pro Services, a.s., IČO: 29148278, Duhová 1531/3, 140 53 Praha 4, vydané dne 25.09.2019 pod zn.: 0200969629,**
- **vyjádření obchodní společnosti ČEZ ICT Services, a.s., IČO: 26470411, Duhová 1531/3, 140 53 Praha 4, vydané dne 25.09.2019 pod zn.: 0700110369,**



- **vyjádření obchodní společnosti NET4GAS, s.r.o.,** IČO 27260364, sídlem Na Hřebenech II 1718/8, 140 21 Praha 4 – Nusle, vydané dne 25.09.2019, pod zn. 8255/19/OVP/N,
- **vyjádření obchodní společnosti ČEPS, a.s.,** IČO 25702556, sídlem Elektrárenská 774/2, 101 52 Praha 10, vydané dne 05.11.2019, pod zn. 0000024415,
- **vyjádření obchodní společnosti Vodovody a kanalizace Náchod, a.s.,** IČO: 481729928, Kladská 1521, 547 01 Náchod, vydané dne 08.04.2020 pod zn.: 20-02107,
- **vyjádření obchodní společnosti Česká telekomunikační infrastruktura, IČO: 04084063,** Olšanská 2681/6, 130 00 Praha 3, vydané dne 02.10.2019 pod čj. 769158/19,
- **závazné stanovisko Hasičského záchranného sboru Královéhradeckého kraje,** vydané dne 06.12.2019, Územním odborem Náchod, Náchodská 530, 549 32 Velké Poříčí pod čj. HSHK-5377-4/2019 (715-NA-OP-2019).

Vlastnická práva k dotčeným pozemkům si MěÚ Broumov, odbor ŽP, ověřil výpisy z katastru nemovitostí vyhotovenými dálkovým přístupem. Pozemkové parcely dotčené stavbou č. 1450 a č. 1449/1 dle KN, k.ú. Hejtmánkovice jsou ve vlastnictví žadatele.

**MěÚ Broumov, odbor ŽP, upozorňuje stavebníka, že Státní pozemkový úřad požaduje před realizací stavby vodního díla „REVITALIZACE OBECNÍHO RYBNÍKA LBC HEJTMÁNKOVICE“, vypořádat majetkoprávní vztahy dotčené části hlavního odvodňovacího zařízení v celkové délce 51 m, které je umístěno na pozemkových parcelách č. 1450 a č. 1449/1 dle KN, k.ú. Hejtmánkovice, které jsou ve vlastnictví státu.**

MěÚ Broumov, odbor ŽP, přezkoumal úplnost předložené dokumentace pro vydání společného povolení, zda obsahuje náležitosti podle vyhlášky číslo 499/2006 Sb., o dokumentaci staveb, ve znění pozdějších předpisů. Projektová dokumentace je úplná, přehledná, v odpovídající míře jsou řešeny obecné požadavky na výstavbu. Ke stavbě je zajištěn příjezd ze stávající místní komunikace, předložené podklady vyhovují požadavkům uplatněným dotčenými orgány.

MěÚ Broumov, odbor ŽP, ve společném povolení v souladu s ustanovením § 94p odst. 1 stavebního zákona schválil stavební záměr, vymezil pozemky pro realizaci a stanovil podmínky pro umístění a provedení stavby. Stanovil společné, případně specifické podmínky pro umístění a povolení stavby vodního díla. Podmínkami zabezpečil ochranu veřejných zájmů a stanovil zejména návaznost na jiné podmiňující stavby a zařízení, dodržení obecných požadavků na výstavbu, popřípadě technických norem.

MěÚ Broumov, odbor ŽP, v souladu s ustanovením § 9 odst. 2 vyhlášky číslo 503/2006 Sb., o podrobnější úpravě územního rozhodování, územního opatření a stavebního řádu v platném znění (dále jen „vyhláška číslo 503/2006 Sb.“) stanovil podmínky, kterými se zabezpečí soulad umístění stavby s cíli a úkoly územního plánování, zejména s územně plánovací dokumentací. Dále podmínky a požadavky vyplývající ze závazných stanovisek dotčených orgánů, napojení stavby na veřejnou dopravní a technickou infrastrukturu a podmínky pro ochranu práv a právem chráněných zájmů vztahujících se k nemovitostem.

MěÚ Broumov, odbor ŽP, v souladu s ustanovením § 18c odst. 2 vyhlášky číslo 503/2006 Sb., uložil povinnost oznámit termín zahájení stavby, název a sídlo stavebního podnikatele, který bude stavbu provádět, stanovil termín dokončení stavby.



MěÚ Broumov, odbor ŽP, v souladu s ustanovením § 157 stavebního zákona uložil povinnost vést stavební deník.

Při stanovení podmínek, které je stavebník povinen dodržovat při provádění stavby vycházel MěÚ Broumov, odbor ŽP, z platné legislativy na úseku stavebního řádu (§§ 133, 152, 160 stavebního zákona), vodního zákona a dále z předložených podkladů.

Záměr žadatele je v souladu s požadavky podle ustanovení § 94o stavebního zákona a jeho prováděcích právních předpisů.

MěÚ Broumov, odbor ŽP, v průběhu společného řízení neshledal důvody, které by bránily umístění a schválení stavebního záměru výše uvedené stavby vodního díla.

Při stanovení podmínek, které je oprávněný povinen dodržovat při povolení k nakládání s vodami, vycházel MěÚ Broumov z platné legislativy na úseku vodního práva a z předložených podkladů.

Z hlediska zájmů daných platným Národním plánem povodí Odry a Plánem dílčího povodí Lužické Nisy a ostatních přítoků Odry (ustanovení § 24 až 26 vodního zákona) je uvedený záměr možný, protože lze předpokládat, že záměrem nedojde ke zhoršení chemického stavu a ekologického stavu / potencionálu dotčených útvarů povrchových vod a chemického stavu a kvantitativního stavu útvarů podzemních vod, a že nebude znemožněno dosažení jejich dobrého stavu / potenciálu.

Výše uvedená stavba byla posouzena dle ustanovení § 4 odst. 2, § 12 odst. 2, § 44 odst. 1 zákona č. 114/1992 Sb., o ochraně přírody a krajiny, ve znění pozdějších předpisů, Agenturou ochrany přírody a krajiny České republiky, IČO 62933594, Oddělením Správy chráněné krajinné oblasti Broumovsko, Ledhujská 59, 549 54 Police nad Metují, která dne 17.03.2020 vydala závazné stanovisko pod čj.: 00057/VC/20 s podmínkami, které byly MěÚ Broumov, odborem ŽP, zahrnuty do podmínky č. 12 výrokové části č. I tohoto rozhodnutí a do podmínky 3 – 6 výrokové části č. II tohoto rozhodnutí.

MěÚ Broumov, úřad územního plánování, vydal dne 10.12.2019 souhlasné závazné stanovisko pod sp. zn. MUBR 34884/2019 s podmínkou, která je zahrnuta do podmínky č. 10 výrokové části č. I tohoto rozhodnutí.

Správce povodí a drobného vodního toku Liščí potok Povodí Labe, státní podnik, vydal dne 04.11.2019 pod zn. PLa/2019/042788 vyjádření ke stavbě vodního díla, jehož podmínka je uvedena v podmínce č. 11 výrokové části č. I tohoto rozhodnutí.

ČR - Státní pozemkový úřad, IČO 01312774, sídlem Husinecká 1024/11a, 130 00 Praha 3 - Žižkov, vydal dne 24.02.2020 ke stavbě vodního díla vyjádření k záměru pod zn. SPU 445820/2019 s podmínkami, kterou jsou zahrnuty do podmínky č. 15 výrokové části č. I tohoto rozhodnutí.

MěÚ Broumov, odbor ŽP, vydal dne 26.06.2020 pod sp. zn. MUBR 7097/2020/OŽP-19 rozhodnutí o udělení souhlasu k použití sedimentů z obecního rybníka na zemědělský půdní fond. Rozhodnutí nabylo právní moci dne 22.07.2020 a je uvedeno v podmínce č. 17 výrokové části č. I tohoto rozhodnutí.

Podmínky závazného stanoviska MěÚ Broumov, odboru ŽP, podle ustanovení § 79 odst. 4 zákona č. 185/2001 Sb., o odpadech a změně některých dalších zákonů, ve znění pozdějších předpisů, ke stavbě vodního díla, vydaného dne 06.12.2019 pod sp. zn. MUBR 34885/2019/OŽP-6, jsou uvedeny v podmínce č. 16 výrokové části č. I tohoto rozhodnutí.

Podmínky sdělení ke stavebnímu záměru MěÚ Broumov, odboru ŽP, ke stavbě vodního díla, vydaného dne 30.09.2019 pod sp. zn. MUBR 30177/2019/OŽP, jsou uvedeny v podmínce č. 13 výrokové části č. I tohoto rozhodnutí.

Stavbou vodního díla budou dotčeny sítě technického vybavení a to, obchodní společnosti České telekomunikační infrastruktury a.s., podmínky vyjádření ke stavbě vodního díla vydaného dne 02.10.2019 pod čj. 769158/2019 jsou součástí projektové dokumentace, její dokladové části.

Ostatní sítě technického vybavení dle vyjádření jejich správců nebudou dotčeny.

MěÚ Broumov se v průběhu spojeného společného řízení zabýval vymezením okruhu účastníků řízení podle ustanovení § 27 správního řádu, podle ustanovení § 115 vodního zákona a podle ustanovení § 94k stavebního zákona.

**Okruh účastníků řízení stanovil takto:**

**Účastníkem společného územního a stavebního řízení spojeného s vodoprávním řízením je podle ustanovení § 27 odst. 1 písm. a), odst. 3 správního řádu, podle ustanovení § 94k písm. a), b, e) stavebního zákona a podle ustanovení § 115 odst. 4 vodního zákona:**

- *žadatel obec Hejtmánkovice, IČO 00653594, sídlem Hejtmánkovice 118, 550 01 Broumov, která je na základě plné moci zastoupena obchodní společností VODOPLAN s.r.o., IČO 02458594, sídlem Sokolovská 784/41, 323 00 Plzeň.*

**Účastníkem společného územního a stavebního řízení je podle ustanovení § 94k písm. c) stavebního zákona:**

- *ČR – Státní pozemkový úřad, IČO 1312774, sídlem Husinecká 1024/11a, 130 00 Praha 3, jako vlastník stavby, na které má být požadovaný stavební záměr uskutečněn, není –li sám stavebníkem nebo ten, kdo má ke stavbě jiné věcné právo, není-li sám stavebníkem.*


**Účastník vodoprávního řízení je podle § 27 odst. 3 správního řádu a podle ustanovení § 115 odst. 5 vodního zákona:**

- *správce vodního toku – Povodí Labe, státní podnik, IČO 70890005, Víta Nejedlého 951, 500 03 Hradec Králové.*

**Účastník společného řízení je podle ustanovení § 94k písm. d) stavebního zákona:**

- Česká telekomunikační infrastruktura, IČO 04084063, sídlem Olšanská 2681/6, 130 00 Praha 3, jako vlastník sítí technického vybavení, které se nacházejí na pozemcích dotčených stavbou.

**Účastník společného řízení podle ustanovení § 94k písm. e) stavebního zákona:**

- 
- Agentura ochrany přírody a krajiny České republiky, IČO 62933591, Oddělení CHKO Broumovsko, Ledhujská 59, 549 54 Police nad Metují, jako osoby, jejichž vlastnická práva nebo jiná věcná práva k sousedním stavbám anebo sousedním pozemkům nebo stavbám na nich může být společným povolením přímo dotčeno.

**Účastník vodoprávního řízení podle § 27 odst. 3 správního řádu a podle ustanovení § 115 odst. 6 vodního zákona:**

- Český rybářský svaz, z.s., Východočeský územní svaz, IČO 00434141, sídlem Kovová 1121, 500 03 Hradec Králové, jako občanské sdružení, jehož cílem je podle jeho stanov ochrana životního prostředí.

V daném případě MěÚ Broumov, odbor ŽP, neshledal další osoby a žádné osoby o sobě neprohlásily, že jejich práva, právem chráněné zájmy a povinnosti by mohly být předmětným společným povolením a vodoprávním řízením přímo dotčeny.

Během řízení byly doloženy všechny povinné doklady podle příslušných ustanovení vyhlášky číslo 183/2018 o náležitostech rozhodnutí a dalších opatření vodoprávního úřadu a o dokladech předkládaných vodoprávnímu úřadu a vyhlášky číslo 503/2006 Sb., o podrobnější úpravě územního rozhodování, územního opatření a stavebního řádu. Při společném územním a stavebním řízení stavby vodního díla a při stanovení rozsahu nakládání s vodami vycházel vodoprávní úřad z projektové dokumentace, podmínek dotčených orgánů a žádosti žadatele.

MěÚ Broumov, odbor ŽP, posoudil předložený projekt a dospěl k názoru, že uskutečněním stavby nebudou ohroženy zájmy společnosti ani nepřiměřeně omezena či ohrožena práva a oprávněné zájmy účastníků řízení. Vodoprávní úřad neshledal důvody, které by bránily vydání spojeného povolení.

Během společného povolení a vodoprávního řízení nebyly účastníky řízení a dotčenými orgány uplatněny žádné námitky ani připomínky. MěÚ Broumov, odbor ŽP, z důvodu, že mu nejsou známy žádné závažné překážky, které by bránily vydání tohoto rozhodnutí, rozhodl tak, jak je uvedeno ve výrokových částech tohoto rozhodnutí.

**Upozornění pro stavebníka:**

Stavba vodního díla může být zahájena po nabytí právní moci rozhodnutí. Doložku právní moci vyznačuje na písemné vyhotovení rozhodnutí Městský úřad Broumov, odbor ŽP.

Společné povolení pozbývá platnosti, jestliže stavba nebude zahájena do 2 let ode dne nabytí právní moci tohoto rozhodnutí.

### **Poučení účastníků:**

Proti tomuto rozhodnutí se lze podle ustanovení § 81, 82 a 83 zákona číslo 500/2004 Sb., správní řád, ve znění pozdějších předpisů, odvolat ke Krajskému úřadu Královéhradeckého kraje, sídlem Pivovarské nám. 1245/2, 500 03 Hradec Králové, a to ve lhůtě 15 dnů ode dne oznámení rozhodnutí (doručení rozhodnutí). Odvolání se podává u Městského úřadu Broumov, sídlem třída Masarykova 239, 550 01 Broumov. Odvoláním lze napadnout výrokovou část rozhodnutí, odvolání jen proti odůvodnění rozhodnutí je podle ustanovení nepřipustné. Včas podané a přípustné odvolání *má* v souladu s ustanovením § 85 odst. 1 zákona číslo 500/2004 Sb., správní řád, ve znění pozdějších předpisů odkladný účinek.

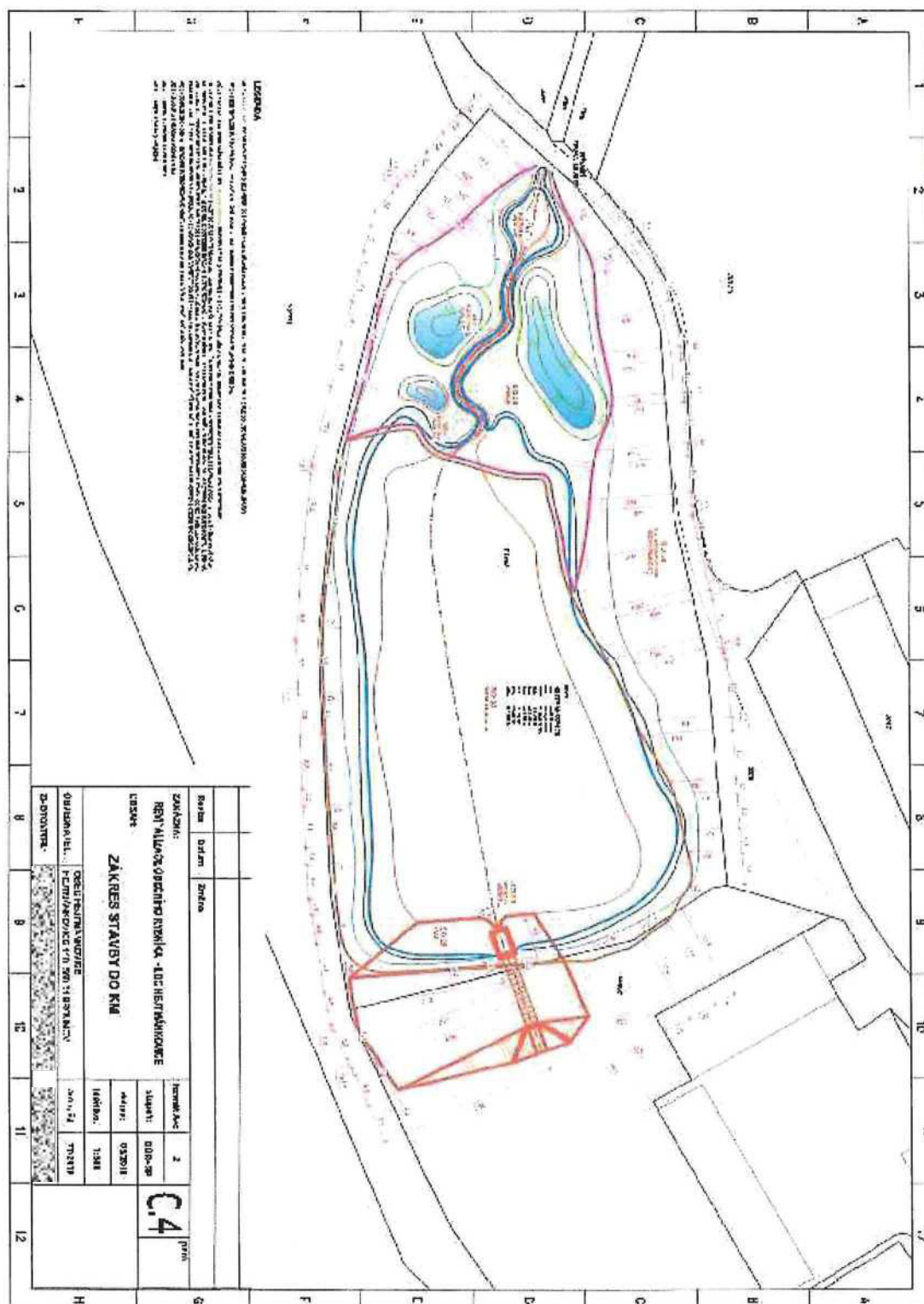
„otisk úředního razítka“



vedoucí odboru životního prostředí

Správní poplatek ve výši 3000 Kč určený podle položky 18 odst. 1 písm. g) přílohy zákona číslo 634/2004 Sb., o správních poplatcích, ve znění pozdějších předpisů, byl zaplacen Městskému úřadu Broumov bankovním převodem dne 22.07.2020.

Odvolání se podává s potřebným počtem stejnopisů tak, aby jeden stejnopis zůstal Městskému úřadu Broumov, odboru ŽP, a aby každý účastník obdržel jeden stejnopis.





**Toto rozhodnutí obdrží:**

(doporučeně do vlastních rukou; # datovou schránkou)

**Účastníkem společného územního a stavebního řízení spojeného s vodoprávním řízením je podle ustanovení § 27 odst. 1 písm. a), odst. 3 správního řádu, podle ustanovení § 94k písm. a), b, e) stavebního zákona a podle ustanovení § 115 odst. 4 vodního zákona:**

- # Obec Hejtmánkovice, IČO 00653594, sídlem Hejtmánkovice 118, 550 01 Broumov, která je na základě plné moci zastoupena obchodní společností VODOPLAN s.r.o., IČO 02458594, sídlem Sokolovská 784/41, 323 00 Plzeň

**Účastník vodoprávního řízení podle § 27 odst. 3 správního řádu a podle ustanovení § 115 odst. 5 vodního zákona :**

- # Povodí Labe, státní podnik, IČO 70890005, Víta Nejedlého 951, 500 03 Hradec Králové  
IDDS: dbyt8q2

**Účastníkem společného územního a stavebního řízení je podle ustanovení § 94k písm. c) stavebního zákona:**

- # ČR – Státní pozemkový úřad, IČO 1312774, sídlem Husinecká 1024/11a, 130 00 Praha 3, IDDS: z49per3

**Účastník společného řízení je podle ustanovení § 94k písm. d) stavebního zákona:**

- # Česká telekomunikační infrastruktura a.s., IČO 04084063, sídlem Olšanská 2681/6, 130 00 Praha 3, ID DS qa7425t

**Účastník společného řízení podle ustanovení § 94k písm. e) stavebního zákona:**

- 
- # Agentura ochrany přírody a krajiny České republiky, IČO 62933591, Oddělení CHKO Broumovsko, Ledhujská 59, 549 54 Police nad Metují, ID DS: kpddvy

**Účastník vodoprávního řízení podle § 27 odst. 3 správního řádu a podle ustanovení § 115 odst. 6 vodního zákona :**

- # Český rybářský svaz, z.s., Východočeský územní svaz, IČO 00434141, sídlem Kovová 1121, 500 03 Hradec Králové , ID DS z659isp

**Dotčené orgány (doporučeně na dodejku; # datovou schránkou):**

- # Povodí Labe, státní podnik, IČO 70890005, Víta Nejedlého 951, 500 03 Hradec Králové  
ID DS: dbyt8q2
- # Agentura ochrany přírody a krajiny České republiky, IČO 62933591, Oddělení CHKO Broumovsko, Ledhujská 59, 549 54 Police nad Metují, ID DS: kpddvy