

Podbabská 2582/30

160 00 Praha 6

tel.: 224 311 111

e-mail:

www.nature.cz

ID DS: ffydyjp

Státní pozemkový úřad

KPÚ pro Středočeský kraj a hl. město Praha

Pobočka Kolín

Karlovo náměstí 45

Kolín

280 02

ID DS: z49per3

NAŠE ČÍSLO JEDNACÍ: SR/1590/SC/2017

VYŘIZUJE:



DATUM: 29.8.2017

VAŠE ZNAČKA :

Věc: Vyjádření ke komplexním pozemkovým úpravám v k.ú. Radovesnice II

Obdrželi jsme od zpracovatele pozemkových úprav – firmy GEPARD s.r.o. Praha 5 informaci o zahájení řízení o **komplexních pozemkových úpravách v k.ú. Radovesnice II** a žádost o vyjádření z hlediska dotčení zájmů ochrany přírody. K žádosti byl přiložen mapový snímek se zákresem předpokládaného obvodu upravovaného území KPÚ.

Na základě našich interních dat vám sdělujeme připomínky, které se týkají ochrany přírody a krajiny:

V k.ú. Radovesnice II neevidujeme pozemky ve vlastnictví státu, s nimiž by byla naše organizace příslušná hospodařit. Také neevidujeme velkoplošné zvláště chráněné území. Do k.ú. Radovesnice II zasahuje lokalita chráněná v rámci soustavy Natura 2000 – Evropsky významná lokalita Dománovický les. Dle zákresu předpokládaného obvodu KPU se převážná část EVL nachází mimo území upravovaného KPU.

V rámci EVL byla vyhlášena dvě maloplošná ZCHÚ – Přírodní rezervace Dománovický les a Přírodní památka Žíželický les. Poloha MZCHÚ a jejich vymezení včetně ochranného pásma viz : http://drusop.nature.cz/ost/chrobjekty/zchru/index.php?SHOW_ONE=1&ID=1085
http://drusop.nature.cz/ost/chrobjekty/zchru/index.php?SHOW_ONE=1&ID=14737

Z hlediska ochrany přírody a krajiny doporučujeme chránit v celém zájmovém území veškeré fragmenty, které se dochovaly v přírodním nebo přírodě blízkém stavu, bez ohledu na to, zda jsou či nejsou součástí zvláště chráněných území přírody. Jedná se o přirozené vodní toky a jejich nivy, lesní komplexy, sady, polní kazy, vlhčiny, mokřady atd.

Obecně je z přírodovědného hlediska cenné zachování pestré mozaiky biotopů. Vlhké i suché louky, skupiny keřů, meze, vodní plochy atd. Tuto pestrost je třeba zachovat a chránit např. extenzivní formou hospodaření – sečení, pastva.

Při řešení struktury území doporučujeme respektovat a dle potřeby rozšiřovat přírodní prvky krajiny, jako jsou např. meze, remízy, rozptýlená zeleň, vegetační doprovody komunikací a vodních toků. Velké celky orné půdy rozdělit na menší, aby vznikla pestrá krajinná mozaika. Ve volné krajině doporučujeme vysazovat autochtonní druhy dřevin, odpovídající konkrétnímu stanovišti.

V případě rekonstrukce, obnovy nebo nového zřizování polních cest je třeba pamatovat kromě funkce zlepšení prostupnosti krajiny na jejich funkci krajinnotvorného prvku, biologickou a ekologickou – stabilizační (zejm. doprovod stromové a keřové zeleně, založené v travních páslech). Všechny nově navrhované polní cesty by tedy neměly mít živinový povrch. Živinový povrch ve volné krajině považujeme za výrazně cizorodý prvek.

Při řešení KPÚ doporučujeme usilovat zejména o pozemkové zajištění ekologických a vodohospodářských stabilizačních prvků, jako jsou protierozní vegetační pásy a potoční pásy. Je vhodné upravit majetkoprávní vztahy tak, aby byly možné výsadby zeleně podél cest. Pro výsadbu doprovodné zeleně doporučujeme používat našich domácích druhů dřevin, které budou místně a ekologicky původní. Zvolenou druhovou skladbu doporučujeme konzultovat s AOPK ČR.

V celém zájmovém území doporučujeme z hlediska ochrany vodních složek krajiny při zpracování územního plánu identifikovat dráhy soustředěného odtoku a případné trasy hlavních melioračních zařízení, které nejsou evidovány jako vodní toky, a do ÚP je zahrnout s přiměřeně širokými pásy pozemků, které by umožnily zatrubněná HMZ revitalizovat. V novém uspořádání pozemků by zde bylo možné provádět vhodná protierozní, revitalizační a další krajinná opatření nebo alespoň udržovat samovolné renaturační procesy. Tyto pásy by pak měly být vedeny jako součást veřejných zařízení s funkcí zeleně a vodohospodářské stabilizace odtokových poměrů.

Doporučujeme zachovat a chránit nivu vodního toku Radovesnického potoka. V rámci KPÚ je vhodné v místech, kde není niva dostatečně široká, zabezpečit podél toků cca 20-30 m široký pás, v němž bude možná revitalizace či samovolná renaturace nivy toku.

Při řešení KPÚ je třeba plně respektovat prvky ÚSES, významné krajinné prvky registrované i „ze zákona“ (zákon 114/92 Sb., o ochraně přírody a krajiny). Při zpracování ÚSES do KPÚ je třeba upřesnit ÚSES s ohledem na znalost území a měřítko řešení.

Přes PR Dománovický les a PP Žíželický les vede regionální biokoridor, který je nyní nesouvislý. Nejvhodnějším způsobem propojení biokoridoru by byl návrh širšího pásu lesa. Navrhujeme propojit jednotlivé části regionálního biokoridoru úzkými pásy a malými skupinami zeleně, aby byla zlepšena alespoň jeho minimální funkčnost a migrační prostupnost. Podpoří se tím kriticky ohrožený druh motýla hnědáka osikového, který je jedním z hlavních předmětů ochrany v obou MZCHU a v současnosti se jedná o jediná místa jeho výskytu v České republice. Migrace druhu přes polní území mezi oběma MZCHÚ je v současnosti pouze výjimečná. Umožnění migrační prostupnosti by výrazně podpořilo jeho malou a velice zranitelnou populaci. Pásy zeleně je velice žádoucí navrhnout i podél polní komunikace směrem k dalším lesním komplexům v k.ú. Choťovice (vše v příloze v obr. č. 1) a případně v jihozápadní části k.ú. Radovenice II, kde by přerušily pásy polí zabíhající do souvislého lesního komplexu v EVL Dománovický les (v příloze v obr. č. 2).

Toto vyjádření je stanoviskem odborného pracoviště ochrany přírody, není vyjádřením orgánu státní správy, ani žádný takový výrok nenahrazuje.

S pozdravem



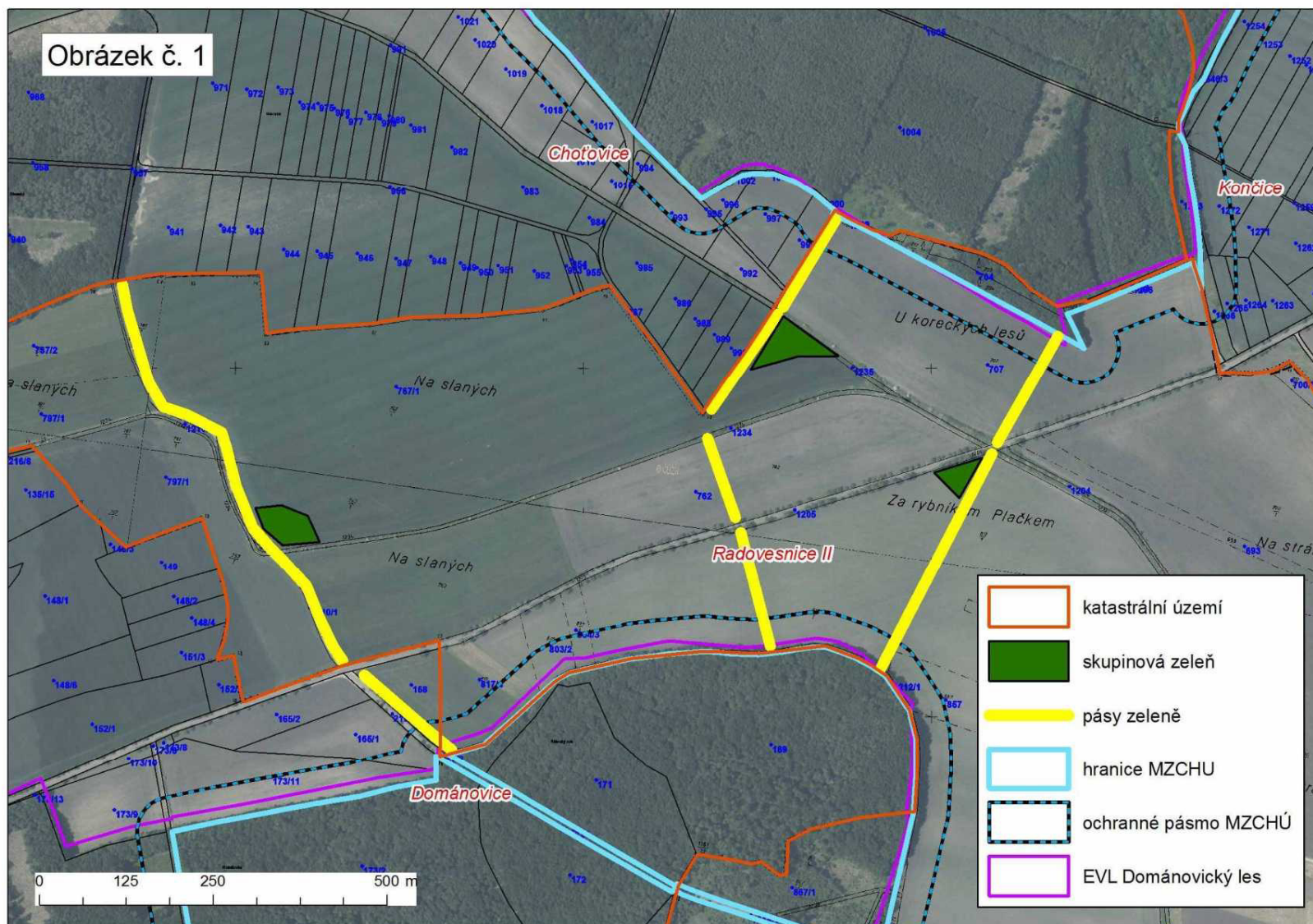
ŘEDITEL REGIONÁLNÍHO PRACOVIŠTĚ

Příloha: Obrázky č.1 č.2 s návrhy zákresů plošné a liniové zeleně

Rozdělovník: GEPARD s.r.o.,  Štefánikova 52, 150 00 Praha 5, ID DS: hxp776s



Obrázek č. 1



Obrázek č. 2

