

**Rámcová dohoda na zajištění údržby pozemků na stavbě „Ochranná retenční nádrž Lichnov II“ v letech 2022 - 2023**

**Čl. I**  
**Smluvní strany**

**1.**

Objednatel: **Česká republika - Státní pozemkový úřad**  
Sídlo: Husinecká 1024/11a, 130 00 Praha 3  
**Krajský pozemkový úřad Moravskoslezský kraj, Pobočka Bruntál**  
Adresa: Partyzánská 1619/7, 792 01 Bruntál  
zastoupený: Ing. Pavel Zouhar, vedoucí pobočky Bruntál  
ve smluvních záležitostech oprávněn jednat: Ing. Pavel Zouhar, vedoucí pobočky Bruntál  
v technických záležitostech oprávněn jednat: Ing. Pavel Zouhar, vedoucí pobočky Bruntál  
Tel.:  
E-mail: bruntal.pk@spucr.cz  
ID DS: z49per3  
Bankovní spojení: ČNB  
Číslo účtu: 3723001/0710  
IČ / DIČ: 01312774 / 01312774/není plátcem DPH  
(dále jen „**Objednatel**“)

**a**

**2.**

Poskytovatel: **Povodí Odry, státní podnik**  
Sídlo: Varenská 3101/49, Moravská Ostrava, 702 00 Ostrava, Doručovací číslo: 701 26  
zastoupen ve věcech smluvních: Ing. Jiří Tkáč, generální ředitel  
zastoupen ve věcech technických: , vedoucí provozního odboru  
Tel:  
E-mail: @pod.cz  
ID DS: wwit8gq  
Bankovní spojení: KB Ostrava  
Číslo účtu: 97104761/0100  
IČ / DIČ: 70890021 / CZ70890021 je plátcem DPH  
Společnost je zapsaná v obchodním rejstříku vedeném u KS v Ostravě, oddíl AXIV, vložka 584.  
(dále jen „**Poskytovatel**“)

uzavřeli tuto rámcovou dohodu (dále též „**smlouva**“) na zajištění údržby pozemků na stavbě „Ochranná retenční nádrž Lichnov II“ adekvátně § 131 zákona č. 134/2016 Sb., o zadávání veřejných zakázek, ve znění pozdějších předpisů (dále jen „**ZZVZ**“), a násl. Zákona č. 89/2012 Sb., občanský zákoník, ve znění pozdějších předpisů (dále jen „**OZ**“)

**Čl. II**  
**Úvodní ustanovení**

2.1 Podkladem pro uzavření této Rámcové dohody je nabídka Poskytovatele ze dne 8.8.2022.

**Čl. III**  
**Předmět, místo plnění a účel dohody**

3.1 Předmětem této Rámcové dohody je stanovení postupu při uzavírání dílčích objednávek (výzev) k poskytnutí dílčích plnění (dále jen „Objednávky“), na základě kterých bude

Poskytovatel pro Objednatele poskytovat dle aktuálních potřeb a požadavků Objednatele služby na zajištění údržby pozemků na stavbě „Ochranná retenční nádrž Lichnov II“ v letech 2022 - 2023 a rámcové vymezení práv a povinností Objednatele a Poskytovatele vyplývajících z jednotlivých Objednávek (dále jen „**Služby**“).

- 3.2 Poskytovatel se touto Rámcovou dohodou ve spojení s Objednávkami zavazuje poskytovat pro Objednatele v souladu s požadavky a postupem stanoveným v této Rámcové dohodě a ve stanoveném rozsahu tyto služby:
- ošetření trávníku mulčováním na pozemcích v prostoru stavby „Ochranná retenční nádrž Lichnov II“, tj. hráz, podhrází, zátopa a ostatní plochy vymezené v příloze č. 4 této rámcové dohody.
- 3.3 Služby budou provedeny Poskytovatelem v požadované kvalitě a v souladu se všemi platnými zákonnými normami a předpisy.
- 3.4 V rámci provedení služeb dle této smlouvy bude Poskytovatel provádět pro Objednatele údržbu pozemků na stavbě „Ochranná retenční nádrž Lichnov II“ specifikovanou v dílčích objednávkách Objednatele, ve kterých se stanoví rozsah a harmonogram provedení požadované služby či služeb.
- 3.5 Poskytovatel se zavazuje provádět pro Objednatele na základě jeho dílčích písemných Objednávek předmět smlouvy v rozsahu uvedeném v čl. III. odst. 3.2.
- 3.6 Místem plnění této Rámcové dohody je místo stavby:
- Název stavby: Ochranná retenční nádrž Lichnov II  
Kraj: Moravskoslezský  
Okres: Bruntál  
Obec: Lichnov  
Katastrální země: Lichnov u Bruntálu  
Parcelly č. 1896, 1930, 1935, 1946 v k.ú. Lichnov u Bruntálu  
viz přehledná situace v Příloze č. 2 a 3 této rámcové dohody.
- 3.7 Provedením služeb se rozumí úplné a bezvadné dokončení všech činností souvisejících s plněním předmětu této rámcové dohody.
- 3.8 Poskytovatel bere na vědomí, že předmět plnění bude poskytován dle aktuálních potřeb a požadavků Objednatele a cenový rámec služeb uvedený v článku IV. nemusí být vyčerpán v plném rozsahu.
- 3.9 Objednatel se tímto zavazuje zaplatit Poskytovateli za poskytování Služeb odměnu dle podmínek stanovených v této Rámcové dohodě a v jednotlivých Objednávkách.

#### **Čl. IV** **Doba trvání smlouvy**

- 4.1 Tato smlouva se uzavírá na dobu určitou a to do 30.11. 2023
- 4.2 Platnost a účinnost této smlouvy končí uplynutím doby na kterou byla tato smlouva uzavřena, nebo vyčerpáním částky **300 000 Kč** (slovy: třístatisíc korun českých) bez DPH.

#### **Čl. V** **Dílčí objednávky**

- 5.1 Realizace plnění v rozsahu předmětu smlouvy vymezeného v článku III. bude určeno jednotlivými písemnými objednávkami, které budou potvrzené jak Objednatelem, tak i Poskytovatelem. Počet Objednávek je neomezený, celková cena plnění dle Objednávek však nesmí přesáhnout 300 000 Kč bez DPH.
- 5.2 Objednatel zašle Poskytovateli dílčí objednávku (výzvu) k poskytnutí plnění v rozsahu a objemu dle aktuálních potřeb, po dobu platnosti dohody.

- 5.3 Za písemnou Objednávku je pro účely této smlouvy považována Objednávka učiněná elektronicky datovou zprávou nebo zasláná na e-mailovou adresu @pod.cz. Poskytovatel je povinen bez zbytečného odkladu informovat Objednatele o změně shora uvedených kontaktních údajů.
- 5.4 Písemná výzva (Objednávka) bude obsahovat především následující údaje:
- označení smluvních stran;
  - požadovaná/é služba/y;
  - předpokládaná celková cena podle Ceníku služeb dle Přílohy č. 1 této smlouvy;
  - požadovaný termín provedení služeb (údržby pozemků), je-li odlišný od termínu, který stanovuje tato smlouva.
- V případě, že Objednávka nebude splňovat uvedené minimální náležitosti, má Poskytovatel povinnost na tuto skutečnost neprodleně upozornit Objednatele. Objednatel je poté povinen vystavit novou Objednávku a Poskytovatel je povinen ve lhůtě do 2 pracovních dnů od jejího obdržení tuto písemně potvrdit. Lhůta ke splnění díla běží od okamžiku doručení řádné Objednávky Poskytovateli.
- 5.5 Objednatel je povinen učinit Objednávku nejméně sedm (7) pracovních dnů přede dnem plnění. Poskytovatel dílčí Objednávku Objednateli písemně potvrdí nejpozději do tří (3) pracovních dnů ode dne jejího obdržení a tím se má za to, že Poskytovatel souhlasí s podmínkami v Objednávce a jako takovou ji přijal.
- 5.6 V případě, že dílčí Objednávka nebude ve lhůtě dle odstavce 5.5 tohoto článku Poskytovatelem písemně potvrzena a k dílčí Objednávce Poskytovatel nevznesne písemné připomínky specifikující její rozpor s touto smlouvou, je dílčí Objednávka považována za přijatou a závaznou.
- 5.7 Objednávku je Poskytovatel povinen řádně splnit. Doba plnění je sjednána jako fixní. Objednatel není povinen určit Poskytovateli náhradní lhůtu k plnění.
- 5.8 V případě, že Poskytovatel odmítne na základě Objednávky poskytnout dle této smlouvy sjednané plnění, jedná se o porušení smluvní závazkové povinnosti Poskytovatele vůči Objednateli. Odpovědnost Poskytovatele a případná náhrada škody se bude řídit příslušnými ustanoveními OZ.

## **Čl. VI** **Termín plnění dílčí objednávky**

- 6.1 Lhůta plnění jednotlivých služeb je stanovena na max. 30 dnů od okamžiku doručení dílčí objednávky, pokud nebude v Objednávce stanoveno jinak.
- 6.2 Provedením služeb se rozumí řádné dokončení a předání služeb Objednateli v rozsahu a v termínu ujednaném v této Rámcové dohodě (Objednávce) a kvalitě dle této Rámcové dohody, norem a příslušných právních předpisů.

## **Čl. VII** **Cena a platební podmínky**

- 7.1 Cena za dílčí plnění se dohodou smluvních stran stanovuje jako cena smluvní a nejvýše přípustná a nepřekročitelná a je uvedena v Ceníku služeb, který je jako Příloha č. 1 nedílnou součástí této smlouvy.
- 7.2 Ceny za dílčí plnění, uvedené v Příloze č. 1 této smlouvy, jsou stanoveny jako ceny nejvýše přípustné a obsahují veškeré náklady Poskytovatele nezbytné k řádnému provedení díla, tj. zejména náklady na dopravu, náklady na půjčovné za manipulační prostředky, mzdové náklady, pojištění apod.
- 7.3 Cena za poskytnutí služeb na základě konkrétní Objednávky (dále jen „cena“) bude uvedena v této Objednávce, přičemž bude vypočtena jako součet cen všech jednotlivých

služeb poskytnutých dle konkrétní Objednávky. Cena každé jednotlivé služby poskytnuté dle konkrétní Objednávky bude vypočtena jako součin rozsahu příslušné služby podle specifikace konkrétní služby v Objedávce a jednotkové ceny platné pro příslušnou službu Poskytovatele, která je uvedena v Příloze č. 1 (Ceník) této Rámcové dohody. Pro vyloučení pochybností smluvní strany uvádějí, že jednotková cena uvedená v Příloze č. 1 této Rámcové dohody se platí za každou, i započatou jednotku, v plné výši, nikoliv ve výši poměrné.

- 7.4 Ceny za poskytnutí služeb na základě Objednávky jsou stanoveny jako ceny nejvýše přípustné a obsahují veškeré náklady Poskytovatele nezbytné k řádnému provedení služeb.
- 7.5 Fakturováno bude daňovým dokladem („fakturou“), vystaveným Poskytovatelem, který Poskytovatel odešle Objednateli ve dvou originálech vždy po předání a převzetí řádně dokončených služeb dle dílčích Objednávky včetně odstranění případných vad a nedodělků. Poskytovatel bude fakturovat objednateli DPH v sazbě platné v den zdanitelného plnění služeb. Nedílnou součástí každého daňového dokladu - faktury musí být kalkulace ceny služeb dle Ceníku služeb (viz. Příloha č. 1 této smlouvy), která bude vždy předem odsouhlasena Objednatelem, a dále předávací protokol podepsaný oprávněnými zástupci obou smluvních stran, ze kterého bude vyplývat, zda služby byly Poskytovatelem řádně provedeny a Objednatelem převzaty.
- 7.6 Objednatel uhradí Poskytovateli cenu převzatých služeb na základě jednotlivých faktur převodním příkazem na účet Poskytovatele.
- 7.7 Na faktuře bude Poskytovatel uvádět:  
Odběratel: Státní pozemkový úřad, Husinecká 1024/11a, 130 00 Praha 3  
Konečný příjemce: Státní pozemkový úřad, Pobočka Bruntál, Partyzánská 1619/7, 792 01 Bruntál.
- 7.8 Faktura musí mít náležitosti daňového dokladu, dále na ní musí být uvedeno číslo této rámcové dohody a specifikace příslušné Objednávky. V případě, že faktura nebude splňovat náležitosti stanovené platnými právními předpisy či touto smlouvou, je Objednatel oprávněn vrátit fakturu Poskytovateli k opravě či doplnění. Lhůta splatnosti počíná běžet dnem doručení opravené faktury.
- 7.9 Objednatel neposkytuje zálohy.
- 7.10 Objednatel je oprávněn pozastavit či jednostranně započíst platbu proti pohledávce Poskytovatele z kteréhokoliv z následujících důvodů:
- vad a nedodělků služeb,
  - oprávněných nároků vznesených třetími osobami vůči Objednateli v souvislosti s neplněním povinností Poskytovatelem,
  - škody způsobené Objednateli,
  - opakovaného neplnění povinností ze strany Poskytovatele a nepostupování v souladu se smlouvou, nebo
  - v případě existence jakýchkoliv oprávněných finančních či jiných nároků Objednatele vůči Poskytovateli.
- 7.11 Splatnost řádně vystavených faktur činí třicet (30) kalendářních dnů ode dne jejich doručení Objednateli.
- 7.12 V případě prodlení Objednatele s úhradou faktury dohodly smluvní strany úrok z prodlení ve výši 0,15 % z fakturované částky za každý den prodlení.
- 7.13 Poslední faktura v kalendářním roce musí být Objednateli doručena nejpozději 30.11. příslušného kalendářního roku.
- 7.14 Poskytovatel bere na vědomí, že Objednatel je organizační složkou státu a jeho stav účtu závisí na převodu finančních zdrojů ze státního rozpočtu. V případě nedostatku finančních prostředků na účtu Objednatele se smluvní strany zavazují jednat o vyřešení této situace.

Časová prodleva z těchto důvodů nemůže být považována za zavinění prodlení na straně Objednatele a z tohoto důvodu nelze vůči Objednateli uplatňovat žádné sankce. Objednatel se zavazuje, že v případě, že tato skutečnost nastane, oznámí ji písemně Poskytovateli nejpozději do 5 pracovních dní před původním termínem splatnosti faktury.

- 7.15 Poskytovatel je podle ustanovení § 2 písm. e) zákona č. 320/2001 Sb., o finanční kontrole ve veřejné správě a o změně některých zákonů (zákon o finanční kontrole), ve znění pozdějších předpisů, osobou povinnou spolupůsobit při výkonu finanční kontroly prováděné v souvislosti s úhradou služeb z veřejných výdajů.

## **Čl. VIII** **Další ujednání**

- 8.1 Řádné provedení služeb v souladu s touto smlouvou potvrdí Objednatel Poskytovateli podpisem předávacího protokolu. Pokud provedené služby neodpovídají svou kvalitou či rozsahem podmínkám stanoveným v této smlouvě, požadavkům platných právních předpisů a norem, případně požadavkům specifikovaným v jednotlivých objednávkách jedná se o vadu plnění.
- 8.2 Objednatel písemně oznámí Poskytovateli vadu plnění a ten je do 15 dnů povinen písemně oznámit, zda vadu uznává, či nikoliv. Vady plnění Poskytovatel odstraní bezplatně v dohodnuté lhůtě, zpravidla 30 dnů od písemného oznámení.
- 8.3 V případě, že Poskytovatel odstraňuje vady a nedodělky, je povinen dokončené služby Objednateli řádně předat. Odstranění vad bude potvrzeno zápisem o jejich odstranění podepsaným oběma smluvními stranami.
- 8.4 Pokud Poskytovatel řádně neodstraní oznámené vady v dohodnuté lhůtě má Objednatel právo oznámené vady dát odstranit na náklad Poskytovatele.
- 8.5 Bude-li ze strany Poskytovatele porušena právní povinnost, která je stanovena předpisy nebo touto smlouvou, a Objednatel učiní nebo opomene či nebude moci učinit pro porušení takové povinnosti následné činnosti, v jejichž důsledku bude sankcionován ze strany orgánů veřejné správy, je Poskytovatel povinen tuto částku jako vzniklou škodu Objednateli nahradit, pokud nebyla způsobena zcela či zčásti v důsledku jednání či opomenutí Objednatele nebo pokud na možné porušení předpisů Poskytovatel Objednatele předem neupozornil.

## **Čl. IX** **Práva a povinnosti Objednatele**

- 9.1 Objednatel se zavazuje vytvořit Poskytovateli podmínky pro řádné provedení služeb a poskytnout mu potřebnou součinnost, kterou lze po něm spravedlivě požadovat při řešení všech záležitostí souvisejících s prováděním služeb.
- 9.2 Objednatel je oprávněn kdykoliv za trvání této smlouvy zkontrolovat plnění předmětu smlouvy, Poskytovatel je povinen mu takovou kontrolu umožnit. Zjistí-li Objednatel, že Poskytovatel postupuje v rozporu s touto smlouvou, je Poskytovatel povinen na základě písemné žádosti Objednatele neprodleně zjednat nápravu. Nebude-li zjednána náprava Poskytovatelem nejdéle do 5 dnů od doručení písemné žádosti od Objednatele o zjednání nápravy, považuje se toto prodlení za porušení smlouvy ze strany Poskytovatele.
- 9.3 Objednatel si vyhrazuje právo přerušit práce v případě nedostatku finančních prostředků přidělených ze státního rozpočtu. Při přerušení prací ze strany Objednatele se provede inventarizace rozpracovanosti a tyto práce budou v této výši uhrazeny na základě oboustranně potvrzeného protokolu.

## **Čl. X** **Práva a povinnosti Poskytovatele**

- 10.1 Poskytovatel je povinen při plnění této smlouvy postupovat s vynaložením odborné péče, dle platných právních předpisů, technických norem a v souladu s touto smlouvou a pokyny Objednatele. Zjistí-li Objednatel, že Poskytovatel provádí služby v rozporu s touto smlouvou, je Poskytovatel povinen na písemnou žádost Objednatele neprodleně zjednat nápravu.
- 10.2 Poskytovatel se zavazuje vždy po dokončení služeb vyzvat nejméně pět (5) pracovních dnů předem prostřednictvím e-mailu Objednatele k převzetí výsledku služeb.
- 10.3 Při provádění služeb je Poskytovatel povinen dodržovat předpisy o bezpečnosti a ochraně zdraví při práci, požární ochraně a zajistit si vlastní dozor nad bezpečností práce.
- 10.4 Veškeré technické pomůcky a zařízení si zajišťuje Poskytovatel.
- 10.5 Poskytovatel se zavazuje při provádění služeb respektovat rozhodnutí a pokyny Objednatele, je však současně povinen Objednatele upozornit na možné negativní důsledky jeho rozhodnutí, včetně důsledků pro kvalitu a termín dokončení služeb.
- 10.6 Poskytovatel odpovídá za škody způsobené Objednateli nebo třetím osobám a tyto škody se zavazuje uhradit ve lhůtě, kterou stanoví Objednatel v písemném oznámení o škodě.
- 10.7 Poskytovatel je povinen bez prodlení podat Objednateli zprávu o vzniku škody, kterou Poskytovatel způsobil v souvislosti s prováděním služeb dle této smlouvy.
- 10.8 Poskytovatel je povinen určit odpovědného zástupce, který je kontaktní osobou pro dílčí Objednávku Objednatele a je kompetentní k řešení situací, bránících zdárnému dokončení objednaných služeb v dohodnutém čase a požadované kvalitě.
- 10.9 Poskytovatel nese nebezpečí škody na zhotovených službách, a to až do okamžiku předání služeb.
- 10.10 Poskytovatel se zavazuje, že k realizaci služeb nebude využívat zaměstnance Objednatele, ani s nimi uzavírat jakýkoliv právní vztah. Nedodržení tohoto ujednání se považuje za podstatné porušení smlouvy.
- 10.11 Pokud Poskytovatel zjistí v průběhu provádění služeb dle této smlouvy skryté překážky, které brání řádnému provedení služeb, je povinen tuto skutečnost oznámit Objednateli bez zbytečného odkladu, případně navrhnout jiné řešení.
- 10.12 Poskytovatel je povinen po dobu platnosti a účinnosti této smlouvy zachovávat mlčenlivost o všech skutečnostech obchodní, výrobní, technické či jiné povahy souvisejících s Objednatelem či jeho prostorami, které nejsou běžně dostupné. Poskytovatel není oprávněn tyto skutečnosti sdělovat, reprodukovat či kopírovat, a to ani částečně ani jako celek, s výjimkou nezbytného použití při plnění této smlouvy.

## **Čl. XI** **Smluvní pokuty**

- 11.1 Poskytovatel je v případě porušení své povinnosti dle této smlouvy povinen Objednateli uhradit a Objednatel je oprávněn po Poskytovateli v takovém případě požadovat uhrazení smluvních pokut takto:
  - a) při prodlení Poskytovatele s termínem dokončení objednaných služeb stanoveném dílčí Objednávku Objednatele, je Objednatel oprávněn po Poskytovateli požadovat a Poskytovatel je povinen Objednateli uhradit smluvní pokutu ve výši 0,5 % z ceny dílčí objednávky za každý i započatý pracovní den prodlení;
  - b) pro případ prokazatelného porušení povinností Poskytovatele dle ustanovení čl. X odst. 10.7 této smlouvy ze strany Poskytovatele je Objednatel oprávněn po Poskytovateli požadovat a Poskytovatel je povinen Objednateli uhradit smluvní

- pokutu ve výši 2 000 Kč (slovy: dvatisíce korun českých) za každé jednotlivé porušení;
- c) Za porušení povinnosti mlčenlivosti dle této smlouvy je Poskytovatel povinen zaplatit Objednateli smluvní pokutu ve výši 10 000 Kč (slovy: desettisíc korun českých), a to za každý jednotlivý případ porušení povinnosti;
- 11.2 Zaplacení smluvní pokuty nezprošťuje Poskytovatele povinnosti splnit závazky stanovené touto smlouvou.
- 11.3 Smluvní pokuta je splatná na základě faktury vystavené stranou oprávněnou do čtrnácti (14) dnů ode dne jejího doručení druhé smluvní straně.
- 11.4 Žádná ze smluvních stran nemá povinnost nahradit škodu způsobenou porušením svých povinností vyplývajících z této smlouvy a není v prodlení, bránila-li jí v jejich splnění některá z překážek vylučujících povinnost k náhradě škody ve smyslu § 2913 odst. 2 OZ.
- 11.5 Zaplacením smluvní pokuty není dotčeno právo Objednatele na náhradu škody v celém rozsahu. Výše smluvních pokut se do výše náhrady škody nezapočítává.

## **Čl. XII**

### **Ukončení smlouvy, výpověď smlouvy, odstoupení od smlouvy**

- 12.1 Tuto smlouvu lze ukončit vzájemnou písemnou dohodou smluvních stran.
- 12.2 Tuto smlouvu lze ukončit jednostrannou písemnou výpovědí jedné ze smluvních stran s měsíční výpovědní dobou. Výpovědní doba počne běžet prvního dne měsíce následujícího poté, kdy byla druhé smluvní straně písemná výpověď doručena.
- 12.3 Každá ze smluvních stran je oprávněna od této smlouvy odstoupit z důvodů sjednaných v této smlouvě nebo stanoví-li tak zákon. Smluvní strany jsou oprávněny od této smlouvy odstoupit zejména v případech, kdy je tato smlouva porušena podstatným způsobem.
- 12.4 Smluvní strany se dohodly a souhlasí, že za podstatné porušení této smlouvy se považuje:
- a) prodlení Objednatele s úhradou řádně vystaveného daňového dokladu faktury obsahujícího správné údaje a veškeré touto smlouvou požadované náležitosti o pět (5) a více kalendářních dnů;
  - b) prodlení Poskytovatele s provedením či zahájením plnění služeb dle dohodnutých lhůt o více jak pět (5) pracovní dnů;
  - c) nedodržení či porušení povinnosti Poskytovatele stanovené v článku X. odst. 10.7 této smlouvy, tedy že Poskytovatel je povinen bez prodlení podat Objednateli zprávu o vzniku škody, kterou Poskytovatel způsobil v souvislosti s prováděním služeb dle této smlouvy;
  - d) porušení smluvní povinnosti dle této smlouvy, které nebude odstraněno ani v dodatečné lhůtě pěti (5) pracovních dnů;
  - e) porušení povinnosti mlčenlivosti;
  - f) vůči majetku Poskytovatele probíhá insolvenční řízení, v němž bylo vydáno rozhodnutí o úpadku.
- 12.5 Odstoupení od této smlouvy v případě podstatného porušení této smlouvy druhou smluvní stranou je platné a účinné doručením písemného odstoupení od této smlouvy druhé smluvní straně.
- 12.6 Odstoupení od této smlouvy bude oznámeno písemně prostřednictvím datové schránky, případně formou doporučeného dopisu s doručenkou. Účinky odstoupení od této smlouvy nastávají dnem doručení oznámení o odstoupení druhé smluvní straně.

- 12.7 Pokud odstoupí od této smlouvy některá ze smluvních stran z důvodů uvedených v tomto článku, smluvní strany sepíší protokol o stavu plnění služeb ke dni odstoupení od této smlouvy. Protokol musí obsahovat zejména soupis veškerých uskutečněných prací ke dni odstoupení od této smlouvy. Závěrem protokolu smluvní strany uvedou finanční hodnotu dosud provedených služeb.
- 12.8 Odstoupením od této smlouvy nejsou dotčena práva smluvních stran na úhradu splatné smluvní pokuty a případnou náhradu škody.
- 12.9 Objednatel je od smlouvy oprávněn jednostranně odstoupit bez jakýchkoli sankcí, pokud nebude schválena částka ze státního rozpočtu, která je potřebná k úhradě za plnění poskytovaná podle této smlouvy. Takto však může odstoupit pouze v případě, pokud provedené služby od Poskytovatele dosud nepřevzal.

### **Čl. XIII** **Závěrečná ustanovení**

- 13.1 Tato smlouva se řídí českým právním řádem.
- 13.2 Státní pozemkový úřad (SPÚ) jako správce osobních údajů dle zákona č. 110/2019 Sb., o zpracování osobních údajů, a platného nařízení (EU) 2016/679 (GDPR), tímto informuje ve smlouvě uvedený subjekt osobních údajů, že jeho osobní údaje uvedené v této smlouvě zpracovává pro účely realizace, výkonu práv a povinností dle této smlouvy. Uvedený subjekt osobních údajů si je vědom svého práva přístupu ke svým osobním údajům, práva na opravu osobních údajů, jakož i dalších práv vyplývajících z výše uvedené legislativy. Smluvní strany se zavazují, že při správě a zpracování osobních údajů budou dále postupovat v souladu s aktuální platnou a účinnou legislativou. Uvedený subjekt osobních údajů prohlašuje, že se zpracováním svých osobních údajů udělil svůj souhlas, a že si je vědom zákonného oprávnění tento souhlas odvolat. Postupy a opatření se SPÚ zavazuje dodržovat po celou dobu trvání skartační lhůty ve smyslu § 2 písm. s) zákona č. 499/2004 Sb. o archivnictví a spisové službě a o změně některých zákonů, ve znění pozdějších předpisů.
- 13.3 Poskytovatel tímto prohlašuje, že je držitelem veškerých povolení a oprávnění, umožňujících plnění předmětu dle této smlouvy.
- 13.4 Poskytovatel tímto prohlašuje, že v době uzavření této smlouvy není v likvidaci a není vůči němu vedeno řízení dle zákona č. 182/2006 Sb., o úpadku a způsobech jeho řešení, ve znění pozdějších předpisů a zavazuje se Objednatele bezodkladně informovat o všech skutečnostech o hrozícím úpadku, příp. o prohlášení úpadku jeho společnosti.
- 13.5 Vyskytnou-li se události, které jedné nebo oběma smluvním stranám částečně nebo úplně znemožní plnění jejich povinností podle této smlouvy, jsou povinni se o tomto bez zbytečného odkladu informovat a společně podniknout kroky k jejich překonání. Nesplnění této povinnosti zakládá právo na náhradu škody pro stranu, která se porušení smlouvy v tomto bodě nedopustila.
- 13.6 Stane-li se některé ustanovení této smlouvy neplatné či neúčinné, nedotýká se to ostatních ustanovení této smlouvy, která zůstávají platná a účinná. Smluvní strany se v tomto případě zavazují dohodou nahradit ustanovení neplatné/neúčinné novým ustanovením platným/účinným, které nejlépe odpovídá původně zamýšlenému účelu ustanovení neplatného/neúčinného. Do té doby platí odpovídající úprava obecně závazných právních předpisů České republiky.
- 13.7 Vztahy touto smlouvou neupravené, se řídí příslušnými ustanoveními OZ, nebo jiného příslušného obecně závazného právního předpisu.
- 13.8 Odpovědnost za škody se řídí obecně závaznými právními předpisy.



- 13.9 Všechny spory mezi smluvními stranami, vzniklé z právních vztahů založených touto smlouvou a/nebo v souvislosti s ní, budou řešeny smírnou cestou při vynaložení veškerého úsilí obou smluvních stran. V případě, že smluvní strany nedosáhnou jednáním smírného řešení kteréhokoliv sporu vzniklého z právních vztahů založených touto smlouvou nebo v souvislosti s ní, bude o daném sporu rozhodnuto v soudním řízení před věcně a místně příslušným soudem ČR.
- 13.10 Veškeré změny a doplňky této smlouvy, včetně změn příloh, mohou být činěny po vzájemné dohodě obou smluvních stran pouze formou písemných vzestupně číslovaných dodatků podepsaných oprávněnými zástupci obou smluvních stran.
- 13.11 Smluvní strany jsou si plně vědomy zákonné povinnosti od 1.7.2016 dle zákona č. 340/2015 Sb., o zvláštních podmínkách účinnosti některých smluv, uveřejňování těchto smluv a o registru smluv (zákon o registru smluv) tuto smlouvu včetně všech případných dohod, kterými se tato smlouva doplňuje, mění, nahrazuje nebo ruší, a to prostřednictvím registru smluv. Smluvní strany se dále dohodly, že tuto smlouvu zašle správci registru smluv k uveřejnění prostřednictvím registru smluv Objednatel.
- 13.12 Nedílnou součástí této smlouvy je Příloha č. 1 - Ceník služeb.
- 13.13 Tato smlouva je vyhotovena a smluvními stranami podepsána ve čtyřech (4) vyhotoveních, z nichž Objednatel obdrží dvě (2) vyhotovení a Poskytovatel dvě (2) vyhotovení.
- 13.14 Smluvní strany prohlašují, že si tuto smlouvu před jejím podpisem přečetly, že tato smlouva byla uzavřena po vzájemném projednání podle jejich pravé a svobodné vůle, určitě, vážně a srozumitelně, nikoliv v tísní ani za nápadně nevýhodných podmínek. Na důkaz souhlasu s jejím obsahem smluvní strany připojují své podpisy.
- 13.15 Tato smlouva nabývá platnosti dnem jejího podpisu a účinnosti nejdříve dnem uveřejnění v registru smluv.

V Bruntále dne 22.9.2022

V Ostravě dne 15.9.2022

.....  
Ing. Pavel Zouhar  
vedoucí Pobočky Bruntál  
Státní pozemkový úřad

.....  
Ing. Jiří Tkáč  
generální ředitel  
Povodí Odry, státní podnik

Příloha č. 1 – Ceník služeb

Příloha č. 2 – Přehledná situace stavby 1:10 000

Příloha č. 3 – Situace na podkladě katastrální mapy 1:2 000

Příloha č. 4 – Plochy travního porostu pro sečení vč. mapy

Zajištění údržby pozemků na stavbě Ochranná retenční nádrž Lichnov II

**Ceník služeb 2022 - 2023**

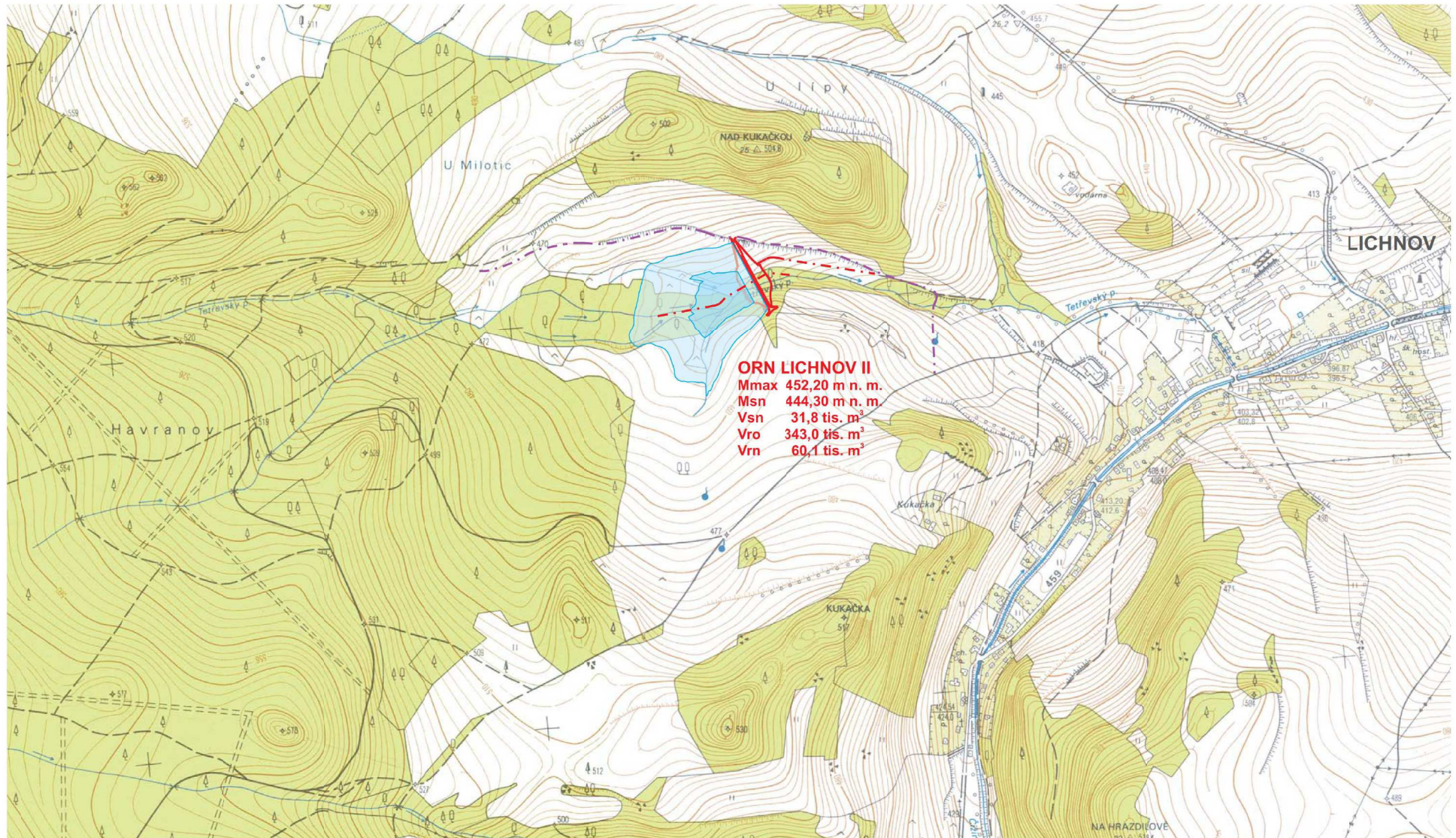
Položka č.	Popis	MJ	Cena za MJ v Kč bez DPH
1	Mulčování - posečení travního porostu s ponecháním rozdrčené biomasy na místě v rovině a svahu do 1:5	m <sup>2</sup>	0,90
2	Mulčování - posečení travního porostu s ponecháním rozdrčené biomasy na místě ve svahu do 1:2	m <sup>2</sup>	2,50

V Ostravě dne 8.8.2022

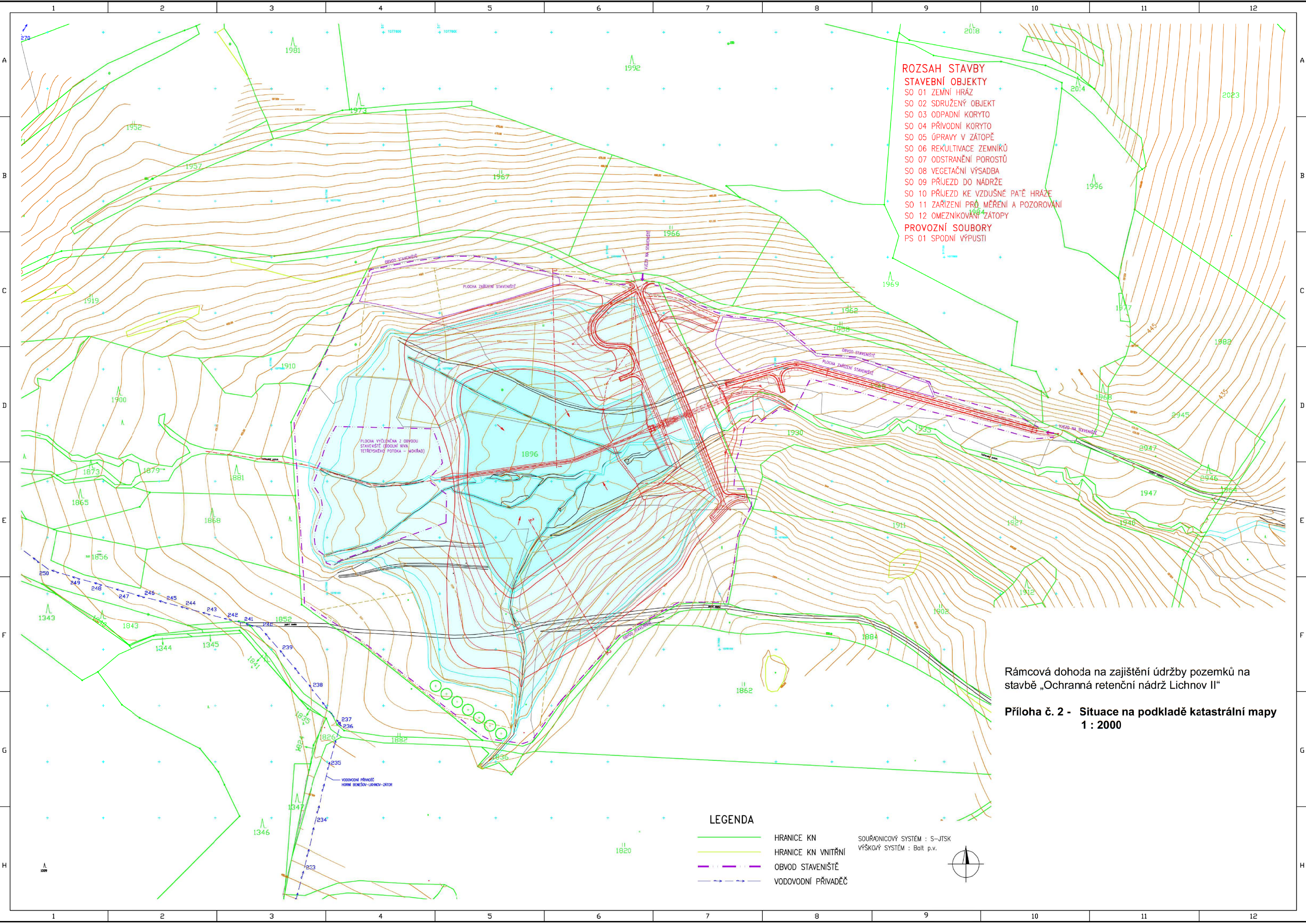
.....  
Ing. Jiří Tkáč  
generální ředitel  
Povodí Odry, státní podnik

## OCHRANNÁ RETENČNÍ NÁDRŽ LICHNOV II

obec: Lichnov  
katastrální území: Lichnov u Bruntálu  
vodní tok: Tetřevský potok  
číslo hydrologického pořadí: 2-02-01-070



PŘEHLEDNÁ SITUACE 1:10 000



- ROZSAH STAVBY**
- STAVEBNÍ OBJEKTY**
- SO 01 ZEMNÍ HRÁZ
  - SO 02 SDRUŽENÝ OBJEKT
  - SO 03 ODPADNÍ KORYTO
  - SO 04 PŘÍVODNÍ KORYTO
  - SO 05 ÚPRAVY V ZÁTOPĚ
  - SO 06 REKULTIVACE ZEMNÍKŮ
  - SO 07 ODSTRANĚNÍ POROSTŮ
  - SO 08 VEGETAČNÍ VÝSADBA
  - SO 09 PŘÍJEZD DO NÁDRŽE
  - SO 10 PŘÍJEZD KE VZDUŠNĚ PATĚ HRÁZE
  - SO 11 ZAŘÍZENÍ PRO MĚŘENÍ A POZOROVÁNÍ
  - SO 12 OMEZNIKOVÁNÍ ZÁTOPY
- PROVOZNÍ SOUBORY**
- PS 01 SPODNÍ VÝPUSTI

PLOCHA VYČLENĚNÁ Z OBVODU STAVEŠTĚ (DOLNÍ RIVA TETREVSKEHO POTOKA - MOKRÁD)

OBVOD STAVEŠTĚ

PLOCHA ZAŘÍZENÍ STAVEŠTĚ

OBVOD STAVEŠTĚ

PLOCHA ZAŘÍZENÍ STAVEŠTĚ





OBVOD STAVEŠTĚ

PLOCHA ZAŘÍZENÍ STAVEŠTĚ

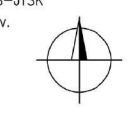
Rámcová dohoda na zajištění údržby pozemků na stavbě „Ochranná retenční nádrž Lichnov II“

**Příloha č. 2 - Situace na podkladě katastrální mapy 1 : 2000**

**LEGENDA**

-  HRANICE KN
-  HRANICE KN VNITŘNÍ
-  OBVOD STAVEŠTĚ
-  VODOVODNÍ PŘÍVADĚČ

SOURADNICOVÝ SYSTÉM : S-JTSK  
VÝŠKOVÝ SYSTÉM : Balt p.v.



A 1329

## OCHRANNÁ RETENČNÍ NÁDRŽ LICHNOV II - Plochy travního porostu pro sečení

Sektor	Plocha (m <sup>2</sup> )	Popis	Rovina nebo svah do 1:5 (m <sup>2</sup> )	Svah do 1:2 (m <sup>2</sup> )	Plocha
A1	7999	levé dno plochy stálého nadržení	7999	0	Zátopa
A2	5228	pravé přední dno plochy stálého nadržení	5228	0	Zátopa
A3	4209	pravé zadní dno plochy stálého nadržení	4209	0	Zátopa
B1	1512	levý boční břeh plochy stálého nadržení	1512	0	Zátopa
B2	1087	levý zadní břeh plochy stálého nadržení	1087	0	Zátopa
B3	708	pravý zadní břeh plochy stálého nadržení	708	0	Zátopa
B4	1007	pravý boční břeh plochy stálého nadržení	1007	0	Zátopa
C1	307	levý břeh středního přítoku	0	307	Zátopa
C2	338	část pravého břehu středního přítoku a levý břeh pravého přítoku	0	338	Zátopa
C3	378	pravý břeh pravého přítoku a část pravého břehu středního přítoku	0	378	Zátopa
C4	95	levý břeh levého přítoku	0	95	Ostatní
C5	110	pravý břeh levého přítoku	0	110	Ostatní
C6	232	příkop u příjezdové cesty pod hráz	0	232	Ostatní
C7	149	pás vedle komunikace v koruně hráze vlevo	149	0	Hráz
C8	373	pás vedle komunikace v koruně hráze vpravo	373	0	Hráz
C9	141	příkop od příjezdové komunikace	0	141	Ostatní
D1	17713	pravá zadní plocha poldru	17713	0	Ostatní
D2	4599	levá zadní plocha poldru	4599	0	Ostatní
D3	11549	levá boční plocha poldru	8662	2887	Ostatní
D4	1166	plocha pod hrází u vtokového objektu vlevo	1166	0	Zátopa
D5	1221	plocha u příjezdové komunikace pod hráz	1221	0	Podhrází
D6	121	svah nad obratištěm komunikace	121	0	Hráz
D7	1172	plocha pod hrází u koryta odtoku	1172	0	Podhrází
D8	3526	přelivová část	1410	2116	Podhrází
D9	14445	pravá boční plocha poldru	9389	5056	Ostatní
D10	1034	pravý příkop příjezdové cesty pod hráz	0	1034	Ostatní
D11	426	levý svah příjezdové cesty pod hráz	0	426	Ostatní
E1	459	svah příjezdové komunikace	459	0	Ostatní
E2	131	svah příjezdové komunikace	131	0	Ostatní
F1	3561	návodní část hráze	0	3561	Hráz
F2	4180	vzdušná část hráze	0	4180	Hráz
<b>Celkem</b>	<b>89176</b>		<b>68315</b>	<b>20861</b>	

### Rekapitulace ploch:

Plocha	Rovina nebo svah do 1:5 (m <sup>2</sup> )	Svah do 1:2 (m <sup>2</sup> )
Hráz (C7, C8, D6, F1, F2)	643	7741
Podhrází (D5, D7, D8)	3803	2116
Zátopa (A1, A2, A3, B1, B2, B3, B4, C1, C2, C3, D4)	22916	1023
Ostatní (C4, C5, C6, C9, D1, D2, D3, D9, D10, D11, E1, E2)	40953	9981
<b>Celkem</b>	<b>68315</b>	<b>20861</b>

### Cena za jedno sečení

Sečená plocha	Rovina nebo svah do 1:5			Svah do 1:2			Cena celkem v Kč bez DPH
	m <sup>2</sup>	Kč/m <sup>2</sup>	cena v Kč	m <sup>2</sup>	Kč/m <sup>2</sup>	cena v Kč	
Hráz + Podhrází (2x ročně)	4446	0,90	4 001,40	9857	2,50	24 642,50	<b>28 643,90</b>
Zátopa + Ostatní (1x ročně)	63869	0,90	57 482,10	11004	2,50	27 510,00	<b>84 992,10</b>

# Ochranná retenční nádrž Lichnov II - Plochy travního porostu pro sečení

