



Státní pozemkový úřad
Krajský pozemkový úřad pro Plzeňský kraj
Pobočka Tachov
T. G. Masaryka 1326
347 01 Tachov

Číslo jednací
ČTÚ-2 075/2022-622/HáO

Vaše zn.:
SPU 000594/2022/Com
SP72/2022-504204

Vyřizuje / telefon


Plzeň
17.01.2022

Komplexní pozemkové úpravy v katastrálním území Štokov a navazující části k. ú. Žďár u Tachova a k. ú. Chodský Újezd – oznámení o zahájení řízení

Dne 14. 1. 2022 obdržel Český telekomunikační úřad (dále také „Úřad“ nebo „správní orgán“) oznámení o zahájení řízení o komplexních pozemkových úpravách v katastrálním území Štokov a navazující části k. ú. Žďár u Tachova a k. ú. Chodský Újezd.

Úřad je podle § 3 odst. 1 zákona č. 127/2005 Sb., o elektronických komunikacích a o změně některých souvisejících zákonů (zákon o elektronických komunikacích), ve znění pozdějších předpisů (dále jen „zákon o elektronických komunikacích“), zřízen jako ústřední správní úřad pro výkon státní správy ve věcech stanovených tímto zákonem, včetně regulace trhu a stanovení podmínek pro podnikání v oblasti elektronických komunikací a poštovních služeb. Jeho působnost je vymezena především tímto zákonem.

K obdržené žádosti správní orgán uvádí, že Český telekomunikační úřad je orgánem státní správy, který nevlastní a neprovozuje v uvedené lokalitě žádná zařízení. V uvedeném katastrálním území nemá Český telekomunikační úřad žádné zájmy.

Mgr. Ondřej Hájek v. r.
odborný rada

Za správnost:



Vypraveno dne: 17. 1. 2022

Katastrální úřad pro Plzeňský kraj, Katastrální pracoviště Tachov

Zámecká 1551, 347 11 Tachov

Telefon: 374616661 Fax: 374616662 e-mail: kp.tachov@cuzk.cz ID datové schránky: u6viegc

VÁŠ DOPIS ZNAČKY / ZE DNE
SPU 040501/2022/Com
NAŠE ZNAČKA
PUP-1/2022-410
VYŘIZUJE / LINKA



V Tachově dne 14.2.2022

Státní pozemkový úřad

Krajský pozemkový úřad pro Plzeňský kraj
Pobočka Tachov
T.G.Masaryka 1326
347 01 Tachov

Komplexní pozemkové úpravy v katastrálním území Štokov

K Vašemu požadavku na vydání písemného stanoviska ve smyslu ustanovení § 6 odst. 6 zákona č. 139/2002 Sb., a dále ve smyslu ustanovení § 56 prováděcí vyhlášky ČÚZK č. 357/2013 Sb., v platném znění, sdělujeme:

- 1) Číslování parcel bude provedeno v souladu s ustanovením § 36 vyhlášky č. 357/2013 Sb., stávající stavební parcely se nepřechíslovávají.
- 2) Hranice parcel budou tvořeny v souladu s § 2 zákona č. 256/2013 Sb., o katastru nemovitostí. Důvodem pro vznik hranice není identifikace rozsahu věcného břemene (např. oddělení koruny hráze s komunikací).
- 3) U zaměřované části katastrálního území požadujeme plné respektování průběhu dotčených hranic katastrálních území, kromě odstranění dosud evidovaných tzv. spůlných parcel a dalších odůvodněných a katastrálním úřadem schválených změn.
- 4) Obsah příloh 2. rozhodnutí musí být v souladu se vzorem SPÚ, schváleným ČÚZK, avšak úpravu upřednostňujeme ve formě tabulky před souvislým textem.
- 5) Šetření obvodu (ZPH) - Na obvodu pozemkové úpravy, který tvoří lomové body s kódem kvality 3, se kromě ZPH provede i ověření jejich polohy podle ustanovení bodu 13 přílohy katastrální vyhlášky. Pokud není překročena mezní odchylka pro kód kvality 3 a pokud se současně jedná o podrobné body v homogenním území (např. rozsáhlý GP), ponechají se bodům původní čísla a souřadnice, jinak se provede jejich nové určení a body se přechíslojí. Tj. v případě překročení této odchylky, nebo v případě, že se nejedná o rozsáhlý GP, se provede nové určení bodů a provede se jejich přechíslování. Ověření polohy bodů není nutné v případě, kdy přebírané lomové body byly určeny v rámci zpracování pozemkových úprav nebo obnovy operátu novým mapováním v sousedním území. U bodů dosud s kódy kvality 4 až 8 a u v terénu nestabilizovaných bodů s kódem kvality 3 (neznatelná hranice), se provede nové určení a přechíslování.
- 6) Nejpozději s žádostí o potvrzení GP na obvod musí být na KP předána dokumentace ZPH z důvodu zajištění návaznosti jednotlivých částí elaborátu a převzata do katastru nemovitostí. GP na obvod musí být v souladu s touto dokumentací.

7) Bližší podmínky využití výsledků pozemkových úprav k obnově katastrálního operátu jsou stanoveny v těchto dokumentech:

- Návod pro obnovu katastrálního operátu a převod, včetně příloh, ze dne 30.1.2015, č.j. ČÚZK 01500/2015-22, platný od 1. 2. 2015.
- Vyhláška č. 13/2014 Sb., o postupu při provádění pozemkových úprav a náležitostech návrhu pozemkových úprav, ve znění pozdějších předpisů.
- Pokyny č. 43 Českého úřadu zeměměřického a katastrálního ze dne 2.12.2013 č.j. ČÚZK-12990/2013-22, platné od 1.1.2014 pro zápis změn v katastru nemovitostí a stanovení některých souvisejících postupů katastrálního úřadu v důsledku probíhajících pozemkových úprav podle zákona č. 139/2002 Sb., o pozemkových úpravách a pozemkových úřadech a o změně zákona č. 229/1991 Sb., o právě vlastnických vztahů k půdě a jinému zemědělskému majetku, ve znění pozdějších předpisů, ve znění dodatku č. 1 ze dne 12. 2. 2014 č.j. ČÚZK 03295/2014-22 , dodatku č. 2 ze dne 20.9.2016 č.j. ČÚZK-13983/2016-22 a dodatku č. 3 ze dne 15.12.2016 č.j. ČÚZK-18244/2016-22.
- Dokument Katastrálního úřadu pro Plzeňský kraj č.j.: 4000-40-134/2008-Podmínky využití výsledků pozemkových úprav k obnově katastrálního operátu (2. aktualizované vydání) přiměřeně v návaznosti na změnu výše uvedených předpisů

S pozdravem

Ing. Jan Hohl
ředitel KP Tachov

Za správnost vyhotovení: Lukešová Eva.

LESY ČESKÉ REPUBLIKY, S.P., OŘ západní Čechy

Krušnohorská 1010/7, Karlovy Vary 360 10, tel. +420956945311, Fax.: +420 , or945@lesycr.cz, ID DS: e8jcfsn

**Státní pozemkový úřad
KPÚ pro Plzeňský kraj
Pobočka Tachov
T. G. Masaryka 1326
347 01 Tachov**



VÁŠ DOPIS ZN.
SPU 001213/2022/Com

ČÍSLO JEDNACÍ
LCR945/000441/2022

SPISOVÁ ZNAČKA
LCR0003975/2022

DATUM
27.01.2022

VYŘIZUJE


TELEFON


GSM


E-MAIL


Věc: Vyjádření ke komplexní pozemkové úpravě v k. ú. Štokov a navazující části k. ú. Žďár u Tachova a k. ú. Chodský Újezd

Lesy České republiky, s. p., Oblastní ředitelství západní Čechy se sídlem v Karlových Varech, jako organizační jednotka Lesů ČR, jež spravuje vodní toky, má v katastrálním území Štokov, a navazující části k.ú. Žďár u Tachova a k. ú. Chodský Újezd určen do správy níže uvedený vodní tok:

- 1. bezejmenný vodní tok, IDVT 10269008, ČHP 1-10-01-0460, na toku se nenachází žádná stavba.**

V řešeném území v rámci stanoveného obvodu komplexní pozemkové úpravy v k. ú. Štokov a navazující části k. ú. Žďár u Tachova a k. ú. Chodský Újezd (dále jen „KoPÚ“) se nenacházejí pozemky, k nimž naše organizační jednotka disponuje s právem hospodaření s majetkem státu.

Pozemky v k. ú. Štokov a Chodský Újezd, na LV č. 99 jsou v přímé správě Lesního závodu Kladská.

Z hlediska správy drobných vodních toků požadujeme v rámci KoPÚ řešit:

- dle možností vymezit a navrhnout do naší správy pozemky pod vodními toky v naší správě,
- šířku navržených pozemků přizpůsobit stávajícím břehovým porostům a stavbám na toku umístěným – dle zaměření skutečného stavu,

- kde to bude pozemkově možné, navrhujeme rozšířit pozemek vodního toku pro umožnění drobných revitalizačních opatření a výsadby břehových porostů v úsecích, kde BP chybí,
- dle možnosti v rámci obvodu KoPÚ zahrnout co nejcelistvější úseky toku a upravit hranici obvodu KoPÚ tak, aby v celém takovém úseku byla jednotně buď na levém, nebo na pravém břehu toku.

S pozdravem



Ing. Jiří Vojtěch
ekonomický náměstek
Oblastního ředitelství západní Čechy
Lesy České republiky, s.p.

(podepsáno elektronicky)



Příloha: mapa CEVT III (Centrální evidence toků) s identifikací toků ve správě Lesů ČR (toky jsou označeny zelenou linií), které jsou v obvodu KoPÚ.

Městský úřad Tachov

Hornická 1695, 347 01 TACHOV

Odbor životního prostředí

Váš dopis č.j.:

Ze dne: 14.01.2022

Spis. značka:

Naše č.j.: 148/2022-OŽP/TC

Vyřizuje:

Telefon:

E-mail:



Státní pozemkový úřad

Krajský pozemkový úřad pro Plzeňský kraj

Pobočka Tachov

T.G.Masaryka 1326

347 01 Tachov 1

Datum: 14.02.2011

Vyjádření k KPÚ v k.ú. Štokov a navazující část Ždár u Tachova

Obdrželi jsme Vaši žádost o naše vyjádření (zájmy) ve věci pozemkové úpravy v k.ú. Štokov a navazující část Ždár u Tachova, respektive výzvu k uplatnění našich zájmů ve věci, tj. předložení našich dat nutných pro další postup v řízení o pozemkové úpravě. K tomu sdělujeme jako orgán ochrany zemědělského půdního fondu, orgán ochrany přírody, vodohospodářský orgán a orgán státní správy lesů podmínky podle ust. § 6 zákona č.139/2002 Sb.:

1) Lokální ÚSES vám poskytne v digitální podobě pan Košátko z OVÚP MěÚ Tachov, a to obdobně jako v jiných řízeních, také je součástí schváleného územního plánu (jde o větev biokoridorů od severozápadu s biocentry NY9, 10, 36 k jihovýchodu a východní NY36-37).

2) Regionální ÚSES najdete na e-stránkách KÚ PK a je součástí schváleného územního plánu Chodský Újezd i ZÚR Plzeňského kraje (rozsáhlé území bývalého vojenského cvičiště s výskytem zvláště chráněných druhů rostlin i živočichů a okolních zejména lesních pozemků s reg. biocentrem 1608 (Pod Štokovským vrchem), vloženými biocentry 1041_05 (U kapličky), 1041_06 (Štokovský vrch), 2020_01 (Březí) propojené reg. biokoridory).

3) Hranice registrovaných VKP a jejich přehled vám dodá MěÚ Planá a je součástí schváleného územního plánu (zaujímají cca 150 ha).

4) Část řešeného území (p.č.1431 k.ú. Štokov) je součástí velkoplošného ZCH území – CHKO Český les (RP Přimda).

5) Protože pro obec Chodský Újezd je v současné době schválen nový územní plán je nutné je dodržet a zajistit vzájemnou koordinaci, a to zejména při návrhu územního systému ekologické stability.

6) V řešeném území je stanoveno ochranné pásmo vodního zdroje pro obec Štokov. Zákres je opět proveden v územním plánu a rozhodnutí o stanovení přikládáme. Doporučujeme obci Chodský Újezd provést revizi OPVZ tak, aby v rámci KPÚ bylo možné popř. upravit některé hranice pozemků. V případě, že revize OPVZ, která může zmenšit rozsah ochranných pásem, nebude provedena, je nutné respektovat návrh stávající a v rámci KPÚ zajistit, aby pozemky v OPVZ 1. stupně a OPVZ 2.stupně – vnitřní byly převedeny do majetku obce Chodský Újezd.

7) Jedná se o svažité a zvlněné území, které je zemědělsky využíváno převážně pro pastvu je však v KN evidováno většinou jako orná půda. Vzhledem k tomu je nutné, aby budoucí velikost nových pozemků respektovala velikost 10-20 ha s tím, že údolnice a nejvíce svažité pozemky budou zatravněny a budou evidovány jako TTP, tak aby nedocházelo k odnášení ornice do vodních toků a vodních nádrží. Upozorňujeme zejména na povodí rybníka p.p.č. 519, které činí cca 75 ha a také pozemek „Za humny“.

8) Upozorňujeme, že v území jsou provedeny stavby odvodnění pozemků a při uvažování jak pozemky rozdělit by tato okolnost měla být respektována.

9) Na území Štokova je několik malých vodních toků v údolnicích s vybudovanými vodními plochami a rybníky. Je zde možnost nové vodní plochy k zadržení vody v krajině založit. Je potřeba podpořit jejich ochranu a zajistit rekonstrukci a i stavby nových a tím zamezit zrychlenému odtoku vody z krajiny.

10) Změny oproti současnému návrhu ÚSES (biocentra i koridory) by měly v plném rozsahu respektovat novou metodiku vymezování ÚSES z března 2017 (včetně návazností do sousedních kat. území), takový návrh požadujeme v předstihu odsouhlasit se zdejším úřadem.

Pokud budete potřebovat další data či jejich upřesnění, sdělte nám prosím váš požadavek.

„Otisk úředního razítka“

RNDr. Miroslav Rolko
vedoucí odboru životního prostředí

Na vědomí:
Obec Chodský Újezd
MěÚ Tachov, OVÚP

Telefon: 374 774 111
Fax: 374 774 175
www.tachov-mesto.cz

IČ: 00260231
DIČ: CZ00260231

příjmový účet: KB Tachov 2688980287/0100
výdajový účet: KB Tachov 2688970257/0100
e-mail: podatelna@tachov-mesto.cz

**Sekce správy a řízení organizací Ministerstva obrany
Odbor ochrany územních zájmů a státního odborného dozoru**

Tychonova 1, Praha 6, PSČ 160 01, datová schránka hjyaavk

Sp.zn.: 131968/2022-7064-OÚZ-PHA
SpMO: 7661/2021-1150-541

Praha 4. února 2022

Státní pozemkový úřad
Krajský pozemkový úřad pro Plzeňský kraj
Pobočka Tachov
T. G. Masaryka 1326
347 01 Tachov

Stanovisko ke komplexním pozemkovým úpravám

Komplexní pozemkové úpravy v k. ú. Štokov a navazující části k. ú. Žďár u Tachova a k. ú. Chodský Újezd

K čj.: SPU 000594/2022

Odbor ochrany územních zájmů a státního odborného dozoru, Sekce správy a řízení organizací Ministerstva obrany, **Ministerstvo obrany**, ve smyslu zákona č. 222/1999 Sb., o zajišťování obrany České republiky, ve znění pozdějších předpisů (dále jen „zákon o zajišťování obrany ČR“), příslušné dle ustanovení § 175 odst. 1 zákona č. 183/2006 Sb., o územním plánování a stavebním řádu (stavební zákon), ve znění pozdějších předpisů (dále jen „stavební zákon“), **vydává v pozici dotčeného orgánu** ve smyslu zákona č. 139/2002 Sb., o pozemkových úpravách a pozemkových úřadech a o změně zákona č. 229/1991 Sb., o úpravě vlastnických vztahů k půdě a jinému zemědělskému majetku, ve znění pozdějších předpisů

stanovisko

k řešenému katastrálnímu území Štokov a navazující části k.ú. Žďár u Tachova a k. ú. Chodský Újezd

Ministerstvo obrany v souladu se zákonem o zajišťování obrany ČR provedlo, po obdržení vašeho písemného vyrozumění o zahájení řízení o pozemkových úpravách v daném katastrálním území, prověření zájmů vymezených v souladu s § 175 odst. 1 stavebního zákona.

Celé řešené území se nachází ve vymezeném území Ministerstva obrany:

- OP radaru PVO, které je nutno respektovat podle ustanovení § 37 zákona č. 49/1997 Sb. o civilním letectví a o změně a doplnění zákona č. 455/1991 Sb. o živnostenském podnikání. V tomto území lze vydat územní rozhodnutí a povolit níže uvedené stavby jen na základě závazného stanoviska Ministerstva obrany (dle ustanovení § 175 odst. 1 zákona č. 183/2006 Sb. o územním plánování a stavebním řádu) – viz ÚAP – jev 102a. Jedná se o výstavbu (včetně rekonstrukce a přestavby) větrných elektráren, výškových staveb, venkovního vedení vvn a vn, základnových stanic mobilních operátorů. V tomto vymezeném území může být výstavba větrných

elektráren, výškových staveb nad 30 m nad terénem a staveb tvořících dominanty v terénu výškově omezena nebo zakázána.

Do území řešeného v rámci KPÚ zasahuje zájmové území Ministerstva obrany:

-zájmové území elektronických komunikací (dle ustanovení § 175 odst. 1 zákona č. 183/2006 Sb. o územním plánování a stavebním řádu), které je nutno respektovat podle zákona č. 222/1999 Sb. o zajišťování obrany ČR a zákona č. 127/2005 o elektronických komunikacích)včetně kruhového ochranného pásma stanoviště Kříženec - viz ÚAP – jev 82a, který byl předán v rámci poskytnutí dat Krajskému úřadu Plzeňského kraje dne 2. 3. 2020. V tomto vymezeném území lze vydat územní rozhodnutí a povolit vyjmenované stavby (průmyslové stavby s kovovým pláštěm, s kovovou konstrukcí, výkonné vysílače, převaděče, základnových stanic mobilních operátorů a podobných zařízení) v souladu s ustanovením § 175 odst. 1 zákona č. 183/2006 Sb. o územním plánování a stavebním řádu), jen na základě závazného stanoviska Ministerstva obrany. V případě kolize může být výstavba omezena nebo vyloučena.

Na celém správním území je zájem Ministerstva obrany posuzován z hlediska povolování níže uvedených druhů staveb podle ustanovení § 175 zákona č. 183/2006 Sb. (dle ÚAP jev 119).

Na celém správním území umístit a povolit níže uvedené stavby jen na základě závazného stanoviska Ministerstva obrany:

- výstavba, rekonstrukce a opravy dálniční sítě, rychlostních komunikací, silnic I. II. a III. třídy
- výstavba a rekonstrukce železničních tratí a jejich objektů
- výstavba a rekonstrukce letišť všech druhů, včetně zařízení
- výstavba vedení VN a VVN
- výstavba větrných elektráren
- výstavba radioelektronických zařízení (radiové, radiolokační, radionavigační, telemetrická) včetně anténních systémů a opěrných konstrukcí (např. základnové stanice....)
- výstavba objektů a zařízení vysokých 30 m a více nad terénem
- výstavba vodních nádrží (přehrady, rybníky)
- výstavba objektů tvořících dominanty v území (např. rozhledny)

Výše uvedená vymezená území MO ČR (ÚAP 082a, 102a a 119) zásadně nelimitují řešení komplexní pozemkové úpravy.

Odbor ochrany územních zájmů a státního odborného dozoru SSŘO MO neeviduje v řešené části katastrálních území inženýrské sítě ani podzemní telekomunikační vedení ve vlastnictví Ministerstva obrany.

Kontaktní osoba:



Ing. Jana Vlčková
ministerský rada
oddělení ochrany územních zájmů





OBVODNÍ BÁŇSKÝ ÚŘAD PRO ÚZEMÍ KRAJŮ PLZEŇSKÉHO A JIHOČESKÉHO

Hřimalého 11, 301 00 PLZEŇ

Sp.zn.: SZ SBS 02289/2022

Č.j.: SBS 02289/2022 /OBÚ-06

Váš dopis zn:

SPU 001213/2022/Com

Vyřizuje:

Tel.:



**Státní pozemkový úřad
Krajský pozemkový úřad pro Plzeňský kraj
Pobočka Tachov**

T.G. Masaryka 1326
347 01 Tachov

V Plzni 26.1.2022

**Věc: Vyjádření ke komplexní pozemkové úpravě v katastrálním území Štokov
a navazující části k.ú. Žďár u Tachova a k.ú. Chodský Újezd**

Obvodní báňský úřad pro území krajů Plzeňského a Jihočeského, v návaznosti na Vaše oznámení o zahájení komplexních pozemkových úprav v shora uvedeném katastrálním území uvádí, že jako orgán státní správy, zajišťující ochranu nerostného bohatství podle zákona č. 44/1988 Sb., o ochraně a využití (horní zákon), ve znění pozdějších předpisů, neeviduje v tomto katastrálním území žádné zájmy chráněné z tohoto titulu právními předpisy.

S pozdravem

Ing. Bivoj Merc
předseda úřadu

Městský úřad Tachov

Hornická 1695, 347 01 TACHOV

Odbor výstavby a územního plánování

Váš dopis č.j.: SPU 000594/2022/Com

Ze dne: 13.01.2022

Spis. značka: 184/2022 – OVÚP/TC

Naše č.j.: 184/2022 - OVÚP/TC

Vyřizuje:

Telefon:

E-mail:



Datum: 26.01.2022

Státní pozemkový úřad

Krajský pozemkový úřad pro Plzeňský kraj
Pobočka Tachov

T.G. Masaryka 1326
347 01 Tachov

Souhlas k oznámení o zahájení komplexní pozemkové úpravy v k.ú. Štokov a navazující k.ú. Žďár u Tachova a k.ú. Chodský Újezd

Na základě oznámení o zahájení řízení komplexní pozemkové úpravy (dále jen KoPÚ) v k.ú. Štokov a navazující části k.ú. Žďár u Tachova a k.ú. Chodský Újezd, doručené dne 14.01.2022, z pozice dotčeného orgánu a příslušného orgánu obce „úřadu územního plánování“ podle § 6 odst. 1 zákona č. 183/2006 Sb. o územním plánování a stavebním řádu (stavební zákon), ve znění pozdějších změn sděluje, že **souhlasíme s předloženým návrhem pro komplexní pozemkovou úpravou v k.ú. Štokov.**

Záměr byl posuzován podle **Územního plánu Chodský Újezd** (dále jen „ÚP“), schváleného zastupitelstvem obce Chodský Újezd dne 03.12.2021, usn.č. 35/2021, vydaného formou Opatření obecné povahy dne 07.12.2021, s účinností 22.12.2021.

Platný ÚP Chodský Újezd je k dispozici na úřadu obce Chodský Újezd, nebo u zdejšího odboru výstavby a územního plánování MěÚ Tachov v tištěné podobě a dálkovým přístupem na webu města Tachova a obce Chodský Újezd, následně také na Geoportálu Plzeňského kraje.

Úřad souhlasí s navrženým obvodem pozemkové úpravy.

V dotčeném území není vymezená ÚP jakákoliv veřejně prospěšná stavba s předkupním právem ani s možností vyvlastnění. Jsou v území vymezeny veřejně prospěšná opatření – zejména pro nefunkční prvky ÚSES lokální úrovně.

Z hlediska limitů v území jsou v ÚP zohledněny prvky ÚSES – regionální a lokální úrovně, vodní zdroj a jeho ochranná pásma (Štokov), investice do půdy – meliorace, poddolované území (Chodský Újezd), registrované významné krajinné prvky, území je součástí CHKO Český les a Přírodního parku Český les.

ÚP také stabilizuje stávající cestní síť v nezastavěném území, jako např. na pozemku p.p.č. 1717, 1203/8, 1203/5, 1203/6 k.ú. Štokov.

Vymezené zastavitelné plochy v ÚP jsou návrhem obvodu KoPÚ respektovány, nejsou zahrnuty do obvodu pozemkové úpravy.

Navazující pozemky mimo zastavěnou část, jako např. 8/4, 8/3, 8/6, 1196/1, 1737/1,..., které nejsou zahrnuty do obvodu pozemkové úpravy jsou zejména k využití jako nezastavěné území zemědělské, přírodní, či zeleň soukromá. Úřad souhlasí, že nebudou součástí obvodu pozemkové úpravy.

Telefon: 374 774 111

Fax : 374 774 175

www.tachov-mesto.cz

IČ: 00260231

DIČ: CZ00260231

ID DS: 2tubyxs

příjmový účet: KB Tachov 2688980287/0100

výdajový účet: KB Tachov 2688970257/0100

e-mail: podatelna@tachov-mesto.cz


Z hlediska nadřazené územně plánovací dokumentace, vydané krajem, zejména **Zásad územního rozvoje Plzeňského kraje**, v platném znění, je správní území Chodský Újezd součástí SON1 Specifické oblasti Český les, Přírodního parku Český les. Vymezené veřejně prospěšné záměry kraje, veřejně prospěšné stavby a veřejně prospěšná opatření nadmístního významu, jsou mimo území pro KoPÚ Štokov,

Je pořizována Aktualizace č. 3 Zásad územního rozvoje Plzeňského kraje, byl projednán návrh dokumentace pro společné jednání.

Z hlediska **Politiky územního rozvoje**, v platném znění, lokalita neleží v žádné rozvojové oblasti, rozvojové ose ani specifické oblasti republikového významu, není dotčena plochou ani koridorem technické či dopravní infrastruktury republikového nebo mezinárodního významu.

ORP Tachov má dále zpracovanou Územní studii krajiny ORP Tachov, která pro dotčené území nenavrhuje opatření k řešení, pouze v k.ú. Štokov vymezuje jako území s mírným ohrožením vodní erozí. Tato dokumentace je k dispozici dálkovým přístupem na webu města Tachova a na Geoportálu Plzeňského kraje.

Úřad požaduje zohlednit limity a záměry vymezené v ÚP Chodský Újezd.

Příslušná data o území z územně analytických podkladů ORP Tachov, poslední aktualizace r. 2020 je možné poskytnout, kontakt: 

„otisk úředního razítka“

Ing. František Svoboda
vedoucí odboru výstavby
a územního plánování

KRAJSKÝ ÚŘAD PLZEŇSKÉHO KRAJE

ODBOR ŽIVOTNÍHO PROSTŘEDÍ

Škroupova 18, 306 13 Plzeň

Vaše č. j.: SPU 000594/2022/Com
Ze dne: 13. 1. 2022
Naše č. j.: PK-ŽP/787/22
Spis. zn.: ZN/212/ŽP/22
Počet listů: 1
Počet příloh: 0
Počet listů příloh: 0

Státní pozemkový úřad
Krajský pozemkový úřad pro PK
Pobočka Tachov
T.G. Masaryka 1326
347 01 TACHOV

Vyřizuje:

Tel.:

E-mail:

Datum: 7. 2. 2022

Vyjádření k zahájení komplexní pozemkové úpravy v katastrálním území Štokov a navazující části k.ú. Žďár a k.ú. Chodský Újezd

Krajský úřad Plzeňského kraje, odbor životního prostředí (dále jen „správní orgán“), obdržel dne 14. 1. 2022 žádost o vyjádření k zahájení komplexní pozemkové úpravy v katastrálním území Štokov a navazující části k.ú. Žďár a k.ú. Chodský Újezd.

K žádosti správní orgán sděluje následující:

Státní správa lesů

Uplatňovat stanovisko k pozemkovým úpravám je na základě ust. § 48 odst. 3 zákona č. 289/1995 Sb., o lesích a o změně a doplnění některých zákonů (lesní zákon), ve znění pozdějších předpisů, příslušný obecní úřad obce s rozšířenou působností.

Vodoprávní orgán

Celé katastrální území je součástí vymezeného pásma hygienické ochrany (PHO) III. stupně pro vodní zdroj povrchové vody, s místem odběru v Milíkově u Stříbra. Toto pásmo bylo vyhlášeno Okresním úřadem v Tachově rozhodnutím ze dne 29. 10. 1991 (č. j. ŽP-893/91-243/3). Z podmínek, uvedených v tomto rozhodnutí, se navrhovaného záměru týká např. založení a udržování zatravněných pásů podél vodních toků, příkopů a údolnic, a to v minimální šíři 10 až 20 metrů, a to s cílem zabránit transportu erozního materiálu do toku.

Severozápadním směrem je pak vyhlášeno ochranné pásmo vodního zdroje – jímací území Štokov, a to formou pásem hygienické ochrany (I. stupně a II. stupně – vnitřní + vnější). Toto stanovení bylo provedeno Okresním národním výborem v Tachově rozhodnutím ze dne 5. 8. 1987 pod č. j. VLHZ 1057/87-234/3.

Ochrana přírody

Správní orgán, jako orgán státní správy ochrany přírody věcně a místně příslušný dle ust. § 77a odst. 4 písm. n) zákona č. 114/1992 Sb., o ochraně přírody a krajiny,

v platném znění (dále jen „zákon“), po posouzení záměru „Zahájení komplexní pozemkové úpravy v katastrálním území **Štokov a navazující části k.ú. Žďár a k.ú. Chodský Újezd**“ podle § 45i odst. 1 zákona vydává toto stanovisko:

Záměr nemůže mít samostatně nebo ve spojení s jinými koncepcemi nebo záměry významný vliv na předmět ochrany nebo celistvost evropsky významných lokalit nebo ptačích oblastí.

Uvedený záměr je situován mimo evropsky významné lokality a ptačí oblasti, přičemž je ani jinak neovlivňuje, proto záměr nemůže mít samostatně nebo ve spojení s jinými koncepcemi nebo záměry významný (negativní) vliv na předmět ochrany nebo celistvost evropsky významných lokalit a ptačích oblastí.

Správní orgán příslušný podle ust. § 77a odst 5 písm. o) ZOPK, který vydává výjimky ze zákazů u zvláště chráněných druhů rostlin a živočichů podle ust. § 56 ZOPK sděluje, že dle nálezové databáze AOPK ČR se v oblasti prameniště Březského potoka vyskytují zvláště chráněné druhy rostlin – prstnatec májový, vachta trojlistá a klikva bahenní v mokřadních a rašelinných porostech, a zvláště chráněné druhy živočichů čolek obecný, skokan zelený a s. krátkonohý ve vodní nádrži severovýchodně od Štokova a přilehlých nelesních porostech.

V oblasti prameniště Březského potoka nejsou žádoucí zásahy, které by narušovaly mokřadní a rašelinné louky, např. odvodňováním, zamokřováním, atp. V případě vodní nádrže s výskytem zvláště chráněných druhů živočichů – obojživelníků, je žádoucí zachovat charakter nádrže i jejího bezprostředního okolí jako stanoviště pro rozmnožování a sběr potravy.

Případné návrhy změn využití pozemků doporučujeme předem konzultovat s KÚPK, OŽP.

Zemědělský půdní fond

Krajský úřad Plzeňského kraje, jako orgán ochrany zemědělského půdního fondu, není dotčeným orgánem státní správy, ve smyslu ust. § 17a zákona č. 334/1992 Sb., o ochraně ZPF, ve znění pozdějších předpisů.

Mgr. Martin Plíhal

vedoucí odboru životního prostředí

podepsáno elektronicky



Povodí Vltavy, státní podnik
závod Berounka
Denisovo nábřeží 14
301 00 Plzeň

TEL.: 377 307 111
FAX: 377 237 361

BANKOVNÍ SPOJENÍ:
KOMERČNÍ BANKA, a.s. PLZEŇ - MĚSTO
č.ú.: 7004311/0100

Státní pozemkový úřad

Doručeno: 14.02.2022

SPU 049681/2022

listy: 4



spueea861d3b6f

Státní pozemkový úřad
Pobočka Tachov
T. G. Masaryka 1326
347 01 Tachov

VÁŠ DOPIS ZNAČKY/ ZE DNE
SPU 001213/2022/Com
13.1.2022

NAŠE ZNAČKA
PVL-9307/2022/340/Li
PVL-2091/2022/SP

VYŘIZUJE/ LINKA



DATUM
4.2.2022

Komplexní pozemkové úpravy v k.ú. Štokov a navazující části k.ú. Žďár u Tachova a k.ú. Chodský Újezd

k.ú. Štokov, Žďár u Tachova, Chodský Újezd, okres Tachov, kraj Plzeňský, č.h.p. 1-10-01-0460-0-00, 1-10-01-0470-0-00, 1-10-01-0150-0-00

ID VÚ povrchových vod: BER_0050 Hamerský potok od státní hranice po ústí do Mže
BER_2070 Mže od hráze nádrže Lučina po tok Úhlavka

ID VÚ podzemních vod: 62121, ID HGR: 6212

I. VYJÁDŘENÍ správce povodí a II. VYJÁDŘENÍ správce vodních toků

Dopisem č.j. SPU 001213/2022/Com ze dne 13.1.2022 jste nám předložili žádost o vyjádření správce povodí k záměru „Komplexní pozemkové úpravy v k.ú. Štokov a navazující části k.ú. Žďár u Tachova a k.ú. Chodský Újezd“. K žádosti byla přiložena mapa s vyznačením předběžného obvodu komplexních pozemkových úprav.

V zájmovém území KoPÚ Štokov je Povodí Vltavy, státní podnik, na základě Rozhodnutí Ministerstva zemědělství č.j. 68829/2015 – MZE - 15112 ze dne 21.12.2015, v návaznosti na § 48, odst. 2 zákona č. 254/2001 Sb., vodní zákon, s účinností od 1.1.2016 správcem drobného vodního toku Slatinný potok (IDVT 10256527), Březský potok (IDVT 10279393) a IDVT 10270585, 10277847, 10250026.

V přiložené vodohospodářské mapě je ještě v tomto katastrálním území znázorněn drobný vodní tok IDVT 10240359, který je dle § 48 odst. 4 zákona č. 254/2001 Sb. ve správě našeho státního podniku.

Kromě těchto vodních toků se v předpokládaném obvodu KoPÚ nachází i ostatní vodní linie, u kterých se správce neurčuje.

V zájmovém území se nachází ochranné pásmo vodního zdroje jímacích zářezů Štokov (stanoveno ONV v Tachově pod č.j. VLHZ 1057/87-234/3 ze dne 5.8.1987). Zájmové území se dále nachází v ochranném pásmu vodního zdroje 3. stupně povrchového zdroje vody na Mži v Milíkově (stanoveno Okresním úřadem Tachov č.j. ŽP-893/91-234/3 ze dne 29.10.1991).



Předložený záměr řeší uspořádání vlastnických práv k pozemkům, upravení pozemků prostorově a funkční, scelení nebo dělení pozemků a zabezpečení přístupnosti pozemků a vyrovnaní jejich hranic.

I. Na základě ustanovení § 54 odst. 4 zákona č. 254/2001 Sb., o vodách a o změně některých zákonů (vodní zákon), ve znění pozdějších předpisů vydává organizace Povodí Vltavy, státní podnik, jako příslušný správce povodí v dílčím povodí Berounky k předložené projektové dokumentaci (předloženému záměru) následující

v y j á d ř e n í :

Z hlediska zájmů daných platným Národním plánem povodí Labe, Plánem dílčího povodí Berounky [ustanovení § 24 až 26 zákona č. 254/2001 Sb., o vodách a o změně některých zákonů (vodní zákon), ve znění pozdějších předpisů]

je uvedený záměr možný.

Z hlediska dalších zájmů daných zákonem č. 254/2001 Sb., o vodách a o změně některých zákonů (vodní zákon), ve znění pozdějších předpisů, souhlasíme s uvedeným záměrem „**Komplexní pozemkové úpravy v k.ú. Štokov a navazující části k.ú. Žďár u Tachova a k.ú. Chodský Újezd**“ za předpokladu splnění těchto podmínek:

1. V zájmovém území se nachází ochranné pásmo vodního zdroje jímacích zářezů Štokov (stanoveno ONV v Tachově pod č.j. VLHZ 1057/87-234/3 ze dne 5.8.1987). Zájmové území se dále nachází v ochranném pásmu vodního zdroje 3. stupně povrchového zdroje vody na Mži v Milíkově (stanoveno Okresním úřadem Tachov č.j. ŽP-893/91-234/3 ze dne 29.10.1991) – viz příloha 2. Při tvorbě návrhu nového uspořádání pozemků a DKM požadujeme prověřit existenci, platnost a rozsah všech ochranných pásem vodních zdrojů a všechna platná OPVZ zavést do evidence katastru nemovitostí.
2. V případě rekonstrukcí či novostaveb polních cest doporučujeme (pokud to konfigurace terénu umožňuje) řešit jejich odvodnění příčným sklonem bez cestního příkopu tak, aby nedocházelo k urychlování odtoku vody z povodí. V případě návrhu cestních příkopů nedoporučujeme jejich zaústění do kanalizace.
3. Pokud se v pozemkové úpravě vyskytují pozemky vedené v evidenci katastru nemovitostí jako orná půda, které jsou zatravněny a v návrhu pozemkových úprav nedojde ke změně druhu pozemku na TTP, požadujeme určit jejich erozní ohroženost s faktorem C i pro ornou půdu.
4. Návrh plánu společných zařízení bude projednán se zástupci Povodí Vltavy, státní podnik, k vyjádření bude předložen i výkres erozní ohroženosti stav i návrh.
5. Pokud budou v řešeném území navrhovaná vodní díla (úpravy toků, malé vodní nádrže apod.), požadujeme předložit projektovou dokumentaci těchto objektů k vydání stanoviska správce povodí.
6. K provedení vodních děl, k jejich změnám a odstranění je třeba povolení vodoprávního úřadu dle § 15 zák. č. 254/2001 Sb. o vodách a o změně některých zákonů (vodní zákon).
7. Požadujeme, aby byly respektovány již schválené návrhy územních systémů ekologické stability krajiny dle zákona č. 114/1992 Sb. o ochraně přírody a krajiny a vyhlášky MŽP č.395/1992 Sb. Upozorňujeme, že vodní toky a údolní nivy jsou podle § 4 odst. 2 zákona ČNR č.114/1992 Sb. o ochraně přírody a krajiny chráněny jako významné krajinné prvky a k zásahům, mezi které patří pozemkové úpravy, změny kultur pozemků, úpravy vodních toků, je nutné závazné stanovisko orgánu ochrany přírody.

Kontaktní osobou pro záležitosti pozemkových úprav je 



Toto vyjádření správce povodí platí dva roky ode dne jeho vydání.

II. Jako správce výše uvedených vodních toků vydává organizace Povodí Vltavy, státní podnik, k předložené projektové dokumentaci jako účastník předmětného vodoprávního řízení následující

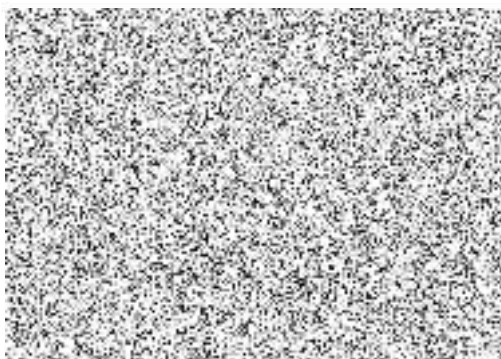
vyjádření:

Souhlasíme s uvedeným záměrem „Komplexní pozemkové úpravy v k.ú. Štokov a navazující části k.ú. Žďár u Tachova a k.ú. Chodský Újezd“ za předpokladu splnění těchto podmínek:

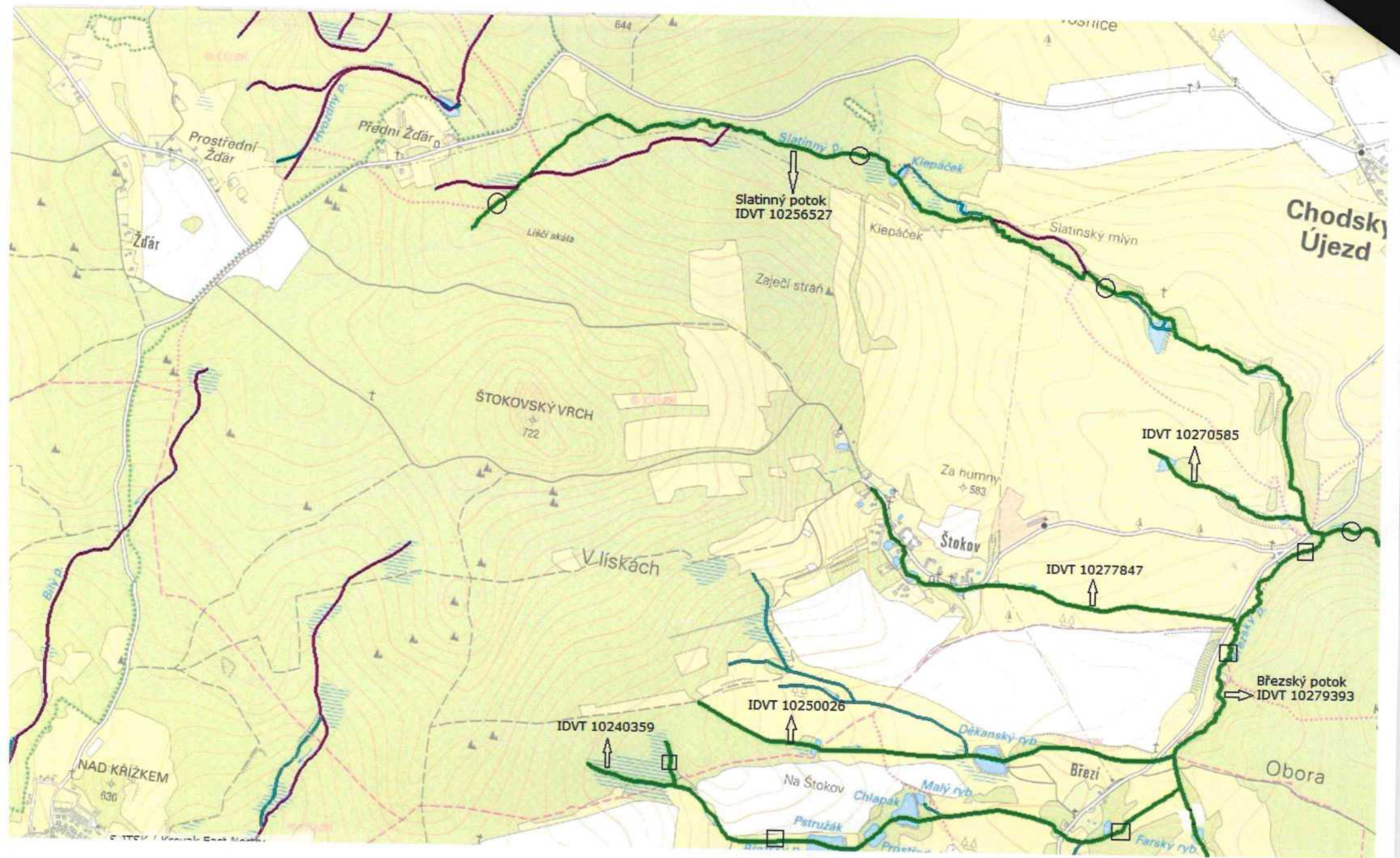
1. Žádáme tímto, aby pozemky tvořící koryta výše citovaných vodních toků ve správě Povodí Vltavy, státního podniku spadajících do obvodu KoPÚ Štokov, byly zaměřeny, oparcelněny a zapsány na LV s vlastnickým právem pro Českou republiku a právem hospodařit pro Povodí Vltavy, státní podnik.
2. V rámci KoPÚ dále žádáme o vyřešení společné hranice mezi k.ú. Štokov a k.ú. Neblažov (pravý, levý břeh Březského potoka) a mezi k.ú. Štokov a k.ú. Chodský Újezd (pravý, levý břeh Slatinného potoka).
3. Pro správce vodních toků musí být zachována možnost provádění správy a údržby ve smyslu ustanovení § 49 vodního zákona.
4. Pokud budou v obvodu pozemkových úprav listy vlastnictví, na kterých bude ČR – Povodí Vltavy, státní podnik ve spoluvlastnictví s jinými vlastníky, žádáme v souladu s § 9 odst. 16 zákona č. 139/2002 Sb. o vypořádání tohoto spoluvlastnictví.
5. Zástupce organizace Povodí Vltavy, státní podnik bude přizván k zaměřování hranic vodních toků a vodních děl ve správě Povodí Vltavy, státního podniku.

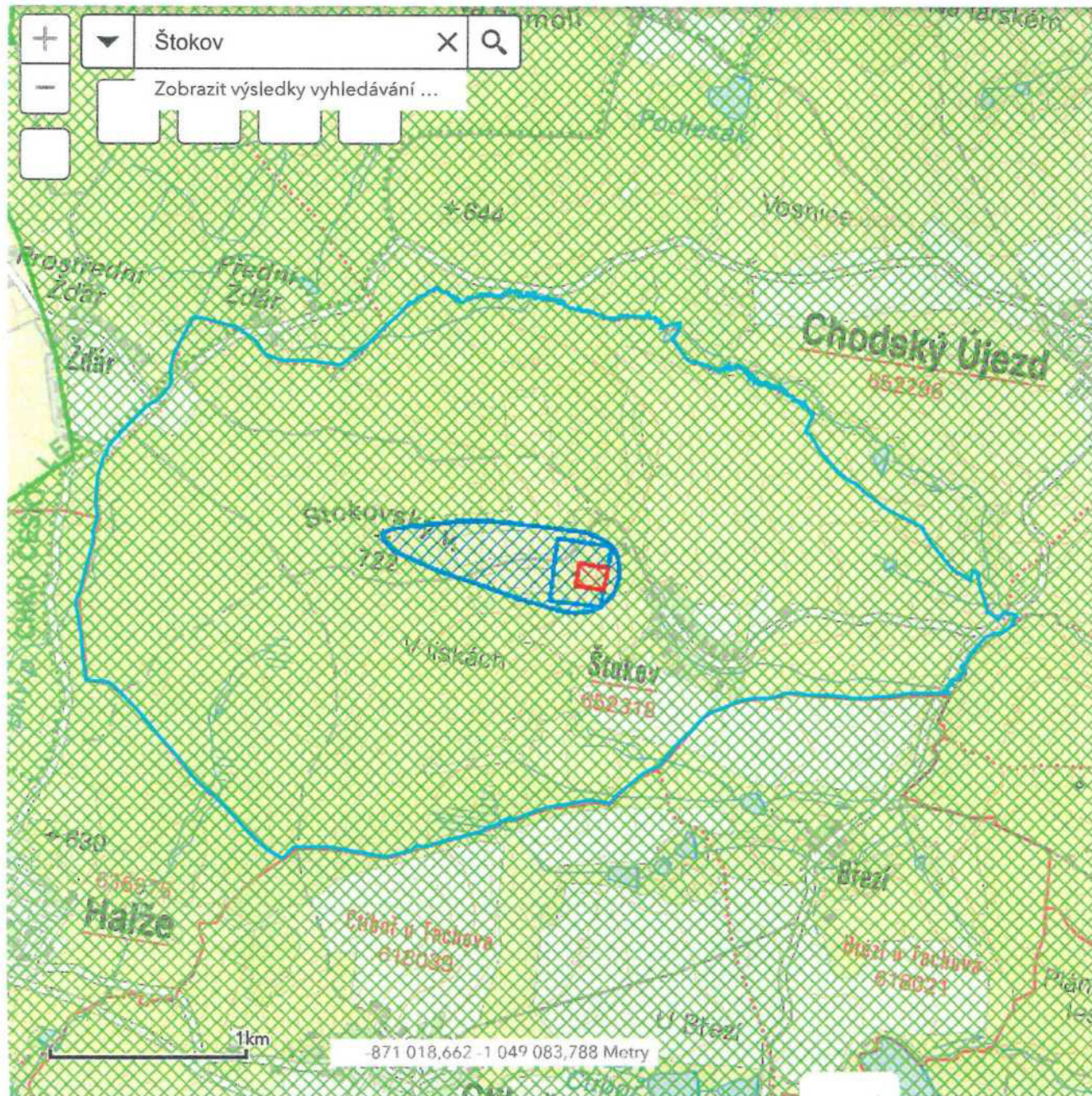
Přílohy:

1. mapa správcovství vodních toků
2. mapa s vyznačením ochranných pásem vodních zdrojů (zdroj <http://www.dibavod.cz/107/aktualizace-ochrannych-pasem-vodnich-zdroju-a-nadrzi.html>)



Ing. Jana Ronovská
vedoucí provozního střediska 4





Legenda

ochranna_pasma

OPVZ platná, ověřená

OPVZ platná, ověřená, s dokumentem vodoprávního rozhodnutí

1.stupeň



2.stupeň



3.stupeň



nerozlišený stupeň



OPVN platná



správní území obcí s rozšířenou působností



Státní pozemkový úřad, Krajský pozemkový úřad pro
Plzeňský kraj, pobočka Tachov
KoPÚ Štokov

Záznam z projednání obvodu KoPÚ

Den konání: 26.1.2022

Pozemkový úřad stanovil předběžný obvod komplexní pozemkové úpravy v k.ú. Štokov.

Do obvodu pozemkové úpravy nebyl zahrnutý velký lesní komplex, zastavěné a zastavitelné území obce a pozemky, které navazují na zastavěné území, pokud se jedná o stejného vlastníka (navazující vlastnictví na zastavěné území) nebo pokud vlastníci jiné pozemky v obvodu KoPÚ nevlastní.

V obvodu se nacházejí pozemky neřešené dle § 2 – pozemky Farmy Racov s.r.o., pozemky zastavěné stavbou, pozemky obce v zastavěném území.

Požadavky Katastrálního úřadu:

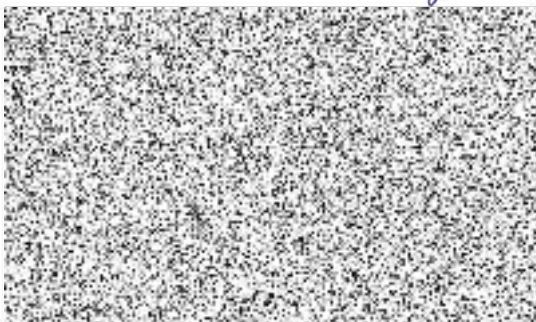
požadavky KP Tachov byly pobočce Tachov doručeny e-mailem dne 21.1.2022. Pobočka vyhověla požadavku B), C), D), F), E), F) a obvod upravila.

Také byla opravena změna katastrální hranice s k.ú. Žďár u Tachova, která jde po hranici silnice, p.p.č. 620.

Ke změně katastrální hranice s k.ú. Chodský Újezd

požadavek kú měst katastrální hranice po hraně potoka až k rybníku Klejačův. Obvod bude upraven na hranu potoka.

Požadavky na příhraniční území poluce v k.ú. Žďár u Tachova nebude vyhovíno.



Státní pozemkový úřad, Krajský pozemkový úřad pro
Plzeňský kraj, pobočka Tachov
KoPÚ Štokov

Záznam z projednání obvodu KoPÚ

Místo a den konání: Tachov, kancelář č. 430, dne 13.1.2022,

Pozemkový úřad stanovil předběžný obvod komplexní pozemkové úpravy v k.ú. Štokov. Do obvodu pozemkové úpravy nebyly zahrnuty velké lesní komplexy a intravilán obce včetně zastavitelných ploch.

Pozemky Farmy Racov s.r.o., a stavební pozemky budou zahrnuty do obvodu KoPÚ, ale nebudou řešené dle § 2, bude u nich provedena pouze obnova souboru geodetických informací.

Navržené změny katastrální hranice: Štokov x Žďár, Štokov a Neblažov, Štokov a Chodský Újezd

Přípomínky obce k obvodu KoPÚ: žádná

O případných změnách obvodu KOPÚ, ke kterým dojde po jeho projednání s katastrálním úřadem, bude obec Chodský Újezd informována

Územní plán obce je účinný od roku 22.12.2021

Obchvat obce: ne

Ochranné pásma:

obec Chodský Újezd ~~má~~ nemá k dispozici studie

obec Chodský Újezd má – ~~nemá~~ k dispozici pasport místních komunikací, poskytne SPÚ

Správu obecních lesů provádí : 

Zájmy obec Chodský Újezd - žádné

Problémy v území: nedostatek vody v suchém období

Eroze:

Vodohospodářská opatření:

Zpracovala: Ing. Ivana Comová

Za obec : starosta Václav Raba



BLOKOVANO PRO POKEK. ÚPRAVY - HKP - ÚSES
dle UV č. 1497/2009 a č. 620/2016

VÝPIS Z KATASTRU NEMOVITOSTÍ

prokazující stav evidovaný k datu 11.02.2022 12:15:03

Vyhotoveno bezúplatně dálkovým přístupem pro účel: Správa majetku, č.j.: 135029/2022 pro Státní pozemkový úřad

Okres: CZ0327 Tachov

Obec: 560910 Chodský Újezd

Kat.území: 652318 Štokov

List vlastnictví: 10002

V kat. území jsou pozemky vedeny ve dvou číselných řadách (St. = stavební parcela)

A Vlastník, jiný oprávněný	Identifikátor	Podíl
Vlastnické právo Česká republika	00000001-001	

Příslušnost hospodařit s majetkem státu

Státní pozemkový úřad, Husinecká 1024/11a, Žižkov, 13000 01312774
Praha 3

B Nemovitosti

Pozemky

Parcela	Výměra[m2]	Druh pozemku	Způsob využití	Způsob ochrany
St. 106	11	zastavěná plocha a nádvoří		
Na pozemku stojí stavba: bez čp/če, jiná st., LV 1				
81/3	132	trvalý travní porost		zemědělský půdní fond
119/4	618	trvalý travní porost		zemědělský půdní fond
119/5	378	trvalý travní porost		zemědělský půdní fond
119/6	30	ostatní plocha	neploďná půda	
119/7	423	ostatní plocha	neploďná půda	
119/8	90	ostatní plocha	neploďná půda	
133/1	166	ostatní plocha	jiná plocha	
136	1115	ostatní plocha	neploďná půda	
148/4	132	orná půda		zemědělský půdní fond
148/11	46	orná půda		zemědělský půdní fond
148/14	9	orná půda		zemědělský půdní fond
148/17	54	orná půda		zemědělský půdní fond
148/20	3	orná půda		zemědělský půdní fond
148/21	2	orná půda		zemědělský půdní fond
148/23	12	orná půda		zemědělský půdní fond
227	154	trvalý travní porost		zemědělský půdní fond
251	140	trvalý travní porost		zemědělský půdní fond
618	503	trvalý travní porost		zemědělský půdní fond
622/4	239	ostatní plocha	silnice	
627/8	89	trvalý travní porost		zemědělský půdní fond
627/9	5	trvalý travní porost		zemědělský půdní fond

Nemovitosti jsou v územním obvodu, ve kterém vykonává státní správu katastru nemovitostí ČR

Katastrální úřad pro Plzeňský kraj, Katastrální pracoviště Tachov, kód: 410.

VÝPIS Z KATASTRU NEMOVITOSTÍ
prokazující stav evidovaný k datu 11.02.2022 12:15:03

Okres: CZ0327 Tachov

Obec: 560910 Chodský Újezd

Kat.území: 652318 Štokov

List vlastnictví: 10002

V kat. území jsou pozemky vedeny ve dvou číselných řadách (St. = stavební parcela)

627/15	8 trvalý travní porost		zemědělský půdní fond
627/19	14 trvalý travní porost		zemědělský půdní fond
627/20	826 trvalý travní porost		zemědělský půdní fond
627/21	3 vodní plocha	koryto vodního toku umělé	
627/24	158 vodní plocha	koryto vodního toku umělé	
627/25	138 vodní plocha	koryto vodního toku umělé	
627/26	216 trvalý travní porost		zemědělský půdní fond
629/4	54 ostatní plocha	jiná plocha	
640/5	272 ostatní plocha	jiná plocha	
787	612 ostatní plocha	nepločná půda	
791	414 ostatní plocha	nepločná půda	
797/1	1246 ostatní plocha	ostatní komunikace	
814	116 ostatní plocha	nepločná půda	
815/66	490 trvalý travní porost		zemědělský půdní fond
815/67	2298 trvalý travní porost		zemědělský půdní fond
815/68	48 trvalý travní porost		zemědělský půdní fond
827/4	182716 trvalý travní porost		zemědělský půdní fond
830	3457 ostatní plocha	nepločná půda	
839/3	1782 trvalý travní porost		zemědělský půdní fond
866	648 ostatní plocha	nepločná půda	
879	308 trvalý travní porost		zemědělský půdní fond
889	539 ostatní plocha	nepločná půda	
898	360 ostatní plocha	nepločná půda	
899	968 ostatní plocha	nepločná půda	
921	971 ostatní plocha	nepločná půda	
926	5455 trvalý travní porost		zemědělský půdní fond
942/2	1390 ostatní plocha	nepločná půda	
945	288 trvalý travní porost		zemědělský půdní fond
947	1097 ostatní plocha	nepločná půda	
957	263 ostatní plocha	nepločná půda	
979	720 ostatní plocha	nepločná půda	
990/1	5600 orná půda		zemědělský půdní fond
990/2	1765 orná půda		zemědělský půdní fond

Nemovitosti jsou v územním obvodu, ve kterém vykonává státní správu katastru nemovitostí ČR

Katastrální úřad pro Plzeňský kraj, Katastrální pracoviště Tachov, kód: 410.

VÝPIS Z KATASTRU NEMOVITOSTÍ

prokazující stav evidovaný k datu 11.02.2022 12:15:03

Okres: CZ0327 Tachov

Obec: 560910 Chodský Újezd

Kat.území: 652318 Štokov

List vlastnictví: 10002

V kat. území jsou pozemky vedeny ve dvou číselných řadách (St. = stavební parcela)

998	684 ostatní plocha	nepločná půda	
1007/3	345 trvalý travní porost		zemědělský půdní fond
1028	468 ostatní plocha	nepločná půda	
1035/1	5190 orná půda		zemědělský půdní fond
1035/2	1185 orná půda		zemědělský půdní fond
1036	360 trvalý travní porost		zemědělský půdní fond
1037/1	785 ostatní plocha	ostatní komunikace	
1038	673 ostatní plocha	nepločná půda	
1040	198 trvalý travní porost		zemědělský půdní fond
1042	1234 ostatní plocha	nepločná půda	
1051	738 ostatní plocha	nepločná půda	
1067	90 ostatní plocha	nepločná půda	
1069	216 ostatní plocha	nepločná půda	
1071	666 ostatní plocha	nepločná půda	
1076	162 ostatní plocha	nepločná půda	
1085/1	4857 trvalý travní porost		zemědělský půdní fond
1085/2	1203 trvalý travní porost		zemědělský půdní fond
1086	210 trvalý travní porost		zemědělský půdní fond
1089/2	493 ostatní plocha	nepločná půda	
1090/1	5161 trvalý travní porost		zemědělský půdní fond
1139/1	1393 trvalý travní porost		zemědělský půdní fond
1139/2	3031 ostatní plocha	manipulační plocha	
1175	270 ostatní plocha	manipulační plocha	
1192	610 trvalý travní porost		zemědělský půdní fond
1194	252 trvalý travní porost		zemědělský půdní fond
1195	360 zahrada		zemědělský půdní fond
1203/7	3721 trvalý travní porost		zemědělský půdní fond
1203/8	1587 trvalý travní porost		zemědělský půdní fond
1205/2	1464 ostatní plocha	nepločná půda	
1241	180 ostatní plocha	nepločná půda	
1246/1	11418 trvalý travní porost		zemědělský půdní fond
1246/2	2670 trvalý travní porost		zemědělský půdní fond

Nemovitosti jsou v územním obvodu, ve kterém vykonává státní správu katastru nemovitostí ČR

Katastrální úřad pro Plzeňský kraj, Katastrální pracoviště Tachov, kód: 410.

VÝPIS Z KATASTRU NEMOVITOSTÍ
prokazující stav evidovaný k datu 11.02.2022 12:15:03

Okres: CZ0327 Tachov

Obec: 560910 Chodský Újezd

Kat.území: 652318 Štokov

List vlastnictví: 10002

V kat. území jsou pozemky vedeny ve dvou číselných řadách (St. = stavební parcela)

			fond
1255	1158 ostatní plocha	neplodná půda	
1258	7941 trvalý travní porost		zemědělský půdní fond
1310/2	2134 trvalý travní porost		zemědělský půdní fond
1315	5938 trvalý travní porost		zemědělský půdní fond
1316/1	538 ostatní plocha	neplodná půda	
1316/2	314 trvalý travní porost		zemědělský půdní fond
1317	1540 trvalý travní porost		zemědělský půdní fond
1319	1682 trvalý travní porost		zemědělský půdní fond
1330/2	4140 trvalý travní porost		zemědělský půdní fond
1330/3	222 trvalý travní porost		zemědělský půdní fond
1330/4	583 trvalý travní porost		zemědělský půdní fond
1330/5	279 trvalý travní porost		zemědělský půdní fond
1331	335 ostatní plocha	neplodná půda	
1332	1068 ostatní plocha	neplodná půda	
1333	3841 trvalý travní porost		zemědělský půdní fond
1334	1262 ostatní plocha	neplodná půda	
1336	773 ostatní plocha	neplodná půda	
1337	288 ostatní plocha	neplodná půda	
1427	288 orná půda		zemědělský půdní fond
1453/1	3430 trvalý travní porost		zemědělský půdní fond
1454	252 ostatní plocha	neplodná půda	
1455/1	1130 ostatní plocha	neplodná půda	
1460/1	580 ostatní plocha	neplodná půda	
1460/2	240 ostatní plocha	neplodná půda	
1463/1	733 ostatní plocha	neplodná půda	
1464/1	1038 ostatní plocha	neplodná půda	
1464/3	242 ostatní plocha	jiná plocha	
1466/1	1472 ostatní plocha	neplodná půda	
1466/3	180 trvalý travní porost		zemědělský půdní fond
1466/4	386 ostatní plocha	neplodná půda	
1489/1	2357 ostatní plocha	neplodná půda	
1520	539 ostatní plocha	neplodná půda	
1552/13	568 ostatní plocha	neplodná půda	
1552/17	21 ostatní plocha	neplodná půda	
1574	791 ostatní plocha	neplodná půda	

VÝPIS Z KATASTRU NEMOVITOSTÍ
prokazující stav evidovaný k datu 11.02.2022 12:15:03

Okres: CZ0327 Tachov

Obec: 560910 Chodský Újezd

Kat.území: 652318 Štokov

List vlastnictví: 10002

V kat. území jsou pozemky vedeny ve dvou číselných řadách (St. = stavební parcela)

1576	396 ostatní plocha	nepločná půda	
1598	575 ostatní plocha	nepločná půda	
1599/2	443 trvalý travní porost		zemědělský půdní fond
1605	919 ostatní plocha	nepločná půda	
1692	4071 ostatní plocha	ostatní komunikace	
1694/1	473 ostatní plocha	ostatní komunikace	
1694/2	118 ostatní plocha	ostatní komunikace	
1695	436 ostatní plocha	ostatní komunikace	
1704/1	1197 ostatní plocha	ostatní komunikace	
1704/2	267 ostatní plocha	nepločná půda	
1707/4	87 ostatní plocha	ostatní komunikace	
1711/1	4954 ostatní plocha	ostatní komunikace	
1717	2230 ostatní plocha	ostatní komunikace	
1718	1210 ostatní plocha	jiná plocha	
1721	375 ostatní plocha	ostatní komunikace	
1722	1096 ostatní plocha	ostatní komunikace	
1724/2	585 ostatní plocha	ostatní komunikace	
1727/1	928 ostatní plocha	ostatní komunikace	
1729/1	701 ostatní plocha	ostatní komunikace	
1729/3	613 ostatní plocha	ostatní komunikace	
1730	1776 ostatní plocha	ostatní komunikace	
1733/1	1690 ostatní plocha	nepločná půda	
1733/2	1138 ostatní plocha	nepločná půda	
1734	1077 ostatní plocha	ostatní komunikace	
1735/2	756 ostatní plocha	ostatní komunikace	
1746	1423 trvalý travní porost		zemědělský půdní fond

B1 Věcná práva sloužící ve prospěch nemovitostí v části B - Bez zápisu

C Věcná práva zatěžující nemovitosti v části B včetně souvisejících údajů - Bez zápisu

D Poznámky a další obdobné údaje

Váš dopis zn.: SPU 000594/2022/Com
Ze dne: 13. 1. 2022
Naše značka: SPU 014865/2022
Spisová zn.: SZ SPU 014865/2022

Vyřizuje.: 
Tel.: 
ID DS: z49per3
E-mail: 

Datum: 8. 2. 2022

Státní pozemkový úřad
KPÚ pro Plzeňský kraj
Pobočka Tachov
T. G. Masaryka 1326, 347 01 Tachov
interně

KOMPLEXNÍ POZEMKOVÉ ÚPRAVY V KATASTRÁLNÍM ÚZEMÍ ŠTOKOV A V NAVAZUJÍCÍ ČÁSTI KAT. ÚZEMÍ ŽDÁR U TACHOVA A CHODSKÝ ÚJEZD – VYJÁDRĚNÍ K OZNÁMENÍ O ZAHÁJENÍ ŘÍZENÍ

Dopisem ze dne 13. 1. 2022 jste zaslali našemu oddělení oznámení o zahájení řízení o komplexních pozemkových úpravách (KoPÚ) v katastrálním území (k. ú.) Štokov a v navazující části k. ú. Ždár u Tachova a Chodský Újezd. Současně jste nás vyzvali ke stanovení podmínek a k ochraně zájmů podle zvláštních předpisů.

Sdělujeme Vám, že se v předpokládaném obvodu KoPÚ v k. ú. Štokov a v sousední části k. ú. Chodský Újezd a Ždár u Tachova **nenachází** stavby vodních děl – hlavní odvodňovací zařízení (HOZ), které je v majetku státu a v příslušnosti hospodařit Státního pozemkového úřadu v souladu s § 56 odst. 6 zákona č. 254/2001 Sb., o vodách, v platném znění a § 4 odst. 2 zákona č. 503/2012 Sb., o Státním pozemkovém úřadu a o změně některých souvisejících zákonů, v platném znění:

Ve vymezeném obvodu KoPÚ se dle nám dostupných podkladů nacházejí pouze odvodněné pozemky podrobným odvodňovacím zařízením (POZ), které je příslušenstvím pozemků. Tyto údaje o POZ (investicích do půdy za účelem zlepšení půdní úrodnosti) jsou neaktualizovanými historickými daty, která pořídila Zemědělská vodohospodářská správa digitalizací analogových map 1:10 000. Vzhledem k tomu, že neexistuje evidence meliorací (odvodnění a závlah) a jejich následných změn (zrušení, rozšíření) od doby pořízení těchto dat (zákresy do map provedeny v 90. letech, jejich následná digitalizace proběhla přibližně v letech 2003–2007), nemusí proto tato data odpovídat skutečnému rozsahu meliorací na jednotlivých pozemcích. Údaje jsou k dispozici ke stažení na Portálu farmáře (<http://eagri.cz/public/web/mze/farmar/LPIS/data-melioraci/>) ve formátu shp a jsou také zobrazeny v LPIS ve vrstvě LPIS/Životní prostředí/Nitrátová směrnice/Uložení hnojiv – detail/Meliorace.

V příloze Vám posíláme přehlednou situaci – mapu s orientačním zákresem ploch s POZ. Odvodněné plochy jsou v mapě vyznačeny jako polygony okrové barvy s rokem pořízení.

Vzhledem k existenci POZ v obvodu řešených pozemkových úprav doporučujeme v rámci návrhu plánu společných zařízení a návrhu nového uspořádání pozemků respektovat tyto podmínky:

- zakreslit plochy POZ do hlavního výkresu PSZ a mapy průzkumu,
- v technické zprávě PSZ u jednotlivých stavebních objektů, které zasáhnou do odvodněných pozemků, uvést informaci o jejich možném střetu s POZ,
- navrhnout taková opatření, aby byla po jejich realizaci i nadále zachována funkčnost podrobného odvodňovacího systému,

- při výstavbě nebo rekonstrukci polních cest, sjezdů na pole a výhyben nebo jiných staveb (např. biokoridory, PPO, protierozní opatření) dodržet normu ČSN 75 4030 – Křížení a souběhy melioračních zařízení s dráhami, pozemními komunikacemi a jinými vedeními

Toto vyjádření je vydáno za SPÚ, odbor vodohospodářských staveb z titulu vlastníka technické infrastruktury (staveb k vodohospodářským melioracím).

S pozdravem

(otisk úředního razítka)

Ing. Tomáš Purkrábek v.r.
vedoucí oddělení VHS České Budějovice
Státního pozemkového úřadu

Příloha

KoPÚ v k. ú. Štokov a v navazující části k. ú. Žďár u Tachova a Chodský Újezd – mapová situace POZ

váš dopis zn.: SPU 001213/2022/Com

ze dne: 13.01.2022

naše zn.: 2455/22/SÚSPK-P

vyřizuje: [obrazek]

tel.: [obrazek]

e-mail: [obrazek]

datum: 04.02.2022

Státní pozemkový úřad
Krajský pozemkový úřad pro Plzeňský kraj
Pobočka Tachov
T.G. Masaryka 1326
347 01 Tachov

Vyjádření ke komplexní pozemkové úpravě v k.ú. Štokov a navazující části k.ú. Žďár u Tachova a k.ú. Chodský Újezd

Na základě Vámi zaslané žádosti o vyjádření k pozemkové úpravě v k.ú. Štokov a navazující části Žďár u Tachova a k.ú. Chodský Újezd Vám sdělujeme, že v řešeném území pozemkové úpravy se nacházejí silnice III/198 44, III/ 1998 45 a III/199 19 s veškerým silničním příslušenstvím, včetně mostu ev. č. 19844-3 a propustků, které jsou ve vlastnictví Plzeňského kraje a ve správě Správy a údržby silnic Plzeňského kraje, příspěvkové organizace a jsou provozovány ve veřejném zájmu.

Pozemky v obvodu pozemkové úpravy zapsané na LV 87 v k.ú. Štokov:

- p.č. 1707/1 o výměře 14843 m², ostatní plocha, ostatní komunikace – **silnice III/198 45**
- p.č. 1709/1 o výměře 4383 m², ostatní plocha, ostatní komunikace – **silnice III/198 44,**
- p.č. 1709/2 o výměře 135 m², ostatní plocha, ostatní komunikace – **silnice III/198 44,**
- p.č. 1709/3 o výměře 22 m², ostatní plocha, ostatní komunikace – **silnice III/198 44,**
- p.č. 1709/4 o výměře 354 m², ostatní plocha, ostatní komunikace – **silnice III/198 44,**
- p.č. 1749 o výměře 3154 m², ostatní plocha, ostatní komunikace – **silnice III/199 91,**
- p.č. 1750 o výměře 1083 m², ostatní plocha, silnice – **silnice III/199 91**

Pozemek zapsaný na LV 130 v k.ú. Žďár u Tachova:

- p.č. 620 o výměře 1141 m², ostatní plocha, silnice - **silnice III/199 19**

Do pozemkové úpravy požadujeme zařadit i pozemek:

- p.č. 622/4 o výměře 239 m², ostatní plocha, silnice, zapsaný na LV 10002 v k.ú. Štokov na jehož části se nachází silnice III/ 198 44
- p.č. 1680/5 o výměře 612 m², ostatní plocha, ostatní komunikace, zapsaný na LV 1 v k.ú. Štokov, na jehož části se nachází silnice III/198 45 a
- p.č. 622/1 o výměře 10347 m², ostatní plocha, ostatní komunikace, zapsaný na LV 9 v k.ú. Žďár u Tachova, který z části zasahuje do silnice III/199 19

V místech, kde obvod pozemkové úpravy kopíruje silnici III. třídy, žádáme, aby byl do pozemkové úpravy zahrnut celý silniční pozemek (viz. příloha s vyznačením předmětných úseků). Dále žádáme, aby obvod pozemkové úpravy vedl po hranici silničního pozemku, nikoli po stávající vlastnické hranici pozemku.

Žádáme, aby byli vlastníci pozemků sousedících se silnicemi III. třídy seznámeni s umístěním silničních propustků a aby tento stávající stav respektovali.

Geometrické zaměření silničních pozemků v rámci pozemkové úpravy musí být provedeno dle § 11 zákona č. 13/1997 Sb., o pozemních komunikacích v platném znění a přílohy č. 3 vyhlášky č. 104/1997 Sb., kterou se provádí zákon o pozemních komunikacích. Žádáme, aby silniční pozemky byly vlastnický zapsány jako ostatní plocha, silnice ve prospěch Plzeňského kraje s právem hospodaření pro Správu a údržbu silnic Plzeňského kraje p.o..

S přátelským pozdravem

Ing. Josef Popule
vedoucí přípravy a realizace staveb Tachov

STÁTNÍ POZEMKOVÝ ÚŘAD

Sídlo: Husinecká 1024/11a, 130 00 Praha 3 - Žižkov, IČO: 01312774, DIČ: CZ 01312774
Krajský pozemkový úřad pro Plzeňský kraj, Pobočka Tachov, T.G.Masaryka 1326, 347 01 Tachov

Váš dopis zn.:
Ze dne:
Naše značka: SPU 135429/2020/204/Tich
Spisová značka:

Vyřizuje.:
Tel.:
ID DS: z49per3
E-mail:

Datum: 2.2.2022

Státní pozemkový úřad
Krajský pozemkový úřad pro Plzeňský kraj
Pobočka Tachov
Ing. Ivana Comová
T. G. Masaryka 1326
347 01 Tachov

Komplexní pozemková úprava v k.ú. Štokov - vyjádření

Oddělení správy majetku Krajského pozemkového úřadu pro Plzeňský kraj, Pobočka Tachov, v souladu s ustanoveními § 6 odst. 6 zákona č. 139/2002 Sb., o pozemkových úpravách a pozemkových úřadech a změně zákona č. 229/1991 Sb., sděluje, že má následující požadavky na budoucí uspořádání pozemků v katastrálním území **Štokov** :

Žádáme Vás, aby pro vybudování společných zařízení byla použita státní půda, která je součástí ZPF, pouze v nezbytně nutném rozsahu.

Při projednávání nového uspořádání pozemků v řízení o pozemkových úpravách je nutno zohlednit dosavadní nájemní vztahy.

U pozemků zatížených předkupním, popř. zástavním právem, které jsou předmětem pozemkových úprav, je nutno dodržet tento postup:

V souladu s § 5 odst. 1 písm. a) zákona č. 139/2002 Sb., ve znění pozdějších předpisů (dále jen zákon o pozemkových úpravách) je účastníkem řízení o pozemkových úpravách, jejichž předmětem jsou pozemky zatížené předkupním, popř. zástavním právem, rovněž SPÚ (právní nástupce PF ČR) jako zástavní věřitel a oprávněný z věcného předkupního práva. Jako účastník řízení se vyjadřuje k řešení předmětných pozemků. Nové pozemky by měl pozemkový úřad navrhnout vlastníkům pozemků tak, aby odpovídaly těmto původním, zatíženým pozemkům přiměřeně cenou, výměrou, vzdáleností a podle možností i druhem pozemku ve smyslu § 10 zákona o pozemkových úpravách.

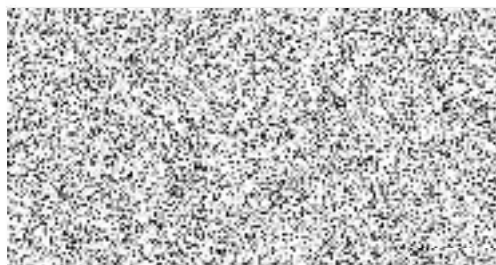
S překročením stanovených kritérií přiměřenosti musí vyslovit souhlas vedle vlastníka rovněž SPÚ jako účastník řízení. Tyto záležitosti jsou v kompetenci Krajského pozemkového úřadu pro Plzeňský kraj, oddělení převodu majetku státu.

Předkupní právo a zástavní právo, které vznikne k pozemku podle zákona o prodeji půdy, přechází podle § 11 odst. 3 zákona o pozemkových úpravách ve spojení s § 10 odst. 5 zákona o prodeji půdy na pozemek, který přešel podle schváleného návrhu pozemkových úprav do vlastnictví povinného z předkupního práva, popř. zástavce.

V katastrálním území Štokov:

- jsou **blokováné pozemky MŽP** dle UV č. 1497/2009 a č. 620/2016 **pro realizaci ÚSES**: viz. příložený výpis, kde jsou označeny parcely
- **nebyla uplatněna výzva** na vydání majetku dle zákona č. 428/2012 Sb..
- dle sdělení KPÚ pro Plzeňský kraj, oddělení převodu, k dnešnímu dni **není žádný pozemek součástí privatizačního projektu**.
- na pozemkové parcely č. 1192, 1195, 1552/13 je **uzavřena smlouva o smlouvě budoucí o zřízení věcného břemene**

S pozdravem



Ing. Jiří Papež
ředitel Krajského pozemkového úřadu
pro Plzeňský kraj

Přílohy: přehled pozemků se zatížením

Za správnost: Tichá Hana