

KRAJSKÝ ÚŘAD OLOMOUCKÉHO KRAJE
Odbor životního prostředí a zemědělství
Jeremenkova 40a, 779 11 Olomouc

č. j.: KUOK 126867/2019
SpZn: KÚOK/61169/2017/OŽPZ/7498
vyřizuje: Mgr. Tomáš Berka
tel.: 585 508 389
datová schránka: qiabfmf
e-mail: t.berka@olkraj.cz
Počet listů: 1
Počet příloh: 0
Počet listů/svazků příloh: 0

V Olomouci dne 2. 12. 2019
Adresáti podle rozdělovníku

Přírodní památka "Kopaniny" – protokol o vypořádání připomínek a schválení plánu péče podle § 38 odst. 4 zákona č. 114/1992 Sb.

Krajský úřad Olomouckého kraje, odbor životního prostředí a zemědělství, jako místně a věcně příslušný orgán v přenesené působnosti podle § 29 odst. 1 a § 67 zákona č. 129/2000 Sb., o krajích (krajské zřízení), a orgán ochrany přírody podle § 77a odst. 4 písm. e/ zákona č. 114/1992 Sb., o ochraně přírody a krajiny, ve znění pozdějších předpisů, projednal návrh plánu péče o

přírodní památku Kopaniny,

kteřá se nachází v k. ú. Ondratice. Zpracování návrhu plánu péče o přírodní památku Kopaniny na období 2019 – 2028 zajistil orgán ochrany přírody podle § 38 odst. 2 zákona č. 114/1992 Sb., o ochraně přírody a krajiny, ve znění pozdějších předpisů (dále jen „zákon“). Návrh plánu péče byl projednán v souladu s § 38 odst. 3 a 4 zákona. Plán péče se schvaluje na období 2019 – 2028.

Orgán ochrany přírody v souladu s § 38 odst. 3 zákona vydal dne 20. 9. 2017 oznámení o možnosti seznámit se s návrhem plánu péče, č. j.: KUOK 61171/2017, zveřejnil jej prostřednictvím portálu veřejné správy a zaslal jej obci Ondratice ke zveřejnění na úřední desce.

Dále byl návrh plánu péče v souladu s § 38 odst. 4 zákona předložen obci Ondratice, v jejímž územním obvodu se přírodní památka nachází a Olomouckému kraji prostřednictvím Krajského úřadu Olomouckého kraje, odboru strategického rozvoje tak, že zúčastnění obdrželi návrh materiálu k prostudování a vyjádření.

Připomínky k plánu péče zaslala obec Ondratice a připomínky měl také Krajský úřad Olomouckého kraje. Všechny připomínky byly zapracovány.

Schválení projednaného návrhu plánu péče o přírodní památku „Kopaniny“

Krajský úřad Olomouckého kraje, odbor životního prostředí a zemědělství, podle § 38 odst. 4 zákona č. 114/1992 Sb., o ochraně přírody a krajiny, ve znění pozdějších předpisů po projednání návrhu

s c h v a l u j e

plán péče o přírodní památku „Kopaniny“ na období 2019 – 2028, zpracovaný sdružením Sagittaria. Plán péče splňuje náležitosti podle § 1 vyhlášky č. 45/2018 Sb., o plánech péče, zásadách péče a podkladech k vyhlášení, evidenci a označování chráněných území podle zákona č. 114/1992 Sb., o ochraně přírody a krajiny, ve znění pozdějších předpisů.

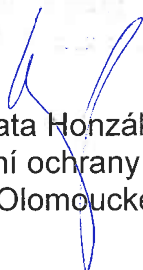
Schválený plán péče o přírodní památku a její ochranné pásmo je podle § 38 odst. 1 zákona odborným a koncepčním dokumentem ochrany přírody, který na základě údajů o dosavadním vývoji a současném stavu přírodní památky navrhuje opatření na zachování nebo zlepšení stavu předmětu ochrany v přírodní památce a na její zabezpečení před nepříznivými vlivy okolí v jejím

ochranném pásmu. Plán péče slouží jako podklad pro jiné druhy plánovacích dokumentů a pro rozhodování orgánů ochrany přírody. Pro fyzické ani právnické osoby není závazný.

Podle § 38 odst. 5 zákona bude jedno vyhotovení v písemné a elektronické podobě uloženo v ústředním seznamu ochrany přírody podle § 42 zákona (veden Agenturou ochrany přírody a krajiny ČR, veřejně přístupný na adr. <http://drusop.nature.cz>), dále je obdrží obec Ondratice a Olomoucký kraj. Dokument o schválení se stává součástí plánu péče.

P o u č e n í:

Protokol o schválení plánu péče není správním rozhodnutím podle zákona č. 500/2004 Sb., správní řád, ve znění pozdějších předpisů. Proti schválení plánu péče se nelze odvolat.



Bc. Ing. Renata Honzáková
vedoucí oddělení ochrany přírody
Krajského úřadu Olomouckého kraje

Příloha:
plán péče

Rozdělovník:

Ústřední seznam ochrany přírody – Agentura ochrany přírody a krajiny ČR, Kaplanova 1931/1,
148 00 Praha 11 – Chodov (1 x výtisk, 1 x na technickém nosiči dat CD)

Obec Ondratice, Ondratice 15, 798 07 Ondratice

Olomoucký kraj - Krajský úřad Olomouckého kraje (pouze na CD) - zde

- na vědomí:

AOPK ČR – Regionální pracoviště Olomoucko, Lafayetteva 13, 779 00 Olomouc (pouze prostřednictvím e-mailové pošty)

Plán péče o přírodní památku

Kopaniny

na období
2019 - 2028



Zpracovatel: Mgr. Michal Krátký

SAGITTARIA – Sdružení pro ochranu přírody střední Moravy

tel./fax: [redacted] mobil: [redacted] e-mail: sagittaria@volny.cz



Křelov 2018

1. Základní údaje o zvláště chráněném území

1.1 Základní identifikační údaje

evidenční číslo:	1246
kategorie ochrany:	přírodní památka
název území:	Kopaniny
druh právního předpisu, kterým bylo území vyhlášeno:	nařízení Olomouckého kraje
orgán, který předpis vydal:	Olomoucký kraj
číslo předpisu:	
datum platnosti předpisu:	
datum účinnosti předpisu:	

1.2 Údaje o lokalizaci území

kraj:	Olomoucký
okres:	Prostějov
obec s rozšířenou působností:	Prostějov
obec s pověřeným obecním úřadem:	Prostějov
obec:	Ondratice
katastrální území:	Ondratice

Příloha

Příloha č. M1: Orientační mapa s vyznačením území

1.3 Vymezení území podle současného stavu katastru nemovitostí

katastrální území: 711268 - Ondratice

Příloha č. T4: Parcelní vymezení PP

Příloha č. M2: Katastrální mapa se zákresem ZCHÚ a jeho ochranného pásma

1.4 Výměra území a jeho ochranného pásma

Druh pozemku	ZCHÚ plocha v 0,0000 ha	OP plocha v 0,0000 ha	Způsob využití pozemku	ZCHÚ plocha v 0,0000 ha
lesní pozemky	0,0850	-		
vodní plochy	0	-	zamokřená plocha	-
			rybník nebo nádrž	-
			vodní tok	-
trvalé travní porosty	8,0097	-		
orná půda	3,5343	-		
ostatní zemědělské pozemky	-	-		
ostatní plochy	0,7791	-	neplodná půda	-
			ostatní způsoby využití	0,7790
zastavěné plochy a nádvoří	-	-		
plocha celkem v ha	12,4081	-		

Pozn.: Součástí ZCHÚ je drobný vodní tok - Ondratický potok, který je však bez samostatného parcelního vymezení v katastru nemovitostí.

1.5 Překryv území s jinými chráněnými územími

národní park:	-
chráněná krajinná oblast:	-
jiný typ chráněného území:	-
jiné chráněné zájmy:	-
<u>Natura 2000</u>	
ptačí oblast:	-
evropsky významná lokalita:	-

1.6 Kategorie IUCN

IV. – řízená rezervace

1.7 Předmět ochrany ZCHÚ

1.7.1 Předmět ochrany ZCHÚ podle zřizovacího předpisu

Předmětem ochrany je komplex druhově bohatých travinobylinných společenstev, podmáčené plochy s prameništěm a extenzivně obhospodařovaný vysokokmenný sad s výskytem četných chráněných a ohrožených druhů rostlin a živočichů, a to zejména bělozářka větevnatá (*Anthericum ramosum*), pryšec hranatý (*Euphorbia angulata*), vratička měsíční (*Botrychium lunaria*), krajník pižmový (*Calosoma sycophanta*) a rosnička zelená (*Hyla arborea*).

1.7.2 Hlavní předmět ochrany ZCHÚ – současný stav

A. ekosystémy

*název společenstva	podíl plochy v ZCHÚ (%)	popis společenstva
T3.4 - širokolisté suché trávníky	5 %	Společenstvo se nachází v jižní a jihozápadní části ZCHÚ v mozaice s porosty poškozenými invází třtiny křovištní a ovsíku vyvýšeného.

pozn.: - *Ve smyslu Katalogu biotopů České republiky (CHYTRÝ, KUČERA & KOČÍ 2001)

B. druhy

název druhu	aktuální početnost nebo vitalita populace v ZCHÚ	stupeň ohrožení	popis biotopu druhu
bělozářka větevnatá <i>Anthericum ramosum</i>	bohatá populace	LC	širokolisté suché trávníky v jižní části ZCHÚ
čilimník řezenský <i>Chamaecytisus ratisbonensis</i>	několik jedinců	NT	druh na lokalitě vázaný na dochované fragmenty vegetace pastvin
hořec brvitý <i>Gentianopsis ciliata</i>	několik jedinců	VU	druh na lokalitě vázaný na dochované fragmenty vegetace pastvin převážně ve východní části ZCHÚ
hvězdnice chlumní <i>Aster amellus</i>	několik jedinců	NT	druh na lokalitě vázaný na dochované fragmenty vegetace pastvin
modřelec chocholatý <i>Muscari comosum</i>	několik jedinců	NT	širokolisté suché trávníky převážně v jižní části ZCHÚ
prvosienka jarní <i>Primula veris</i>	desítky jedinců	LC	širokolisté suché trávníky převážně v jižní části ZCHÚ

pryšec hranatý <i>Euphorbia angulata</i>	několik jedinců	VU	druh vázaný na výslunné lesní lemy a křovinaté okraje
vratička měsíční <i>Botrychium lunaria</i>	Početnost neznámá, nález z roku 2013	VU	Místo nálezů neznámé
krasec třešňový <i>Anthaxia candens</i>	rozmnožující se populace	NT	saproxylofág, larvy se vyvíjejí v osluněném odumřelém dřevě třešní
krajník pižmový <i>Calosoma sycophanta</i>	vzácně	VU	druh světlých lesů a kulturních lesostepí
střevlík Ulrichův <i>Carabus ulrichii</i>	rozmnožující se populace	-	druh vázaný na zachovalé extenzivně obhospodařované zemědělské pozemky a zahrady
modrásek jetelový <i>Polyommatus bellargus</i>	rozmnožující se populace	VU	širokolisté suché trávníky a lemy převážně v jižní části ZCHÚ
ropucha obecná <i>Bufo bufo</i>	ojedinele - letní teritorium a pravděpodobně zimoviště	VU	travobylinné i dřevinné porosty v celém ZCHÚ
rosnička zelená <i>Hyla arborea</i>	jednotlivé kusy mimo období rozmnožování - letní teritorium a pravděpodobně zimoviště	NT	křovinaté partie a lesní lemy po celé ploše ZCHÚ
ještěrka obecná <i>Lacerta agilis</i>	rozmnožující se populace	VU	travnaté meze a svahy v jižní části ZCHÚ

pozn.: - Kategorie ohroženosti rostlin převzaty z publikace Grulich (2017)

- Kategorie ohroženosti obratlovců převzaty z publikace Chobot Němec (2017)

- Kategorie ohroženosti bezobratlých převzaty z publikace Hejda, Farkač, Chobot (2017)

- Zdroj:Nálezová data (JIRÍČEK 2007, ŠAFÁŘ 2003, KVITA 2009 - nepublikováno).

1.8 Předmět ochrany EVL anebo PO, s kterými je ZCHÚ v překryvu

Území není v překryvu s EVL ani PO

1.9 Cíl ochrany

Dlouhodobým cílem je zachování komplexu druhově bohatých travinobylinných společenstev, podmáčené plochy s prameništěm a extenzivně obhospodařovaný vysokokmenný sad s výskytem četných chráněných a ohrožených druhů rostlin a živočichů..

2. Rozbor stavu zvláště chráněného území s ohledem na předmět ochrany

2.1 Stručný popis území a charakteristika jeho přírodních poměrů

PP Kopaniny chrání remízky, louky, pastviny a staré sady na výslunných stráních v údolí pravého přítoku Brodečky na jihozápadním okraji Ondratic. ZCHÚ leží v nadmořské výšce 290-376 m n.m. Podstatná část území je zterasována mezemi. Staré sady založené v polním kazu staré sprašové strže jsou dnes z velké části zarostlé náletovými dřevinami.

Dle geomorfologického členění (DEMEK, MACKOVIČIN 2006) patří území do provincie Západní Karpaty, soustavy Vněkarpatské sníženiny, podsoustavy Západní Vněkarpatské sníženiny, celku Vyškovská brána, podcelku Ivanovická brána.

ZCHÚ leží v úzkém údolí. Půdotvorným substrátem jsou hlavně váte převážně prachové sedimenty - spraše anebo sprašové hlíny. Méně rozšířenými půdotvornými substráty jsou nivní sedimenty a droba, Půdy patří převážně do referenční třídy půd luvisolů a k půdnímu typu hnědozem. Na smíšeném půdotvorném substrátu s vyšším podílem drobového skeletu lze předpokládat kambizemě (referenční třída kambisoly). Na nivních sedimentech se vyskytují fluvizemě, z referenční třídy fluvisolů (ŽÁRNÍK, nepublikováno).

Dle "Zlatníková" geobiocenologického klasifikačního systému (BUČEK & LACINA 1999) patří geobiocenózy do skupin typů geobiocénů (STG) 3BD3 -lipové dubové bučiny (*Querci-fageta tiliae*), STG 3B3 - typické dubové bučiny (*Querci-fageta typica*), (2)3BC4(5a) - javorové jasanové olšiny nižšího stupně (*Fraxini-alneta aceris inferiora*) a do STG 2-3BC-C4(5a) - jasanové olšiny nižšího stupně (*Fraxini-alneta inferiora*). (ŽÁRNÍK, nepublikováno).

Dle regionálně-biogeografického členění (CULEK 1996) patří území do biogeografického regionu 1.11 - Prostějovského a do biogeografické podprovincie Hercynské.

Dle regionálně-fytogeografického členění (SKALICKÝ 1988) je území na rozhraní okresu 21a - Hanácká pahorkatina ve fytogeografickém obvodu Panonské termofytikum. Potenciální přirozenou vegetaci tvoří černýšová doubrava (*Melanpyro nemorosi-Carpinetum*) ve východní části PP a v západní části biková a jedlová doubrava (*Luzulo albidae-Quercetu petrae, Abieti-Quercetum*).

Součástí ZCHÚ jsou fragmenty následujících biotopů T4.1 - suché bylinné lemy, T3.4 - širokolisté suché trávníky, K2.1 - vrbové křoviny hlinitých a písčitých náplavů. ZCHÚ je refugiem významných rostlinných druhů v okolní polní krajině. Nejvýznamnější je výskyt silně ohroženého pryšce hranatého (*Euphorbia angulata*), ohroženého hořce brvitého (*Gentianopsi ciliata*) a modřence chocholatého (*Muscari comosum*).

Z hlediska zoologického poskytuje lokalita životní podmínky zejména fauně subxerothermních stanovišť a fauně vázané na stárnoucí a rozpadající se světlé porosty dřevin. Mimo jiné se zde vyskytuje krasec třešňový (*Anthaxia candens*), krajník pižmový (*Calosoma sycophanta*), modrásek jetelový (*Polyommatus bellargus*) či ohniváček černočárny (*Lycaena dispar*).

Přehled zvláště chráněných druhů

název druhu	aktuální početnost nebo vitalita populace v ZCHÚ	kategorie podle vyhlášky č. 395/1992 Sb.	popis biotopu druhu
hvězdnice chlumní <i>Aster amellus</i>	několik jedinců	O	druh na lokalitě vázaný na dochované fragmenty vegetace pastvin
pryšec hranatý <i>Euphorbia angulata</i>	několik jedinců	SO	druh vázaný na výslunné lesní lemy a křovinaté okraje
krajník pižmový <i>Calosoma sycophanta</i>	vzácně	O	druh světlých lesů a kulturních lesostepí

ohniváček černočárný <i>Lycaena dispar</i>	rozmnožující se populace	SO	druh vázaný na lada s širokolistými šřovíky
střevlík Ulrichův <i>Carabus ulrichii</i>	rozmnožující se populace	O	druh vázaný na zachovalé extenzivně obhospodařované zemědělské pozemky a zahrady
ropucha obecná <i>Bufo bufo</i>	ojediněle - letní teritorium a pravděpodobně zimoviště	O	travobylinné i dřevinné porosty v celém ZCHÚ
rosnička zelená <i>Hyla arborea</i>	jednotlivé kusy mimo období rozmnožování - letní teritorium a pravděpodobně zimoviště	O	křovinaté partie a lesní lemy po celé ploše ZCHÚ
ještěrka obecná <i>Lacerta agilis</i>	rozmnožující se populace	O	travnaté meze a svahy v jižní části ZCHÚ

- Zdroj: Nálezová data (JIRÍČEK 2007, ŠAFÁŘ 2003, KVITA 2009 - nepublikováno)

2.2 Historie využívání území a zásadní pozitivní i negativní vlivy lidské činnosti v minulosti, současnosti a blízké budoucnosti

a) ochrana přírody

Území bylo původně vyhlášeno jako ZCHÚ v roce 1990 a to k ochraně vzácných a chráněných druhů rostlin a živočichů v mozaice luk, pastvin a sadů ležících na rozhraní mezi rovinatou zemědělskou Hanou a rozsáhlými lesními porosty Dražanské vrchoviny. Po upuštění od zemědělského obhospodařování většina pozemků začala zarůstat křovinami a ochrannářsky významné druhy začaly ustupovat. Po zavedení kosení na části pozemků došlo k obnovení populací některých významných druhů ze semenné banky (např. bělozářka větevnatá).

b) lesní hospodářství

Trat' „Syravátky“ jež je v podstatě totožná s dnešní PP Kopaniny byla podle mapových podkladů od poloviny 18.století součástí lesní půdy. Až do druhé poloviny 19.století byla v tomto území majetková držba jednoduchá a ucelená. K roztržštění majetkové držby do dnešní podoby došlo podle mapových podkladů až ve 20.století. V letech 1864 a 1865 byl lesní porost vykácen a následně přeměněn na třešňovku. Dnes má většina ploch v ZCHÚ nelesní charakter (respektive dnes opět nabývají charakter lesa zarůstáním sadů). Aktuálně je v ZCHÚ pouze jedna lesní parcela.

c) zemědělské hospodaření

Lokalita byla součástí „staré“ lesní půdy až do poloviny 19.století. Podle terénních příznaků a vyobrazení ve starých mapách byla využívána k lesní pastvě. Dle archivních podkladů byl lesní porost vykácen v letech 1864 a 1865. Následně zde byla vysazena třešňovka. Ještě v roce 1928 je součástí jedné ucelené lesní parcely. Výsadba ovocných dřevin byla zakládána na této ucelené parcele podle jednotného plánu. K hospodářskému dělení došlo až následně v pozdějším období. Poté byla lokalita obhospodařována mnoha vlastníky pestrými kombinacemi pastvy a travinářství v meziradách ovocných výsadeb. Po ústupu od tradičního pestrého obhospodařování v souvislosti se společenskými, politickými a hospodářskými poměry v druhé polovině 20.století začala lokalita zarůstat náletovými dřevinami a zplaňujícími ovocnými dřevinami (zejména myrobalánovými podnožemi slivoní). Zejména ukončení pastvy má negativní vliv na řadu konkurenčně slabých druhů závislých na disturbancích vegetačního krytu při extenzivní pastvě. I přes tyto negativní změny zůstala PP Kopaniny velmi významným zbytkem krajiny se stopami tradičního obhospodařování v okolní polní krajině. Mimořádně významné jsou zejména stárnoucí ovocné výsadby s velkým podílem místních odrůd (např. lokální semenáče slivoní Kobylanky, Kulovačky, Trnečky či hrušně s ploše kulovitým tvarem - Cibulky). ZCHÚ je dlouhodobě

vyžíváno k chovu včel. V západní části lokality je umístěna včelnice. Do budoucna v rámci managementových zásahů je potřeba provést zmapování druhů ovocných dřevin a v rámci obnovy sadů provést výsadbu mladých stromků a přeroubování vzácných odrůd na podnože ponechané při odstranění náletových dřevin.

d) myslivost

Území je součástí myslivecké honitby č. 71081001003 - Brodek u Prostějova, Honební společenstvo Brodek u Prostějova (Zdeněk Černý, Ondratice 124). Negativní vlivy mysliveckého hospodaření nebyly v ZCHÚ zaznamenány.

e) rekreace a sport

Žádné negativní vlivy rekreačního a sportovního využití nejsou v území momentálně patrné, nicméně území je k provozování těchto aktivit krajně nevhodné.

2.3 Související plánovací dokumenty, správní rozhodnutí a právní předpisy

- územní plán obce Ondratice ze dne 29. 8. 2008
- LHO ZO Prostějov na léta 2009 – 2018

2.4 Současný stav zvláště chráněného území a přehled dílčích ploch

2.4.1 Základní údaje o lesích

Přírodní lesní oblast	30 – Dražanská vrchovina
Lesní hospodářský celek / zařizovací obvod	611807 - LHC ZO Prostějov
Výměra LHC (zařizovacího obvodu) v ZCHÚ (ha)	0,084
Období platnosti LHP (LHO)	1. 1. 2009 – 31. 12. 2018
Organizace lesního hospodářství	hospodaří vlastník pozemku

Přehled výměr a zastoupení souborů lesních typů

Přírodní lesní oblast: 30 – Dražanská vrchovina				
Soubor lesních typů (SLT)	Název SLT	Hypotetická přirozená dřevinná skladba SLT (dle Plívy 1991)	Výměra (ha)	Podíl (%)
2S	svěží buková doubrava	DB(Z) 60 %, BK 30 %, HB 10 %	0,084	100
Celkem			0,084	100 %

Porovnání přirozené a současné skladby lesa

Zkratka	Název dřeviny	Současné zastoupení (ha)	Současné zastoupení (%)	Přirozené zastoupení (ha)	Přirozené zastoupení (%)
BK	buk lesní (<i>Fagus sylvatica</i>)	--	--	0,0252	30
BR	bříza bělokorá (<i>Betula pendula</i>)	0,0042	5	---	---
DB	dub letní (<i>Quercus rubur</i>)	0,0084	10	0,0504	60
DBZ	dub zimní (<i>Quercus petraea</i> agg.)				
HB	habr obecný (<i>Carpinus betulus</i>)	0,0294	35	0,0084	10
LP	lípa srdčitá (<i>Tilia cordata</i>)	0,0084	10	---	---
LPV	lípa velkolistá (<i>Tilia platyphyllos</i>)				
OS	topol osika (<i>Populus tremula</i>)	0,0336	40	---	---
Celkem		0,084	100 %	0,084	100 %

pozn.: Zkratky dřevin jsou de vyhlášky 84/1996, o lesním hospodářském plánování.

Příloha M4: Lesnická typologická mapa na podkladu lesnické mapy obrysové (M 1:5000)

2.4.2 Základní údaje o rybnících, vodních nádržích a tocích

Součástí ZCHÚ je drobný vodní tok - Ondratický potok, který v ZCHÚ pramení. Vodní tok má své samostatné parcelní vymezení ale jako ostatní plocha ostatní komunikace.

Název vodního toku	Ondratický potok
Číslo hydrologického pořadí	407080000100
Úsek dotčený ochranou (řkm od–do)	3,914 - 3,088
Charakter toku	kaprové vody
Příčné objekty na toku	ne
Manipulační řád	ne
Správce toku	Povodí Moravy a.s.
Správce rybářského revíru	-
Rybářský revír	-
Zarybňovací plán	-

Příloha:

Příloha č. T2: Popis dílčích ploch a objektů na nelesních pozemcích a výčet plánovaných zásahů v nich.

Příloha č. M3: Mapa dílčích ploch a objektů

2.4.3 Základní údaje o nelesních pozemcích

Příloha:

Příloha č. T2: Popis dílčích ploch a objektů na nelesních pozemcích a výčet plánovaných zásahů v nich.

Příloha č. M3 Mapa dílčích ploch a objektů

2.5 Zhodnocení výsledků předchozí péče a dosavadních ochrannářských zásahů do území a závěry pro další postup

Luční část území sečená v posledních letech je v přiměřeném stavu vzhledem k absenci managementu v PP v minulosti. Z této plochy byly vyřezány náletové dřeviny k obnově starých sadů a trávníků s mozaikou keřů. Zbytek starých sadů je zarostlý více či méně hustým náletem keřů a stromů s pomístně zachovalým bylinným podrostem.

Při obnově starých sadů ponechávat alespoň část padlého a stojícího mrtvého dřeva a pomístně i hromady klestu jako úkryt pro živočichy.

Závěry pro další postup v lučních částech:

- Pokračování sečení luk s ohledem na populace významných druhů rostlin a živočichů
- Případné vybudování nových tůň pro obojživelníky na vhodných místech v nivě Ondratického potoka s prosvětlením okolních dřevinných porostů.

2.6 Stanovení prioritních zájmů ochrany území v případě jejich možné kolize

Kolize mohou nastat při ochraně obojživelníků a obhospodařování luk, zvláště při jarním tahu. Další kolizí může být výskyt bezobratlých živočichů na lučních částech ve střetu s pravidelným sečením luk. Kolize je nutno řešit kompromisem ve prospěch přírody. Při jarním tahu obojživelníků posunutím prací mimo tuto dobu, při sečení travních porostů každoročně

vynechávat některé plošky neposečené a tyto plochy meziročně střídat.

3. Plán zásahů a opatření

3.1 Výčet, popis a lokalizace navrhovaných zásahů a opatření v ZCHÚ

3.1.1 Rámcové zásady péče o území nebo zásady jeho jiného využívání

a) péče o lesy

Příloha č. T3: Rámcová směrnice péče o les podle SLT

b) péče o rybníky (nádrže) a vodní toky

Vodní tok ponechat bez zásahu s přírodním charakterem.

c) péče o nelesní pozemky

Rámcová směrnice péče o nelesní plochy

Dílčí plocha	
Typ managementu	Pravidelné kosení travních porostů
Vhodný interval	2x ročně
Minimální interval	2x ročně
Prac. nástroj/hosp. zvíře	lehká mechanizace, křovinořez
Kalendář pro management	15. květen – 30. červen, VIII-IX
Upřesňující podmínky	Odstranění biomasy z území PP nejpozději do 14 dnů od pokosení

Dílčí plocha	
Typ managementu	Pravidelné kosení sveřepových trávníků
Vhodný interval	1x ročně
Minimální interval	1x ročně
Prac. nástroj/hosp. zvíře	lehká mechanizace, křovinořez
Kalendář pro management	15. červen – 30. červenec,
Upřesňující podmínky	Odstranění biomasy z území PP nejpozději do 14 dnů od pokosení

Dílčí plocha	
Typ managementu	pastva travních porostů
Vhodný interval	1 - 2x ročně dle stavu travních porostů
Minimální interval	1x ročně
Prac. nástroj/hosp. zvíře	ovce, kozy
Kalendář pro management	15. květen – 30. červen, VIII-IX (plocha s hořečkem až říjen - listopad)
Upřesňující podmínky	Odstranění biomasy z území PP nejpozději do 14 dnů od pokosení

Dílčí plocha	
Typ managementu	Redukce nárostu dřevin
Vhodný interval	jednorázově - možno rozloženě do několika celků (etap)

Minimální interval	
Prac. nástroj/hosp. zvíře	motorová pila, křovinořez
Kalendář pro management	září - únor
Upřesňující podmínky	Při výřezech křovin vynechat ze zásahu staré ovocné stromy a pomístně solitérní keře. Vyřezanou hmotu zlikvidovat mimo zájmové plochy. část dřevní hmoty je možno ponechat na hromadách v méně hodnotných částech jako útočiště a zimoviště pro drobnou zvěř.

Dílčí plocha	
Typ managementu	Likvidace akátů
Vhodný interval	jednorázově - rozloženo do několika celků (etap)
Minimální interval	
Prac. nástroj/hosp. zvíře	motorová pila, křovinořez, postřikovač
Kalendář pro management	září – listopad
Upřesňující podmínky	Bezprostředně po vyřezávce akátu zatříť řezné plochy koncentrovaným herbicidem. Vyřezanou hmotu zlikvidovat mimo zájmové plochy. V následujících letech provádět kontrolu zmlazení s aplikací herbicidu na listy ručním postřikovačem a následnou likvidací výmladků.

Dílčí plocha	
Typ managementu	Likvidace výmladků
Vhodný interval	2-3x ročně
Minimální interval	1x ročně
Prac. nástroj/hosp. zvíře	motorová pila, křovinořez, herbicid
Kalendář pro management	červen, srpen, příp. ještě potřetí na podzim
Upřesňující podmínky	Na plochách po vyřezávce dřevin likvidovat jejich zmlazení. Na zmlazující akáty je nutné použít lokální ošetření herbicidem (aplikace na mladé výhony a po jejich zaschnutí posečení, příp. posečení a zatření řezných ploch). Vyřezanou hmotu zlikvidovat mimo zájmové plochy.

Posečenou biomasu je nutné odstranit z posečené plochy, nejlépe odvést mimo území PR případně částečně spálit na vybraných ohništích v méně hodnotných částech.

d) péče o rostliny

V rámci podpory populace hořečku brvitého provádět minimálně 1x za 3 roky narušení travního druhu vertikutátorem nebo rotačními bránami nebo provést místo seče pastvu ovcí. Vyhrabanou biomasu odstranit mimo území PP. V kvalitních širokolistých trávnicích při každé seči vynechávat plošky až do výměry 20% pro dokončení vývoje později plodících rostlin a jako pastva pro hmyz. Porosty se třtinou křovištní kosit ještě před vykvetením rostlin pro její potlačení.

e) péče o živočichy

Při sečení luk vynechávat plošky jako pastvu a úkryt pro drobné živočichy. Toto opatření zabezpečí prosperitu bezobratlých druhů vázané na luční společenstva jako je modrásek jetelový. Na území PP nezřizovat příkrmovací zařízení.

3.1.2 Podrobný výčet navrhovaných zásahů a činností v území

a) lesy

Vzhledem k malé výměře lesních porostů a jinému předmětu ochrany nebyl pro území zpracován podrobný plán opatření v lesích.

Příloha č. M3: Mapa dílčích ploch a objektů

b) tok

Neprovádět zásahy do toku a ponechat přirozený charakter toku Ondratického potoka.

c) nelesní pozemky

Příloha:

Příloha č. T2: Popis dílčích ploch a objektů na nelesních pozemcích a výčet plánovaných zásahů v nich.

Příloha č. M3 Mapa dílčích ploch a opatření

3.2 Zásady hospodářského nebo jiného využívání ochranného pásma včetně návrhu zásahů a přehledu činností

Zásahy provádět v souladu s ochrannými podmínkami viz. § 37 zákona č. 114/1992 Sb.

3.3 Zaměření a vyznačení území v terénu

Značení území bude provedeno v souladu s vyhláškou č. 45/2018 Sb., o plánech péče, zásadách péče a podkladech k vyhlášení, evidenci a označování chráněných území. Vhodné by bylo označit území čtyřmi tabulemi s malým státním znakem umístěnými na dřevěných stojanech. Tabule budou umístěny na přístupové komunikaci a jiném vhodném místě při hranicích tohoto území tak, aby tím nebylo omezeno užívání dotčených nemovitostí. Hranice zvláště chráněného území budou rovněž pruhově označeny v souladu s vyhláškou. Pruhové označení hranic se umísťuje na hraniční sloupky, které nesou dva červené pruhy 5 cm široké, oddělené 5 cm širokou mezerou. Horní pruh probíhá po celém obvodu sloupku, dolní pouze po takové části obvodu, která odpovídá výseku území nechráněného.

Jednoznačné a nezpochybnitelné geodetické zaměření hranic ZCHÚ, vypracování záznamu podrobného měření změn (ZPMZ) a definování hranic pomocí souřadnic lomových bodů bylo provedeno v roce 2018

3.4 Návrhy potřebných administrativně-správních opatření v území

Plán péče dle výše jmenovaných důvodů navrhuje nové vyhlášení území pokrývající cílové biotopy dle vymezení uvedené v mapě v příloze č. M6.

3.5 Návrhy na regulaci rekreačního a sportovního využívání území veřejností

Nejsou.

3.6 Návrhy na vzdělávací využití území

Při vstupu do území je nainstalován informační panel o přírodovědných hodnotách lokality a výskytu ohrožených druhů organismů.

3.7 Návrhy na průzkum či výzkum a monitoring předmětu ochrany území

- provést botanický inventarizační průzkum – během platnosti plánu péče
- provést ornitologický inventarizační průzkum - během platnosti plánu péče
- provést herpetologický inventarizační průzkum - během platnosti plánu péče
- provést lepidopterologický inventarizační průzkum – během platnosti plánu péče
- provést coleopterologické inventarizační průzkum – během platnosti plánu péče

4. Závěrečné údaje

4.1 Předpokládané orientační náklady hrazené orgánem ochrany přírody podle jednotlivých zásahů (druhů prací)

Druh zásahu (práce) a odhad množství (např. plochy)	Náklady za rok (Kč)	Náklady za období platnosti plánu péče (Kč)
Jednorázové a časově omezené zásahy		
pruhového označení 2,6 km	3150	3150
Označení státním znakem 5 ks	22 500	22500
Údržba břehových porostů	25000	25000
Inventarizační průzkumy	50 000	50000
C e l k e m (Kč)		100 650
Opakované zásahy		
Pravidelné sečení ploch ruční 1x ročně na ploše 0,56 ha	11200	112000
Pravidelné sečení ploch ruční 2x ročně na ploše 3,69 ha	73800	738000
Odstranění náletu dřevin 2,97 ha	103950	103950
Obnova tůň	20000	20000
Výsadba stromů	40000	40000
Odstranění výmladků dřevin 2,97	80190	240570
C e l k e m (Kč)	329 140	1 254 520

4.2 Použité podklady a zdroje informací

- Agentura ochrany přírody a krajiny (1999): Metodika přípravy plánů péče. AOPK ČR 1999.
- Anonymus: Rezervační kniha Přírodní památky Kopaniny. Archiv AOPK ČR, Olomouc
- Dalibor, Kvita, Milan, Žárník (2011): Plán péče pro Přírodní památku na období 2010 – 2018. Ms. [Depon. in: Krajský úřad Olomouckého kraje] Olomouc.
- Grulich, V. (2017): Červený seznam cévnatých rostlin ČR. – Příroda 35, Praha: 75–132.
- Hejda R., Farkač J., Chobot K. eds. (2017): Červený seznam ohrožených živočichů České republiky Bezobratlí. – Příroda 36, Praha
- Chobot K., Němec M. eds. (2017): Červený seznam ohrožených živočichů České republiky Obratlovci. – Příroda 34, Praha
- Míchal, I. - Petříček, V. (1999): Péče o chráněná území, II Lesní společenstva. AOPK ČR, Praha, 713 s.
- Neuhäuslová Z., Moravec J. (1997): Mapa potenciální přirozené vegetace České republiky. 1:150 000. Academia, Praha.
- ÚHÚL (2000): Oblastní plán rozvoje lesa pro přírodní lesní oblast 30 – Dražanská vrchovina, platnost 2000-2019. Nepubl., zpracoval ÚHÚL Brandýs nad Labem, pobočka Brno.

4.3 Seznam používaných zkratk

PP – přírodní památka

ZCHÚ – zvláště chráněné území

PUPFL – pozemky určené k plnění funkcí lesa

LHP – lesní hospodářský plán

MZD – meliorační a zpevňující dřeviny

4.4 Plán péče zpracoval

Mgr. Michal Krátký

Sagittaria, [REDACTED]

5. Obsah

1. Základní údaje o zvláště chráněném území	2
1.1 Základní identifikační údaje	2
1.2 Údaje o lokalizaci území	2
1.3 Vymezení území podle současného stavu katastru nemovitostí	2
1.4 Výměra území a jeho ochranného pásma	2
1.5 Překryv území s jinými chráněnými územími	3
1.6 Kategorie IUCN	3
1.7 Předmět ochrany ZCHÚ	3
1.7.1 Předmět ochrany ZCHÚ podle zřizovacího předpisu	3
1.7.2 Hlavní předmět ochrany ZCHÚ – současný stav	3
1.8 Předmět ochrany EVL anebo PO, s kterými je ZCHÚ v překryvu	4
1.9 Cíl ochrany	4
2. Rozbor stavu zvláště chráněného území s ohledem na předmět ochrany	5
2.1 Stručný popis území a charakteristika jeho přírodních poměrů	5
2.2 Historie využívání území a zásadní pozitivní i negativní vlivy lidské činnosti v minulosti, současnosti a blízké budoucnosti	6
2.3 Související plánovací dokumenty, správní rozhodnutí a právní předpisy	7
2.4 Současný stav zvláště chráněného území a přehled dílčích ploch	7
2.4.1 Základní údaje o lesích	7
2.4.2 Základní údaje o rybnících, vodních nádržích a tocích	8
2.4.3 Základní údaje o nelesních pozemcích	8
2.5 Zhodnocení výsledků předchozí péče a dosavadních ochranných zásahů do území a závěry pro další postup	8
2.6 Stanovení prioritních zájmů ochrany území v případě jejich možné kolize	8
3. Plán zásahů a opatření	9
3.1 Výčet, popis a lokalizace navrhovaných zásahů a opatření v ZCHÚ	9
3.1.1 Rámcové zásady péče o území nebo zásady jeho jiného využívání	9
3.1.2 Podrobný výčet navrhovaných zásahů a činností v území	11
3.2 Zásady hospodářského nebo jiného využívání ochranného pásma včetně návrhu zásahů a přehledu činností	11
3.3 Zaměření a vyznačení území v terénu	11
3.4 Návrhy potřebných administrativně-správních opatření v území	11
3.5 Návrhy na regulaci rekreačního a sportovního využívání území veřejností	11
3.6 Návrhy na vzdělávací využití území	11
3.7 Návrhy na průzkum či výzkum a monitoring předmětu ochrany území	12
4. Závěrečné údaje	12
4.1 Předpokládané orientační náklady hrazené orgánem ochrany přírody podle jednotlivých zásahů (druhů prací)	12
4.2 Použité podklady a zdroje informací	12
4.3 Seznam používaných zkratk	13
4.4 Plán péče zpracoval	13
5. Obsah	13

Součástí plánu péče jsou dále tyto přílohy

Tabulky:

Příloha č. T2: Popis dílčích ploch a objektů na nelesních pozemcích a výčet plánovaných zásahů v nich (Tabulka k bodům 2.5.2, 2.5.3 a 2.5.4 a k bodu 3.1.2).

Příloha č. T3: Rámcová směrnice péče o les podle SLT

Příloha č. T4: Parcelní vymezení PP

Mapy:

Příloha č. M1: Orientační mapa s vyznačením území

Příloha č. M2: Katastrální mapa se zákresem ZCHÚ a jeho ochranného pásma

Příloha č. M3: Mapa dílčích ploch a objektů

Příloha č. M4: Lesnická mapa typologická

Příloha č. T2: Popis dílčích ploch a objektů na nelesních pozemcích a výčet plánovaných zásahů v nich

označení plochy nebo objektu	název	výměra (ha)	stručný popis charakteru plochy nebo objektu a dlouhodobý cíl péče	doporučený zásah	naléhavost	termín provedení	interval provádění
1	Hořečková louka	0,11	Teplomilné sveřepové trávníky s výskytem hořečku brvitého. Cíl: zachování vysoké druhové biodiverzity s výskytem hořečku brvitého	pravidelné ruční sečení jednou ročně, odstranění biomasy. Vhodným managementem je i střídání sečení a pastvy	1	VI-IV	1x ročně
1	Hořečková louka	0,11	Viz výše	narušení trávníků vertikátorem nebo rotačními bránami	2	XI	1x za 3 roky
2	Louka ve svahu	0,58	druhově bohaté sveřepové trávníky na svahu se zbytky šveskového sadu, ve spodní části částečně degradované Cíl: Zachování druhově bohatých trávníků na severně orientovaném svahu	pravidelné ruční sečení dvakrát ročně, odstranění biomasy. Při seči vynechávat plošky pro hmyz do velikosti 20 %.	1	V - VI VIII - IX	2x ročně
3	Trávníky při jižní hranici	1,97	Mozaika sveřepových trávníků, starých ovocných stromů a ostrůvků dřevin při jižní hranici PP. Pomístně jsou degradované invazí třtiny křovištní a ovsíku vyvýšeného. Cíl: Druhově bohaté trávníky s výskytem ohrožených druhů organismů v mazoice s ovocnými stromy a ostrůvky keřů	ruční sečení jednou ročně v intervalu jednou za tři roky s odstraněním výmladků dřevin, odstranění biomasy	2	VII - IX	1x ročně
3	Trávníky při jižní hranici	1,97	Viz výše.	redukce náletu a nárůstu dřevin	3	V - VI VIII - IX	1x za platnost
4	Ondratický potok z břehovými porosty	1,49	Prameniště a horní tok Ondratického potoka s břehovými porosty vzniklé náletem dřevin. Na ploše je několik pramenů a studánka Cíl: Zachování přirozeného toku Ondratického potoka	údržba břehových porostů odstraňováním nárůstů dřevin	2	X - V	1x za platnost, dle potřeby
4	Ondratický potok z břehovými porosty	1,49	Viz výše	vybudování drobných tůní na vhodných místech v nivě potoka s prosvětlením okolního porostu dřevin	2	VIII-XI	1x za platnost
5	Zarostlý ovocný sad na pravém břehu Ondratického potoka	1,61	Zarostlý ovocný sad ve svahu na pravém břehu Ondratického potoka s expanzí invazního trnovníku akátu a dalších náletových dřevin Cíl: Obnova starých sadů s mozaikou trávníků a dřevin	odstranění náletu dřevin ze sadů, při zásahu šetřit ovocné stromy a pomístně ponechat ostrůvky keřů,	2	X - IV	1x za platnost
5	Zarostlý ovocný sad na pravém břehu Ondratického potoka	1,61	Viz výše.	likvidace náletu trnovníku akátu	2	IX - XI	1x za platnost

5	Zarostlý ovocný sad na pravém břehu Ondratického potoka	1,61	Viz výše.	likvidace výmladků dřevin po jejich odstranění	2	VI-VII, VIII-IX	2x ročně
5	Zarostlý ovocný sad na pravém břehu Ondratického potoka	1,61	Viz výše.	pravidelné sečení mechanizací dvakrát ročně případně pastva ovcí a koz. Při pastvě nutné zabezpečení mladých stromů proti okusu.	1	V - VI VIII - IX	2x ročně
5	Zarostlý ovocný sad na pravém břehu Ondratického potoka	1,61	Viz výše	výsadba starých krajových odrůd ovocných stromů jako náhrada za uschlé stromy případně naroubování na menší stromky ponechané na ploše	2	III-IV	Dle potřeby
6	Zarostlý ovocný sad na levém břehu Ondratického potoka	1,42	Zarostlý ovocný sad výmladky ovocných dřevin a náletovými dřevinami ve svahu na levém břehu Ondratického potoka pomístně s expanzí invazního trnovníku akátu . Cíl: Obnova starých sadů s mozaikou trávníků a dřevin	odstranění náletu dřevin ze sadů, při zásahu šetřit ovocné stromy a pomístně ponechat ostrůvky keřů	3	X - IV	1x za platnost
6	Zarostlý ovocný sad na levém břehu Ondratického potoka	1,42	Viz výše.	likvidace výmladků dřevin po jejich odstranění	1	VI-VII, VIII-IX	2x ročně
6	Zarostlý ovocný sad na levém břehu Ondratického potoka	1,42	Viz výše.	pravidelné sečení mechanizací dvakrát ročně případně v kombinaci s pastvou ovcí a koz. Při pastvě nutné zabezpečení mladých stromů proti okusu.	1	V - VI VIII - IX	2x ročně
6	Zarostlý ovocný sad na levém břehu Ondratického potoka	1,42	Viz výše.	výsadba starých krajových odrůd ovocných stromů jako náhrada za uschlé stromy případně naroubování na menší stromky ponechané na ploše	2	III-IV	Dle potřeby
7	Louka s prýšcem hranatým	0,44	Druhově bohatý sveřepový trávník s výskytem pryšce hranatého na svahu nad soutokem pomístně s expanzí třtiny křovištní a ostrůvky dřevin Cíl: Druhově bohatý sveřepový trávník s výskytem pryšce hranatého a mozaikou dřevin	pravidelné ruční sečení jednou ročně, odstranění biomasy. případně v kombinaci s pastvou ovcí a koz. Při pastvě nutné zabezpečení mladých stromů proti okusu.	1	VI-IV	1x ročně
8	Háj nad soutokem	2,1	Různověký porost dřevin nad soutokem pramenů Ondratického potoka se zbytky starých ovocných sadů. Cíl : Zachování rozvolněného porostu dřevin s ponechávaným mrtvým dřevem	prosvětlení porostu dřevin odstraněním mladších věkových skupin náletových dřevin. Při zásahu šetřit ovocné dřeviny a ponechávat torza starých stromů	3	V - VI VIII - IX	1x za platnost

9	Louka u včelína	1,14	Sveřepové trávníky pomístně degradované expanzí třtiny křovištní a ovsíku vyvýšeného v mozaice se zbytky ovocných stromů a dalších dřevin Cíl: Druhově bohaté širokolisté trávníky s mozaikou dřevin	pravidelné ruční sečení dvakrát ročně, odstranění biomasy. Při seči vynechávat plošky pro hmyz do velikosti 20 %.	1	V - VI VIII - IX	2x ročně
9	Louka u včelína	1,14	Viz výše.	redukce náletu a nárstu dřevin	3	V - VI VIII - IX	1x za platnost
9	Louka u včelína	1,14	Viz výše.	odstranění výmladků dřevin po jejich odstranění	3	VI - VIII	1x za platnost

naléhavost - stupně naléhavosti jednotlivých zásahů se uvádí podle následujícího členění: 1. stupeň - zásah naléhavý (nelze odložit, je nutný pro zachování předmětu ochrany), 2. stupeň - zásah vhodný, 3. stupeň - zásah odložitelný.

Příloha č. T3: Rámcová směrnice péče o les podle SLT

Číslo směrnice	Kategorie lesa	Soubory lesních typů
1	Přírodní památka - les zvláštního určení (podle § 8/2/a zákona č. 289/1995 Sb.)	2S
Předpokládaná cílová druhová skladba dřevin		
SLT	Druhy dřevin a jejich orientační podíly v cílové druhové skladbě (v desítkách %)	
2S2	SM 2-6, JD 3-7, BO +2, BK +, BŘ +, OL +1, KL 0+ Poznámka: Uvedená cílová zastoupení druhů dřevin PDS jsou orientační, rozhodující je dynamika jejich přirozené obnovy a zdravotního stavu	
Porostní typ A		
Listnatý s převahou DB		
Základní rozhodnutí		
Hospodářský způsob (forma)		
podrostní, holosečný, násečný		
Obmýtí	Obnovní doba	
110-130	40	
Dlouhodobý cíl péče o lesní porosty		
<p>- Lesy (a) tvořené dřevinami přirozené druhové skladby (viz výše bod „cílová druhová skladba“), smíšené, obnovované přednostně cestou přirozené obnovy (případně částečně i cestou obnovy umělé), (b) s věkově (resp. tloušťkově) a prostorově rozrůzněnou dřevinnou složkou (alespoň částečně víceetážové), (c) s ponecháváním části objemu starých silných stromů k fyzickému dožití a k zetlení (viz níže bod „provádění nahodilých těžeb“). Tento cíl je třeba naplňovat až do úrovně nejnižších jednotek prostorového rozdělení lesa.</p> <p>- Stavby býložravé zvěře umožňující úspěšné odrůstání zmlazení všech zastoupených dřevin PDS. Smíšené listnaté porosty bez geograficky a stanovištně nepůvodních druhů dřevin!</p>		
Způsob obnovy a obnovní postup, včetně doporučených technologií		

Obnovní postup:

- **Přirozená obnova:** Podporovat a využívat přirozenou (generativní, příp. i vegetativní) obnovu dřevin PDS jako základní způsob obnovy v porostních skupinách s dostatečným zastoupením plodících jedinců (cílem je zachování genetické rozmanitosti populací dřevin PDS).
- **Umělá obnova:** Jen za účelem (a) vnášení málo zastoupených nebo chybějících dřevin PDS, (b) při dlouhodobé stagnaci nebo neúspěchu obnovy přirozené (DBZ).
- **Lhůta pro zajištění mladých porostů:** podle potřeby ji lze prodloužit až na 9 (4+5) let (za účelem využití více semenných let dřevin PDS a z důvodu obvykle nižších výškových přírůstků dřevin pod porostem a v malých porostních mezerách).
- **Umělou obnovu neprovádět** na pozemcích určených k plnění funkcí lesa s biologicky hodnotnou nelesní vegetací (vymezovat je v rámci PUPFL jako bezlesí nebo jiné pozemky).
- **Mechanizovaná příprava půdy:** Nelze provádět přípravu půdy spojenou s odstraňováním pařezů, s likvidací přirozeného zmlazení dřevin PDS nebo s plošným narušováním půdního povrchu a bylinné vegetace.

Obnovní postup:

- **Clonné seče** za účelem přirozené obnovy dřevin PDS přednostně ve všech porostních skupinách s dostatečným zastoupením plodících dřevin PDS. Plochy obnovních prvků: do 1 ha, lépe však výrazně menší (nutno podrobněji řešit v plánu péče na úrovni porostních skupin). Počet zásahů (fází): podle stavu porostů a přirozeného zmlazení dřevin PDS. Lze kombinovat s předsunutými obnovními prvky (skupinovými sečemi clonnými nebo kotlíky) za účelem přirozené nebo umělé obnovy dřevin PDS. Ponechávat nedomýcené dřeviny a jejich skupiny (viz níže).
- **Holé seče nebo náseky** (okrajové seče) jen za účelem (a) umělé obnovy DBZ (jen v rozsahu vycházejícím z cílových druhových skladeb na zastoupených SLT), (b) umělé obnovy porostů v případě neúspěchu přirozené obnovy dřevin PDS při clonném postupu. Plochy obnovních prvků: do 1 ha, lépe však výrazně menší (nutno podrobněji řešit v plánu péče na úrovni porostních skupin). Lze kombinovat s předsunutými clonnými prvky za účelem přirozené obnovy dřevin PDS. Ponechávat nedomýcené dřeviny nebo jejich skupiny (viz níže).
- **Výběr účelový** (jednotlivý, skupinovitý) v mýtně zralých porostech za účelem např. (a) odstraňování invazních geograficky nepůvodních dřevin (např. AK, DBC aj.), (b) uvolňování vzácných (málo zastoupených) dřevin PDS, (c) nepasečného obhospodařování lesa v porostních skupinách, ve kterých by byl tento postup dohodnut s vlastníkem lesa (nemusí jít o cílevědomé vytváření tloušťkové struktury lesa výběrného ve smyslu teorie pěstování lesů) apod. Výběr lze využívat ve spojení s jinými uvedenými obnovními postupy.

Doporučení k ponechávání nedomýcených (netěžených) dřevin při pasečné obnově lesa:

- a) Na obnovních prvcích větších než 0,3 ha ponechávat nedomýcené (netěžené) dřeviny PDS v počtu 2 ks/ha (přednostně vitální tvrdé listnáče s výčetní tloušťkou cca 35+ cm a s dobře vyvinutou korunou).
- b) V každém dílci, ve kterém to současný stav lesa umožní, zajišťovat stálou přítomnost porostních skupin, etáží nebo jejich částí, tvořených převážně listnatými dřevinami PDS a JD v růstové fázi střední-tlusté kmenoviny (se střední výčetní tloušťkou hlavních druhů dřevin cca 30+ cm) na min. 10 % plochy dílce v podobě menších skupin dřevin (cca 0,10-0,30 ha) s hodnotou zakmenění 5 a více. Ponechané skupiny dřevin lze postupně obnovovat, dosáhnou-li ve stejném dílci růstové fáze střední až silné kmenoviny a požadované plochy jiné porostní skupiny nebo etáže. Část dřevin PDS (cca 10 m³/ha) ponechat do fyzického dožití a k zetlení (viz níže).
- c) Nedomýcené (netěžené) rovněž ponechávat: (a) vitální jedince vzácných dřevin PDS (jilmy, TR, JB aj.), (b) lesní okraje (1-2 řady stromů), (c) dohodnuté doupné stromy a stromy s hnízdy dravců (příp. čápa černého apod.).

Způsob zalesnění, stanovení druhů a procento melioračních a zpevňujících dřevin při obnově porostu

Provádět pouze při nezdaru přirozené obnovy a v případě kolapsu populace některého z dřevinných druhů zastoupených v CDS (PDS).

Převážně sadba (případně podsadba) kopečková, nejlépe krytokořennými sazenicemi.

Minimální počty sazenic: podle vyhlášky č. 139/2004 Sb. Požadovaná kvalita sazenic: podle vyhlášky č. 29/2004 Sb. Původ reprodukčního materiálu: přednostně z přírodní lesní oblasti (PLO) 30 Drahanská vrchovina a ze stejného lesního vegetačního stupně (LVS) s výškovým posunem +/- jeden LVS (využívat lze i nárosty vyzvednuté z geneticky vhodných porostů). Případné kultury zakládat smíšené již při prvním zalesnění, v případě opakovaného zalesnění (doplňování nárostů, vylepšování kultur) přednostně vysazovat jiné dřeviny PDS (podporovat druhovou pestrost).

Péče o nálety, nárosty a kultury a výchova porostů, včetně doporučených technologií

Péče o nárosty a kultury:

Ochrana proti poškozování zvěří - přednostně oplocenkami (případně jinými lokálně účinnými způsoby), podle potřeby individuální mechanická ochrana vzácných nebo jednotlivě či skupinovitě vnášených dřevin PDS (jde o klíčové opatření pro zajištění generační obměny populací dřevin PDS v zastoupených lesních ekosystémech).

Ochrana proti konkurující vegetaci (bušení)

Mechanická ochrana: vyžínání, výsek, výřez či oslapávání bušeně (podle potřeby do zajištění nárostů či kultur); v kulturách šetřit přirozené zmlazení dřevin PDS.

Chemická ochrana: herbicidy používat jen zcela výjimečně (po dohodě s příslušným orgánem ochrany přírody) pouze v případech, kdy nehrozí nebezpečí závažného nebo nevratného poškození nebo ničení přirozené vegetace (např. při likvidaci některých invazních nebo expanzivních druhů rostlin).

Výchova porostů:

Obecné zásady: V jednotlivých porostních skupinách (a) usilovat o zachování či o dosažení přirozeného zastoupení listnatých dřevin PDS a JD na příslušných SLT (viz výše bod „cílová druhová skladba“), (b) šetřit a uvolňovat vitální jedince málo zastoupených (vtroušených) dřevin PDS (bez ohledu na kvalitu kmene), (c) odstraňovat geograficky nepůvodní druhy dřevin (bude-li zjištěn jejich výskyt), (d) šetřit přípravné (pionýrské) dřeviny PDS (BR, BRP, JIV, JR aj.).

Prořezávky: Počet zásahů: podle stavu lesa v jednotlivých porostních skupinách. Postup: obecné zásady viz výše, jinak výchovný výběr převážně v úrovni a podúrovni SM, udržování sníženého zápoje (resp. zakmenění) SM a s tím spojená podpora vytváření delších korun (do 2/3 výšky stromů).

Probírky v porostech do 40 let: Interval zásahů: podle stavu lesa v jednotlivých porostních skupinách (cca 5-10 let). Postup: obecné zásady viz výše, jinak výchovný výběr převážně v úrovni SM, udržování sníženého zápoje (resp. zakmenění) SM a s tím spojená podpora vytváření delších korun (do 2/3 výšky stromů).

Probírky v porostech 40+ let: Interval zásahů: podle stavu lesa v jednotlivých porostních skupinách. Postup: obecné zásady viz výše, jinak výchovný výběr převážně v úrovni SM, podpora výškové rozrůzněnosti porostů, uvolňování korun vybraných vitálních dřevin PDS (všech zastoupených druhů) pro budoucí přirozenou obnovu (podpora plodivosti), netěžít souše listnáčů (případně nezpracované kůrovci opuštěné „sterilní“ souše SM).

Porosty z přirozené obnovy:

Postup: (a) v populacích dřevin PDS přednostně ponechávat prostor přírodnímu výběru, (b) provádět lze podle stavu porostu druhový výběr za účelem odstraňování jedinců nepůvodních druhů dřevin nebo uvolňování jedinců málo zastoupených dřevin PDS, (c) jiné zásahy provádět jen po dohodě s příslušným orgánem ochrany přírody.

Opatření ochrany lesa včetně doporučených technologií

Ohrožení: mladé porosty dřevin PDS poškozováním býložravou zvěří; SM - hnilobami (václavka - *Armillaria* sp.), žírem kůrovců (brouků z podčeledi kůrovcovitých - *Scolytinae*), větrem.

Opatření: zejména (a) volit těžebně-dopravní technologie předcházející půdní erozi, (b) lze provádět obranná opatření proti kůrovcům na SM, (c) výchovnými zásahy zvyšovat mechanickou stabilitu SM (dlouhé koruny), (d) zajišťovat ochranu dřevin proti poškození zvěří (viz výše).

Biocidy (kromě repelentů a atraktantů) používat jen výjimečně (po dohodě s příslušným orgánem ochrany přírody) pouze v případech, kdy nehrozí nebezpečí závažného hubení přirozeně se vyskytujících živočichů (zejména bezobratlých).

Ochrana nárostů a kultur proti poškozování zvěří

Usilovat o udržování stavů býložravé zvěře umožňujících úspěšné odrůstání zmlazení dřevin PDS Individuální ochrana vzácných druhů dřevin PDS – např. JD (přednostně drátěnými chrániči).

Provádění nahodilých těžeb včetně doporučených technologií

Nahodilé těžby:

- Zpracovávat bez omezení lze SM, BO napadené kůrovci. Napadené dřevo po těžbě včas odvézt z lesa nebo odkornit, biocidy používat co nejméně a po dohodě s příslušným orgánem ochrany přírody).

- Ponechávat listnaté dřeviny PDS nebo JD do fyzického dožití a k zetlení tak, aby bylo vyloučeno nebezpečí pádu ponechaných dřevin na lesní cesty, značené trasy a na pozemky mimo ZCHU (k zetlení lze ponechávat i nezpracované, kůrovci opuštěné „sterilní“ souše).

Doporučené technologie:

Těžba dříví - Umísťování těžeb provádět po dohodě s příslušným orgánem ochrany přírody.

Těžební metoda: při výběrech přednostně sortimentní; metodu volit tak, aby bylo minimalizováno riziko poškození stojících dřevin těžbou a následným soustředováním dříví. Způsob nakládání se zbytky dřevní hmoty po těžbě (ponechání k zetlení, pálení, štěpkování aj.) volit po dohodě s příslušným orgánem ochrany přírody (neprovádět např. mechanizované shrnování klestu do valů, drcení klestu se zapravováním drtě do půdy apod.). Termíny těžby: přednostně září-duben.

Soustředování dříví - Prostředky: (a) v dopravně přístupných terénech vyvážecí soupravy (přednostně), UKT, SLKT s nízkotlakými pneumatikami, koně. Soustředování dříví provádět za dostatečné únosnosti půdy (za sucha nebo za zámrazu), šetrně k vegetaci a půdě. Termíny soustředování: přednostně září-duben, termíny odvozu listnatého dříví z lesa: přednostně do 30. 5. (včas neodvezené vytěžené dříví může působit jako ekologická past pro vzácné druhy hmyzu vázané na mrtvé dřevo).

Poznámka

Myslivost:

- Usilovat o udržování stavů býložravé zvěře umožňujících úspěšné odrůstání zmlazení dřevin PDS v lesích EVL.

Náhrada újmy:

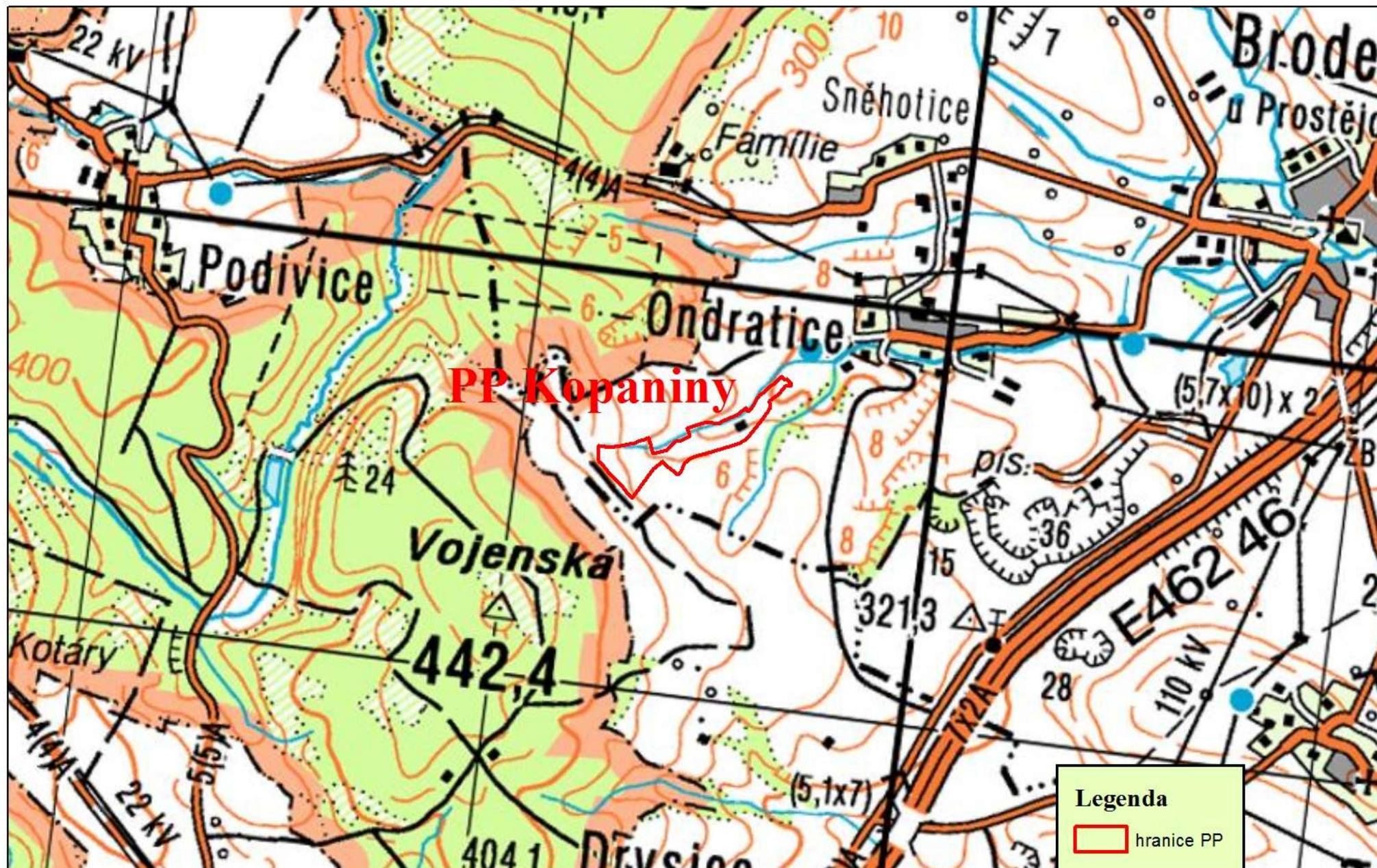
- Případné oprávněné nároky na náhradu újmy za ztížené lesní hospodaření mohou vlastníci nebo nájemci pozemků uplatnit v souladu s § 58 zákona č. 114/1992 Sb. a s vyhláškou č. 335/2006 Sb.

Příloha č. T4: Parcelní vymezení PP

Katastrální území	Číslo parcely podle KN	Číslo parcely podle PK nebo jiných evidencí	Druh pozemku podle KN	Způsob využití pozemku podle KN	Číslo listu vlastnictví	Výměra parcely celková podle KN (m2)	Výměra parcely v ZCHÚ (m2)
Ondratice	699/12		orná půda		117	2 101	432
Ondratice	699/13		trvalý travní porost		370	1225	114
Ondratice	699/17		trvalý travní porost		230	103	103
Ondratice	699/39		trvalý travní porost		19	712	473
Ondratice	699/44		orná půda		398	2 330	2 316
Ondratice	699/102		trvalý travní porost		28	850	850
Ondratice	699/107		trvalý travní porost		362	575	575
Ondratice	699/110		lesní pozemek		339	850	850
Ondratice	699/121		trvalý travní porost		288	2 283	2 283
Ondratice	699/122		orná půda		362	252	252
Ondratice	699/132		trvalý travní porost		219	1 070	1 070
Ondratice	699/140		trvalý travní porost		370	883	883
Ondratice	699/150		trvalý travní porost		377	1099	825
Ondratice	699/171		trvalý travní porost		550	1875	1668
Ondratice	699/182		trvalý travní porost		369	499	499
Ondratice	699/183		trvalý travní porost		220	1 409	1 409
Ondratice	699/184		trvalý travní porost		107	2 004	2 004
Ondratice	699/185		trvalý travní porost		18	1 742	1 742
Ondratice	699/186		trvalý travní porost		336	1 363	1 363
Ondratice	699/187		trvalý travní porost		29	1 346	1 346
Ondratice	699/188		trvalý travní porost		265	1 600	1 600
Ondratice	699/189		trvalý travní porost		52	1 973	1 973
Ondratice	699/190		trvalý travní porost		159	2 153	2 153
Ondratice	699/191		trvalý travní porost		362	2 200	2 200
Ondratice	699/192		trvalý travní porost		217	1 830	1 830
Ondratice	699/193		trvalý travní porost		377	1 649	1 649
Ondratice	699/194		trvalý travní porost		260	2 119	2 119
Ondratice	699/195		trvalý travní porost		17	1 235	1 235
Ondratice	699/196		trvalý travní porost		334	1 104	1 104
Ondratice	699/197		trvalý travní porost		25	450	450
Ondratice	699/198		trvalý travní porost		29	897	897
Ondratice	699/219		trvalý travní porost		117	1 025	752
Ondratice	699/220		trvalý travní porost		250	887	887
Ondratice	699/221		trvalý travní porost		84	886	886
Ondratice	699/222		trvalý travní porost		338	902	764
Ondratice	699/223		trvalý travní porost		377	940	716
Ondratice	699/224		trvalý travní porost		47	915	680
Ondratice	699/225		trvalý travní porost		270	695	695
Ondratice	699/226		trvalý travní porost		517	560	512
Ondratice	699/227		trvalý travní porost		554	557	557
Ondratice	699/228		trvalý travní porost		84	919	873
Ondratice	699/229		trvalý travní porost		550	853	728
Ondratice	699/230		trvalý travní porost		337	559	559
Ondratice	699/231		trvalý travní porost		88	166	166
Ondratice	699/232		trvalý travní porost		362	230	230
Ondratice	699/233		trvalý travní porost		68	271	271
Ondratice	699/234		trvalý travní porost		398	147	147
Ondratice	699/235		trvalý travní porost		219	176	176
Ondratice	699/236		trvalý travní porost		123	258	258
Ondratice	699/237		trvalý travní porost		288	265	265
Ondratice	699/238		trvalý travní porost		214	237	237
Ondratice	699/239		trvalý travní porost		330	247	247
Ondratice	699/240		trvalý travní porost		398	327	327
Ondratice	699/241		trvalý travní porost		369	313	313

Katastrální území	Číslo parcely podle KN	Číslo parcely podle PK nebo jiných evidencí	Druh pozemku podle KN	Způsob využití pozemku podle KN	Číslo listu vlastnictví	Výměra parcely celková podle KN (m2)	Výměra parcely v ZCHÚ (m2)
Ondratice	699/242		trvalý travní porost		330	299	299
Ondratice	699/243		trvalý travní porost		161	442	442
Ondratice	699/244		trvalý travní porost		377	101	101
Ondratice	699/245		trvalý travní porost		340	165	165
Ondratice	699/246		trvalý travní porost		52	193	193
Ondratice	699/247		trvalý travní porost		168	203	203
Ondratice	699/248		trvalý travní porost		339	169	169
Ondratice	699/249		trvalý travní porost		334	141	141
Ondratice	699/250		trvalý travní porost		107	463	463
Ondratice	699/251		trvalý travní porost		19	508	508
Ondratice	699/252		trvalý travní porost		16	512	512
Ondratice	699/253		trvalý travní porost		28	541	541
Ondratice	699/254		trvalý travní porost		10	615	615
Ondratice	699/255		trvalý travní porost		104	296	296
Ondratice	699/256		trvalý travní porost		214	2 112	1 821
Ondratice	699/257		trvalý travní porost		330	1 244	1 244
Ondratice	699/258		trvalý travní porost		554	1 149	1 149
Ondratice	699/259		trvalý travní porost		369	1 252	1 252
Ondratice	699/260		trvalý travní porost		330	1 299	1 299
Ondratice	699/261		trvalý travní porost		123	2 156	1 907
Ondratice	699/262		trvalý travní porost		219	1 836	1 680
Ondratice	699/263		trvalý travní porost		554	1 701	1 701
Ondratice	699/264		orná půda		230	3 510	3 306
Ondratice	699/265		orná půda		88	1 890	1 796
Ondratice	699/266		orná půda		362	1 827	1 616
Ondratice	699/267		orná půda		68	3 340	2 696
Ondratice	699/272		orná půda		330	1 307	595
Ondratice	699/273		orná půda		554	1 256	581
Ondratice	699/274		orná půda		369	1 169	505
Ondratice	699/275		orná půda		330	877	276
Ondratice	699/276		orná půda		161	2 144	1 642
Ondratice	699/277		orná půda		28	1 932	1 176
Ondratice	699/278		orná půda		10	1 077	677
Ondratice	699/279		orná půda		107	891	548
Ondratice	699/281		orná půda		83	1 493	1 493
Ondratice	699/282		orná půda		265	1 702	1 702
Ondratice	699/283		orná půda		80	1 907	1 907
Ondratice	699/284		orná půda		335	3 099	3 099
Ondratice	699/285		orná půda		34	1 771	1 771
Ondratice	699/286		orná půda		328	1 509	1 509
Ondratice	699/287		orná půda		215	1 475	1 475
Ondratice	699/288		orná půda		279	1 200	1 200
Ondratice	699/289		orná půda		362	912	912
Ondratice	699/290		orná půda		25	642	642
Ondratice	699/291		orná půda		29	1 219	1 219
Ondratice	699/292		trvalý travní porost		525	1 031	1 031
Ondratice	699/293		trvalý travní porost		288	1 044	1 044
Ondratice	699/294		trvalý travní porost		525	893	893
Ondratice	699/295		trvalý travní porost		340	908	908
Ondratice	699/296		trvalý travní porost		52	861	861
Ondratice	699/297		trvalý travní porost		168	495	495
Ondratice	699/298		trvalý travní porost		28	1 137	1 137
Ondratice	699/299		trvalý travní porost		10	1 168	1 168
Ondratice	699/300		trvalý travní porost		107	1 026	1 026
Ondratice	699/301		trvalý travní porost		19	1 161	1 161
Ondratice	699/302		trvalý travní porost		16	1 024	1 024

Příloha č. M1: Orientační mapa s vyznačením území

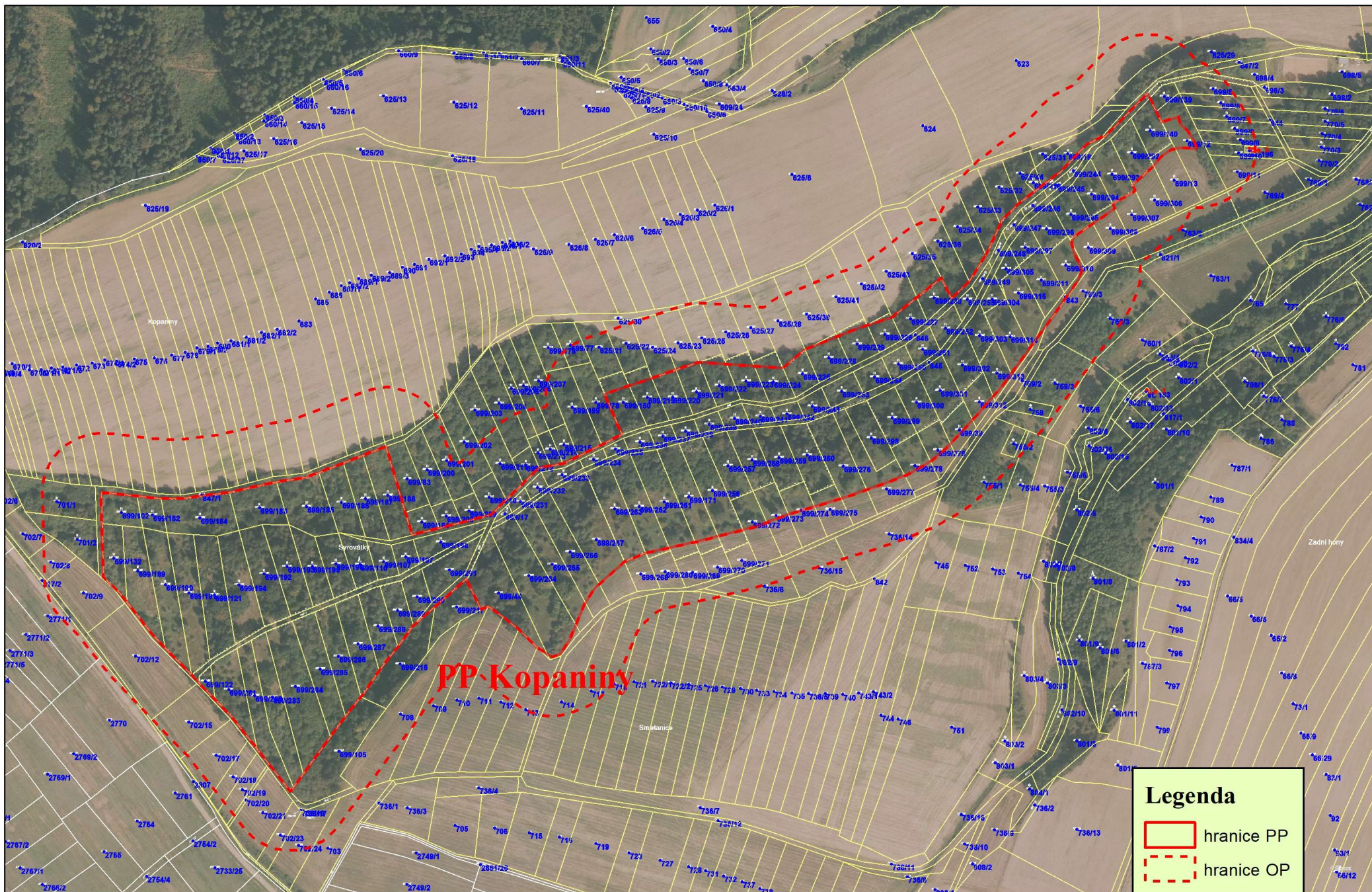


1:25 000

016020 640 metrů



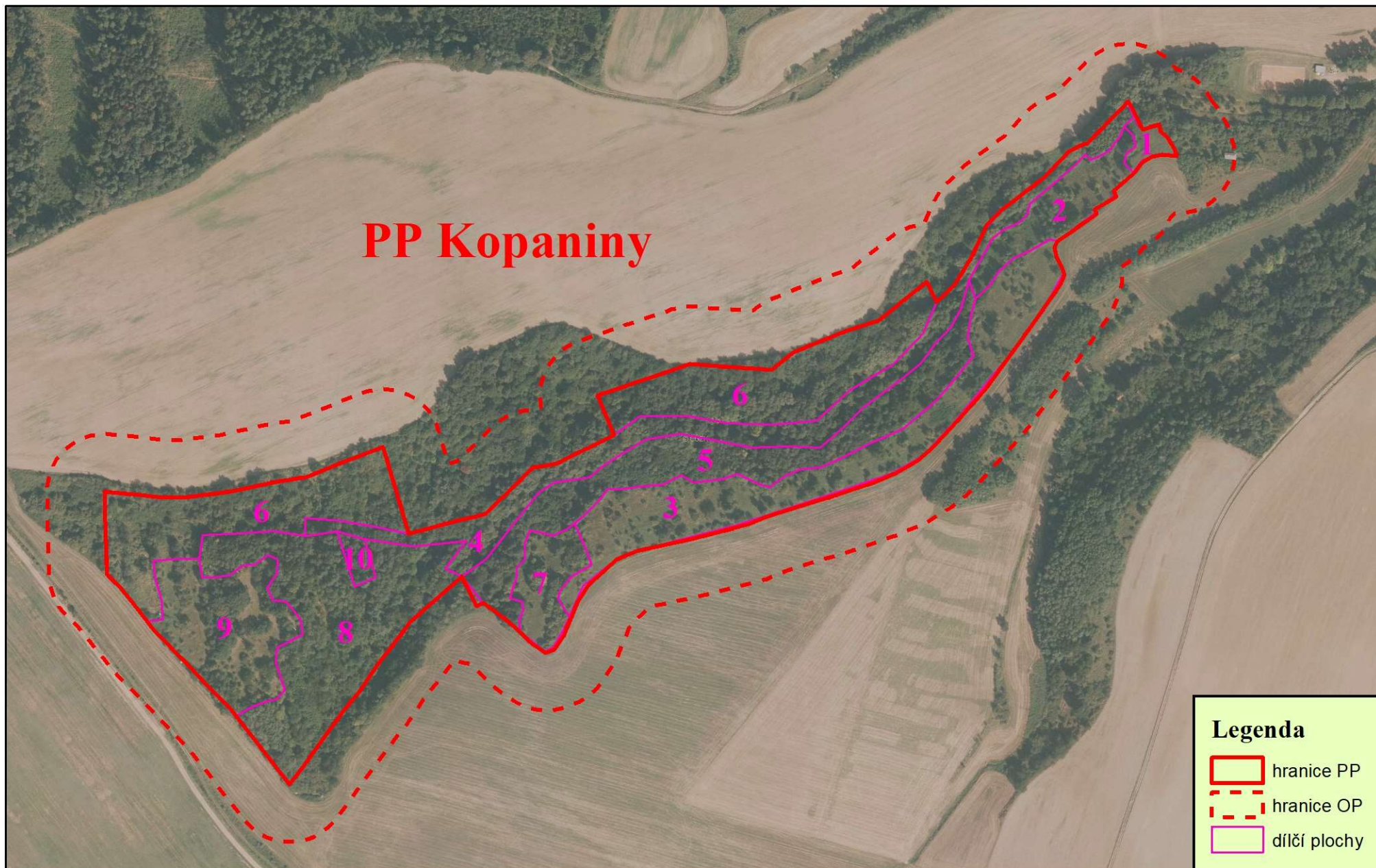
Příloha č. M2: Katastrální mapa se zákresem ZCHÚ a jeho ochranného pásma



1:3 000

0 30 60 120 metrů

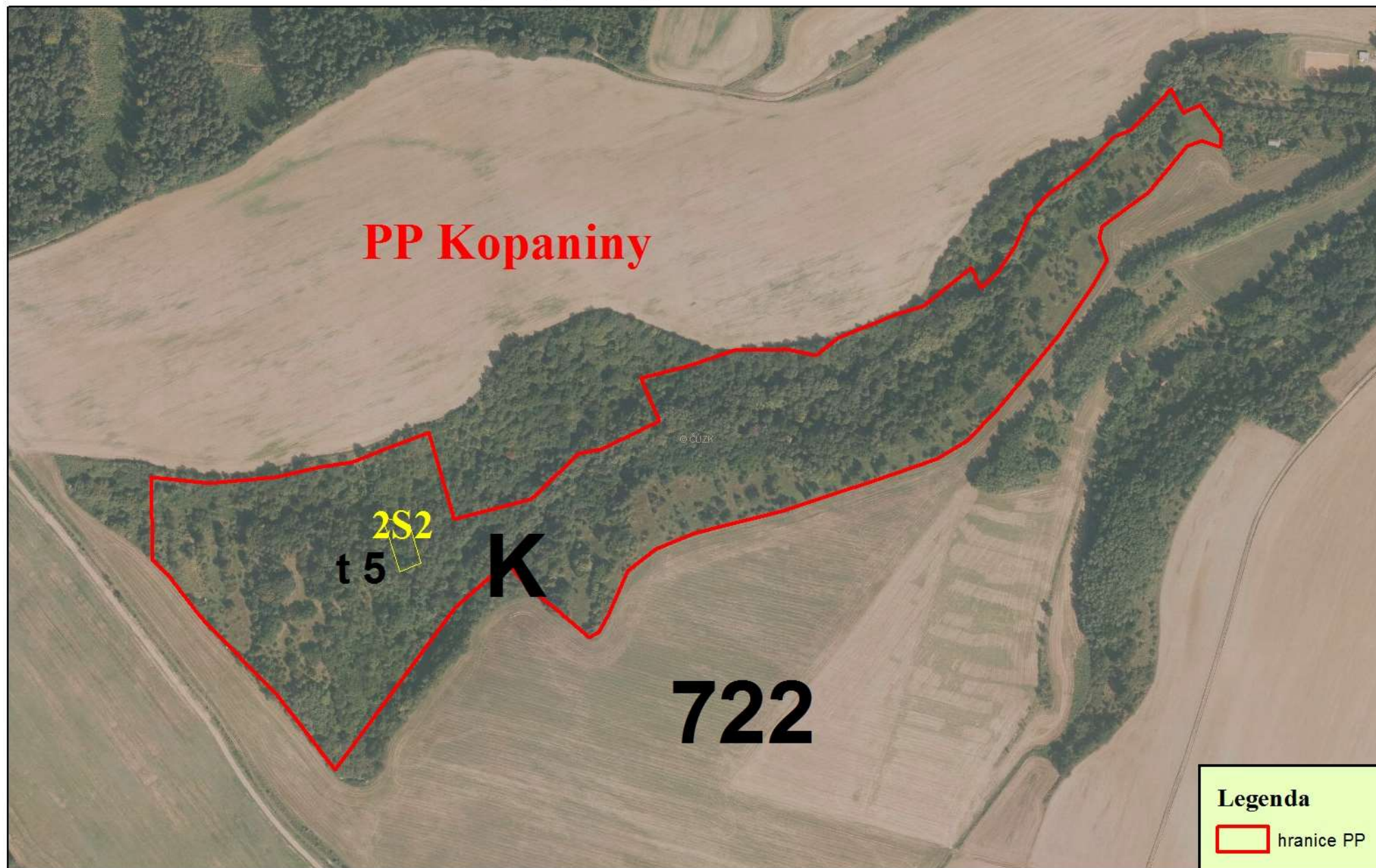
Příloha č. M3: Mapa dílčích ploch a objektů



1:4 500

0 3060 120 metrů

Příloha č. M4: Lesnická mapa typologická



1:4 500