

Ing. Veronika Holcová  
tř. Kosmonautů 1143/8b  
77900 Olomouc

naše značka  
5002100785

vyřizuje  
Hana Vítková

datum  
17.03.2020

Věc:

**PD protierozní úpravy v obci Dobromilice**

K.ú. - p.č.: Dobromilice , Doloplazy

Stavebník: Ing. Stanislav Mrňka , Dobromilice č.p. 6 , 79825 Dobromilice

Účel stanoviska: Povolení stavby - stavební režim (ÚR+SP)

GasNet, s.r.o., jako provozovatel distribuční soustavy (PDS) a technické infrastruktury, zastoupený GridServices, s.r.o., vydává toto stanovisko:

V ZÁJMOVÉM ÚZEMÍ STAVBY SE NACHÁZÍ TATO PLYNÁRENSKÁ ZAŘÍZENÍ A PLYNOVODNÍ PŘÍPOJKY:

- STL plynovod DN 50
- STL přípojka DN 32

Požadujeme respektovat průběh a ochranné pásmo plynárenského zařízení.

- Požadujeme zachovat stávající niveletu vozovky (komunikace).
- Dopravní značení musí být umístěno od stávajícího plynárenského zařízení a plynovodních přípojek (dále jen PZ) v minimální vzdálenosti 1 m.
- Při vysazování stromů a okrasných dřevin požadujeme dodržet od stávajícího PZ vzdálenost minimálně 2 m na obě strany.
- Po odtěžení stávající konstrukce komunikace bude podstatně sníženo krytí stávajícího PZ. Proto je vyloučeno použití těžké mechanizace (zejména válců s trny, zemních fréz atd.) přímo nad potrubím. Při provádění prací je třeba věnovat zvýšenou pozornost a opatrnost u míst s odbočkami, kde navrtávací odbočkový T-kus vyčnívá nad vlastní porubí a mohlo by dojít k jeho odtržení. Dále je třeba ověřit polohu přípojek, které jsou nad vlastním potrubím PZ a navíc zpravidla uloženy kolmo na plynovod (tím i komunikaci).

Nové uliční vpusti musí být umístěny v minimální vzdálenosti 0,5 m od obrysu stávajícího PZ.

Povrch nad plynárenským zařízením požadujeme zhotovit z rozebíratelného materiálu (chodníky, vjezdy, parkovací stání atd.).

Nad plynárenským zařízením nesmí být umístěny souběžně obrubníky nebo jiné zařízení s pevným základem.

Při realizaci zpevněných ploch je nutné dodržet krytí dle ČSN 73 6005.

V případě, že nebude možné dodržet krytí plynovodu dle ČSN 73 6005, bude nutné provést přeložku těchto plynárenských zařízení tak, aby bylo dosaženo požadovaného krytí. Tyto práce budou provedeny v souladu se zákonem č. 458/2000 Sb. v platném znění jako přeložka plynárenského zařízení na náklady investora.

Pokud realizace stavby vyvolá výškovou nebo směrovou úpravu trasy plynárenského zařízení, bude toto posuzováno jako přeložka. Náklady budou hrazeny investorem stavby.

Toto stanovisko se netýká žádných úprav plynárenského zařízení v dané lokalitě. Nutno řešit samostatně (<http://www.gasnet.cz/cs/kontakt-system/>).

Současné si vyhražujeme upřesnění nebo rozšíření našich podmínek při zjištění situace na místě.

Veškerou činnost v blízkosti plynárenského zařízení provádět ručně s maximální opatrností.

Při realizaci výše uvedené stavby je nutno dodržovat veškerá pravidla stanovená pro práce v ochranném pásmu

GridServices, s.r.o.

Plynárenská 499/1  
Zábrdovice

602 00 Brno

T +420532221111

F +420545578571

E [info@gridservices.cz](mailto:info@gridservices.cz)

I [www.gridservices.cz](http://www.gridservices.cz)

IČ: 27935311

DIČ: CZ27935311

Zapsán do obchodního rejstříku:

Krajský soud v Brně

oddíl C, vložka 57165

26.07.2007

Bankovní spojení:  
Československá obchodní banka,  
a.s.

Číslo účtu: 17837923

Kód banky: 0300

( OP ) plynárenského zařízení a plynovodních přípojek, které činí 1 m na každou stranu od obrysu plynovodu a přípojek. V tomto pásmu nesmí být umístovány žádné nadzemní stavby, prováděna skládka materiálu a výšková úprava terénu. Veškeré stavební práce budou prováděny v OP výhradně ručním způsobem a musí být vykonávány tak, aby v žádném případě nenarušily bezpečný provoz uvedených plynárenských zařízení a plynovodních přípojek.

Před začátkem stavby musí být poloha plynárenského zařízení vytyčena.  
(<http://www.gridservices.cz/ds-online-vytyceni-pz>)

---

V rozsahu této stavby souhlasíme s povolením stavby dle zákona 183/2006 Sb. ve znění pozdějších předpisů. Tento souhlas platí pro územní řízení, řízení o územním souhlasu, veřejnoprávní smlouvy pro umístění stavby, zjednodušené územní řízení, ohlášení, stavební řízení, společné územní a stavební řízení, veřejnoprávní smlouvu o provedení stavby nebo oznámení stavebního záměru s certifikátem autorizovaného inspektora.

V zájmovém území se mohou nacházet plynárenská zařízení jiných vlastníků či správců, případně i dlouhodobě nefunkční/neprovozovaná plynárenská zařízení bez dostupných informací o jejich poloze a vlastnictví.

Plynárenské zařízení a plynovodní přípojky jsou dle ust. § 2925 zákona č. 89/2012 Sb., občanského zákoníku, provozovány jako zařízení zvláště nebezpečné a z tohoto důvodu jsou chráněny ochranným pásmem dle zákona č.458/2000 Sb. ve znění pozdějších předpisů.

Nedodržení podmínek uvedených v tomto stanovisku zakládá odpovědnost stavebníka za vzniklé škody.

Rozsah ochranného pásma je stanoven v zákoně 458/2000 Sb. ve znění pozdějších předpisů.

Při realizaci uvedené stavby budou dodrženy podmínky pro provádění stavební činnosti:

- 1) Za stavební činnosti se pro účely tohoto stanoviska považují všechny činnosti prováděné v ochranném pásmu plynárenského zařízení a plynovodních přípojek (tzn. i bezvýkopové technologie a terénní úpravy) a činnosti mimo ochranné pásmo, pokud by takové činnosti mohly ohrozit bezpečnost a spolehlivost plynárenského zařízení a plynovodních přípojek (např. trhačí práce, sesuvy půdy, vibrace, apod.).
- 2) Stavební činnosti je možné realizovat pouze při dodržení podmínek stanovených v tomto stanovisku. Nebudou-li tyto podmínky dodrženy, budou stavební činnosti považovány dle § 68 zákona č.458/2000 Sb. ve znění pozdějších předpisů za činnost bez našeho předchozího souhlasu. Při každé změně projektu nebo stavby (zejména trasy navrhovaných inženýrských sítí) je nutné požádat o nové stanovisko k této změně.
- 3) Před zahájením stavební činnosti bude provedeno vytyčení trasy a přesné určení uložení plynárenského zařízení a plynovodních přípojek. Vytyčení trasy provede příslušná provozní oblast (formulář a kontakt naleznete na [www.gridservices.cz](http://www.gridservices.cz) nebo NONSTOP zákaznická linka 800 11 33 55). Při žádosti uvede žadatel naši značku (číslo jednací) uvedenou v úvodu tohoto stanoviska. O provedeném vytyčení trasy bude sepsán protokol. Přesné určení uložení plynárenského zařízení a plynovodních přípojek je povinen provést stavebník na svůj náklad. Bez vytyčení trasy a přesného určení uložení plynárenského zařízení a plynovodních přípojek stavebníkem nesmí být vlastní stavební činnosti zahájeny. Vytyčení plynárenského zařízení a plynovodních přípojek považujeme za zahájení stavební činnosti.
- 4) Bude dodržena mj. ČSN 73 6005, TPG 702 04, zákon č.458/2000 Sb. ve znění pozdějších předpisů, případně další předpisy související s uvedenou stavbou.
- 5) Pracovníci provádějící stavební činnosti budou prokazatelně seznámeni s polohou plynárenského zařízení a plynovodních přípojek, rozsahem ochranného pásma a těmito podmínkami.
- 6) Při provádění stavební činnosti, vč. přesného určení uložení plynárenského zařízení je stavebník povinen učinit taková opatření, aby nedošlo k poškození plynárenského zařízení a plynovodních přípojek nebo ovlivnění jejich bezpečnosti a spolehlivosti provozu. Nebude použito nevhodného nářadí, zemina bude těžena pouze ručně bez použití pneumatických, elektrických, bateriových a motorových nářadí.
- 7) Odkryté plynárenské zařízení a plynovodní přípojky budou v průběhu nebo při přerušení stavební činnosti řádně zabezpečeny proti jejich poškození.
- 8) V případě použití bezvýkopových technologií (např. protlaku) bude před zahájením stavební činnosti provedeno úplné obnazení plynárenského zařízení a plynovodních přípojek v místě křížení na náklady stavebníka. V případě, že nebude tato podmínka dodržena, nesmí být použita bezvýkopová technologie.
- 9) Stavebník je povinen neprodleně oznámit každé i sebemenší poškození plynárenského zařízení nebo

plynovodních přípojek (vč. izolace, signalizačního vodiče, výstražné fólie atd.) na telefon 1239.

10) Před provedením zásypu výkopu bude provedena kontrola dodržení podmínek stanovených pro stavební činnosti, kontrola plynárenského zařízení a plynovodních přípojek. Kontrolu provede příslušná provozní oblast (formulář a kontakt naleznete na [www.gridservices.cz](http://www.gridservices.cz) nebo NONSTOP zákaznická linka 800 11 33 55). Při žádosti uvede žadatel naši značku (číslo jednací) uvedenou v úvodu tohoto stanoviska. Povinnost kontroly se vztahuje i na plynárenské zařízení, které nebylo odhaleno. O provedené kontrole bude sepsán protokol. Bez provedené kontroly nesmí být plynárenské zařízení a plynovodní přípojky zasypány. V případě, že nebudou dodrženy výše uvedené podmínky, je stavebník povinen na základě výzvy provozovatele plynárenského zařízení a plynovodních přípojek, nebo jeho zástupce doložit průkaznou dokumentaci o nepoškození plynárenského zařízení a plynovodních přípojek během výstavby nebo provést na své náklady kontrolní sondy v místě styku stavby s plynárenským zařízením a plynovodními přípojkami.

11) Plynárenské zařízení a plynovodní přípojky budou před zásypem výkopu řádně podsypány a obsypány těženým pískem, bude provedeno zhutnění a bude osazena výstražná fólie žluté barvy, vše v souladu s ČSN EN 12007-1-4, TPG 702 01, TPG 702 04.

12) Neprodleně po skončení stavební činnosti budou řádně osazeny všechny poklopy a nadzemní prvky plynárenského zařízení a plynovodních přípojek.

13) Poklopy uzávěrů a ostatních armatur na plynárenském zařízení a plynovodních přípojkách, vč. hlavních uzávěrů plynu (HUP) na odběrném plynovém zařízení udržovat stále přístupné a funkční po celou dobu trvání stavební činnosti.

14) Případné zřizování staveniště, skladování materiálů, stavebních strojů apod. bude realizováno mimo ochranné pásmo plynárenského zařízení a plynovodních přípojek (není-li ve stanovisku uvedeno jinak).

15) Bude zachována hloubka uložení plynárenského zařízení a plynovodních přípojek (není-li ve stanovisku uvedeno jinak).

16) Při použití nákladních vozidel, stavebních strojů a mechanismů zabezpečit případný přejezd přes plynárenské zařízení a plynovodní přípojky uložení panelů v místě přejezdu plynárenského zařízení.

Platí pouze pro území vyznačené v příloze tohoto stanoviska a to 24 měsíců ode dne jeho vydání.

V případě dotčení pozemku v majetku společnosti GasNet, s.r.o. je třeba dále projednat smluvní vztah k tomuto pozemku. Kontakt na projednání naleznete na adrese [www.gasnet.cz/cs/kontaktni-system/](http://www.gasnet.cz/cs/kontaktni-system/), činnost "Smluvní vztahy - pozemky a budovy plynárenských zařízení", případně na NONSTOP zákaznické lince 800 11 33 55.

Za správnost a úplnost dokumentace předložené s žádostí včetně jejího souladu s platnými předpisy plně zodpovídá její zpracovatel. Stanovisko nenahrazuje případná další stanoviska k jiným částem stavby.

V případě další korespondence nebo jednání (např. změna stavby) uvádějte naši značku - 5002100785 a datum tohoto stanoviska. Kontakty jsou k dispozici na [www.gridservices.cz](http://www.gridservices.cz) nebo NONSTOP zákaznická linka 800 11 33 55.

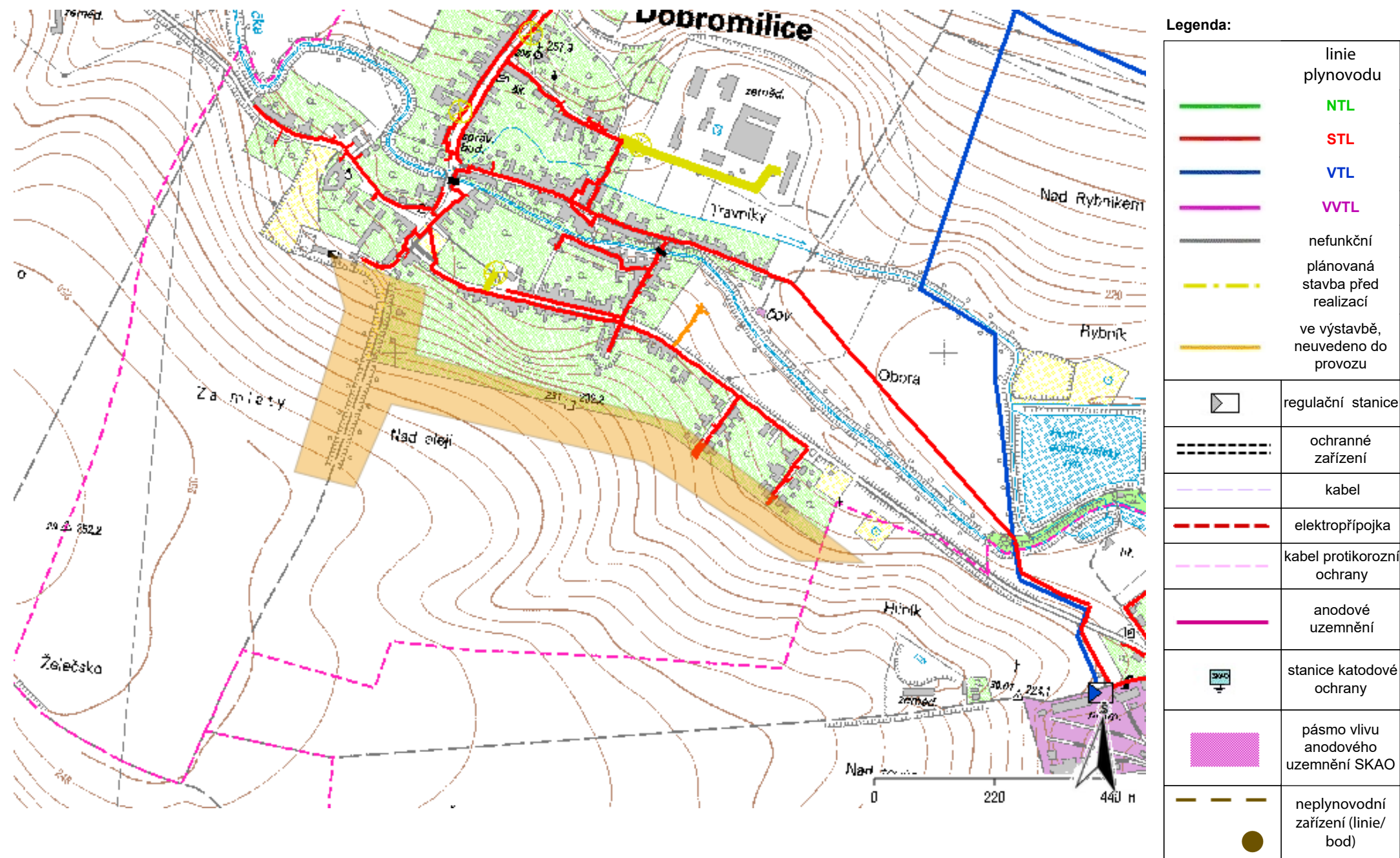


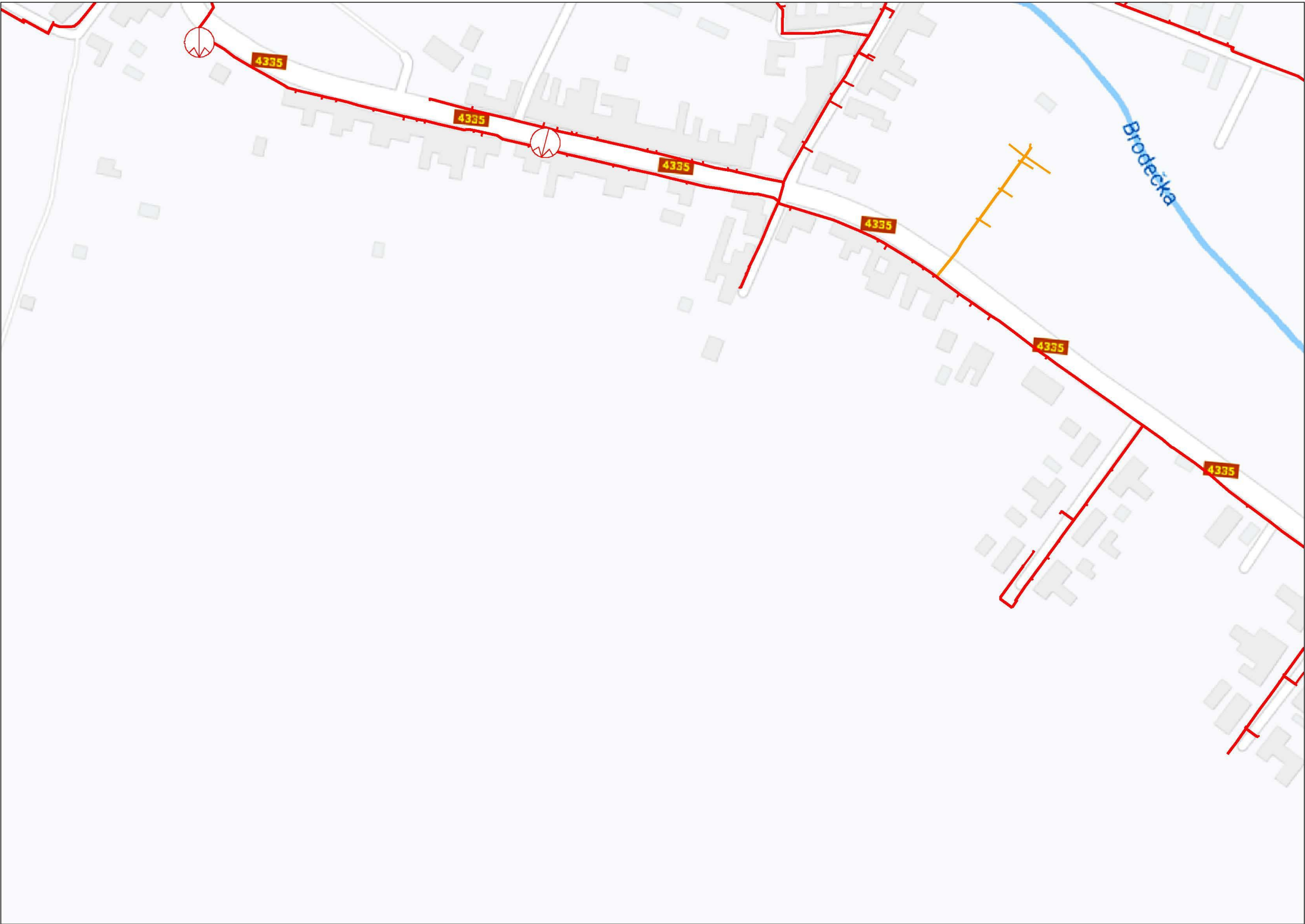
GasNet, s.r.o.  
zastoupená společností GridServices, s.r.o., IČ 279 35 311  
Hana Vítková  
Technik externích požadavků-Morava  
Oddělení zpracování ext.požadavků-Morava  
+420532228852  
[hana.vitkova@gasnet.cz](mailto:hana.vitkova@gasnet.cz)

Přílohy: Orientační zakres plynárenského zařízení, Detailní zakres plynárenského zařízení, Ověřená příloha žadatele, Ověřená příloha žadatele

**Příloha: Orientační zakres plynárenského zařízení. Tato příloha je nedílnou součástí stanoviska č. 5002100785 ze dne 17.03.2020.**

Provozovatel DS: GasNet, s.r.o.; Stavebník: Ing. Stanislav Mrňka, Dobromilice č.p. 6, 79825 Dobromilice. K.ú.: Dobromilice, Doloplazy.





Legenda:

	linie plynovodu
	NTL
	STL
	VTL
	VVTL
	nefunkční
	plánovaná stavba před realizací
	ve výstavbě, neuvedeno do provozu
	regulační stanice
	ochranné zařízení
	kabel
	elektropřípojka
	kabel protikorozi ochrany
	anodové uzemnění
	stanice katodové ochrany
	pásmo vlivu anodového uzemnění SKAO
	neplynovodní zařízení (linie/ bod)



PD PROTIEROZNÍ ÚPRAVY V OBCI DOBROMILICE - POLNÍ CESTY C31, C51  
POLNÍ CESTA C51  
SITUACE STAVBY M 1:1000

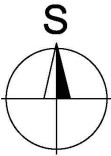
POZN.:  
PODÉLNÝ A PŘÍČNÝ SKLON ZPEVNĚNÝCH PLOCH KOPÍRUJE STÁVAJÍCÍ TERÉN.  
SMĚROVÉ A VÝŠKOVÉ VEDENÍ TRASY PROVÉST PLYNULÝMI KŘIVKAMI.  
CELKOVÝ SKLON POVRCHU MUSÍ BÝT PO CELÉ PLOŠE min. 0,5%  
PO CELÉ TRASE Z DŮVODU BEZPEČNÉHO ODVODNĚNÍ.

LEGENDA:

- 
- HRANICE PARCEL K.Ú. DOBROMILICE S PARCELNÍMI ČÍSLY
- 
- ZAMĚŘENÍ STÁVAJÍCÍHO POLOHOPISU
- 
- SO 01 POLNÍ CESTA C51
- 
- ZATRAVŇOVACÍ VRSTVA
- 
- SVAHOVÁNÍ NA OKOLNÍ TERÉN - HUMUSOVÁNÍ 10 cm + ZATRAVNĚNÍ
- 
- OSA NAVRHOVANÉ POLNÍ CESTY
- 
- HRANA KORUNY NAVRHOVANÉ POLNÍ CESTY
- 
- HRANA ZEMNÍHO TĚLESA NAVRHOVANÉ POLNÍ CESTY

LEGENDA INŽENÝRSKÝCH SÍTÍ:

- 
- VEDENÍ VN
- 
- VEDENÍ NN
- 
- KANALIZACE
- 
- VODOVOD
- 
- SDĚLOVACÍ VEDENÍ



PŘESNÉ VYZNAČENÍ VŠECH VEDENÍ INŽENÝRSKÝCH SÍTÍ BUDE PROVEDENO PŘED ZAHÁJENÍM STAVBY.  
POLOHU VEDENÍ NELZE VYTÝČOVAT OD MĚŘOVÁNÍM VZDÁLENOSTÍ NA VÝKRESE.

<div>GEOCENTRUM, spol. s r.o. zeměměřická a projekční kancelář tř. Kosmonautů 1143/88, 779 00 Olomouc zapsána u KS v Ostravě, oddíl C, vl. č. 5555</div>		<div>GEOCENTRUM spol. s r.o. zeměměřická a projekční kancelář, Olomouc</div>
<div>AUTORIZOVANÝ INŽENÝR V OBORU DOPRAVNÍ STAVBY ING. PETR STANĚK</div>		

<div>Projektant Ing. VERONIKA HOLCOVÁ</div>	<div>Ing. VERONIKA HOLCOVÁ</div>	<div>GEOCENTRUM spol. s r.o. zeměměřická a projekční kancelář, Olomouc</div>
<div>Vypracoval Ing. VERONIKA HOLCOVÁ</div>	<div>Ing. VERONIKA HOLCOVÁ</div>	
<div>Kontroloval Ing. JOSEF BLAHA</div>	<div>Ing. JOSEF BLAHA</div>	
<div>Kraj: Olomoucký Objednatel Obec Dobromilice Dobromilice 6 798 25 Dobromilice</div>	<div>Obec Dobromilice K. ú.: Dobromilice</div>	<div>Stupeň dokumentace DSP Číslo zakázky 18/2020 Číslo objednatele --- Datum 04/2020 Měřítko 1:1000 Formát 2 x 1,5 x A4 Souřad./výškový sys. S-JTSK/B. p. v.</div>
<div>Akce: <b>PD PROTIEROZNÍ ÚPRAVY V OBCI DOBROMILICE - POLNÍ CESTY C31, C51</b></div>	<div>Název přílohy: POLNÍ CESTA C51 SITUACE STAVBY</div>	<div>Čís. soupřavy: Čís. přílohy: <b>S002_02</b></div>

