

Číslo smlouvy CETIN: VPIC/MS/2020/00147
Číslo smlouvy Stavebníka: 86-2022-521204

SAP S/4 Hana:
Registr smluv: ANO

**SMLOUVA O REALIZACI PŘEKLÁDKY
SÍTĚ ELEKTRONICKÝCH KOMUNIKACÍ
č. VPIC/MS/2020/00147**

mezi

CETIN a.s.

a

Česká republika - Státní pozemkový úřad

Číslo smlouvy CETIN: VPIC/MS/2020/00147
Číslo smlouvy Stavebníka: 86-2022-521204

SAP S/4 Hana:
Registr smluv: ANO

CETIN a.s.

se sídlem Českomoravská 2510/19, Libeň, 190 00 Praha 9
IČO: 04084063
DIČ: CZ04084063
zapsaná v obchodním rejstříku vedeném u Městského soudu v Praze pod sp. zn. B 20623
zastoupená dle pověření Ing. Miroslavem Kotem, supervizorem pro výstavbu sítě
bankovní spojení: PPF banka a.s.
číslo účtu: 2019160003/6000
(dále jen „**CETIN**“)

a

Česká republika - Státní pozemkový úřad

se sídlem Husinecká 1024/11a, 130 00 Praha 3-Žižkov
IČO: 01312774
DIČ: není plátce DPH
zastoupený: Ing. Renátou Brundovou, vedoucí Pobočky Přerov
(dále jen „**Stavebník**“)

CETIN a Stavebník dále společně označováni jako „**Smluvní strany**“ a jednotlivě jako „**Smluvní strana**“,

uzavřely níže uvedeného dne, měsíce a roku dle ustanovení § 1746 odst. 2 zákona č. 89/2012 Sb., občanský zákoník, v účinném znění (dále jen „**občanský zákoník**“) a dle ustanovení § 104 odst. 17 zákona č. 127/2005 Sb., o elektronických komunikacích a o změně některých souvisejících zákonů, v účinném znění (dále jen „**Zákon o elektronických komunikacích**“) tuto

Smlouvu o realizaci překládky sítě elektronických komunikací
(dále jen „**Smlouva**“)

DEFINICE

Výrazy označené ve Smlouvě počátečním velkým písmenem mají pro účely Smlouvy níže uvedený význam, není-li Smlouvou výslovně stanoveno jinak:

CTN je cenový a technický návrh, který je Přílohou č. 1 Smlouvy;

Překládka je stavba v k.ú. Kojetín; Popůvky u Kojetína; Křenovice u Kojetína; Měrovice nad Hanou; Stříbrnice nad Hanou spočívající ve změně trasy komunikačního vedení SEK ve vlastnictví společnosti CETIN, jejíž rozsah je specifikován v CTN;

Projekt je realizační projektová dokumentace Překládky;

Příprava Překládky jsou přípravné činnosti s Překládkou související, nezbytné pro vlastní realizaci Překládky, a to zpracování CTN, zpracování Projektu a další činnosti uvedené v odst. 4.1 písmeno (a) Smlouvy;

Předpoklady pro realizaci Překládky mají význam uvedený v odst. 3.2 Smlouvy;

SEK je síť elektronických komunikací, kterou se rozumí přenosové systémy, popřípadě spojovací nebo směrovací zařízení a jiné prostředky, včetně prvků sítě, které nejsou aktivní,

Číslo smlouvy CETIN: VPIC/MS/2020/00147
Číslo smlouvy Stavebníka: 86-2022-521204

SAP S/4 Hana:
Registr smluv: ANO

kteře umožňují přenos signálů po vedení, rádiovými, optickými nebo jinými elektromagnetickými prostředky, včetně družicových sítí, pevných sítí s komutací okruhů nebo paketů a mobilních zemských sítí, sítí pro rozvod elektrické energie v rozsahu, v jakém jsou používány pro přenos signálů, sítí pro rozhlasové a televizní vysílání a sítí kabelové televize, bez ohledu na druh přenášené informace;

Vyjádření o existenci SEK je „*Vyjádření o existenci sítě elektronických komunikací společnosti CETIN a.s.*“ ze dne 20.2.2020 vydané pod čj. 528929/20, jehož nedílnou součástí jsou Všeobecné podmínky ochrany SEK společnosti CETIN, které si vyžádal a obdržel Stavebník;

„**Zákon o vyvlastnění**“ je zákon č. 184/2006 Sb., o odnětí nebo omezení vlastnického práva k pozemku nebo ke stavbě, v účinném znění.

1. ÚVODNÍ USTANOVENÍ

- 1.1 CETIN je vlastníkem SEK, jež má být přeložena na základě Smlouvy.
- 1.2 Stavebník dle Vyjádření o existenci SEK vyvolává Překládku dotčené části SEK dle ustanovení § 104 odst. 17 Zákona o elektronických komunikacích.
- 1.3 Překládka dle Smlouvy je vedena u společnosti CETIN pod označením „**VPIC_Křenovice_polní cesty**“.

2. PŘEDMĚT SMLOUVY

- 2.1 Předmětem Smlouvy je závazek společnosti CETIN zajistit Překládku a s ní související záležitosti v rozsahu Projektu a za podmínek stanovených Smlouvou a závazek Stavebníka, který Překládku vyvolal, společnosti CETIN uhradit všechny nezbytné náklady spojené s Překládkou, které by společnosti CETIN nevznikly, kdyby Překládka nebyla Stavebníkem vyvolána.

3. PŘEKLÁDKA A JEJÍ PODMÍNKY

- 3.1 Překládka bude realizována v rozsahu (územním a stavebnětechnickém) a na nemovitostech specifikovaných v CTN.
- 3.2 Předpoklady (podmínky) pro realizaci Překládky jsou:
 - (a) zajištění pravomocného územního rozhodnutí – rozhodnutí o umístění stavby Překládky a předání společnosti CETIN takového pravomocného rozhodnutí o umístění stavby nebo územního souhlasu Překládky, včetně jeho dokladové části,
 - (b) zajištění práv k užívání Překládkou dotčených nemovitostí, a to uzavřením smlouvy o smlouvě budoucí o zřízení služebnosti s vlastníky Překládkou dotčených nemovitostí nebo vyvlastnění takového práva.(vše dále jen „**Předpoklady pro realizaci Překládky**“).
- 3.3 Společnost CETIN není povinna zahájit realizaci Překládky dříve, než jsou zajištěny Předpoklady pro realizaci Překládky; bez zajištění Předpokladů pro realizaci Překládky nebude Překládka realizována.
- 3.4 Vlastníkem SEK, přeložené na základě Smlouvy, zůstává společnost CETIN.

Číslo smlouvy CETIN: VPIC/MS/2020/00147
Číslo smlouvy Stavebníka: 86-2022-521204

SAP S/4 Hana:
Registr smluv: ANO

3.5 Společnost CETIN je oprávněna realizací Překládky pověřit jinou osobu. Je-li realizací Překládky a/nebo jednotlivými úkony Překládky pověřena jiná osoba, odpovídá společnost CETIN Stavebníkovi tak, jako by Překládku realizovala sama.

4. ZÁVAZKY SMLUVNÍCH STRAN

4.1 Společnost CETIN se zavazuje

(a) před realizací Překládky:

- (i) zajistit zpracování Projektu,
- (ii) podat žádost o vydání územního rozhodnutí – rozhodnutí o umístění stavby Překládky a učinit nezbytné kroky směřující k vydání rozhodnutí o umístění stavby Překládky,
- (iii) pokusit se uzavřít smlouvu o smlouvě budoucí o zřízení služebnosti a/nebo jinou smlouvu s vlastníky Překládkou dotčených nemovitostí, tzn. prokazatelně učinit vlastníkům Překládkou dotčených nemovitostí návrh takové smlouvy.

(b) po realizaci Překládky:

- (i) zajistit pro své potřeby dokumentaci skutečného provedení Překládky; dokumentace skutečného provedení Překládky nebude dokumentací skutečného provedení s náležitostmi dle vyhlášky č. 499/2006 Sb., o dokumentaci staveb, v účinném znění;
- (ii) zajistit vyhotovení geometrického plánu s vyznačením rozsahu služebnosti k Překládkou dotčeným nemovitostem;
- (iii) zajistit uzavření smluv o zřízení služebnosti s vlastníky Překládkou dotčených nemovitostí a vklad služebnosti dle smluv o zřízení služebnosti s vlastníky Překládkou dotčených nemovitostí do katastru nemovitostí.

4.2 Stavebník se zavazuje, před realizací Překládky:

- (i) po splnění Předpokladů pro realizaci Překládky, nejdříve však jeden (1) měsíc od nabytí právní moci územního rozhodnutí – rozhodnutí o umístění stavby (Překládky), vyzvat písemně společnost CETIN k realizaci Překládky a oznámit společnosti CETIN stavební připravenost (dále jen „**Kvalifikovaná výzva**“).

4.3 Společnost CETIN se zavazuje zajistit realizaci Překládky do tří (3) měsíců ode dne, kdy bude splněna poslední z následujících podmínek:

- (a) společnosti CETIN je doručena Kvalifikovaná výzva;
- (b) Stavebník uhradil náklady na Přípravu Překládky dle odst. 6.1 písm. (a) Smlouvy.

4.4 Stavebník bere na vědomí, že mezi společností CETIN a vlastníky Překládkou dotčených nemovitostí musí dojít s ohledem na ustanovení § 104 Zákona o elektronických komunikacích k úpravě vzájemných právních vztahů v podobě uzavření písemné smlouvy o budoucí smlouvě o zřízení služebnosti a po realizaci Překládky k uzavření smlouvy o zřízení služebnosti případně ke zřízení takového práva ve vyvlastňovacím řízení. Náhrady za zřízení služebností, které společnost CETIN vlastníkům Překládkou dotčených nemovitostí uhradí, bude Stavebník s ohledem na ustanovení § 104 odst. 17 Zákona o elektronických komunikacích povinen uhradit společnosti CETIN jako náklady vzniklé společnosti CETIN v souvislosti s Překládkou. Stejně tak bude Stavebník povinen uhradit společnosti CETIN náklady za uhrazení správních poplatků za vklad služebností do katastru nemovitostí, případně náklady vzniklé společnosti CETIN v souvislosti s vyvlastňovacím řízením.

Číslo smlouvy CETIN: VPIC/MS/2020/00147
Číslo smlouvy Stavebníka: 86-2022-521204

SAP S/4 Hana:
Registr smluv: ANO

- 4.5 Stavebník se zavazuje poskytnout společnosti CETIN při uzavírání smluv o budoucí smlouvě o zřízení služebnosti a po realizaci Překládky při uzavírání smluv o zřízení služebnosti potřebnou součinnost.
- 4.6 Jakákoliv lhůta dle odst. 4.3 Smlouvy sjednaná k realizaci Překládky a/nebo sjednaná Smluvními stranami na základě Smlouvy se prodlužuje o dobu, po kterou je v prodlení Stavebník s plněním povinnosti dle Smlouvy a/nebo po kterou byla realizace Překládky přerušena nebo nemohla být zahájena z důvodu nikoliv na straně společnosti CETIN, a o další dobu, o kterou je lhůta k realizaci Překládky třeba prodloužit v důsledku prodlení Stavebníka.
- 4.7 Dnem ukončení realizace Překládky je den, kdy je Stavebníkovi doručeno na adresu uvedenou v hlavičce Smlouvy nebo na adresu elektronické pošty uvedenou v čl. 8 Smlouvy oznámení o ukončení realizace Překládky. Smluvní strany ujednaly a souhlasí, že oznámení dle předchozí věty budou považovat za doručené pátým (5.) dnem od odeslání oznámení na adresu uvedenou v hlavičce Smlouvy nebo na adresu elektronické pošty uvedenou v čl. 8 Smlouvy.

5. NÁKLADY SPOJENÉ S PŘEKLÁDKOU

- 5.1 Stavebník je dle ustanovení § 104 odst. 17 Zákona o elektronických komunikacích povinen nést náklady Překládky dotčeného úseku SEK, přičemž takovými náklady jsou všechny nezbytné náklady vlastníka SEK, které by mu nevznikly, kdyby Překládka nebyla Stavebníkem vyvolána.
- 5.2 Výše nákladů Překládky stanovených na základě CTN činí ke dni uzavření Smlouvy **493.547,- Kč** (slovy: čtyři sta devadesát tři tisíc pět set čtyřicet sedm korun českých). Specifikace těchto nákladů je uvedena v CTN. Stavebník bere na vědomí, že tato výše nákladů byla stanovena před vyhotovením Projektu na základě měrných nákladů společnosti CETIN (tj. je pouze orientační). Překládka dle Zákona o elektronických komunikacích je mimo předmět daně z přidané hodnoty.
- 5.3 Výše nákladů Překládky bude stanovena po vyhotovení Projektu, na jeho základě (dále jen „**Náklady Překládky stanovené na základě Projektu**“). Společnost CETIN do jednoho (1) měsíce od nabytí právní moci územního rozhodnutí – rozhodnutí o umístění stavby (Překládky) oznámí Stavebníkovi výši Nákladů Překládky stanovených na základě Projektu a ve stejné lhůtě předloží Stavebníkovi Projekt.
- 5.4 V případě, že v souvislosti s realizací Překládky společnosti CETIN vzniknou další nezbytné náklady na Překládku, které nejsou vyčísleny v odst. 5.2 Smlouvy, Stavebník se zavazuje je společnosti CETIN uhradit, za předpokladu, že nebudou zahrnuty v Nákladech Překládky stanovených na základě Projektu.

Může se jednat zejména, nikoliv však výlučně o:

- (a) náklady na náhrady za omezení vlastnického práva vlastníkům Překládkou dotčených nemovitostí dle uzavřených smluv o služebnosti a/nebo dle pravomocného rozhodnutí příslušného vyvlastňovacího úřadu o omezení vlastnického práva zřízením služebnosti rozhodnutím,
- (b) náklady související se zrušením a následným výmazem služebnosti (vážnoucí na nemovitostech dotčených původní, překládanou SEK) z katastru nemovitostí,
- (c) náklady na náhrady za omezené užívání lesního a půdního fondu včetně nákladů na vypracování výpočtu,
- (d) hydrogeologický, geologický, dendrologický a ostatní odborné posudky zpracované subjekty k tomu určenými,

Číslo smlouvy CETIN: VPIC/MS/2020/00147
 Číslo smlouvy Stavebníka: 86-2022-521204

SAP S/4 Hana:
 Registr smluv: ANO

- (e) náklady na koordinační výkresy, povodňové plány a zaměření, vyžadované dotčenými subjekty,
- (f) náklady na identifikaci parcel,
- (g) náklady na správní poplatky dle zákona č. 634/2004 Sb. o správních poplatcích, v účinném znění, které vzniknou společnosti CETIN v důsledku získávání potřebných správních rozhodnutí – povolení, které jsou nezbytné k realizaci Překládky,
- (h) náklady související se zvláštním užíváním veřejného prostranství, vyměřené v souvislosti s realizací Překládky podle zákona č.565/1990 Sb., o místních poplatcích v účinném znění,
- (i) náklady související se zvláštním užíváním dle ustanovení § 25 zákona č. 13/1997 Sb., o pozemních komunikacích, v účinném znění,
- (j) náklady na peněžité plnění plynoucí z nájemních smluv, jejichž uzavření je nutné pro realizaci Překládky,
- (k) náklady související s majetkovými újmami, způsobenými na zemědělských plodinách v souvislosti s realizací Překládky,
- (l) náklady na ochranu komunikačních vedení a zařízení před přepětím a nadproudem, včetně odborného výpočtu a návrhu,
- (m) náklady související se záchranným archeologickým dohledem.

5.5 Výše nákladů na Překládku, bez ohledu na to, zda se jedná o náklady Překládky stanovené na základě CTN nebo o Náklady Překládky stanovené na základě Projektu se změní písemným oznámením společnosti CETIN o změně výše nákladů na Překládku doručeným Stavebníkovi (dále jen „**Oznámení o změně výše nákladů**“). Společnost CETIN je oprávněna Oznámení o změně výše nákladů učinit v každém kalendářním roce, ve kterém je Smlouva účinná, vždy však pouze jednou (1) za příslušný kalendářní rok. Společnost CETIN není povinna za trvání účinnosti Smlouvy učinit žádné Oznámení o změně výše nákladů.

6. PLATEBNÍ PODMÍNKY

- 6.1 Náklady spojené s Překládkou ve výši skutečně provedených prací a skutečně vynaložených nákladů dle odst. 5.3 a/nebo odst. 5.5 Smlouvy je Stavebník povinen uhradit na základě jednotlivých daňových dokladů (dále jen „**Faktura**“). Faktury budou společností CETIN vystaveny takto:
- (a) Faktura za Přípravu Překládky ve výši **79.151,- Kč** (slovy: sedmdesát devět tisíc jedno sto padesát jedna korun českých) bude společností CETIN vystavena do patnácti (15) dnů od předložení Projektu Stavebníkovi dle odst. 5.3 Smlouvy,
 - (b) Faktura na doplatek nákladů souvisejících s Překládkou do patnácti (15) dnů od ukončení realizace Překládky dle odst. 4.7 Smlouvy.
- 6.2 Náklady společnosti CETIN uvedené v odst. 5.4 Smlouvy budou hrazeny Stavebníkem odděleně na základě samostatných Faktur vystavených společností CETIN.
- 6.3 Jakoukoliv Fakturu vystavenou společností CETIN dle Smlouvy a v souladu se Smlouvou je Stavebník povinen uhradit ve lhůtě třiceti (30) dnů ode dne doručení Faktury.
- 6.4 Faktury budou Stavebníkovi zasílány na adresu uvedenou v hlavičce Smlouvy.
- 6.5 Náklady dle Smlouvy budou Stavebníkem hrazeny na účet společnosti CETIN uvedený v hlavičce Smlouvy, pokud nebude Fakturou vystavenou společností CETIN stanoveno jinak.

Číslo smlouvy CETIN: VPIC/MS/2020/00147
Číslo smlouvy Stavebníka: 86-2022-521204

SAP S/4 Hana:
Registr smluv: ANO

6.6 Stavebník se dostane do prodlení s uhrazením Faktury, pokud řádně a v souladu se Smlouvou účtovaná částka nebude nejpozději poslední den splatnosti Faktury připsána ve prospěch účtu společnosti CETIN.

7. SANKCE

7.1 Pro případ, že Stavebník bude v prodlení s úhradou některé částky, k jejíž úhradě je dle Smlouvy povinen, je povinen uhradit společnosti CETIN smluvní pokutu ve výši 0,1 % z dlužné částky za každý započatý den prodlení.

7.2 Pro případ, že CETIN bude v prodlení s realizací Překládky ve lhůtě stanovené čl. 4.3 této Smlouvy, je povinen uhradit Stavebníkovi smluvní pokutu ve výši 0,1 % z částky odpovídající nákladům spojených s Překládkou, uvedené v čl. 5.2 této Smlouvy, za každý započatý den prodlení.

7.3 Smluvní pokuta je splatná do deseti (10) dnů ode dne doručení písemné výzvy příslušné Smluvní straně k její úhradě.

7.4 Zaplacením smluvní pokuty dle Smlouvy není dotčen nárok příslušné Smluvní strany na náhradu skutečné škody a ušlého zisku v celém rozsahu způsobené škody.

8. KONTAKTNÍ A ODPOVĚDNÉ OSOBY SMLUVNÍCH STRAN

8.1 Za společnost CETIN:

ve věcech smluvních: Valentýna Stachová
funkce: specialista pro výstavbu sítě – překládky SEK
e-mail: , tel.:

ve věcech technických:
funkce: specialista pro výstavbu sítě
e-mail: , tel.:

8.2 Za Stavebníka:

ve věcech smluvních: Ing. Renáta Brundová
funkce: vedoucí Pobočky Přerov
e-mail: r.brundova@spucr.cz, tel.:

ve věcech technických: Ing. Václav Závěšický
funkce: odborný rada Pobočky Přerov
e-mail: v.zavesicky@spucr.cz, tel.:

9. Odstoupení od smlouvy

9.1 Společnost CETIN je oprávněna, aniž by tím omezila jakákoli svá jiná práva nebo možnosti nápravy dle Smlouvy, odstoupit od Smlouvy v případech stanovených v odst. 9.2 Smlouvy tím, že doručí Stavebníkovi písemné oznámení o odstoupení. Odstoupení je účinné okamžikem jeho doručení Stavebníkovi, není-li v odstoupení stanoveno pozdější datum jeho účinnosti.

9.2 Dostane-li se Stavebník do prodlení s úhradou jakékoliv platby dle Smlouvy a toto prodlení trvá déle než třicet (30) dnů, je společnost CETIN oprávněna od Smlouvy odstoupit.

Číslo smlouvy CETIN: VPIC/MS/2020/00147
Číslo smlouvy Stavebníka: 86-2022-521204

SAP S/4 Hana:
Registr smluv: ANO

- 9.3 Odstoupí-li společnost CETIN dle odst. 9.2 Smlouvy, je Stavebník povinen uhradit společnosti CETIN veškeré náklady společnosti CETIN již vzniklé v souvislosti s plněním ze Smlouvy.
- 9.4 Stavebník je oprávněn od Smlouvy odstoupit do 30 dnů od doručení písemného oznámení dle Čl. 5 bodu 5.3 této smlouvy v případě, že výše Nákladů Překládky stanovených na základě Projektu bude vyšší o více jak 10 % než výše nákladů Překládky stanovených na základě CTN.
- 9.5 Odstoupí-li Stavebník od Smlouvy dle odst. 9.4 Smlouvy, je Stavebník povinen uhradit společnosti CETIN veškeré náklady společnosti CETIN již vzniklé v souvislosti s plněním ze Smlouvy.
- 9.6 Pokud ve Smlouvě není výslovně stanoveno jinak, Smluvní strany sjednávají, že odstoupit od Smlouvy lze pouze způsobem a z důvodů stanovených ve Smlouvě, čímž Smluvní strany výslovně vylučují příslušná ustanovení občanského zákoníku, která upravují možnosti odstoupení od Smlouvy.
- 9.7 Odstoupením od Smlouvy nezanikají zejména případné nároky Smluvních stran na zaplacení úroků z prodlení, smluvních pokut, náhradu škody a dalších nákladů vzniklých na základě Smlouvy či v souvislosti s ní; dále nezanikají ustanovení Smlouvy, která vzhledem ke své povaze mají trvat i po ukončení Smlouvy.

10. ROZVAZOVACÍ PODMÍNKA

- 10.1 Kvalifikovaná výzva musí být doručena společnosti CETIN nejpozději do dvou (2) let od uzavření Smlouvy. Marné uplynutí této lhůty je rozvazovací podmínkou platnosti a účinnosti Smlouvy dle ustanovení § 548 odst. 2 občanského zákoníku.
- 10.2 Smlouva zanikne prvním dnem následujícím po uplynutí dvou (2) let od uzavření Smlouvy, aniž by v této lhůtě byla společnosti CETIN doručena řádná Kvalifikovaná výzva učiněná za splnění podmínek uvedených v odst. 4.2 Smlouvy.
- 10.3 Zanikne-li Smlouva rozvazovací podmínkou, je Stavebník povinen uhradit společnosti CETIN veškeré náklady společnosti CETIN již vzniklé v souvislosti s plněním Smlouvy do doby zániku Smlouvy rozvazovací podmínkou.
- 10.4 Zánikem Smlouvy touto rozvazovací podmínkou nezanikají případné nároky Smluvních stran na zaplacení úroků z prodlení, smluvních pokut, náhradu škody a dalších nákladů vzniklých na základě Smlouvy či v souvislosti s ní; dále nezanikají ustanovení Smlouvy, která vzhledem ke své povaze mají trvat i po zániku Smlouvy.

11. OCHRANA OSOBNÍCH ÚDAJŮ

- 11.1 Za účelem plnění práv a povinností vyplývajících ze Smlouvy nebo vzniklých v souvislosti se Smlouvou si Smluvní strany navzájem předávají nebo mohou předávat osobní údaje (dále jen „Osobní údaje“) ve smyslu čl. 4 odst. 1 Nařízení Evropského parlamentu a Rady (EU) č. 2016/679 ze dne 27. dubna 2016, o ochraně fyzických osob v souvislosti se zpracováním osobních údajů a o volném pohybu těchto údajů a o zrušení směrnice 95/46/ES (obecné nařízení o ochraně osobních údajů) (dále jen „GDPR“) subjektů údajů, kterými jsou zejména zástupci, zaměstnanci nebo zákazníci druhé Smluvní strany či jiné osoby pověřené druhou Smluvní stranou k výkonu či plnění práv a povinností vyplývajících ze Smlouvy nebo vzniklých v souvislosti se Smlouvou. Přejímající Smluvní strana je tak vzhledem k předávaným Osobním údajům v pozici správce.

Číslo smlouvy CETIN: VPIC/MS/2020/00147
Číslo smlouvy Stavebníka: 86-2022-521204

SAP S/4 Hana:
Registr smluv: ANO

- 11.2 Účelem předání Osobních údajů je plnění Smlouvy. Smluvní strany prohlašují, že předávané Osobní údaje budou zpracovávat pouze k naplnění tohoto účelu, a to v souladu s platnými právními předpisy, zejména v souladu s GDPR.
- 11.3 Smluvní strany prohlašují, že pro předání Osobních údajů druhé Smluvní straně disponují platným právním titulem v souladu s čl. 6 odst. 1 GDPR.
- 11.4 Smluvní strany berou na vědomí, že za účelem plnění Smlouvy může docházet k předání Osobních údajů z přejímající Smluvní strany třetí osobě, zejména osobě, prostřednictvím které přejímající Smluvní strana vykonává či plní práva a povinnosti vyplývající ze Smlouvy nebo vzniklá v souvislosti se Smlouvou. Za plnění povinností ze Smlouvy se považuje zejména provádění Překládky a s ní souvisejících záležitostí v rozsahu a za podmínek stanovených Smlouvou.
- 11.5 Předávající Smluvní strana zajistila nebo zajistí splnění veškerých zákonných podmínek nezbytných pro předání Osobních údajů vůči subjektům údajů, zejména informuje subjekty údajů o skutečnosti, že došlo k předání konkrétních Osobních údajů přejímající Smluvní straně, a to za účelem plnění Smlouvy. V případě, že přejímající Smluvní stranou je společnost CETIN, předávající Smluvní strana seznámí subjekty údajů rovněž i s podmínkami zpracování Osobních údajů, včetně rozsahu zvláštních práv subjektu údajů, které jsou uvedeny v Zásadách zpracování osobních údajů dostupných na adrese <https://www.cetin.cz/zasady-ochrany-osobnich-udaju>. Splnění povinností uvedené v tomto odstavci je předávající Smluvní strana povinna přejímající Smluvní straně na výzvu písemně doložit.

12. ZÁVĚREČNÁ USTANOVENÍ

- 12.1 Smlouva nabývá platnosti dnem jejího uzavření a účinnosti dnem následujícím po dni jejího uveřejnění dle zákona č. 340/2015 Sb., o zvláštních podmínkách účinnosti některých smluv, uveřejňování těchto smluv a o registru smluv (zákon o registru smluv), v účinném znění (dále jen „**Zákon o registru smluv**“). Stavebník se zavazuje nejpozději do dvaceti (20) dnů od uzavření Smlouvy uveřejnit její obsah a tzv. metadata a splnit další povinnosti v souladu se Zákonem o registru smluv. Stavebník se zavazuje doručit společnosti CETIN potvrzení o uveřejnění Smlouvy dle Zákonu o registru smluv vydané správcem registru smluv nejpozději následující den po jeho obdržení. Nebude-li Smlouva uveřejněna v souladu se Zákonem o registru smluv ani do tří (3) měsíců od jejího uzavření, zavazuje se Stavebník uzavřít se společností CETIN novou smlouvu, která svým obsahem bude hospodářsky odpovídat znění Smlouvy (příčemž určení lhůt, dob a termínů bude odpovídat tomuto principu a časovému posunu), a to do sedmi (7) dnů od doručení výzvy společnosti CETIN Stavebníkovi. Ujednání tohoto odstavce nabývá účinnosti dnem uzavření Smlouvy.
- 12.2 Vztahy ze Smlouvy vyplývající i vztahy Smlouvou neupravené se řídí právním řádem České republiky, zejména občanským zákoníkem.
- 12.3 Písemným stykem či pojmem „**písemně**“ se pro účely Smlouvy rozumí předání zpráv jedním z těchto způsobů:
- v listinné podobě;
 - prostřednictvím datové schránky, přičemž doručovaný dokument musí být podepsán zaručeným elektronickým podpisem podepisující osoby dle zákona č. 297/2016 Sb., o službách vytvářejících důvěru pro elektronické transakce, ve znění pozdějších předpisů (dále jen „**Zaručený elektronický podpis**“);

Číslo smlouvy CETIN: VPIC/MS/2020/00147
Číslo smlouvy Stavebníka: 86-2022-521204

SAP S/4 Hana:
Registr smluv: ANO

- (c) e-mailovou zprávou s uznávaným elektronickým podpisem dle zák. č. 297/2016 Sb., o službách vytvářejících důvěru pro elektronické transakce, v účinném znění;
- (d) e-mailovou zprávou zaslou na adresu kontaktních osob, tak jak jsou specifikovány v čl. 8 Smlouvy.

Smluvní strany ujednaly, že pro případ změny Smlouvy dle odst. 12.7 Smlouvy, věta první a pro případ odstoupení od Smlouvy se nepoužije způsob uvedený pod písmeny (c) a (d).

- 12.4 Smluvní strany ujednaly, že Smlouvu uzavřou prostřednictvím elektronických prostředků na dálku; Smlouva je uzavřena doručením Smlouvy opatřené Zaručeným elektronickým podpisem oprávněných osob obou Smluvních stran druhé Smluvní straně prostřednictvím datové schránky.
- 12.5 Smluvní strany si nepřejí, aby nad rámec ustanovení Smlouvy byla jakákoliv práva a povinnosti dovozovány z dosavadní či budoucí praxe zavedené mezi Smluvními stranami či zvyklostí zachovávaných obecně či v odvětví týkajícím se předmětu plnění Smlouvy, ledaže je ve Smlouvě výslovně sjednáno jinak. Vedle shora uvedeného si Smluvní strany potvrzují, že si nejsou vědomy žádných dosud mezi nimi zavedených obchodních zvyklostí či praxe.
- 12.6 Smlouva může být měněna pouze písemně, a to právními jednáními Smluvních stran výslovně označenými za dodatky ke Smlouvě s podpisy osob oprávněných jednat za Smluvní strany na téže listině; změna jinou formou je vyloučena. Smluvní strany ujednaly a souhlasí, že ujednání věty předchozí, část za středníkem se neuplatní pro případ Oznámení o změně výše nákladů dle odst. 5.5 Smlouvy.
- 12.7 Smluvní strany se dohodly na vyloučení aplikace následujících ustanovení občanského zákoníku:
- § 557;
 - § 1767 odst. 2;
 - § 1740 odst. 2 druhá věta a odst. 3; a
 - § 1743.
- 12.8 Smluvní strany na sebe v souladu s § 1765 odst. 2 občanského zákoníku přebírají nebezpečí změny okolností.
- 12.9 S odkazem na příslušná ustanovení občanského zákoníku, zejména ustanovení § 1881 a § 1895 občanského zákoníku, není Stavebník oprávněn převést či postoupit Smlouvu ani jakákoli svá práva nebo povinnosti ze Smlouvy nebo z její části třetí osobě bez předchozího písemného souhlasu společnosti CETIN.
- 12.10 Smlouva obsahuje úplné ujednání o předmětu Smlouvy a všech náležitostech, které Smluvní strany měly a chtěly ve Smlouvě ujednat, a které považují za důležité pro závaznost Smlouvy. Žádný projev Smluvních stran učiněný při jednání o Smlouvě ani projev učiněný po uzavření Smlouvy nesmí být vykládán v rozporu s výslovnými ustanoveními Smlouvy a nezakládá žádný závazek žádné ze Smluvních stran.
- 12.11 Smluvní strany souhlasí a potvrzují si, že údaje uvedené ve Smlouvě nejsou předmětem obchodního tajemství a zároveň nejsou informacemi požívajícími ochrany důvěrnosti majetkových poměrů.
- 12.12 Společnost CETIN přijala a dodržuje interní korporátní compliance program navržený tak, aby byl zajištěn soulad činnosti společnosti CETIN s pravidly etiky, morálky, platnými

Číslo smlouvy CETIN: VPIC/MS/2020/00147
 Číslo smlouvy Stavebníka: 86-2022-521204

SAP S/4 Hana:
 Registr smluv: ANO

právními předpisy a mezinárodními smlouvami, včetně opatření, jejichž cílem je předcházení a odhalování jejich porušování (program Corporate Compliance - <https://www.cetin.cz/corporate-compliance>). Stavebník (a jakákoliv fyzická nebo právnická osoba, která s ním spolupracuje a kterou využívá pro plnění povinností ze Smlouvy nebo v souvislosti s jejím uzavřením a realizací, tj. zaměstnanci, zástupci nebo externí spolupracovníci) ctí a dodržuje platné právní předpisy včetně mezinárodních smluv, základní morální a etické principy. Stavebník odmítá jakékoliv deliktní jednání a tohoto se zdržuje. Stavebník zejména nedopustí, neschválí ani nepovolí žádné přímé nebo zprostředkované jednání, které by způsobilo, že by Stavebník nebo jakýkoliv jeho zaměstnanec, zástupce nebo externí spolupracovník porušil jakékoliv platné právní předpisy týkající se úplatkářství nebo korupce. Tato povinnost se vztahuje zejména nikoli však výlučně i na jakékoliv nezákonné ovlivnění, neoprávněné platby/platby bez právního titulu nebo plnění takové povahy ve vztahu ke státním úředníkům, zástupcům veřejných orgánů, rodinám nebo blízkým přátelům. Vystupuje-li Stavebník pro společnost CETIN nebo jeho jménem, dává dodržování uvedených zásad najevo.

12.13 Smlouva je vyhotovena v elektronické podobě, v jednom (1) stejnopise.

12.14 Součástí Smlouvy jsou následující Přílohy:

Příloha č. 1 - CTN

CETIN:

Stavebník:

V Ostravě dne _____

V Přerově dne _____

CETIN a.s.
 Ing. Miroslav Kot
 supervizor pro výstavbu sítě

Česká republika - Státní pozemkový úřad
 Ing. Renáta Brundová
 vedoucí Pobočky Přerov

CETIN a.s.
Českomoravská 2510/19, 190 00 Praha 9 - Libeň

Technické řešení I.

INVESTIČNÍ AKCE

Kategorie AN – Přístupová síť
Podkategorie VPI – optické kabelové sítě
Číslo SAP
Číslo interní
Schvalování akce 2-kolové schvalování
Název

VPIC_Křenovice_polní cesty

Budoucí uživatel NO-Olomoucko

Zpracovatel



Předkladatel Vegacom a.s.

Schvaluje

Obsah:

1 Souhrnná zpráva

- 1.1 Základní údaje
- 1.2 Účel stavby

2 Technická zpráva

- 2.1 Vstupní podklady
- 2.2 Navrhované řešení
- 2.3 Popis tras
- 2.4 Použitá technologie
- 2.5 Použité předpisy
- 2.6 Koordinace
- 2.7 Ostatní

3 Podmiňující a související stavby

4 Vyjádření a záznamy

1. Souhrnná zpráva**1.1 Základní údaje****Identifikační údaje**

Název:	VPIC_Křenovice_polní cesty
Kategorie:	AN - Přístupová síť
Podkategorie:	VPI - Metal. kab přístupová síť
Typ investice:	
Důvod 1:	
Číslo interní:	
Prvek SPP:	
ABC:	
HOST:	
ATÚ:	

Kapacitní údaje

		Průměrný náklad na:
100800_Délka HDPE trubek pro OK	0.482 km	kmp mk
100200_Délka metalických kabelů	0,000 km	kmk mk
100700_Délka nadzemní tratě	0 km	km vyk
100100_Délka párů v metalických kabelech	0,000 km	km kv
100300_Délka výkopů vč.podvrtů a přechodů	0.225 km	kmo kv
Páry vyvedené na hlavní rozvaděč ústř.	0 pár	b.j.
100400_Páry zakončené v účast. rozvaděčích	0 pár	
100900_Počet bytových domů	0 BD	
101100_Počet bytových jednotek v bytových domech	0 bj	
100500_Počet rodinných domů	0 RD	
100600_Počet bytových jednotek v rodinných domech	0 bj	

Požadavky:

Název polygonu: VPIC_Křenovice_polní cesty

K akci nejsou evidovány žádné požadavky

Termíny:

Platnost ÚR od:	ÚR zajistí CETIN.
Platnost ÚR do:	
Plánované zahájení přípravy:	
Plánované ukončení přípravy:	
Plánované zahájení realizace:	Pravděpodobně 2021.
Plánované ukončení realizace:	
Nabídka k převjínce (Plán):

1.2 Účel stavby:

Akce řeší přeložku dvou HDPE trubek v obci Křenovice. V dané lokalitě dojde k výstavbě nových komunikací na stávajícím vedení společnosti CETIN. Územní rozhodnutí na přeložku vyhotoví CETIN.

2 Technická zpráva

2.1 Vstupní podklady:

Objednávka CETIN, podklady TEDO a situace projektu.

2.2 Navrhované řešení:

- **Z důvodu výstavby komunikace bude nutné ve třech kolizních místech přeložit vedení CETIN.**

Postup překládky:

- Dojde k pokládce nových HDPE trubek v celém rozsahu překládky.
- HDPE 40 C bude v bodech 1 až 6 přepojena pomocí spojek Plasson do nové trasy.
- OK 766 013 07 bude přerušen v RSU Křenovice a vyfouknut do bodu 6
- HDPE 40 O bude v bodech 1-5 přepojena pomocí spojek Plasson do nové trasy.
- OK bude zafouknut novou trasou zpět do RSU Křenovice a HDPE 40 O bude v bodě 6 propjena pomocí spojky Plasson.
- OK bude v RSU zakončen pomocí stáv. pigtailů na stáv. ODF.
- Dojde ke změření optických vláken
- **Měření optických vláken**
 - Oboustranné měření reflektrometrem (OTDR) s vyhodnocením útlumu případných spojek a vyhodnocením jednotlivých měrných úseků. Provádí se při vhodné délce impulsu podle charakteru a délky trasy ve třech přenosových oknech (1310, 1550 a 1625 nm).
 - Oboustranné měření celkového útlumu všech vláken přímou metodou IEC 86 A-1 ve třech přenosových oknech (1310 nm, 1550 nm a 1625 nm).
- **Před záhozem po odkrytí vedení a po uložení vedení do SYSPRO je zhotovitel povinen přizvat správce sítě ke kontrole, se zápisem o povolení záhozu do SD.**
- **Při realizaci je nutné koordinovat trasu a to i výškově s geodetem stavby (případně stavbyvedoucím), tak, aby byla trasa uložena dle norem CETIN od konečného terénu. Toto není možné v projektu určit, jelikož investorem nebyly dodány „Z“ souřadnice a také nebylo zřejmé, v jakém stádiu výstavby bude překládka CETIN realizována (zda již dojde ke změně stáv. terénu stavbou).**
- **V rámci této akce budou prováděny montážní práce na vedení, které již zajišťuje telekomunikační provoz. Před započítím prací je nutno v dostatečném předstihu, minimálně 30dní před realizací, požádat o PEW pracovníky údržby kabelů.**

2.3 Popis tras

viz polohopis
VVN: ne
El. trakce: ne
Vodní toky: ne

2.4 Použitá technologie:

Spojky XAGA budou označeny Minimarkerem 3M , typ 1255.

2.5 Použité předpisy:

TPP 2001-1 (TP 69 a) - Výstavba přístupových sítí č. I
 TPP 2001-1 (TP 69 b) - Výstavba přístupových sítí č. II
 TPP 2001-1 (TP 69 c) - Výstavba přístupových sítí č. III
 TPP 2002 (TP 117) - Výstavba přístupových sítí - Optické kabely
 TM000072 - Technické řešení překládek a oprav poruch stávajících metalických kabelů kabelovou vložkou
 TA 10 (I.-III) - Stavba nadzemních sítí
 ČSN 736005 - Prostorové uspořádání sítí technického vybavení
 ČSN 33405 - Podzemní sdělovací vedení
 ČSN 341100 - Křižovatky a souběhy vedení
 POS 65-2001
 Po ukončení stavby je nutno provést závěrečné měření dle TPP 2001-3B; TPP 2001-4A kap.7. Dokumentace skutečného provedení bude zapracována dle směrnice TD000002 v aktuální verzi včetně geodetického zaměření.

2.6 Koordinace:

Realizace přeložky bude koordinována s realizací výstavby komunikace.

2.7 Ostatní:**Kontakty:****Projektový koordinátor CETIN: p.** [REDACTED]**Pracovník ochrany sítě CETIN:** [REDACTED]**Zpracovatel CTN – K.V.Z. spol. s r. o. –** [REDACTED]**Investor:**

Krajský pozemkový úřad pro OL kraj, Blanická 383/1, 779 00 Olomouc, IČO: 01312774, DIČ: není plátcem DPH, č.ú. 3723001/0710, zast. ředitelem JUDr. Romanem Brnčalem, LL.M., m: [REDACTED] e: olomoucky.kraj@spucr.cz ; v techn. záležitostech vedoucí Pobočky Wurmova 606/2, 750 02 Přerov, Ing. Renáta Brundová, m : [REDACTED], e: prerov.pk@spucr.cz a Ing. Václav Závěšický, m: [REDACTED] e: v.zavesicky@spucr.cz

Žadatel:

projektant : [REDACTED] e: [REDACTED]
 _____ vyřizuje

e-mail, na který se bude zasílat návrh překládky : olomoucky.kraj@spucr.cz + [REDACTED] dle PM.

Při provádění prací je třeba dodržovat zákon č. 251/2005 o inspekci práce, směrnici BOZP č. 595 a stavební zákon č. 183/2006 a jeho prováděcí předpisy.

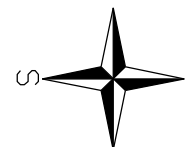
3. Podmiňující, související a navazující stavby:**Podmiňující akce - vložené: nejsou**

Interní číslo	SAP	Název projektu:	Stav:
---------------	-----	-----------------	-------

Navazující akce - vložené:

Interní číslo	SAP	Název projektu:	Stav:
---------------	-----	-----------------	-------

4. Vyjádření a záznamy – viz. příloha





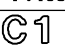
C2-1

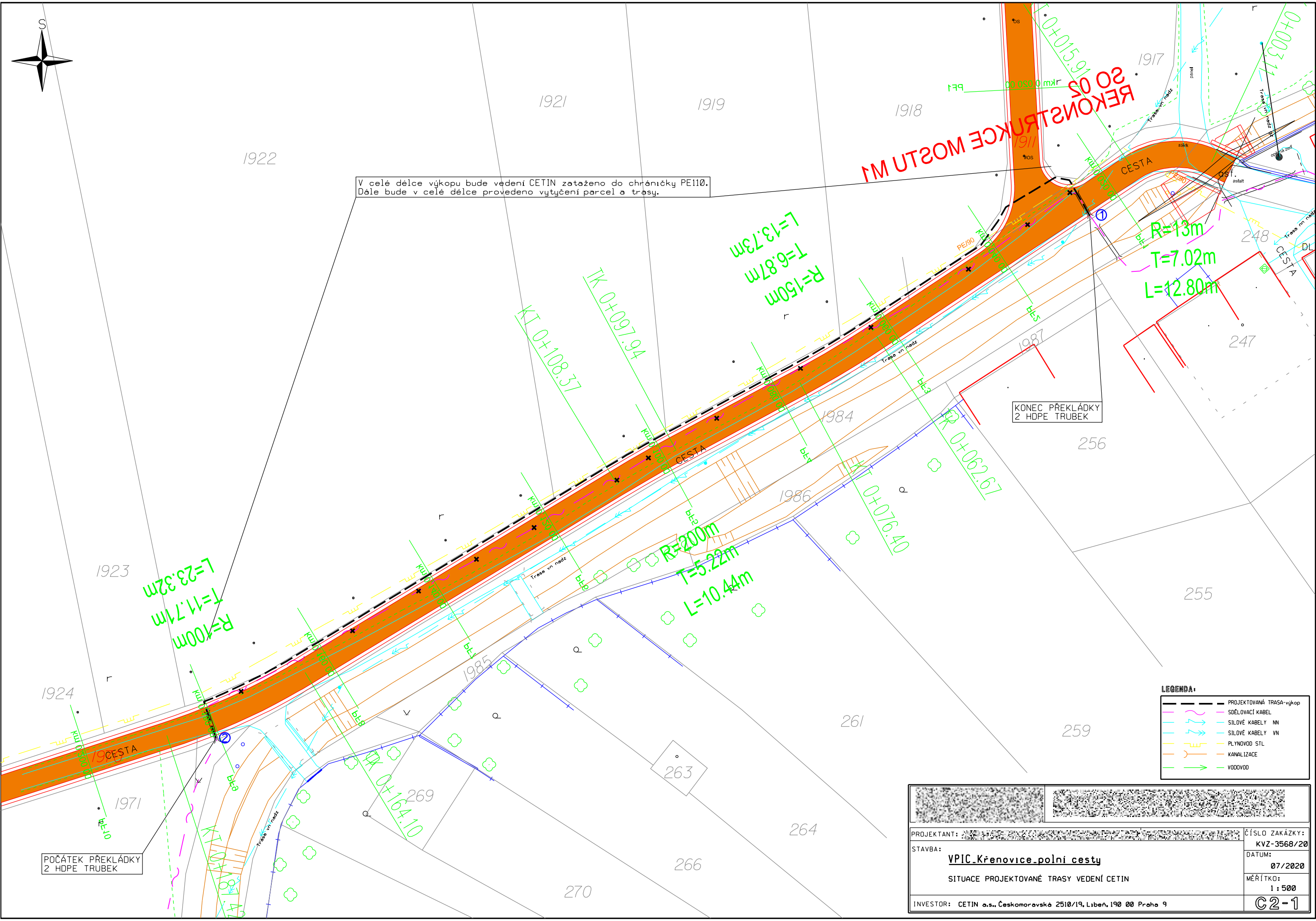
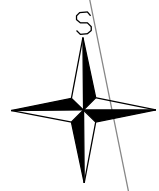
C2-2

RSU KŘENOVICE
Křenovice 19
Křenovice
KNRE:BS:1

Místo výfuku OK.

- STÁVAJÍCÍ TRASA (VÝFUK OK)
- RUŠENÁ TRASA
- NOVÁ TRASA

			
PROJEKTANT:		ČÍSLO ZAKÁZKY:	KVZ-3568/20
STAVBA:	VPIK_Křenovice_polni_cesty	DATUM:	07/2020
	PŘEHLEDNÁ SITUACE STAVBY	MĚŘÍTKO:	1 : 1500
INVESTOR:	Krajský pozemkový úřad pro OL kraj, Blaničská 383/1, 779 00 Olomouc		



V celé délce výkopu bude vedení CETIN zataženo do chráničky PE110. Dále bude v celé délce provedeno vytyčení parcel a trasy.

REKONSTRUKCE MOSTU M1

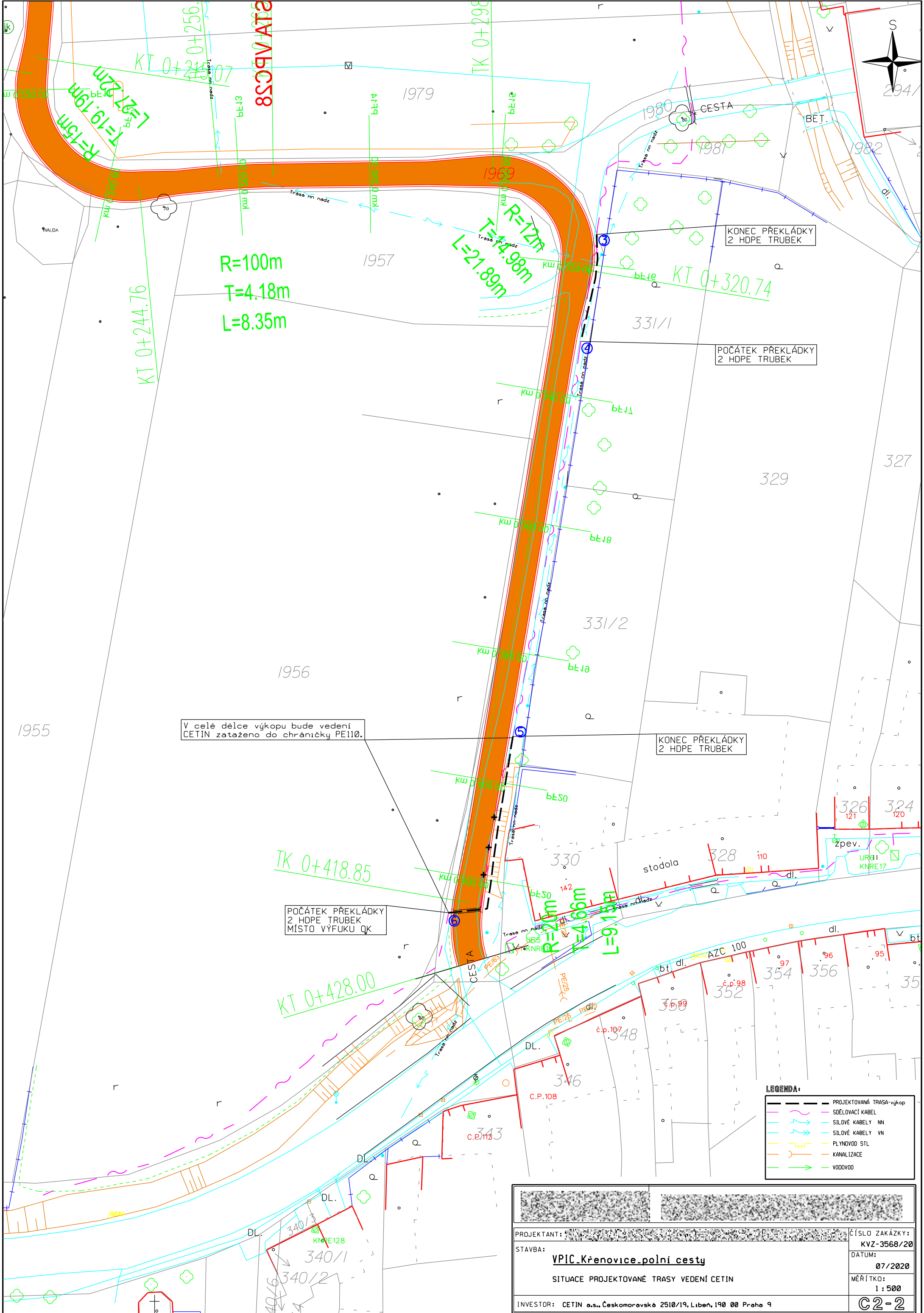
KONEC PŘEKLÁDKY 2 HDPE TRUBEK

POČÁTEK PŘEKLÁDKY 2 HDPE TRUBEK

LEGENDA:

	PROJEKTOVANÁ TRASA-výkop
	SDĚLOVACÍ KABEL
	SÍLOVÉ KABELY NN
	SÍLOVÉ KABELY VN
	PLYNOVOD STL
	KANALIZACE
	VODOVOD

PROJEKTANT:		ČÍSLO ZAKÁZKY:	KVZ-3568/20
STAVBA:	VPIC_Křenovice_polni_cesty	DATUM:	07/2020
	SITUACE PROJEKTOVANÉ TRASY VEDENÍ CETIN	MĚŘÍTKO:	1 : 500
INVESTOR:	CETIN a.s., Českomoravské 2510/19, Libeň, 190 00 Praha 9		C2-1



V celé délce výkopu bude vedení CETIN zataženo do chráničky PE110.

POČÁTEK PŘEKLÁDKY 2 HDPE TRUBEK MÍSTO VÝFUKU QK

KONEC PŘEKLÁDKY 2 HDPE TRUBEK

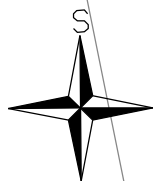
POČÁTEK PŘEKLÁDKY 2 HDPE TRUBEK

KONEC PŘEKLÁDKY 2 HDPE TRUBEK

LEGENDA:

	PROJEKTOVANÁ TRASA-výkop
	SDĚLOVACÍ KABEL
	SILOVÉ KABELY NN
	SILOVÉ KABELY VN
	PLYNOVOD STL
	KANALIZACE
	VODOVOD

PROJEKTANT:	ČÍSLO ZAKÁZKY: KVZ-3568/20
STAVBA: VPIC_Křenovice_polni_cesty SITUACE PROJEKTOVANÉ TRASY VEDENÍ CETIN	DATUM: 07/2020
INVESTOR: CETIN a.s., Českomoravská 2510/19, Libeň, 190 00 Praha 9	MĚŘÍTKO: 1 : 500
	C2-2



1922

1921

1919

1918

1917

1911

V celé délce výkopu bude vedení CETIN zataženo do chráničky PE110.
Dále bude v celé délce provedeno vytyčení parcel a trasy.

248

247

1987

KONEC PŘEKLÁDKY
Z HDPE TRUBEK

256

1984

1986

255

1923

1924

1970

1971

1985

261

259

katastrální území
Křenovice u Kojetína

LEGENDA:

--- PROJECTOVANÁ TRASA
- - - SDELÁVACÍ KABEL

POČÁTEK PŘEKLÁDKY
Z HDPE TRUBEK

269

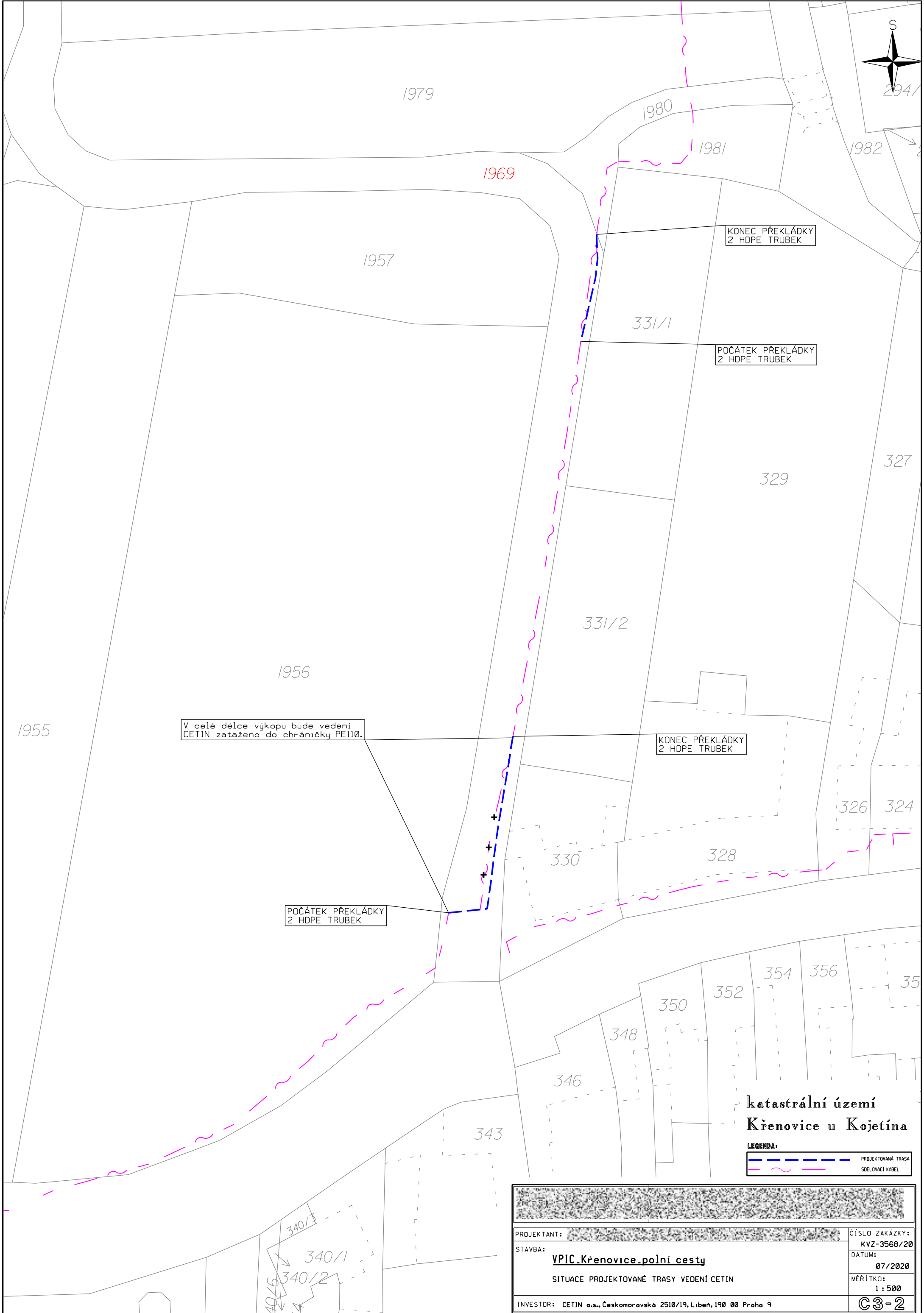
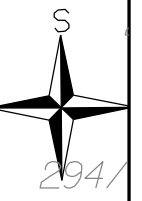
263

264

266

270

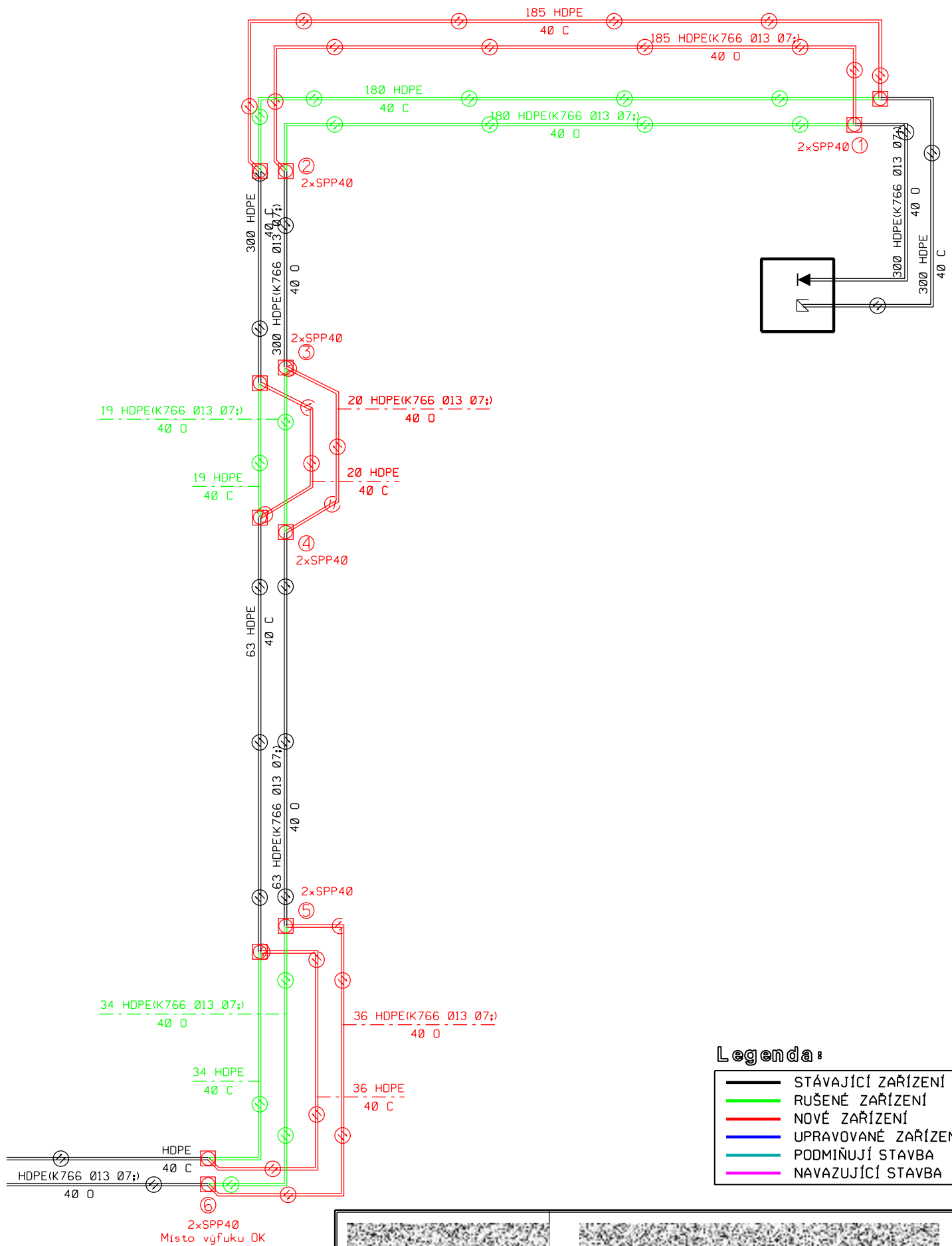
PROJEKTANT: [REDACTED]		ČÍSLO ZAKÁZKY: KVZ-3568/20
STAVBA: VPIC_Křenovice_polni_cesty		DATUM: 07/2020
SITUACE PROJEKTOVANÉ TRASY VEDENÍ CETIN		MĚŘÍTKO: 1 : 500
INVESTOR: CETIN a.s., Českomoravská 2510/19, Libeň, 190 00 Praha 9		C3-1



katastrální území
Křenovice u Kojetína

LEGENDA:	
	PROJEKTOVANÁ TRASA
	SĚLOVACÍ KABEL

PROJEKTANT:		ČÍSLO ZAKÁZKY:
STAVBA:		KVZ-3568/20
VPIC_Křenovice_polni_cesty		DATUM:
SITUACE PROJEKTOVANÉ TRASY VEDENÍ CETIN		07/2020
INVESTOR: CETIN a.s., Českomoravská 2510/19, Libeň, 190 00 Praha 9		MĚŘÍTKO:
		1 : 500
		C3-2

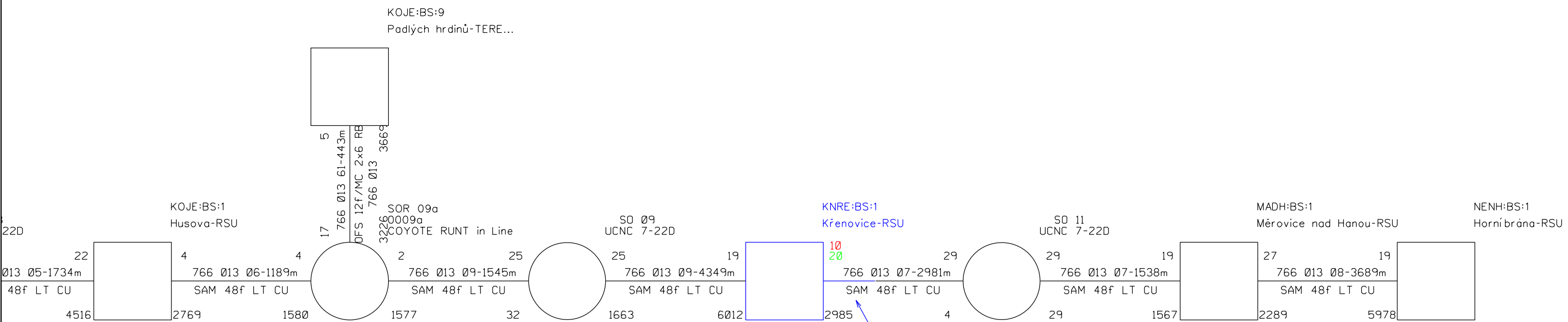


2xSPP40
Místo výfuku OK

Legenda:

	STÁVAJÍCÍ ZAŘÍZENÍ
	RUŠENÉ ZAŘÍZENÍ
	NOVÉ ZAŘÍZENÍ
	UPRAVOVANÉ ZAŘÍZENÍ
	PODMIŇUJÍ STAVBA
	NAVAZUJÍCÍ STAVBA

		ČÍSLO ZAKÁZKY: KVZ-3568/20
PROJEKTANT:	DATUM: 07/2020	
STAVBA: VPIC_Křenovice_polni_cesty	MĚŘÍTKO: -	
SCHÉMA HDPE TRUBEK		D1
INVESTOR: Krajský pozemkový úřad pro OL kraj, Blanická 363/1, 779 00 Olomouc		

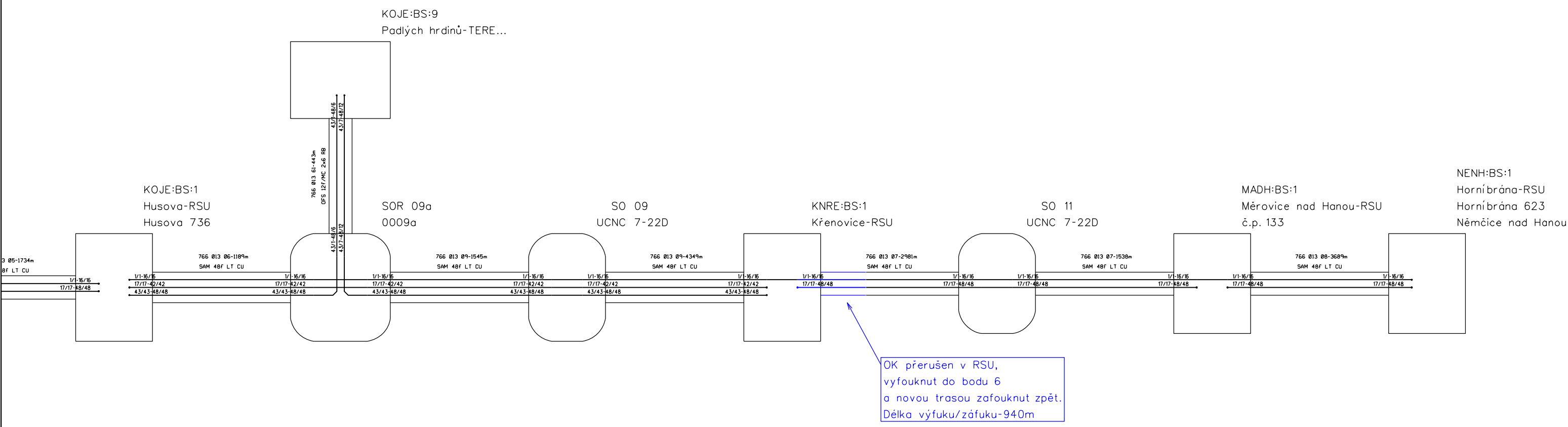


OK přerušen v RSU,
 vyfouknut do bodu 6
 a novou trasou zafouknut zpět.
 Délka výfuku/záfuku-940m

Legenda:

- STÁVAJÍCÍ ZAŘÍZENÍ
- RUŠENÉ ZAŘÍZENÍ
- NOVÉ ZAŘÍZENÍ
- UPRAVOVANÉ ZAŘÍZENÍ
- PODMIŇUJÍ STAVBA
- NAVAZUJÍCÍ STAVBA

PROJEKTANT:	ČÍSLO ZAKÁZKY:
STAVBA:	KVZ-3568/20
VPIK_Křenovice_polni_cesty	DATUM:
SCHÉMA OPTICKÉHO KABELU	07/2020
INVESTOR: Krajský pozemkový úřad pro OL kraj, Blatnická 383/1, 779 00 Olomouc	MĚŘÍTKO:
	-
	D 2



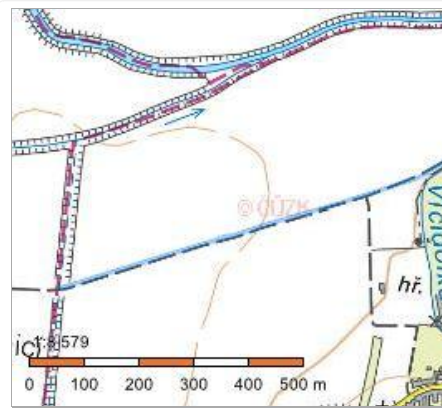
Legenda:

	STÁVAJÍCÍ ZAŘÍZENÍ
	RUŠENÉ ZAŘÍZENÍ
	NOVÉ ZAŘÍZENÍ
	UPRAVOVANÉ ZAŘÍZENÍ
	PODMÍŇUJÍ STAVBA
	NAVAZUJÍCÍ STAVBA

PROJEKTANT:		ČÍSLO ZAKÁZKY:	
STAVBA:		KVZ-3568/20	
VPIC_Křenovice_polni_cesty		DATUM:	
BLOKOVÉ SCHÉMA VLÁKEN		07/2020	
INVESTOR: Krajský pozemkový úřad pro OL kraj, Blatnická 383/1, 779 00 Olomouc		MĚŘÍTKO:	
		-	
		D3	

Informace o pozemku

Parcelní číslo:	1970
Obec:	Křenovice [569143]
Katastrální území:	Křenovice u Kojetína [675890]
Číslo LV:	10001
Výměra [m ²]:	5358
Typ parcely:	Parcela katastru nemovitostí
Mapový list:	
Určení výměry:	Ze souřadnic v S-JTSK
Způsob využití:	ostatní komunikace
Druh pozemku:	ostatní plocha



Vlastníci, jiní oprávnění

Vlastnické právo

Podíl

Obec Křenovice, č. p. 18, 75201 Křenovice

Způsob ochrany nemovitosti

Nejsou evidovány žádné způsoby ochrany.

Seznam BPEJ

Parcela nemá evidované BPEJ.

Omezení vlastnického práva

Typ

Věcné břemeno zřízení a provozování vedení

Jiné zápisy

Typ

Pozemek určen pro realizaci spol. zař.dle zák.č. 139/2002Sb.

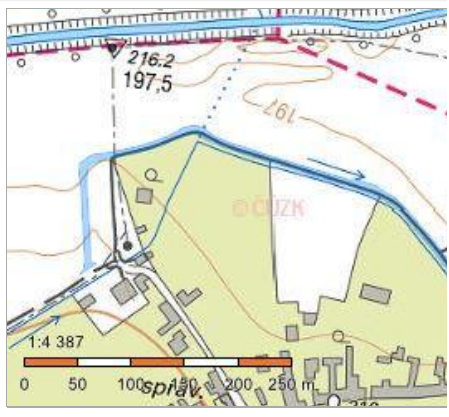
Řízení, v rámci kterých byl k nemovitosti zapsán cenový údaj

Nemovitost je v územním obvodu, kde státní správu katastru nemovitostí ČR vykonává [Katastrální úřad pro Olomoucký kraj, Katastrální pracoviště Přerov](#)

Zobrazené údaje mají informativní charakter. Platnost k 20.07.2020 13:00:01.

Informace o pozemku

Parcelní číslo:	1911
Obec:	Křenovice [569143]
Katastrální území:	Křenovice u Kojetína [675890]
Číslo LV:	10001
Výměra [m ²]:	3357
Typ parcely:	Parcela katastru nemovitostí
Mapový list:	
Určení výměry:	Ze souřadnic v S-JTSK
Způsob využití:	ostatní komunikace
Druh pozemku:	ostatní plocha



Vlastníci, jiní oprávnění

Vlastnické právo	Podíl
Obec Křenovice, č. p. 18, 75201 Křenovice	

Způsob ochrany nemovitosti

Nejsou evidovány žádné způsoby ochrany.

Seznam BPEJ

Parcela nemá evidované BPEJ.

Omezení vlastnického práva

Nejsou evidována žádná omezení.

Jiné zápisy

Typ
Pozemek určen pro realizaci spol. zař.dle zák.č. 139/2002Sb.

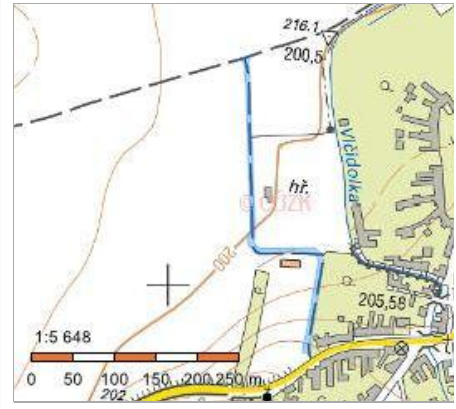
Řízení, v rámci kterých byl k nemovitosti zapsán cenový údaj

Nemovitost je v územním obvodu, kde státní správu katastru nemovitostí ČR vykonává [Katastrální úřad pro Olomoucký kraj, Katastrální pracoviště Přerov](#)

Zobrazené údaje mají informativní charakter. Platnost k 20.07.2020 13:00:01.

Informace o pozemku

Parcelní číslo:	1969
Obec:	Křenovice [569143]
Katastrální území:	Křenovice u Kojetína [675890]
Číslo LV:	10001
Výměra [m ²]:	2648
Typ parcely:	Parcela katastru nemovitostí
Mapový list:	
Určení výměry:	Ze souřadnic v S-JTSK
Způsob využití:	ostatní komunikace
Druh pozemku:	ostatní plocha



Vlastníci, jiní oprávnění

Vlastnické právo	Podíl
Obec Křenovice, č. p. 18, 75201 Křenovice	

Způsob ochrany nemovitosti

Nejsou evidovány žádné způsoby ochrany.

Seznam BPEJ

Parcela nemá evidované BPEJ.

Omezení vlastnického práva

Typ
Věcné břemeno zřízení a provozování vedení

Jiné zápisy

Typ
Pozemek určen pro realizaci spol. zař.dle zák.č. 139/2002Sb.

Řízení, v rámci kterých byl k nemovitosti zapsán cenový údaj

Nemovitost je v územním obvodu, kde státní správu katastru nemovitostí ČR vykonává [Katastrální úřad pro Olomoucký kraj, Katastrální pracoviště Přerov](#)

Zobrazené údaje mají informativní charakter. Platnost k 20.07.2020 13:00:01.

Specifikace nákladů - VPIC_Křenovice_polní cesty

PPD - Propočet projektové dokumentace

Ceník: VP-Morava 2018 -VEG - STAND. - 2020.08

Položková databáze: 2020.08

Název stavby: VPIC_Křenovice_polní cesty

Číslo SPP prvku:

Zhotovitel PD:

Rekapitulace nákladů:

PŘÍPRAVA	60 943,17 Kč
ZEMNÍ PRÁCE	100 935,78 Kč
MONTÁŽ	153 940,45 Kč
GEODETICKÉ PRÁCE PŘÍPRAVA	0,00 Kč
GEODETICKÉ PRÁCE REALIZACE	25 305,84 Kč
VĚCNÁ BŘEMENA PŘÍPRAVA	2 086,80 Kč
VĚCNÁ BŘEMENA REALIZACE	29 640,18 Kč
PROVOZNÍ PRÁCE	0,00 Kč
MATERIÁL DOD. CETIN	0,00 Kč
MATERIÁL VYŘAZENÝ	0,00 Kč
MATERIÁL ZHOTOVITELE - Vykazovaný	55 937,25 Kč
MATERIÁL ZHOTOVITELE - Nevykazovaný	0,00 Kč
POPLATKY	1 000,00 Kč

Celkové náklady: 429 789,47 Kč

STAVEBNÍ ČINNOST 336 119,32 Kč

NESTAVEBNÍ ČINNOST 93 670,15 Kč

Číslo SAP	Seznam položek		Množství	Celková cena
	Stavební činnost	Název položky		
PŘÍPRAVA				
	958210	Návrh cenový a technický bez projednání	1.00 ks	5 817,73 Kč
	953634	Projekt tlkm liniové metalické sítě	1.00 ks	20 774,96 Kč
	953635	Projekt tlkm liniové optické sítě	1.00 ks	9 322,32 Kč
	954635	Získání pravomocného rozhodnutí o umístění stavby	1.00 ks	25 028,16 Kč
ZEMNÍ PRÁCE				
	954970 S	Pokládka PE nebo vrapované chráničky	225.00 m	4 182,75 Kč
	955550 S	Prohloubení rýhy š. 50cm o hl.10cm	75.00 m	5 767,50 Kč
	955577 S	Rýha v chodníku 35/50-70	25.00 m	13 542,25 Kč
	952345 S	Rýha v trávě 35/70-100	208.00 m	72 184,32 Kč
	954958 S	Rýha v trávě 35/70-100 rozšíření o 10 cm	24.00 m	2 379,84 Kč
	955054 S	Vytyčení trasy podél silnice,železnice	225.00 m	2 790,00 Kč
	955053 S	Vytyčení trasy v zastavěném terénu	8.00 m	89,12 Kč
MONTÁŽ				
	958294 S	Demontáž kab. v rozv. nebo OCEF skříní	1.00 ks	210,96 Kč
	955117 S	Demontáž optického kabelu v budovách	20.00 m	559,00 Kč
	955092 S	Demontáž rozvaděče optického	1.00 ks	573,18 Kč
	952706 S	Instalace optického kabelu v budovách	20.00 m	781,60 Kč
	958306 S	Kalibrace a tlaková zkouška trubky - stavba	482.00 m	1 768,94 Kč
	958310 S	Měření oboustranné OTDR (1310, 1550 a 1625 nm) - stavba	48.00 ks	18 132,96 Kč
	958314 S	Měření přímou metodou (1310, 1550 a 1625 nm) - stavba	48.00 ks	3 751,68 Kč
	952649 S	Měření stejnosměrné během stavby- první čtyřka	1.00 ks	161,13 Kč
	952874 S	Montáž ochrany přepětové PO1	1.00 ks	559,65 Kč
	955260 S	Montáž rozvaděče optického	1.00 ks	651,33 Kč
	955284 S	Montáž spojky, redukce mechanické rozeb	16.00 ks	769,12 Kč
	952602 S	Montáž trubky úložné	482.00 m	5 788,82 Kč

958592 S	Provádění PEW v maintenance window	1.00 ks	31 618,06 Kč	
955257 S	Přípevnění kab. v rozv. nebo OCEF skříní	1.00 ks	239,67 Kč	
958557 S	Realizace optické akce-ostatní činnosti	1.00 ks	16 674,10 Kč	
957753 S	Realizace tratě síťové dohodu	12400.00 JV	12 400,00 Kč	
Rozpočtová rezerva				
958331 S	Svaření jednotlivého vlákna v transportní a metropolitní síti	48.00 ks	18 758,88 Kč	
958469 S	Uvedení stavby do provozu	3831.60 JV	3 831,60 Kč	
kolaudace				
958336 S	Zafukování/vyfukování OK do 144 vl. do HDPE trubky	1840.00 m	32 347,20 Kč	
958558 S	Zkouška trhací	1.00 ks	1 563,20 Kč	
958556 S	Zpracování dok. skut. provedení nad 50 m	1.00 ks	2 731,81 Kč	
955075 S	Zrušení spojky, redukce mechanické rozeb	2.00 ks	67,56 Kč	
GEODETIKÉ PRÁCE REALIZACE				
955199 S	Plán geom.pro VBŘ do 700m vč.(kus=100m)	3.00 ks	7 929,81 Kč	
955278 S	Provedení geodetického měření pro tratě síťové	8680.00 JV	8 680,00 Kč	
Vytyčení hranic parcel před realizací stavby a vytyčení nové trasy a její výky				
956286 S	Zaměření trasy pro stavbu nad 100 m do 1km	125.00 m	3 131,25 Kč	
956285 S	Zaměření trasy pro stavbu nad 100 m do 1km pevná částka	1.00 ks	5 564,78 Kč	
VĚCNÁ BŘEMENA PŘÍPRAVA				
955313	Uzavření sml. o SB o VBŘ	1.00 ks	2 086,80 Kč	
VĚCNÁ BŘEMENA REALIZACE				
954830	Projednání Smlouvy o zřízení věcného břemene	24000.00 JV	24 000,00 Kč	
NÁHRADY VBŘ odhadované				
Přesná výše náhrad za zřízení služebnosti (věcného břemene) nebo způsob jejího určení, bude známa po uzavření smlouvy o smlouvě budoucí o zřízení služebnosti se všemi vlastníky dotčených nemovitostí.				
955315	Uzavření sml.na zákl.SSB a přípr.vkl.VBŘ	1.00 ks	2 504,15 Kč	
958085	Zajištění vkladu/výmazu věcného břemene do/z KN	1.00 ks	3 136,03 Kč	
POPLATKY				
955368	Poplatky k podzemním tratím síť.optickým	1000.00 JV	1 000,00 Kč	
Správní poplatek za vydání ÚR				
Limitka materiálu				
Číslo SAP	Stavební činnost	Název položky	Množství	Celková cena
MATERIÁL ZHOTOVITELE - Vykazovaný				
303918 S		Deska krycí plast. 300x1000 mm	233.00 ks	8 858,66 Kč
303813 S		Fólie výstražná 330mm PE oranžová	233.00 m	1 029,86 Kč
323051 S		Ochrana svarů trubičková PSS60-1, 60mm	48.00 ks	293,28 Kč
303251 S		Průchodka těsnící D 40mm Jackmoon	1.00 ks	101,39 Kč
303501 S		Spojka plastová 110/94 mm	35.00 ks	1 216,60 Kč
303003 S		Spojka trubky HDPE 40mm Plasson	16.00 ks	2 346,24 Kč
300023 S		Trubka HDPE 40/33 černá	241.00 m	6 186,47 Kč
300030 S		Trubka HDPE 40/33 oranžová	241.00 m	6 186,47 Kč
302672 S		Trubka PE 110/6,3/6000mm	38.00 ks	29 718,28 Kč
MATERIÁL ZHOTOVITELE - Nevykazovaný				
304517 S		Pásek vázací 400x7,6 mm	100.00 ks	0,00 Kč