

SMLOUVA NA VÝSADBU POROSTU A PÉČI O POROST

č. 994-2021-504204

(dále jen „smlouva“)
uzavřená

podle § 2586 a násl. zákona č. 89/2012 Sb., občanský zákoník, ve znění pozdějších předpisů (dále jen „občanský zákoník“)

mezi smluvními stranami

Objednatel:

Česká republika – Státní pozemkový úřad

Sídlo: Husinecká 1024/11a, 130 00 Praha 3

Krajský pozemkový úřad pro Plzeňský kraj

Pobočka Tachov

Adresa: T. G. Masaryka 1326, 347 01 Tachov

zastoupený: Ing. Olga Chvátalová, vedoucí Pobočky Tachov

ve smluvních záležitostech oprávněn jednat: Ing. Olga Chvátalová

v technických záležitostech oprávněn jednat: Ing. Stanislava Fojtíčková

tel.: +420 727 956 761

e-mail: s.fojtickova@spucr.cz

ID DS: z49per3

bankovní spojení: ČNB

číslo účtu: 3723001/0710

IČO: 01312774

DIČ: není plátcem DPH

(dále jen „objednatel“)

a

Zhotovitel:

Jméno: STROMMY COMPANY s.r.o.

Sídlo: Andělská Hora 143, 793 31 Andělská Hora

zastoupený: Ing. Pavel Bláha, provozní ředitel, na základě plné moci

tel.: xxxxxx

e-mail: xxxxxx

ID DS: 76fw8mi

v technických záležitostech je oprávněn jednat: xxxxxx

tel.: xxxxxx

e-mail: xxxxxx

bankovní spojení: Komerční banka, a.s.

číslo účtu: 107-5187150297/0100

IČO: 019 19 652

DIČ: CZ01919652

Společnost je zapsaná v obchodním rejstříku vedeném u Krajského soudu v Ostravě, oddíl C, vložka 56915.

(dále jen „zhotovitel“)

Touto smlouvou se v souladu s příslušnými ustanoveními zákona č. 134/2016 Sb., o zadávání veřejných zakázek, ve znění pozdějších předpisů (dále jen „ZZVZ“) realizuje příslušná veřejná zakázka.

Podklady pro uzavření smlouvy:

Nabídka zhotovitele ze dne: 25. 6. 2021

Zadávací dokumentace ze dne: 21. 5. 2021

Rozhodnutí zadavatele o výběru nejvhodnější nabídky ze dne: 14. 7. 2021

Čl.I Předmět a účel smlouvy

1. Účelem smlouvy je zajištění výsadby zeleně v rámci realizace společných zařízení navržených v rámci komplexních pozemkových úprav v katastrálním území Lestkov dle zákona č. 139/2002 Sb., o pozemkových úpravách a pozemkových úřadech, ve znění pozdějších předpisů a o změně zákona č. 229/1991 Sb., o úpravě vlastnických vztahů k půdě a jinému zemědělskému majetku, ve znění pozdějších předpisů, a to v souladu se zadávací dokumentací Veřejné zakázky Realizace Lestkov IP2 (dále jen „**Zadávací dokumentace**“).
2. Předmětem smlouvy je provedení výsadby interakčního prvku IP2 v k.ú. Lestkov a zajištění následné tříleté péče (dále jen „**dílo**“) zhotovitelem v rozsahu a za podmínek ujednaných v této smlouvě a v jejích přílohách, které jsou nedílnou součástí této smlouvy.
3. Zhotovitel se zavazuje provést dílo formou kompletní dodávky při respektování projektů, příslušných technických norem, obecně závazných právních předpisů a závazných podmínek stanovených pro provedení díla objednatelem v podmínkách zadávacího řízení veřejné zakázky.
4. Práce nad rámec rozsahu předmětu díla, uvedeného v čl. II, které budou nezbytné k řádnému dokončení díla, se zhotovitel zavazuje provést dle pokynů objednatele. Objednatel má právo rozsah díla omezit nebo rozšířit v závislosti na svých finančních možnostech a zhotovitel se zavazuje v tomto případě jeho požadavky respektovat. Vždy musí být postupováno v souladu se ZZVZ.
5. Zhotovitel se touto smlouvou zavazuje provést dílo a objednatel se zavazuje k převzetí díla a zaplacení ceny za jeho provedení.

Čl.II Rozsah a specifikace předmětu smlouvy

1. Zhotovitel se zavazuje k provedení následujícího díla:

Název díla: Realizace Lestkov IP2

Místo plnění: ČR – Plzeňský kraj, okres Tachov, obec Lestkov, katastrální území Lestkov

Rozsah díla a jeho kvalita, včetně příslušných parcelních čísel pozemků a vytyčovacích bodů je specifikován v projektové dokumentaci, kterou se stanoví podrobnosti vymezení předmětu veřejné zakázky a rozsah soupisu prací, dodávek a služeb s výkazem výměr, kterou vypracovala projekční společnost Atelier Rákos s.r.o., IČO: 069 78 282, Hlavní třída 279/7, 353 01 Mariánské Lázně. Uvedená projektová dokumentace bude v analogové formě objednatelem protokolárně předána zhotoviteli nejpozději při předání místa plnění.

2. Součástí realizace díla jsou tyto činnosti:
- a. Zajištění dodávek výsadbové zeleně materiálů a zařízení nezbytných pro řádné dokončení díla.
 - b. Provedení všech činností souvisejících s provedením díla nezbytných pro řádné dokončení díla (dodávek, služeb, bezpečnostní opatření apod.),
 - c. Koordinace veškerých činností, jež jsou součástí realizace díla.
 - d. Geodetické vytyčení pozemků před zahájením provádění díla (příslušná parcelní čísla a vytyčovací body jsou uvedeny v projektové dokumentaci);
 - e. Zhotovitel zajistí předběžný záchranný archeologický výzkum.
 - f. Pokud dojde v průběhu provádění předběžného záchranného archeologického výzkumu v rámci přípravy a realizace díla k nepředvídaným nálezům kulturně cenných předmětů, detailů stavby nebo chráněných částí přírody anebo k archeologickým nálezům, je zhotovitel povinen umožnit provedení záchranného archeologického výzkumu v průběhu realizace díla dle zákona č. 20/1987 Sb., o státní památkové péči, ve znění pozdějších předpisů;
 - g. Dojde-li během přípravy a realizace díla k nepředvídaným nálezům kulturně cenných předmětů, detailů stavby nebo chráněných částí přírody anebo k nálezům munice či k archeologickým nálezům (dle §176, odst. 1 zákona č. 183/2206 Sb. o územním plánování a stavebním řádu (dále jen „stavební zákon“) je zhotovitel povinen neprodleně oznámit nález objednateli, stavebnímu úřadu a orgánu státní památkové péče nebo orgánu ochrany přírody a zároveň učinit opatření nezbytná k tomu, aby nález nebyl poškozen nebo zničen, a práce v místě nálezu přerušit.
 - h. Zajištění všech dalších nepředvídatelných průzkumů nutných pro řádné provádění a dokončení díla, jejichž potřeba by vznikla během realizačních prací. (dle čl.II bod 2.g) bude řešeno jako dodatečné práce dle této smlouvy, nebo novým samostatným výběrovým/zadávacím řízením.
 - i. Zajištění a provedení všech opatření organizačního charakteru nezbytných k řádnému provedení díla.
 - j. Zařízení místa plnění a po ukončení výsadby zeleně jeho vyklizení.
 - k. Ostraha díla a zařízení místa plnění, zajištění bezpečnosti práce a ochrany životního prostředí.
 - l. Projednání a zajištění případného zvláštního užívání komunikací a veřejných ploch, popř. dalších pozemků, včetně úhrady vyměřených poplatků a nájemného.
 - m. Zajištění přístupu k jednotlivým dotčeným pozemkům za účelem jeho provádění, uvedení prováděním díla dotčených pozemků do původního stavu po ukončení provádění díla, úhrada náhrad za dočasné zábory ploch, a poplatků za uložení odpadů na skládku.
 - n. Zajištění dopravního značení k dopravním omezením vč. případné světelné signalizace, jejich údržba, přemísťování a následné odstranění.
 - o. Respektování obecných podmínek a stanovisek dotčených orgánů a správců sítí k realizaci díla, a to zejména vedením přehledu o případně vytěžené ornici a o nakládání s ní při respektování zásad její ochrany.
 - p. Zajištění ochrany a vytyčení podzemních inženýrských sítí uvedených v projektové dokumentaci.
 - q. Po ukončení realizace díla (výsadby) bude zajištěna následná péče o zeleň.

3. Dílo bude provedeno dle projektové dokumentace, soupisu prací, dodávek a služeb s výkazem výměr.
4. Veškerý odpad, jenž při provádění díla vznikne, je zhotovitel povinen odstranit na vlastní náklady. Veškeré mezisklárky a sklárky, nezbytné pro provedení díla je zhotovitel povinen zajistit na vlastní náklady po dohodě s obcí. Náklady spojené s užíváním jiných pozemků než těch, které jsou určeny pro realizaci díla (např. pro pojezd vozidel), je povinen hradit zhotovitel.

Čl. III Cena díla

1. Cena za dílo v rozsahu podle Čl. II. této smlouvy, se sjednává dohodou smluvních stran, na základě nabídky učiněné zhotovitelem na Veřejnou zakázku ze dne 25.6.2021.
2. Cena je nejvýše přípustná a nepřekročitelná, je platná po celou dobu realizace předmětu smlouvy, a to i při případném prodloužení termínu dokončení realizace předmětu smlouvy z důvodů vzniklých na straně objednatele, s výjimkou zákonné změny výše sazby DPH.
3. Cena díla zahrnuje všechny náklady související se zhotovením díla, vedlejší náklady související s umístěním díla, zařízením místa plnění, péče o vysazený porost a také ostatní náklady související s plněním podmínek zadávací dokumentace, vyplývajících z čl. II, odst.2, pokud není uvedeno jinak.

4. Celková cena za dílo:

Celková cena bez DPH	638 436,96 Kč
DPH 21 %	134 071,76 Kč
Celková cena včetně DPH	772 508,72 Kč

Z toho:

1. Cena za provedení přípravy a výsadby keřů a keřových stromů:

Cena bez DPH	211 148,68 Kč
DPH 21 %	44 341,22 Kč
Cena včetně DPH	255 489,90 Kč

2. Cena za provedení výsadby stromů a založení trávníku:

Cena bez DPH	248 252,00 Kč
DPH 21 %	52 132,92 Kč
Cena včetně DPH	300 384,92 Kč

3. Cena za zajištění následné péče:

a) 1 rok péče o vysazený porost: Cena bez DPH	49 703,76 Kč
DPH	10 437,79 Kč
Cena včetně DPH	60 141,55 Kč
b) 2 rok péče o vysazený porost: Cena bez DPH	58 938,76 Kč
DPH	12 377,14 Kč
Cena včetně DPH	71 315,90 Kč
c) 3 rok péče o vysazený porost: Cena bez DPH	70 393,76 Kč
DPH	14 782,69 Kč
Cena včetně DPH	85 176,45 Kč

(Cena bude uváděna na haléře, tj. na 2 desetinná místa)

5. Položkový nabídkový rozpočet je vypracován v souladu se strukturou jednotlivých kalkulačních položek aktuálního „Katalogu stavebních prací ÚRS Praha a.s.“. Položkový nabídkový rozpočet bude nedílnou součástí smlouvy v elektronické podobě ve formátu pdf.

Čl. IV Platební podmínky

1. Úhrada provedených prací bude provedena na základě zhotovitelem vyhotoveného daňového dokladu (faktury).
2. Objednatel neposkytuje zálohy.
Objednatel uhradí zhotoviteli první část ceny díla po provedení přípravy a výsadby keřů a keřových stromů, druhou část ceny díla po dokončení realizace díla. Třetí část ceny díla uhradí objednatel zhotoviteli po ukončení 1. roku péče o vysazený porost, čtvrtou část ceny díla uhradí objednatel zhotoviteli po ukončení 2. roku péče o vysazený porost a pátou část ceny díla uhradí objednatel zhotoviteli po ukončení 3. roku péče o vysazený porost na základě protokolárního předání a převzetí celého díla dle této smlouvy. Vystavené faktury musí mít správně vyplněné údaje, včetně finanční částky. Součástí faktur budou autorským dozorem odsouhlasené a objednatelem potvrzené soupisy provedených prací. Faktury budou doručeny objednateli nejdéle do 30.11. příslušného roku.
3. Daňový doklad (Faktura) bude vyhotoven ve třech stejnopisech a bude obsahovat náležitosti daňového dokladu požadované zákonem č. 235/2004 Sb., o dani z přidané hodnoty, ve znění pozdějších předpisů, avšak výslovně vždy musí obsahovat následující údaje: označení smluvních stran a jejich adresy, IČO, DIČ (je-li přiděleno), údaj o tom, že vystavovatel faktury je zapsán v obchodním rejstříku včetně spisové značky, označení této smlouvy, označení poskytnutého plnění, číslo faktury, den vystavení a lhůtu splatnosti faktury, označení peněžního ústavu a číslo účtu, na který se má platit, fakturovanou částku, razítko a podpis oprávněné osoby.
4. Součástí faktury za provedení první a druhé části díla vystavené po provedené výsadbě zeleně budou dále soupisy provedených prací odsouhlasené objednatelem a autorským dozorem a protokol o předání první části díla s podpisy obou smluvních stran. Součástí „konečné“ faktury vystavené po ukončení následné péče o zeleň bude také kopie protokolu o předání a převzetí celého díla, s podpisy obou smluvních stran. Převzaté práce budou oceněny jednotkovými cenami, dle k této smlouvě přiloženého oceněného soupisu prací. Fakturované částky budou uvedeny dle SoD.
5. Na faktuře pro objednatele bude zhotovitel uvádět:
Odběratel: Státní pozemkový úřad, Praha 3, Husinecká 1024/11a, PSČ 130 00, IČO 01312774
Konečný příjemce: Státní pozemkový úřad, Pobočka Tachov, T. G. Masaryka 1326, 347 01 Tachov.
6. V případě, že faktura nebude obsahovat náležitosti uvedené v této smlouvě či jejich přílohách nebo v ní nebudou správně uvedené údaje dle této smlouvy, je objednatel oprávněn ji vrátit zhotoviteli na doplnění. V takovém případě začne plynout doručením opravené faktury objednateli nová lhůta splatnosti.
7. Splatnost faktury se stanovuje na 30 kalendářních dnů od data doručení faktury objednateli. Platby peněžitých částek se provádí bankovním převodem na účet druhé smluvní strany uvedený ve faktuře. Peněžitá částka se považuje za zaplacenou

okamžikem jejího odepsání z účtu objednatele ve prospěch účtu zhotovitele. Faktura musí být objednateli doručena nejpozději do 30.11. příslušného roku.

8. Zhotovitel tímto bere na vědomí, že objednatel je organizační složkou státu a jeho stav účtu závisí na převodu finančních prostředků ze státního rozpočtu. Zhotovitel souhlasí s tím, že v případě nedostatku finančních prostředků na účtu objednatele, dojde k zaplacení faktury po obdržení potřebných finančních prostředků a že časová prodleva z těchto důvodů nebude započítána do doby splatnosti uvedené na faktuře a nelze z těchto důvodů vůči objednateli uplatňovat žádné sankce. Objednatel se zavazuje, že v případě, že tato skutečnost nastane, oznámí ji neprodleně, a to písemně, zhotoviteli nejpozději do 5 pracovních dní před původním termínem splatnosti faktury, popř. do 3 pracovních dnů od okamžiku, kdy se objednatel dověděl o vzniku této skutečnosti, nastane-li ve lhůtě kratší než 5 pracovních dní před původním termínem splatnosti faktury.
9. Zhotovitel není oprávněn započíst žádnou svou pohledávku proti pohledávce objednatele z této smlouvy.
10. V případě prodlení smluvní strany se zaplacením peněžitě částky na základě úplné a řádně vystavené faktury, vzniká oprávněné straně nárok na úrok z prodlení ve výši patnácti tisícin procenta (0,015 %) z dlužné částky za každý i započatý den prodlení. Tím není dotčen ani omezen nárok na náhradu vzniklé škody.
11. Zhotovitel se zavazuje poskytovat informace, dokladovat svoji činnost, poskytovat veškerou dokumentaci vztahující se k realizaci projektu a umožnit vstup kontrolou pověřeným osobám (zejména kontrolám ze strany Státního pozemkového úřadu, Ministerstva zemědělství ČR, Centrální harmonizační jednotky pro finanční kontrolu ve veřejné správě, Nejvyššího kontrolního úřadu) do svých objektů a na pozemky k ověřování plnění podmínek a realizace projektu.

Čl.V Doba plnění

1. Výsadba zeleně (první část díla) bude dokončena nejpozději do **30. 5. 2022**.
2. Následná péče o zeleň (druhá část plnění) bude dokončena nejpozději do **15. 11. 2024**.
3. Objednatel se zavazuje předat místo plnění dle čl. V odst.5 této smlouvy. Zhotovitel je povinen zahájit a ukončit práce v termínech dle čl. V odst. 5 této smlouvy. Dobou plnění se rozumí úplné dokončení a předání díla objednateli včetně odstranění případných vad a nedodělků a vyklizení místa plnění Bude-li objednatelem dán příkaz k dočasnému zastavení prací na díle (sistace) je zhotovitel povinen tento příkaz uposlechnout, a postupovat dle pokynů objednatele tak, aby nedošlo k poškození či znehodnocení díla. Objednatel má právo vydat příkaz k zastavení nebo přerušení prací na nezbytně nutnou dobu v kterékoliv fázi realizace díla. Prokazatelně vzniklé škody a náklady na straně zhotovitele v důsledku takto zastavené nebo přerušené práce objednatel uhradí. Výše uvedenými příkazy přestávají běžet lhůty ke splnění povinností zhotovitele vyplývající z této smlouvy. O dobu, o kterou je třeba dílo přerušit, se prodlužuje lhůta dohodnutá pro jeho dokončení. Trvá-li sistace déle než tři měsíce, je objednatel povinen vše, co dosud zhotovitel dokončil a připravil k plnění díla odebrat a zaplatit, pokud nedojde k jiné dohodě. Trvá-li sistace déle než šest měsíců nebo uplynula-li již původně dohodnutá doba provedení díla, je zhotovitel i objednatel oprávněn od smlouvy odstoupit, nedohodnou-li se smluvní strany jinak.
4. V případě, že zhotovitel přeruší práce na předmětu díla z důvodů na jeho straně, nebo na příkaz objednatele, k jehož vydání bude objednatel vyzván příslušnými orgány za

mimořádné situace (např. požár, povodeň), projedná s ním objednatel neprodleně důvod přerušení a dohodne s ním termín opětného zahájení prací na díle. Nedojde-li k dohodě, resp. nesplní-li zhotovitel dohodnutý termín k zahájení prací, stanoví objednatel písemně dodatečnou přiměřenou lhůtu pro zahájení prací zhotovitelem. Nezahájí-li zhotovitel v dodatečné lhůtě práce nebo prohlásí před uplynutím dodatečné lhůty, že svůj závazek nesplní, může objednatel od smlouvy odstoupit. Toto přerušení prací nemá vliv na dohodnutou dobu plnění díla, pokud nedojde k jiné dohodě formou dodatku ke smlouvě.

5. Dílo bude provedeno v následujících termínech:
 - a. Termín předání a převzetí místa plnění: 26. 8. 2021
 - b. Termín zahájení díla: 1. 9. 2021
 - c. Termín dokončení realizace díla: 30. 5. 2022
 - d. Termín předání a převzetí díla po ukončení tříleté péče o vysazený porost: 15. 11. 2024
(protokolární předání a převzetí řádně dokončeného díla)
6. Zhotovitel se dále zavazuje provést dílo v termínech uvedených v podrobném časovém harmonogramu postupu prací.
Uzlové body – definované fáze díla:
 1. uzlový bod - příprava a výsadba keřů a keřových stromů: do 25. 11. 2021
 2. uzlový bod - výsadba stromů: do 15. 5. 2022
7. Tříletá péče o vysazený porost v rozsahu dle soupisu prací bude provedena zhotovitelem a písemně odsouhlasena objednatelem v následujících termínech:
 1. rok do 15. 11. 2022
 2. rok do 15. 11. 2023
 3. rok do 15. 11. 2024

Čl. VI Povinnosti objednatele

1. Objednatel předá zhotoviteli místo plnění, jak je vymezeno v Příloze č. 1 této smlouvy, vyklizené a prosté práv třetích stran, o čemž bude proveden zápis.
2. Objednatel se na vyzvání zhotovitele zúčastní prohlídky dokončených a v budoucnosti nepřístupných prací a konstrukcí před zakrytím. Vyzván k tomu bude zhotovitelem nejméně 5 pracovních dnů předem.
3. Objednatel poskytne zhotoviteli součinnost nezbytnou k provedení díla.

Čl. VII Povinnosti zhotovitele

1. Zhotovitel je povinen vést evidenci prováděných prací (dále jen evidence) v přiměřeném rozsahu dle vyhlášky č. 499/2006 Sb. o dokumentaci staveb. Do evidence se zapisují všechny skutečnosti rozhodné pro plnění smlouvy. Zhotovitel je povinen vést evidenci o činnostech, které provádí sám nebo jeho dodavatelé ode dne, kdy byly zahájeny práce na díle. Povinnost vést evidenci končí po ukončení tříleté péče o vysazený porost, popř. po odstranění vad a nedodělků dle zápisu z kontrolních dnů.
2. Zhotovitel se zavazuje namísto plnění - pracovišti:
 - a. dodržovat bezpečnostní, hygienické, požární a ekologické předpisy, zajistit si vlastní dozor nad bezpečností práce, zajistit si vlastní požární dozor u těch

prací, kde to předpisují požární předpisy, a to i po skončení těchto prací v rozsahu stanoveném příslušnými požárními předpisy,

- b. zodpovídat za čistotu veřejných komunikací v případě vlastního provozu na nich.
3. Zhotovitel odpovídá za pořádek a čistotu na pracovišti a je povinen na své náklady odstraňovat odpady a nečistoty vzniklé jeho pracemi.
4. Zařízení místa plnění si zabezpečuje zhotovitel v souladu se svými potřebami, dokumentací předanou objednatelem a s požadavky objednatele. Cena zařízení, vybudování, provozu a likvidace zařízení místa plnění je součástí smluvní ceny.
5. Zhotovitel se zavazuje při provádění díla respektovat rozhodnutí objednatele, je však současně povinen objednatele upozornit na možné negativní důsledky jeho rozhodnutí, včetně důsledků pro kvalitu a termín odevzdání díla. Ustanovení § 2594 a 2595 občanského zákoníku tímto nejsou dotčena.
6. K ověření objemu provedených prací provede zhotovitel soupis provedených prací podle jednotlivých položek. Potvrzený soupis provedených prací je podkladem pro úhradu provedených prací a jejich odsouhlasení je podmínkou úhrady faktury.
7. Bude-li ze strany zhotovitele porušena právní povinnost, která je stanovena předpisy nebo touto smlouvou, a objednatel učiní nebo opomene či nebude moci učinit pro porušení takové povinnosti následné činnosti, v jejichž důsledku bude sankcionován ze strany orgánů veřejné správy, je příslušný zhotovitel povinen tuto částku jako vzniklou škodu objednateli nahradit, pokud nebyla způsobena zcela či zčásti v důsledku jednání či opomenutí objednatele nebo pokud na možné porušení předpisů zhotovitel objednatele předem neupozornil.
8. Zhotovitel odpovídá za škody způsobené objednateli a jiným osobám mimo místo plnění a tyto škody se zavazuje uhradit ve lhůtě, kterou stanoví objednatel v písemném oznámení o škodě mimo místa plnění.
9. Zhotovitel prohlašuje, že odpovídá objednateli za škodu na věcech, které od objednatele protokolárně převzal pro účely provedení díla, a zavazuje se spolu s předávaným dílem předložit objednateli vyúčtování a vrátit mu veškeré takové věci, které při provádění díla nezpracoval.
10. Zhotovitel zajistí bezpečnost práce při přípravě a provádění díla v souladu s ustanovením ZoBP, kterým se upravují další požadavky bezpečnosti a ochrany zdraví při práci v pracovněprávních vztazích a o zajištění bezpečnosti a ochrany zdraví při činnosti nebo poskytování služeb mimo pracovněprávní vztahy a zajistí dodržování právních předpisů v oblasti protipožární ochrany.
11. V případě, že v průběhu zpracování díla vstoupí v platnost novela některého z předmětných předpisů, příp. bude vydán jiný právní předpis, který by se týkal uvedené problematiky, je zhotovitel povinen řídit se těmito novými předpisy.
12. Zhotovitel je povinen ve smyslu zákona č. 13/1997 Sb., o pozemních komunikacích, ve znění pozdějších předpisů, v případě omezení veřejného provozu na příslušných komunikacích nebo zvláštního režimu užívání příslušných komunikací si zabezpečit příslušné povolení u silničního správního úřadu a provést na svůj náklad všechna opatření, která úřady nařídí, totéž platí pokud se týče zajištění místa pro uložení přebytečné zeminy a stavební suti.
13. Dodávky energií a vody pro plnění díla budou zajištěny z odběrních míst, které zajistí zhotovitel v rámci řešení zařízení místa plnění.
14. Zhotovitel se zavazuje, že při realizaci díla nepoužije žádný materiál, o kterém je v době jeho užití známo, že je škodlivý. Pokud tak zhotovitel učiní, je povinen na písemné

vyzvání objednatele provést okamžitě nápravu a veškeré náklady s tím spojené nese zhotovitel.

15. Zhotovitel doloží na vyzvání objednatele, nejpozději však v termínu předání a převzetí díla soubor průvodních dokladů materiálů užitých k realizaci díla.
16. Zhotovitel je povinen zajistit po celou dobu plnění veřejné zakázky následující podmínky společensky odpovědného veřejného zadávání:
 - a) plnění veškerých povinností vyplývajících z právních předpisů České republiky, zejména pak z předpisů pracovněprávních, předpisů z oblasti zaměstnanosti a bezpečnosti a ochrany zdraví při práci, a to vůči všem osobám, které se na plnění veřejné zakázky podílejí; plnění těchto povinností zajistí dodavatel i u svých poddodavatelů;
 - b) sjednání a dodržování smluvních podmínek se svými poddodavateli srovnatelných s podmínkami sjednanými ve smlouvě na plnění veřejné zakázky, a to v rozsahu výše smluvních pokut a délky záruční doby (uvedené smluvní podmínky se považují za srovnatelné, bude-li výše smluvních pokut a délka záruční doby shodná se smlouvou na plnění veřejné zakázky);
 - c) řádné a včasné plnění finančních závazků svým poddodavatelům, kdy za řádné a včasné plnění se považuje plné uhrazení poddodavatelem vystavených faktur za plnění poskytnutá k plnění veřejné zakázky, a to do 30 kalendářních dnů;
 - d) snížení negativního dopadu jeho činnosti při plnění veřejné zakázky na životní prostředí, zejména pak
 - využíváním nízkoemisních automobilů, má-li je k dispozici;
 - tiskem veškerých listinných výstupů, odevzdávaných objednateli při realizaci veřejné zakázky na papír, který je šetrný k životnímu prostředí, pokud zvláštní použití pro specifické účely nevyžaduje jiný druh papíru; motivováním zaměstnanců dodavatele k efektivnímu/úspornému tisku;
 - předcházením znečišťování ovzduší a snižováním úrovně znečišťování, může-li je během plnění veřejné zakázky způsobit;
 - předcházením vzniku odpadů, stanovením hierarchie nakládání s nimi a prosazováním základních principů ochrany životního prostředí a zdraví lidí při nakládání s odpady.

Čl. VIII Pojištění zhotovitele

1. Zhotovitel prohlašuje, že ke dni podpisu této Smlouvy má uzavřenou pojistnou smlouvu, jejímž předmětem je pojištění odpovědnosti za škodu způsobenou zhotovitelem třetí osobě v souvislosti s výkonem jeho činnosti, ve výši nejméně 750 000 Kč. Zhotovitel se zavazuje, že po celou dobu trvání této smlouvy bude pojištěn ve smyslu tohoto ustanovení a že nedojde ke snížení pojistné částky pod částku uvedenou v předchozí větě. Zhotovitel se dále zavazuje, že bude pojištěn také po dobu záruky a že nedojde ke snížení pojistné částky pod 30 % pojistné částky dle tohoto odstavce. Zhotovitel je kdykoliv v průběhu trvání této smlouvy povinen na požádání objednatele předložit do třech dnů pojistnou smlouvu dle tohoto odstavce, nebo její relevantní části, nebo pojistku ve smyslu § 2775 občanského zákoníku, a to nejpozději do 7 dnů ode dne doručení žádosti objednatele.
2. V úředně ověřené kopii pojistné smlouvy či rámcové pojistné smlouvy musí být zhotovitelem zřetelně barevně vyznačeny požadované výše uvedené jednotlivé

specifikace předmětu pojištění s pojistnou částkou a dobou platnosti nebo k tomu bude přiložen podepsaný dokument od pojišťovací společnosti, z kterého to bude jednoznačně vyplývat.

3. Dále v případě, že tato pojistná smlouva také řeší nebo omezuje limit pro jeden škodní případ, tak to zhotovitel zřetelně barevně vyznačí v pojistné smlouvě nebo v přiloženém dokumentu podepsaném pojišťovací společností. Tento limit nesmí být nižší než výše uvedený finanční limit.
4. Úředně ověřené kopie pojistné smlouvy (pojistných smluv) zhotovitele, resp. akceptované návrhy na uzavření pojistné smlouvy ze strany pojišťovny dle tohoto článku musí být doručeny objednateli nejpozději při převzetí místa plnění.
5. Zhotovitel je povinen řádně platit pojistné tak, aby pojistná smlouva či smlouvy sjednané dle této smlouvy či v souvislosti s ní byly platné po celou dobu provádění díla a v rozsahu dle předchozího odstavce i po dobu záruky. V případě, že dojde k zániku pojištění, je zhotovitel povinen o této skutečnosti neprodleně informovat objednatele a ve lhůtě 3 pracovních dnů uzavřít novou pojistnou smlouvu ve výše uvedeném rozsahu. Porušení této povinnosti ze strany zhotovitele považují strany této smlouvy za podstatné porušení smlouvy zakládající právo objednatele od smlouvy odstoupit.
6. Od doby převzetí místa plnění až do protokolárního předání a převzetí díla objednatelem nese zhotovitel nebezpečí škody na díle a na částech či součástech díla, které jsou v místě plnění uskladněny. Z tohoto důvodu se zhotovitel zavazuje uzavřít a na své náklady udržovat v platnosti pojištění proti všem rizikům, ztrátám nebo poškozením díla.
7. Náklady na pojištění nese zhotovitel a má je zahrnuty ve sjednané ceně.

Čl. IX Provedení a předání, převzetí díla

Místo plnění

1. Objednatel předá místo plnění zhotoviteli nejpozději do 5 pracovních dnů před zahájením prací, o předání a převzetí místa plnění vyhotoví objednatel písemný protokol, který obě smluvní strany podepíší. Za den předání a převzetí místa plnění se považuje den, kdy dojde k oboustrannému podpisu příslušného protokolu.
2. Zařízení místa plnění včetně odběru všech energií, vodného si zabezpečuje zhotovitel na svůj účet. Zhotovitel rovněž zajišťuje svým jménem a na svůj účet uzavření příslušných smluv s dodavatelem všech energií, smlouvu na vodné a stočné. (Dodávky energií a vody pro výstavbu budou zajištěny z odběrních míst za úhradu přes podružné měření, které zajistí zhotovitel v rámci řešení zařízení místa plnění.).
3. Zhotovitel se zavazuje odstranit zařízení v místě plnění a vyklizené místo plnění předat objednateli nejpozději s podpisem protokolu o provedené výsadbě zeleně, řádně podepsaného za obě smluvní strany.
4. Nevyklidí-li zhotovitel místo plnění ve sjednaném termínu je objednatel oprávněn zabezpečit vyklizení místa plnění třetí osobou a náklady s tím spojené uhradí objednateli zhotovitel.

Zahájení prací

5. Zhotovitel zahájí činnosti vedoucí k dokončení díla dnem předání a převzetí místa plnění.
Pokud zhotovitel nezahájí činnosti vedoucí ke zdárnému dokončení díla do 15 dnů ode

dne předání a převzetí místa plnění ani v dodatečně přiměřené lhůtě, je objednatel oprávněn odstoupit od smlouvy.

6. Při provádění díla postupuje zhotovitel samostatně. Zhotovitel se však zavazuje brát v úvahu veškeré upozornění a pokyny objednatele, týkající se realizace předmětného díla a upozorňující na možné porušování smluvních povinností zhotovitele. Zhotovitel je povinen upozornit objednatele bez zbytečného odkladu na nevhodnou povahu věcí převzatých od objednatele nebo pokynů daných mu objednatelem k provedení díla, jestliže zhotovitel mohl tuto nevhodnost zjistit při vynaložení odborné péče.
7. Zhotovitel do doby obdržení nových pokynů od objednatele, je oprávněn přerušit provádění prací, pokud je to nezbytně nutné. O tuto dobu přerušování má zhotovitel nárok na prodloužení termínu dokončení díla, případně náhradu vzniklých vícenákladů. Objednatel je povinen upozornit zhotovitele bez zbytečného odkladu na nevhodné provádění díla a na nové skutečnosti, týkající se předmětného díla, které zjistil v průběhu realizace.

Kontrola prováděných prací

8. Objednatel je oprávněn kontrolovat provádění díla. Zjistí-li objednatel, že zhotovitel provádí dílo v rozporu s povinnostmi vyplývajícími z této smlouvy nebo obecně závazných právních předpisů, je objednatel oprávněn požadovat, aby zhotovitel odstranil vady vzniklé vadným prováděním a dílo prováděl řádným způsobem. Jestliže zhotovitel tak neučiní v přiměřené lhůtě, jedná se o podstatné porušení této smlouvy, které opravňuje objednatele k odstoupení od této smlouvy.
9. Zhotovitel je povinen vyzvat objednatele ke kontrole a prověření prací, které v dalším postupu budou zakryty nebo se stanou nepřístupnými. Zhotovitel je povinen vyzvat objednatele nejméně 5 pracovních dnů před termínem, v němž budou předmětné práce zakryty. Pokud zhotovitel objednatele ke kontrole řádně nevyzve, je zhotovitel povinen na žádost objednatele odkrýt zakryté práce na vlastní náklad. Jestliže se objednatel i přes řádnou výzvu nedostaví a neprovede kontrolu těchto prací, je zhotovitel oprávněn předmětné práce zakrýt; bude-li následně objednatel požadovat dodatečně odkrytí těchto prací, je zhotovitel povinen toto odkrytí provést na náklady objednatele. V případě, že se při dodatečné kontrole zjistí, že práce nebyly řádně provedeny, hradí náklady spojené s odkrytím, opravou vadného stavu a následným zakrytím zhotovitel těchto prací zhotovitel, přičemž ustanovení § 2626 odst.2 občanského zákoníku se neuplatní.

Kontrolní dny

10. Pro účely kontroly průběhu provádění díla organizuje objednatel, kontrolní dny v termínech nezbytných pro řádné provádění kontroly, nejméně však 1x měsíčně. Objednatel je oprávněn také svolávat kontrolní dny v záruční době za účelem kontroly stavu díla.
11. Objednatel je povinen oznámit konání kontrolního dne písemně nejméně 5 dnů před jeho konáním.
12. Zástupci zhotovitele jsou povinni se zúčastňovat kontrolních dnů.
13. Kontrolní dny vede objednatel. Obsahem kontrolního dne je zejména zpráva zhotovitele o postupu prací, kontrola časového a finančního plnění provádění prací.
14. Objednatel, pořizuje z kontrolního dne zápis o jednání, který písemně předá všem zúčastněným.

Předání a převzetí díla

15. Zhotovitel je povinen provést dílo v termínu sjednaném ve smlouvě.
16. Zhotovitel je povinen písemně oznámit objednateli nejpozději 7 pracovních dnů předem termín ukončení prací a k tomuto termínu předložit objednateli veškeré doklady nezbytné k předání a převzetí díla – provedení výsadby zeleně a následné předání a převzetí celého díla po ukončení následné péče. Pokud není dohodnuto jinak, je místem předání místo, kde je dílo prováděno. Místem pro předání dokladů je Státní pozemkový úřad, Krajský pozemkový úřad pro Plzeňský kraj, Pobočka Tachov.
17. V případě, že zhotovitel hodlá dokončit dílo před termínem sjednaným ve smlouvě, je povinen nové datum dokončení díla objednateli písemně oznámit nejméně 14 dnů předem a současně jej vyzvat k předání a převzetí díla.
18. Pokud se při předání a převzetí díla prokáže, že dílo není dokončeno, je zhotovitel povinen dílo dokončit v náhradní lhůtě a nese veškeré náklady vzniklé objednateli s opakovaným předáním a převzetím díla. Poskytnutí náhradního termínu neznamená, že objednatel nemůže uplatnit smluvní sankce za nesplnění termínu dokončení díla.
19. Řádné provedení díla bude stvrzeno podpisem protokolu o provedení díla osobami oprávněnými jednat za objednatele a zhotovitele, a to po splnění všech níže uvedených podmínek:
 - i. Dílo bylo dokončeno a předáno v souladu s touto smlouvou v rozsahu dle Čl. II. a v termínu dle Čl. V. této smlouvy.
 - ii. O předání a převzetí díla byl vyhotoven protokol, jenž byl podepsán osobami oprávněnými jednat za objednatele a zhotovitele. V tomto protokolu musí být vždy uvedeno, že dílo bylo převzato bez výhrad nebo s výhradami. V protokolu o předání a převzetí díla bude uvedeno zejména:
 - soupis zjištěných vad a nedodělků a dohodnuté lhůty k jejich bezplatnému odstranění, způsobu odstranění, popř. sleva z ceny díla,
 - iii. Objednateli budou předány následující doklady:
 1. podrobný soupis skutečně provedených prací dle jednotkových cen dle členění požadovaného objednatelem,
 2. certifikáty použitých materiálů,
 3. doklad o uložení přebytečné zeminy a odpadů, pokud dojde k jejich uložení,
 4. a jiné doklady, vyplývající ze specifikace veřejné zakázky.
20. V případě, kdy je dílo předáno bez vad, převezme objednatel dílo bez výhrad.
21. V případě, kdy dílo vykazuje pouze ojedinělé drobné vady, které samy o sobě ani ve spojení s jinými vadami nebrání užívání díla funkčně nebo esteticky, ani jeho užití podstatným způsobem neomezují, může objednatel převzít dílo s výhradami, například pokud je řádné provedení díla závislé na vegetačních podmínkách. Drobné vady budou zhotovitelem odstraněny neprodleně, nedohodnou-li se smluvní strany jinak. Termín odstranění bude uveden v předávacím protokolu. O odstranění drobných vad a nedodělků bude sepsán samostatný protokol o odstranění drobných vad a nedodělků.

Smluvní strany výslovně souhlasí, že objednatel není v těchto případech povinen dílo převzít a ustanovení § 2628 občanského zákoníku se neuplatní.

22. Kvalita díla bude odpovídat ujednáním dle této smlouvy.
23. Vlastníkem zhotovované věci je až do okamžiku protokolárního předání díla objednateli zhotovitel, který zároveň nese nebezpečí škody na této věci. Na objednatele přechází toto vlastnictví okamžikem protokolárního převzetí díla, tímto okamžikem přechází na objednatele i nebezpečí škody na zhotovené věci.
24. V případě, že zhotovitel oznámí objednateli, že dílo je připraveno k předání a převzetí a při předávacím a přijímacím řízení se prokáže, že dílo není dokončeno nebo není ve stavu schopném předání a převzetí, je zhotovitel povinen uhradit objednateli veškeré náklady jemu vzniklé při neúspěšném předávacím a přijímacím řízení. Zhotovitel nese i náklady na organizaci opakovaného řízení.

Čl. X Kontrola projektové dokumentace

1. Zhotovitel potvrzuje, že provedl kontrolu projektové dokumentace, výkazu výměr a seznámil se se všemi okolnostmi a podmínkami svého plnění včetně místa plnění.
2. Zjistí-li zhotovitel vady projektové dokumentace, je povinen na ně objednatele bezodkladně upozornit. Zhotovitel předá objednateli soupis vad a nedostatků projektové dokumentace, včetně návrhů na jejich odstranění.
3. Pokud zhotovitelem zjištěné vady a nedostatky projektové dokumentace jsou objednatelem shledány jako oprávněné a objednatel nemůže tyto vady projektové dokumentace odstranit do 15 pracovních dnů ode dne oznámení zhotovitelem, sjednají se zhotovitelem lhůtu k jejich odstranění. Po tuto dobu se pozastavuje zhotovitelova lhůta pro plnění závazků, vyplývajících z této smlouvy a zhotovitel není v prodlení. Termíny plnění dle této smlouvy budou prodlouženy o dobu, po kterou budou odstraňovány vady projektové dokumentace.

Čl. XI Evidence

1. Zhotovitel je povinen vést ode dne předání a převzetí místa plnění evidenci dle vyhlášky 499/2006 Sb., o dokumentaci staveb, do kterého zapisuje skutečnosti předepsané zákonem a příslušnou prováděcí vyhláškou.
2. Povinnost vést evidenci končí dnem odstranění vad a nedodělků z přijímacího řízení.
3. Zápisy do evidence provádí zhotovitel formou denních záznamů. Veškeré okolnosti rozhodné pro plnění díla musí být učiněny zhotovitelem v ten den, kdy nastaly nebo nejpozději následující den, kdy se na díle pracuje.
4. Evidence musí být přístupný kdykoliv v průběhu pracovní doby oprávněným osobám objednatele, případně jiným osobám oprávněným do evidence zapisovat.
5. Objednatel, nebo jím pověřená osoba vykonávající funkci technického dozoru stavebníka, je povinen se vyjadřovat k zápisům v evidenci učiněným zhotovitelem nejpozději do 5 dnů ode dne vzniku zápisu, jinak se má za to, že s uvedeným zápisem souhlasí.
6. Nesouhlasí-li zhotovitel se zápisem, který učinil do evidence objednatel nebo jím pověřená osoba vykonávající funkci technického dozoru, případně osoba vykonávající funkci autorského dozoru, musí k tomuto zápisu připojit svoje stanovisko nejpozději do 5 dnů, jinak se má za to, že se zápisem souhlasí.

7. V případě neočekávaných událostí nebo okolností majících zvláštní význam pro další postup díla, pořizuje zhotovitel i příslušnou fotodokumentaci, která se stane součástí evidence.
8. Evidence musí mít číslované listy a nesmí v něm být vynechána volná místa.
9. Zápisy do evidence musí být prováděny čitelně a musí být vždy k nadepsanému jménu a funkci podepsány osobou, která příslušný zápis učinila.
10. Zápisy evidenci se nepovažují za změnu smlouvy, ale slouží jako podklad pro vypracování příslušných dodatků smlouvy.

Čl. XII Odpovědnost za vady, smluvní pokuty, záruční doba

1. Zhotovitel odpovídá za vady, jež má dílo v době dokončení realizace díla (výsadby) a dále odpovídá za vady díla zjištěné po celou dobu záruční lhůty (záruka za jakost).
2. Zhotovitel poskytne objednateli záruku za jakost díla v délce 48 měsíců ode dne dokončení realizace díla (výsadby). Minimálně po tuto dobu zodpovídá zhotovitel za to, že dílo bude způsobilé k obvyklému účelu a zachová si touto smlouvou stanovené vlastnosti.
3. Za vysazené sazenice zhotovitel ručí po celou dobu záruční lhůty, a pokud dojde k jejich úhynu, je povinen nahradit je bezplatně novými sazenicemi. Tyto nové sazenice musejí mít stejné parametry jako původní sazenice, tzn. parametry v souladu s realizačním projektem.
4. Záruka se vztahuje na oplocení výsadby a individuální ochranu kmene. Po celou dobu záruční lhůty je zhotovitel povinen udržovat v bezvadném stavu oplocení výsadby. Po uplynutí záruční lhůty se zhotovitel zavazuje na své náklady oplocení výsadby odstranit.
5. Po dobu záruky za jakost se zhotovitel zavazuje bezplatně odstranit vady uplatněné objednatelem bezodkladně, nejpozději však do 30 kalendářních dnů od doručení reklamace, pokud se smluvní strany nedohodnou jinak. Na odstraněné vady se rovněž vztahuje záruka v délce dle předchozího odstavce tohoto článku od doby jejich odstranění.
6. Zhotovitel neodpovídá za vady díla, které byly způsobeny objednatelem, třetí osobou nebo vyšší mocí, případně běžným opotřebením.
7. Zhotovitel neodpovídá za vady díla, jestliže tyto vady byly způsobeny použitím věcí předaných mu ke zpracování objednatelem v případě, že zhotovitel ani při vynaložení odborné péče nevhodnost těchto věcí nemohl zjistit nebo na ně upozornil a objednatel na jejich použití trval.
8. Zhotovitel rovněž neodpovídá za vady způsobené dodržáním nevhodných pokynů daných mu objednatelem, jestliže zhotovitel na nevhodnost těchto pokynů písemně upozornil a objednatel na jejich dodržení trval nebo jestli zhotovitel tuto nevhodnost ani při vynaložení odborné péče nemohl zjistit.
9. Nebyla-li do okamžiku, kdy objednatel uplatnil vady díla zaplacená cena za dílo, není jí povinen objednatel zaplatit do doby odstranění uplatněných vad, ledaže by zhotovitel prokázal, že reklamace nebyla oprávněná.
10. Odstranění vad a nedodělků bude potvrzeno zápisem o jejich odstranění podepsaným zástupci smluvních stran.
11. Zhotovitel se zavazuje při provádění díla dodržet vytyčenou vlastnickou hranici pozemků určených ke provedení díla dle projektové dokumentace.

12. Pokud činností zhotovitele dojde ke způsobení škody objednateli nebo třetím osobám z titulu opomenutí, nedbalosti nebo neplněním podmínek vyplývajících ze zákona, technických nebo jiných norem nebo vyplývajících z této smlouvy je zhotovitel povinen bez zbytečného odkladu tuto škodu odstranit a není-li to možné, tak finančně uhradit. Veškeré náklady s tím spojené nese zhotovitel. Zhotovitel odpovídá i za škodu na díle způsobenou činností těch, kteří pro něj dílo provádějí.
13. Zhotovitel odpovídá též za škodu způsobenou okolnostmi, které mají původ v povaze strojů, přístrojů nebo jiných věcí, které zhotovitel použil nebo hodlal použít při provádění díla.
14. Záruční lhůta neběží po dobu, po kterou objednatel nemohl předmět díla užívat pro vady díla, za které zhotovitel odpovídá.
15. Zhotovitel odpovídá objektivně za vady, které mělo dílo v době předání. Tyto vady mohou být zjevné nebo skryté. Objednatel je povinen provést kontrolu předmětu díla, co nejdříve po předání, při této kontrole by měl odhalit všechny zjevné vady díla.
16. Pokud při nesplnění termínu dokončení díla a termínu předání a převzetí díla z důvodů na straně zhotovitele nebudou objednateli proplaceny zcela nebo zčásti náklady na dílo ze státních prostředků, zavazuje se zhotovitel objednateli uhradit do 30 kalendářních dnů vzniklou škodu.
17. Zhotovitel se zavazuje uhradit smluvní pokutu ve výši 0,02 % z celkové ceny díla bez DPH za každý i započatý kalendářní den prodlení s termínem zahájení prací dle této smlouvy.
18. Zhotovitel se zavazuje uhradit smluvní pokutu ve výši 0,03 % z celkové ceny díla bez DPH za každý i započatý kalendářní den prodlení s dílčími termíny jednotlivých fází plnění díla dle této smlouvy.
19. Zhotovitel se zavazuje uhradit smluvní pokutu ve výši 0,05 % z celkové ceny díla bez DPH za každý i započatý kalendářní den prodlení s předáním dokončeného díla dle této smlouvy.
20. V případě, kdy předávané dílo bude obsahovat vady a nedodělky, se zhotovitel zavazuje uhradit smluvní pokutu ve výši 0,05 % z celkové ceny díla bez DPH za každý i započatý kalendářní den prodlení se sjednaným termínem odstranění vad a nedodělků.
21. Pokud zhotovitel neodstraní objednatel uplatněnou vadu díla ve sjednaném termínu, je povinen zaplatit objednateli smluvní pokutu ve výši 0,05 % z celkové ceny díla bez DPH, za každou uplatněnou vadu.
22. Za porušení povinnosti mlčenlivosti dle této smlouvy je zhotovitel povinen zaplatit objednateli smluvní pokutu ve výši 10.000,- Kč, a to za každý jednotlivý případ porušení povinnosti.
23. Za prodlení s uvedením místa plnění do původního stavu oproti dohodnutému harmonogramu zaplatí zhotovitel objednateli smluvní pokutu ve výši 0,03 % z celkové ceny díla bez DPH za každý i započatý den prodlení.
24. V případech nedodržení povinností zhotovitele, vyplývajících z ustanovení v čl. VIII, odst. 1, čl. IX, odst. 19, čl. XII odst. 4 a 5 a čl. XIII, odst. 5 této smlouvy, se sjednává smluvní pokuta ve výši 0,2% z ceny díla bez DPH (minimálně však 2 500 Kč bez DPH) za každý jednotlivý případ porušení povinností zhotovitele. Toto ustanovení o smluvní pokutě neruší právo objednatele na náhradu škody v plném rozsahu, které mu vznikne porušením povinností zhotovitele.
25. Všechny výše uvedené smluvní pokuty jsou splatné do 10 kalendářních dnů od doručení jejího vyúčtování zhotoviteli. Smluvní pokuty lze uložit opakovaně za každý

jednotlivý případ porušení povinnosti. Ujednáním o smluvní pokutě není dotčeno právo stran na náhradu škody v plné výši a věřitel je oprávněn domáhat se náhrady škody v plné výši, i když přesahuje výši smluvní pokuty.

26. Bude-li ze strany zhotovitele porušena povinnost, která je stanovena právními předpisy nebo touto smlouvou a objednatel učiní nebo opomene učinit v důsledku porušení takové povinnosti následné činnosti, v jejichž důsledku bude sankcionován ze strany orgánů veřejné správy je zhotovitel povinen tuto částku jako vzniklou škodu objednateli nahradit, pokud nebyla způsobena zcela či zčásti v důsledku jednání či opomenutí objednatele nebo pokud na možné porušení předpisů zhotovitel objednatele předem neupozornil.
27. Žádná ze smluvních stran nemá povinnost nahradit škodu způsobenou porušením svých povinností vyplývajících z této smlouvy a není v prodlení, bránila-li jí v jejich splnění některá z překážek vylučujících povinnost k náhradě škody ve smyslu § 2913 odst. 2 občanského zákoníku.

Čl. XIII Ukončení smlouvy

1. Objednatel si vyhrazuje právo na odstoupení od smlouvy v případě, že zhotovitel bude v prodlení s plněním smlouvy z důvodů na straně zhotovitele delším než 30 kalendářních dnů, nebo pokud bude provádět dílonekvalitně v rozporu s platnými právními předpisy nebo smlouvou.
2. Objednatel je od této smlouvy oprávněn odstoupit bez jakýchkoliv sankcí, pokud mu nebude schválena částka ze státního rozpočtu, která je potřebná k úhradě za plnění poskytované podle této smlouvy.
3. Objednatel je dále oprávněn odstoupit od této smlouvy:
 - a. v případě, že probíhá insolvenční řízení proti majetku zhotovitele, v němž bylo vydáno rozhodnutí o úpadku nebo byl konkurs zrušen proto, že majetek zhotovitele byl zcela nepostačující, nebo zhotovitel vstoupil do likvidace;
 - b. v případě podstatného porušení této smlouvy zhotovitelem, zejména v případě:
 - i. prodlení s řádným zahájením prací, předáním dílčího plnění či zhotovením díla, po dobu delší než 30 kalendářních dnů,
 - ii. prodlení s řádným protokolárním předáním díla delším než 30 kalendářních dnů,
 - iii. neoprávněného zastavení či přerušení prací na díle na dobu delší než 15 kalendářních dnů v rozporu s touto smlouvou,
 - iv. kdy zhotovitel využil k plnění předmětu této smlouvy podzhotovitele v rozporu s nabídkou zhotovitele v rámci zadávacího řízení na Veřejnou zakázku nebo bez předchozího souhlasu objednatele,
 - v. kdy vyjde najevo, že zhotovitel uvedl v rámci zadávacího řízení nepravdivé či zkreslené informace, které by měly zřejmý vliv na výběr zhotovitele pro uzavření této smlouvy,
 - vi. jiného porušení povinnosti dle této smlouvy, které nebude odstraněno ani v dostatečné přiměřené lhůtě 14 kalendářních dnů.
4. Odstoupení od této smlouvy musí být učiněno písemným oznámením o odstoupení od této smlouvy druhé straně, účinky odstoupení nastávají dnem doručení oznámení druhé smluvní straně. Odstoupení od této smlouvy může být učiněno i prostřednictvím datové schránky podle zákona č. 300/2008 Sb., o elektronických úkonech a autorizované konverzi dokumentů, ve znění pozdějších předpisů.

5. V případě zániku účinnosti této smlouvy odstoupením je zhotovitel povinen okamžitě opustit místo plnění a vyklidit zařízení místa plnění nejpozději do 15 dnů od účinnosti odstoupení, nedohodnou-li se strany jinak. Zhotovitel je v takovém případě povinen učinit veškerá potřebná opatření k tomu, aby zabránil vzniku škody hrozící objednateli v důsledku ukončení činností zhotovitele a o těchto opatřeních objednatele bezprostředně informovat. V opačném případě odpovídá zhotovitel za škodu způsobenou v důsledku porušení této povinnosti. Objednatel se zavazuje převzít a zhotovitel se zavazuje předat dosud provedené práce i nedokončené dodávky do 5 kalendářních dnů ode dne účinnosti odstoupení od této smlouvy. O takovém předání a převzetí bude pořízen oběma stranami zápis s náležitostmi protokolu o předání a převzetí díla, tj. bude v něm podrobně popsán stav rozpracovanosti díla, provedeno jeho ohodnocení, vymezeny vady a nedodělky a sjednán způsob jejich odstranění. Objednatel má v případě odstoupení od této smlouvy i u odstranitelných vad právo požadovat slevu z ceny, namísto odstranění takových vad.
6. Objednatel je oprávněn tuto smlouvu vypovědět i bez uvedení důvodu na základě písemné výpovědi. Výpovědní doba činí 1 kalendářní měsíc a počíná běžet od prvního dne kalendářního měsíce následujícího po doručení výpovědi druhé straně.

Čl.XIV Povinnost mlčenlivosti a ochrana informací

1. Zhotovitel se zavazuje během plnění této smlouvy i po ukončení její účinnosti zachovávat mlčenlivost o všech skutečnostech, které se dozví od objednatele v souvislosti s jejím plněním, a to zejména ohledně veškerých informací, dokumentů nebo materiálů dodaných objednatelem nebo od objednatele přijatých v jakékoli formě, především ohledně obchodního tajemství ve smyslu § 504 občanského zákoníku a důvěrných informací ve smyslu § 1730 občanského zákoníku (dále jen „Důvěrné informace“). Tím není dotčena možnost zhotovitele uvádět činnost podle této smlouvy jako svou referenci ve svých nabídkách v zákonem stanoveném rozsahu, popřípadě rozsahu stanoveném zadavatelem či organizátorem konkrétního výběrového nebo zadávacího řízení.
2. Zhotovitel se zavazuje věnovat Důvěrným informacím stejnou ochranu, péči a pozornost, jakou věnuje svým vlastním důvěrným informacím a zavazuje se, že bez výslovného písemného souhlasu objednatele zejména Důvěrné informace nesdělí, neposkytne nebo neumožní získat Důvěrné informace žádné třetí osobě ani subjektu.
3. Zhotovitel se zavazuje, že pokud v souvislosti s realizací této smlouvy při plnění svých povinností přijdou jeho pověřeni zaměstnanci do styku s osobními nebo citlivými údaji ve smyslu nařízení Evropského parlamentu a Rady EU 2016/679 („GDPR“) a zákona č. 110/2019 Sb., o zpracování osobních údajů, učiní veškerá opatření, aby nedošlo k neoprávněnému nebo nahodilému přístupu k těmto údajům, k jejich změně, zničení či ztrátě, neoprávněným přenosům, k jejich jinému neoprávněnému zpracování, jakož aby i jinak neporušil tento zákon. Zhotovitel nese plnou odpovědnost a právní důsledky za případné porušení zákona z jeho strany.
4. Zhotovitel se zavazuje uhradit objednateli či třetí straně, kterou porušením povinnosti mlčenlivosti nebo jiné své povinnosti v tomto článku uvedené poškodí, veškeré škody tímto porušením způsobené. Povinnosti zhotovitele vyplývající z ustanovení příslušných právních předpisů o ochraně utajovaných informací nejsou ustanoveními tohoto článku dotčeny.

Čl. XV Zvláštní ujednání

1. Realizace díla, termíny zahájení a dokončení díla, jsou závislé na výši finančních prostředků přidělených objednateli ze státního rozpočtu na investice pro příslušný kalendářní rok, tímto však není dotčeno ustanovení § 222 odst. 1 ZZVZ.
2. Pověří-li zhotovitel provedením části díla jinou osobu (podzhotovitele), má zhotovitel odpovědnost, jako by dílo prováděl sám.
3. Plnění poddodávkou nad rámec uvedený v nabídce zhotovitele na veřejnou zakázku, která je předmětem této smlouvy, musí být předem s objednatelem projednáno, odsouhlaseno. Zhotovitel je povinen ve všech podzhotovitelských smlouvách zajistit závazek podzhotovitelů poskytnout subjektům provádějícím audit a kontrolu, nezbytné informace týkající se podzhotovitelských činností. V případě porušení tohoto ustanovení není objednatel povinen uhradit práce provedené podzhotovitelem.
4. Každá změna podzhotovitele musí být předem s objednatelem projednána a odsouhlasena.
5. Ke změně podzhotovitelů či dalších osob, jejichž prostřednictvím zhotovitel prokazoval jakoukoliv část kvalifikace v zadávacím řízení vedoucí k uzavření této smlouvy, je zhotovitel oprávněn po písemném odsouhlasení ze strany objednatele a za předpokladu, že každý náhradní podzhotovitel či osoba bude splňovat požadovanou část kvalifikace jako podzhotovitel či osoba předchozí, a to ve stejném nebo větším rozsahu. Nový podzhotovitel musí splňovat kvalifikaci minimálně v rozsahu, v jakém byla prokázána v zadávacím řízení.
6. Přerušování provádění díla mohou provést zástupci objednatele i zhotovitele oprávnění podepsat tuto smlouvu a její dodatky. Důsledky přerušování provádění díla se řídí příslušnými ustanoveními občanského zákoníku.
7. V případě, že objednatel převede řádně zhotovené a převzaté dílo na další subjekt, je zhotovitel povinen ve vztahu k tomuto dalšímu subjektu plnit veškeré závazky, které pro něj z této smlouvy vyplývají, zejména závazky týkající se záruční doby, záruky na jakost a uplatnění a odstranění vad díla. Zhotovitel tímto souhlasí s přechodem uvedených práv objednatele na nového vlastníka díla.
8. S výjimkou předchozího je možnost postoupení pohledávek, práv či povinností z této smlouvy na třetí stranu vyloučena, pokud se smluvní strany písemně nedohodnou jinak.
9. Stane-li se některé ustanovení této smlouvy neplatné či neúčinné, nedotýká se to ostatních ustanovení této smlouvy, která zůstávají platná a účinná. Smluvní strany se v tomto případě zavazují dohodou nahradit ustanovení neplatné/neúčinné novým ustanovením platným/účinným, které nejlépe odpovídá původně zamýšlenému ekonomickému účelu ustanovení neplatného/neúčinného. Do té doby platí odpovídající úprava obecně závazných právních předpisů České republiky.
10. Vyskytnou-li se události, které jedné nebo oběma smluvním stranám částečně nebo úplně znemožní plnění jejich povinností podle této smlouvy, jsou povinny se o tomto bez zbytečného odkladu informovat a společně podniknout kroky k jejich překonání. Nesplnění této povinnosti zakládá právo na náhradu škody pro stranu, která se porušení této smlouvy v tomto bodě nedopustila.
11. Na provedení díla se bude podílet podzhotovitel zhotovitele.

Čl. XVI Nepodstatné změny závazku

1. Objednatel si vyhrazuje právo kdykoliv v průběhu plnění předmětu smlouvy bez uvedení důvodu snížit nebo zvýšit druh a rozsah jednotlivých prací či dodávek.
2. V případě, že objednatel bude požadovat práce, dodávky nad rámec rozsahu díla, případně omezení rozsahu díla, nebo při realizaci díla budou zjištěny skutečnosti, které nebyly v době podpisu této smlouvy známy nebo při realizaci díla budou zjištěny skutečnosti odlišné od skutečností uvedené v příslušné projektové dokumentaci předané objednatelem a smluvní strany tyto skutečnosti nemohly předvídat, jsou smluvní strany povinny řešit otázku výše ceny a případnou změnu doby plnění (nepodstatné změny závazku ze smlouvy dle ZZVZ).
3. O jakýchkoli nepodstatných změnách závazku ze smlouvy musí být předem mezi objednatelem a zhotovitelem uzavřena samostatná písemná smlouva (dodatek k této smlouvě) s ujednáním o ceně a vlivu na termín předání díla dle této smlouvy. Písemný dodatek ke smlouvě bude uzavřen v souladu s obecně závaznými právními předpisy upravujícími zadávání veřejných zakázek.
4. Objednatel bude zhotovitelem vždy předem informován o navrhované nepodstatné změně závazku ze smlouvy (méněpráce, vícepráce). Zhotovitel není oprávněn začít s realizací nepodstatných změn závazku ze smlouvy předtím, než je objednatel písemně odsouhlasí včetně jejich ceny.
5. Pokud zhotovitel provede nepodstatné změny závazku ze smlouvy bez písemného souhlasu objednatele a písemné smlouvy (dodatku ke smlouvě o dílo) uzavřené s objednatelem, má objednatel právo odmítnout jejich úhradu.
6. V případě nepodstatných změn díla (vícepráce, méněpráce) se k ocenění těchto prací užije cen uvedených v nabídkovém rozpočtu, který je součástí této smlouvy jako její příloha č.2.
7. Pokud v rámci víceprací vzniknou nové položky, které nejsou uvedeny v nabídkovém rozpočtu, stanoví se jejich tzv. odvozená cena. Tato cena bude stanovena dle následujícího vzorce: $[(\text{aktuální ceníková cena URS nové položky}) \times (\text{celková nabídková cena díla dle SoD}) / (\text{celková předpokládaná cena díla dle projektového kontrolního rozpočtu, vytvořeného dle ceníku URS})]$.
8. Pokud v rámci víceprací vzniknou nové položky, které nebudou uvedené v cenové soustavě URS, bude cena takové položky posouzena objednatelem individuálně dle cen v místě a čase obvyklých, a to s přihlédnutím na úpravu této ceny koeficientem získaným ze vztahu: $[(\text{celková nabídková cena díla dle SoD}) / (\text{celková předpokládaná cena díla dle projektového kontrolního rozpočtu, vytvořeného dle ceníku URS})]$.
9. Bez ohledu na předchozí ustanovení budou nepodstatné změny závazku ze smlouvy (vícepráce, méněpráce) vždy řešeny v souladu se ZZVZ (§ 222).
10. Součástí veškerých případných nepodstatných změn závazku ze smlouvy bude položkový nabídkový rozpočet, a to i v elektronické podobě pro každou stavbu (stavební objekt) zvlášť.

Čl. XVII Závěrečná ustanovení

1. Práva a povinnosti smluvních stran touto smlouvou výslovně neupravené se řídí občanským zákoníkem.
2. Smluvní strany jsou si plně vědomy zákonné povinnosti uveřejnit dle zákona č. 340/2015 Sb., o zvláštních podmínkách účinnosti některých smluv, uveřejňování těchto smluv a o registru smluv (zákon o registru smluv), ve znění pozdějších předpisů tuto

smlouvu včetně všech případných dohod, kterými se tato smlouva doplňuje, mění, nahrazuje nebo ruší, a to prostřednictvím registru smluv. Smluvní strany se dále dohodly, že tuto smlouvu zašle správci registru smluv k uveřejnění prostřednictvím registru smluv Objednatel.

3. Ustanovení smlouvy je možno měnit nebo zrušit pouze písemnou formou – dodatku podepsaným oprávněnými zástupci obou smluvních stran. Ukončením účinnosti této smlouvy nejsou dotčena ustanovení smlouvy týkající se převodu vlastnického práva, nároků z odpovědnosti za vady a ze záruky za jakost, nároků z odpovědnosti za škodu a nároků ze smluvních pokut, ustanovení o povinnosti mlčenlivosti a ochraně informací, ani další ustanovení a nároky, z jejichž povahy vyplývá, že mají trvat i po zániku této smlouvy.
4. Smlouva nabývá platnosti dnem podpisu smluvních stran a účinnosti dnem jejího uveřejnění v registru smluv dle ust. § 6 odst. 1 zákona č. 340/2015 Sb., o registru smluv.
5. Nedílnou součástí smlouvy tvoří tyto přílohy:
 - a. Přílohou č. 1 této smlouvy je specifikace díla a časový harmonogram postupu prací.
 - b. Přílohou č. 2 této smlouvy je nabídkový rozpočet zhotovitele včetně závazných jednotkových cen (oceněný soupis prací, dodávek a služeb s výkazem výměr).
6. Nedílnou součástí smlouvy jsou i údaje touto smlouvou neupravené a obsažené v:
 - a. zadávací dokumentaci;
 - b. nabídce zhotovitele.
7. Zhotovitel ke dni podpisu této smlouvy prohlašuje, že není v úpadku dle platného a účinného insolvenčního zákona ani v likvidaci, a zavazuje se udržovat toto prohlášení v pravdivosti a objednatele bezodkladně informovat o všech skutečnostech, které mohou mít dopad na pravdivost, úplnost nebo přesnost předmětného prohlášení a o změnách v jeho kvalifikaci, kterou prokázal v rámci své nabídky na plnění Veřejné zakázky.
8. V případě jakéhokoliv rozporu mezi zněním přílohy a vlastní smlouvy má přednost znění smlouvy.
9. Smluvní strany po jejím přečtení prohlašují, že tato smlouva byla sepsána na základě pravdivých údajů, nebyla ujednána v tísní ani za jinak jednostranně nevýhodných podmínek.

V Tachově dne 25. 8. 2021

V Brně dne 25. 8. 2021

.....

Ing. Olga Chvátalová

Státní pozemkový úřad

Krajský pozemkový úřad pro Plzeňský kraj

Vedoucí Pobočky Tachov

.....

Ing. Pavel Bláha

STROMMY COMPANY, s.r.o.

Provozní ředitel, na základě plné moci

Příloha č. 1

Realizace Lestkov IP2

Místo: ČR-Plzeňský kraj, obec Lestkov, katastrální území Lestkov, pozemky p.č. 1934 a 2179

Řešená plocha: cca 3,5 hektaru

Podrobnou definici předmětu veřejné zakázky a technické podmínky stanovuje projektová dokumentace vypracovaná společností Atelier Rákos s.r.o., IČO: 069 78 282, Hlavní třída 279/7, 353 01 Mariánské Lázně.

Řešené území leží ve východní části obce Lestkov v extravilánu kolem vodního toku tekoucího od čističky odpadních vod k lesu, jedná se o levostranný přítok Podhájského potoka. Území je přístupné ze severní části z průjezdné silnice

Jedná se o revitalizaci navrženého plošného interakčního prvku IP2 v k.ú. Lestkov spočívající ve výsadbě doprovodné zeleně podél vodního toku s cílem stabilizace koryta toku.

Vegetační úpravy jsou tvořeny především výsadbou solitérních stromů (62 ks listnatých a 3 ks jehličnatých), keřovými tvary stromů (105 ks listnatých) a založením plošných vegetačních prvků (172 ks listnatých keřů).

Navržené druhy stromů: javor klen, jasan ztepilý, olše lepkavá, lípa srdčitá, dub zimní, dub letní, topol osika, bříza bělokorá, jeřáb ptačí a borovice lesní

Navržené druhy keřových stromů: krušina olšová, vrba ušatá, vrba košíkářská, střemcha obecná, hloh jednosemenný a trnka obecná

Navržené druhy keřů: bez černý, bez červený, dřín obecný a růže šípková

Součástí plnění je rovněž zajištění následné rozvojové a udržovací péče po dobu tří let.

Dodavatel zajistí viditelné označení staveniště zákazem vstupu na několika místech a zařízení staveniště bude situovat na pozemky obce. Dále zajistí zpracování plánu bezpečnosti a ochrany zdraví a jeho dodržování.

PLNÁ MOC

Níže podepsaná
obchodní korporace

STROMMY COMPANY, s.r.o.

IČ: 019 19 652

se sídlem Andělská Hora č.p. 143, PSČ 793 31

zapsaná v obchodním rejstříku vedeném Krajským
soudem v Ostravě, v oddíle C, vložka 56915

zastoupená Ing. Radimem Macháčem, jednatelem

jako zmocnitel uděluje tímto **plnou moc**

zmocněnci Ing. Pavlu Bláhovi,  bytem  387 11, Katovice,

k tomu, aby nás zastupoval ve věci výběrových řízení na veřejné zakázky a u zakázek soukromých investorů, a to v plném rozsahu a bez omezení, kdy toto zmocnění zahrnuje podpis a podání nabídky, podpis a podání doplnění nabídky, podávání žádosti o poskytnutí dodatečných informací k zadávacím podmínkám a k podmínkám zakázek soukromých investorů, podpis smlouvy o dílo, včetně podpisu případných dodatků, předávacích protokolů, zastupování společnosti při jednání s investorem či zadavatelem veřejné zakázky, při otevírání obálek a v dalším jednání s tím souvisejícím, jakož i ke všem právním jednáním s tím spojených.

Zmocněnec není oprávněn udělit zmocnění další osobě.

Tato plná moc se uděluje na dobu neurčitou.


Obě strany s plnou mocí souhlasí a berou ji na vědomí, na důkaz tohoto připojují své podpisy.

V Brně dne 02.01.2019


STROMMY COMPANY, s.r.o.
Ing. Radim Macháč, jednatelem

Toto zmocnění přijímám.

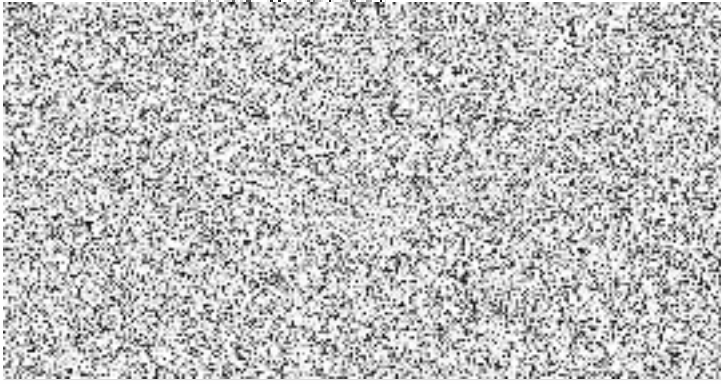
V Brně dne 02.01.2019


STROMMY COMPANY, s.r.o.
Ing. Pavel Bláha, provozní ředitel

Ověřovací doložka pro legalizaci
Podle ověřovací knihy pošty: Brno 2

Poř.č: 60200-0637-0989

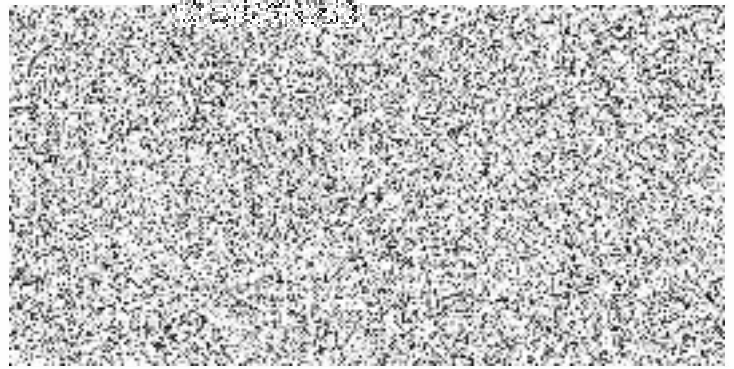
Vlastnoručně podepsal: Radim Macháček
Datum a místo narození: [REDACTED]
Adresa pobytu: [REDACTED]



Ověřovací doložka pro legalizaci
Podle ověřovací knihy pošty: Brno 2

Poř.č: 60200-0637-0987

Vlastnoručně podepsal: Pavel Bláha
Datum a místo narození: [REDACTED]
Adresa pobytu: [REDACTED]



		leden	únor	březen	duben	květen	červen	červenec	srpen	září	říjen	listopad	prosinec
Realizace díla	2021									převzetí stanoviště, archeologické a geodetické práce	příprava stanoviště a půdy	výsadba stromů a keřů	výsadba stromů a keřů
	2022	výsadba stromů a keřů	výsadba stromů a keřů	výsadba stromů a keřů	výsadba stromů a keřů	výsadba stromů a keřů, ukončení výsadeb a předání stanoviště (30.5.2022)							
Následná péče	2022						x	x	x	x	x	x	x
	2023	x	x	x	x	x	x	x	x	x	x	x	x
	2024	x	x	x	x	x	x	x	x	x	x	x (ukončení a předání stanoviště 15.11.2024)	

REKAPITULACE STAVBY

Kód: 2020_10_VZ
Stavba: Lestkov IP 2

KSO:		CC-CZ:	
Místo:		Datum:	31. 3. 2021
Zadavatel:		IČ:	013 12 774
KPÚ pro Plzeňský kraj-Pobočka Tachov		DIČ:	
Zhotovitel:		IČ:	
		DIČ:	
Projektant:		IČ:	
		DIČ:	
Zpracovatel:		IČ:	
		DIČ:	

Poznámka:
Soupis prací je sestaven s využitím Cenové soustavy URS. Položky, které pochází z této cenové soustavy, jsou ve sloupci 'Cenová soustava' označeny popisem 'CS ÚRS' a úrovní příslušného kalendářního pololetí. Veškeré další informace vymezující popis a podmínky použití těchto položek z Cenové soustavy, které nejsou uvedeny přímo v soupisu prací, jsou neomezeně dále k dispozici na webu www.podminkv.urs.cz.

Cena bez DPH			638 436,96
	Sazba daně	Základ daně	Výše daně
DPH základní	21,00%	638 436,96	134 071,76
snížená	15,00%	0,00	0,00
Cena s DPH	v	CZK	772 508,72

REKAPITULACE OBJEKTŮ STAVBY A SOUPISŮ PRACÍ

Kód: 2020_10_VZ

Stavba: Lestkov IP 2

Místo: Datum: 31. 3. 2021

Zadavatel: KPÚ pro Plzeňský kraj-Pobočka Tachov

Projektant:

Zhotovitel: Zpracovatel:

Kód	Popis	Cena bez DPH [CZK]	Cena s DPH [CZK]	Typ
Náklady stavby celkem		638 436,96	772 508,72	
01	Založení vegetačních prvků	443 400,68	536 514,82	STA
I	Výsadba vzrostlého stromu /10-12/ v rovině nebo na svahu do 1/5 bez výměny půdy	237 998,00	287 977,58	Soupis
II	Výsadba vzrostlého jehličnatého stromu /150-175 cm/ v rovině nebo na svahu do 1/5 bez výměny půdy	10 254,00	12 407,34	Soupis
III	Výsadba keřového tvaru stromu /100-150 cm/ v rovině nebo na svahu do 1/5 bez výměny půdy	112 653,00	136 310,13	Soupis
IV	Výsadba keře /40-60 cm/ s balem jednotlivě do jamek v rovině nebo na svahu do 1/5 bez výměny půdy	82 495,68	99 819,77	Soupis
02	Rozvojová a udržovací péče	179 036,28	216 633,90	STA
I	1. rok	49 703,76	60 141,55	Soupis
II	2. rok	58 938,76	71 315,90	Soupis
III	3. rok	70 393,76	85 176,45	Soupis
VRN	Vedlejší rozpočtové náklady	16 000,00	19 360,00	STA

KRYCÍ LIST SOUPISU PRACÍ

Stavba:

Lestkov IP 2

Objekt:

01 - Založení vegetačních prvků

Soupis:

I - Výsadba vzrostlého stromu /10-12/ v rovině nebo na svahu do 1/5 bez výměny půdy

KSO:

Místo:

Zadavatel:

KPÚ pro Plzeňský kraj-Pobočka Tachov

Zhotovitel:

Projektant:

Zpracovatel:

Poznámka:

CC-CZ:

Datum:

31. 3. 2021

IČ:

013 12 774

DIČ:

IČ:

DIČ:

IČ:

DIČ:

IČ:

DIČ:

Cena bez DPH

237 998,00

DPH základní
snížená

Základ daně

237 998,00

0,00

Sazba daně

21,00%

15,00%

Výše daně

49 979,58

0,00

Cena s DPH

v CZK

287 977,58

REKAPITULACE ČLENĚNÍ SOUPISU PRACÍ

Stavba:

Lestkov IP 2

Objekt:

01 - Založení vegetačních prvků

Soupis:

I - Výsadba vzrostlého stromu /10-12/ v rovině nebo na svahu do 1/5 bez výměny půdy

Místo:

Zadavatel:

KPÚ pro Plzeňský kraj-Pobočka Tachov

Zhotovitel:

Datum:

31. 3. 2021

Projektant:

Zpracovatel:

Kód dílu - Popis

Cena celkem [CZK]

Náklady stavby celkem

	237 998,00
HSV - Práce a dodávky HSV	237 998,00
D1 - Technologický celek: příprava a výsadba	69 538,00
D2 - Specifikace: Pomocného materiálu	53 568,00
D3 - Specifikace: Rostlinného materiálu	92 200,00
D4 - Technologický celek: dokončovací péče v roce výsadby	22 692,00

SOUPIS PRACÍ

Stavba:

Lestkov IP 2

Objekt:

01 - Založení vegetačních prvků

Soupis:

I - Výsadba vzrostlého stromu /10-12/ v rovině nebo na svahu do 1/5 bez výměny půdy

Místo:

Datum: 31. 3. 2021

Zadavatel:

KPÚ pro Plzeňský kraj-Pobočka Tachov

Projektant:

Zhotovitel:

Zpracovatel:

PČ	Typ	Kód	Popis	MJ	Množství	J.cena [CZK]	Cena celkem [CZK]	Genová soustava
----	-----	-----	-------	----	----------	--------------	-------------------	-----------------

Náklady soupisu celkem

237 998,00

D HSV Práce a dodávky HSV

237 998,00

D D1 Technologický celek: příprava a výsadba

69 538,00

1	K	R.1	Vytyčení výsadeb	kus	62,000	100,00	6 200,00	
	vv		62		62,000			
2	K	183101121	Hloubení jamek bez výměny půdy zeminy tř 1 až 4 objem do 1 m3 v rovině a svahu do 1:5	kus	62,000	300,00	18 600,00	CS ÚRS 2020 01
	vv		62		62,000			
3	K	185802112	Hnojení půdy vířahumem, kompostem nebo chlévskou mrvou v rovině a svahu do 1:5	t	0,620	500,00	310,00	CS ÚRS 2020 01
	vv		0,01*62		0,620			
4	K	R.2	Aplikace půdního kondicionéru	kus	62,000	50,00	3 100,00	
	vv		62		62,000			
5	K	184102114	Výsadba dřeviny s balem D do 0,5 m do jamky se zalitím v rovině a svahu do 1:5	kus	62,000	300,00	18 600,00	CS ÚRS 2020 01
	vv		62		62,000			
6	K	185802114	Hnojení půdy umělým hnojivem k jednotlivým rostlinám (40g) v rovině a svahu do 1:5	t	0,002	80 000,00	160,00	CS ÚRS 2020 01
	vv		0,00004*62		0,002			
7	K	R.16	Provedení ochranného nátěru na kmen stromu před škodami způsobenými teplotními vlivy	kus	62,000	10,00	620,00	
	vv		62		62,000			
8	K	184215133	Ukotvení kmene dřeviny třemi kůly D do 0,1 m délky do 3 m	kus	62,000	90,00	5 580,00	CS ÚRS 2020 01
	vv		62		62,000			
9	K	184813111	Ošetření a ochrana stromů proti škodám způsobených zvěří nátěrem nebo postřikem	kus	62,000	25,00	1 550,00	CS ÚRS 2020 01
	vv		62		62,000			
10	K	R.4	Instalace mechanické ochrany proti okusu a poškození zvěří	ks	62,000	30,00	1 860,00	
	vv		62		62,000			
11	K	184215412	Zhotovení závlahové mísy dřeviny D do 1,0 m v rovině nebo na svahu do 1:5	kus	62,000	50,00	3 100,00	CS ÚRS 2020 01
	vv		62		62,000			
12	K	185804311	Zalítí rostlin vodou (5x 100 l/ks)	m3	31,000	145,00	4 495,00	CS ÚRS 2020 01
	vv		0,5*62		31,000			
13	K	185851121	Dovoz vody pro závluku rostlin za vzdálenost do 1000 m	m3	31,000	145,00	4 495,00	CS ÚRS 2020 01
	vv		0,5*62		31,000			
14	K	15	Příplatek k dovozu vody pro závluku rostlin do 5000 m ZKD 5000 m	m3	31,000	28,00	868,00	
	vv		0,5*62		31,000			

D D2 Specifikace: Pomocného materiálu

53 568,00

PČ	Typ	Kód	Popis	MJ	Množství	J.cena [CZK]	Cena celkem [CZK]	Cenová soustava
1	M	1	chemický postřik herbicid s glyfosatem 0,0005 l/m2	l/m2	0,031	2 000,00	62,00	
	vv		0,0005*62		0,031			
2	M	2	umělé hnojivo - tablety, 40g/ks	tabl.	372,000	2,00	744,00	
	vv		6*62		372,000			
3	M	3	kompost nebo chlévská mrva	t	0,620	600,00	372,00	
	vv		0,01*62		0,620			
4	M	4	půdní kondicionér na stromy a keře	kg	62,000	250,00	15 500,00	
	vv		62		62,000			
5	M	16	ochranný nátěr na kmeny - 250g/1strom	kg	15,500	480,00	7 440,00	
	vv		0,25*62		15,500			
6	M	60591255	kůl vyvazovací dřevěný impregnovaný D 8cm dl 2,5m, 3ks/1strom	kus	186,000	75,00	13 950,00	CS ÚRS 2020 01
	vv		3*62		186,000			
7	M	5	příčka z púlené frézované kulatiny pr. 9cm, délka 60cm, 9ks/1strom	kus	558,000	10,00	5 580,00	
	vv		9*62		558,000			
8	M	6	úvazek bavlněný, šíře 3cm, 1,5m/1ks	bm	93,000	8,00	744,00	
	vv		1,5*62		93,000			
9	M	10391100	kůra mulčovací VL	m3	7,440	650,00	4 836,00	CS ÚRS 2020 01
	vv		0,12*62		7,440			
10	M	11	postřik proti okusu vysokou zvěří	kus	62,000	20,00	1 240,00	
	vv		62		62,000			
11	M	13	plastová chránička	ks	62,000	50,00	3 100,00	
	vv		62		62,000			
D	D3		Specifikace: Rostlinného materiálu				92 200,00	
1	M	APS	Javor klen /Acer pseudoplatanus/ 10-12	kus	9,000	1 300,00	11 700,00	
2	M	FE	Jasan ztepilý /Fraxinus excelsior/ 10-12	kus	9,000	1 300,00	11 700,00	
3	M	AG	Olše lepkavá /Alnus glutinosa/ 10-12	kus	7,000	1 300,00	9 100,00	
4	M	TC	Lípa srdčitá /Tilia cordata/ 10-12	kus	2,000	1 300,00	2 600,00	
5	M	QP	Dub zimní /Quercus petraea/ 10-12	kus	12,000	1 300,00	15 600,00	
6	M	QR	Dub letní /Quercus robur/ 10-12	kus	6,000	1 300,00	7 800,00	
7	M	PT	Topol osika /Populus tremula/ 10-12	kus	4,000	2 600,00	10 400,00	
8	M	BP	Bříza bělokorá /Betula pendula/ 10-12	kus	8,000	2 100,00	16 800,00	
9	M	SAU	Jeřáb ptačí /Sorbus aucuparia/ 10-12	kus	5,000	1 300,00	6 500,00	
D	D4		Technologický celek: dokončovací péče v roce výsadby				22 692,00	
1	K	185804311_	Zaliti rostlin vodou (8x 100 l/ks)	m3	49,600	145,00	7 192,00	
	vv		0,8*62		49,600			
2	K	185851121	Dovoz vody pro závluku rostlin za vzdálenost do 1000 m	m3	49,600	145,00	7 192,00	CS ÚRS 2020 01
	vv		0,8*62		49,600			
3	K	15	Příplatek k dovozu vody pro závluku rostlin do 5000 m ZKD 5000 m	m3	49,600	28,00	1 388,80	
	vv		0,8*62		49,600			
4	K	184911431	Mulčování rostlin kúrou tl. do 0,15 m v rovině a svahu do 1:5	m2	62,000	30,00	1 860,00	CS ÚRS 2020 01
	vv		62		62,000			
5	K	184802613	Chemické odplevelení po založení kultury postřikem hnízdově v rovině a svahu do 1:5	m2	18,600	22,00	409,20	CS ÚRS 2020 01
	vv		0,3*62		18,600			
6	K	185803511	Odstranění přerostlého drnu u cest a záhonů s naložením a odvozem odpadu do 20 km	m	186,000	25,00	4 650,00	CS ÚRS 2020 01
	vv		3*62		186,000			

KRYCÍ LIST SOUPISU PRACÍ

Stavba:

Lestkov IP 2

Objekt:

01 - Založení vegetačních prvků

Soupis:

II - Výsadba vzrostlého jehličnatého stromu /150-175 cm/ v rovině nebo na svahu do 1/5 bez výměny půdy

KSO:

Místo:

Zadavatel:

KPÚ pro Plzeňský kraj-Pobočka Tachov

Zhotovitel:

Projektant:

Zpracovatel:

Poznámka:

CC-CZ:

Datum:

31. 3. 2021

IČ:

013 12 774

DIČ:

IČ:

DIČ:

IČ:

DIČ:

IČ:

DIČ:

Cena bez DPH

10 254,00

	Základ daně	Sazba daně	Výše daně
DPH základní	10 254,00	21,00%	2 153,34
DPH snížená	0,00	15,00%	0,00

Cena s DPH

v CZK

12 407,34

REKAPITULACE ČLENĚNÍ SOUPISU PRACÍ

Stavba:

Lestkov IP 2

Objekt:

01 - Založení vegetačních prvků

Soupis:

II - Výsadba vzrostlého jehličnatého stromu /150-175 cm/ v rovině nebo na svahu do 1/5 bez výměny půdy

Místo:

Datum:

31. 3. 2021

Zadavatel:

KPÚ pro Plzeňský kraj-Pobočka Tachov

Projektant:

Zhotovitel:

Zpracovatel:

Kód dílu - Popis

Cena celkem [CZK]

Náklady stavby celkem

10 254,00

HSV - Práce a dodávky HSV

10 254,00

D1 - Technologický celek: příprava a výsadba

5 492,00

D2 - Specifikace: Pomocného materiálu

1 909,00

D3 - Specifikace: Rostlinného materiálu

1 755,00

D4 - Technologický celek: dokončovací péče v roce výsadby

1 098,00

SOUPIS PRACÍ

Stavba:

Lestkov IP 2

Objekt:

01 - Založení vegetačních prvků

Soupis:

II - Výsadba vzrostlého jehličnatého stromu /150-175 cm/ v rovině nebo na svahu do 1/5 bez výměny půdy

Místo:

Datum: 31. 3. 2021

Zadavatel:

KPÚ pro Plzeňský kraj-Pobočka Tachov

Projektant:

Zhotovitel:

Zpracovatel:

PČ	Typ	Kód	Popis	MJ	Množství	J.cena [CZK]	Cena celkem [CZK]	Cenová soustava
Náklady soupisu celkem							10 254,00	
D	HSV		Práce a dodávky HSV				10 254,00	
D	D1		Technologický celek: příprava a výsadba				5 492,00	
1	K	R.1	Vytyčení výsadeb	kus	3,000	100,00	300,00	
	W		3		3,000			
2	K	183101121	Hloubení jamek bez výměny půdy zeminy tř 1 až 4 objem do 1 m3 v rovině a svahu do 1:5	kus	3,000	500,00	1 500,00	CS ÚRS 2020 01
	W		3		3,000			
3	K	185802112	Hnojení půdy vitahumem, kompostem nebo chlévkou mrvou v rovině a svahu do 1:5	t	0,030	20 000,00	600,00	CS ÚRS 2020 01
	W		0,01*3		0,030			
4	K	R.2	Aplikace půdního kondicionéru	kus	3,000	100,00	300,00	
	W		3		3,000			
5	K	184102114	Výsadba dřeviny s balem D do 0,5 m do jamky se zalitím v rovině a svahu do 1:5	kus	3,000	500,00	1 500,00	CS ÚRS 2020 01
	W		3		3,000			
6	K	185802114	Hnojení půdy umělým hnojivem k jednotlivým rostlinám (40g) v rovině a svahu do 1:5	t	0,001	80 000,00	80,00	CS ÚRS 2020 01
7	K	184215123	Ukotvení kmene dřevin dvěma kůly D do 0,1 m délky do 3 m	kus	3,000	80,00	240,00	CS ÚRS 2020 01
	W		3		3,000			
8	K	184813111	Ošetření a ochrana stromů proti škodám způsobených zvěří nátěrem nebo postřikem	kus	3,000	115,00	345,00	CS ÚRS 2020 01
	W		3		3,000			
9	K	184215412	Zhotovení závlahové mísy dřevin D do 1,0 m v rovině nebo na svahu do 1:5	kus	3,000	50,00	150,00	CS ÚRS 2020 01
	W		3		3,000			
10	K	185804311	Zalítí rostlin vodou (5x 100 l/ks)	m3	1,500	145,00	217,50	CS ÚRS 2020 01
	W		0,5*3		1,500			
11	K	185851121	Dovoz vody pro závlivku rostlin za vzdálenost do 1000 m	m3	1,500	145,00	217,50	CS ÚRS 2020 01
	W		0,5*3		1,500			
12	K	15	Příplatek k dovozu vody pro závlivku rostlin do 5000 m ZKD 5000 m	m3	1,500	28,00	42,00	
	W		0,5*3		1,500			
D	D2		Specifikace: Pomocného materiálu				1 909,00	
1	M	1	chemický postřik herbicid s glyfosatem 0,0005 l/m2	l/m2	0,002	20 000,00	40,00	
	W		0,0005*3		0,002			
2	M	2	umělé hnojivo - tablety, 40g/ks	tabl.	18,000	2,00	36,00	
	W		6*3		18,000			

PČ	Typ	Kód	Popis	MJ	Množství	J.cena [CZK]	Cena celkem [CZK]	Cenová soustava
3	M	3	kompost nebo chlévská mrva	t	0,030	6 000,00	180,00	
	WV		0,01*3		0,030			
4	M	4	půdní kondicionér na stromy a keře	kg	3,000	250,00	750,00	
	WV		3		3,000			
5	M	60591255	kůl vyvazovací dřevěný impregnovaný D 8cm dl 2,5m, 2ks/1strom	kus	6,000	75,00	450,00	CS ÚRS 2020 01
	WV		2*3		6,000			
6	M	6	úvazek bavlněný, šíře 3cm, 1m/1ks	bm	3,000	8,00	24,00	
	WV		1*3		3,000			
7	M	10391100	kůra mulčovací VL	m3	0,360	650,00	234,00	CS ÚRS 2020 01
	WV		0,12*3		0,360			
8	M	11	postřik proti okusu vysokou zvěří	kus	3,000	65,00	195,00	
	WV		3		3,000			
D	D3		Specifikace: Rostlinného materiálu				1 755,00	
1	M	PS	Borovice lesní /Pinus sylvestris/ 150-175 cm	kus	3,000	585,00	1 755,00	
D	D4		Technologický celek: dokončovací péče v roce výsadby				1 098,00	
1	K	185804311_	Zalítí rostlin vodou (8x 100 l/ks)	m3	2,400	145,00	348,00	
	WV		0,8*3		2,400			
2	K	185851121	Dovoz vody pro závlivku rostlin za vzdálenost do 1000 m	m3	2,400	145,00	348,00	CS ÚRS 2020 01
	WV		0,8*3		2,400			
3	K	15	Příplatek k dovozu vody pro závlivku rostlin do 5000 m ZKD 5000 m	m3	2,400	28,00	67,20	
	WV		0,8*3		2,400			
4	K	184911431	Mulčování rostlin kůrou tl. do 0,15 m v rovině a svahu do 1:5	m2	3,000	30,00	90,00	CS ÚRS 2020 01
	WV		3		3,000			
5	K	184802613	Chemické odplevelení po založení kultury postřikem hnízdově v rovině a svahu do 1:5	m2	0,900	22,00	19,80	CS ÚRS 2020 01
	WV		0,3*3		0,900			
6	K	185803511	Odstranění přerostlého dřvu u cest a záhonů s naložením a odvozem odpadu do 20 km	m	9,000	25,00	225,00	CS ÚRS 2020 01
	WV		3*3		9,000			

KRYCÍ LIST SOUPISU PRACÍ

Stavba:

Lestkov IP 2

Objekt:

01 - Založení vegetačních prvků

Soupis:

III - Výsadba keřového tvaru stromu /100-150 cm/ v rovině nebo na svahu do 1/5 bez výměny půdy

KSO:

Místo:

Zadavatel:

KPÚ pro Plzeňský kraj-Pobočka Tachov

Zhotovitel:

Projektant:

Zpracovatel:

Poznámka:

CC-CZ:

Datum:

31. 3. 2021

IČ:

013 12 774

DIČ:

IČ:

DIČ:

IČ:

DIČ:

IČ:

DIČ:

Cena bez DPH

112 653,00

	Základ daně	Sazba daně	Výše daně
DPH základní	112 653,00	21,00%	23 657,13
snížená	0,00	15,00%	0,00

Cena s DPH

v CZK

136 310,13

REKAPITULACE ČLENĚNÍ SOUPISU PRACÍ

Stavba:

Lestkov IP 2

Objekt:

01 - Založení vegetačních prvků

Soupis:

III - Výsadba keřového tvaru stromu /100-150 cm/ v rovině nebo na svahu do 1/5 bez výměny půdy

Místo:

Datum: 31. 3. 2021

Zadavatel: KPÚ pro Plzeňský kraj-Pobočka Tachov

Projektant:

Zhotovitel:

Zpracovatel:

Kód dílu - Popis

Cena celkem [CZK]

Náklady stavby celkem

112 653,00

HSV - HSV

112 653,00

D1 - Technologický celek: příprava a výsadba

41 312,00

D2 - Specifikace: Pomocného materiálu

26 671,00

D3 - Specifikace: Rostlinného materiálu

19 848,00

D4 - Technologický celek: dokončovací péče v roce výsadby

24 822,00

SOUPIS PRACÍ

Stavba:

Lestkov IP 2

Objekt:

01 - Založení vegetačních prvků

Soupis:

III - Výsadba keřového tvaru stromu /100-150 cm/ v rovině nebo na svahu do 1/5 bez výměny půdy

Místo:

Datum: 31. 3. 2021

Zadavatel:

KPÚ pro Plzeňský kraj-Pobočka Tachov

Projektant:

Zhotovitel:

Zpracovatel:

PČ	Typ	Kód	Popis	MJ	Množství	J.cena [CZK]	Cena celkem [CZK]	Genová soustava
Náklady soupisu celkem							112 653,00	
D	HSV	HSV					112 653,00	
D	D1		Technologický celek: příprava a výsadba				41 312,00	
1	K	R.1	Vytyčení výsadeb	kus	105,000	50,00	5 250,00	
	vv		105		105,000			
2	K	183101115	Hloubení jamek bez výměny půdy zeminy tř 1 až 4 objem do 0,4 m3 v rovině a svahu do 1:5	kus	105,000	25,00	2 625,00	CS ÚRS 2020 01
	vv		105		105,000			
3	K	185802112	Hnojení půdy vitahumem, kompostem nebo chlévskou mrvou v rovině a svahu do 1:5	t	0,525	20 000,00	10 500,00	CS ÚRS 2020 01
	vv		0,005*105		0,525			
4	K	R.2	Aplikace půdního kondicionéru	kus	105,000	30,00	3 150,00	
	vv		105		105,000			
5	K	184102113	Výsadba dřeviny s balem D do 0,4 m do jamky se zalitím v rovině a svahu do 1:5	kus	105,000	25,00	2 625,00	CS ÚRS 2020 01
	vv		105		105,000			
6	K	185802114	Hnojení půdy umělým hnojivem k jednotlivým rostlinám (40g) v rovině a svahu do 1:5	t	0,004	80 000,00	320,00	CS ÚRS 2020 01
	vv		0,00004*105		0,004			
7	K	184813111	Ochrana lesních kultur proti škodám způsobených zvěří nátěrem nebo postřikem	kus	105,000	15,00	1 575,00	CS ÚRS 2020 01
	vv		105		105,000			
8	K	184215412	Zhotovení závlahové mšy dřevin D do 1,0 m v rovině nebo na svahu do 1:5	kus	105,000	50,00	5 250,00	CS ÚRS 2020 01
	vv		105		105,000			
9	K	185804311	Zaliti rostlin vodou (6x 50 l/ks)	m3	31,500	145,00	4 567,50	CS ÚRS 2020 01
	vv		0,3*105		31,500			
10	K	185851121	Dovoz vody pro závlahu rostlin za vzdálenost do 1000 m	m3	31,500	145,00	4 567,50	CS ÚRS 2020 01
	vv		0,3*105		31,500			
11	K	15	Příplatek k dovozu vody pro závlahu rostlin do 5000 m ZKD 5000 m	m3	31,500	28,00	882,00	
	vv		0,3*105		31,500			
D	D2		Specifikace: Pomocného materiálu				26 671,00	
1	M	1	chemický postřik herbicid s glyfosatem 0,0005 l/m2	l/m2	0,053	2 000,00	106,00	
	vv		0,0005*105		0,053			
2	M	2	umělé hnojivo - tablety, 40g/ks	tabl.	630,000	2,00	1 260,00	
	vv		6*105		630,000			
3	M	3	kompost nebo chlévská mrva	t	0,525	600,00	315,00	
	vv		0,005*105		0,525			

PČ	Typ	Kód	Popis	MJ	Množství	J.cena [CZK]	Cena celkem [CZK]	Cenová soustava
4	M	4	půdní kondicionér na stromy a keře	kg	52,500	250,00	13 125,00	
	WV		0,5*105		52,500			
5	M	10391100	kůra mulčovací VL	m3	12,600	650,00	8 190,00	CS ÚRS 2020 01
	WV		0,12*105		12,600			
6	M	11	postřik proti okusu vysokou zvěří	kus	105,000	35,00	3 675,00	
	WV		105		105,000			
D	D3		Specifikace: Rostlinného materiálu				19 848,00	
1	M	Fa	Krušina olšová /Frangula alnus/ 100-150 cm	kus	36,000	250,00	9 000,00	
2	M	Sa	Vrba ušatá / Salix aurita/ 100-150 cm	kus	9,000	220,00	1 980,00	
3	M	Sv	Vrba košíkářská /Salix viminalis/ 100-150 cm	kus	13,000	115,00	1 495,00	
4	M	Pd	Střemcha obecná /Prunus padus/ 100-150 cm	kus	21,000	153,00	3 213,00	
5	M	Cm	Hloh jednosemenný /Crataegus monogyna/ 100-150 cm	kus	13,000	165,00	2 145,00	
6	M	Ps_	Trnka obecná /Prunus spinosa/ 100-150 cm	kus	13,000	155,00	2 015,00	
D	D4		Technologický celek: dokončovací péče v roce výsadby				24 822,00	
1	K	185804311_	Zalít rostlin vodou (8x 50 l/ks)	m3	42,000	145,00	6 090,00	
	WV		0,4*105		42,000			
2	K	185851121	Dovoz vody pro závlivku rostlin za vzdálenost do 1000 m	m3	42,000	145,00	6 090,00	CS ÚRS 2020 01
	WV		0,4*105		42,000			
3	K	15	Příplatek k dovozu vody pro závlivku rostlin do 5000 m ZKD 5000 m	m3	42,000	28,00	1 176,00	
	WV		0,4*105		42,000			
4	K	184911431	Mulčování rostlin kůrou tl. do 0,15 m v rovině a svahu do 1:5	m2	105,000	30,00	3 150,00	CS ÚRS 2020 01
	WV		105		105,000			
5	K	184802613	Chemické odplevelení po založení kultury postřikem hnízdově v rovině a svahu do 1:5	m2	31,500	14,00	441,00	CS ÚRS 2020 01
	WV		0,3*105		31,500			
6	K	185803511	Odstranění přerostlého dřvu u cest a záhonů s naložením a odvozem odpadu do 20 km	m	315,000	25,00	7 875,00	CS ÚRS 2020 01
	WV		3*105		315,000			

KRYCÍ LIST SOUPISU PRACÍ

Stavba:

Lestkov IP 2

Objekt:

01 - Založení vegetačních prvků

Soupis:

IV - Výsadba keře /40-60 cm/ s balem jednotlivě do jamek v rovině nebo na svahu do 1/5 bez výměny půdy

KSO:

Místo:

Zadavatel:

KPÚ pro Plzeňský kraj-Pobočka Tachov

Zhotovitel:

Projektant:

Zpracovatel:

Poznámka:

CC-CZ:

Datum: 31. 3. 2021

IČ:

013 12 774

DIČ:

IČ:

DIČ:

IČ:

DIČ:

IČ:

DIČ:

Cena bez DPH

82 495,68

	Základ daně	Sazba daně	Výše daně
DPH základní	82 495,68	21,00%	17 324,09
DPH snížená	0,00	15,00%	0,00

Cena s DPH

v CZK

99 819,77

REKAPITULACE ČLENĚNÍ SOUPISU PRACÍ

Stavba:

Lestkov IP 2

Objekt:

01 - Založení vegetačních prvků

Soupis:

IV - Výsadba keře /40-60 cm/ s balem jednotlivě do jamek v rovině nebo na svahu do 1/5 bez výměny půdy

Místo:

Datum:

31. 3. 2021

Zadavatel:

KPÚ pro Plzeňský kraj-Pobočka Tachov

Projektant:

Zhotovitel:

Zpracovatel:

Kód dílu - Popis

Cena celkem [CZK]

Náklady stavby celkem

82 495,68

HSV - HSV

82 495,68

D1 - Technologický celek: příprava a výsadba

30 883,52

D2 - Specifikace: Pomocného materiálu

29 291,60

D3 - Specifikace: Rostlinného materiálu

8 048,00

D4 - Technologický celek: dokončovací péče v roce výsadby

14 272,56

SOUPIS PRACÍ

Stavba:

Lestkov IP 2

Objekt:

01 - Založení vegetačních prvků

Soupis:

IV - Výsadba keře /40-60 cm/ s balem jednotlivě do jamek v rovině nebo na svahu do 1/5 bez výměny půdy

Místo:

Datum: 31. 3. 2021

Zadavatel:

KPÚ pro Plzeňský kraj-Pobočka Tachov

Projektant:

Zhotovitel:

Zpracovatel:

PČ	Typ	Kód	Popis	MJ	Množství	J.cena [CZK]	Cena celkem [CZK]	Peněžní soustava
----	-----	-----	-------	----	----------	--------------	-------------------	------------------

Náklady soupisu celkem

82 495,68

D HSV HSV

82 495,68

D D1 Technologický celek: příprava a výsadba

30 883,52

1	K	R.1	Vytyčení výsadeb	kus	172,000	30,00	5 160,00	
	W		172		172,000			
2	K	183101114	Hloubení jamek bez výměny půdy zeminy tř 1 až 4 objem do 0,125 m3 v rovině a svahu do 1:5	kus	172,000	10,00	1 720,00	CS ÚRS 2020 01
	W		172		172,000			
3	K	185802112	Hnojení půdy vitahumem, kompostem nebo chlévskou mrvou v rovině a svahu do 1:5	t	0,516	20 000,00	10 320,00	CS ÚRS 2020 01
	W		0,003*172		0,516			
4	K	R.2	Aplikace půdního kondicionéru	kus	172,000	20,00	3 440,00	
	W		172		172,000			
5	K	184102113	Výsadba dřeviny s balem D do 0,4 m do jamky se zalitím v rovině a svahu do 1:5	kus	172,000	10,00	1 720,00	CS ÚRS 2020 01
	W		172		172,000			
6	K	184813111	Ochrana lesních kultur proti škodám způsobených zvěří nátěrem nebo postřikem	kus	172,000	10,00	1 720,00	CS ÚRS 2020 01
	W		172		172,000			
7	K	185802114	Hnojení půdy umělým hnojivem k jednotlivým rostlinám (20g) v rovině a svahu do 1:5	t	0,003	80 000,00	240,00	CS ÚRS 2020 01
	W		0,00002*172		0,003			
8	K	185804311	Zalitií rostlin vodou (6x 20 l/ks)	m3	20,640	145,00	2 992,80	
	W		0,12*172		20,640			
9	K	185851121	Dovoz vody pro závlivku rostlin za vzdálenost do 1000 m	m3	20,640	145,00	2 992,80	CS ÚRS 2020 01
	W		0,12*172		20,640			
10	K	15	Příplatek k dovozu vody pro závlivku rostlin do 5000 m ZKD 5000 m	m3	20,640	28,00	577,92	
	W		0,12*172		20,640			
	D	D2	Specifikace: Pomocného materiálu				29 291,60	
1	M	1	chemický postřik herbicid s glyfosatem 0,0005 l/m2	l/m2	0,043	2 000,00	86,00	
	W		0,0005*86		0,043			
2	M	2	umělé hnojivo - tablety, 30g/ks	tabl.	688,000	2,00	1 376,00	
	W		4*172		688,000			
3	M	3	kompost nebo chlévská mrva	t	0,516	600,00	309,60	
	W		0,003*172		0,516			
4	M	4	půdní kondicionér na stromy a keře	kg	55,900	250,00	13 975,00	

PČ	Typ	Kód	Popis	MJ	Množství	J.cena [CZK]	Cena celkem [CZK]	Cenová soustava
		vv	0,325*172				55,900	
5	M	10391100	kůra mulčovací VL	m3	12,900	650,00	8 385,00	CS ÚRS 2020 01
		vv	0,15*86				12,900	
6	M	11	postřik proti okusu vysokou zvěří	kus	172,000	30,00	5 160,00	
		vv	172				172,000	
D	D3		Specifikace: Rostlinného materiálu				8 048,00	
1	M	Sn	Bez černý /Sambucus nigra/ 40-60 cm	kus	48,000	56,00	2 688,00	
2	M	Sr	Bez červený /Sambucus racemosa/ 40-60 cm	kus	40,000	50,00	2 000,00	
3	M	Cs	Dřín obecný /Cornus mas/ 40-60 cm	kus	78,000	40,00	3 120,00	
4	M	Rc	Růže šípková /Rosa canina/ 40-60 cm	kus	6,000	40,00	240,00	
D	D4		Technologický celek: dokončovací péče v roce výsadby				14 272,56	
1	K	185804311_	Zaliti rostlin vodou (8x 20 l/ks)	m3	27,520	145,00	3 990,40	
		vv	0,16*172				27,520	
2	K	185851121	Dovoz vody pro závlivku rostlin za vzdálenost do 1000 m	m3	27,520	145,00	3 990,40	CS ÚRS 2020 01
		vv	0,16*172				27,520	
3	K	15	Příplatek k dovozu vody pro závlivku rostlin do 5000 m ZKD 5000 m	m3	27,520	28,00	770,56	
		vv	0,16*172				27,520	
4	K	184911431	Mulčování rostlin kůrou tl. do 0,15 m v rovině a svahu do 1:5	m2	86,000	30,00	2 580,00	CS ÚRS 2020 01
		vv	86				86,000	
5	K	184802613	Chemické odplevelení po založení kultury postřikem hnízdově v rovině a svahu do 1:5	m2	25,800	14,00	361,20	CS ÚRS 2020 01
		vv	0,3*86				25,800	
6	K	185803511	Odstranění přerostlého dřvu u cest a záhonů s naložením a odvozem odpadu do 20 km	m	103,200	25,00	2 580,00	CS ÚRS 2020 01
		vv	0,6*172				103,200	

KRYCÍ LIST SOUPISU PRACÍ

Stavba:

Lestkov IP 2

Objekt:

02 - Rozvojová a udržovací péče

Soupis:

I - 1. rok

KSO:

Místo:

Zadavatel:

KPÚ pro Plzeňský kraj-Pobočka Tachov

Zhotovitel:

Projektant:

Zpracovatel:

Poznámka:

CC-CZ:

Datum:

31. 3. 2021

IČ:

DIČ:

013 12 774

IČ:

DIČ:

IČ:

DIČ:

IČ:

DIČ:

Cena bez DPH

49 703,76

DPH základní
snížená

Základ daně
49 703,76
0,00

Sazba daně
21,00%
15,00%

Výše daně
10 437,79
0,00

Cena s DPH

v CZK

60 141,55

REKAPITULACE ČLENĚNÍ SOUPISU PRACÍ

Stavba:

Lestkov IP 2

Objekt:

02 - Rozvojová a udržovací péče

Soupis:

I - 1. rok

Místo:

Zadavatel:

KPÚ pro Plzeňský kraj-Pobočka Tachov

Zhotovitel:

Datum:

31. 3. 2021

Projektant:

Zpracovatel:

Kód dílu - Popis

Cena celkem [CZK]

Náklady stavby celkem

49 703,76

HSV - Práce a dodávky HSV

49 703,76

N1 - Výsadba vzrostlého stromu /10-12/ v rovině nebo na svahu do 1/5 bez výměny půdy

20 838,20

D2 - Specifikace: Pomocného materiálu

6,20

N2 - Výsadba vzrostlého jehličnatého stromu /150-175 cm/ v rovině nebo na svahu do 1/5 bez výměny půdy

1 008,40

D2 - Specifikace: Pomocného materiálu

0,40

N3 - Výsadba keřového tvaru stromu /100-150 cm/ v rovině nebo na svahu do 1/5 bez výměny půdy

15 949,60

D2 - Specifikace: Pomocného materiálu

10,60

N4 - Výsadba keře /40-60 cm/ s balem jednotlivě do jamek v rovině nebo na svahu do 1/5 bez výměny půdy

11 907,56

D2 - Specifikace: Pomocného materiálu

8,60

SOUPIS PRACÍ

Stavba:

Lestkov IP 2

Objekt:

02 - Rozvojová a udržovací péče

Soupis:

I - 1. rok

Místo:

Datum: 31. 3. 2021

Zadavatel:

KPÚ pro Plzeňský kraj-Pobočka Tachov

Projektant:

Zhotovitel:

Zpracovatel:

PČ	Typ	Kód	Popis	MJ	Množství	J.cena [CZK]	Cena celkem [CZK]	Cenová soustava
----	-----	-----	-------	----	----------	--------------	-------------------	-----------------

Náklady soupisu celkem

49 703,76

D HSV Práce a dodávky HSV 49 703,76

D N1 Výsadba vzrostlého stromu /10-12/ v rovině nebo na svahu do 1/5 bez výměny půdy 20 838,20

1	K	185804311_	Zaliti rostlin vodou (8x 100 l/ks)	m3	49,600	145,00	7 192,00	
	WV		0,8*62		49,600			
2	K	185851121	Dovoz vody pro závlaku rostlin za vzdálenost do 1000 m	m3	49,600	145,00	7 192,00	
	WV		0,8*62		49,600			
3	K	15	Příplatek k dovozu vody pro závlaku rostlin do 5000 m ZKD 5000 m	m3	49,600	28,00	1 388,80	
	WV		0,8*62		49,600			
4	K	184802613	Chemické odplevelení po založení kultury postřikem hnízdově v rovině a svahu do 1:5	m2	18,600	22,00	409,20	
	WV		0,3*62		18,600			
5	K	185803511	Odstranění přerostlého drnu u cest a záhonů s naložením a odvozem odpadu do 20 km	m	186,000	25,00	4 650,00	
	WV		3*62		186,000			

D D2 Specifikace: Pomocného materiálu 6,20

1	M	1	chemický postřik herbicid s glyfosatem 0,0005 l/m2	l/m2	0,031	200,00	6,20	
	WV		0,0005*62		0,031			

D N2 Výsadba vzrostlého jehličnatého stromu /150-175 cm/ v rovině nebo na svahu do 1/5 bez výměny půdy 1 008,40

1	K	185804311_5	Zaliti rostlin vodou (8x 100 l/ks)	m3	2,400	145,00	348,00	
	WV		0,8*3		2,400			
2	K	185851121	Dovoz vody pro závlaku rostlin za vzdálenost do 1000 m	m3	2,400	145,00	348,00	
	WV		0,8*3		2,400			
3	K	15	Příplatek k dovozu vody pro závlaku rostlin do 5000 m ZKD 5000 m	m3	2,400	28,00	67,20	
	WV		0,8*3		2,400			
4	K	184802613	Chemické odplevelení po založení kultury postřikem hnízdově v rovině a svahu do 1:5	m2	0,900	22,00	19,80	
	WV		0,3*3		0,900			
5	K	185803511	Odstranění přerostlého drnu u cest a záhonů s naložením a odvozem odpadu do 20 km	m	9,000	25,00	225,00	
	WV		3*3		9,000			

D D2 Specifikace: Pomocného materiálu 0,40

1	M	1	chemický postřik herbicid s glyfosatem 0,0005 l/m2	l/m2	0,002	200,00	0,40	
	WV		0,0005*3		0,002			

PČ	Typ	Kód	Popis	MJ	Množství	J.cena [CZK]	Cena celkem [CZK]	cenová soustava
D N3			Výsadba keřového tvaru stromu /100-150 cm/ v rovině nebo na svahu do 1/5 bez výměny půdy					15 949,60
1	K	185804311_2	Zalítí rostlin vodou (8x 50 l/ks)	m3	42,000	145,00	6 090,00	
	vv		0,4*105		42,000			
2	K	185851121	Dovoz vody pro závlivku rostlin za vzdálenost do 1000 m	m3	42,000	145,00	6 090,00	
	vv		0,4*105		42,000			
3	K	15	Příplatek k dovozu vody pro závlivku rostlin do 5000 m ZKD 5000 m	m3	42,000	28,00	1 176,00	
	vv		0,4*105		42,000			
4	K	184802613	Chemické odplevelení po založení kultury postřikem hnízdově v rovině a svahu do 1:5	m2	31,500	22,00	693,00	
	vv		0,3*105		31,500			
5	K	185803511	Odstranění přerostlého drnu u cest a záhonů s naložením a odvozem odpadu do 20 km	m	315,000	6,00	1 890,00	
	vv		3*105		315,000			
D D2			Specifikace: Pomocného materiálu					10,60
1	M	1	chemický postřik herbicid s glyfosatem 0,0005 l/m2	l/m2	0,053	200,00	10,60	
	vv		0,0005*105		0,053			
D N4			Výsadba keře /40-60 cm/ s balem jednotlivě do jamek v rovině nebo na svahu do 1/5 bez výměny půdy					11 907,56
1	K	185804311_3	Zalítí rostlin vodou (8x 20 l/ks)	m3	27,520	145,00	3 990,40	
	vv		0,16*172		27,520			
2	K	185851121	Dovoz vody pro závlivku rostlin za vzdálenost do 1000 m	m3	27,520	145,00	3 990,40	
	vv		0,16*172		27,520			
3	K	15	Příplatek k dovozu vody pro závlivku rostlin do 5000 m ZKD 5000 m	m3	27,520	28,00	770,56	
	vv		0,16*172		27,520			
4	K	184802613	Chemické odplevelení po založení kultury postřikem hnízdově v rovině a svahu do 1:5	m2	25,800	22,00	567,60	
	vv		0,3*86		25,800			
5	K	185803511	Odstranění přerostlého drnu u cest a záhonů s naložením a odvozem odpadu do 20 km	m	103,200	25,00	2 580,00	
	vv		0,6*172		103,200			
D D2			Specifikace: Pomocného materiálu					8,60
1	M	1	chemický postřik herbicid s glyfosatem 0,0005 l/m2	l/m2	0,043	200,00	8,60	
	vv		0,0005*86		0,043			

KRYCÍ LIST SOUPISU PRACÍ

Stavba:

Lestkov IP 2

Objekt:

02 - Rozvojová a udržovací péče

Soupis:

II - 2. rok

KSO:

Místo:

Zadavatel:

KPÚ pro Plzeňský kraj-Pobočka Tachov

Zhotovitel:

Projektant:

Zpracovatel:

Poznámka:

CC-CZ:

Datum:

31. 3. 2021

IČ:

013 12 774

DIČ:

IČ:

DIČ:

IČ:

DIČ:

IČ:

DIČ:

Cena bez DPH

58 938,76

	Základ daně	Sazba daně	Výše daně
DPH základní	58 938,76	21,00%	12 377,14
snížená	0,00	15,00%	0,00

Cena s DPH

v CZK

71 315,90

REKAPITULACE ČLENĚNÍ SOUPISU PRACÍ

Stavba: Lestkov IP 2
Objekt: 02 - Rozvojeová a udržovací péče
Soupis: **II - 2. rok**

Místo:
Zadavatel: KPÚ pro Plzeňský kraj-Pobočka Tachov
Zhotovitel:

Datum: 31. 3. 2021
Projektant:
Zpracovatel:

Kód dílu - Popis Cena celkem [CZK]

Náklady stavby celkem

HSV - Práce a dodávky HSV	58 938,76
HSV - Práce a dodávky HSV	58 938,76
N1 - Výsadba vzrostlého stromu /10-12/ v rovině nebo na svahu do 1/5 bez výměny půdy	23 938,20
D2 - Specifikace: Pomocného materiálu	6,20
N2 - Výsadba vzrostlého jehličnatého stromu /150-175 cm/ v rovině nebo na svahu do 1/5 bez výměny půdy	1 158,40
D2 - Specifikace: Pomocného materiálu	0,40
N3 - Výsadba keřového tvaru stromu /100-150 cm/ v rovině nebo na svahu do 1/5 bez výměny půdy	21 934,60
D2 - Specifikace: Pomocného materiálu	10,60
N4 - Výsadba keře /40-60 cm/ s balem jednotlivě do jamek v rovině nebo na svahu do 1/5 bez výměny půdy	11 907,56
D2 - Specifikace: Pomocného materiálu	8,60

SOUPIS PRACÍ

Stavba: Lestkov IP 2
 Objekt: 02 - Rozvojová a udržovací péče
 Soupis: II - 2. rok

Místo: KPÚ pro Plzeňský kraj-Pobočka Tachov
 Zadavatel:
 Zhotovitel:

Datum: 31. 3. 2021

Projektant:
 Zpracovatel:

PČ	Typ	Kód	Popis	MJ	Množství	J.cena [CZK]	Cena celkem [CZK]	Cenová soustava
----	-----	-----	-------	----	----------	--------------	-------------------	-----------------

Náklady soupisu celkem

58 938,76

D HSV Práce a dodávky HSV

58 938,76

D N1 Výsadba vzrostlého stromu /10-12/ v rovině nebo na svahu do 1/5 bez výměny půdy

23 938,20

1	K	185804311_	Zalítí rostlin vodou (8x 100 l/ks)	m3	49,600	145,00	7 192,00	
	WV	0,8*62			49,600			
2	K	185851121	Dovoz vody pro zálivku rostlin za vzdálenost do 1000 m	m3	49,600	145,00	7 192,00	
	WV	0,8*62			49,600			
3	K	15	Příplatek k dovozu vody pro zálivku rostlin do 5000 m ZKD 5000 m	m3	49,600	28,00	1 388,80	
	WV	0,8*62			49,600			
4	K	184802613	Chemické odplevelení po založení kultury postřikem hnízdově v rovině a svahu do 1:5	m2	18,600	22,00	409,20	
	WV	0,3*62			18,600			
5	K	185803511	Odstranění přerostlého dřvu u cest a záhonů s naložením a odvozem odpadu do 20 km	m	186,000	25,00	4 650,00	
	WV	3*62			186,000			
6	K	R.15	Kontrola a oprava kotvení	kus	62,000	50,00	3 100,00	
	WV	62			62,000			

D D2 Specifikace: Pomocného materiálu

6,20

1	M	1	chemický postřik herbicid s glyfosatem 0,0005 l/m2	l/m2	0,031	200,00	6,20	
	WV	0,0005*62			0,031			

D N2 Výsadba vzrostlého jehličnatého stromu /150-175 cm/ v rovině nebo na svahu do 1/5 bez výměny půdy

1 158,40

1	K	185804311_5	Zalítí rostlin vodou (8x 100 l/ks)	m3	2,400	145,00	348,00	
	WV	0,8*3			2,400			
2	K	185851121	Dovoz vody pro zálivku rostlin za vzdálenost do 1000 m	m3	2,400	145,00	348,00	
	WV	0,8*3			2,400			
3	K	15	Příplatek k dovozu vody pro zálivku rostlin do 5000 m ZKD 5000 m	m3	2,400	28,00	67,20	
	WV	0,8*3			2,400			
4	K	184802613	Chemické odplevelení po založení kultury postřikem hnízdově v rovině a svahu do 1:5	m2	0,900	22,00	19,80	
	WV	0,3*3			0,900			
5	K	185803511	Odstranění přerostlého dřvu u cest a záhonů s naložením a odvozem odpadu do 20 km	m	9,000	25,00	225,00	
	WV	3*3			9,000			
6	K	R.15	Kontrola a oprava kotvení	kus	3,000	50,00	150,00	
	WV	3			3,000			

PČ	Typ	Kód	Popis	MJ	Množství	J.cena [CZK]	Cena celkem [CZK]	Cenová soustava
D D2			Specifikace: Pomocného materiálu				0,40	
1	M	1	chemický postřik herbicid s glyfosatem 0,0005 l/m2	l/m2	0,002	200,00	0,40	
	WV		0,0005*3		0,002			
D N3			Výsadba keřového tvaru stromu /100-150 cm/ v rovině nebo na svahu do 1/5 bez výměny půdy				21 934,60	
1	K	185804311_2	Zaliti rostlin vodou (8x 50 l/ks)	m3	42,000	145,00	6 090,00	
	WV		0,4*105		42,000			
2	K	185851121	Dovoz vody pro závlivku rostlin za vzdálenost do 1000 m	m3	42,000	145,00	6 090,00	
	WV		0,4*105		42,000			
3	K	15	Příplatek k dovozu vody pro závlivku rostlin do 5000 m ZKD 5000 m	m3	42,000	28,00	1 176,00	
	WV		0,4*105		42,000			
4	K	184802613	Chemické odplevelení po založení kultury postřikem hnízdově v rovině a svahu do 1:5	m2	31,500	22,00	693,00	
	WV		0,3*105		31,500			
5	K	185803511	Odstranění přerostlého drnu u cest a záhonů s naložením a odvozem odpadu do 20 km	m	315,000	25,00	7 875,00	
	WV		3*105		315,000			
D D2			Specifikace: Pomocného materiálu				10,60	
1	M	1	chemický postřik herbicid s glyfosatem 0,0005 l/m2	l/m2	0,053	200,00	10,60	
	WV		0,0005*105		0,053			
D N4			Výsadba keře /40-60 cm/ s balem jednotlivě do jamek v rovině nebo na svahu do 1/5 bez výměny půdy				11 907,56	
1	K	185804311_3	Zaliti rostlin vodou (8x 20 l/ks)	m3	27,520	145,00	3 990,40	
	WV		0,16*172		27,520			
2	K	185851121	Dovoz vody pro závlivku rostlin za vzdálenost do 1000 m	m3	27,520	145,00	3 990,40	
	WV		0,16*172		27,520			
3	K	15	Příplatek k dovozu vody pro závlivku rostlin do 5000 m ZKD 5000 m	m3	27,520	28,00	770,56	
	WV		0,16*172		27,520			
4	K	184802613	Chemické odplevelení po založení kultury postřikem hnízdově v rovině a svahu do 1:5	m2	25,800	22,00	567,60	
	WV		0,3*86		25,800			
5	K	185803511	Odstranění přerostlého drnu u cest a záhonů s naložením a odvozem odpadu do 20 km	m	103,200	25,00	2 580,00	
	WV		0,6*172		103,200			
D D2			Specifikace: Pomocného materiálu				8,60	
1	M	1	chemický postřik herbicid s glyfosatem 0,0005 l/m2	l/m2	0,043	200,00	8,60	
	WV		0,0005*86		0,043			

KRYCÍ LIST SOUPISU PRACÍ

Stavba:

Lestkov IP 2

Objekt:

02 - Rozvojová a udržovací péče

Soupis:

III - 3. rok

KSO:

Místo:

Zadavatel:

KPÚ pro Plzeňský kraj-Pobočka Tachov

Zhotovitel:

Projektant:

Zpracovatel:

Poznámka:

CC-CZ:

Datum:

31. 3. 2021

IČ:

DIČ:

013 12 774

IČ:

DIČ:

IČ:

DIČ:

IČ:

DIČ:

Cena bez DPH

70 393,76

	Základ daně	Sazba daně	Výše daně
DPH základní	70 393,76	21,00%	14 782,69
snížená	0,00	15,00%	0,00

Cena s DPH

v CZK

85 176,45

REKAPITULACE ČLENĚNÍ SOUPISU PRACÍ

Stavba: Lestkov IP 2
Objekt: 02 - Rozvojová a udržovací péče
Soupis: **III - 3. rok**

Místo:
Zadavatel: KPÚ pro Plzeňský kraj-Pobočka Tachov
Zhotovitel:

Datum: 31. 3. 2021

Projektant:
Zpracovatel:

Kód dílu - Popis

Cena celkem [CZK]

Náklady stavby celkem

70 393,76

HSV - Práce a dodávky HSV

70 393,76

N1 - Výsadba vzrostlého stromu /10-12/ v rovině nebo na svahu do 1/5 bez výměny půdy	35 408,20
D2 - Specifikace: Pomocného materiálu	6,20
N2 - Výsadba vzrostlého jehličnatého stromu /150-175 cm/ v rovině nebo na svahu do 1/5 bez výměny půdy	1 143,40
D2 - Specifikace: Pomocného materiálu	0,40
N3 - Výsadba keřového tvaru stromu /100-150 cm/ v rovině nebo na svahu do 1/5 bez výměny půdy	21 934,60
D2 - Specifikace: Pomocného materiálu	10,60
N4 - Výsadba keře /40-60 cm/ s balem jednotlivě do jamek v rovině nebo na svahu do 1/5 bez výměny půdy	11 907,56
D2 - Specifikace: Pomocného materiálu	8,60

SOUPIS PRACÍ

Stavba:

Lestkov IP 2

Objekt:

02 - Rozvojová a udržovací péče

Soupis:

III - 3. rok

Místo:

Zadavatel: KPÚ pro Plzeňský kraj-Pobočka Tachov

Zhotovitel:

Datum: 31. 3. 2021

Projektant:

Zpracovatel:

PČ	Typ	Kód	Popis	MJ	Množství	J.cena [CZK]	Cena celkem [CZK]	Cenová soustava
----	-----	-----	-------	----	----------	--------------	-------------------	-----------------

Náklady soupisu celkem

70 393,76

D HSV Práce a dodávky HSV

70 393,76

D N1 Výsadba vzrostlého stromu /10-12/ v rovině nebo na svahu do 1/5 bez výměny půdy

35 408,20

1	K	185804311_	Zalitií rostlin vodou (8x 100 l/ks)	m3	49,600	145,00	7 192,00	
	vv		0,8*62		49,600			
2	K	185851121	Dovoz vody pro závluku rostlin za vzdálenost do 1000 m	m3	49,600	145,00	7 192,00	
	vv		0,8*62		49,600			
3	K	15	Příplatek k dovozu vody pro závluku rostlin do 5000 m ZKD 5000 m	m3	49,600	28,00	1 388,80	
	vv		0,8*62		49,600			
4	K	184802613	Chemické odplevelení po založení kultury postřikem hnízdově v rovině a svahu do 1:5	m2	18,600	22,00	409,20	
	vv		0,3*62		18,600			
5	K	185803511	Odstranění přerostlého drnu u cest a záhonů s naložením a odvozem odpadu do 20 km	m	186,000	25,00	4 650,00	
	vv		3*62		186,000			
6	K	184852322	Řez stromu výchovný alejových stromů výšky přes 4 do 6 m	kus	62,000	185,00	11 470,00	CS ÚRS 2020 01
	vv		62		62,000			
7	K	184215173	Odstranění ukotvení kmene dřevin třemi kůly D do 0,1 m délky do 3 m (na konci 3. roku)	kus	62,000	50,00	3 100,00	CS ÚRS 2020 01
	vv		62		62,000			

D D2 Specifikace: Pomocného materiálu

6,20

1	M	1	chemický postřik herbicid s glyfosatem 0,0005 l/m2	l/m2	0,031	200,00	6,20	
	vv		0,0005*62		0,031			

D N2 Výsadba vzrostlého jehličnatého stromu /150-175 cm/ v rovině nebo na svahu do 1/5 bez výměny půdy

1 143,40

1	K	185804311_5	Zalitií rostlin vodou (8x 100 l/ks)	m3	2,400	145,00	348,00	
	vv		0,8*3		2,400			
2	K	185851121	Dovoz vody pro závluku rostlin za vzdálenost do 1000 m	m3	2,400	145,00	348,00	
	vv		0,8*3		2,400			
3	K	15	Příplatek k dovozu vody pro závluku rostlin do 5000 m ZKD 5000 m	m3	2,400	28,00	67,20	
	vv		0,8*3		2,400			
4	K	184802613	Chemické odplevelení po založení kultury postřikem hnízdově v rovině a svahu do 1:5	m2	0,900	22,00	19,80	
	vv		0,3*3		0,900			
5	K	185803511	Odstranění přerostlého drnu u cest a záhonů s naložením a odvozem odpadu do 20 km	m	9,000	25,00	225,00	
	vv		3*3		9,000			

PČ	Typ	Kód	Popis	MJ	Množství	J.cena [CZK]	Cena celkem [CZK]	Genová soustava
6	K	184215163	Odstranění ukotvení kmene dřevin dvěma kůly D do 0,1 m délky do 3 m (na konci 3. roku)	kus	3,000	45,00	135,00	CS ÚRS 2020 01
	VV		3		3,000			
	D	D2	Specifikace: Pomocného materiálu				0,40	
1	M	1	chemický postřik herbicid s glyfosatem 0,0005 l/m2	l/m2	0,002	200,00	0,40	
	VV		0,0005*3		0,002			
	D	N3	Výsadba keřového tvaru stromu /100-150 cm/ v rovině nebo na svahu do 1/5 bez výměny půdy				21 934,60	
1	K	185804311_2	Zalítí rostlin vodou (8x 50 l/ks)	m3	42,000	145,00	6 090,00	
	VV		0,4*105		42,000			
2	K	185851121	Dovoz vody pro závluku rostlin za vzdálenost do 1000 m	m3	42,000	145,00	6 090,00	
	VV		0,4*105		42,000			
3	K	15	Příplatek k dovozu vody pro závluku rostlin do 5000 m ZKD 5000 m	m3	42,000	28,00	1 176,00	
	VV		0,4*105		42,000			
4	K	184802613	Chemické odplevelení po založení kultury postřikem hnízdově v rovině a svahu do 1:5	m2	31,500	22,00	693,00	
	VV		0,3*105		31,500			
5	K	185803511	Odstranění přerostlého drnu u cest a záhonů s naložením a odvozem odpadu do 20 km	m	315,000	25,00	7 875,00	
	VV		3*105		315,000			
	D	D2	Specifikace: Pomocného materiálu				10,60	
1	M	1	chemický postřik herbicid s glyfosatem 0,0005 l/m2	l/m2	0,053	200,00	10,60	
	VV		0,0005*105		0,053			
	D	N4	Výsadba keře /40-60 cm/ s balem jednotlivě do jamek v rovině nebo na svahu do 1/5 bez výměny půdy				11 907,56	
1	K	185804311_3	Zalítí rostlin vodou (8x 20 l/ks)	m3	27,520	145,00	3 990,40	
	VV		0,16*172		27,520			
2	K	185851121	Dovoz vody pro závluku rostlin za vzdálenost do 1000 m	m3	27,520	145,00	3 990,40	
	VV		0,16*172		27,520			
3	K	15	Příplatek k dovozu vody pro závluku rostlin do 5000 m ZKD 5000 m	m3	27,520	28,00	770,56	
	VV		0,16*172		27,520			
4	K	184802613	Chemické odplevelení po založení kultury postřikem hnízdově v rovině a svahu do 1:5	m2	25,800	22,00	567,60	
	VV		0,3*86		25,800			
5	K	185803511	Odstranění přerostlého drnu u cest a záhonů s naložením a odvozem odpadu do 20 km	m	103,200	25,00	2 580,00	
	VV		0,6*172		103,200			
	D	D2	Specifikace: Pomocného materiálu				8,60	
1	M	1	chemický postřik herbicid s glyfosatem 0,0005 l/m2	l/m2	0,043	200,00	8,60	
	VV		0,0005*86		0,043			

KRYCÍ LIST SOUPISU PRACÍ

Stavba:

Lestkov IP 2

Objekt:

VRN - Vedlejší rozpočtové náklady

KSO:

Místo:

Zadavatel:

KPÚ pro Plzeňský kraj-Pobočka Tachov

Zhotovitel:

Projektant:

Zpracovatel:

Poznámka:

CC-CZ:

Datum:

31. 3. 2021

IČ:

DIČ:

013 12 774

IČ:

DIČ:

IČ:

DIČ:

IČ:

DIČ:

Cena bez DPH

16 000,00

	Základ daně	Sazba daně	Výše daně
DPH základní	16 000,00	21,00%	3 360,00
DPH snížená	0,00	15,00%	0,00

Cena s DPH

v CZK

19 360,00

REKAPITULACE ČLENĚNÍ SOUPISU PRACÍ

Stavba:

Lestkov IP 2

Objekt:

VRN - Vedlejší rozpočtové náklady

Místo:

Datum:

31. 3. 2021

Zadavatel:

KPÚ pro Plzeňský kraj-Pobočka Tachov

Projektant:

Zhotovitel:

Zpracovatel:

Kód dílu - Popis

Cena celkem [CZK]

Náklady stavby celkem

16 000,00

VRN - Vedlejší rozpočtové náklady

16 000,00

VRN1 - Průzkumné, geodetické a projektové práce

8 000,00

VRN3 - Zařízení staveniště

5 000,00

VRN4 - Inženýrská činnost

1 000,00

VRN6 - Územní vlivy

500,00

VRN7 - Provozní vlivy

1 500,00

SOUPIS PRACÍ

Stavba:

Lestkov IP 2

Objekt:

VRN - Vedlejší rozpočtové náklady

Místo:

Datum: 31. 3. 2021

Zadavatel:

KPÚ pro Plzeňský kraj-Pobočka Tachov

Projektant:

Zhotovitel:

Zpracovatel:

PČ	Typ	Kód	Popis	MJ	Množství	J.cena [CZK]	Cena celkem [CZK]	Cenová soustava
----	-----	-----	-------	----	----------	--------------	-------------------	-----------------

Náklady soupisu celkem

16 000,00

D VRN Vedlejší rozpočtové náklady

16 000,00

D VRN1 Průzkumné, geodetické a projektové práce

8 000,00

1	K	011314000	Archeologický dohled	celke m	1,000	2 000,00	2 000,00	CS ÚRS 2020 01
2	K	012002000	Geodetické práce	celke m	1,000	3 000,00	3 000,00	CS ÚRS 2020 01
3	K	IS_1	Vytyčení sítí	celke m	1,000	3 000,00	3 000,00	

D VRN3 Zařízení staveniště

5 000,00

4	K	030001000	Zařízení staveniště	kompl	1,000	4 000,00	4 000,00	CS ÚRS 2020 01
5	K	034303000	Dopravní značení na staveništi	kompl	1,000	1 000,00	1 000,00	CS ÚRS 2020 01

D VRN4 Inženýrská činnost

1 000,00

6	K	045002000	Kompletační a koordinační činnost	celke m	1,000	1 000,00	1 000,00	CS ÚRS 2020 01
---	---	-----------	-----------------------------------	------------	-------	----------	----------	----------------

D VRN6 Územní vlivy

500,00

7	K	060001000	Územní vlivy	celke m	1,000	500,00	500,00	CS ÚRS 2020 01
---	---	-----------	--------------	------------	-------	--------	--------	----------------

D VRN7 Provozní vlivy

1 500,00

8	K	070001000	Provozní vlivy	celke m	1,000	1 500,00	1 500,00	CS ÚRS 2020 01
---	---	-----------	----------------	------------	-------	----------	----------	----------------

Struktura údajů, formát souboru a metodika pro zpracování

Struktura

Soubor je složen ze záložky Rekapitulace stavby a záložek s názvem soupisu prací pro jednotlivé objekty ve formátu XLSX. Každá ze záložek přitom obsahuje ještě samostatné sestavy vymezené orámováním a nadpisem sestavy.

Rekapitulace stavby obsahuje sestavu Rekapitulace stavby a Rekapitulace objektů stavby a soupisů prací.

V sestavě Rekapitulace stavby jsou uvedeny informace identifikující předmět veřejné zakázky na stavební práce, KSO, CC-CZ, CZ-CPV, CZ-CPA a rekapitulaci celkové nabídkové ceny uchazeče.

Termínem "uchazeč" (resp. zhotovitel) se myslí "účastník zadávacího řízení" ve smyslu zákona o zadávání veřejných zakázek.

V sestavě Rekapitulace objektů stavby a soupisů prací je uvedena rekapitulace stavebních objektů, inženýrských objektů, provozních souborů, vedlejších a ostatních nákladů a ostatních nákladů s rekapitulací nabídkové ceny za jednotlivé soupisy prací. Na základě údaje Typ je možné identifikovat, zda se jedná o objekt nebo soupis prací pro daný objekt:

STA	Stavební objekt pozemní
ING	Stavební objekt inženýrský
PRO	Provozní soubor
VON	Vedlejší a ostatní náklady
OST	Ostatní
Soupis	Soupis prací pro daný typ objektu

Soupis prací pro jednotlivé objekty obsahuje sestavy Krycí list soupisu prací, Rekapitulace členění soupisu prací, Soupis prací. Za soupis prací může být považován i objekt stavby v případě, že neobsahuje podřízenou zakázku.

Krycí list soupisu obsahuje rekapitulaci informací o předmětu veřejné zakázky ze sestavy Rekapitulace stavby, informaci o zařazení objektu do KSO, CC-CZ, CZ-CPV, CZ-CPA a rekapitulaci celkové nabídkové ceny uchazeče za aktuální soupis prací.

Rekapitulace členění soupisu prací obsahuje rekapitulaci soupisu prací ve všech úrovních členění soupisu tak, jak byla tato členění použita (např. stavební díly, funkční díly, případně jiné členění) s rekapitulací nabídkové ceny.

Soupis prací obsahuje položky veškerých stavebních nebo montážních prací, dodávek materiálů a služeb nezbytných pro zhotovení stavebního objektu, inženýrského objektu, provozního souboru, vedlejších a ostatních nákladů.

Pro položky soupisu prací se zobrazují následující informace:

PČ	Pořadové číslo položky v aktuálním soupisu
TYP	Typ položky: K - konstrukce, M - materiál, PP - plný popis, PSC - poznámka k souboru cen, P - poznámka k položce, VV - výkaz výměr
Kód	Kód položky
Popis	Zkrácený popis položky
MJ	Měrná jednotka položky
Množství	Množství v měrné jednotce
J.cena	Jednotková cena položky. Zadaní může obsahovat namísto J.ceny sloupce J.materiál a J.montáž, jejichž součet definuje J.cenu položky.
Cena celkem	Celková cena položky daná jako součin množství a j.ceny
Cenová soustava	Příslušnost položky do cenové soustavy

Ke každé položce soupisu prací se na samostatných řádcích může zobrazovat:

- Plný popis položky
- Poznámka k souboru cen a poznámka zadavatele
- Výkaz výměr

Pokud je k řádce výkazu výměr evidovaný údaj ve sloupci Kód, jedná se o definovaný odkaz, na který se může odvolávat výkaz výměr z jiné položky.

Metodika pro zpracování

Jednotlivé sestavy jsou v souboru provázány. Editovatelné pole jsou zvýrazněny žlutým podbarvením, ostatní pole neslouží k editaci a nesmí být jakkoliv modifikovány.

Uchazeč je pro podání nabídky povinen vyplnit žlutě podbarvená pole:

Pole Uchazeč v sestavě Rekapitulace stavby - zde uchazeč vyplní svůj název (název subjektu)

Pole IČ a DIČ v sestavě Rekapitulace stavby - zde uchazeč vyplní svoje IČ a DIČ

Datum v sestavě Rekapitulace stavby - zde uchazeč vyplní datum vytvoření nabídky

J.cena = jednotková cena v sestavě Soupis prací o maximálním počtu desetinných míst uvedených v poli

- pokud sestavy soupisů prací obsahují pole J.cena, měla by být všechna tato pole vyplněna nenulovými

Poznámka - nepovinný údaj pro položku soupisu

V případě, že sestavy soupisů prací neobsahují pole J.cena, potom ve všech soupisech prací obsahují pole:

- J.materiál - jednotková cena materiálu
- J.montáž - jednotková cena montáže

Uchazeč v tomto případě by měl vyplnit všechna pole J.materiál a pole J.montáž nenulovými kladnými číslicemi. V případech, kdy položka neobsahuje žádný materiál je přípustné, aby pole J.materiál bylo vyplněno nulou. V případech, kdy položka neobsahuje žádnou montáž je přípustné, aby pole J.montáž bylo vyplněno nulou. Obě pole - J.materiál, J.montáž u jedné položky by však neměly být vyplněny nulou.

Rekapitulace stavby

Název atributu	Povinný (A/N)	Popis	Typ	Max. počet znaků
Kód	A	Kód stavby	String	20
Stavba	A	Název stavby	String	120
Místo	N	Místo stavby	String	50
Datum	A	Datum vykonaného exportu	Date	
KSO	N	Klasifikace stavebního objektu	String	15
CC-CZ	N	Klasifikace stavebních děl	String	15
CZ-CPV	N	Společný slovník pro veřejné zakázky	String	20
CZ-CPA	N	Klasifikace produkce podle činností	String	20
Zadavatel	N	Zadavatel zadání	String	50
IČ	N	IČ zadavatele zadání	String	20
DIČ	N	DIČ zadavatele zadání	String	20
Uchazeč	N	Uchazeč veřejné zakázky	String	50
Projektant	N	Projektant	String	50
Poznámka	N	Poznámka k zadání	String	255
Sazba DPH	A	Rekapitulace sazeb DPH u položek soupisů	eGSazbaDph	
Základna DPH	A	Základna DPH určena součtem celkové ceny z položek soupisů	Double	
Hodnota DPH	A	Hodnota DPH	Double	
Cena bez DPH	A	Celková cena bez DPH za celou stavbu. Sčítává se ze všech listů.	Double	
Cena s DPH	A	Celková cena s DPH za celou stavbu	Double	

Rekapitulace objektů stavby a soupisů prací

Název atributu	Povinný (A/N)	Popis	Typ	Max. počet znaků
Kód	A	Přebírá se z Rekapitulace stavby	String	20
Stavba	A	Přebírá se z Rekapitulace stavby	String	120
Místo	N	Přebírá se z Rekapitulace stavby	String	50
Datum	A	Přebírá se z Rekapitulace stavby	Date	
Zadavatel	N	Přebírá se z Rekapitulace stavby	String	50
Projektant	N	Přebírá se z Rekapitulace stavby	String	50
Uchazeč	N	Přebírá se z Rekapitulace stavby	String	50
Kód	A	Kód objektu	String	20
Objektu, Soupis prací	A	Název objektu	String	120
Cena bez DPH	A	Cena bez DPH za daný objekt	Double	
Cena s DPH	A	Cena spolu s DPH za daný objekt	Double	
Typ	A	Typ zakázky	eGTypZakazky	

Krycí list soupisu

Název atributu	Povinný (A/N)	Popis	Typ	Max. počet znaků
Stavba	A	Přebírá se z Rekapitulace stavby	String	120
Objekt	A	Kód a název objektu	String	20 + 120
Soupis	A	Kód a název soupisu	String	20 + 120
KSO	N	Klasifikace stavebního objektu	String	15
CC-CZ	N	Klasifikace stavbeních děl	String	15
CZ-CPV	N	Společný slovník pro veřejné zakázky	String	20
CZ-CPA	N	Klasifikace produkce podle činností	String	20
Místo	N	Přebírá se z Rekapitulace stavby	String	50
Zadavatel	N	Přebírá se z Rekapitulace stavby	String	50
Uchazeč	N	Přebírá se z Rekapitulace stavby	String	50
Projektant	N	Přebírá se z Rekapitulace stavby	String	50
Poznámka	N	Poznámka k soupisu prací	String	255
Sazba DPH	A	Rekapitulace sazeb DPH na položkách aktuálního soupisu	eGSazbaDph	
Základna DPH	A	Základna DPH určena součtem celkové ceny z položek aktuálního soupisu	Double	
Hodnota DPH	A	Hodnota DPH	Double	
Cena bez DPH	A	Cena bez DPH za daný soupis	Double	
Cena s DPH	A	Cena s DPH za daný soupis	Double	

Rekapitulace členění soupisu prací

Název atributu	Povinný (A/N)	Popis	Typ	Max. počet znaků
Stavba	A	Přebírá se z Rekapitulace stavby	String	120
Objekt	A	Kód a název objektu, přebírá se z Krycího listu soupisu	String	20 + 120
Soupis	A	Kód a název objektu, přebírá se z Krycího listu soupisu	String	20 + 120
Místo	N	Přebírá se z Rekapitulace stavby	String	50
Datum	A	Přebírá se z Rekapitulace stavby	Date	
Zadavatel	N	Přebírá se z Rekapitulace stavby	String	50
Projektant	N	Přebírá se z Rekapitulace stavby	String	50
Uchazeč	N	Přebírá se z Rekapitulace stavby	String	50
Kód dílu - Popis	A	Kód a název dílu ze soupisu	String	20 + 100
Cena celkem	A	Cena celkem za díl ze soupisu	Double	

Soupis prací

Název atributu	Povinný (A/N)	Popis	Typ	Max. počet znaků
Stavba	A	Přebírá se z Rekapitulace stavby	String	120
Objekt	A	Kód a název objektu	String	20 + 120
Soupis	A	Přebírá se z Krycího listu soupisu	String	20 + 120
Místo	N	Přebírá se z Krycího listu soupisu	String	50
Datum	A	Přebírá se z Krycího listu soupisu	Date	
Zadavatel	N	Přebírá se z Krycího listu soupisu	String	50
Projektant	N	Přebírá se z Krycího listu soupisu	String	50
Uchazeč	N	Přebírá se z Krycího listu soupisu	String	50
PČ	A	Pořadové číslo položky soupisu	Long	
Typ	A	Typ položky soupisu	eGTypPolozky	1
Kód	A	Kód položky ze soupisu	String	20
Popis	A	Popis položky ze soupisu	String	255
MJ	A	Měrná jednotka položky	String	10
Množství	A	Množství položky soupisu	Double	
J.Cena	A	Jednotková cena položky	Double	
Cena celkem	A	Cena celkem vyčíslena jako J.Cena * Množství	Double	
Cenová soustava	N	Zařazení položky do cenové soustavy	String	50
p	N	Poznámka položky ze soupisu	Memo	
psc	N	Poznámka k souboru cen ze soupisu	Memo	
pp	N	Plný popis položky ze soupisu	Memo	
vv	N	Výkaz výměr (figura, výraz, výměra) ze soupisu	Text,Text,Double	20, 150
DPH	A	Sazba DPH pro položku	eGSazbaDPH	

Datová věta

Typ věty	Hodnota	Význam
eGSazbaDPH	základní	Základní sazba DPH
	snížená	Snížená sazba DPH
	nulová	Nulová sazba DPH
	zákl. přenesená	Základní sazba DPH přenesená
	sníž. přenesená	Snížená sazba DPH přenesená
eGTypZakazky	STA	Stavební objekt
	PRO	Provozní soubor
	ING	Inženýrský objekt
	VON	Vedlejší a ostatní náklady
	OST	Ostatní náklady
eGTypPolozky	1	Položka typu HSV
	2	Položka typu PSV
	3	Položka typu M
	4	Položka typu OST