

Demolice zemědělských staveb

Investor : Státní pozemkový úřad, Husenická 1024/11a, Žižkov, 130 00 Praha 4

OBSAH:

- A. PRŮVODNÍ ZPRÁVA
- B. SOUHRNNÁ TECHNICKÁ ZPRÁVA
- C. SITUAČNÍ VÝKRESY
- D. DOKUMENTACE OBJEKTŮ

VYPRACOVAL:	KONTROLOVAL:	AUTORIZOVAL:
INVESTOR: Státní pozemkový úřad, Husenická 1024/11a, Žižkov, 130 00 Praha 4	DATUM:	08/2020
KRAJ: Středočeský	FORMÁT:	A4
STAVEBNÍ OBJEKT: S0 01, S0 02, S0 03	MĚŘITKO:	
NÁZEV STAVBY: Demolice zemědělských staveb	STUPEŇ:	DEMOLICE
NÁZEV VÝKRESU: Projektová dokumentace bouracích prací	ČÍSLO ZAKÁZKY:	160-20-2
	ČÍSLO SOUPRAVY:	ČÍSLO VÝKRESU:

Demolice zemědělských staveb

Investor : Státní pozemkový úřad, Husenická 1024/11a, Žižkov, 130 00 Praha 4

A. PRŮVODNÍ ZPRÁVA

- A.1 Identifikační údaje
- A.2 Členění odstraňované stavby
- A.3 Seznam vstupních podkladů

VYPRACOVAL: [redacted]	KONTROLOVAL: [redacted]	AUTORIZOVAL: [redacted]
INVESTOR: Státní pozemkový úřad, Husenická 1024/11a, Žižkov, 130 00 Praha 4		DATUM: 08/2020
KRAJ: Středočeský	OBEC: Hradiště	FORMÁT: A4
STAVEBNÍ OBJEKT: S0 01, S0 02, S0 03		MĚŘITKO:
NÁZEV STAVBY: Demolice zemědělských staveb		STUPEŇ: DEMOLICE
NÁZEV VÝKRESU: Průvodní zpráva		ČÍSLO ZAKÁZKY: 160-20-2
		ČÍSLO SOUPRAVY: ČÍSLO VÝKRESU:

A. PRŮVODNÍ ZPRÁVA

A.1 IDENTIFIKAČNÍ ÚDAJE

A.1.1 Údaje o stavbě

a) *Název stavby*

Demolice zemědělských staveb

b) *Místo stavby*

Středočeský kraj, obec Hradiště

SO 01 – stavba na parcelách č. 160/1, 160/2, 160/3 a 160/4

SO 02 – stavba na parcele č 163

SO 03 – stavba na parcele č. 836/5

A.1.2 Údaje o vlastníkov

Státní pozemkový úřad, Husenická 1024/11a, Žižkov, 13000 Praha 4

A.1.3 Údaje o zpracovateli dokumentace

a) *Zpracovatel*

CreoPlan s.r.o., 17. listopadu 400, 530 02 Pardubice, IČO 05209072.

A.2 ČLENĚNÍ ODSTRAŇOVANÉ STAVBY

Stavební objekty:

SO-01 Demolice zemědělské stavby na parcelách č. 160/1, 160/2, 160/3 a 160/4

SO-02 Demolice zemědělské stavby na parcele č. 163

SO-03 Demolice zemědělské stavby na parcele č. 836/5

A.3 SEZNAM VSTUPNÍCH PODKLADŮ

a) Katastrální mapa

b) Zaměření současného stavu

Demolice zemědělských staveb

Investor : Státní pozemkový úřad, Husenická 1024/11a, Žižkov, 130 00 Praha 4

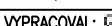
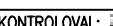

B. SOUHRNNÁ TECHNICKÁ ZPRÁVA

- B.1 Popis území stavby
- B.2 Celkový popis stavby
- B.3 Připojení na technickou infrastrukturu
- B.4 Úpravy terénu a řešení vegetace po odstranění stavby
- B.5 Zásady organizace bouracích prací



DEMOLICE

17. listopadu 400, 530 02 Pardubice, IČO: 05209072, www.creoplan.cz, tel.:  email: info@creoplan.cz

VYPRACOVAL: 	KONTROLOVAL: 	AUTORIZOVAL: 
INVESTOR: Státní pozemkový úřad, Husenická 1024/11a, Žižkov, 130 00 Praha 4	DATUM: 08/2020	FORMÁT: A4
KRAJ: Středočeský	OBEC: Hradíště	MĚŘITKO:
STAVEBNÍ OBJEKT: SO 01, SO 02, SO 03	STUPEŇ: DEMOLICE	ČÍSLO ZAKÁZKY: 160-20-2
NÁZEV STAVBY: Demolice zemědělských staveb	ČÍSLO SOUPRAVY:	ČÍSLO VÝKRESU:
NÁZEV VÝKRESU: Souhrnná technická zpráva		

B. SOUHRNNÁ TECHNICKÁ ZPRÁVA

B.1 POPIS ÚZEMÍ STAVBY

a) *Charakteristika území, ve kterém se odstraňované stavby nachází, a zastavěného stavebního pozemku*

Objekty zemědělských staveb SO-01, SO-02 a SO-03 se nachází ve středočeském kraji v obci Hradiště. Pozemek je rovinný se samostatným vjezdem z místní komunikace.

Katastrální území: Hradiště [703788]

Obec: Hradiště [532932]

Objekt SO 01

Parcelní číslo: 160/1, 160/2, 160/3 a 160/4

Druh pozemku: zastavěná plocha a nádvoří

Objekt SO 02

Parcelní číslo: st. 163

Druh pozemku: zastavěná plocha a nádvoří

Objekt SO 03

Parcelní číslo: 836/5

Druh pozemku: vodní plocha

b) *Stávající ochranná a bezpečnostní pásma*

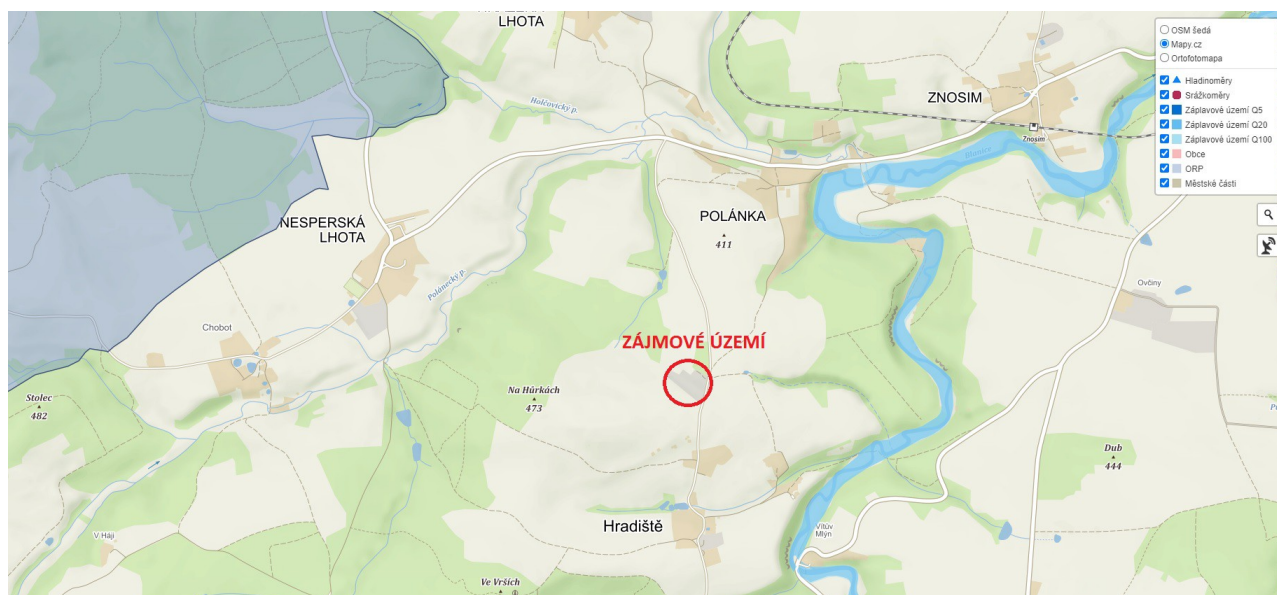
Objekty nepodléhají zvláštní ochraně dle právních předpisů.

c) *Ochrana území podle jiných právních předpisů – památková rezervace, památková zóna, zvláště chráněné území, záplavové území apod.*

Nejedná se o památkově chráněné území ani o chráněnou přírodní oblast.

d) *Poloha vzhledem k záplavovému území, poddolovanému území apod.*

Dle povodňové mapy jsou stavby mimo záplavové území pětileté až stoleté vody. Nejedná se o poddolované území.



- e) ***Vliv odstranění stavby na okolní stavby a pozemky, ochrana okolí, vliv odstranění stavby na odtokové poměry, vliv odstranění stavby na požární bezpečnost okolních staveb a pozemků***
Odstranění stavby nebude mít negativní vliv na okolní stavby nebo na odtokové poměry oblasti. Pozemek je rovinný a jeho výšková úroveň nebude měněna.
Odstraňovaná stavba se nachází ve vzdálenosti cca 30,0 m od nejbližší zástavby a cca 220,0 m od nejbližší obytné zástavby.
- f) ***Zhodnocení kontaminace prostoru stavby látkami škodlivými pro životní prostředí v případě jejich výskytu***
Odpady vzniklé demolice objektů – betonové, kamenné základy, cihelné zdivo – cihly pálené, nepálené, děrované..., dřevo, sklo, železo, lepenka, azbestocementové vlnovky, zpevněné betonové plochy. Tyto materiály je nutné vybourat, roztrždit a odvést na povolenou skládku.
Zhotovitel provede evidenci odpadů a likvidaci podle zákona č. 185/2001 Sb., o odpadech v souladu s vyhláškou č. 93/2016 Sb., kterou se stanoví katalog odpadů a vyhláškou č. 383/2001 Sb., o podrobnostech nakládání s odpady.
Při likvidaci střešní azbestocementové krytiny vzniká odpad (katalogové číslo 17 0605*) klasifikovaný jako odpad nebezpečný, je proto nutné postupovat v souladu s ustanovením § 35 zákona o odpadech – zákon č. 185/2001 Sb. O odpadech a o změně některých dalších zákonů, v platném znění.
Okolo objektu SO 01 se nachází jímky – provede se jejich vybrání, vyčištění a kalový odpad bude odvozen na ČOV. Voda z vodní nádrže S0 03 bude po vykáčení dřevin vyčištěna, vyčerpána do zeleně, jelikož se jedná pouze o vodu dešťovou.
- g) ***Požadavky na kácení dřevin***
Dojde pouze k vyčištění od náletové zeleně a drobných stromků a keřů o obvodu kmene do 80 cm měřeného ve výšce 130 cm nad zemí.
- h) ***Věcné a časové vazby; podmiňující, vyvolané, související investice***
Objekty budou odstraněny na základě vydání souhlasu. Od toho se odvíjí termín demolice.
- i) ***Seznam sousedních pozemků podle katastru nemovitostí nezbytných k provedení bouracích staveb***
Do bouracích prací nebudou zahrnuty sousední pozemky.

B.2 CELKOVÝ POPIS STAVBY

- a) ***Druh a účel využívání odstraňované stavby***
Objekt SO 01 – jedná se jednopodlažní objekt, nepodsklepený se střechou sedlovou ze sbíjených vazníků. Objekt byl využíván jako kravín, kde zděná část objektu obsahuje místnosti – kanceláře, hygienické zázemí, sklad a prostor pro manipulaci se zvířaty. Zbylá část objektu sloužila pro ustájení skotu.
Objekt SO 02 – jedná se jednopodlažní objekt, nepodsklepený s pultovou střechou. Objekt byl využíván jako sklad.
Objekt SO 03 – jedná se o vodní nádrž.
- b) ***Informace o tom, zda a v jakých částech dokumentace jsou zohledněny podmínky závazných stanovisek dotčených orgánů***
Nejsou.

c) **Ochrana odstraňované stavby podle jiných právních předpisů – informace o zrušení prohlášení věci za kulturní památku apod.**

Stavba není kulturní památkou a nepodléhá ani jiným právním předpisům.

d) **Stávající parametry odstraňované stavby – zastavěná plocha, obestavěný prostor, počet funkčních jednotek; u stavby obsahující byty – celková podlahová plocha budovy, počet a velikost zanikajících bytů, obytná a užitková plocha zanikajících bytů**

- zastavěná plocha: SO 01 – 1713,0 m²

SO 02 – 68,0 m²

SO 03 – 256,0 m²

- obestavěný prostor: SO 01 – 6284,15 m³

SO 02 – 167,94 m³

SO 03 – 93,82 m³

Demolicí nezanikne žádná bytová jednotka.

e) **Základní předpoklady pro odstranění stavby – časové údaje o průběhu prací, členění na etapy, orientační náklady, předpokládaný způsob odstranění stavby**

1. etapa: demolice skladu SO 02

- předpokládaná doba demolice 3 dny,

- způsob demolice: postupným rozebráním střešní konstrukce a následně zdivo - pomocí nakladače.

2. etapa: demolice kravína SO 01

- předpokládaná doba demolice 20 dní,

- způsob demolice: postupným rozebráním střešní konstrukce a následně zdivo - pomocí nakladače.

3. etapa: demolice vodní nádrže SO 03

- předpokládaná doba demolice 5 dní,

- způsob demolice: odčerpání vody, postupné rozebráním železobetonu - pomocí nakladače.

4. etapa: demolice jímek SO 04 – SO 09

- předpokládaná doba demolice 5 dní,

- způsob demolice: odčerpání vody, postupné rozebráním železobetonu - pomocí nakladače.

5. etapa: demolice zpevněných ploch

- předpokládaná doba demolice 3 dny,

- způsob demolice: postupným rozebíráním asfaltových, betonových cest - pomocí nakladače.

- **odhadované náklady: viz. Dokladová část - rozpočet**

f) *Stručný popis stavebních nebo inženýrských objektů a jejich konstrukcí*

Objekt SO 01 – jedná se jednopodlažní objekt, nepodsklepený se střechou sedlovou ze sbíjených vazníků, obdélníkového tvaru o půdorysných rozměrech 97,97 x 15,32 m. Objekt byl využíván jako kravín, kde část objektu obsahuje místnosti – kanceláře, hygienické zázemí, sklad a prostor pro manipulaci se zvířaty. Zbylá část objektu sloužila pro ustájení skotu.

Objekt je vyzděn z nosných děrovaných cihel metrického formátu tl. 450 mm, 380 mm a 300 mm, příčky z cihel děrovaných metrického formátu tl. 80 mm s omítnutím. V hygienickém zázemí se nachází obklady do výšky cca. 2,0 m. Podlaha je z litého betonu. Střešní konstrukce je sedlová, dřevěná ze sbíjených vazníků na kterých se připevňuje střešní krytina - azbestocementové vlnovky s klempířskými prvky, včetně okapních žlabů. Objekt není zateplen. Předpokladem založení jsou betonové základové pasy.

Objekt SO 02 – jedná se jednopodlažní objekt, nepodsklepený s pultovou střechou, obdélníkového tvaru o půdorysných rozměrech 15,13 x 4,9 m. Objekt byl využíván jako sklad.

Obvodové zdivo objektu je z keramzitových tvárnic tl. 450 mm, příčky z cihel plných pálených tl. 100 mm. Sloup v místnosti č. 102 o rozměrech 400 x 400 mm z cihel plných pálených. Podlaha je z litého betonu. Střešní konstrukce je pultová, s dřevěnými rošty na kterých je připevňována střešní krytina – azbestocementové vlnovky, bez klempířských prvků, pouze s okapním žlabem. Objekt není zateplen ani omítnut. Předpokladem založení jsou betonové základové pasy.

Objekt SO 03 – jedná se o vodní nádrž. Tvar vodní nádrže je komolý čtyřboký jehlan, kde dno nádrže o rozměrech 4,8 x 4,0 m, sklon 37°, vrch nádrže 15,0 x 12,0 m ze železobetonu o tl. cca 0,7 m. Obvod nádrže je zabezpečen trubkovým železným zábradlím výšky 1,0 m.

g) *Stručný popis technických a technologických zařízení*

V objektech se nenachází žádné technické ani technologické zařízení. Objekty nejsou ani napojeny na žádnou technickou infrastrukturu.

h) *Výsledky stavebního průzkumu, přítomnost azbestu ve stavbě*

Objekt SO 01 je ve velmi špatném technickém stavu, který neumožňuje její funkční využití.

Střecha je pouze nad 1/3 celé stavby (nad místnostmi č. 1.01 – 1.06). Nad zbytkem objektu je střecha zřícená nebo odvezená. Obvodové zdivo pro místnost 1.07 je zřícené nebo odvezené. Okolo celého objektu je opadaná omítka, okenní otvory tvoří pouze rámy. Vnitřní prostory objektu momentálně slouží jako „skládky“.

Objekt SO 02 je ve špatném technickém stavu. Dle průzkumu je zřejmé, že v objektu vypukl požár. Střešní trámy jsou ohořelé, místy chybí nosné stěny, okenní otvory bez výplně. Vnitřní prostory objektu momentálně slouží jako „skládky“.

Střecha nad objekty SO 01 a SO 02 jsou opatřeny krytinou z azbestocementových vlnovek – při bouracích pracích je nutné dodržet předpisy a nařízení o práci s azbestem a zákon o odpadech.

V příloze technické zprávy vloženy fotky současného stavu objektů.

B.3 PŘIPOJENÍ NA TECHNICKOU INFRASTRUKTURU

a) *Napojovací místa technické infrastruktury*

Před započítáním demoličních prací bude prověřeno že objekt není napojen na žádnou technickou infrastrukturu popřípadě odpojení všech sítí. Tato skutečnost bude zapsána do stavebního deníku.

b) *Připojovací rozměry, výkonné kapacity a délky*

Objekt by neměl být napojen na žádnou technickou infrastrukturu.

B.4 ÚPRAVY TERÉNU A ŘEŠENÍ VEGETACE PO ODSTRANĚNÍ STAVBY

a) *Terénní úpravy po odstranění stavby*

Po odstranění předmětných objektů bude dotčený pozemek celkově očištěn, případné zbytky stavební sutě nebo konstrukcí budou odklizeny, pozemek bude urovnán. Po ukončení bouracích prací bude plocha po zdemolovaném objektu zavezena zeminou (trávníková – třídněná, popř. zahradní – třídněná) do úrovně stávajícího terénu, urovnána a oseta travním semenem. Takto bude pozemek ponechán pro další využití.

b) *Použití vegetační prvky, biochemická opatření*

Prostor po demolici bude ohumusován a zatravněn.

B.5 ZÁSADY ORGANIZACE BOURACÍCH PRACÍ

a) *Potřeby a spotřeby rozhodujících médií a jejich zajištění*

Bourací práce se budou provádět zejména pomocí stavební mechanizace a částečně ručně. Není potřeba zajištění energií.

b) *Odvodnění staveniště*

Staveniště nebude mimořádně zajištěno z důvodu odvodnění – vsakování dešťových vod na pozemku jako doposud.

c) *Napojení staveniště na stávající dopravní a technickou infrastrukturu*

Příjezd na parcelu je možný z místní komunikace III. třídy stávajícím vjezdem v šířce cca. 4,5 m.

d) *Vliv odstraňované stavby na okolní stavby a pozemky*

Stavby jsou samostatně stojící objekty bez vazeb na sousední stavby a pozemky.

Demolice bude organizačně řešena tak, aby byly maximálně omezeny rušící vlivy – především hluk a prašnost, které by narušovaly nepříjemným způsobem prostředí v částech přilehlých staveništi. Pro omezení prašnosti je vhodné bourané konstrukce skrápět. V blízkosti se nachází veřejně přístupná komunikace. Tato komunikace nesmí být během bouracích prací znečištěny nebo jiným způsobem poškozeny.

Při dopravě vybouraných sypkých stavebních materiálů je nutné zajistit a dbát:

- čištění vozidel před výjezdem z prostoru staveniště na veřejné komunikace
- pravidelné udržování a čištění místa vjezdu ze staveniště na veřejné komunikace
- bezpečné ukládání sypkých materiálů na dopravní prostředky zabráňující znečišťování veřejných komunikací
- zabránění znečištění vod ropnými látkami

Vlivem bourání některých, zejména betonových konstrukcí může dojít dočasně k překročení limitů hluku daných vyhl. 148/2006 Sb. Jelikož se demolované stavby nachází daleko od zástavby rodinných domů, nejsou kladeny žádné požadavky na pracovní dobu ani požadavky na snížení

hluku.

e) Ochrana okolí staveniště

Pozemek kolem objektů není oplocen. Po dobu provádění bouracích prací se stanoví v bourané části objektu a v jejím okolí do vzdálenosti 2 m od paty obvodového konstrukce bezpečnostní pásmo. Hranice bezpečnostního pásma bude vymezena mobilním ocelovým oplocením. Oplocení nesmí zasahovat do silnic. Prováděcí firma zajistí zamezení vstupu cizích osob do bezpečnostního pásma. Příjezd na staveniště je po stávající pozemní komunikaci. Před výjezdem ze staveniště musí být učiněna taková opatření, aby nedošlo k poškození a znečištění pozemních komunikací a ni ohrožena bezpečnost a plynulost silničního provozu. Na staveništi bude chemické WC a mobilní staveništní buňka.

f) Maximální zábory

Veškeré sutě budou ihned odváženy a likvidovány na náklady zhotovitele stavby.

g) Požadavky na bezbariérové obchozí trasy

Není nutné řešit

h) Maximální produkované množství a druhy odpadů a emisí při odstraňování stavby, nakládání s odpady, zejména s nebezpečným odpadem, způsob přepravy a jejich uložení nebo další využití anebo likvidace

Odpady vzniklé při realizaci stavby:
(ve smyslu vyhlášky č. 381/2001 Sb.-Katalog odpadů)

Při odstraňování technologických zařízení, vlastních stavebních objektů mohou vzniknout následující odpady:

17 01 01	Beton
17 01 02	Cihly
17 01 06	Směsi nebo oddělené frakce betonu, cihel, tašek, keramických výrobků obsahující nebezpečné látky
17 02 01	Dřevo
17 02 02	Sklo
17 02 03	Plasty
17 02 04	Sklo, plasty, dřevo obsahující nebezpečné látky nebo nebezpečnými látkami znečištěné
17 03 01	Asfaltové směsi obsahující dehet
17 03 01	Asfaltové směsi neuvedené pod číslem 17 03 01
17 04 02	Hliník, kategorie ostatní
17 04 03	Olovo
17 04 05	Železo a ocel, kategorie ostatní
17 04 07	Směsné kovy, kategorie ostatní
17 06 05	Stavební materiály obsahující azbest
17 09 03	Jiné stavební a demoliční odpady (včetně směsných stavebních a demoličních odpadů) obsahující nebezpečné látky
20 03 04	Kal za septiků a žump
20 01 11	Textilní materiály

Budoucí zhotovitel bude od předání staveniště z hlediska znění zákona o odpadech (zákon č. 185/2001 Sb., o odpadech ve znění pozdějších předpisů) původcem odpadů, které při odstraňování „stavby“ vzniknou a odpovídá (mimo kovového šrotu) za jejich řádné třídění a uložení.

Veškeré odpady budou tříděny a předány oprávněné firmě k odstranění nebo využití (sešrotování). Před odstraněním odpadů na zabezpečenou skládku musí být provedena analýza odpadů podle platné vyhlášky č. 294/2005.

Na stavebních objektech se nachází azbest. Při jeho likvidaci bude postupováno v souladu s vyhl. č. 185/2001 Sb., o odpadech.

Samostatně bude nakládáno s materiály obsahující azbest:

Azbestocementové vlnovky budou likvidovány jako nebezpečný odpad a to pověřenou firmou, která má oprávnění pro práci s azbestem.

Posouzení rizika při práci s azbestem:

Posouzení rizika při práci s azbestem vychází z požadavků platných právních předpisů:

- zákon č. 267/2015 Sb., kterým se mění zákon č. 258/2000 Sb. O ochraně veřejného zdraví a o změně některých souvisejících zákonů, ve znění pozdějších předpisů a dalších související zákony
- vyhláška č. 432/2003 Sb. O zařazování prací do kategorie, § 5
- zákon č. 309/2006 Sb.
- nařízení vlády č. 361/2007 Sb., kterým se stanoví podmínky ochrany zdraví při práci, § 20 a § 21.

Hodnocení zdravotního rizika:

a) Přítomnost azbestu na staveništi a forma, v níž se nachází:

Azbest je na stavbě obsažen v azbestocementových vlnovkách. Vlnovky jsou přibity k dřevěnému podkladu.

b) Předpokládaný rozsah práce s azbestem:

SO 01 – 16,07 x 15,32 m = 246,1924 m² krytiny

SO 02 – 15,13 x 4,9 m = 74,137 m² krytiny

hmotnost cca 13kg/m² → 320,33 x 13 = cca 4165 kg

c) Doba trvání práce s azbestem:

Doba pro odstranění materiálu obsahujícího azbest ze střech bouraných objektů bude upřesněna dle výběru dodavatele.

Předpoklad: cca 5 hodiny s předpokladem 3 pracovníků na stavbě.

Jedná se o práci ojedinělou na této stavbě.

Opatření k realizaci prací:

a) Odstranění krycích vrstev:

Hlavní zhotovitel stavby zajistí odstranění azbestocementových vlnovek s maximální opatrností, bez poškození. Provedení sejmutí krytiny střechy bude prováděno postupným rozebíráním bez mechanického narušení jednotlivých desek (řezání, lámání apod.).

Při vytahování hřebíků bude použit vhodný postřík, který zamezuje polétávání azbestocementových vláken.

Demontovaná krytina bude IHNED na místě ukládána do neprodyšných obalů s označením nebezpečného odpadu a to tak, že z pytlů při uzavírání se nesmí vytlačovat vzduch. Pytle budou ihned ukládány do kontejneru s označením „NEBEZPEČNÝ ODPAD – AZBEST“.

V žádném případě nesmí být střešní krytina shazována ze střechy volně na korbu auta nebo do kontejneru.

Po ukončení prací bude proveden řádný bezprašný úklid dotčených prostor, v případě potřeby budou povrchy zkrápěny vodou.

Zaměstnanci provádějící práce s azbestovými výrobky budou vybaveni respirátory na jedno použití opatřeny HEPA filtrem, pracovním oděvem a rukavicemi na jedno použití.

Použité ochranné pracovní prostředky budou uloženy v neprodyšných obalech a likvidovány spolu s materiálem obsahující azbest.

Pracovníci musí být proškoleni pro práci s azbestem.

Odpad bude odvezen na skládku s povolením k likvidaci azbestu. Manipulace s odpadem na stavbě bude zaznamenána ve stavebním deníku. O uložení odpadu bude likvidační firmou vedena evidence dle platné legislativy.

b) Odstranění materiálu obsahující azbest:

Oprávněné organizace vyplní formulář „Hlášení o práci s azbestem“, obsahující náležitosti dle §5 Vyhlášky Č. 432/2003Sb., který bude zaslán příslušnému orgánu veřejného zdraví do 30 dnů před zahájením prací s azbestem. Vybraná oprávněná organizace provede odstranění materiálů obsahujících azbest při dodržení postupů a opatření, které uvedla v „Hlášení o práci s azbestem“ a v souladu s dokumentací bouracích prací, obsaženou v PD stavby.

Povinnost hlásit práce s expirací azbestem zaměstnavatel nemá, jedná-li se o práci ojedinělou s krátkodobou expirací azbestu. Podle vyhl. č. 394/2006 Sb. §3, kterou se stanoví práce s ojedinělou a krátkodobou expozicí azbestu a postup při určení ojedinělé a krátkodobé expozice těchto prací, za ojedinělou a krátkodobou expozicí azbestu se považuje práce s azbestem za předpokladu, že z hodnocení rizik a z určení nebude překročen expoziční limit. Pro určení expozičního limitu lze použít výsledky měření již provedené práce s azbestem na obdobném rozsahu prací.

c) Vymezení kontrolovaných pásem:

Kontrolované pásmo bude vymezeno v celém prostoru domu, bude vymezeno páskami a označeno výstražnými tabulemi „Práce s azbestem“, „Zákaz požívání jídla a nápojů“, „Zákaz kouření“. Po dobu prací bude vedena evidence přístupu osob do kontrolovaného pásma. V kontrolovaném pásmu bude vyčleněno místo pro mytí pracovníků v kontrolovaném pásmu, WC pro pracovníky v kontrolovaném pásmu a čistá šatna před výstupem z kontrolovaného pásma.

d) Ukládání materiálu obsahující azbest:

Neprodyšné obaly, obsahující materiál s azbestem a použité jednorázové OOPP budou okamžitě po naplnění odkládány do kontejneru s označením „NEBEZPEČNÝ ODPAD - AZBEST“

e) Kontrolní měření:

Jedná se o stavbu s nedestruktivním průběhem manipulace s materiálem a s krátkou expozicí. Na stavbě bude zajištěno měření emisí azbestu v době prací a po ukončení prací autorizovanou firmou - firmu zajistí po dohodě dodavatel stavby.

f) Mimořádné události:

Mimořádnou událostí se rozumí vznik prašného prostředí s obsahem azbestových vláken. Zhotovitelé zajistí na pracovišti vodu pro omytí zasažených nechráněných částí těla. Zasažený pracovní oděv musí být na pracovišti odložen do neprodyšného obalu a v něm odnesen k vyprání nebo likvidován spolu s materiálem obsahujícím azbest.

g) Seznámení:

V rámci vstupního školení BOZP budou vyčlenění pracovníci zhotovitele a ostatní osoby na staveništi seznámeni

- s nebezpečím hrozícím od materiálů, obsahujících azbest
- s omezením pohybu po staveništi a zákazem vstupu do kontrolovaných pásem
- vyčlenění pracovníci budou proškoleni pro práci s azbestem a před ohlášením absolvují mimořádnou zdravotní prohlídku, nebo práci s azbestem zajistí pověřená firma.

i) Ochrana životního prostředí při odstraňování stavby

Při realizaci bouracích prací musí být splněny podmínky dle zákona č. 100/2001 Sb. z hlediska hodnocení vlivů posuzované stavby na životní prostředí.

Obecné požadavky dle obdobných staveb:

- Zajistit nakládání s odpady z bouracích prací v souladu se zákonem o odpadech č. 185/2001 Sb. Odpady produkované při bouracích pracích je nutné hodnotit v souladu s platnou právní úpravou. V případě možnosti preferovat formu recyklace využitelných složek odpadů z demolic a stavebních prací nebo jiný způsob využití před jejím odstraněním.
- Dodavatel bouracích prací povede evidenci odpadů produkovaných při bouracích pracích ve smyslu platné právní úpravy. Doklady o zneškodnění všech odpadů vzniklých při bouracích pracích budou předloženy investorovi.
- Zajistit, aby nedocházelo ke znečišťování nebo poškození veřejných komunikací využívaných k přepravě materiálů v průběhu bouracích prací. V případě, že by došlo ke znečištění nebo poškození komunikace během bouracích prací, uvést komunikace i přilehlé prostory do původního stavu.

j) Zásady bezpečnosti a ochrany zdraví při práci na staveništi

Zhotovitel stavby i uživatel stavby (stavebník) jsou povinni po celou dobu výstavby i po celou dobu životnosti stavby dodržovat závazné předpisy a normy (viz zejména zákon č. 262/2006 Sb. účinný od 1. 1. 2007 a navazující závazné předpisy a normy).

Obecně

Mezi hlavní zdroje ohrožení zdraví a bezpečnosti pracovníků patří zejména:

- práce ve výšce a výkopech (vzhledem k možnosti pádu či sesuvu půdy)
- pohyblivé části strojů (vzhledem k možnosti zachycení, vtažení),
- manipulace s materiálem (vzhledem k možnost úderu a zranění),
- hořlavé materiály (vzhledem k možnosti požáru),
- špatně udržované podlahy a schodiště (vzhledem k možnost uklouznutí),
- dopravní prostředky (vzhledem k možnosti dopravní nehody),
- elektřina (vzhledem k možnosti zasažení elektrickým proudem),
- dým (vzhledem k možnosti otravy),
- ruční manipulace s materiálem (vzhledem k možnosti řezných nebo tržných ran),
- hluk (vzhledem k možnosti poškození sluchu),
- nedostatečné osvětlení (vzhledem k možnost poškození zraku nebo nehody),
- nízká teplota (vzhledem k možnosti prochlazení), a další.

Zranění mohou být s různou pravděpodobností všichni pracovníci, tj. jak obsluha strojů a zařízení, dělníci v ostatních dělnických kategoriích, tak i administrativní pracovníci. Zvýšenou pozornost je nutno věnovat zejména novým, nekvalifikovaným zaměstnancům a jiným osobám zdržujícím se na pracovištích (s vědomím zaměstnavatele).

Bourací práce

Bourací práce patří trvale mezi nejrizikovější pracovní činnosti. K závažným pracovním úrazům nejčastěji dochází v důsledku těchto rizikových faktorů:

- pád pracovníka z výšky v důsledku nezajištění volných okrajů konstrukcí a nebezpečných otvorů na pracovištích i komunikacích (u podlah, stropů, střech, ramp, podest apod.) ochrannými a záchytnými konstrukcemi (chybějící ohrazení nebo poklapy), u podlah lešení nedovolené otvory a mezery,
- propadnutí pracovníka neúnosnými střešními plášti,
- nedostatečné zajištění a vybavení konstrukcí pro práce ve výškách (lešení, bednění, žebříky), jejich

nedostatečná únosnost, pevnost, stabilita a tuhost,

- nepoužívání prostředků osobního zajištění proti pádu z výšky, především při pracích na střeších, při montážních a udržovacích pracích,
- nezajištění stěn výkopů proti sesutí,
- nebezpečný způsob provádění bouracích a rekonstrukčních prací,
- neodborná a nesprávná obsluha nebo manipulace se stroji a mechanismy,
- nezakryté a nezajištěné pohyblivé, rotující a jinak nebezpečné části strojů,
- nedodržování zákazu dopravy osob při provozu zařízení svislé dopravy (zejména nákladních stavebních výtahů a el. vrátků), která nejsou pro přepravu osob určena,
- špatný technický stav vázacích a závěsných prostředků a nosných lan zdvihacích zařízení,
- nedostatečná ochrana živých částí elektrických zařízení,
- nedostatečná příprava stavby, nedostatky organizace a koordinace práce na stavbách prováděných více firmami, trpěné nebezpečné způsoby a postupy prací, nízká úroveň a náročnost při řízení bezpečnosti práce na stavbách, což vede k používání nebezpečných postupů a způsobům práce, a to zejména ze strany podnikajících fyzických osob, které na stavbách samy pracují,
- ztráta stability objektů v okolí výkopů nebo objektů ohrožených prováděním bouracích nebo rekonstrukčních prací.

Veškeré výrobky, technologie a materiály použité při stavbě musí odpovídat příslušným ČSN, být schváleny pro použití v ČR a mít příslušné hygienické a bezpečnostní atesty. Materiály a výrobky musí vyhovovat zákonu č. 22/1997 Sb. O technických požadavcích na výrobky a souvisejícím předpisům zejména Vyhlášce č. 268/2009 Sb. o technických požadavcích na stavby.

Při stavebních pracích je třeba bezpodmínečně nutné dbát všech bezpečnostních předpisů a používat předepsané ochranné pomůcky.

Při zemních pracích (při práci ve výkopech, v blízkosti výkopů atd.) musí být dodržena příslušná ustanovení ČSN 73 3050.

Vzhledem k výstavbě za provozu je nutné dodržet zákon č. 309/2006 Sb. a NV č. 591/2006 Sb. Z hlediska zajištění bezpečnosti práce a technických zařízení upozorňujeme na respektování požadavků všech platných předpisů, například NV č.362/2005 Sb., o bližších požadavcích na bezpečnost a ochranu zdraví při práci na pracovištích s nebezpečím pádu z výšky nebo do hloubky a další, NV č. 591/2006 Sb. o bližších minimálních požadavcích na bezpečnost a ochranu zdraví při práci na staveništích, zákon 309/2006 Sb. zákon o zajištění dalších podmínek bezpečnosti a ochrany zdraví při práci. (vyhláška ČÚPB a ČBÚ č. 324/1990 Sb. ve znění vyhlášky č. 363/2005 Sb. a vyhláška 363/1990 Sb. byly zrušeny vyhláškou č. 601/2006 Sb. ze dne 13.prosince 2006 s účinností od 1.1.2007.)

Technické zařízení a plochy pro obsluhu, údržbu a opravy

Samostatně obsluhovat a řídit stroje smí pouze pracovník, který má pro tuto činnost příslušnou kvalifikaci, případně zvláštní odbornou způsobilost (byl proškolen a prošel závěškem) a splňuje předpoklady zdravotní způsobilosti.

Stroje se smí používat jen k činnostem, ke kterým jsou konstrukčně uzpůsobeny.

Obsluha stroje je povinna si zkontrolovat technický stav stroje před jeho použitím. Není povoleno používat stroj ve špatném technickém stavu, stroj s nefunkčním, poškozeným nebo chybějícím ochranným zařízením či krytem.

Ochranná zařízení stroje, ochranné kryty a pojistné zařízení nesmí být vyřazovány z provozu a měněny jejich předepsané parametry. Ochranné kryty a zařízení smí být odstraněny, jen když stroj není v chodu a je nezbytné provést údržbu zakryté části.

Při práci je nutné dodržovat stanovené pracovní postupy. Používat jen ty pomůcky na podávání nebo přidržování materiálu nebo výrobku a ty pomůcky na čištění stroje, které jsou vhodné a které byly obsluze stroje přiděleny.

Při přerušeni nebo ukončení provozu musí být stroj zajištěn tak, aby nemohl být zdrojem ohrožení nebo neoprávněného použití.

Plán bezpečnosti a ochrany zdraví při práci

Zaměstnavatel je povinen zajistit bezpečnost a ochranu zdraví zaměstnanců při práci s ohledem na rizika možného ohrožení jejich života a zdraví. Zajišťovat bezpečnost a ochranu zdraví při práci musí zaměstnavatel i u osob, které se s jeho vědomím zdržují na pracovišti.

Zaměstnavatel je povinen školit, ověřovat znalosti a prakticky zaučit pracovníky o bezpečném provádění prací v potřebném rozsahu. Při pracích ve výškách se školení, praktické zaučení a ověřování znalostí provádí 1× za rok.

Zaměstnavatel je povinen vyhledávat rizika, zjišťovat jejich příčiny a zdroje a přijímat opatření k jejich odstranění.

Zaměstnavatel musí zaměstnancům poskytnout osobní ochranné pracovní prostředky, které musí chránit zaměstnance před riziky, nesmí ohrožovat jejich zdraví a nesmí bránit při výkonu práce.

Zaměstnavatel, který provádí jako zhotovitel stavební, montážní, stavebně montážní nebo udržovací práce pro jinou fyzickou nebo právnickou osobu na jejím pracovišti je povinen zajistit v součinnosti s touto osobou vybavení pracoviště pro bezpečný výkon práce. Dále je zaměstnavatel povinen dodržovat další požadavky ze zákona č.309/2006 z § 3 (udržování pořádku a čistoty na staveništi, zajištění požadavků na manipulaci s materiálem, předcházení zdravotním rizikům při práci se zavěšeným břemenem, apod.).

Specifikace označení symbolů a signálů na zajištění bezpečnosti

Pro bezpečný pohyb osob a pro bezpečnou manipulaci s materiálem budou ve skladech, v souladu s ČSN 26 9010 a ČSN 73 5105, vyznačeny uličky a cesty ohraničujícími pruhy. Nejmenší průchodová ulička jednosměrná musí být široká nejméně 600 mm. Hlavní (obousměrné) uličky budou navrženy o min. šířce 1200 mm. Vnitřní komunikace musí být přímé a přehledné a jejich povrch rovný a odolný mechanickému poškození.

Základním způsobem omezení rizikových faktorů je důsledné dodržování platné legislativy, zejména (vše v platném znění):

- zákon č. 262/2006 Sb.,
- zákon č. 251/2005 Sb. O inspekci práce,
- vyhláška č.48/82 Sb. Základní požadavky k zajištění bezpečnosti práce,
- nařízení vlády č. 378/2001 Sb., kterým se stanoví bližší požadavky na bezpečný provoz a používání strojů, technických zařízení, přístrojů a nářadí,
- nařízení vlády č. 101/2005 ze dne 26. ledna 2005 o podrobnějších požadavcích na pracoviště a pracovní prostředí,
- nařízení vlády č. 495/2001 Sb., kterým se stanoví rozsah a podmínky poskytování osobních ochranných pracovních prostředků, mycích, čistících a dezinfekčních prostředků,
- vyhláška č. 19/1979 Sb., kterou se určují vyhrazená zdvihací zařízení a stanoví některé podmínky k zajištění jejich bezpečnosti,
- vyhláška č. 77/1965 Sb., o výcviku, způsobilosti a registraci obsluh stavebních strojů
- nařízení vlády č. 591/2006 ze dne 12. prosince 2006 o bližších minimálních požadavcích na bezpečnost a ochranu zdraví při práci na staveništích
- nařízení vlády č. 362/2005 Sb., o bližších požadavcích na bezpečnost a ochranu zdraví při práci na pracovištích s nebezpečím pádu z výšky nebo do hloubky
- sdělení FMZV č. 433/1991 Sb., o sjednání Úmluvy o bezpečnosti a ochraně zdraví ve stavebnictví
- zákon č. 309/2006 ze dne 23. května 2006, kterým se upravují další požadavky bezpečnosti a ochrany zdraví při práci v pracovněprávních vztazích a o zajištění bezpečnosti a ochrany zdraví při činnosti nebo poskytování služeb mimo pracovněprávní vztahy (zákon o zajištění dalších podmínek bezpečnosti ochrany zdraví při práci). Především § 3, § 14 a § 18.

V případě, že některý z uvedených předpisů byl novelizován či nahrazen jiným zákonným ustanovením platí, že nahrazující předpis musí být při provádění bouracích prací dodržen.

Za vybavení pracoviště ochrannými pomůckami odpovídá v plné míře dodavatelská organizace, stejně tak ve věci poučení a proškolení pracovníků, zajištění odborného vedení a stavebního dozoru. Stavbyvedoucí, resp. osoba zajišťující pro zhotovitele odborné vedení stavby dle §160 zákona 183/2006 Sb. musí být autorizovaná osoba s osvědčením v oboru pozemních stavby.

Vzájemné vztahy, závazky a povinnosti v oblasti bezpečnosti práce musí být mezi účastníky výstavby dohodnuty předem a musí být obsaženy v zápise o odevzdání staveniště, pokud již nejsou zakotveny přímo ve smlouvě o dílo.

Pokud budou na stavbě pracovat zahraniční dělníci, musí být výstražné texty dvoujazyčné a doplněny vhodnými symboly.

Osoba zajišťující autorský dozor projektanta a osoba zajišťující technický dozor investora jsou povinni při zjištění nedostatků v bezpečnosti práce na ně upozornit zápisem do stavebního deníku. V případě, že hrozí bezprostřední nebezpečí ohrožení zdraví pracovníků, jsou oprávněni okamžitě zastavit práce a uvědomit dodavatele stavby. O rozhodnutí musí být učiněn zápis ve stavebním deníku.

Pokud bude na staveništi působit více, jak jeden stavební podnikatel ve stejném časovém úseku, je koordinátor bezpečnosti a ochrany zdraví při práci na stavbě vyžadován.

k) *Úpravy pro bezbariérové užívání staveb dotčených odstraněním stavby*

Není řešeno – demolice neovlivňuje okolní stavby, charakter okolních staveb nepředpokládá pohyb osob s omezenou hybností.

l) *Zásady pro dopravně inženýrská opatření*

Demolicí budou dotčeny místní komunikace. Prováděcí firma je povinna učinit opatření k zabránění poškozování a znečišťování komunikace.

Demolice zemědělských staveb

Investor : Státní pozemkový úřad, Husenická 1024/11a, Žižkov, 130 00 Praha 4

C. Situační výkresy

- C.01 Situace širších vztahů
- C.02 Zákres do katastrální mapy
- C.02 Koordinační situace

VYPRACOVAL: ;	KONTROLOVAL: ;	AUTORIZOVAL: ;	
INVESTOR: Státní pozemkový úřad, Husenická 1024/11a, Žižkov, 130 00 Praha 4		DATUM:	08/2020
KRAJ: Středočeský	OBEC: Hradiště	FORMÁT:	A4
STAVEBNÍ OBJEKT: SO 01, SO 02, SO 03		MĚŘITKO:	
NÁZEV STAVBY: Demolice zemědělských staveb		STUPEŇ:	DEMOLICE
NÁZEV VÝKRESU: Situační výkresy		ČÍSLO ZAKÁZKY:	160-20-2
		ČÍSLO SOUPRAVY:	ČÍSLO VÝKRESU:



Obec: Hradiště (532932)
 Katastrální území: Hradiště (703788)
 Objekty:
 SO 01 - p.p.č. 106/1, 160/2, 160/3, 160/4
 SO 02 - st. 163
 SO 03 - p.p.č. 836/5

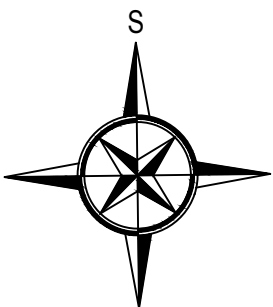
Poznámka:
 Projektová dokumentace je určena pro vydání stavebního
 povolení a neslouží k provádění stavby!!!
 Pro provádění stavby je nutné konzultovat s projektantem!!!

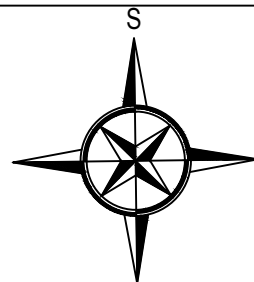


DEMOLICE

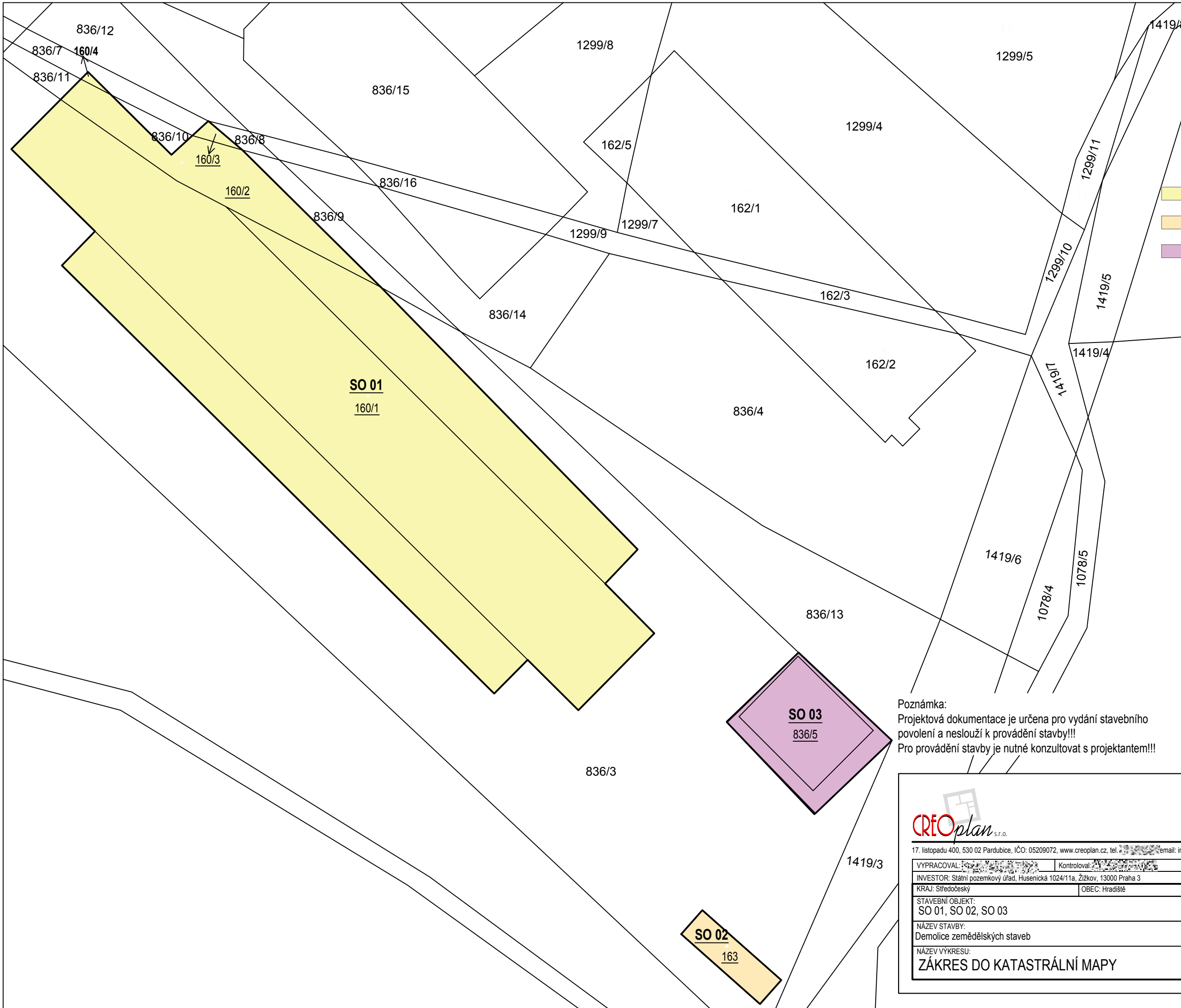
17. listopadu 400, 530 02 Pardubice, IČO: 05209072, www.creoplan.cz, tel. email: info@creoplan.cz

VYPRACOVAL:	Kontroloval:	AUTORIZOVAL:	
INVESTOR: Státní pozemkový úřad, Husenická 1024/11a, Žižkov, 13000 Praha 3		DATUM:	08/2020
KRAJ: Středočeský	OBEC: Hradiště	FORMÁT:	1x A4 (A4)
STAVEBNÍ OBJEKT: SO 01, SO 02, SO 03		MĚŘÍTKO:	
NÁZEV STAVBY: Demolice zemědělských staveb		STUPEŇ:	DEMOLICE
NÁZEV VÝKRESU: SITUACE ŠIRŠÍCH VZTAHŮ		ČÍSLO ZAKÁZKY:	160-20-2
		ČÍSLO SOUPRAVY:	ČÍSLO VÝKRESU: C.01





Obec: Hradiště (532932)
Katastrální území: Hradiště (703788)
Objekty:
SO 01 - p.p.č. 106/1, 160/2, 160/3, 160/4
SO 02 - st. 163
SO 03 - p.p.č. 836/5



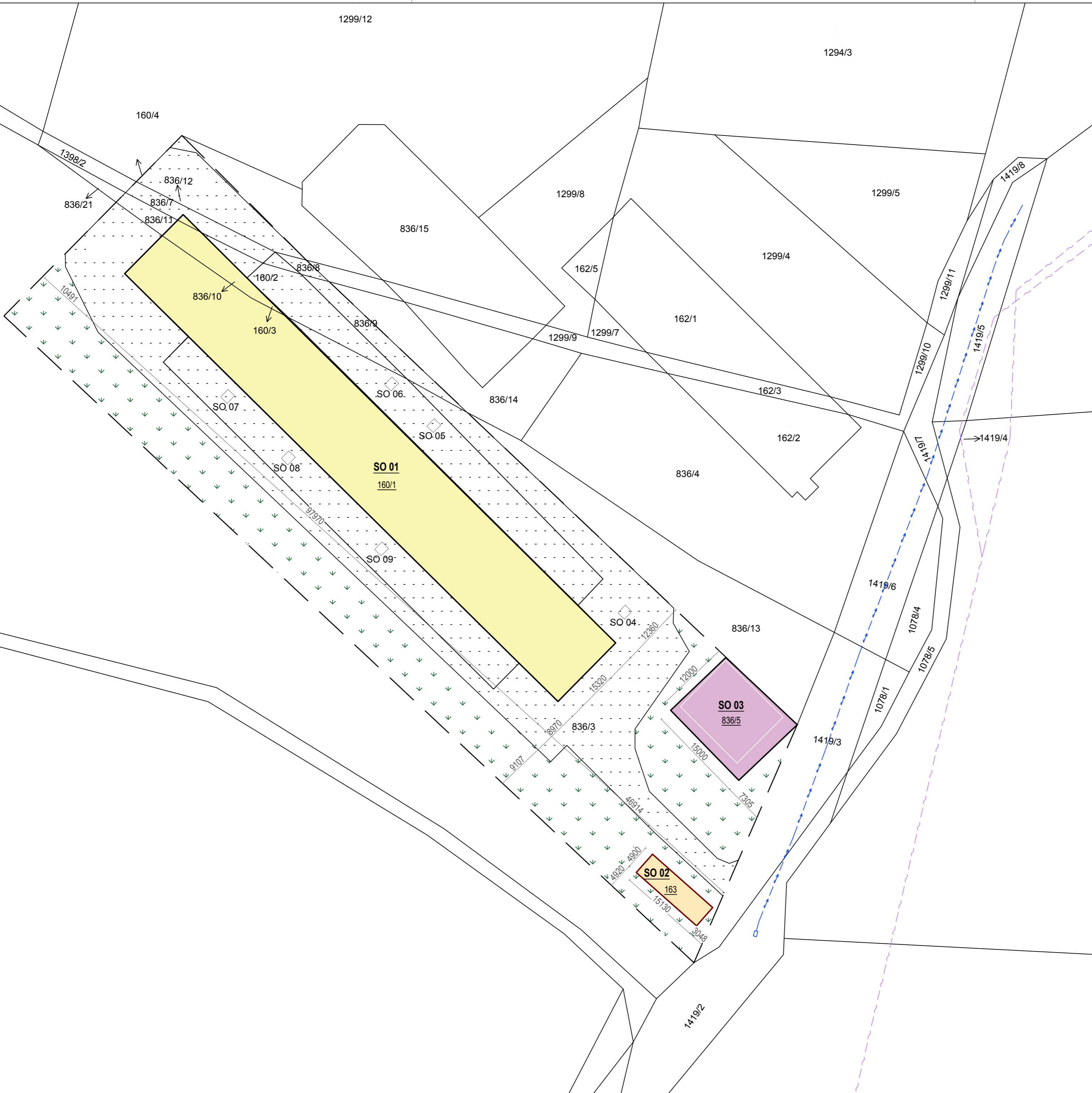
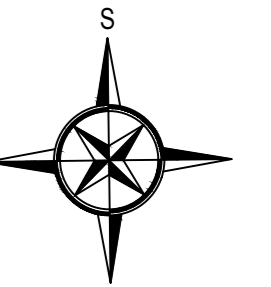
Poznámka:
Projektová dokumentace je určena pro vydání stavebního
povolení a neslouží k provádění stavby!!!
Pro provádění stavby je nutné konzultovat s projektantem!!!



17. listopadu 400, 530 02 Pardubice, IČO: 05209072, www.creoplan.cz, tel. email: info@creoplan.cz

DEMOLICE

VYPRACOVAL:	Kontroloval:	AUTORIZOVAL:
INVESTOR: Státní pozemkový úřad, Husenická 1024/11a, Žižkov, 13000 Praha 3	DATUM: 08/2020	
KRAJ: Středočeský	OBEC: Hradiště	FORMÁT: 2x A4 (A3)
STAVEBNÍ OBJEKT: SO 01, SO 02, SO 03	MĚŘÍTKO: 1:500	STUPEŇ: DEMOLICE
NÁZEV STAVBY: Demolice zemědělských staveb	ČÍSLO ZAKÁZKY: 160-20-2	
NÁZEV VÝKRESU: ZÁKRES DO KATASTRÁLNÍ MAPY	ČÍSLO SOUPRAVY:	ČÍSLO VÝKRESU: C.02



OBECNÉ INFORMACE

Obec: Hradiště (532932)
Katastrální území: Hradiště (703788)
Objekty:
SO 01 - Kravín - p.p.č. 106/1, 160/2, 160/3, 160/4 - plocha: 2933 m²
SO 02 - Sklad - st. 163 - plocha: 68 m²
SO 03 - Vodní nádrž - p.p.č. 836/5 - plocha: 256 m²

STÁVAJÍCÍ INŽENÝRSKÉ SÍTĚ

— Metalický kabel
— Vodovod

LEGENDA OBJEKTŮ

- SO 01 - Kravín
- SO 02 - Sklad
- SO 03 - Vodní nádrž
- SO 04 - Jímka 1
- SO 05 - Jímka 2
- SO 06 - Jímka 3
- SO 07 - Jímka 4
- SO 08 - Jímka 5
- SO 09 - Jímka 6

LEGENDA PLOCH

Kravín	1 713,0 m ²
Sklad	68,0 m ²
Vodní nádrž	256,0 m ²
Zpevněné plochy - asfalt	3 879,0 m ²
Nezpevněné plochy - vegetace	1 689 m ²
CELKEM	7 605 m²

LEGENDA ZNAČEK

— Hranice a čísla z katastru nemovitostí
— Hranice pozemku
— Hranice objektů k demolici

LEGENDA ŠRAF

- Objekt SO 01
- Objekt SO 02
- Objekt SO 03
- Zpevněná plocha - asfalt
- Nezpevněná plocha - vegetace

POZNÁMKA

SO 04 - SO 09 viz samostatný výkres

Poznámka:
Projektová dokumentace je určena pro vydání stavebního povolení a neslouží k provádění stavby!!!
Pro provádění stavby je nutné konzultovat s projektantem!!!

DEMOLICE

17. listopadu 400, 530 02 Pardubice, IČO: 05209072, www.creoplan.cz, tel: +420 465 222 222, email: info@creoplan.cz		AUTORIZOVAL:	
VYPRACOVAL:	Kontroloval:	DATUM:	08/2020
INVESTOR: Státní pozemkový úřad, Husenická 1024/11a, Žižkov, 13000 Praha 3	OBEC: Hradiště	FORMÁT:	4x4(A2)
KRAJ: Středočeský	OBEC: Hradiště	MĚŘÍTKO:	1:500
STAVEBNÍ OBJEKT: SO 01, SO 02, SO 03		STUPEŇ:	DEMOLICE
NÁZEV STAVBY: Demolice zemědělských staveb		ČÍSLO ZAKÁZKY:	160-20-2
NÁZEV VÝKRESU: KOORDINAČNÍ SITUACE STAVBY		ČÍSLO SOUPRAVY:	ČÍSLO VÝKRESU: C.03

D.1.1

Architektonicko stavební řešení

Investor : Státní pozemkový úřad, Husenická 1024/11a, Žižkov, 130 00 Praha 4

D.1.1.1 Technická zpráva

SO 01

D.1.1.2 Púdorys 1.NP

D.1.1.3 Řez A - A, B - B, C - C

D.1.1.4 Pohledy

SO 02

D.1.1.5 Púdorys 1.NP

D.1.1.6 Řez A - A

D.1.1.7 Pohledy

SO 03

D.1.1.8 Púdorys 1.NP

D.1.1.9 Řez A - A

D.1.1.1 Púdorys, řez jímek

VYPRACOVAL:	KONTROLOVAL:	AUTORIZOVAL:
INVESTOR: Státní pozemkový úřad, Husenická 1024/11a, Žižkov, 130 00 Praha 4	DATUM:	08/2020
KRAJ: Středočeský	OBEC: Hradiště	FORMÁT:
STAVEBNÍ OBJEKT: SO 01, SO 02, SO 03	MĚŘITKO:	A4
NÁZEV STAVBY: Demolice zemědělských staveb	STUPEŇ:	DEMOLICE
NÁZEV VÝKRESU: Architektonicko stavební řešení	ČÍSLO ZAKÁZKY:	160-20-2
	ČÍSLO SOUPRAVY:	ČÍSLO VÝKRESU:

Architektonické a stavebně technické řešení

STV 01 Technická zpráva

a) **Druh a účel využívání odstraňované stavby**

Objekt SO 01 – jedná se jednopodlažní objekt, nepodsklepený se střechou sedlovou ze sbíjených vazníků. Objekt byl využíván jako kravín, kde zděná část objektu obsahuje místnosti – kanceláře, hygienické zázemí, sklad a prostor pro manipulaci se zvířaty. Zbylá část objektu sloužila pro ustájení skotu.

Objekt SO 02 – jedná se jednopodlažní objekt, nepodsklepený s pultovou střechou. Objekt byl využíván jako sklad.

Objekt SO 03 – jedná se o vodní nádrž.

b) **Stručný popis stavebních nebo inženýrských objektů a jejich konstrukcí**

Objekt SO 01 – jedná se jednopodlažní objekt, nepodsklepený se střechou sedlovou ze sbíjených vazníků, obdélníkového tvaru o půdorysných rozměrech 97,97 x 15,32 m. Objekt byl využíván jako kravín, kde část objektu obsahuje místnosti – kanceláře, hygienické zázemí, sklad a prostor pro manipulaci se zvířaty. Zbylá část objektu sloužila pro ustájení skotu.

Objekt je vyzděn z nosných děrovaných cihel metrického formátu tl. 450 mm, 380 mm a 300 mm, příčky z cihel děrovaných metrického formátu tl. 80 mm s omítnutím. V hygienickém zázemí se nachází obklady do výšky cca. 2,0 m. Podlaha je z litého betonu. Střešní konstrukce je sedlová, dřevěná ze sbíjených vazníků na kterých se připevňuje střešní krytina - azbestocementové vlnovky s klempířskými prvky, včetně okapních žlabů. Objekt není zateplen. Předpokladem založení jsou betonové základové pasy.

Objekt SO 02 – jedná se jednopodlažní objekt, nepodsklepený s pultovou střechou, obdélníkového tvaru o půdorysných rozměrech 15,13 x 4,9 m. Objekt byl využíván jako sklad.

Obvodové zdivo objektu je z keramzitových tvárníc tl. 450 mm, příčky z cihel plných pálených tl. 100 mm. Sloup v místnosti č. 102 o rozměrech 400 x 400 mm z cihel plných pálených. Podlaha je z litého betonu. Střešní konstrukce je pultová, s dřevěnými rošty na kterých je připevňována střešní krytina – azbestocementové vlnovky, bez klempířských prvků, pouze s okapním žlabem. Objekt není zateplen ani omítnut. Předpokladem založení jsou betonové základové pasy.

Objekt SO 03 – jedná se o vodní nádrž. Tvar vodní nádrže je komolý čtyřboký jehlan, kde dno nádrže o rozměrech 4,8 x 4,0 m, sklon 37°, vrch nádrže 15,0 x 12,0 m ze železobetonu o tl. cca 0,7 m. Obvod nádrže je zabezpečen trubkovým železným zábradlím výšky 1,0 m.

c) **Stávající parametry odstraňované stavby – zastavěná plocha, obestavěný prostor, počet funkčních jednotek; u stavby obsahující byty – celková podlahová plocha budovy, počet a velikost zanikajících bytů, obytná a užitková plocha zanikajících bytů**

- zastavěná plocha: SO 01 – 1713,0 m²
SO 02 – 68,0 m²
SO 03 – 256,0 m²
- obestavěný prostor: SO 01 – 6284,15 m³
SO 02 – 167,94 m³
SO 03 – 93,82 m³

Demolicí nezanikne žádná bytová jednotka.

d) Základní předpoklady pro odstranění stavby – časové údaje o průběhu prací, členění na etapy, orientační náklady, předpokládaný způsob odstranění stavby

1. etapa: demolice skladu SO 02

- předpokládaná doba demolice 3 dny,
- způsob demolice: postupným rozebráním střešní konstrukce a následně zdivo - pomocí nakladače.

2. etapa: demolice kravína SO 01

- předpokládaná doba demolice 20 dní,
- způsob demolice: postupným rozebráním střešní konstrukce a následně zdivo - pomocí nakladače.

3. etapa: demolice vodní nádrže SO 03

- předpokládaná doba demolice 5 dní,
- způsob demolice: odčerpání vody, postupné rozebráním železobetonu - pomocí nakladače.

4. etapa: demolice jímek SO 04 – SO 09

- předpokládaná doba demolice 5 dní,
- způsob demolice: odčerpání vody, postupné rozebráním železobetonu - pomocí nakladače.

5. etapa: demolice zpevněných ploch

- předpokládaná doba demolice 3 dny,
- způsob demolice: postupným rozebíráním asfaltových, betonových cest - pomocí nakladače.

- **odhadované náklady: viz. Dokladová část - rozpočet**

Postup prací bude u všech objektů stejný. V první řadě začne demolice objektů SO 02 a SO 01. V poslední řadě začne demolice SO 03, SO 04 – SO 09 a v poslední řadě demolice zpevněných ploch.

Postup demoličních prací SO 01 a SO 02:

1. Nejprve bude prověřeno, že odpojení od energií je provedeno správně a budou vytyčeny sítě kolem objektu. Bude proveden průzkum stavby – zda popsané materiály v dokumentaci odpovídají skutečnosti.
2. Po dobu provádění bouracích prací se stanoví v bourané části objektu a v jejím okolí do vzdálenosti 2 m od paty obvodové konstrukce bezpečnostní pásmo. Hranice bezpečnostního pásma bude vymezena mobilním ocelovým oplocením. Oplocení nesmí zasahovat do silnic. Prováděcí firma zajistí zamezení vstupu cizích osob do bezpečnostního pásma.
3. Před zahájením samotné demolice bude okolní prostor vyčištěn od náletové zeleně.
4. Budou demontovány zbytky vnitřního vybavení – zařizovací předměty
5. Provede se demontáž střešní krytiny na objektech SO 01 a SO 02, které obsahují azbest. Postup práce a pokyny k práci uvedeny v souhrnné zprávě.
6. Následně se vyklidí vnitřní prostory, které slouží jako „skládky“ pro místní. Odpad bude tříděn a odvážen na skládku.
7. Provede se demolice všech nenosných konstrukcí, tzn. výplně otvorů včetně zárubní, klempířské výrobky.
8. Dále bude provedena demontáž samotného objektu.
9. Předpokládá se postupné rozebírání obvodových stěn. Rovněž tak podlahy a stropy. Přesný postup stanoví prováděcí firma podle dostupné mechanizace. V průběhu prací je nutné konstrukce průběžně kropit proti prašnosti.
10. V další fázi bude odstraněná konstrukce desky podlahy a základů pomocí bouracího kladiva.
11. Po odstranění předmětného objektu bude dotčený pozemek celkově očištěn, případné zbytky stavební suti nebo konstrukcí budou odklizeny, pozemek bude urovnán. Po ukončení bouracích

prací bude plocha po zdemolovaném objektu zavezena zeminou (trávníková – tříděná, popř. zahradní – tříděná) do úrovně stávajícího terénu, urovnána a oseta travním semenem. Takto bude pozemek ponechán pro další využití.

Postup demoličních prací SO 03:

1. Nejprve bude odčerpána voda z vodní nádrže, která bude odčerpána do zeleně, jelikož se jedná o vodu dešťovou.
2. Vyčištění od náletové zeleně
3. Po dobu provádění bouracích prací se stanoví v bourané části objektu a v jejím okolí do vzdálenosti 2 m od paty obvodové konstrukce bezpečnostní pásma. Hranice bezpečnostního pásma bude vymezena mobilním ocelovým oplocením. Oplocení nesmí zasahovat do silnic. Prováděcí firma zajistí zamezení vstupu cizích osob do bezpečnostního pásma.
4. Demontáž zábradlí
5. Postupné rozebírání betonové vodní nádrže, dle dostupné mechanizace.
6. Po odstranění předmětného objektu bude dotčený pozemek celkově očištěn, případné zbytky stavební sutě nebo konstrukcí budou odklizeny. Do jámy po vodní nádrži bude navozena zemina a pozemek bude srovnán do roviny. Po ukončení bouracích prací bude plocha po zdemolovaném objektu zavezena zeminou (trávníková – tříděná, popř. zahradní – tříděná) do úrovně stávajícího terénu, urovnána a oseta travním semenem. Takto bude pozemek ponechán pro další využití.

Postup demoličních prací SO 04 – SO 09:

1. Nejprve bude odčerpána voda z jímek, která bude odvezena na ČOV.
2. Vyčištění od náletové zeleně
3. Po dobu provádění bouracích prací se stanoví v bourané části objektu a v jejím okolí do vzdálenosti 2 m od paty obvodové konstrukce bezpečnostní pásma. Hranice bezpečnostního pásma bude vymezena mobilním ocelovým oplocením. Oplocení nesmí zasahovat do silnic. Prováděcí firma zajistí zamezení vstupu cizích osob do bezpečnostního pásma.
4. Postupné rozebírání betonové jímky, dle dostupné mechanizace.
5. Po odstranění předmětného objektu bude dotčený pozemek celkově očištěn, případné zbytky stavební sutě nebo konstrukcí budou odklizeny. Do jámy bude navozena zemina a pozemek bude srovnán do roviny. Po ukončení bouracích prací bude plocha po zdemolovaném objektu zavezena zeminou (trávníková – tříděná, popř. zahradní – tříděná) do úrovně stávajícího terénu, urovnána a oseta travním semenem. Takto bude pozemek ponechán pro další využití.

Veškeré vybourané materiály budou dle potřeby vyváženy z prostoru demolované stavby. Tříděny dle požadavků zákona o odpadech a katalogu odpadů (ve smyslu Vyhl. č. 381/2001 Sb-Katalog odpadů), odváženy na skládku, nebo recyklovány.

Vlivem bourání některých, zejména betonových konstrukcí může dojít dočasně k překročení limitů hluku daných vyhl. 148/2006 Sb. Jelikož se demolované stavby nachází daleko od zástavby rodinných domů, nejsou kladeny žádné požadavky na pracovní dobu ani požadavky na snížení hluku.

e) Upozornění na zvláštní, neobvyklé konstrukce, konstrukční detaily, technologické postupy atd.

Ve stavbě se nevyskytují neobvyklé konstrukce.

Přílohy:

Dokumentace stavu před demolicí:

Objekt SO 01:

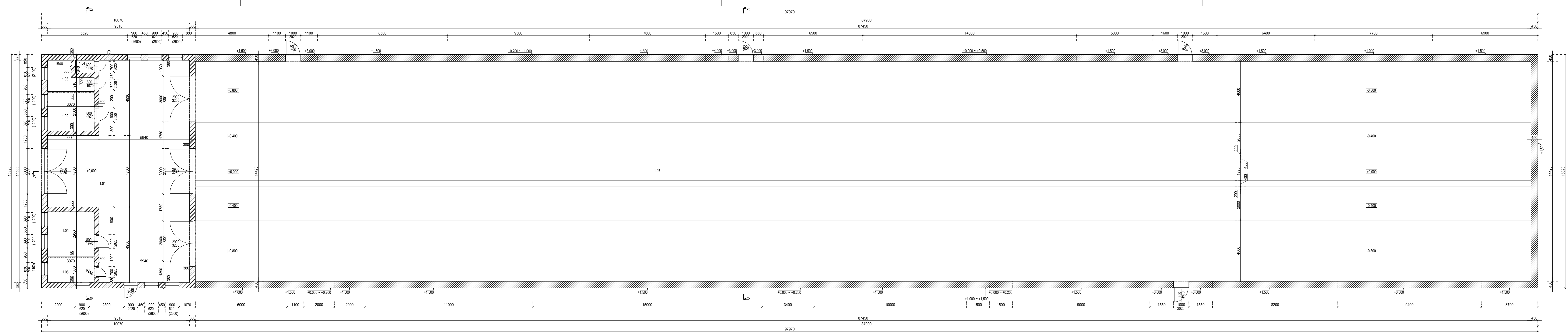
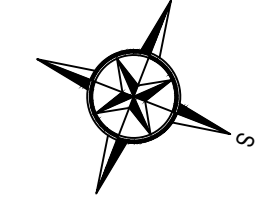


Objekt SO 02:



Objekt SO 03:





- LEGENDA MATERIÁLU**
- ZDIVO Z CIHEL DÉROVANÝCH METRICKÉHO FORMÁTU, TL. 450 mm + ČÁSTEČNĚ BETONOVÁ TL. 450 mm
 - ZDIVO Z CIHEL DÉROVANÝCH METRICKÉHO FORMÁTU, TL. 380 mm
 - ZDIVO Z CIHEL DÉROVANÝCH METRICKÉHO FORMÁTU, TL. 300 mm
 - ZDIVO Z CIHEL DÉROVANÝCH METRICKÉHO FORMÁTU, TL. 80 mm

LEGENDA MÍSTNOSTÍ

OZN.	NÁZEV MÍSTNOSTI	PLOCHA [m ²]	NAŠLAPNÁ VRSTVA
1.01	MANIPULAČNÍ PLOCHA SE ZVÍRATY	102,33	LITY BETON
1.02	KANCELÁŘ	7,88	LITY BETON
1.03	HYGIENICKÉ ZÁZEMÍ	4,55	LITY BETON
1.04	HYGIENICKÉ ZÁZEMÍ	1,03	LITY BETON
1.05	KANCELÁŘ	9,05	LITY BETON
1.06	SKLAD	4,91	LITY BETON
1.07	USTÁJENÍ SKOTU	1281,03	LITY BETON
	CELKEM	1390,58	

Poznámka:
 Projektová dokumentace je určena pro vydání stavebního
 povolení a neslouží k provádění stavby!!!
 Pro provádění stavby je nutné konzultovat s projektantem!!!

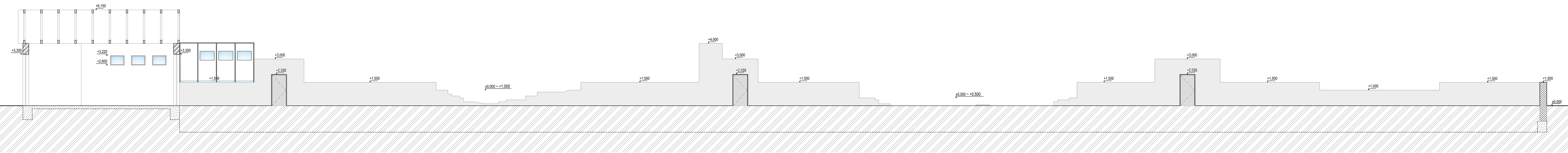
CRC plan

IT: Hradec Králové, Sídlo: Pětatřicetá, č.č. 16200072, www.crcplan.cz, tel: 727 123 456, info@crcplan.cz

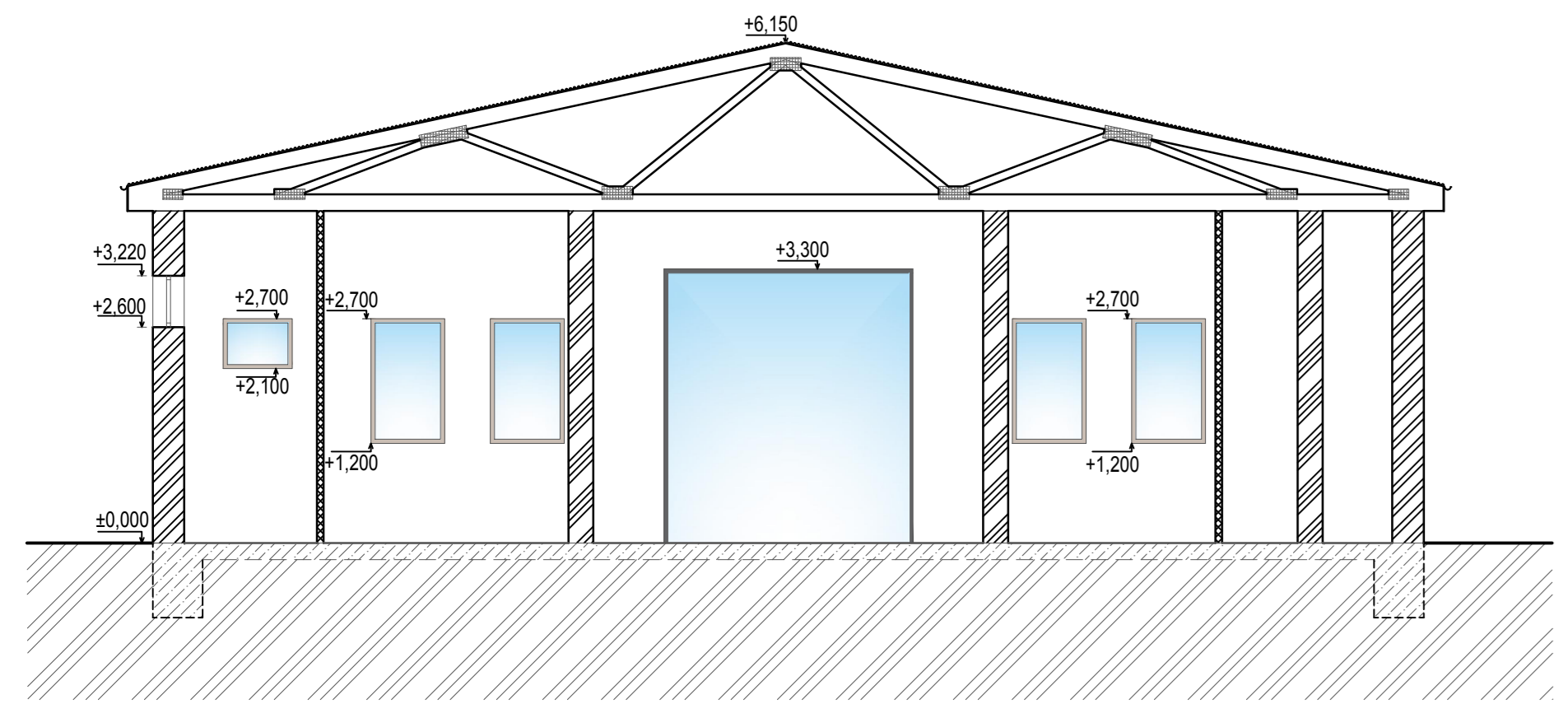
DEMOLICE

INVESTOR: Zemědělský podnik, PUDORY 1.NP, 16011a, Zámek, 16000 Pětatřicetá		AUTORIZOVANÝ: Ing. Petr Čížek, 16000 Pětatřicetá	
PROJEKTOVAL: Ing. Petr Čížek, 16000 Pětatřicetá	VERZE: 1.00	DATA: 28.02.2020	FORMÁT: A4
PROJEKTOVÁK: Ing. Petr Čížek, 16000 Pětatřicetá	DEBE: Hrabě	MĚŘÍTKO: 1:75	EMULICE: 16000
NAZEV STAVBY: Demolice zemědělské stavby na parcelách č. 16011, 16012, 16013 a 16014	ČÍSLO ZÁKADY: 16002	ČÍSLO SOUPRAVY:	ČÍSLO VÝKRESU: D.1.1.2
NAZEV VÝKRESU: PUDORY 1.NP			

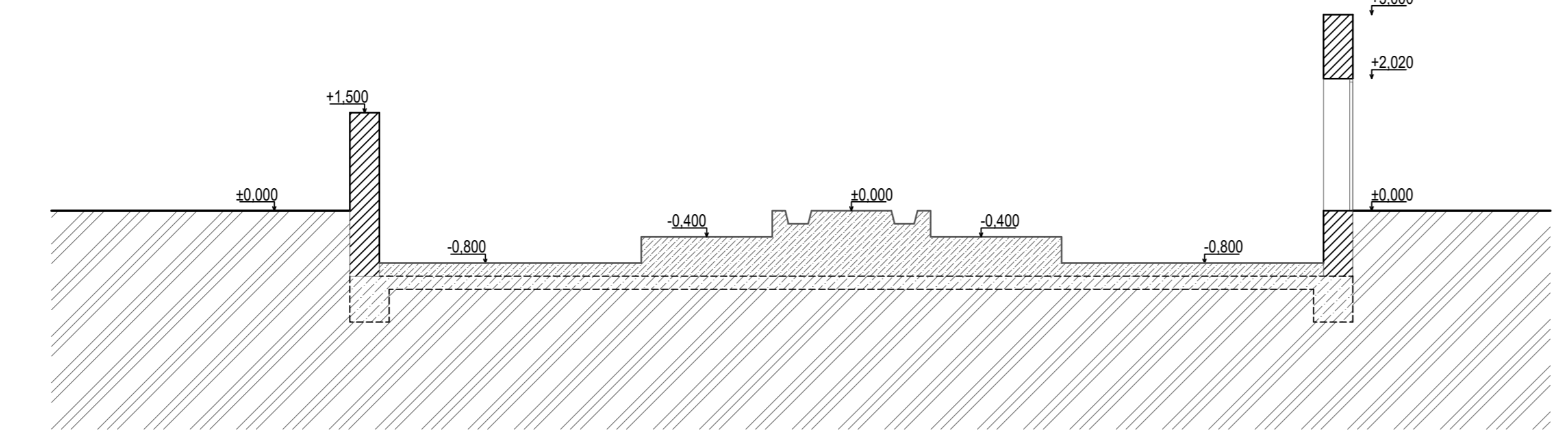
ŘEZ C - C



ŘEZ B - B



ŘEZ A - A



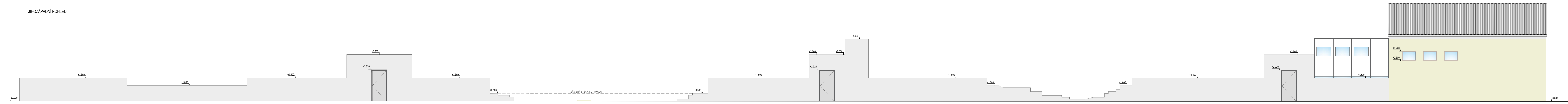
- LEGENDA MATERIÁLU
- ZDIVO Z CIHEL DÉROVANÝCH METRICKÉHO FORMÁTU, TL. 450 mm + ČÁSTEČNĚ BETONOVÁ TL. 450 mm
 - ZDIVO Z CIHEL DÉROVANÝCH METRICKÉHO FORMÁTU, TL. 380 mm
 - ZDIVO Z CIHEL DÉROVANÝCH METRICKÉHO FORMÁTU, TL. 300 mm
 - ZDIVO Z CIHEL DÉROVANÝCH METRICKÉHO FORMÁTU, TL. 80 mm
 - PROSTÝ BETON
 - ROSTLÝ TERÉN

POZNÁMKA
 - ZÁKLADY VE VÝKRESE JSOU ZAKRESLENY POUZE SCHÉMATICKY !!!

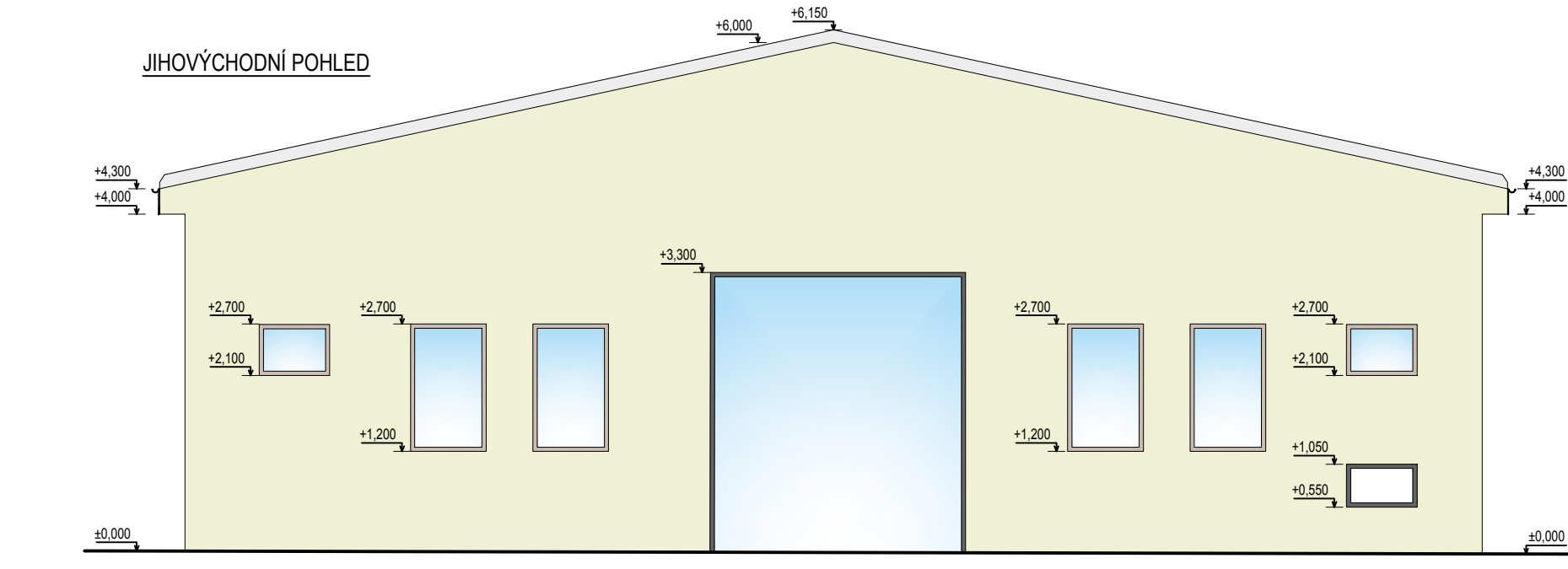
Poznámka:
 Projektová dokumentace je určena pro vydání stavebního povolení a neslouží k provádění stavby!!!
 Pro provádění stavby je nutné konzultovat s projektantem!!!

		DEMOLICE	
IČ: 146246400, Sídlo: Pátekova 102, 13000 Praha 3, www.croplan.cz, info@croplan.cz		AUTORIZOVANÝ PROJEKTANT	
VYPRACOVANÉ: 2024	DOKUMENTACE:	DATUM:	FORMÁT:
INVESTOR:	OBRÁZKOVÝ ÚSTŘEDÍ:	MĚŘÍTKO:	LÍSTKY:
NÁZEV STAVBY:	ČÍSLO ZÁKADY:	ČÍSLO SOUPRAVY:	ČÍSLO VÝKRESU:
NÁZEV VÝKRESU:			D.1.1.3

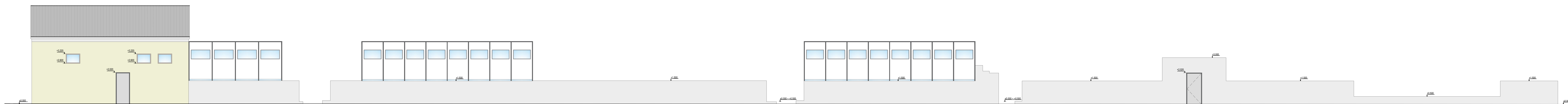
JIHOZÁPADNÍ POHLED



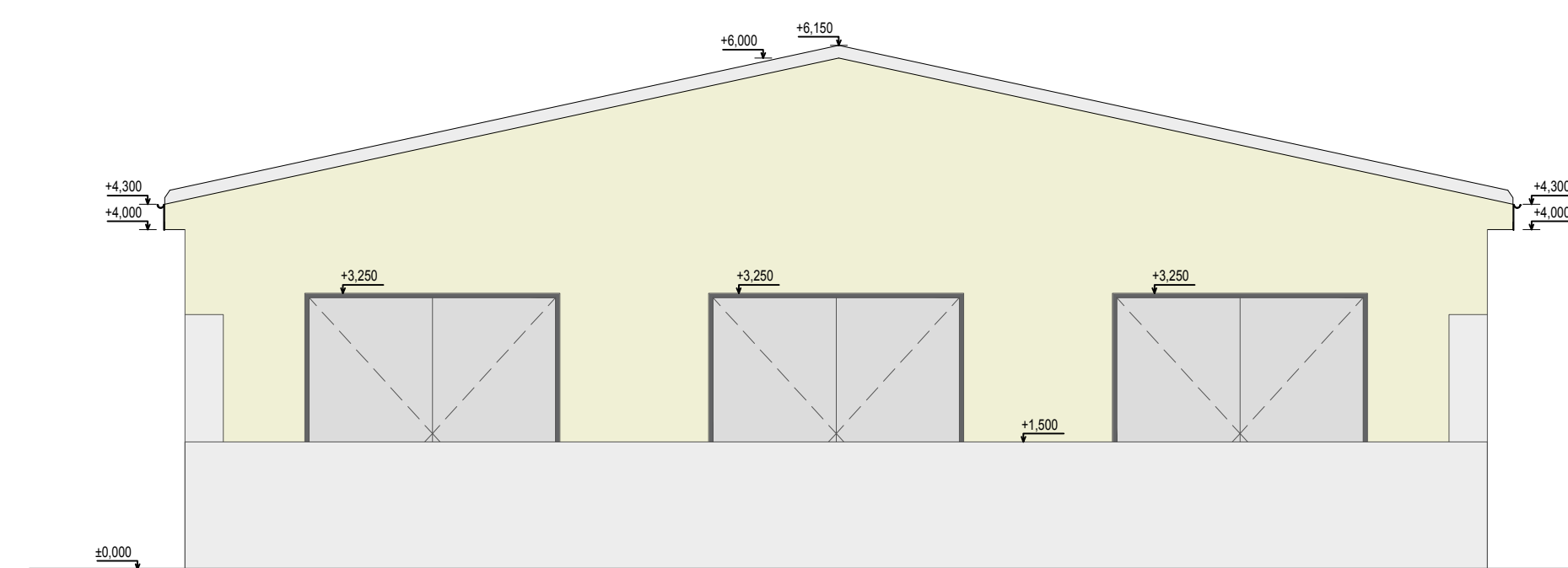
JIHOVÝCHODNÍ POHLED



SEVEROVÝCHODNÍ POHLED

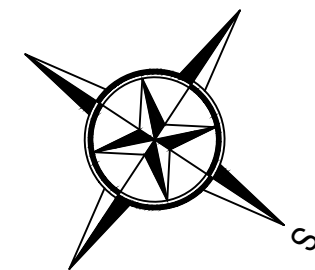
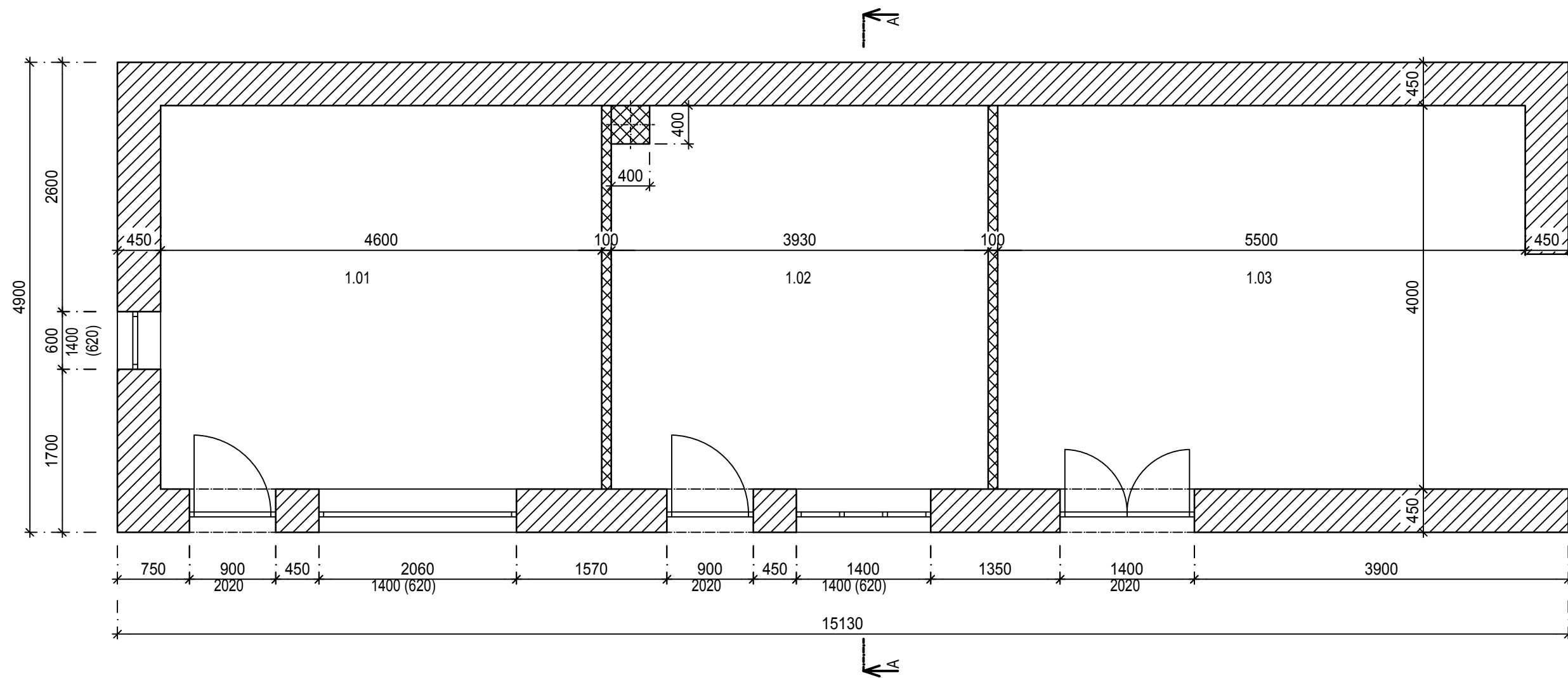


SEVEROZÁPADNÍ POHLED



Poznámka:
Projektová dokumentace je určena pro vydání stavebního
povolení a neslouží k provádění stavby!!!
Pro provádění stavby je nutné konzultovat s projektantem!!!

		DEMOLICE	
17. listopadu 403, 530 02 Pardubice, IČO: 02529672, www.creoplan.cz, tel.: +420 466 22 11 11, email: info@creoplan.cz		AUTORIZOVANÝ ČÍSLO: 175	
VYPRACOVAL: Ing. Jiří Čížek	KONTROLOVAL: Ing. Jiří Čížek	DATUM: 06.02.2025	FORMÁT: A4
MÍSTO: Státní zemědělský ústav, Husova 1524/1a, Zámek, 1600 Praha 2	OBEC: Praha 2	STUPEŇ: DEMOLICE	ČÍSLO ZAKÁZKY: 16002
SOUŘADNÝ ÚSEK: SO 01	NÁZEV STAVBY: Demolice zemědělské stavby na parcelách č. 1601/1, 1602, 1603 a 1604	ČÍSLO VÝKRESU:	D.1.1.4



LEGENDA MATERIÁLU

- ZDIVO Z KERAMZITOVÝCH TVÁRNIC
- ZDIVO Z CIHEL PLNÝCH PÁLENÝCH

LEGENDA MÍSTNOSTÍ

OZN.	NÁZEV MÍSTNOSTI	PLOCHA [m ²]	NÁŠLAPNÁ VRSTVA
1.01	SKLAD	18,4	LITÝ BETON
1.02	SKLAD	15,6	LITÝ BETON
1.03	SKLAD	22,0	LITÝ BETON
CELKEM		56,0	

Poznámka:

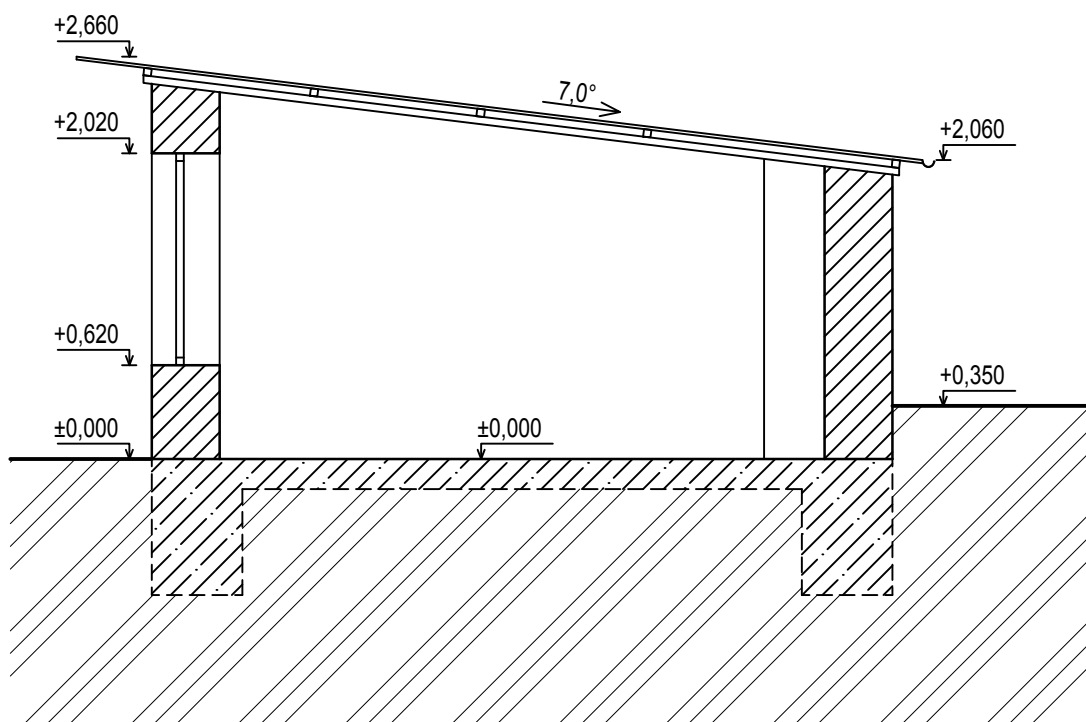
Projektová dokumentace je určena pro vydání stavebního povolení a neslouží k provádění stavby!!!
Pro provádění stavby je nutné konzultovat s projektantem!!!





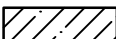
17. listopadu 400, 530 02 Pardubice, IČO: 05209072, www.creoplan.cz, tel.: [redacted] email: info@creoplan.cz

DEMOLICE

VYPRACOVAL: [redacted]	Kontroloval: [redacted]	AUTORIZOVAL: [redacted]
INVESTOR: Státní pozemkový úřad, Husenická 1024/11a, Žižkov, 13000 Praha 3		DATUM: 08/2020
KRAJ: Středočeský	OBEC: Hradčité	FORMÁT: 2x A4 (A3)
STAVEBNÍ OBJEKT: SO 02		MĚŘÍTKO: 1:50
NÁZEV STAVBY: Demolice zemědělské stavby na parcele č. 163		STUPEŇ: DEMOLICE
NÁZEV VÝKRESU: PŮDORYS 1.NP		ČÍSLO ZAKÁZKY: 160-20-2
		ČÍSLO SOUPRAVY: ČÍSLO VÝKRESU: D.1.1.5



LEGENDA MATERIÁLU

-  ZDIVO Z KERAMZITOVÝCH TVÁRNIC
-  ZDIVO Z CIHEL PLNÝCH PÁLENÝCH
-  BETON PROSTÝ

POZNÁMKA

- ZÁKLADY JSOU VE VÝKRESE ZAKRESLENY POUZE SCHÉMATICKY !!!

Poznámka:

Projektová dokumentace je určena pro vydání stavebního povolení a neslouží k provádění stavby!!!

Pro provádění stavby je nutné konzultovat s projektantem!!!

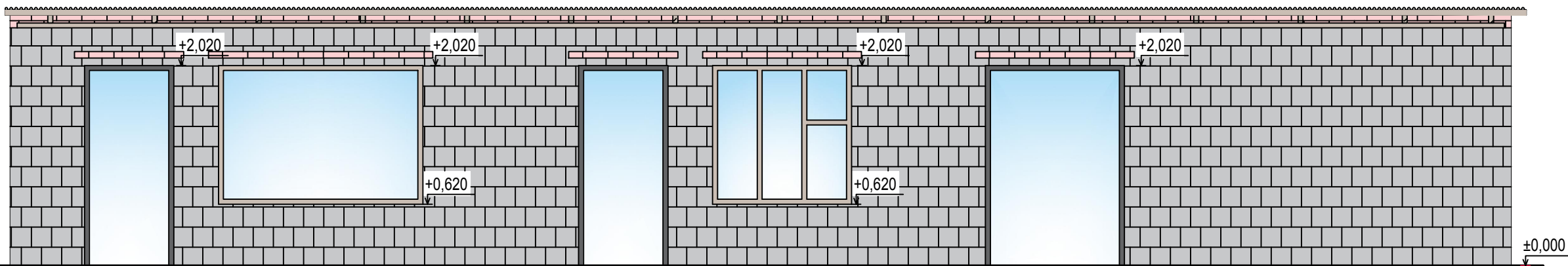


17. listopadu 400, 530 02 Pardubice, IČO: 05209072, www.creoplan.cz, tel.: ... email: info@creoplan.cz

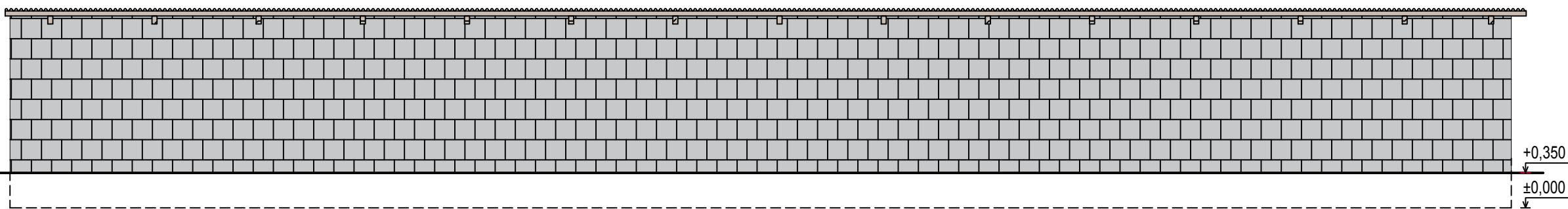
DEMOLICE

VYPRACOVAL:	Kontroloval:	AUTORIZOVAL:
INVESTOR: Státní pozemkový úřad, Husenická 1024/11a, Žižkov, 13000 Praha 3	DATUM: 08/2020	FORMÁT: 1x A4 (A4)
KRAJ: Středočeský	OBEC: Hradiště	MĚŘÍTKO: 1:50
STAVEBNÍ OBJEKT: SO 02	NÁZEV STAVBY: Demolice zemědělské stavby na parcele č. 163	STUPEŇ: DEMOLICE
NÁZEV VÝKRESU: ŘEZ A - A	ČÍSLO ZAKÁZKY: 160-20-2	ČÍSLO SOUPRAVY: ČÍSLO VÝKRESU: D.1.1.6

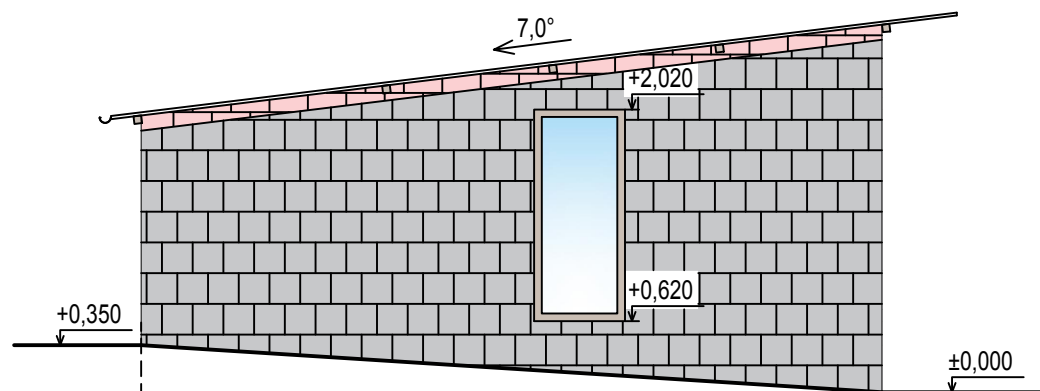
SEVEROVÝCHODNÍ POHLED



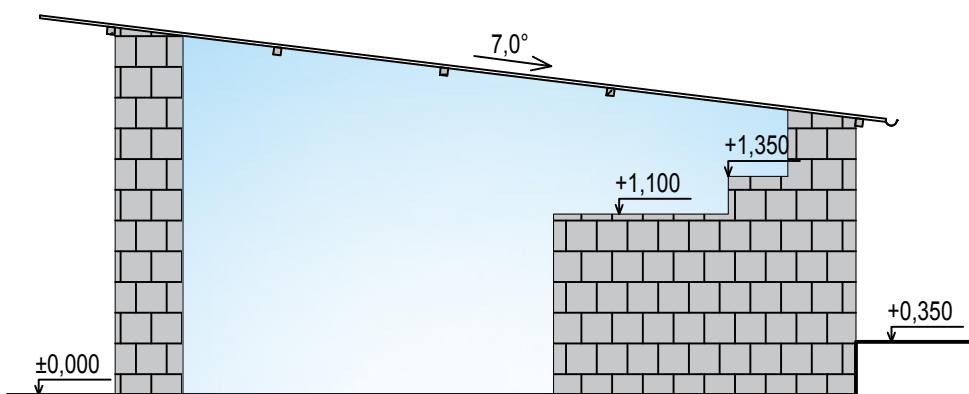
JIHOZÁPADNÍ POHLED




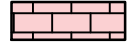
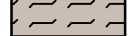
JIHOVÝCHODNÍ POHLED



SEVEROZÁPADNÍ POHLED



LEGENDA MATERIÁLU

-  ZDIVO Z KERAMZITOVÝCH TVÁRNIC
-  ZDIVO Z CIHEL PLNÝCH PÁLENÝCH
-  DŘEVĚNÉ TRÁMY

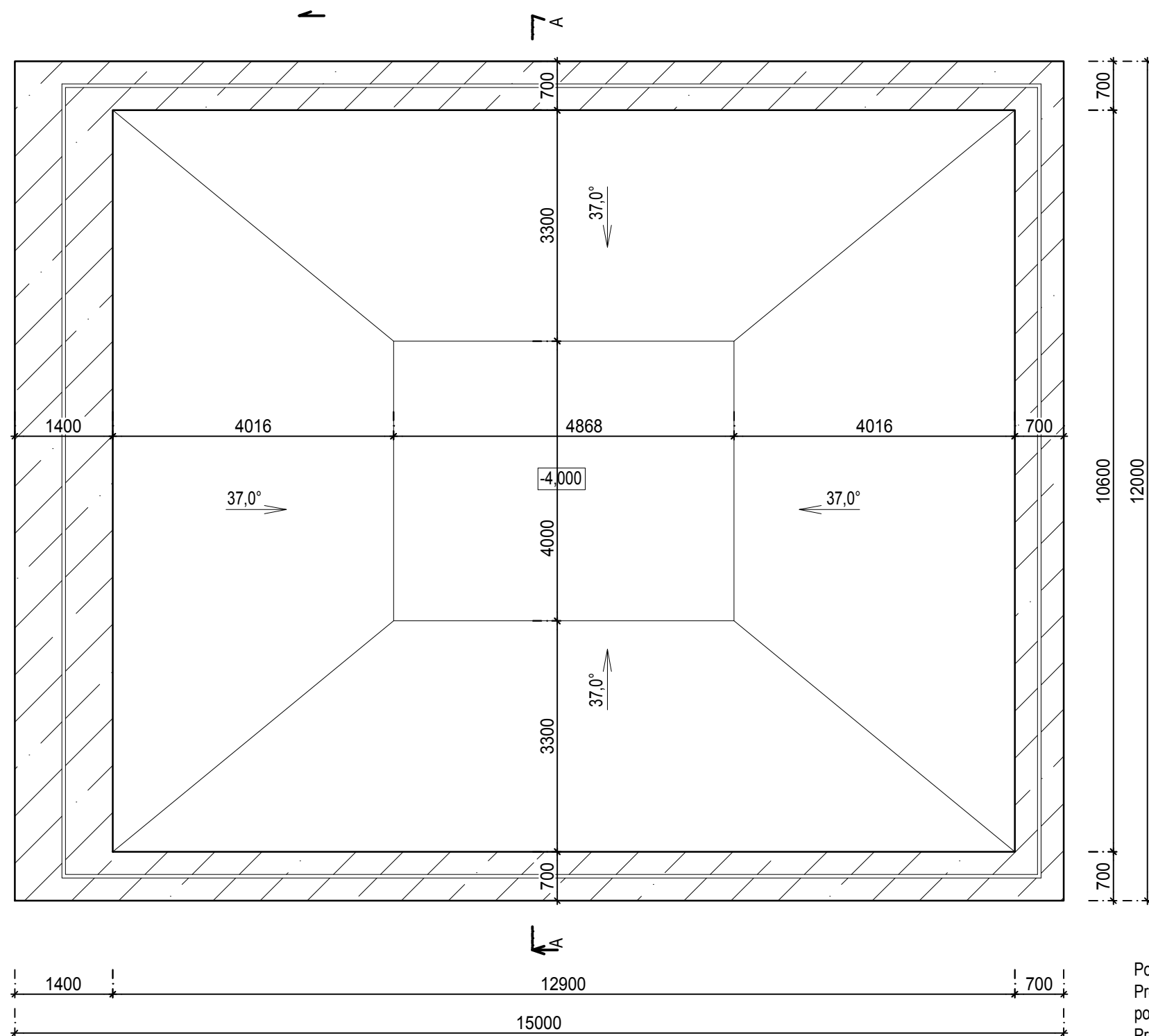
Poznámka:
Projektová dokumentace je určena pro vydání stavebního povolení a neslouží k provádění stavby!!!
Pro provádění stavby je nutné konzultovat s projektantem!!!



17. listopadu 400, 530 02 Pardubice, IČO: 05209072, www.creoplan.cz, tel. email: info@creoplan.cz

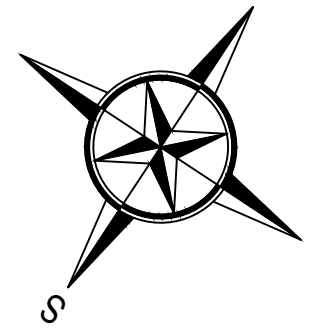
DEMOLICE

VYPRACOVAL:	Kontroloval:	AUTORIZOVAL:
INVESTOR: Státní pozemkový úřad, Husenická 1024/11a, Žižkov, 13000 Praha 3	DATUM: 08/2020	
KRAJ: Středočeský	OBEC: Hradčité	FORMÁT: 2x A4 (A3)
STAVEBNÍ OBJEKT: SO 02	MĚŘÍTKO: 1:50	STUPEŇ: DEMOLICE
NÁZEV STAVBY: Demolice zemědělské stavby na parcele č. 163	ČÍSLO ZAKÁZKY: 160-20-2	ČÍSLO SOUPRAVY: ČÍSLO VÝKRESU:
NÁZEV VÝKRESU: PŮDORYS 1.NP		D.1.1.7



LEGENDA MATERIÁLU

ŽELEZOBETON



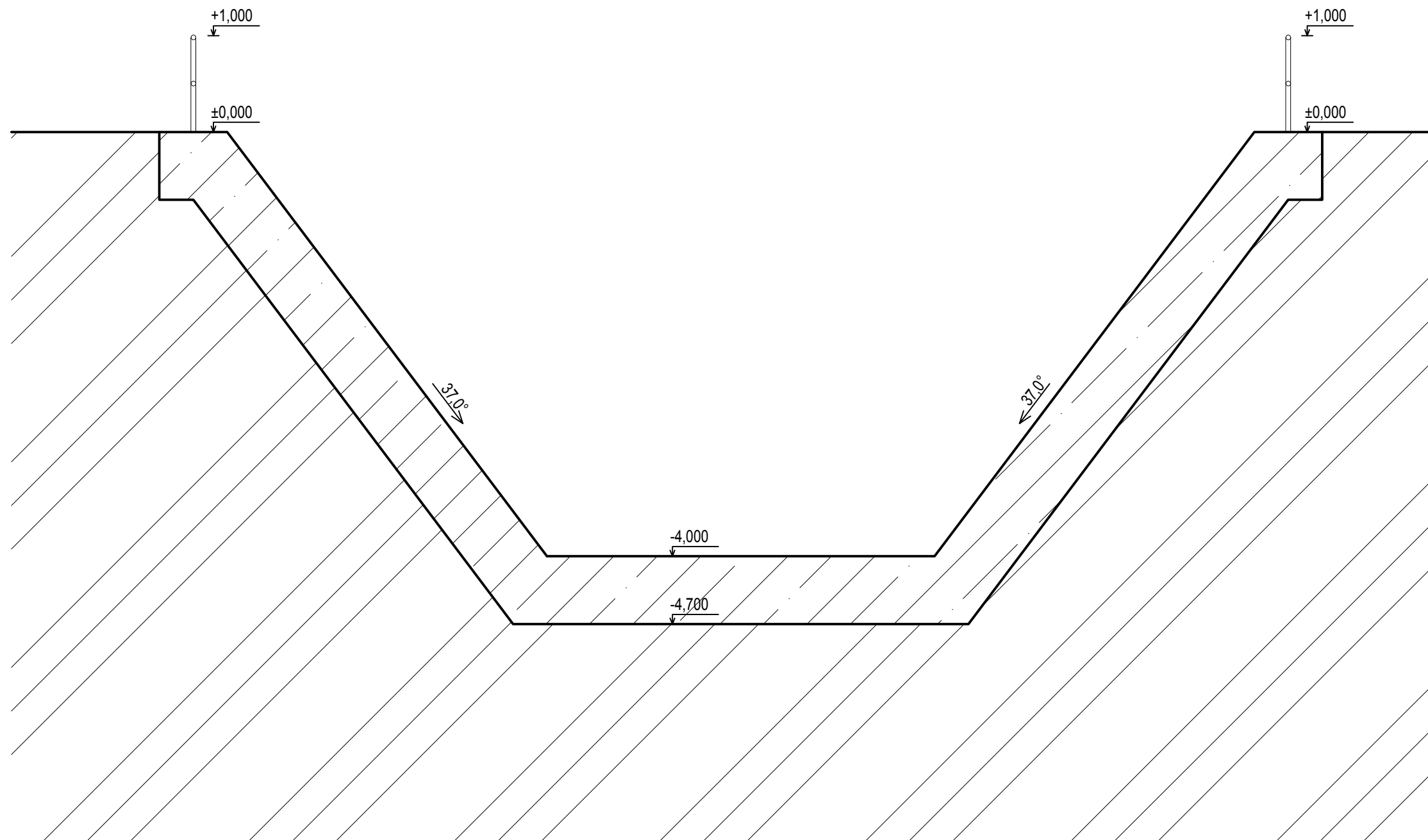
Poznámka:
Projektová dokumentace je určena pro vydání stavebního povolení a neslouží k provádění stavby!!!
Pro provádění stavby je nutné konzultovat s projektantem!!!



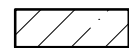
17. listopadu 400, 530 02 Pardubice, IČO: 05209072, www.creoplan.cz, tel. email: info@creoplan.cz

DEMOLICE

VYPRACOVAL:	Kontroloval:	AUTORIZOVAL:
INVESTOR: Státní pozemkový úřad, Husenická 1024/11a, Žižkov, 13000 Praha 3	DATUM: 08/2020	FORMÁT: 2x A4 (A3)
KRAJ: Středočeský	OBEC: Hradčité	MĚŘÍTKO: 1:75
STAVEBNÍ OBJEKT: SO 03	STUPEŇ: DEMOLICE	ČÍSLO ZAKÁZKY: 160-20-2
NÁZEV STAVBY: Demolice zemědělské stavby na parcele č. 836/5	ČÍSLO SOUPRAVY: ČÍSLO VÝKRESU:	D.1.1.8
NÁZEV VÝKRESU: PŮDORYS 1.NP		



LEGENDA MATERIÁLU

 ŽELEZOBETON

Poznámka:
 Projektová dokumentace je určena pro vydání stavebního
 povolení a neslouží k provádění stavby!!!
 Pro provádění stavby je nutné konzultovat s projektantem!!!

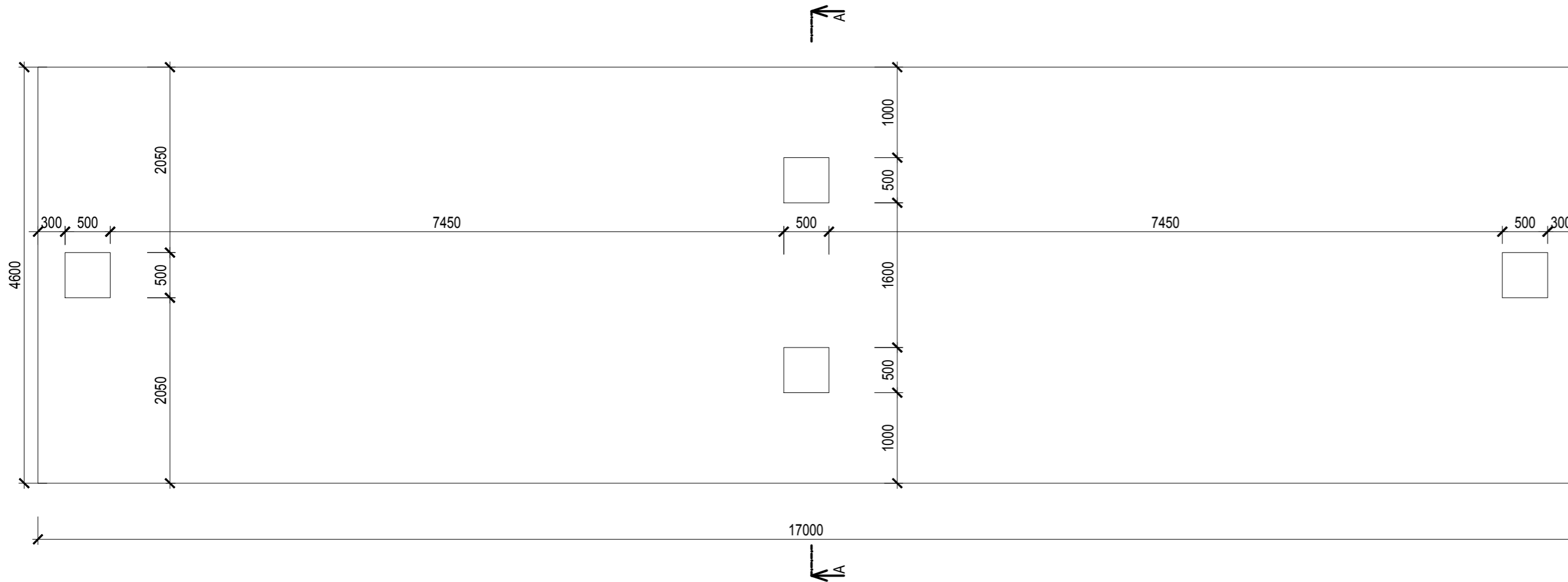


17. listopadu 400, 530 02 Pardubice, IČO: 05209072, www.creoplan.cz, tel.: [redacted] email: info@creoplan.cz

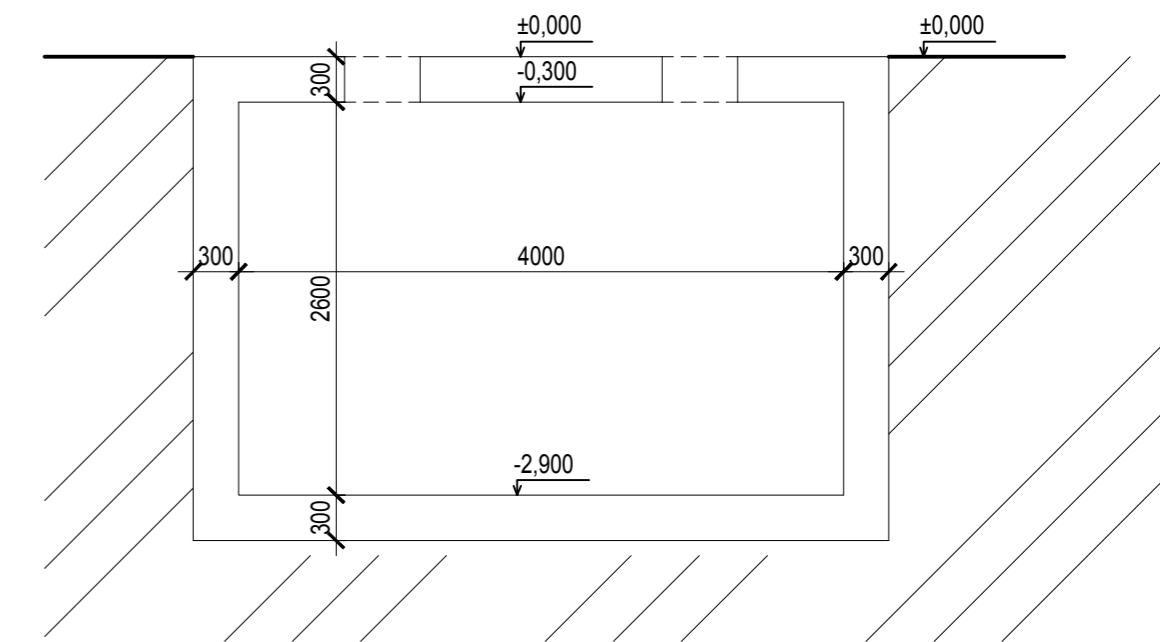
DEMOLICE

VYPRACOVAL: [redacted]	Kontroloval: [redacted]	AUTORIZOVAL: [redacted]
INVESTOR: Státní pozemkový úřad, Husenická 1024/11a, Žižkov, 13000 Praha 3		DATUM: 08/2020
KRAJ: Středočeský	OBEC: Hradčisté	FORMÁT: 2x A4 (A3)
STAVEBNÍ OBJEKT: SO 03		MĚŘÍTKO: 1:50
NÁZEV STAVBY: Demolice zemědělské stavby na parcele č. 836/5		STUPEŇ: DEMOLICE
NÁZEV VÝKRESU: ŘEZ A - A		ČÍSLO ZAKÁZKY: 160-20-2
		ČÍSLO SOUPRAVY: ČÍSLO VÝKRESU: D.1.1.9

JÍMKA SO 06
PŮDORYS

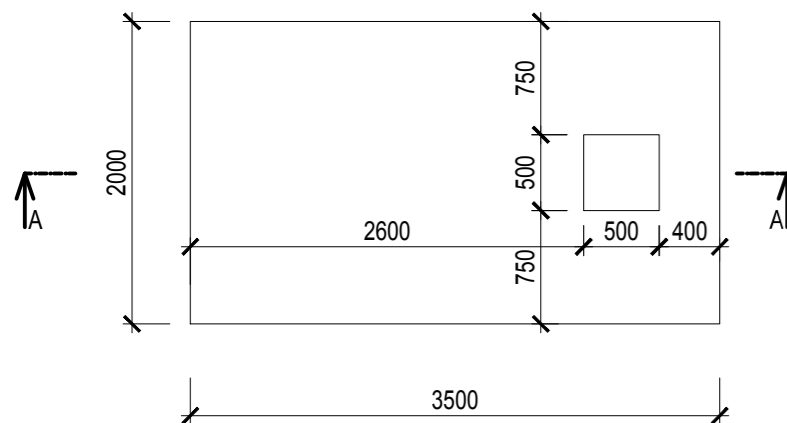


ŘEZ A - A

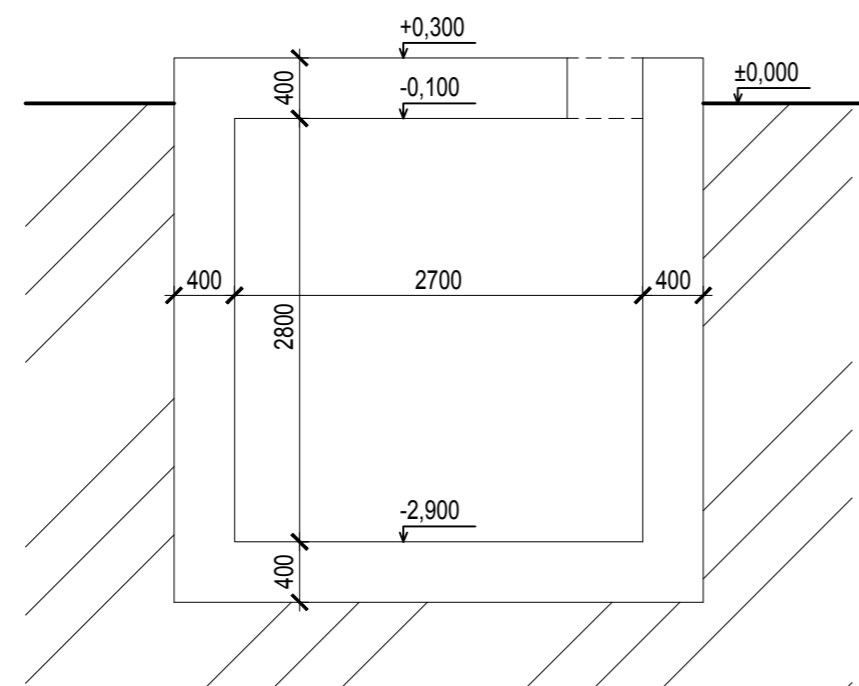


JÍMKA SO 04 a SO 05

PŮDORYS



ŘEZ A - A



JÍMKA SO 07, SO 08, SO 09


PŮDORYS

ROZMĚR OTVORU ZAKRYT BETONOVÝMI PANELY



Poznámka:

Projektová dokumentace je určena pro vydání stavebního povolení a neslouží k provádění stavby!!!
Pro provádění stavby je nutné konzultovat s projektantem!!!

		DEMOLICE	
		17. listopadu 400, 530 02 Pardubice, IČO: 05209072, www.creoplan.cz, tel: ..., email: info@creoplan.cz	
VYPRACOVAL:	Kontroloval:	AUTORIZOVAL:	
INVESTOR: Státní pozemkový úřad, Husenická 1024/11a, Žižkov, 13000 Praha 3		DATUM:	08/2020
KRAJ: Středočeský	OBEC: Hradčité	FORMÁT:	4x4(A2)
STAVEBNÍ OBJEKT: SO 04 - SO 09		MĚŘÍTKO:	1:50
NAZEV STAVBY: Demolice zemědělské stavby na parcelách č. 160/1, 160/2, 160/3 a 160/4		STUPEŇ:	DEMOLICE
NAZEV VÝKRESU: PŮDORYS, ŘEZ JÍMEK		ČÍSLO ZAKÁZKY:	160-20-2
		ČÍSLO SOUPRAVY:	ČÍSLO VÝKRESU: D.1.1.10