

**Stavba polní cesty VPC 2 v k.ú. Zhůř a k.ú. Chocenice,  
okres Plzeň – jih  
(DSP)**

[illegible]



POLICIE ČESKÉ REPUBLIKY  
KRAJSKÉ ŘEDITELSTVÍ POLICIE PLZEŇSKÉHO KRAJE



Územní odbor Plzeň-venkov  
Dopravní inspektorát

PCR03ETRPO80886105

Vaše Č.j.:

----

Naše Č.j.

KRPP-175655-2/ČJ-2017-031106-47

Místo odeslání

Plzeň, 28. 11. 2017

D PROJEKT PLZEŇ Nedvěd s.r.o.  
Koterovská 177  
326 00 Plzeň

Počet listů: 1

Počet příloh: 1\_PD

**DSP - „Stavba polní cesty VPC 2 v k.ú. Zhůř a k.ú. Chocenice, okres Plzeň – jih“  
- stanovisko dotčeného orgánu**

Dopravní inspektorát Plzeň-venkov, po posouzení z hlediska zajištění podmínek bezpečnosti a plynulosti provozu na pozemních komunikacích, Vám ve smyslu ust. § 16 odst. 2 písm. b) zák. č. 13/1997 Sb., o pozemních komunikacích, v platném znění, sděluje, že s předloženou projektovou dokumentací „Stavba polní cesty VPC 2 v k.ú. Zhůř a k.ú. Chocenice, okres Plzeň – jih“, ve stupni ke stavebnímu povolení, **s o u h l a s í.**

Dopravní inspektorát Plzeň-venkov dále ve smyslu ust. § 10 odst. 4 písm. b) zákona č. 13/1997 Sb., o pozemních komunikacích, v platném znění, **sděluje své s o u h l a s n é stanovisko s dopravním napojením.** Polní cesta (SO 101) je navržena jako pokračování místní komunikace v osadě Cihelna na jejím východním okraji v návaznosti na hranice k.ú. Jarov u Blovic a Zhůř. Končí pak na hranici k.ú. Zhůř a Chocenice. Celková délka úprav bude 1755 m. Dále úpravy řeší napojení se stávající účelovou komunikací do obce Zhůř formou stykového napojení v km 0,983 59. Součástí úprav jsou i hospodářské sjezdy. V rámci SO 102 je polní cesta VPC2 dopravně napojena na stávající místní komunikaci do obce Chocenice, vč. trubního propustku v místě napojení na místní komunikaci.

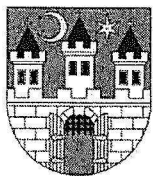
Poznámka: PD v elektronické podobě

Obdrží: MěÚ Blovice, odbor stavební a dopravní

 Vyřizuje:  
 +420  
 +420

Anglické Nábřeží 7, 306 09 Plzeň  
Dotaš. prac. Slovanská Alej 26, 326 00 Plzeň

 Tel.: +  
 Fax: +  
 Email:



# MĚSTSKÝ ÚŘAD BLOVICE

Masarykovo náměstí 143, 336 01 Blovice

VÁŠ DOPIS CJ:  
ZE DNE:  
SPIS ZN: SZ MUBlov 16680/17/6  
Č.J.: MUBlov 16680/17/

VYŘIZUJE:  
TEL.:

FAX:  
E-MA

DATUM: 18. 12. 2017

## KOORDINOVANÉ STANOVISKO

Městský úřad Blovice vydává podle § 4 odst 7 stavebního zákona č. 183/2006 Sb., o územním plánování a stavebním řádu (stavební zákon), ve znění pozdějších předpisů (dále jen "stavební zákon"), podle ustanovení § 149 odst. 1 a § 136 zákona č. 500/2004 Sb., správní řád, ve znění pozdějších předpisů (dále jen „správní řád“), a na základě posouzení žádosti, kterou dne 22. 11. 2017 podala společnost:

**D PROJEKT PLZEŇ Nedvěd s.r.o., Koterovská 177, 326 00 Plzeň**  
(dále jen "žadatel"), ve věci:

**Stavba polní cesty VPC 2 v k. ú. Zhůř a k.ú. Chocenice, okres Plzeň-jih**

toto **koordinované stanovisko**:

- **Městský úřad Blovice, odbor stavební a dopravní**

**Oddělení stavební**, jako úřad územního plánování příslušný podle § 6 odst. 1 písm. a) zákona č. 183/2006 Sb., o územním plánování a stavebním řádu (stavební zákon), ve znění pozdějších předpisů (dále jen "stavební zákon"), na základě žádosti o koordinované stanovisko sděluje k navržené stavbě „Stavba polní cesty VPC 2 v k.ú. Zhůř a k.ú. Chocenice, okres Plzeň-jih, Chocenice, Zhůř“, na pozemcích v k. ú. Zhůř a k. ú. Chocenice, že obec Chocenice má platný Územní plán Chocenice, který nabyt účinnosti dne 29. 12. 2015.

Stavba se nachází ve stabilizované ploše dopravní infrastruktury ID. Stavba částečně zasahuje (provedeným odvodněním) do ploch zemědělských NZ a ploch smíšených nezastavěného území NS.

Na pozemku parc. č. 461 v k.ú. Zhůř je křížována koridorem veřejně prospěšné stavby přeložky silnice I/20 (WD C1). Předložený návrh neznemožňuje realizaci veřejně prospěšné stavby v koridoru VPS.

Stavba je v souladu se záměry územního plánování v dotčeném území.

**Oddělení stavební**, jako stavební úřad příslušný podle § 13 odst. 1 písm. c) stavebního zákona, podle ustanovení § 15 odst. 2 stavebního zákona souhlasí s vydáním rozhodnutí o povolení stavby: „Stavba polní cesty VPC 2 v k.ú. Zhůř a k.ú. Chocenice, okres Plzeň-jih, Chocenice, Zhůř“ na pozemcích v k.ú. Zhůř a k.ú. Chocenice, která je součástí plánu společných zařízení a je zahrnuta do schváleného a realizovaného návrhu pozemkových úprav v k.ú. Zhůř, a proto se v souladu s platnými právními předpisy upouští od vydání územního rozhodnutí o umístění stavby a od rozhodnutí o využití území.

**Oddělení dopravní**, jako silniční správní úřad, příslušný podle § 40 odst. 4 písm. a) zákona č. 13/1997 Sb., o pozemních komunikacích ve znění pozdějších předpisů (dále jen zákon o pozemních komunikacích) vydává k akci „Stavba polní cesty VPC 2 v k.ú. Zhůř a k.ú. Chocenice, okres Plzeň-jih“ toto stanovisko:

Dle předložené dokumentace vypracované společností D PROJEKT PLZEŇ Nedvěd s.r.o. v 11/2017 je polní cesta navržena jako pokračování místní komunikace v osadě Cihelna, odkud vede převážně severním směrem a po 1758,2 m končí stykovou křižovatkou se stávající místní komunikací do obce Chocenice. Navržená komunikace je cca v polovině délky napojena na účelovou komunikaci do obce Zhůř. Projekt také řeší skryvku ornice, kácení mimolesní zeleně, hospodářské sjezdy, odvodnění a DIO.

K předložené PD pro stavební povolení nemáme námitek, pouze upozorňujeme, že napojení veřejně přístupné účelové komunikace k místní komunikaci (též jeho úprava) podléhá podle § 10 zákona o pozemních komunikacích povolení příslušného silničního správního úřadu.

- **Městský úřad Blovice, odbor životního prostředí**

**Z hlediska ochrany ovzduší**, jako orgán ochrany ovzduší nemá k výše zmíněné akci žádné připomínky, za předpokladu, že budou respektována ustanovení zákona č. 201/2012 Sb., o ochraně ovzduší, ve znění pozdějších předpisů. Pouze upozorňujeme na nutnost maximálního omezení prašnosti při pohybu techniky v místě stavby a při provádění výkopových prací.

**Z hlediska odpadového hospodářství**, jako orgán odpadového hospodářství upozorňuje, že s odpady vzniklými při realizaci akce je třeba nakládat dle zákona č. 185/2001 Sb., o odpadech a o změně některých dalších zákonů, ve znění platných předpisů.

**Z hlediska zákona č. 289/1995 Sb., o lesích a o změně a doplnění některých zákonů (lesní zákon)**, jako orgán státní správy lesů sděluje, že stavba „Stavba polní cesty VPC 2 v k.ú. Zhůř a k.ú. Chocenice, okres Plzeň-jih“ se nedotkne lesních pozemků ani zájmů chráněných dle zákona č. 289/1995 Sb., o lesích a o změně a doplnění některých zákonů (lesní zákon), ve znění pozdějších předpisů, a proto nemá k výše uvedené stavbě žádné připomínky.

**Z hlediska vodoprávního úřadu**, jako příslušný vodoprávní úřad, dle ustanovení § 104 odst. 9 zákona č. 254/2001 Sb., o vodách a o změně některých zákonů (vodní zákon), ve znění pozdějších předpisů, souhlasí s realizací stavby „Stavba polní cesty VPC 2 v k.ú. Zhůř a k.ú. Chocenice, okres Plzeň-jih“ dle předložené projektové dokumentace.

**Z hlediska ochrany zemědělského půdního fondu**, jako orgán ochrany zemědělského půdního fondu sděluje, že k realizaci záměru nebude třeba souhlasu orgánu ochrany ZPF. Předpokládáme, že pozemky zůstanou i nadále pod ochranou zemědělského půdního fondu. A to v souladu se zákonem ČNR č. 334/1992 Sb., o ochraně zemědělského půdního fondu, ve znění pozdějších předpisů, ve znění pozdějších předpisů, a to § 1 odst. 3 (*Do zemědělského půdního fondu náleží též rybníky s chovem ryb nebo vodní drůbeže a nezemědělská půda potřebná k zajišťování zemědělské výroby, jako polní cesty, pozemky se zařízením důležitým pro polní závlahy, závlahové vodní nádrže, odvodňovací příkopy, hráze sloužící k ochraně před zamokřením nebo zátopou, technická protierozní opatření apod.*)

**Z hlediska ochrany přírody**, jako orgán ochrany přírody a krajiny zhodnotil předloženou žádost a předložené doklady a sděluje, že vzhledem k rozsahu kácení se lze domnívat, že by mohlo dojít i k zásahu do krajinného rázu. Toto nelze z předložené projektové dokumentace zcela posoudit, protože chybí návrh náhradní výsadby a plochy pro tuto výsadbu určené. V případě doplnění přiměřené náhradní výsadby by pravděpodobně zásah do krajinného rázu nemusel být hodnocen. K vydání závazného stanoviska dle § 12 zákona č. 114/1992 Sb., o ochraně přírody a krajiny je kompetentní Městský úřad Blovice, odbor životního prostředí. Toto závazné stanovisko by zároveň bylo podkladem pro rozhodnutí o povolení kácení dřevin. Při kácení dřevin bude nutné postupovat v souladu s platnými právními předpisy, tedy s § 8 odst. 1) zákona č. 114/1992 Sb., o ochraně přírody a krajiny, ve znění pozdějších předpisů a s § 4 vyhlášky MŽP č. 189/2013 Sb., o ochraně dřevin a povolování jejich kácení, ve znění pozdějších předpisů. K povolení ke kácení jsou kompetentní obecní úřady, dle jednotlivých katastrálních území. V tomto případě Obecní úřad Chocenice. Žádost by měl podávat majitel pozemků, na kterých stromy rostou. Případně nájemce pozemku se souhlasem vlastníka.



Se žádostí bude potřeba, mimo jiné, předložit již i návrh náhradní výsadby.

V případě, že realizací budou ovlivněny stávající dřeviny, popř. křoviny, dojde k jejich ochraně dle české normy ČSN 83 9061 (Technologie vegetačních úprav v krajině – ochrana stromů, porostů a vegetačních ploch při stavebních pracích).

• **Městský úřad Blovice, oddělení školství a památkové péče**, jako věcně a místně příslušný orgán k výkonu státní správy v oblasti památkové péče Vám ve věci „Stavba polní cesty VPC 2 v k. ú. Zhůř a k. ú. Chocenice, okres Plzeň-jih“, k. ú. Zhůř, sděluje následující stanovisko:

Uvedená akce se **nebude realizovat v území s plošnou památkovou ochranou** a ani jí nebudou dotčeny žádné památkové objekty, proto **nemáme vůči této akci námitek**.

Na dotčeném území se nenachází **žádná archeologická zóna**, ale upozorňujeme ust. § 22 odst. 2 zákona č. 20/1987 Sb., o státní památkové péči ve znění pozdějších předpisů (dále jen „památkový zákon“), má-li se provádět stavební činnost na území s archeologickými nálezy, jsou stavebníci již od doby přípravy stavby povinni tento záměr oznámit Archeologickému ústavu a umožnit jemu nebo oprávněné organizaci provést na dotčeném území záchranný archeologický výzkum. Oznamovací povinnost je stanovena zákonem vůči Archeologickému ústavu tj. vůči Archeologickému ústavu AV ČR, Praha, v.v.i., Letenská 4, 118 01 Praha 1.

V případě náhodného archeologického nálezu je povinností stavebníka splnit všechny požadavky, které mu ukládá ust. § 23 památkového zákona, zejména je nálezce v případě archeologického nálezu povinen učinit oznámení Archeologickému ústavu Akademie věd České republiky nebo nejbližšímu muzeu nejpozději do druhého dne.

Městský úřad Blovice, Masarykovo nám. 143, 336 01 Blovice **souhlasí** s realizací uvedené stavby za současného splnění výše uvedených podmínek.

Dne 22. 11. 2017 podal žadatel žádost o vydání koordinovaného stanoviska.

Městský úřad posoudil předloženou žádost a vydal koordinované stanovisko podle části čtvrté správního řádu.

Toto Stanovisko není rozhodnutím ve správním řízení a nenahrazuje povolení nebo souhlas stavebního úřadu vydaný podle stavebního zákona.

Koordinované stanovisko je úkonem podle části čtvrté správního řádu a je tudíž přezkoumatelné podle ustanovení § 156 správního řádu, popřípadě ve smyslu § 80 správního řádu.

Tajemník Městského úřadu Blovice

**Obdrží:**

**D PROJEKT PLZEŇ Nedvěd s.r.o., Koterovská 177, 326 00 Plzeň**

**Na vědomí:**

MěÚ Blovice

- odbor stavební a dopravní, oddělení stavební
- odbor stavební a dopravní, silniční správní úřad
- odbor životního prostředí
- oddělení školství a památkové péče

3.

**O B E C N Í      Ú Ř A D      C H O C E N I C E**  
Chocenice 67, 336 01 BLOVICE      e-mail: \_\_\_\_\_

**DPROJEKT PLZEŇ Nedvěd s.r.o**  
**Koterovská 177**  
**326 00 Plzeň**

**Věc:** Vyjádření k DSP

Dle Vaší žádosti o vyjádření k dokumentaci pro vydání stavebního povolení na akci

**„ Stavba polní cesty VPC 2 v k.ú. Zhůř a k.ú. Chocenice, okres Plzeň jih“**

sdělujeme , že **souhlasíme s projektovou dokumentací a nemáme námitek.**

V Chocenicích 15.12.2017

S pozdravem

starosta

# Obecní úřad Chocenice

Chocenice 67, 33601 Blovice

Č.j.:64/17

vyřizuje :

Datum:27.11.2017

## Rozhodnutí

Obecní úřad **Chocenice**, jako orgán ochrany přírody příslušný podle § 76 zákona Č. 114/1992 Sb. o ochraně přírody a krajiny v platném znění (dále jen „zákon“) provedeném správním řízení jehož hlavními účastníky jsou:

**Obec Chocenice, Chocenice 67, 336 01 Blovice**

jméno příjmení a adresa žadatele

(dle § 27 odst. 1 zákona 500/2004 Sb., správní řád  
obch. rejstříku)

rozhodl podle ustanovení § 8, odst. 1 „zákona“ takto:

**povoluje se: Obec Chocenice, IČO 00256676, Chocenice 67**

„uvést komu – u fyzické osoby: jméno, příjmení, datum narození, trvalý pobyt.....

- u právnické osoby: název nebo obchodní jméno, identifikační číslo, adresu sídla  
(dle obch. rejstříku)

pokácení (uvést počet, druh, obvod dřevin) **10ks dub, 2ks třešeň, 1ks bříza, 2ks vrba** ob  
dřevin (viz. tabulka žádosti) na pozemku .p.č.461 k.ú. Zhůř

Kácení bude provedeno v mimo vegetačním období, tj. od 1.10 do 31.3..

V souladu s § 9 „zákona“ se žadateli ukládá náhradní výsadba 15ks dub (uvést druh, příp. velikost a pod.) na pozemek p.č. 461 k.ú. Zhůř. Náhradní výsadba musí být provedena nejpozději do 10.12.2019 po ukončení stavby polní cesty VPC 2

Současně se ukládá následná péče o vysazené dřeviny po dobu 3 roků (max. 5 let).

## **Odůvodnění**

Dne 22.11.2017 byla Obecnímu úřadu Chocenice doručena žádost Obce Chocenice o povolení kácení dřevin rostoucích mimo les - **10ks dub, 2ks třešeň, 1ks bříza, 2ks vrba** - **výrok tohoto rozhodnutí**.. Žádost byla odůvodněna-kolizí stromů a keřů s připravovanou stavbou „ Stavba polní cesty VPC 2 v k.ú. Zhůř a k.ú. Chocenice, okres Plzeň jih“ Navrhovaná stavba VPC 2 je v souladu se schválenými komplexními pozemkovými úpravami k.ú. Zhůř a Chocenice.

Dnem podání žádosti bylo zahájeno správní řízení, což bylo řádně oznámeno všem známým účastníkům řízení.

*(V odůvodnění je nutné shrnout průběh celého řízení, je nutné předmětné dřeviny vyhodnotit z hlediska estetického a funkčního významu - § 8 odst. 1 zákona, vypořádat se s námitkami a vyjádřeními účastníků řízení a uvést proč bylo rozhodnuto tak, jak je uvedeno ve výroku rozhodnutí).* OÚ Chocenice po důkladném vyhodnocení funkčního a estetického významu dřevin, rozhodl, jak je uvedeno ve výroku tohoto rozhodnutí.

## **Poučení**

Proti tomuto rozhodnutí se lze odvolat ke Krajskému úřadu Plzeňského kraje do 15 dnů od jeho doručení podáním učiněným u zdejšího úřadu. Odvolání se podává v Počtu 2 ks stejnopisů. *(počet kusů stejnopisů je odvozen od počtu účastníků plus jeden správní orgán - stejnopisem se rozumí originál podepsaný odvolatelem).*

**Toto rozhodnutí dále obdrží účastníci řízení : -hlavní účastníci (uvedení ve výroku §27 odst.1 spr.ř.)**

**Obec Chocenice**

**OÚ Chocenice**



Váš dopis zn.:  
Ze dne: 21. 11. 2017  
Naše značka: SPU 559564/2017  
Spisová zn.:

Vyřizuje.:  
Tel.:  
ID DS:  
E-mail:  
Datum: 11. 01. 2018

D PROJEKT PLZEŇ Nedvěd s.r.o.

Koterovská 177  
326 00 Plzeň

### Stavba polní cesty VPC 2 v k.ú. Zhůř a k.ú. Chocenice, okr. Plzeň - jih

Dne 21. 11. 2017 jsme od Vás obdrželi žádost o vyjádření k projektové dokumentaci pro vydání stavebního povolení na akci: „**Stavba polní cesty VPC 2 v k.ú. Zhůř a k.ú. Chocenice, okr. Plzeň - jih**“. Byla nám předložena projektová dokumentace ve stupni DSP a PDPS, vypracovaná Vaší společností v listopadu 2017 pro stavebníka Státní pozemkový úřad – Krajský pozemkový úřad pro Plzeňský kraj, Pobočka Plzeň.

Stavba polní cesty je rozdělena na 2 stavební objekty: SO 101 – polní cesta v k.ú. Zhůř a SO 102 – polní cesta v k.ú. Chocenice.

#### SO 101

V rámci SO 101 je řešena novostavba polní cesty v kategorii P 4/30 v délce cca 1 755 m jako pokračování místní komunikace v osadě Cihelna na jejím východním okraji v návaznosti na hranici katastrálních území Jarov u Blovic a Zhůř, končí pak na hranici k.ú. Zhůř a Chocenice.

Navržená trasa polní cesty kříží trasy staveb vodních děl - hlavní odvodňovací zařízení (dále jen „HOZ“), které jsou v souladu s § 56 odst. 6 zákona č. 254/2001 Sb., o vodách, ve znění pozdějších předpisů a § 4 odst. 2 zákona č. 503/2012 Sb., o Státním pozemkovém úřadu a o změně některých zákonů, ve znění pozdějších předpisů, v majetku státu a v příslušnosti hospodařit Státního pozemkového úřadu (dále jen „SPÚ“), a to v km 0,710 a km 0,996.

V km 0,710 se jedná o křížení s trubním HOZ „JAROV II – TO“, ID 2170000167-11201000, v délce 380 m z roku 1975. V rámci křížení je navržena výměna betonového potrubí DN 300 v úseku od stávajícího vtokového objektu pod tělesem polní cesty (p.č. 461) v délce 12,7 m ve stávající trase. Stávající vtokový objekt nad polní cestou zůstává zachován a bude pročištěn. V místě napojení nového potrubí na stávající je navržena nová kontrolní šachta Š-B1 DN 1000 s litinovým poklopem s odvětráváním, do které je navrženo zaústění odvodnění cestního tělesa podélnou drenáží PVC DN 200.

V km 0,996 se jedná o křížení s trubním HOZ „JAROV II – TO“, ID 2170000176-11201000, v délce 434 m z roku 1975. V rámci křížení je navržena výměna betonového potrubí DN 500 v úseku od stávající kontrolní šachty DN 800 pod tělesem polní cesty v délce 8,65 m ve stávající trase. Stávající kontrolní šachta DN 800 zůstává zachována. Na novém potrubí je navržena kontrolní šachta Š-B5 DN 1000, do které je zaústěno zatrubnění příkopu DN 300, které svádí vodu z cestního příkopu. Nové potrubí bude na výtoku zakončeno šikmým výustním čelem včetně přídlažby svahu z lomového kamene.

SPÚ, jako správce dotčené stavby vodního díla HOZ, nebude přebírat upravovaný úsek v délce 8,65 m ani nový výustní objekt. Tyto části budou součástí polní cesty SO 101.

U obou křížení bude nové potrubí pod cestním tělesem obetonováno.

Upozorňujeme, že dle nám dostupných podkladů kříží trasa SO 101 území, kde se může vyskytovat podrobné odvodňovací zařízení (dále jen „POZ“).

Pokud dojde v rámci zemních prací k poškození stávajících drénů POZ, doporučujeme zajistit potřebná opatření k zachování funkčnosti POZ, např. jejich napojení na navržené odvodňovací potrubí cestního tělesa DN 200.

## **SO 102**

V rámci SO 102 je navrženo pokračování polní cesty SO 101 v návaznosti na hranici k.ú. Zhůř a Chocenice v kategorii P 4/30 v délce cca 3,2 m. Dále řeší návrh stykové křižovatky se stávající místní komunikací do obce Chocenice, kácení zeleně, odvodnění, dopravní značení a návrh trubního propustku.

Navržená trasa polní cesty nekříží trasu žádné stavby vodního díla HOZ. Dle nám dostupných údajů se v místě SO 102 nenachází ani POZ.

SPÚ jako vlastník dotčených staveb vodních děl, s předloženou projektovou dokumentací pro stavební povolení a pro provádění stavby a s realizací stavby „Stavba polní cesty VPC 2 v k.ú. Zhůř a k.ú. Chocenice“, jejímž stavebníkem je SPÚ prostřednictvím Pobočky Plzeň, souhlasí, a to za následujících podmínek:

- křížení HOZ s polní cestou bude provedeno v souladu s ČSN 75 4030 Křížení a souběhy melioračních zařízení s dráhami, pozemními komunikacemi a vedeními,
- zástupce SPÚ, odboru vodohospodářských staveb, bude přizván na kontrolní dny související s dotčením staveb vodních děl HOZ, zejména před a po provedení obetonování potrubí a zásypem potrubí, k přebíraným opraveným úsekům mu budou předány kopie dokladů o provedených zkouškách, prohlášení o shodě apod. (kontaktní osoba Ing.

S pozdravem

vedoucí oddělení VHS České Budějovice  
Státní pozemkový úřad





**POVODÍ VLTAVY**

Povodí Vltavy, státní podnik  
závod Berounka  
Denisovo nábřeží 14  
301 00 Plzeň

D PROJEKT Plzeň Nedvěd s.r.o.  
Koterovská 177  
326 00 Plzeň

VÁŠ DOPIS ZNAČKY/ ZE DNE  
21.11.2017

NAŠE ZNAČKA  
66527/2017-342/  
SP-2017/15183

VYŘIZUJE/ LINKA

DATUM  
30.11.2017

**Stavba polní cesty VPC 2 v k.ú. Zhůř a k.ú. Chocenice, okres Plzeň – jih**  
k.ú. Zhůř, Chocenice, okres Plzeň – jih, kraj Plzeňský, č.h.p. 1-10-05-0360-0-00  
VÚ: BER\_0480 Úslava od toku Myslívský potok po ústí do toku Berounka  
**I. STANOVISKO správce povodí a II. VYJÁDRĚNÍ účastníka řízení**

Žadostí ze dne 21.11.2017 jste nám předložili ke stanovisku správce povodí projektovou dokumentaci pro stavební povolení a pro provádění stavby k záměru „**Stavba polní cesty VPC 2 v k.ú. Zhůř a k.ú. Chocenice, okres Plzeň – jih**“, kterou vypracoval D PROJEKT PLZEŇ Nedvěd s.r.o., v listopadu 2017. Stavebníkem je ČR – Státní pozemkový úřad, Krajský pozemkový úřad pro Plzeňský kraj, Pobočka Plzeň, Nerudova 2672/35, 301 00 Plzeň.

Lokalita záměru (p.p.č. 461 k.ú. Zhůř, p.p.č. 650/1 k.ú. Chocenice) se nachází v povodí drobného vodního toku Chocennický potok (IDVT 10244641), č.h.p. 1-10-05-0360-0-00. Cesta kříží drobný vodní tok IDVT 10260153, který je levostranným přítokem Chocennického potoka. Oba tyto toky jsou ve správě Povodí Vltavy, státní podnik.

Předmětem předloženého záměru je novostavba vedlejší polní cesty VPC 2 na základě plánu společných zařízení a návrhu nového uspořádání pozemků v rámci komplexních pozemkových úprav v k.ú. Zhůř a Chocenice. Polní cesta je vedena severním směrem jako propojení stávající místní komunikace (MK) osady Cihelna a místní komunikace v k.ú. Zhůř směrem na Bzí.

Stavba je členěna na následující stavební objekty:

- SO 101 Polní cesta v k.ú. Zhůř
- SO 102 Polní cesta v k.ú. Chocenice
- SO 155 Dopravně inženýrská opatření

#### SO 101 Polní cesta v k.ú. Zhůř

V rámci SO 101 je řešena novostavba vedlejší polní cesty VPC 2 v kategorii P 4/30. Trasa cesty začíná jako pokračování místní komunikace v osadě Cihelna, končí na hranici k.ú. Zhůř a Chocenice, část cesty v k.ú. Chocenice je řešena v rámci SO 102. Cesta je navržena jako jednopruhová, obousměrná, s výhybnami, s asfaltovým povrchem. Celková délka cesty je 1755 m. Součástí úprav je návrh sejmutí ornice, kácení mimolesní zeleně, návrh hospodářských sjezdů, odvodnění a trvalého dopravního značení. Polní cesta bude odvodněna povrchově do okolního



terénu. Pláň je navržena se sklonem 3 % a bude odvodněna do podélné drenáže PVC DN 200, která bude zaústěna do hlavních stávajícího melioračního systému nebo přímo do rybníka Výsovák. Na drenážích budou provedeny kontrolní revizní šachty osazené po cca 60 m. Na hlavním v km 0,705 bude v místě zaústění drenáží osazena betonová revizní šachta DN 100. Stávající trojúhelníkový levostranný příkop zůstane zachován v km 0,300 – 0,61640. Příkop bude zaústěn v km 0,705 do stávajícího vtokového objektu hlavního meliorace, který bude pročištěn, a v km 0,91067 do nové prefabrikované horské vpusti (880/1500). Horská vpust' bude napojena betonovou přípojkou DN 300 do nového betonového zatrubnění DN 300 v km 0,910 – 0,996, které bude vyústěno na stávající hlavní meliorace v km 0,996. Potrubí obou stávajících hlavních bude vyměněno za nové betonové potrubí DN 300, resp. DN 500 v rozsahu pozemku p.č. 461 k.ú. Zhůř..

#### SO 102 Polní cesta v k.ú. Chocenice

V rámci SO 102 je řešena novostavba vedlejší polní cesty VPC 2 v kategorii P 4/30 na k.ú. Chocenice v návaznosti na SO 101. Cesta je navržena jako jednopruhová, obousměrná, s asfaltovým povrchem. Celková délka cesty je cca 3 m. Součástí úprav je návrh stykové křižovatky se stávající místní komunikací, kácení mimolesní zeleně, odvodnění, návrh trvalého dopravního značení a trubního propustku v místě napojení na MK. Polní cesta bude odvodněna povrchově do okolního terénu. Pláň je navržena se sklonem 3 % a bude odvodněna do podélné drenáže PVC DN 200, která bude zaústěna do hlavních stávajícího melioračního systému nebo přímo do rybníka Výsovák. V km 1,756 50 je v místě napojení cesty na stávající MK navržen nový trubní propustek DN 400.

#### SO 155 Dopravně inženýrská opatření

Předmětem SO 155 je návrh dopravně inženýrských opatření po dobu stavby polní cesty VPC 2. Dopravní značení přechodné bude navrhováno formou svislého přenosného dopravního značení.

I. Na základě ustanovení § 54 odst. 4 zákona č. 254/2001 Sb., o vodách a o změně některých zákonů (vodní zákon), ve znění pozdějších předpisů, a vyhlášky Ministerstva zemědělství č. 432/2001 Sb., o dokladech žádosti o rozhodnutí nebo vyjádření a o náležitostech povolení, souhlasů a vyjádření vodoprávního úřadu, ve znění pozdějších předpisů, vydává organizace Povodí Vltavy, státní podnik, jako příslušný správce povodí v dílčím povodí Berounky k předložené projektové dokumentaci (předloženému záměru) následující

#### **s t a n o v i s k o :**

- A. Z hlediska zájmů daných platným Národním plánem povodí Labe, Plánem dílčího povodí Berounky [ustanovení § 24 až 26 zákona č. 254/2001 Sb., o vodách a o změně některých zákonů (vodní zákon), ve znění pozdějších předpisů]  
**je uvedený záměr možný, protože lze předpokládat, že záměrem nedojde ke zhoršení stavu vodního útvaru, a že nebude mít za následek nedosažení dobrého stavu vod. Toto hodnocení vychází z posouzení souladu daného záměru s výše uvedenými platnými dokumenty.**
- B. Z hlediska dalších zájmů daných zákonem č. 254/2001 Sb., o vodách a o změně některých zákonů (vodní zákon), ve znění pozdějších předpisů, **souhlasíme s uvedeným záměrem „Stavba polní cesty VPC 2 v k.ú. Zhůř a k.ú. Chocenice, okres Plzeň – jih“ s touto připomínkou:**
1. Stavbou cesty nesmí být narušena funkčnost systematického odvodnění zemědělských pozemků (meliorací).



Souřadnice v S-JTSK předložené žadatelem byly ověřeny v návaznosti na evidenci vodních toků:  
polní cesta VPC 2: ZÚ (km 0,000): X = 1 094 760, Y= 816 782,  
KÚ (km 0,1,760): X = 1 093 281, Y= 816 232.

Toto stanovisko správce povodí platí dva roky ode dne jeho vydání.

V příloze Vám vracíme předloženou projektovou dokumentaci.

II. Jako správce drobného vodního toku IDVT 10260153 vydává Povodí Vltavy, státní podnik k předložené projektové dokumentaci jako účastník předmětného vodoprávního řízení následující

**vyjádření :**

**Souhlasíme s uvedeným záměrem „Stavba polní cesty VPC 2 v k.ú. Zhůř a k.ú. Chocenice, okres Plzeň – jih“ za předpokladu splnění těchto podmínek:**

1. Dle Centrální evidence vodních toků kříží navržená cesta VPC 2 trasu drobného vodního toku IDVT 10260153. Toto křížení není v předložené projektové dokumentaci uvedeno. Při provádění stavby je nutné tuto skutečnost zohlednit a zajistit zachování trasy vodního toku až do jeho vyústění do recipientu.
2. V případě, že se navrhovaná výměna potrubí hlavních bude týkat i budování nových výústních objektů do Chocenického potoka, bude správce toku Chocenický potok přizván k zahájení prací (p. ).

Příloha: PD

vedoucí provozního střediska 4

Kopie: PV zB, PS7 –



24 - 11 - 2017

7.

**Klatovské rybářství - správa a.s., K letišti 442/II, 339 01 Klatovy**

IČ: 49791443

Zapsáno v obchodním rejstříku KS v Plzni oddíl B, vložka 405

[http: www.klatryb.cz](http://www.klatryb.cz)

DIC: CZ49791443

**Nedvěd s.r.o.  
PROJEKT PLZEŇ  
Koterovská 177  
326 00 P l z eň**

Klatovy 23.11.2017

**Věc: Vyjádření k projektové dokumentaci.**

Na základě Vaší žádosti o vyjádření k PD pro vydání stavebního povolení na akci :“Stavba polní cesty VPC 2 v k.ú. Zhůř a k.ú. Chocenice, okres Plzeň-jih“, Vám oznamujeme, že dle prostudované přiložené projektové dokumentace, souhlasí naše společnost s výše uvedeným záměrem.

S pozdravem „Petrův zdar!“

ředitel

Příloha: 1 x PD

8.

# KRAJSKÁ HYGIENICKÁ STANICE PLZEŇSKÉHO KRAJE SE SÍDLEM V PLZNI

Skrétova 15, Plzeň, 301 00,

V Plzni dne 27. 11. 2017

Č.j. : KHSPL/31787/21/2017

Vyřizuje :

Č.j. investora:

**D PROJEKT PLZEŇ Nedvěď s.r.o.**

Koterovská 177

326 00 Plzeň

**VĚC:** Závazné stanovisko k projektové dokumentaci pro stavební povolení na akci: „**Stavba polní cesty VPC 2 v k.ú. Zhůř a k.ú. Chocenice, okres Plzeň – jih**“

Na základě žádosti pana D PROJEKT PLZEŇ Nedvěď s.r.o., Koterovská 177, 326 00 Plzeň (v zastoupení investora ČR – Státní pozemkový úřad, Krajský pozemkový úřad pro Plzeňský kraj, pobočka Plzeň, Nerudova 2672/35, 301 00 Plzeň) ze dne 21. 11. 2017 byla posouzena projektová dokumentace pro stavební povolení na akci: „**Stavba polní cesty VPC 2 v k.ú. Zhůř a k.ú. Chocenice, okres Plzeň – jih**“

Po zhodnocení souladu předloženého návrhu s požadavky předpisů v oblasti ochrany veřejného zdraví vydává Krajská hygienická stanice Plzeňského kraje se sídlem v Plzni (dále KHS) dle §77 zák. č. 258/2000 Sb., o ochraně veřejného zdraví v platném znění a §4 odst.2 písm.a) zák. č. 183/2006 Sb., stavební zákon v platném znění k výše uvedené projektové dokumentaci

### souhlasné závazné stanovisko

#### Odůvodnění:

Projektová dokumentace ke stavebnímu povolení řeší stavební úpravy polní cesty na základě návrhu uspořádání pozemků v rámci komplexní pozemkové úpravy na pozemcích p. č. 461, 464, 484, 487, k.ú. Zhůř a na pozemku p.č. 650/1 k.ú. Chocenice. Projektovou dokumentaci zpracovala společnost D PROJEKT PLZEŇ Nedvěď s.r.o., listopad 2017.

Stavba je členěna na stavební objekty SO 101 Polní cesta v k.ú. Zhůř, SO 102 Polní cesta v k.ú. Chocenice a SO 155 Dopravně inženýrská opatření. Navržená polní cesta s označením „VPC 2“ bude zajišťovat přístup k přilehlým (zemědělským) pozemkům na západní straně obce Zhůř. Stavební úpravy jsou vymezeny od stávající místní komunikace v osadě Cihelna ke stávající místní komunikaci na okraji obce Chocenice, směrem k obci Bzí.

Stavební objekt SO 101 Polní cesta v k.ú. Zhůř řeší stavbu polní cesty VPC 2 v kategorii P 4/30. Polní cesta je navržena jako pokračování místní komunikace v osadě Cihelna v místě stávající nepevněné polní cesty. Konec úprav je na hranici katastrálního území Zhůř a Chocenice. Celková délka úprav je cca 1755 m. Stavební úpravy dále řeší návrh napojení polní cesty na stávající účelovou komunikaci do obce Zhůř formou stykové křižovatky. Součástí polní cesty je navrženo šest levostranných hospodářských sjezdů a čtyři pravostranné hospodářské sjezdy. Polní cesta je navržena jednopruhová v šířce 3 m, pouze v místě výhyben je komunikace navržena v šířce 6 m. Polní cesta je navržena s asfaltovým povrchem, pouze v místě křížení polní cesty s trasou stávajícího VTL plynovodu je povrch polní cesty navržen ze silničních panelů. Polní cesta bude odvodněna povrchově, pláň bude odvodněna do podélné drenáže PVC DN 200.

Stavební objekt SO 102 Polní cesta v k.ú. Chocenice řeší pokračování SO 101 Polní cesta v k.ú. Zhůř. V příčném uspořádání je polní cesta navržena v šířce 6-22 m (místo napojení na místní komunikaci). Délka stavebních úprav činí cca 3,2 m. Součástí stavebního objektu SO 102 je návrh stykové křižovatky se stávající místní komunikací do obce Chocenice. Povrch cesty je navržen asfaltový. Odvodnění bude povrchové, pláň bude odvodněna do podélné drenáže PVC DN 200.

Na základě předložených podkladů se předpokládá, že provozem stavby nedojde ke změně hlukové situace v uvedené lokalitě.

Protože při posouzení dokumentace nebyly zjištěny rozpory s požadavky předpisů v oblasti ochrany veřejného zdraví, vydala KHS v Plzni k předložené dokumentaci souhlasné závazné stanovisko.

vedoucí odd. hygieny obecné a komunální  
Plzeň – sever a Plzeň – jih

Příloha : 1 x PD

Krajská hygienická stanice Plzeňského kraje se sídlem v Plzni





**Hasičský záchranný sbor Plzeňského kraje**  
**krajské ředitelství**

**Kaplířova 9, P. O. BOX 18, 320 68 Plzeň**

Číslo jednací: HSPM- 5798-2/2017 ÚPP  
Datum: 4.12.2017  
Vyřizuje:

**D PROJEKT PLZEŇ Nedvěd s. r. o.**

Tel.:  
E-mail:  
Počet listů: 1

**Koterovská 177**  
**326 00 Plzeň**

## **ZÁVAZNÉ STANOVISKO**

**dotčeného orgánu na úseku požární ochrany**

**Název stavby:** Stavba polní cesty VPC 2 Zhůř a Chocenice, okres Plzeň - jih  
**Místo stavby:** k. ú. Zhůř, parc. č. 461; 464; 484; 487, k. ú. Chocenice, parc. 650/1  
**Stavebník - investor:** ČR - Státní pozemkový úřad, KPÚ pro Plzeňský kraj, pobočka Plzeň, Nerudova 2672/35, 301 00 Plzeň  
**Předložený druh dokumentace:** projektová dokumentace stavby ke stavebnímu řízení

**Zpracovatel dokumentace:** DSP z 11 / 2017

**Odpovědná autorizovaná osoba:**

Hasičský záchranný sbor Plzeňského kraje, jako dotčený orgán dle ustanovení § 26 odst. 2 písm. b) a ustanovení § 31 odst. 1 písm. b) zákona č. 133/1985 Sb., o požární ochraně, ve znění pozdějších předpisů (dále jen „zákon o PO“), posoudil výše uvedenou dokumentaci **předloženou dne 22.11.2017** a k této dokumentaci vydává v souladu s ustanovením § 31 odst. 4 zákona o PO a dále dle ustanovení § 149 odst. 1 zákona č. 500/2004 Sb., správního řádu, ve znění pozdějších předpisů

**souhlasné závazné stanovisko.**

### **Odůvodnění**

Posouzená dokumentace specifikovaná v úvodu závazného stanoviska splňuje obsahové náležitosti v souladu s ustanovením § 41 vyhlášky č. 246/2001 Sb., o stanovení podmínek požární bezpečnosti a výkonu státního požárního dozoru (vyhláška o požární prevenci), ve znění vyhlášky č. 221/2014 Sb. Z obsahu posouzené dokumentace vyplývá, že jsou splněny požadavky požární bezpečnosti staveb kladené na danou stavbu vyhláškou č. 23/2008 Sb., o technických podmínkách požární ochrany staveb, ve znění vyhlášky č. 268/2011 Sb.

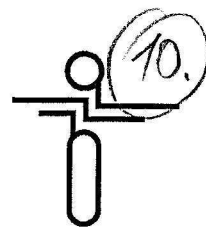
### **Poučení**

K případným změnám proti posouzené projektové dokumentaci je třeba vyžádat si nové závazné stanovisko z hlediska požární ochrany.

Proti obsahu závazného stanoviska nelze podat samostatné odvolání. Odvolání lze podat prostřednictvím správního orgánu, který vydal rozhodnutí ve věci, která je předmětem řízení, a to ve lhůtě stanovené v příslušném rozhodnutí.

„otisk razítka“

.....  
vedoucí oddělení kontrolní činnosti a ZPP  
*podepsáno elektronicky*



D PROJEKT PLZEŇ Nedvěd s.  
r.o.

naše značka  
5001625671

vyřizuje

datum  
19.12.2017

Věc:

**Stavba polní cesty VPC 2 v k.ú. Zhůř a k.ú. Chocenice, okres Plzeň – jih**

K.ú. - p.č.: Zhůř, Chocenice, Jarov u Blovic

Stavebník: Státní pozemkový úřad, Husinecká 1024/11a, 13000 Praha

Účel stanoviska: Povolení stavby - stavební režim (ÚR+SP)

GasNet, s.r.o., jako provozovatel distribuční soustavy (PDS) a technické infrastruktury, zastoupený GridServices, s.r.o., vydává toto stanovisko:

K Vašemu požadavku sdělujeme, že v oblasti plánované stavby (dle předložené orientační situace EMP) prochází vysokotlaký (dále jen VTL) plynovod DN 100, DN 600.

Je proto nutné činnost v této lokalitě řešit dle zákona 458/2000 Sb., TPG 702 04 a ČSN EN 1594.

- ochranné pásmo VTL plynovodu je 4 m na obě strany od plynovodu;
- bezpečnostní pásmo VTL plynovodu DN 100 je 15 m na obě strany od plynovodu;
- bezpečnostní pásmo VTL plynovodu DN 600 je 40 m na obě strany od plynovodu;

Při realizaci výše uvedené akce požadujeme dodržet následující podmínky:

#### POLNÍ CESTY:

- polní cestu v souběhu s VTL plynovodem vést mimo ochranné pásmo VTL plynovodu - 4 m od plynovodu;
- v místě křížení polní cesty s VTL plynovodem požadujeme položit nad plynovod silniční panely;
- panely se ukládají kolmo k ose plynovodu do pískového lože min. 0,8 m (a více) nad plynovod a to v celé šíři polní cesty;

- svodný příkop v souběhu s VTL plynovodem umístit mimo ochranné pásmo VTL plynovodu (4 m od plynovodu);
- v místech případného křížení svodného příkopu s VTL plynovodem - nesnižovat stávající krytí VTL plynovodu (minimální krytí je 0,8 m);
- v případě potřeby doporučujeme na dno svodného příkopu v místě křížení s VTL plynovodem položit žlabovky;

#### TRATIVOD

- vpusti trativodu situovat min. 4 m od kraje VTL plynovodu;
- nejmenší vzdálenost mezi povrchy potrubí plynovodu a trativodu při křížení je 0,1 m;

#### VŠEOBECNÉ PODMÍNKY:

- před zahájením prací Vám naše zařízení vytyčíme – žádost o vytyčení se nachází na internetových stránkách [www.gridservices.cz/ds-online-vytyceni-pz/](http://www.gridservices.cz/ds-online-vytyceni-pz/);
- výkopové a zemní práce v ochranném pásmu našeho zařízení provádět pokud možno ručně s ohledem na existenci našeho zařízení;
- nepoškodit nadzemní části VTL plynovodu (orientační sloupky, uzávěry atd.);
- nesnižovat ani nezvyšovat stávající krytí VTL plynovodu;
- v ochranném pásmu VTL plynovodu neskladovat žádný stavební ani jiný materiál;
- případné dočasné zařízení staveniště (maringotky, mobilní buňky atd.) umístit mimo bezpečnostní pásmo VTL plynovodu;
- po dobu výstavby požadujeme zabezpečit VTL plynovod proti mechanickému poškození vhodným způsobem (přejezdy zabezpečit silničními panely, ochranné pásmo VTL plynovodu ohraničit výstražnou páskou);
- před záhozem v místě styku s VTL plynovodem přizvat zaměstnance GridServices, s.r.o. – Regionální oblast RO

GridServices, s.r.o.

Plynárenská 499/1  
Zábrdovice  
602 00 Brno

IČ: 27935311  
DIČ: CZ27935311

Zapsán do obchodního rejstříku:  
Krajský soud v Brně  
oddíl C, vložka 57165  
26.07.2007

Bankovní spojení:  
Československá obchodní banka,  
a.s.  
Číslo účtu: 17837923  
Kód banky: 0300

Čechy 1 ke kontrole dodržení výše uvedených podmínek ([www.gridservices.cz](http://www.gridservices.cz));

Budou-li splněny všechny výše uvedené podmínky s akcí „Stavba polní cesty VPC 2 v k.ú. Zhůř a k.ú. Chocenice, okres Plzeň – jih“ souhlasíme.  
V rozsahu této stavby souhlasíme s povolením stavby dle zákona 183/2006 Sb. ve znění pozdějších předpisů. Tento souhlas platí pro územní řízení, řízení o územním souhlasu, veřejnoprávní smlouvy pro umístění stavby, zjednodušené územní řízení, ohlášení, stavební řízení, společné územní a stavební řízení, veřejnoprávní smlouvu o provedení stavby nebo oznámení stavebního záměru s certifikátem autorizovaného inspektora.

V zájmovém území se mohou nacházet plynárenská zařízení jiných vlastníků či správců, případně i dlouhodobě nefunkční/neprovozovaná plynárenská zařízení bez dostupných informací o jejich poloze a vlastnictví.

Plynárenské zařízení a plynovodní přípojky jsou dle ust. § 2925 zákona č. 89/2012 Sb., občanského zákoníku, provozovány jako zařízení zvláště nebezpečné a z tohoto důvodu jsou chráněny ochranným pásmem dle zákona č. 458/2000 Sb. ve znění pozdějších předpisů.

Nedodržení podmínek uvedených v tomto stanovisku zakládá odpovědnost stavebníka za vzniklé škody.

Rozsah ochranného pásma je stanoven v zákoně 458/2000 Sb. ve znění pozdějších předpisů.

Při realizaci uvedené stavby budou dodrženy podmínky pro provádění stavební činnosti:

- 1) Za stavební činnosti se pro účely tohoto stanoviska považují všechny činnosti prováděné v ochranném pásmu plynárenského zařízení a plynovodních přípojek (tzn. i bezvýkopové technologie a terénní úpravy) a činnosti mimo ochranné pásmo, pokud by takové činnosti mohly ohrozit bezpečnost a spolehlivost plynárenského zařízení a plynovodních přípojek (např. trháří práce, sesuvy půdy, vibrace, apod.).
- 2) Stavební činnosti je možné realizovat pouze při dodržení podmínek stanovených v tomto stanovisku. Nebudou-li tyto podmínky dodrženy, budou stavební činnosti, považovány dle § 68 zákona č. 458/2000 Sb. ve znění pozdějších předpisů za činnost bez našeho předchozího souhlasu. Při každé změně projektu nebo stavby (zejména trasy navrhovaných inženýrských sítí) je nutné požádat o nové stanovisko k této změně.
- 3) Před zahájením stavební činnosti bude provedeno vytyčení trasy a přesné určení uložení plynárenského zařízení a plynovodních přípojek. Vytyčení trasy provede příslušná provozní oblast (formulář a kontakt naleznete na [www.gridservices.cz](http://www.gridservices.cz) nebo NONSTOP zákaznická linka 800 11 33 55). Při žádosti uvede žadatel naši značku (číslo jednací) uvedenou v úvodu tohoto stanoviska. O provedeném vytyčení trasy bude sepsán protokol. Přesné určení uložení plynárenského zařízení a plynovodních přípojek je povinen provést stavebník na svůj náklad. Bez vytyčení trasy a přesného určení uložení plynárenského zařízení a plynovodních přípojek stavebníkem nesmí být vlastní stavební činnosti zahájeny. Vytyčení plynárenského zařízení a plynovodních přípojek považujeme za zahájení stavební činnosti.
- 4) Bude dodržena mj. ČSN 73 6005, TPG 702 04, zákon č. 458/2000 Sb. ve znění pozdějších předpisů, případně další předpisy související s uvedenou stavbou.
- 5) Pracovníci provádějící stavební činnosti budou prokazatelně seznámeni s polohou plynárenského zařízení a plynovodních přípojek, rozsahem ochranného pásma a těmito podmínkami.
- 6) Při provádění stavební činnosti, vč. přesného určení uložení plynárenského zařízení je stavebník povinen učinit taková opatření, aby nedošlo k poškození plynárenského zařízení a plynovodních přípojek nebo ovlivnění jejich bezpečnosti a spolehlivosti provozu. Nebude použito nevhodného nářadí, zemina bude těžena pouze ručně bez použití pneumatických, elektrických, bateriových a motorových nářadí.
- 7) Odkryté plynárenské zařízení a plynovodní přípojky budou v průběhu nebo při přerušení stavební činnosti řádně zabezpečeny proti jejich poškození.
- 8) V případě použití bezvýkopových technologií (např. protlaku) bude před zahájením stavební činnosti provedeno úplné obnažení plynárenského zařízení a plynovodních přípojek v místě křížení na náklady stavebníka. V případě, že nebude tato podmínka dodržena, nesmí být použita bezvýkopová technologie.
- 9) Stavebník je povinen neprodleně oznámit každé i sebemenší poškození plynárenského zařízení nebo plynovodních přípojek (vč. izolace, signalizačního vodiče, výstražné fólie atd.) na telefon 1239.
- 10) Před provedením zásypu výkopu bude provedena kontrola dodržení podmínek stanovených pro stavební činnosti, kontrola plynárenského zařízení a plynovodních přípojek. Kontrolu provede příslušná provozní oblast



(formulář a kontakt naleznete na [www.gridservices.cz](http://www.gridservices.cz) nebo NONSTOP zákaznická linka Při žádosti uveďte žadatel naši značku (číslo jednací) uvedenou v úvodu tohoto stanoviska. Povinnost kontroly se vztahuje i na plynárenské zařízení, které nebylo odhaleno. O provedené kontrole bude sepsán protokol. Bez provedené kontroly nesmí být plynárenské zařízení a plynovodní přípojky zasypány. V případě, že nebudou dodrženy výše uvedené podmínky, je stavebník povinen na základě výzvy provozovatele plynárenského zařízení a plynovodních přípojek, nebo jeho zástupce doložit průkaznou dokumentaci o nepoškození plynárenského zařízení a plynovodních přípojek během výstavby nebo provést na své náklady kontrolní sondy v místě styku stavby s plynárenským zařízením a plynovodními přípojkami.

11) Plynárenské zařízení a plynovodní přípojky budou před zásypem výkopu řádně podsypány a obsypány těžkým pískem, bude provedeno zhutnění a bude osazena výstražná fólie žluté barvy, vše v souladu s ČSN EN 12007-1-4, TPG 702 01, TPG 702 04.

12) Neprodleně po skončení stavební činnosti budou řádně osazeny všechny poklopy a nadzemní prvky plynárenského zařízení a plynovodních přípojek.

13) Poklopy uzávěrů a ostatních armatur na plynárenském zařízení a plynovodních přípojkách, vč. hlavních uzávěrů plynu (HUP) na odběrném plynovém zařízení udržovat stále přístupné a funkční po celou dobu trvání stavební činnosti.

14) Případné zřizování staveniště, skladování materiálů, stavebních strojů apod. bude realizováno mimo ochranné pásmo plynárenského zařízení a plynovodních přípojek (není-li ve stanovisku uvedeno jinak).

15) Bude zachována hloubka uložení plynárenského zařízení a plynovodních přípojek (není-li ve stanovisku uvedeno jinak).

16) Při použití nákladních vozidel, stavebních strojů a mechanismů zabezpečit případný přejezd přes plynárenské zařízení a plynovodní přípojky uložním panelů v místě přejezdu plynárenského zařízení.

Platí pouze pro území vyznačené v příloze tohoto stanoviska a to 24 měsíců ode dne jeho vydání.

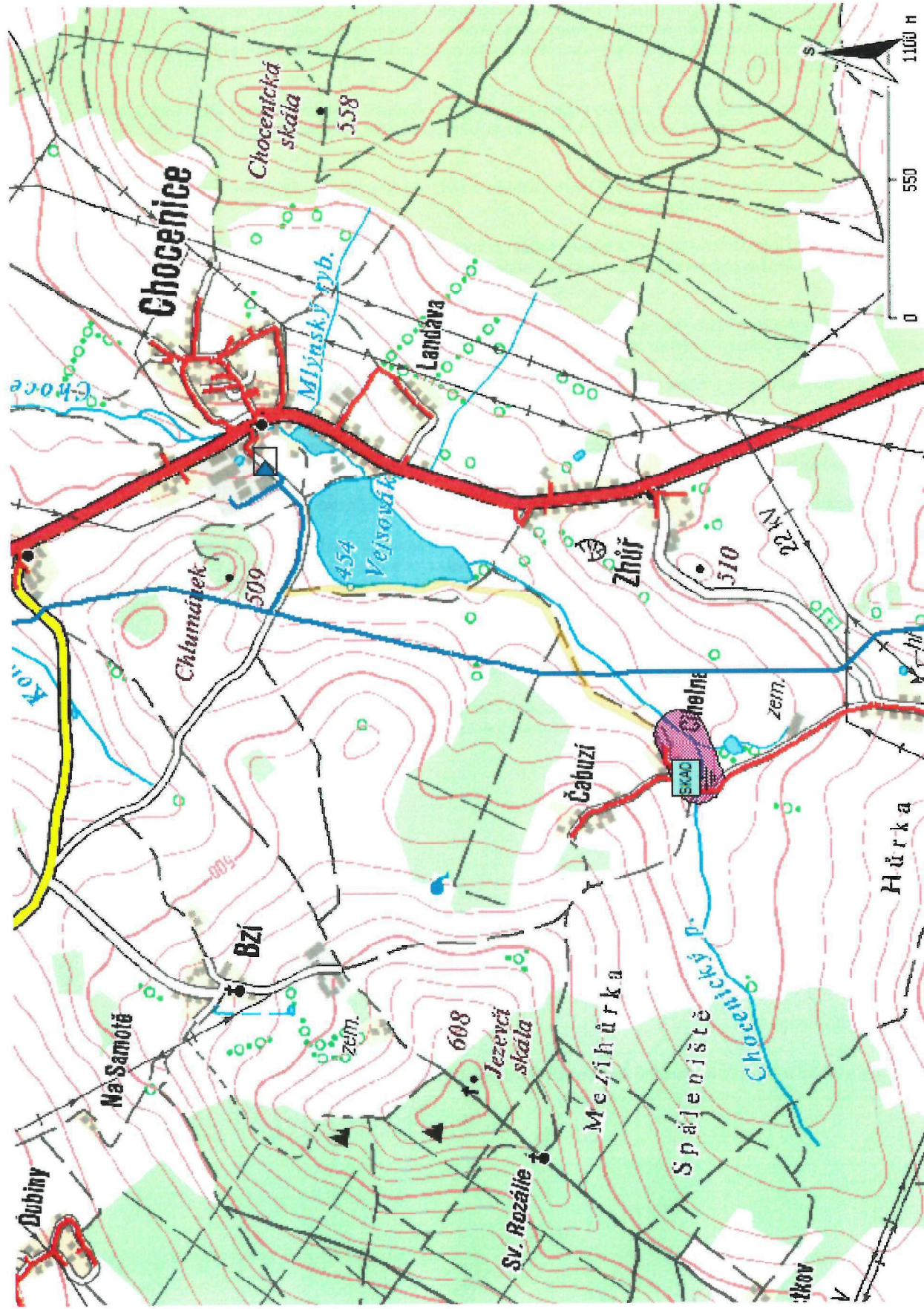
V případě dotčení pozemku v majetku společnosti GasNet, s.r.o. je třeba dále projednat smluvní vztah k tomuto pozemku. Kontakt na projednání naleznete na adrese [www.gasnet.cz/cs/kontaktni-system/](http://www.gasnet.cz/cs/kontaktni-system/), činnost "Smluvní vztahy - pozemky a budovy plynárenských zařízení", případně na NONSTOP zákaznické lince

Za správnost a úplnost dokumentace předložené s žádostí včetně jejího souladu s platnými předpisy plně zodpovídá její zpracovatel. Stanovisko nenahrazuje případná další stanoviska k jiným částem stavby.

V případě další korespondence nebo jednání (např. změna stavby) uvádějte naši značku - 5001625671 a datum tohoto stanoviska. Kontakty jsou k dispozici na [www.gridservices.cz](http://www.gridservices.cz) nebo NONSTOP zákaznická linka

Technik externích požadavků  
Odbor zpracování externích požadavků

Přílohy: Orientační zakres plynárenského zařízení, Ověřená příloha žadatele, Ověřená příloha žadatele, Ověřená příloha žadatele, Ověřená příloha žadatele

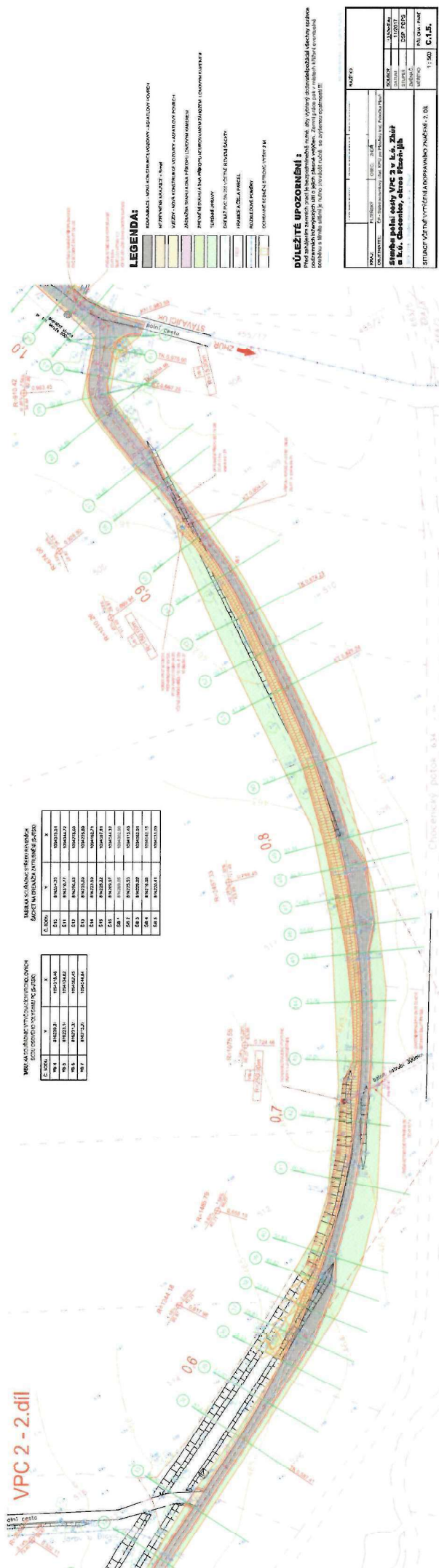


# Legenda:

linie plynovodu	regulační stanice	ochranné zařízení	kabel	elektropřípojka	kabel protikorozní ochrany	anodové uzemnění	stanice katodové ochrany	pásmo vlivu anodového uzemnění SKAO
NTL								
STL								
VTL								
WTL								
nefunkční plánovaná stavba před realizací								
ve výstavbě, neuvedeno do provozu								











**Od:**

- 9 -01- 2018

**Komu:****Předmět:** Zhůř - VPC 2 - žádost o vyjádření k DSP**Datum:** 21. 11. 2017 11:15**Velikost:** 8,1 MB**Přílohy:** \_Zhůř-VPC\_2-DSP-VUSS-žádost.pdf, 3-Zhur-102-SIT.pdf, 4-Zhur-SIT-1.pdf, 5-Zhur-SIT-2.pdf, 6-Zhur-SIT-3.pdf, 8-Zhur-VPC\_2-VZOR.pdf, A-Zhůř-VPC\_2-PRŮV.pdf, B\_1-Zhur-Přehledka.pdf, VPC-2\_MO-SEM.pdf

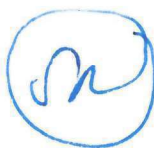
Dobrý den.

Zasílám žádost o vyjádření k DSP stavby polní cesty v k.ú. Chocenice včetně všech příloh.

Děkuji.

S pozdravem

Koterovská 177, 326 00 Plzeň





## KOMUNIKACE - NOVÁ KONSTRUKCE VOZOVKY - ASFALTOVÝ POVRCH

NEZPEVNĚNÁ KRAJNICE - R-mat

ZÁDLAŽBA SVAHU A DNA PŘÍKOPU LOMOVÝM KAMENEM

TERÉNNÍ ÚPRAVY

**DRENÁŽ PVC DN 200 VČETNĚ REVIZNÍ ŠACHTY**

HRANICE A ČÍSLO PARCEL

ROZHLEDOVÉ POMĚRY

## OCHRANNÉ BEDNĚNÍ STROMŮ VÝŠKY 2 M

## NAVŘZENÉ SVISLÉ DOPRAVNÍ ZNAČENÍ

P112

## DŮLEŽITÉ UPOZORNĚNÍ :

Před zahájením zemních prací je bezpodmínečně nutné, aby vybraný dodavatel požádal všechny správce podzemních inženýrských sítí o jejich přesné vytyčení. Zemní práce pak v místech křížení eventuelně souběhu s těmito sítěmi je nutno provádět ručně, se zvýšenou opatrností !!!

VED.PROJEKTU		PROJEKTANT		RAZÍTKO
KRAJ:	PLZEŇSKÝ	OBEC:	ZHŮŘ	
OBJEDNATEL:		ČR - Státní pozemkový úřad, KPÚ pro Plzeňský kraj, Pobočka Plzeň		
<p><b>Stavba polní cesty VPC 2 v k.ú. Zhůř a k.ú. Chocenice, okres Plzeň-jih</b></p> <p><i>SO 102 – Polní cesta v k.ú. Chocenice</i></p>				
		SCUBOR	13.06.102.SF.dwg	
		DATUM	11/2017	
		STUPEŇ	DSP, PDPS	
		ZVĚŇA Č.		
SITUACE VČETNĚ VYTÝČENÍ A DOPRAVNÍHO ZNAČENÍ		MĚŘITKO	PŘÍLOHA / PARÉ	1 : 500
				<b>C.2.3.</b>



## **S m l o u v a   č.   1550-2017-504201**

### **o udělení souhlasu k provedení stavby:**

**Polní cesta VPC 2 v k. ú. Zhůř a k. ú. Chocenice, okr. Plzeň - jih  
uzavřená**

**ve smyslu § 110 odst. 2 písm. a) zákona 183/2006 Sb., o územním plánování  
a stavebním řádu (stavební zákon), ve znění pozdějších předpisů,  
mezi smluvními stranami**

1. Státní pozemkový úřad, Krajský pozemkový úřad pro Plzeňský kraj , Pobočka Plzeň  
IČO: 01312774, DIČ: CZ01312774  
Adresa: Nerudova 2672/35, 301 00 Plzeň  
Zastoupený: vedoucím pobočky

**a**

2. Obec Chocenice  
IČO: 00256676  
adresa: Chocenice 67, 33601 Blovice  
zastoupená: starostou

### **Čl. I**

1. Předmětem této smlouvy je udělení souhlasu Obce Chocenice, jako vlastníka pozemků s provedením a umístěním stavby, v rámci níž vybuduje SPÚ polní cestu VPC 2 v k. ú. Zhůř a k. ú. Chocenice dle projektové dokumentace zpracované firmou D PROJEKT PLZEŇ Nedvěd s.r.o.,
2. Státní pozemkový úřad, Krajský pozemkový úřad pro Plzeňský kraj, Pobočka Plzeň provedl v obci, katastrálním území Zhůř komplexní pozemkovou úpravu. V souladu se schváleným návrhem pozemkových úprav vybuduje polní cestu VPC 2.
3. Umístěním stavby budou dotčeny pozemky č. 461 v k. ú. Zhůř ve vlastnictví Obce Chocenice vedené na listu vlastnictví 10001 v k. ú. Zhůř a č. 650/1 v k. ú. Chocenice ve vlastnictví Obce Chocenice vedené na listu vlastnictví 10001 v k. ú. Chocenice .

### **Čl. II**

1. Obec, jako vlastník pozemků, s o u h l a s í s provedením a umístěním stavby na pozemcích uvedených v Čl. I. této smlouvy dle projektové dokumentace, která tvoří přílohu této smlouvy.

2. Obec rovněž souhlasí s tím, že SPÚ (jako stavebník) nebo jím pověřené osoby mohou vstupovat a vjíždět na dotčené pozemky, a to pouze v nezbytné míře související s prováděním a umísťováním stavby.

### Čl. III

Po vybudování předmětné stavby a ukončení kolaudačního řízení bude v souladu s ust. § 12 odst. 4 zákona č. 139/2002 Sb., o pozemkových úpravách a pozemkových úřadech, ve znění pozdějších předpisů, stavba předána Obci Chocenice, které je dle výše cit. zákonného ustanovení jejím vlastníkem.

### Čl. IV

1. Tato smlouva je vyhotovena ve čtyřech stejnopisech, z toho každá strana obdrží po dvou vyhotoveních, z nichž každý stejnopis má povahu originálu.
2. Smluvní strany prohlašují, že smlouva byla sjednána na základě jejich pravé a svobodné vůle, že si její obsah přečetly a bezvýhradně s ním souhlasí, což stvrzují svými vlastnoručními podpisy.

V Plzni dne 11. 12. 2017

V Chocenicích dne 18. 12. 2017

vedoucí pobočky

starosta obce



## **S m l o u v a č. 1523-2017-504201**

**o udělení souhlasu k provedení stavby  
polní cesty VPC 2 v k.ú. Zhůř a k.ú. Chocenice  
uzavřená**

**ve smyslu § 110 odst. 2 písm. a) zákona 183/2006 Sb., o územním plánování  
a stavebním řádu (stavební zákon), ve znění pozdějších předpisů,  
mezi smluvními stranami**

1. Česká republika - Státní pozemkový úřad, Krajský pozemkový úřad pro Plzeňský kraj,  
Pobočka Plzeň

IČO: 01312774, DIČ: CZ01312774

Adresa: Nerudova 2672/35, 301 00 Plzeň

Zastoupená: , vedoucím pobočky

**a**

2. Manželé

### **Čl. I**

1. Předmětem této smlouvy je udělení souhlasu manžclů  
jako vlastníků pozemku s provedením a umístěním stavby, v rámci níž  
vybuduje SPÚ polní cestu VPC 2 v k.ú. Zhůř a k.ú. Chocenice dle projektové  
dokumentace zpracované firmou D PROJEKT PLZEŇ Nedvěď s.r.o.,
2. Státní pozemkový úřad, Krajský pozemkový úřad pro Plzeňský kraj, Pobočka Plzeň  
provedl v obci, katastrálním území Zhůř pozemkové úpravy. V souladu se schváleným  
návrhem pozemkových úprav vybuduje polní cestu VPC 2.
3. Umístěním stavby bude dotčen pozemek č. 464 ve společném jmění manželů  
vedený na listu vlastnictví 132 v k.ú. Zhůř.

### **Čl. II**

1. Manželé , jako vlastníci pozemku, s o u h l a s í s  
provedením a umístěním stavby polní cesty VPC 2 v k.ú. Zhůř a k.ú. Chocenice na  
pozemku uvedeném v Čl. I. této smlouvy dle situačního zákresu záboru pozemku, který  
tvoří přílohu této smlouvy.

2. Manželé rovněž souhlasí s tím, že SPÚ (jako stavebník) nebo jím pověřené osoby mohou vstupovat a vjíždět na dotčený pozemek, a to pouze v nezbytné míře související s prováděním a umísťováním stavby.

### Čl. III

Po vybudování předmětné stavby a ukončení kolaudačního řízení bude v souladu s ust. § 12 odst. 4 zákona č. 139/2002 Sb., o pozemkových úpravách a pozemkových úřadech, ve znění pozdějších předpisů, stavba předána obci Chocenice, která je dle výše cit. zákonného ustanovení jejím vlastníkem.

### Čl. IV

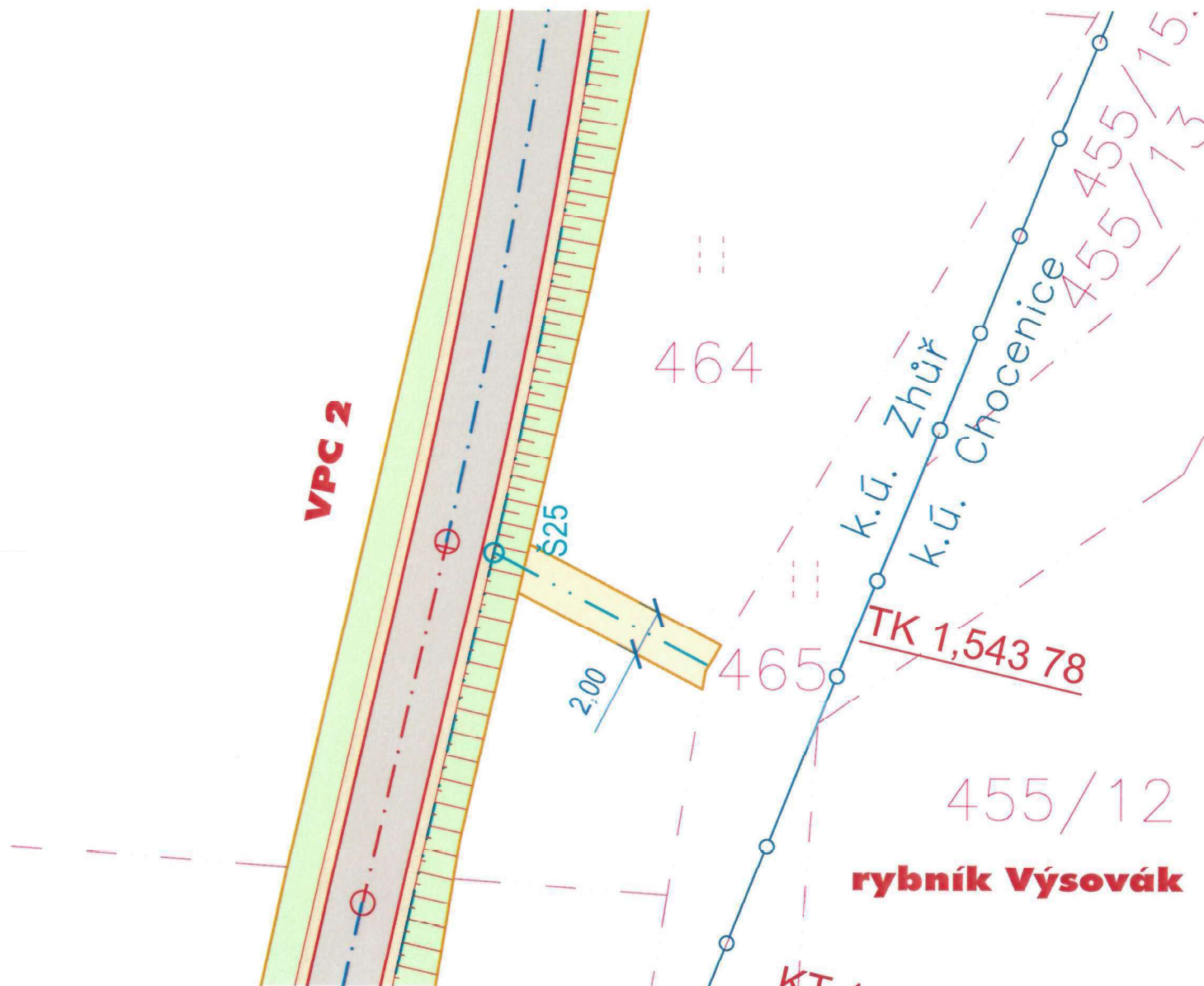
1. Tato smlouva je vyhotovena ve čtyřech stejnopisech, z toho každá strana obdrží po dvou vyhotoveních, z nichž každý stejnopis má povahu originálu.
2. Smluvní strany prohlašují, že smlouva byla sjednána na základě jejich pravé a svobodné vůle, že si její obsah přečetly a bezvýhradně s ním souhlasí, což stvrzují svými vlastnoručními podpisy.

V Plzni dne 28. 11. 2017

vedoucí Pobočky Plzeň

# Stavba polní cesty VPC 2 v k.ú. Zhůř a k.ú. Chocenice, okres Plzeň – jih

Situační zákres záboru pozemku , M 1:250  
(příloha smlouvy o právu k provedení stavby)



## LEGENDA:

- 43/1 HRANICE A ČÍSLA POZEMKŮ DLE MAPY KN
- DOČASNÝ ZÁBOR
- S8 DRENÁŽ PVC DN 200 VČETNĚ REVIZNÍ ŠACHTY

Zpracoval: D PROJEKT PLZEŇ Nedvěď s.r.o.,

LV	Vlastník	parc.č.	Dočasný zábor (m2)	stavební úpravy na dotčeném pozemku
132		464	18	Vyústění drenáže PVC DN 200 do rybníka Výsovák

**S m l o u v a č. 1524-2017-504201****o udělení souhlasu k provedení stavby  
polní cesty VPC 2 v k.ú. Zhůř a k.ú. Chocenice  
uzavřená**

**ve smyslu § 110 odst. 2 písm. a) zákona 183/2006 Sb., o územním plánování  
a stavebním řádu (stavební zákon), ve znění pozdějších předpisů,  
mezi smluvními stranami**

1. Česká republika - Státní pozemkový úřad, Krajský pozemkový úřad pro Plzeňský kraj,  
Pobočka Plzeň

IČO: 01312774, DIČ: CZ01312774

Adresa: Nerudova 2672/35. 301 00 Plzeň

Zastoupená: , vedoucím pobočky

**a**

**Čl. I**

1. Předmětem této smlouvy je udělení souhlasu paní , jako vlastníka pozemku s provedením a umístěním stavby, v rámci níž vybuduje SPÚ polní cestu VPC 2 v k.ú. Zhůř a k.ú. Chocenice dle projektové dokumentace zpracované firmou D PROJEKT PLZEŇ Nedvěd s.r.o.,
2. Státní pozemkový úřad, Krajský pozemkový úřad pro Plzeňský kraj, Pobočka Plzeň provedl v obci, katastrálním území Zhůř pozemkové úpravy. V souladu se schváleným návrhem pozemkových úprav vybuduje polní cestu VPC 2.
3. Umístěním stavby bude dotčen pozemek č. 484 ve vlastnictví paní , vedený na listu vlastnictví 47 v k.ú. Zhůř.

**Čl. II**

1. Paní jako vlastník pozemku, s o u h l a s í s provedením a umístěním stavby polní cesty VPC 2 v k.ú. Zhůř a k.ú. Chocenice na pozemku uvedeném v Čl. I. této smlouvy dle situačního zákresu záboru pozemku, který tvoří přílohu této smlouvy.



2. Paní \_\_\_\_\_ rovněž souhlasí s tím, že SPÚ (jako stavebník) nebo jím pověřené osoby mohou vstupovat a vjíždět na dotčený pozemek, a to pouze v nezbytné míře související s prováděním a umísťováním stavby.

### Čl. III

Po vybudování předmětné stavby a ukončení kolaudačního řízení bude v souladu s ust. § 12 odst. 4 zákona č. 139/2002 Sb., o pozemkových úpravách a pozemkových úřadech, ve znění pozdějších předpisů, stavba předána obci Chocenice, která je dle výše cit. zákonného ustanovení jejím vlastníkem.

### Čl. IV

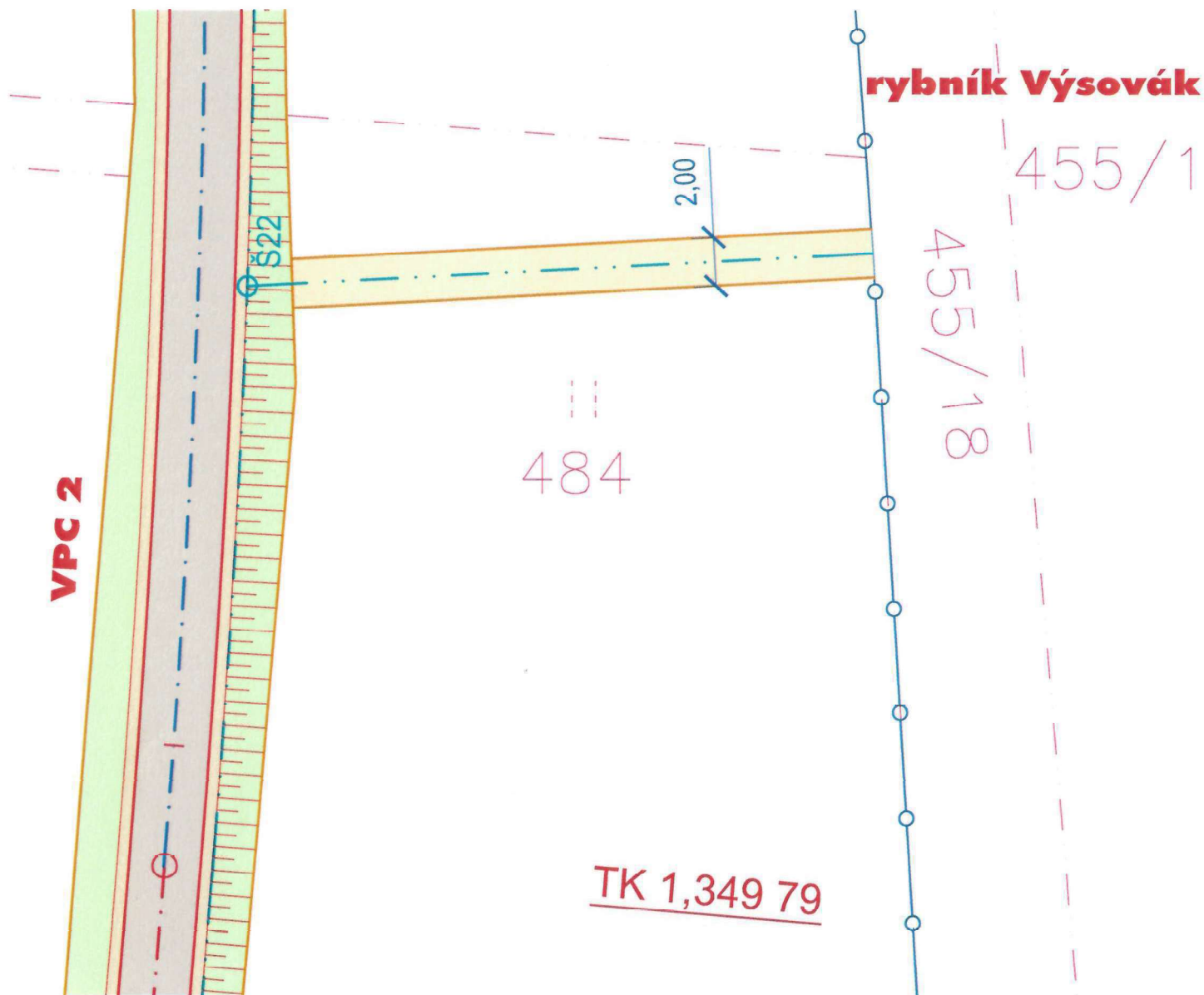
1. Tato smlouva je vyhotovena ve čtyřech stejnopisech, z toho každá strana obdrží po dvou vyhotoveních, z nichž každý stejnopis má povahu originálu.
2. Smluvní strany prohlašují, že smlouva byla sjednána na základě jejich pravé a svobodné vůle, že si její obsah přečetly a bezvýhradně s ním souhlasí, což stvrzují svými vlastnoručními podpisy.

V Plzni dne 28. 11. 2017

vedoucí Pobočky Plzeň

# Stavba polní cesty VPC 2 v k.ú. Zhůř a k.ú. Chocenice, okres Plzeň – jih

Situační zákres záboru pozemku , M 1:250  
(příloha smlouvy o právu k provedení stavby)



## LEGENDA:

- 43/1 HRANICE A ČÍSLO POZEMKŮ DLE MAPY KN
- DOČASNÝ ZÁBOR
- .Š8 DRENÁŽ PVC DN 200 VČETNĚ REVIZNÍ ŠACHTY

Zpracoval: D PROJEKT PLZEŇ Nedvěd s.r.o.,

LV	Vlastník	parc.č.	Dočasný zábor (m2)	stavební úpravy na dotčeném pozemku
47		484	48	Vyústění drenáže PVC DN 200 do rybníka Výsovák

**S m l o u v a č. 1525-2017-504201****o udělení souhlasu k provedení stavby  
polní cesty VPC 2 v k.ú. Zhůř a k.ú. Chocenice  
uzavřená**

**ve smyslu § 110 odst. 2 písm. a) zákona 183/2006 Sb., o územním plánování  
a stavebním řádu (stavební zákon), ve znění pozdějších předpisů,  
mezi smluvními stranami**

1. Česká republika - Státní pozemkový úřad, Krajský pozemkový úřad pro Plzeňský kraj,  
Pobočka Plzeň

IČO: 01312774, DIČ: CZ01312774

Adresa: Nerudova 2672/35, 301 00 Plzeň

Zastoupená: , vedoucím pobočky

**a**

**Čl. I**

1. Předmětem této smlouvy je udělení souhlasu paní , jako vlastníka pozemku s provedením a umístěním stavby, v rámci níž vybuduje SPÚ polní cestu VPC 2 v k.ú. Zhůř a k.ú. Chocenice dle projektové dokumentace zpracované firmou D PROJEKT PLZEŇ Nedvěd s.r.o.,
2. Státní pozemkový úřad, Krajský pozemkový úřad pro Plzeňský kraj, Pobočka Plzeň provedl v obci, katastrálním území Zhůř pozemkové úpravy. V souladu se schváleným návrhem pozemkových úprav vybuduje polní cestu VPC 2.
3. Umístěním stavby bude dotčen pozemek č. 487 ve vlastnictví paní vedený na listu vlastnictví 53 v k.ú. Zhůř.

**Čl. II**

1. Paní , jako vlastník pozemku, s o u h l a s í s provedením a umístěním stavby polní cesty VPC 2 v k.ú. Zhůř a k.ú. Chocenice na pozemku uvedeném v Čl. I. této smlouvy dle situačního zákresu záboru pozemku, který tvoří přílohu této smlouvy.

2. Paní rovněž souhlasí s tím, že SPÚ (jako stavebník) nebo jím pověřené osoby mohou vstupovat a vjíždět na dotčený pozemek, a to pouze v nezbytné míře související s prováděním a umístováním stavby.

### Čl. III

Po vybudování předmětné stavby a ukončení kolaudačního řízení bude v souladu s ust. § 12 odst. 4 zákona č. 139/2002 Sb., o pozemkových úpravách a pozemkových úřadech, ve znění pozdějších předpisů, stavba předána obci Chocenice, která je dle výše cit. zákonného ustanovení jejím vlastníkem.

### Čl. IV

1. Tato smlouva je vyhotovena ve čtyřech stejnopisech, z toho každá strana obdrží po dvou vyhotoveních, z nichž každý stejnopis má povahu originálu.
2. Smluvní strany prohlašují, že smlouva byla sjednána na základě jejich pravé a svobodné vůle, že si její obsah přečetly a bezvýhradně s ním souhlasí, což stvrzují svými vlastnoručními podpisy.

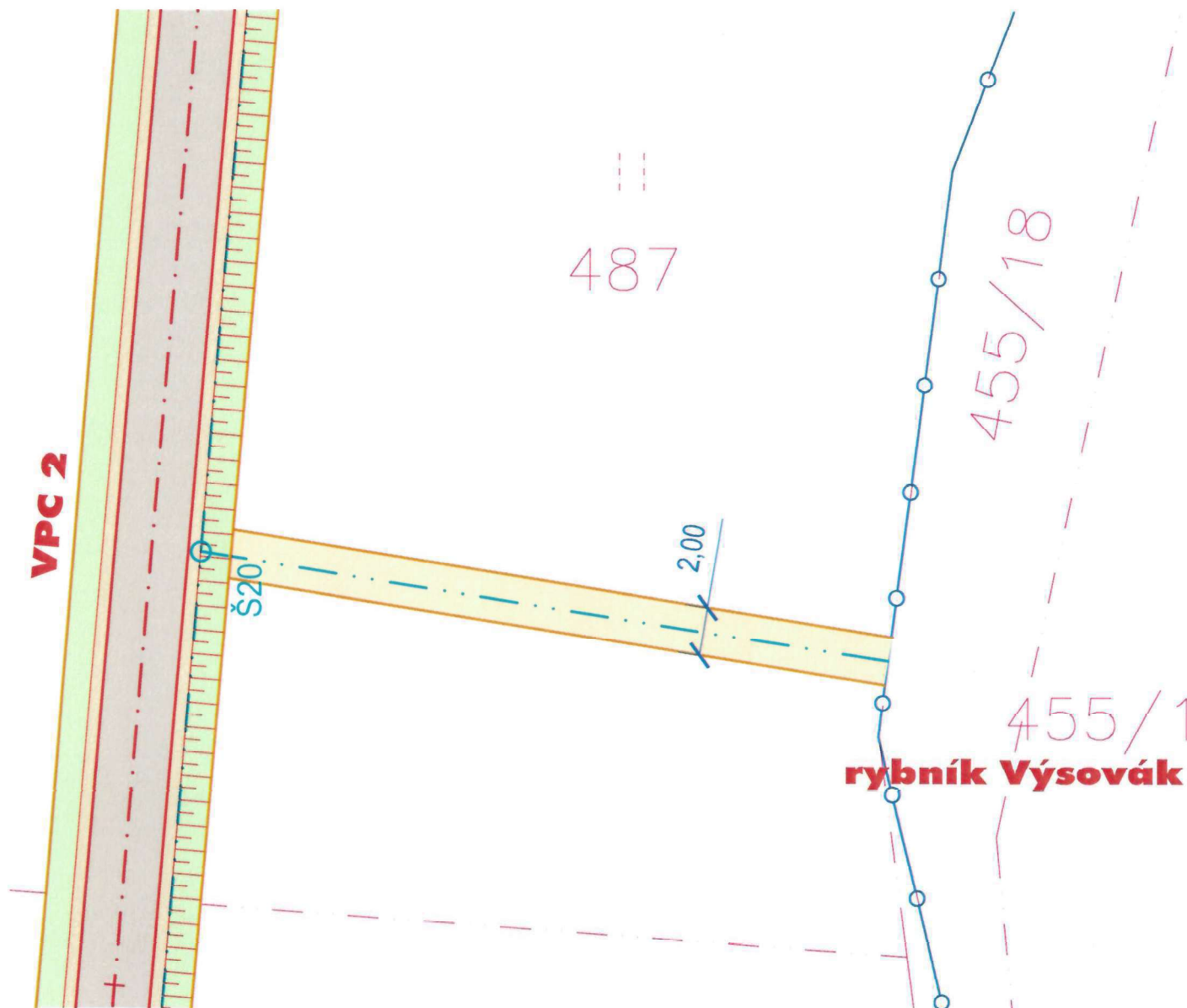
V Plzni dne 28. 11. 2017

vedoucí Pobočky Plzeň



# Stavba polní cesty VPC 2 v k.ú. Zhůř a k.ú. Chocenice, okres Plzeň – jih

Situační zákres záboru pozemku , M 1:250  
(příloha smlouvy o právu k provedení stavby)



## LEGENDA:

- 43/1 HRANICE A ČÍSLA POZEMKŮ  
DLE MAPY KN
- DOČASNÝ ZÁBOR
- Š8 DRENÁŽ PVC DN 200 VČETNĚ REVIZNÍ ŠACHTY

Zpracoval: D PROJEKT PLZEŇ Nedvěd s.r.o.,

LV	Vlastník	parc.č.	Dočasný zábor (m <sup>2</sup> )	stavební úpravy na dotčeném pozemku
53		487	55	Vyústění drenáže PVC DN 200 do rybníka Výsovák

## PLNÁ MOC

Udělují ve smyslu § 33 zákona č. 500/2004 Sb., správní řád, v platném znění, plnou moc společnosti **D PROJEKT PLZEŇ Nedvěd s.r.o.** se sídlem

IČ: 26388791, zastoupené statutárním orgánem společnosti

aby zastupovala

**Českou republiku - Státní pozemkový úřad, Krajský pozemkový úřad pro Plzeňský kraj, Pobočka Plzeň, zastoupený**

**, vedoucím pobočky Plzeň před**

správními orgány v řízeních, kde vystupuje jako účastník správních řízení v rámci stavby **Stavba polní cesty VPC 2 v k.ú. Zhůř a k.ú. Chocenice, okres Plzeň - jih.**

V Plzni dne 6.11.2017

vedoucí pobočky Plzeň

Plnou moc přijímám.

V Plzni dne 6.11.2017

jednatel společnosti

# OSVĚDČENÍ O AUTORIZACI

17.

číslo .....

vydané

Českou komorou autorizovaných inženýrů a techniků  
činných ve výstavbě  
podle zákona ČNR č. 360/1992 Sb.

.....  
rodné číslo

je

**autorizovaným inženýrem**

v oboru

**dopravní stavby**

V seznamu autorizovaných osob vedeným ČKAIT je veden pod číslem

.....  
a je oprávněn užívat autorizační razítko, jehož kontrolní otisk  
je uveden zde: \_\_\_\_\_

Autorizace je udělena ke dni 06.09.93  
.....

předseda ČKAIT

**Obecní úřad Chocenice**  
**Chocenice 67**  
**336 01 Blovice**

Spis. zn.:  
Č. j.: 6/2018  
Vyřizuje:

V Chocenicích dne 22.1.2018

**viz rozdělovník**

## **ROZHODNUTÍ**

Obecní úřad Chocenice, jako silniční správní úřad příslušný podle § 40 odst. 4 písm. a) zákona č. 13/1997 Sb., o pozemních komunikacích ve znění pozdějších předpisů (dále jen zákon o pozemních komunikacích) rozhodl takto:

V řízení o žádosti, kterou podal dne 11.1.2018 ČR- Státní pozemkový úřad, Krajský pozemkový úřad pro Plzeňský kraj, Pobočka Plzeň, IČ: 01312774, Nerudova 2672/35. 301 00 Plzeň, Který zastupuje na základě Plně moci D PROJEKT PLZEŇ Nedvěd s.r.o., IČ:

adresa pro doručování písemností  
Koterovská 177, 326 01 Plzeň jednajícím prostřednictvím pana o povolení  
připojení veřejně přístupné účelové komunikace VPC 2 s k místní komunikaci, kdy dalším  
účastníkem správního řízení je obec Chocenice, IČ: 00256676, se sídlem Chocenice 67,  
rozhodl podle § 10 odst. 4 písm. a) zákona o pozemních komunikacích tak, že

### **povoluje**

se souhlasem vlastníka dotčené pozemní komunikace, obce Chocenice ze dne 9.1.2018 a souhlasem Krajského ředitelství policie Plzeňského kraje (č. j. KRPP-7512-2/ČJ-2018-031106-47 ze dne 12.1.2018)

Dopravní napojení v rámci dříve předkládané projektové dokumentace „Stavba polní cesty VPC 2 v k.ú. Zhůř a k.ú. Chocenice, okres Plzeň – jih“. Polní cesta (SO 101) je navržena jako pokračování místní komunikace v osadě Cihelna na jejím východním okraji v návaznosti na hranici k.ú. Jarov u Blovice a Zhůř. Končí pak na hranici k.ú. Zhůř a Chocenice. Celková délka úprav bude 1755 m. Dále úpravy řeší napojení se stávající účelovou komunikací do obce Zhůř formou stykového napojení v km 0,983 59. Součástí úprav jsou i hospodářské sjezdy. V rámci SO 102 je veřejně přístupná účelová komunikace VPC2 na pozemku parc.č. 461 k.ú. Zhůř dopravně napojena na stávající místní komunikaci nacházející se na pozemku parc.č. 650/1 k.ú. Chocenice vedoucí do obce Chocenice, vč. trubního propustku v místě napojení na místní komunikaci.

- 1) Připojení sousední nemovitosti bude umístěno a provedeno dle předložené projektové dokumentace, kterou vypracoval D PROJEKT PLZEŇ Nedvěd s.r.o. Ing
- 2) Povrch připojení musí plynule navazovat na povrch vozovky silnice místní komunikace a musí být upraven tak, aby bylo zabráněno vynášení bláta, nečistot a vytékání vody na silnici.
- 3) Do rozhledových polí nebude vysazována vegetace ani umísťovány jiné překážky, které by narušovaly nebo později mohly narušit rozhledové poměry.

## Odůvodnění:

Na základě § 68 odst. 4 zákona č. 500/2004 Sb., správní řád, ve znění pozdějších předpisů, bylo upuštěno od odůvodnění, neboť silniční správní úřad všem účastníkům řízení vyhověl v plném rozsahu.

nebo

Dne 11.1.2018 požádal ČR- Státní pozemkový úřad, Krajský pozemkový úřad pro Plzeňský kraj, Pobočka Plzeň, IČ: 01312774, Nerudova 2672/35. 301 00 Plzeň, který zastupuje na základě Plné moci D PROJEKT PLZEŇ Nedvěd s.r.o., IČ: 26388791, sídlo

, adresa pro doručování písemností Koterovská 177, 326 01 Plzeň jednající prostřednictvím pana

o povolení připojení budoucí polní cesty VPC 2 K žádosti byla přiložena situace s vyznačením místa připojení a souhlas Krajského ředitelství policie Plzeňského kraje, ze dne 12.1.2018 pod č. j. KRPP-7512-2/ČJ-2018-031106-47.. Zastupitelstvo obce projednalo žádost dne 16.6.2017 a vyslovilo svůj souhlas s výše uvedeným připojením.

Na základě výše uvedených podkladů bylo rozhodnuto tak, jak je ve výroku rozhodnutí uvedeno.

## Upozornění:

Připojení není součástí silnice. Vlastník sjezdu nebo nájezdu zajišťuje řádnou údržbu celého připojení včetně propustku (viz § 12 odst. 6 vyhlášky č. 104/1997 Sb., kterou se provádí zákon o pozemních komunikacích v platném znění).

## Poučení:

Proti tomuto rozhodnutí se lze podle § 81 zákona č. 500/2004 Sb., správní řád, ve znění pozdějších předpisů / správního řádu (kratší varianta jen bylo-li upuštěno od odůvodnění) odvolat do 15 dnů ode dne jeho doručení ke Krajskému úřadu Plzeňského kraje, odboru dopravy a silničního hospodářství, a to podáním učiněným u zdejšího správního orgánu. Odvolání má odkladný účinek.

Toto rozhodnutí nenahrazuje ohlášení stavebnímu úřadu, které sjezdy z pozemních komunikací na sousední nemovitosti vyžadují.

podpis ..

funkce starosta Obce Chocenice

### Doručuje se:

#### Účastníkům řízení

- Žadatel: ČR- Státní pozemkový úřad pro Plzeňský kraj, Pobočka Plzeň, IČ: 01312774, Nerudova 2672/35. 301 00 Plzeň, Který zastupuje na základě Plné moci D PROJEKT PLZEŇ Nedvěd s.r.o., IČ: , adresa pro doručování písemností Koterovská 177, 326 01 Plzeň
- Obec Chocenice, Chocenice 67,336 01 Blovice

#### Dotčeným orgánům státní správy

- Krajské ředitelství policie Plzeňského kraje, Dopravní inspektorát Plzeň-jih, DS:

#### Na vědomí

- Městský úřad Blovice, oddělení stavební, Masarykovo náměstí 143, 336 01 Blovice, DS:
- vlastní k založení





Vyřizuje:

Naše značka: POS-PD-54-18  
Datum: 11. 1. 2018

DSP+PDPS: „**Stavba polní cesty VPC 2 v k.ú. Zhůř a k.ú. Chocenice , okres Plzeň - jih**“

Na základě předloženého koordinačního výkresu stavby dojde v rámci navrhované stavby ke střetu s podzemním komunikačním vedením společnosti Česká telekomunikační infrastruktura a.s.. Vzhledem k provádění stavebních prací v ochranném pásmu tras telekomunikačního zařízení požadujeme respektovat následující podmínky:

1. Před zahájením stavby musí být trasy kabelů vytýčeny jak polohově tak hloubkově a **vyznačeny na terénu**. V ochranném pásmu kabelů (tj. 1 m po obou stranách vedení) musí být zemní práce prováděny pouze **ručně**.
2. V rámci stavby požadujeme respektovat minimální krytí, vzdálenosti sítí v souběhu a křížení uvedené v ČSN 73 6005 Prostorová úprava vedení technického vybavení a ČSN 33 4050 Předpisy pro podzemní sdělovací vedení.
3. Jakákoli manipulace s telekomunikačním zařízením bez vědomí odpovědného pracovníka naší společnosti není dovolena. V případě kolizní situace s komunikačním vedením společnosti Česká telekomunikační infrastruktura a.s. kontaktujte

Společnost Česká telekomunikační infrastruktura a.s., za podmínky splnění výše uvedených podmínek a Všeobecných podmínek ochrany uvedených ve Vyjádření o existenci SEK č.j.: **630152/17** vydané dne **2. 6. 2017**, nemá námitek k povolení stavby příslušným správním rozhodnutím vydaným dle Stavebního zákona.

S pozdravem

Specialista provozu sítě

► Česká telekomunikační infrastruktura a.s.