



**UPC Česká republika, s.r.o.**

Závišova 5, 140 00 Praha 4, Česká republika

IČ: 00562262

T F

*zastoupena společností*



**InfoTel, spol. s r.o.**

Novolíšeňská 2678/18, 628 00 Brno-Líšeň

IČ: 46981071

T F

**Státní pozemkový úřad  
Krajský pozemkový úřad pro Ústecký kraj  
Pobočka Děčín  
28. října 979/19  
405 01 Děčín**

**VYJÁDŘENÍ O EXISTENCI VEDENÍ VEŘEJNÉ KOMUNIKAČNÍ SÍTĚ (VVKS)  
A VŠEOBECNÉ PODMÍNKY OCHRANY VEDENÍ VEŘEJNÉ KOMUNIKAČNÍ SÍTĚ  
SPOLEČNOSTI UPC Česká republika, s.r.o.**

vydané podle § 101 zákona č. 127/2005 Sb., o elektronických komunikacích a o změně některých souvisejících zákonů (zákon o elektronických komunikacích), ve znění pozdějších předpisů a § 161 zákona 183/2006 Sb., o územním plánování a stavebním řádu (stavební zákon).

Číslo žádosti: **A0369/2020**  
Název akce/stavby: **Komplexní pozemkové úpravy v k.ú. Kunratice u České Kamenice**  
Vyřizuje: /   
Naše značka: **A0369/2020**  
Datum: **18.02.2020**  
Umístěno: Kunratice  
Katastrální území: k.ú. Kunratice u České Kamenice  
Číslo parcely: Dle přílohy  
Důvod vydání vyjádření: **Realizace stavby**  
Popis důvodu žádosti:  
Žádost o souhlas se zjednodušeným územním řízením: **Ne**  
Žádost o souhlas s veřejnoprávní smlouvou: **Ne**

Společnost InfoTel, spol. s r.o. zplnomocněna od 1.3.2017 k zastupování společnosti UPC Česká republika, s.r.o. (dále jen *UPC*) jako vlastníka sítě elektronických komunikací ve správních, stavebně – správních, povolovacích a jiných řízeních na základě Vaší žádosti o vyjádření o existenci sítě po určení a vyznačení zájmového území – předložení projektové dokumentace a na základě stanovení důvodu pro vydání vyjádření vydává **následující vyjádření**:

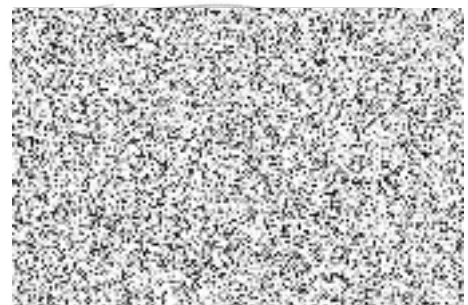
Dle Vámi předložené dokumentace se v prostoru stavby nenacházejí žádná VVKS, která by byla ve vlastnictví UPC.

**Se stavbou souhlasíme**

Toto vyjádření se vztahuje k aktuálnímu stavu neexistence VVKS ve staveništi předmětné stavby a ke dni zahájení stavby je nutno existenci VVKS znovu ověřit.

Toto vyjádření platí 1 rok od data vystavení pro dané zájmové území.

**Vyjádření vydala společnost InfoTel, spol. s r.o. dne: 24.02.2020**




# Krajský úřad Ústeckého kraje

Velká Hradební 3118/48, 400 02 Ústí nad Labem  
odbor kultury a památkové péče



Státní pozemkový úřad  
Krajský pozemkový úřad pro Ústecký kraj  
Pobočka Děčín  
28. října 979/19  
405 01 Děčín  
ID DS: z49per3

Datum: 21. února 2020  
Spisová značka: KUUK/000589/2020/19  
Číslo jednací: KUUK/035984/2020  
Vyřizuje/linka:   
Počet listů/příloh: 1/0

## Vyjádření ke komplexním pozemkovým úpravám v katastrálním území Kunratice u České Kamenice

Krajský úřad Ústeckého kraje, odbor kultury a památkové péče (dále jen „OKP KÚ ÚK“) obdržel dne 18. 2. 2020 Vaše Oznámení o zahájení řízení o komplexních pozemkových úpravách v katastrálním území Kunratice u České Kamenice. K výše uvedené věci Vám tímto sdělujeme následující:

OKP KÚ ÚK je dotčeným orgánem státní památkové péče příslušným uplatňovat stanovisko dle § 28 odst. 2 písm. c) zákona č. 20/1987 Sb., o státní památkové péči, ve znění pozdějších předpisů, pouze pro území, na kterém se nachází památková zóna nebo nemovitá národní kulturní památka.

V řešeném území se nenachází památková zóna ani nemovitá národní kulturní památka, z tohoto důvodu nejsme v této věci dotčeným orgánem.

Řešené území je územím s možnými archeologickými nálezy, ve smyslu § 22 odst. 2 zákona č. 20/1987 Sb., o státní památkové péči, ve znění pozdějších předpisů.

**Dotčeným orgánem státní památkové péče, uplatňujícím stanovisko ke komplexním pozemkovým úpravám v katastrálním území Kunratice u České Kamenice, je dle § 29 odst. 2 písm. c) výše citovaného zákona – Magistrát města Děčín, odbor stavební úřad.**



vedoucí odboru kultury  
a památkové péče





Státní pozemkový úřad, pobočka Děčín

28. října 979/19

405 01 Děčín

Naše značka:

1710/20/OVP/N

Datum:

20.2.2020

Toto vyjádření je vydáváno ve smyslu zákona č. 458/2000 Sb. a zákona č. 183/2006 Sb.,  
má platnost 2 roky od data jeho vydání.

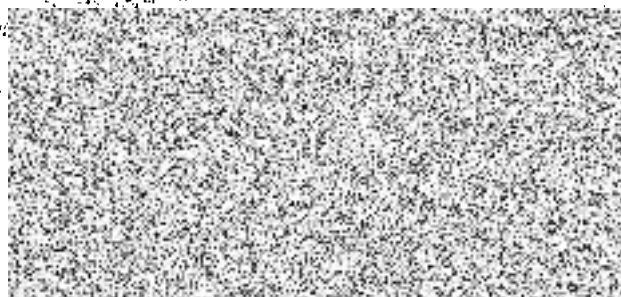
Věc: Komplexní pozemkové úpravy v katastrálním území Kunratice u České Kamenice -  
oznámení o zahájení řízení

okres: Děčín

k.ú.: Kunratice u České Kamenice

NEZASAHUJE do bezpečnostního pásma VTL plynovodu a ochranného pásma  
telekomunikačního vedení NET4GAS, s.r.o.

V další korespondenci uvádějte vždy číslo našeho vyjádření.



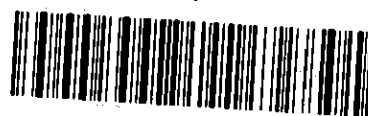
Manažer, Dokumentace soustavy

Státní pozemkový úřad

Doručeno: 25.02.2020

SPU 071539/2020

listy: 1 přílohy:



spu0007a31adeb

Žádosti o vyjádření k VTL plynovodům a telekomunikačnímu vedení NET4GAS, s.r.o. zasílejte pomocí  
elektronické podatelny: [www.net4gas.cz](http://www.net4gas.cz) (Přeproví soustava - Žádost o vyjádření).

## Státní pozemkový úřad

Doručeno: 28.02.2020

SPU 072106/2020

listy: 1 přílohy:



spu0007e31b029

Státní pozemkový úřad,  
Krajský pozemkový úřad pro  
Ústecký kraj, Pobočka Děčín  
28. října 979/19  
40502 Děčín

naše značka  
5002092431

vyřizuje

datum  
20.02.2020

Věc:

**Komplexní pozemkové úpravy v katastrálním území Kunratice u České Kamenice**

K.ú. - p.č.: Kunratice u České Kamenice, Studený u Kunratic, Česká Kamenice, Janská, Líska, Všemily

Stavebník: Státní pozemkový úřad, Krajský pozemkový úřad pro Ústecký kraj, Pobočka Děčín, 28. října 979/19, 4050

Účel stanoviska: Povolení stavby - stavební režim (ÚR+SP)

GasNet, s.r.o., jako provozovatel distribuční soustavy (PDS) a technické infrastruktury, zastoupený GridServices, s.r.o., vydává toto stanovisko:

V zájmovém území vyznačeném v příloze tohoto stanoviska, nejsou umístěna žádná provozovaná plynárenská zařízení a plynovodní přípojky ve vlastnictví nebo správě GasNet, s.r.o.. Mohou se zde nacházet plynárenská zařízení jiných vlastníků či správců, případně i dlouhodobě nefunkční/neprovozovaná plynárenská zařízení bez dostupných informací o jejich poloze a vlastnictví.

V rozsahu území vyznačeného v příloze souhlasíme s povolením stavby dle zákona 183/2006 Sb. ve znění pozdějších předpisů např. s vydáním územního rozhodnutí, zjednodušeným územním řízením, vydáním územního souhlasu, uzavřením veřejnoprávní smlouvy, ohlášením, stavebním povolením, veřejnoprávní smlouvou o provedení stavby nebo oznámením stavebního záměru s certifikátem autorizovaného inspektora. V případě uzavření veřejnoprávní smlouvy nebude GasNet, s.r.o. ani GridServices, s.r.o., jako zmocněnec GasNet, s.r.o., účastníkem územního ani stavebního řízení a nebudou uvedeni ve třetích osobách veřejnoprávní smlouvy.

Platí pouze pro území vyznačené v příloze tohoto stanoviska a to 24 měsíců ode dne jeho vydání.

Stanovisko bylo vygenerováno na základě vaší žádosti automaticky.

V případě dotčení pozemku v majetku společnosti GasNet, s.r.o. je třeba dále projednat smluvní vztah k tomuto pozemku.


Kontakt na projednání naleznete na adrese [www.gasnet.cz/cs/kontaktni-system/](http://www.gasnet.cz/cs/kontaktni-system/); činnost "Smluvní vztahy - pozemky a budovy plynárenských zařízení", případně na NONSTOP zákaznické lince 800 11 33 55.

Za správnost a úplnost dokumentace předložené s žádostí včetně jejího souladu s platnými předpisy plně zodpovídá její zpracovatel. Stanovisko nenahrazuje případná další stanoviska k jiným částem stavby.

V případě další korespondence nebo jednání (např. změna stavby) uvádějte naši značku - 5002092431 a datum tohoto stanoviska. Kontakty jsou k dispozici na [www.gridservices.cz](http://www.gridservices.cz) nebo NONSTOP zákaznická linka 800 11 33 55.



GasNet, s.r.o.  
zastoupená společností GridServices, s.r.o., IČ 279 35 311

  
Technik externích požadavků-Čechy  
Oddělení zpracování ext. požadavků-Čechy



Přílohy: Orientační zakres plynárenského zařízení, Detailní zakres plynárenského zařízení, Detailní zakres plynárenského zařízení



Státní pozemkový úřad

Doručeno: 27.02.2020

SPU 075885/2020

listy: 1 přílohy:



spuess7a31bf7c

Státní pozemkový úřad  
Krajský pozemkový úřad pro Ústecký kraj  
Pobočka Děčín



28. října 979/19  
405 01 Děčín

Váš dopis značka / ze  
dne

SPU 062442/2020 / 18. 2.  
2020

Naše značka

069/14720/26.2.2020/Le

Vyřizuje / linka



Místo odeslání / dne

Hradec u Kadaně  
26. 2. 2020

**Komplexní pozemkové úpravy v katastrálním území Kunratice u České Kamenice**

**- Zájmové území: k. ú. Kunratice u České Kamenice**

Vážená paní inženýrko,

na základě Vaší žádosti Vám sdělujeme, že v místě uvažované stavby se nenachází žádné vedení ani zařízení přenosové soustavy, ani jejich ochranné pásmo.

S pozdravem



ČEPS, a.s.  
Elektrárnská 774/2  
101 52 Praha 10  
DIČ: CZ25702556

43

vedoucí odboru Správy energetického majetku a dokumentace oblast Západ

**VEDEME ELEKTRINU NEJVYŠŠÍHO NAPĚTÍ**





Váš dopis zn.: SPU 062442/2020

Ze dne: 19.02.2020

Naše zn.:

Vyřizuje:

Tel.:

Mobil:

E-mail:

Datum: 26.02.2020

Státní pozemkový úřad  
Pobočka Děčín  
28. října 979/19, Děčín I  
405 01 Děčín

### Komplexní pozemkové úpravy v k. ú. Kunratice u České Kamenice – zahájení řízení

K Vaší žádosti o vyjádření k výše uvedené akci ze dne 18. února 2020, kterou jsme obdrželi dne 19. února 2020, Vám sdělujeme:

Komplexní pozemkové úpravy (KoPÚ) budou provedeny tak, aby přispěly k dosažení cílů ochrany vod jako složky životního prostředí ve smyslu § 23a zákona č. 254/2001 Sb., o vodách a o změně některých zákonů, ve znění pozdějších předpisů, a budou v souladu s metodikou Ochrana zemědělské půdy před erozí (Miloslav Janeček a kol., 2012), zejména v maximální přípustné ztrátě půdy způsobené vodní erozí 4,0 t/ha za rok.

Dle Národního plánu povodí Labe (NPP), který byl schválen usnesením vlády ČR č. 1083 dne 21. prosince 2015, jehož cíle a opatření jsou vydány opatřením obecné povahy Ministerstva zemědělství čj. 148/2016-MZE\_15120, náleží obvod komplexních pozemkových úprav do vodního útvaru povrchových vod tekoucích ID OHL\_1120 - Kamenice od pramene po tok Chřibská Kamenice a ID OHL\_1130 - Chřibská Kamenice od pramene po ústí do Kamenice a do vodního útvaru podzemních vod 46500 - Křída Dolní Ploučnice a Horní Kamenice a 46600 - Křída Dolní Kamenice a Křínice. Vodní útvar povrchových vod OHL\_1120 byl vyhodnocen jako nevyhovující (chemický stav nedosažení dobrého stavu, ekologický stav střední), vodní útvar povrchových vod OHL\_1130 byl vyhodnocen jako nevyhovující (chemický stav nedosažení dobrého stavu, ekologický stav dobrý) a vodní útvar podzemních vod 46500 byl vyhodnocen jako nevyhovující (chemický stav nevyhovující, kvantitativní stav vyhovující) a vodní útvar podzemních vod 46600 byl vyhodnocen jako nevyhovující (chemický stav nevyhovující, kvantitativní stav vyhovující). Pro tyto vodní útvary jsou mimo jiné navržena níže uvedená opatření, která bude nutné respektovat, příp. do návrhu společných zařízení zpracovat:

- OHL212001 Revitalizace vodních toků (OH100115)
- CZE208002 Snižování znečištění ze zemědělství a ochrana vodního prostředí
- CZE219001 Sucho a nedostatek vodních zdrojů

Program opatření Národního plánu povodí Labe naleznete zde:

[http://eagri.cz/public/web/file/437750/NPP\\_Labe\\_kapitola\\_V.pdf](http://eagri.cz/public/web/file/437750/NPP_Labe_kapitola_V.pdf)

Znění opatření obsažených v Plánu dílčího povodí Ohře, dolního Labe a ostatních přítoků Labe naleznete pod příslušným vodním útvarem zde:

[http://www.poh.cz/VHP/pdp/OHL\\_VI/TABELARNI\\_CAST/OHL\\_VI\\_1.pdf](http://www.poh.cz/VHP/pdp/OHL_VI/TABELARNI_CAST/OHL_VI_1.pdf)

Zájmovým územím protékají tyto vodní toky a jejich přítoky:

**Název vodního toku**  
Bílý potok (Bystřička)

**IDVT**  
10284051

**Správce**  
POh

PBP Bílého potoka	10149879	POh
LBP Bílého potoka (Kundratice)	10149536	POh
bezejmenný tok	10222611	POh
bezejmenný tok	10236753	POh
LBP Chřibské Kamenice v ř. km 2,9	10224944	Lesy ČR
bezejmenný tok	10224968	Lesy ČR
bezejmenný tok	10234431	Lesy ČR
bezejmenný tok	10227354	Lesy ČR
bezejmenný tok	10227379	Lesy ČR
LBP Chřibské Kamenice v ř. km 1,5	10229588	Lesy ČR
PBP Kamenice v ř. km 11,1	10236681	Lesy ČR
*	10227357	

Upozorňujeme, že v zájmovém území bude do roku 2022 stanoveno záplavové území vodního toku Bílý potok (Bystřička).

Plán společných zařízení bude v souladu s již navrženými opatřeními v rámci komplexních pozemkových úprav v sousedních katastrech (příp. bude koordinováno jejich paralelní zpracování).

V rámci prací na plánu společných zařízení Vás žádáme o zjištění skutečného stavu všech melioračních staveb v území.

Žádáme Vás o zaslání návrhu plánu společných zařízení, včetně všech zjištěných podkladů a jejich vyhodnocení, komplexních pozemkových úprav v k. ú. Kunratice u České Kamenice k vyjádření z hlediska správce povodí a vodních toků.

U vodního toku Bílý potok (Bystřička) požadujeme zaměření skutečného průběhu celého koryta vodního toku.

Žádáme Vás o spolupráci při právních úkonech. Kontakt: Povodí Ohře, státní podnik, závod Terezín, Pražská 319, 411 55 Terezín, email: [redacted] Při terénních zaměřeních prosím spolupracujte s Povodí Ohře, státní podnik, provozem Česká Lípa (Litoměřická 91, 470 01 Česká Lípa, email: [redacted])

**Předmětem vyjádření** je zahájení komplexních pozemkových úprav v k. ú. Kunratice u České Kamenice. Obvod komplexních pozemkových úprav se nachází v chráněné oblasti přirozené akumulace vod Severočeská křída.

Pozemky tvořící koryto vodního toku Bílý potok (Bystřička) (IDVT 10284051) spravujeme v tomto katastrálním území všechny (LV 210).

ČHP: 1-14-05-0180-0-00, 1-14-05-0180-0-00, 1-14-05-0170-0-00, 1-14-05-0080-0-00, 1-14-05-0020-0-00, 1-14-05-0070-0-00 Vodní útvar povrchových vod: OHL\_1130 - Chřibská Kamenice od pramene po ústí do Kamenice a OHL\_1120 - Kamenice od pramene po tok Chřibská Kamenice. Vodní útvar podzemních vod: 46600 - Křída Dolní Kamenice a Křinice a 46500 - Křída Dolní Ploučnice a Horní Kamenice.



Povodí Ohře, státní podnik  
622 00 4219 Chomutov 430 03  
IČ. 70065788 DIČ. CZ70065788  
web: www.poh.cz

#### Rozdělovník

POh, s. p., oddělení EP - [redacted]  
POh, s. p., oddělení VHP - [redacted]  
POh, s. p., závod Terezín  
Vlastní 224 5568 -732189/ -962502



# ČR - KATASTRÁLNÍ ÚŘAD PRO ÚSTECKÝ KRAJ

Katastrální pracoviště Děčín  
Tržní 1906/24, Děčín IV, 405 90 Děčín

**Státní pozemkový úřad  
Krajský pozemkový úřad pro Ústecký kraj,  
Pobočka Děčín**

28. října 979/19  
Děčín I-Děčín  
405 01 Děčín

VÁŠ DOPIS ZN. / ZE DNE  
SPU 062442/2020 / 18.2.2020

NAŠE ZN.  
PUP-1/2020-502

VYŘÍZIL / LINKA

MÍSTO / DATUM  
Děčín 2. 3. 2020

## **Stanovení podmínek k ochraně zájmů zeměměřictví a katastru ve smyslu § 6 odst. 6 zákona č. 139/2002 Sb. v případě pozemkových úprav v k.ú. Kunratice u České Kamenice**

Dne 18.2.2020 obdržel Katastrální úřad pro Ústecký kraj, Katastrální pracoviště Děčín (dále jen „KP“ nebo „katastrální pracoviště“) vyrozumění o zahájení komplexních pozemkových úprav (dále jen „KoPÚ“) v katastrálním území Kunratice u České Kamenice. Výsledky KoPÚ budou využity v souladu s § 40 odst. 1 písmeno c) zákona číslo 256/2013 Sb., o katastru nemovitostí, v platném znění, pro obnovu katastrálního operátu.

V souladu s ustanovením § 6 odst. 6 zákona č. 139/2002 Sb., ve znění pozdějších předpisů, KP ve smyslu § 56 odst. 1 vyhlášky č. 357/2013 Sb., ve znění pozdějších předpisů, stanovuje tyto podmínky:

### **I. OBECNÉ PODMÍNKY**

1. Výsledkem KoPÚ bude soubor geodetických a popisných informací ve struktuře a výměnném formátu stanoveném Českým úřadem zeměměřickým a katastrálním (dále jen „ČÚZK“), platným ke dni předání výsledků pozemkových úprav katastrálnímu úřadu.
2. Při práci na KoPÚ bude postupováno v souladu s ustanoveními zejména následujících obecně závazných a dalších předpisů:
  - zákon č. 139/2002 Sb., o pozemkových úpravách a pozemkových úřadech a o změně zákona č. 229/1991 Sb., o úpravě vlastnických vztahů k půdě a jinému zemědělskému majetku, ve znění pozdějších předpisů (dále jen „PůZ“),
  - vyhláška č. 13/2014 Sb. o postupu při provádění pozemkových úprav a náležitostech návrhu pozemkových úprav, ve znění pozdějších předpisů (dále jen „PůV“),
  - zákon č. 256/2013 Sb., o katastru nemovitostí (katastrální zákon), ve znění pozdějších předpisů (dále jen „KatZ“),
  - vyhláška č. 357/2013 Sb., o katastru nemovitostí (katastrální vyhláška), ve znění pozdějších předpisů (dále jen „KatV“),
  - zákon č. 200/1994 Sb., o zeměměřictví a o změně a doplnění některých zákonů souvisejících s jeho zavedením, ve znění pozdějších předpisů,

- vyhláška č. 31/1995 Sb., kterou se provádí zákon č. 200/1994 Sb., o zeměměřičství a o změně a doplnění některých zákonů souvisejících s jeho zavedením, ve znění pozdějších předpisů,
- Návod pro obnovu katastrálního operátu a převod, č.j. ČÚZK-01500/2015-22 (dále jen „Návod“),
- Návod pro správu katastru nemovitostí, č.j. ČÚZK-03030/2016-22
- Struktura výměnného formátu ISKN, č.j. ČÚZK 5598/2002-24, v platném znění,
- Společný metodický pokyn ČÚZK a Ústředního pozemkového úřadu MZe ze dne 12.9.2011 č.j. 151926/2011-MZE-13301 a č.j. ČÚZK-15274/2011-22, k otázce šetření hranic a některých náležitostí v případě pozemků v pozemkových úpravách neřešených ve smyslu ust. § 2 zákona č.139/2002 Sb., o pozemkových úpravách a pozemkových úřadech a o změně zákona č. 229/1991 Sb., ve znění pozdějších předpisů (dále jen „Společný pokyn ze dne 12.9.2011“),
- Změny údajů BPEJ při provádění pozemkových úprav č.j. ČÚZK 5553/2010-22.

### 3. Organizační zajištění

Pozemkový úřad (dále jen „PÚ“) sdělí KP neprodleně po uzavření výběrového řízení na zpracovatele KoPÚ název a sídlo zpracovatelské firmy, jméno a kontaktní údaje na úředně oprávněné osoby zodpovědné za zpracování návrhu KoPÚ a osoby odpovědné za zpracování jejich geodetické části a jméno a příjmení, případně jméno a příjmení zastupující osoby, (telefon, e-mail) kontaktní osoby pověřené jednat za pozemkový úřad. Dále PÚ sdělí katastrálnímu pracovišti rámcový časový harmonogram zpracování KoPÚ a bude průběžně informovat o případných změnách.

Na straně KP bude ve věci KoPÚ v k.ú. Kunratice u České Kamenice jednat [redacted] okud jde o poskytování aktuálních údajů vedených v souboru popisných informací (SPI) a souboru geodetických informací (SGI) katastru nemovitostí (KN) vztahujících se k území řešenému v pozemkových úpravách (i k územím sousedním) ze strany KP, může PÚ pověřit k jejich vyzvednutí přímo zaměstnance zpracovatelské firmy. Dílčí požadavky o údaje bude možné podat i elektronickou formou.

Případné změny ve stanovených podmínkách, vyplývající ze změn právních předpisů v průběhu provádění prací, budou řešeny po vzájemném projednání.

### 4. Číslování parcel

Nové parcely budou označeny ve dvou číselných řadách podle zásad pro označování parcel stanovených v § 10 KatV. Číselná řada nově vznikajících pozemkových, příp. stavebních parcel bude navazovat na číselnou řadu pozemkových, resp. stavebních parcel přidělenou a evidovanou v SPI KN. Číslo parcel s označením druhu pozemku zastavěná plocha a nádvoří se měnit nebudou, stejně tak čísla parcel neřešených ve smyslu § 2 PÚZ, u kterých dojde pouze k obnově SGI.

### 5. Obvod KoPÚ

- Obvod bude veden tak, aby umožnil v pozemkových úpravách řešit až na výjimky, které budou řešeny následně JPÚ, všechny pozemky v intravilánu a extravilánu, které nemůže katastrální úřad doplnit do souboru geodetických informací podle ustanovení § 93 odst. 4 KatV. Zaměření neřešených (=nesměnitelných) pozemků v obvodu se bude týkat i těch, které jsou součástí řídkého roztroušeného intravilánu, a to v rozsahu podle dohody uzavřené mezi KP a PÚ.
- Obvod zpracovávaného území pozemkových úprav bude stanoven především po v katastru již evidovaných hranicích pozemků. V případě potřeby budou nově navrženy změny hranice katastrálního území (příp. obce, okresu, kraje) tak, aby nové hranice probíhaly po hranicích označených trvalým způsobem nebo po nových hranicích vzniklých při dělení pozemků v rámci zpracování pozemkových úprav. KP budou předány veškeré podklady potřebné k řízení o změně hranice katastrálního území tak, jak je stanoveno v § 31 až § 34 KatV.
- Pokud nelze obvod zpracovávaného území KoPÚ stanovit po hranicích pozemků v terénu znatelných, lze hranice před ZPH vyznačit („předvytyčit“). Podkladem pro toto vytyčení je především obraz KMD, případně rastr transformovaný na identické body, pokud nelze souřadnice lomových bodů získat přesnějším způsobem.

### 6. Stanovení způsobu transformace rastrových souborů map dřívějších pozemkových evidencí

Pro zpracování KoPÚ bude možné využít též zpřesněný rastr map dřívějších pozemkových evidencí, který poskytne KP. V důvodných případech lze využít i vyrovnaný rastr. Tento rastr bude dle možností



dále upraven vhodně zvolenou zpřesňující transformací (např. podobnostní s Jungovou dotransformací) s využitím zaměřených identických bodů, popř. identických linií. Identickými body jsou v terénu jednoznačně identifikovatelné a ve vyrovnaném rastru zobrazené body. Zejména se jedná o zachované hraniční znaky na hranici katastrálního území, původní hraniční znaky nalezené uvnitř katastrálního území, rohy budov, popř. body na jiných trvalých předmětech zobrazených v mapě dřívější pozemkové evidence. Identické linie mohou být tvořeny terénními rozhraními, rigoly apod. V takovém případě se předpokládá použití blokových transformací.

7. Bude-li v rámci KoPÚ provedena změna katastrální hranice, která povede k odstranění společné hranice, bude odstraněna bezprostředně v rámci projednání takové změny. Předkládaná dokumentace bude vyhotovena tak, aby tomuto požadavku vyhověla.
8. Zaměření skutečného stavu bude předáváno přednostně ve formátu DGN.
9. V k.ú. Kunratice u České Kamenice není evidován žádný PPBP, pouze 1 TB a 4 ZhB. KP požaduje doplnění PPBP až o 15 bodů.

## **II. PODMÍNKY K USTANOVENÍM KatZ, KatV, PÚZ a PÚV**

### § 57 odst. 1 písm. e) KatV (revize bodových polí a doplnění PPBP)

Zpracovatel KoPÚ bude postupovat podle § 59 katastrální vyhlášky a podle bodu 2 Návodu. Podrobné polohové bodové pole bude po projednání s KP určeno a stabilizováno v rozsahu odpovídajícím potřebám zpracování KoPÚ. Na vnitřním obvodu bude v dostatečné hustotě vybudováno bodové pole i v podobě bodů na technických objektech. Před osazením měřických značek bude zpracován návrh doplnění podrobného polohového bodového pole, který bude předložen KP k posouzení. Body zřízené mimo zastavěná území a zastavitelné plochy, u nichž nelze jejich polohu vztáhnout kontrolními mírami k jednoznačně identifikovatelným prvkům polohopisu, budou osazeny ochrannými tyčemi. Podle ustanovení § 8 odst. 3 zákona č. 200/1994 Sb., o zeměměřictví, v platném znění, projedná zřizovatel bodu (zpracovatel geodetické části KoPÚ) umístění bodu s vlastníkem nemovitosti, na které se značka zřizuje a připraví dokumentaci „Oznámení o zřízení měřické značky“, kterou předá správci značky (katastrálnímu úřadu). Správce značky vlastníkům nemovitosti tato oznámení rozešle, písemně je poučí o omezeních, která mu zřízením značky vznikají. Potvrzená oznámení o zřízení měřické značky budou obsahem dokumentace o zřízení nebo doplnění podrobného polohového bodového pole v rámci příslušné části elaborátu KoPÚ. Údaje o bodovém poli budou na KP předávány v importním formátu CSV.

### § 3 PÚZ a § 4 PÚV (stanovení obvodu)

Před zpracováním dokumentace pro výběrové řízení na zpracovatele pozemkových úprav zorganizuje PÚ jednání s KP, na kterém se ve shodě zúčastněných stran stanoví předběžný obvod KoPÚ a uvnitř obvodu neřešené pozemky. Z jednání PÚ pořídí záznam včetně grafické přílohy se zákresem obvodu KoPÚ a neřešených pozemků.

### § 9 odst. 5 PÚZ, § 57 odst. 1 písm. b) KatV a § 8 PÚV (zjišťování průběhu hranic pozemků)

Před vlastním zjišťováním průběhu hranic obvodu KoPÚ a hranic neřešených pozemků proběhne společné jednání mezi pověřenými pracovníky PÚ a KP a pověřenými zástupci zhotovitele pozemkových úprav, na kterém se vyhodnotí zjištěné informace o zájmovém území na základě leteckých snímků, digitalizované mapy, zaměření skutečného stavu polohopisu v terénu, apod. Následně pověřené osoby upřesní předběžně stanovený obvod KoPÚ, včetně způsobu stabilizace lomových bodů hranic parcel na obvodu, určí lokality, kde za předpokladu souhlasu dotčených obcí dojde ke změně katastrálních či obecních hranic. Pověřené osoby projednají i další technické a organizační záležitosti (např. termín konání zjišťování hranic, způsob zvaní jednotlivých vlastníků pozemků apod.; Předsedu komise pro zjišťování průběhu hranic pro účely pozemkových úprav a její členy jmenuje po dohodě s KÚ ředitel PÚ.). Z tohoto jednání pořídí PÚ zápis, jehož součástí bude grafická příloha se zákresem upřesněného obvodu KoPÚ včetně lokalit, kde se předpokládá změna katastrálních či obecních hranic a dále lokalit s neřešenými (nesměřovanými) pozemky, u nichž však bude obnoven SGI. V zápise se také uvede dohodnutý postup pro realizaci změn katastrálních a obecních hranic, včetně stanovení formy (geometrický plán, obnovený operát) a termínu jejich provedení. Zákresem se provede na vhodném mapovém podkladu.

V případě potřeby se dodatečně upraví obvod pozemkových úprav v průběhu ZPH. Cílem je, aby sporné, nebo mapě neodpovídající hranice nebyly na obvodu upravovaného území.



## § 91 a § 92 KatV (označování hranic pozemků)

Lomové body vyšetřených hranic budou označeny v souladu s ustanovením § 91 KatV, kromě míst, kde je to neúčelné (např. v půdních celcích). Červenou barvou budou označeny lomové body stabilizované jiným trvalým způsobem podle § 91 odst. 4 KatV. Významné lomové body na obecní (katastrální) hranici a styk hranic tří a více obcí budou stabilizovány v souladu s ustanovením § 92 KatV.

## § 57 odst. 1 písm. c), f), g) KatV (zaměření obvodů a hranic neřešených pozemků obvodu liniových staveb uvnitř pozemkových úprav)

Pro každou ucelenou část obvodu KoPÚ bude vyhotoven samostatný Záznam podrobného měření změn (ZPMZ) a pro každou ucelenou část měření uvnitř obvodu úpravy (neřešené pozemky) dokumentace splňující příslušná ustanovení KatZ a bodu 4.3 Návodu (měřické náčrty, zápisníky a další).

Postup zaměření obvodu a zpracování dokumentace zaměření je stanoven pro zápis obvodu do katastru nemovitostí v předstihu před vydáním rozhodnutí o schválení návrhu:

- Zaměření obvodu KoPÚ resp. hranic skupiny pozemků neřešených bude zpracováno formou ZPMZ.
- V případě, že obvod dělí stávající pozemek, bude vyhotoven GP na rozdělení pozemku [§ 79 odst. 1 písmeno b) KatV]. Geometrický plán (plány) budou přílohou žádosti o zápis obvodu do KN.
- V případě, kdy stávající obvod není určen podrobnými body s KK 3, bude vyhotoven geometrický plán pro průběh vlastníky zpřesněné hranice pozemků (§ 79 odst. 1 písmeno i) KatV). Geometrický plán (plány) budou přílohou žádosti o zápis obvodu do KN. Nejpozději v době podání žádosti musí být katastrálnímu úřadu předány výsledky ZPH (soupisy nemovitostí, náčrty ZPH).
- V případě, že bude zjištěna chyba v zobrazení vlastnické hranice (bude překročena polohová odchylka pro příslušný kód kvality daného bodu) a budou splněny podmínky pro opravu dle ustanovení § 36 KatZ a § 44 KatV, bude vyhotoven geometrický plán pro opravu geometrického a polohového určení nemovitosti (§ 79 odst. 1 písmeno g) KatV). Geometrický plán (plány) budou přílohou žádosti o zápis obvodu do KN. Nejpozději v době podání žádosti musí být katastrálnímu úřadu předány výsledky ZPH (soupisy nemovitostí, náčrty ZPH).

Upozorňujeme na nutnost používání závazných značek a slovního popisu způsobu stabilizace hranic (i rozlišení druhu hranice).

V technické zprávě k určení hranic obvodu KoPÚ a hranic neřešených pozemků budou uvedeny způsoby zaměření dočasně stabilizovaných pomocných bodů a podrobných bodů, konkrétní použité přístroje a pomůcky s kopiemi dokladů o jejich komparaci, metody výpočtu souřadnic a posouzení dosažené přesnosti určení bodů na podkladě kontrolního měření. V seznamech souřadnic podrobných bodů bude v poznámce uveden způsob trvalého označení bodů (slovní popis).

Zpracovatel zajistí, aby obvody všech liniových staveb uvnitř pozemkových úprav (zpevněných cest, silnic, regulovaných vodních toků apod.), byly odsouhlaseny s jejich vlastníky či správci, lomové body obvodů podle potřeby stabilizovány a následně zaměřeny.

## § 11 odst. 5 PÚZ

Seznamy parcel pro zápis poznámek na LV „Zahájeny pozemkové úpravy“ a „Schválení pozemkové úpravy“ budou předány na KP jak v písemné, tak v elektronické podobě, a to jako typ souboru CSV (oddělený středníky).

## Pozemky neřešené ve smyslu § 2 PÚZ, u kterých je potřeba obnovit SGI

O zpracování podkladů pro obnovu SGI pro pozemky pouze zaměřené a v obvodu pozemkových úprav neřešené (nesměňované) bude uzavřena mezi KP a PÚ dohoda, postupováno bude podle společného pokynu ze dne 12. 9. 2011.

## Řešení nesouladů

Pokud zpracovatel pozemkových úprav (příp. pozemkový úřad) zjistí nesoulad mezi SPI a SGI, předá je neprodleně katastrálnímu pracovišti k řešení, které provede prošetření a opravu nesouladů ve lhůtách stanovených katastrálním zákonem pro provedení opravy.

## § 57 odst. 1 písm. i) a odst. 2 KatV (předávání výsledků)

PÚ zajistí, že výsledky zeměměřických činností při zpracování návrhu KoPÚ budou katastrálnímu pracovišti předkládány k převzetí potvrzenému vydáním kladného stanoviska průběžně po ukončení každé dílčí etapy



prací (etapa zaměření předmětů, které zůstanou obsahem SGI, etapa revize a doplnění polohového bodového pole, etapa určení obvodu KoPÚ, etapa zaměření neřešených pozemků s případnými námitkami). Koncept DKM ve VFK a koncept rozhodnutí pozemkového úřadu o výměně nebo přechodu vlastnických práv včetně příloh budou po předchozí kontrole ze strany pozemkového úřadu předloženy KP nejméně 30 dní před vydáním rozhodnutí; pozemkový úřad nevydá toto rozhodnutí, dokud mu KP písemně nepotvrdí vydáním kladného stanoviska, že veškeré výsledky zeměměřických činností jsou způsobilé k převzetí do katastru.

Průběžné předávání výsledků je vhodné dohodnout na stanovených kontrolních dnech za účasti zástupců KP, PÚ a zpracovatele návrhu (popř. i ZKI).

Vztažné měřítko grafického souboru digitální mapy obnoveného katastrálního operátu bude 1:1 000. Data pro zápis KoPÚ do katastru nemovitostí budou předána ve struktuře nového výměnného formátu.

Katastrální pracoviště (pracovník pověřený spoluprací s PÚ) bude bezodkladně informováno o vydání rozhodnutí o schválení návrhu pozemkových úprav. Nestandardní a jiné skutečnosti, které nastanou v průběhu pozemkových úprav, budou řešeny operativně za účasti dotčených organizací, zpravidla na kontrolních dnech organizovaných pozemkovým úřadem.

PÚ zajistí, že výsledná data KoPÚ (předávaná po jednotlivých etapách) předá zpracovatel pozemkovému úřadu a ten po provedení kontrol katastrálnímu pracovišti podle ust. § 57 KatV. Elektronicky pak ve struktuře přílohy č. 56 Návodu. Data musí být ověřena oprávněným zeměměřickým inženýrem v předepsaném rozsahu v podobě elektronické případně i analogové. PÚ předá KP výsledná data včetně jím provedených kontrol.



#### Rozdělovník:

1 x Státní pozemkový úřad, Krajský pozemkový úřad pro Ústecký kraj, Pobočka Děčín, 28. října 979/19, Děčín I-Děčín, 405 01 Děčín  
1 x Katastrální úřad pro Ústecký kraj, Katastrální pracoviště Děčín, Tržní 1906/24, Děčín IV, 405 90 Děčín



# OBVODNÍ BÁŇSKÝ ÚŘAD PRO ÚZEMÍ KRAJE ÚSTECKÉHO

U MĚSTA CHERSONU 1429/7, 434 01 Most

STÁTNÍ POZEMKOVÝ ÚŘAD  
Krajský pozemkový úřad pro Ústecký  
kraj, pobočka Děčín  
28. října 979/19  
405 01 Děčín I

Váš dopis značky/ze dne  
SPU 062442/2020 / 18.2.2020  
SP15241/2019-508202/1/1

Naše číslo jednací  
SBS 06735/2020/OBÚ-04/01

Vyřizuje/linka

V Mostě, dne  
13. 3. 2020

## Stanovisko ke komplexním pozemkovým úpravám v k. ú. Kunratice u České Kamenice

Obvodní báňský úřad pro území kraje Ústeckého (dále jen „OBÚ“), ve smyslu ustanovení § 15 zákona č. 44/1988 Sb., o ochraně a využití nerostného bohatství (horní zákon), ve znění pozdějších předpisů (dále jen „zákon 44/1988 Sb.“), ke komplexním pozemkovým úpravám v k. ú. Kunratice u České Kamenice (dále jen „KPÚ“) uvádí že, z hlediska ochrany surovin se KPÚ, v rozsahu dostupné dokumentace, nedotkne žádného dobývacího prostoru ani chráněného ložiskového území. Z tohoto důvodu není nutné řešit požadavky na ochranu nerostných surovin.

vedoucí II. oddělení  
*podepsáno elektronickým podpisem*

## Státní pozemkový úřad

Krajský pozemkový úřad pro Ústecký kraj  
Pobočka Děčín

28. října 979/19

405 01 DĚČÍN

Váš dopis čj. ze dne

SPU 062442/2020  
18. února 2020

Naše značka

ČGS-441/20/146\*SOG-441/0146/2020

Vyřizuje



Praha, Brno dne

16. března 2020

## Stanovisko ČGS ke komplexním pozemkovým úpravám v k. ú. Kunratice u České Kamenice

Česká geologická služba (ČGS), zřízená pro výkon státní geologické služby v souladu s ustanovením § 17, odst. 2 zákona č. 62/1988 Sb., o geologických pracích, ve znění pozdějších předpisů, na základě písemného oznámení Státního pozemkového úřadu – Krajského pozemkového úřadu pro Ústecký kraj, pobočky Děčín (čj. SPU 062442/2020 ze dne 18. února 2020), předkládá v souvislosti s řízením o komplexních pozemkových úpravách stanovisko k existenci chráněných zájmů v katastrálním území Kunratice u České Kamenice.

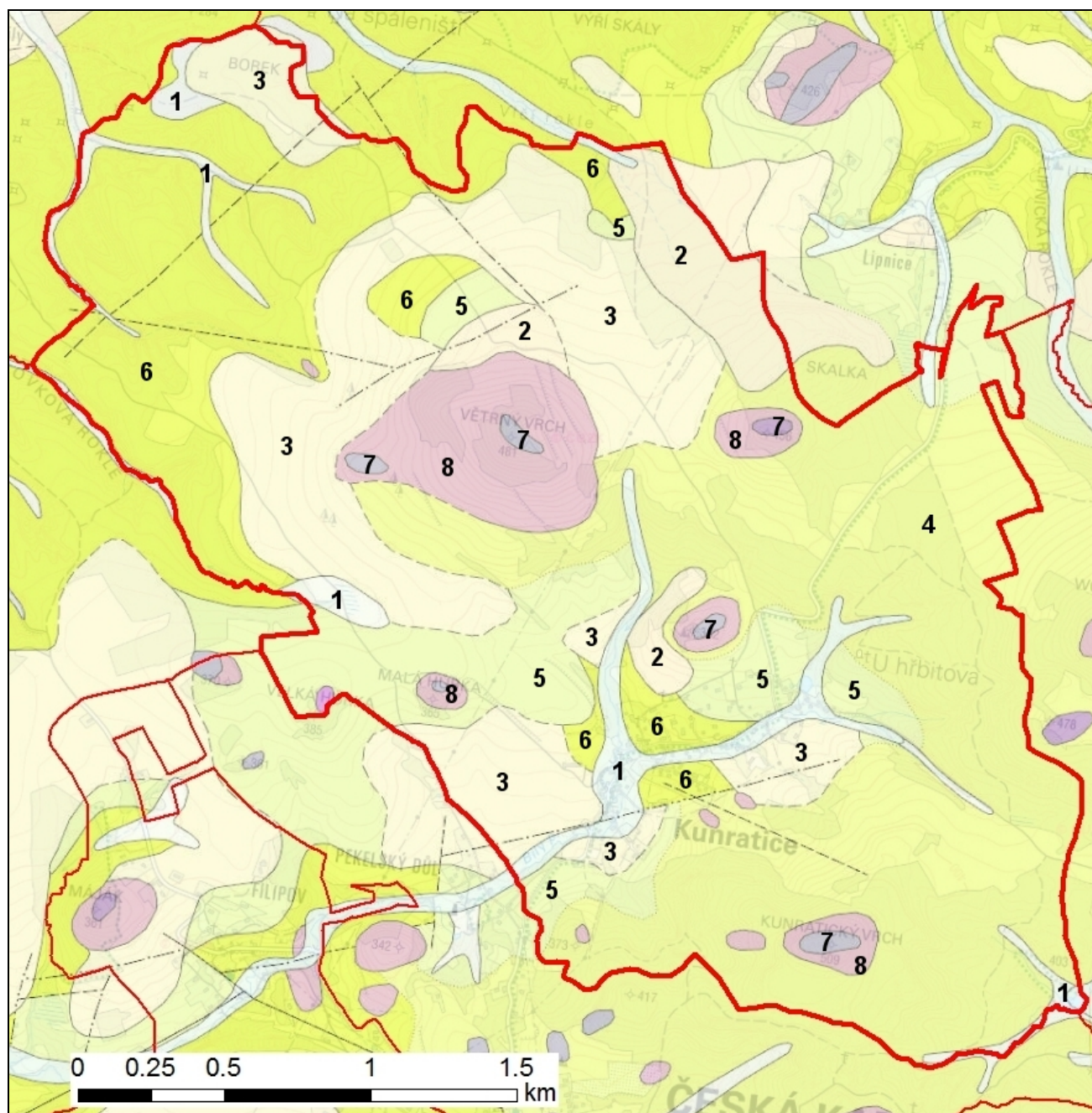
Předkládané stanovisko bylo zpracováno na základě mapových a databázových podkladů ČGS s ohledem na vymezení území komplexních pozemkových úprav výše zmíněného oznámení. Po prostudování a vyhodnocení příslušných podkladových materiálů uvádí ČGS následující skutečnosti:

## GEOLOGICKÉ POMĚRY ŘEŠENÉHO ÚZEMÍ

Geologická stavba zájmového území je zachycena na geologické mapě ČR měřítka 1 : 50 000, list 02-24 Nový Bor. Horninové podloží řešeného území je tvořeno zejména uloženinami (sedimenty) druhohorního (křídového) stáří, uloženinami čtvrtohorními (kvartérními) a třetihorními (terciérními) vulkany (viz obr. 1).

Na geologické stavbě zájmového území se dominantně podílejí horniny druhohorního stáří a to konkrétně jemno- až hrubozrnné **křemenné pískovce** (položky 4 a 6 na obr. 1). Obě úrovně pískovců jsou vyvinuty jako tzv. pískovce kvádrové, které jsou relativně dobře propustné. Starší poloha náleží souvrství jizerskému, mladší potom souvrství březenskému. Mezi těmito propustnými masivními pískovci jsou vloženy horniny souvrství teplického, konkrétně **vápnité jílovce, slínovce a prachovce** (položka 5 na obr. 1). Tyto horniny jsou obecně plastičtější a méně propustné a právě v nich se často vyvinou kluzné plochy, po kterých gravitačně ujíždějí nadložní masivní pískovcové lavice. Tak je tomu i v případě okolí intravilánu obce Kunratice (viz obr. 4 a dále příslušná kapitola). Všechny tyto horniny jsou hori-

zontálně uložené, obvykle deskovitě odlučné a bývají hojně rozpučány puklinami subvertikálního úklo-nu.



**Obr. 1.** Výřez geologické mapy (zdroj: [mapy.geology.cz/geocr50](http://mapy.geology.cz/geocr50)) s vyznačenými hranicemi katastrálního území Kunratice u České Kamenice (*silná červená čára*): **1** – říční (fluvialní) a splachové (deluviofluvialní) hlíny, písky a štěrky (kvartér); **2** – svahové (deluviální) sedimenty (kvartér); **3** – naváté (eolické) spraše a sprašové hlíny (kvartér); **4** – pískovce (křída – březenské souvrství); **5** – vápnité jílovce, slínovce a prachovce (křída – teplické s.); **6** – pískovce (křída – jizerské s.); **7** – bazalty a podobné vyvřeliny (terciér); **8** – bazaltoidní brekcie (terciér).

Kvartérní (čtvrtohorní) sedimenty jsou reprezentovány nezpevněnými horninami různého charakteru a původu. Z kvartérních usazenin plošně dominují zejména **spraše a sprašové hlíny** (položka 3 na obr. 1). To jsou nezpevněné horniny eolického (navátého) původu. Tyto horniny jsou charakteru jemnozrnných prachovitých zemin s jemně písčitou příměsí a proměnlivým obsahem  $\text{CaCO}_3$ . Mocnosti těchto akumulací jsou velice variabilní a pohybují se obvykle v řádu prvních metrů, avšak v řešeném území nebyla jejich mocnost vrtnými pracemi plošně ověřena. Ojedinelý údaj poskytuje vrt J-223339 (GDO 633906) na severním svahu Větrného vrchu, který dokládá maximální mocnost spraše na 14 m



(mocnosti kvartérních uloženin lze odvodit z databáze vrtné dokumentace na webu ČGS na mapy.geology.cz/vrtna\_prozkoumanost/). Spraše a sprašové hlíny jsou náchylné k prosedání a rozbředavosti.

Plošně méně rozsáhlé, ale významné jsou říční (fluviální) naplaveniny reprezentované nivními **hlínami, písky a šterky** (položka 1 na obr. 1). Rozsah těchto sedimentů (zejména v okolí Bílého potoka) není sice plošně významný, ale přibližně vymezuje potenciální záplavové území. Zejména při jarním tání a dlouhotrvajících dešťových srážkách dochází v údolních nivách ke kolísání až vzednutí hladiny podzemní vody mělce pod povrch, což může mít za následek lokální podmáčení území. V období vysokých průtoků vodních toků mohou být povodňové události obecně spojeny s výskyty dalších nebezpečných jevů jako je boční eroze břehů a bočních svahů, případně rychlá akumulace materiálu.

V severním konci zájmového území, na návrší Borek, jsou ještě doloženy fluviální šterky, a to mimo údolí vodního toku. Jedná se o malý relikt pod vrstvou spraší doložený vrtem VŠ-1 (GDO 61422), kde celková mocnost kvartérních hornin nepřesahuje 4 m.

Dalším výrazným geologickým prvkem v zájmovém území jsou **svahoviny** (položka 2 na obr. 1). Ve výrazných mocnostech lemují zpravidla severní svahy Větrného vrchu a Skalky, a dále západní svahy kóty 378 m severně od intravilánu obce Kunratice. Mají charakter velmi širokého spektra z hlediska hrubosti, jsou hlinitokamenité až kamenité, balvanité až blokové. Hrubost materiálu je dána zdrojovými horninami a délkou posunu po svahu. Tento typ sedimentu je často produktem svahových nestabilit (sesuvů, viz dále v textu).

Významným fenoménem zájmového území (a i širšího okolí) jsou třetihorní vulkanity. Jedná se zpravidla o horniny typu **bazaltu a bazanitu**, jejich sklovitým ekvivalentem **limburgitem**, dále **nefelinitu a tefritu** (na obr. 1 shrnuto pod jedinou položku 7). Samostatnou skupinou doprovázející tyto vulkanické intruze relativně malého plošného rozsahu jsou **subvulkanické bazaltoidní brekcie** (položka 8 na obr. 1). Všechny tyto horniny jsou roztroušeny po celém zájmovém území (částečně mimo severní oblast) a tvoří zpravidla úzké subvertikální průniky procházející podložními křídovými sedimenty. Díky své relativní odolnosti tvoří vrcholové partie kopců Větrný vrch, kóty 456 m jihozápadně od Skalky, dále Malé i Velké Hůrky, Kunratického vrchu i kóty 378 m severně od obce. Dále mohou lokálně tvořit malé elevace nebo vystupovat na povrch ve formě malých skalek.

V zájmovém území ČGS neeviduje žádnou významnou geologickou lokalitu.

## OCHRANA ZDROJŮ NEROSTNÝCH SUROVIN

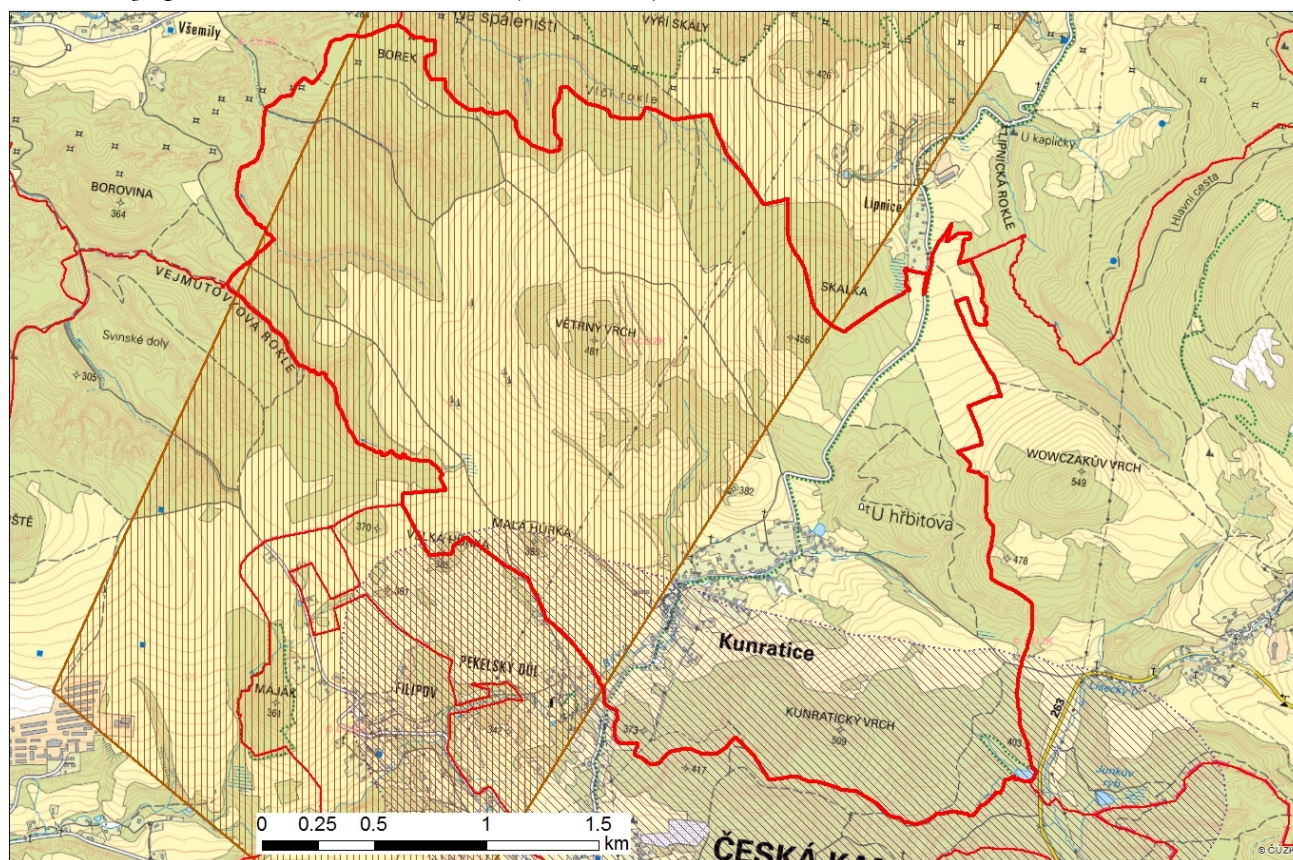
V zájmovém území se nenachází žádné výhradní ložisko, dobývací prostor, chráněné ložiskové území a ani ložisko nevyhrazeného nerostu, na která se vztahují právní předpisy [zákon č. 44/1988 Sb., o ochraně a využití nerostného bohatství (horní zákon), ve znění pozdějších předpisů] a ustanovení § 13, odst. 1 zákona č. 62/1988 Sb., o geologických pracích, ve znění pozdějších předpisů.

Avšak přibližně na polovině katastrálního území Kunratice u České Kamenice (severní) se dle evidence ČGS (mapy.geology.cz/suris/) **nachází** zjištěné a předpokládané zdroje nerostů, tzn. **prognózní zdroj nerostných surovin** (viz obr. 2), na které se vztahují právní předpisy – ustanovení § 13, odst. 1 zákona č. 62/1988 Sb., o geologických pracích, ve znění pozdějších předpisů, a v neposlední řadě vyhláška MŽP č. 369/2004 Sb., o projektování, provádění a vyhodnocování geologických prací, oznamování rizikových geofaktorů a o postupu při výpočtu zásob výhradních ložisek, ve znění pozdějších předpisů, která v příloze č. 2 definuje prognózní zdroje zařazené do subregistru P (schválené), R (registrované), Q (evidované). V případě k. ú. Kunratice u České Kamenice se jedná o **evidovaný prognózní zdroj (subregistru Q) vyhrazeného nerostu - Radioaktivní suroviny - uran - kov**, pod názvem *Jetřichovice-Pásmo lužické p.* (č. 9359900).

Území prognózního zdroje bylo vymezeno v rámci projektové přípravy nových průzkumných uranových lokalit v roce 1977. První průzkumné vrtné práce v předmětném území byly zahájeny již v roce 1964 a v různých etapách probíhaly až do roku 1983. Celkem bylo realizováno 94 vrtů. Uranová mineralizace je z největší části vázána na souvrství sladkovodních a bazálních křídových sedimentů. Celkové prognózní zásoby na zdroji v kategorii Q činí 12 626 tis. tun. Z tohoto důvodu a na základě **výše**

uvedených platných předpisů doporučujeme tento prognózní zdroj (Q 9359900) v předmětném území nadále evidovat.

Dále je na k. ú. Kunratice u České Kamenice evidován jeden zrušený zdroj (subregistr Z) *Radioaktivní suroviny*, pod názvem *Česká Kamenice* (č. 9237400).



Obr. 2. Mapové schéma surovinových objektů (zdroj: mapy.geology.cz/suris/) na k. ú. Kunratice u České Kamenice (*silná červená linie*): *hnědá svíslá šrafa* – ostatní prognózní zdroje; *fialová šikmá šrafa* – zrušený objekt (ložisko/zdroj).

## RIZIKA – PODOLOVANÁ ÚZEMÍ A STARÁ DŮLNÍ DÍLA

Na ploše předmětného území komplexních pozemkových úprav ČGS **neviduje** žádné poddolované území či staré důlní dílo ani plochy potenciálně ohrožené poddolováním, nenacházejí se zde ani žádné propadliny, v minulosti zde neprobíhala žádná důlní činnost.

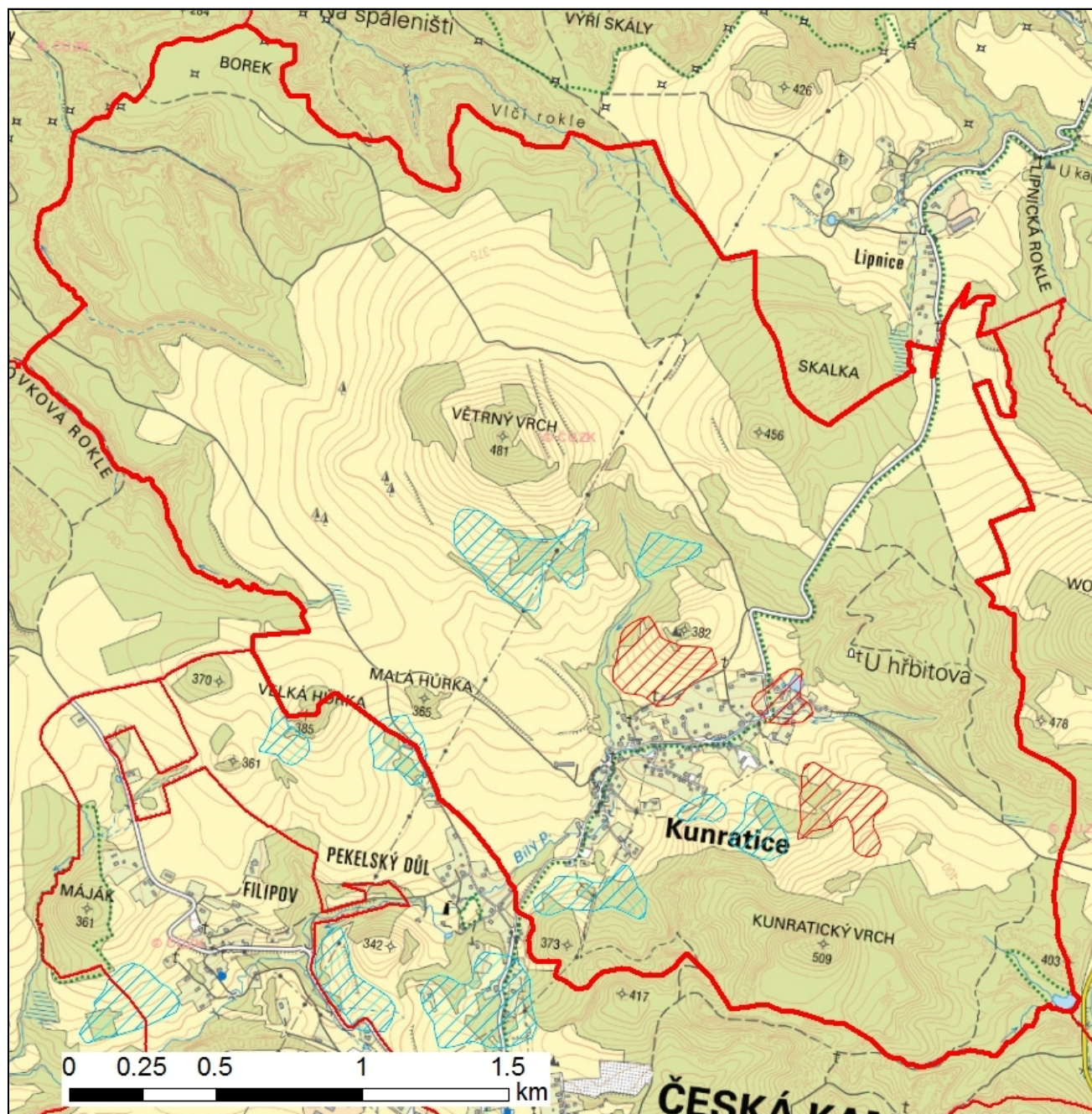
## RIZIKA – SESUVNÁ ÚZEMÍ A SVAHOVÉ NESTABILITY

V zájmovém území ČGS **eviduje množství sesuvů a svahových nestabilit** (obr. 3 a 4). Nestability evidované v zájmovém území se nacházejí většinou v jeho jižní části, v bezprostředním okolí intravilánu obce Kunratice. Nestability jsou většinou v kategorii neaktivní nebo dočasně uklidněné, tři územní plochy jsou potom v kategorii aktivní. **V případě realizace terénních úprav v rámci pozemkových úprav bude nutné svahové nestability revidovat.**

Z geologického hlediska jsou zde svahové nestability obvykle vázány na svahy, které jsou tvořeny pískovcovými vrstvami spočívajícími na měkkých jílovcích (či podobných horninách; viz kapitola Geologické poměry). V měkkých a hůře propustných horninách vznikají kluzné plochy, po kterých dochází ke svahovým pohybům nadložních hornin.

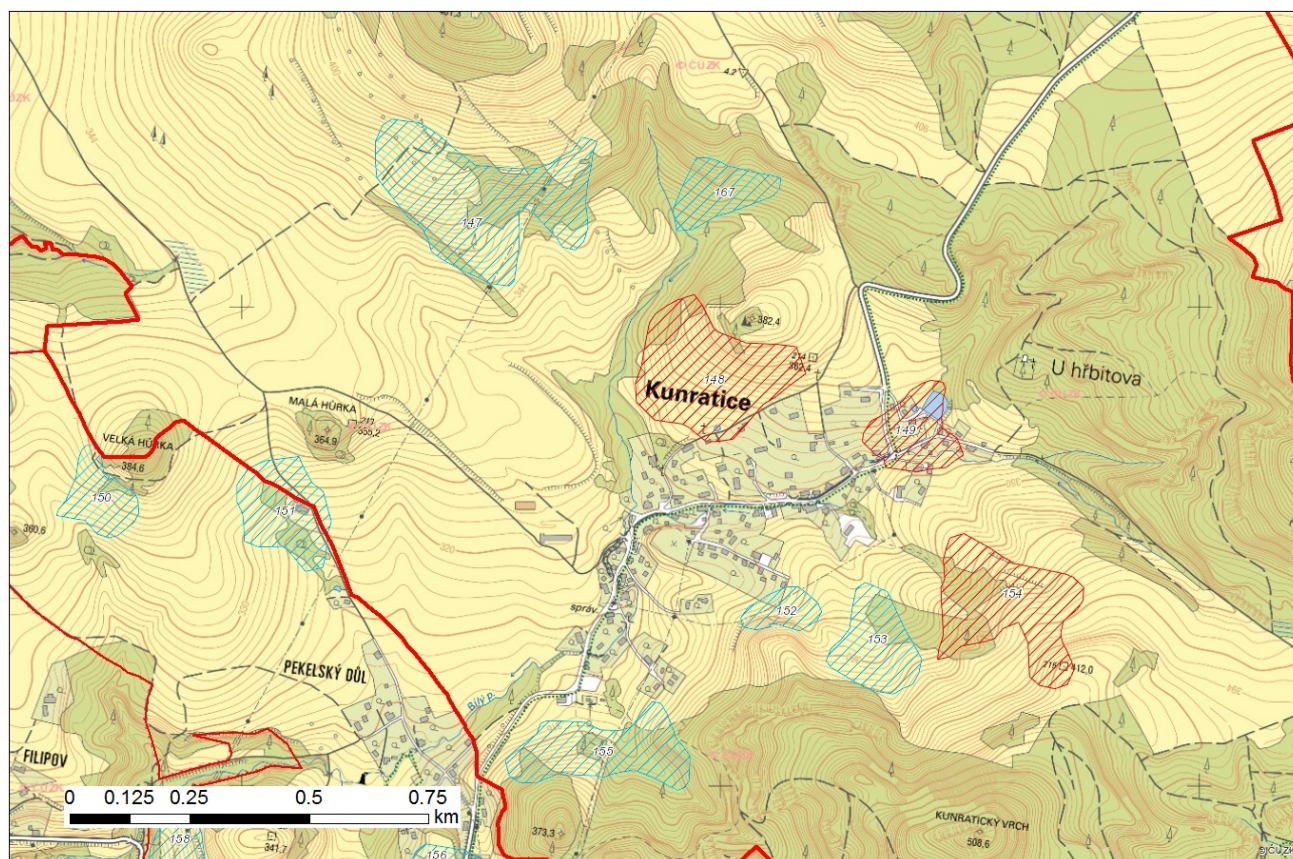
V případě svahových nestabilit **nelze na jejich povrchu doporučit, bez podrobných inženýrskogeologických průzkumných prací, žádnou stavební činnost.** V případě budování místních polních a obslužných cest je **nutné počítat s jejich možným poškozením** drobnými posuny a propady a

mělo by se důsledně dbát na to, aby **nedocházelo k podkopání akumulární paty svahu** se sesuvy a nové aktivaci sesuvů.



**Obr. 3.** Distribuce svahových nestabilit v katastrálním území Kunratice u České Kamenice (silná červená linie). Legenda: červená šrafa – nestability aktivní; modrá šrafa – nestabilita neaktivní nebo dočasně uklidněné. Zdroj<sup>1)</sup>: mapy.geology.cz/svahove\_nestability/

<sup>1)</sup>Provozování *Registru sesuvů Geofundu* bylo od 1. ledna 2011 převedeno v plném rozsahu z Geofundu na ČGS, která v evidenci pokračuje v rámci *Registru svahových nestabilit ČGS*. Registr svahových nestabilit ČGS i Registr sesuvů Geofundu jsou spojeny a zpřístupněny pomocí mapové aplikace „Mapa svahových nestabilit České republiky“ na internetové adrese mapy.geology.cz/svahove\_nestability/. Registry spolu vytvářejí informační základnu o svahových nestabilitách na území České republiky.



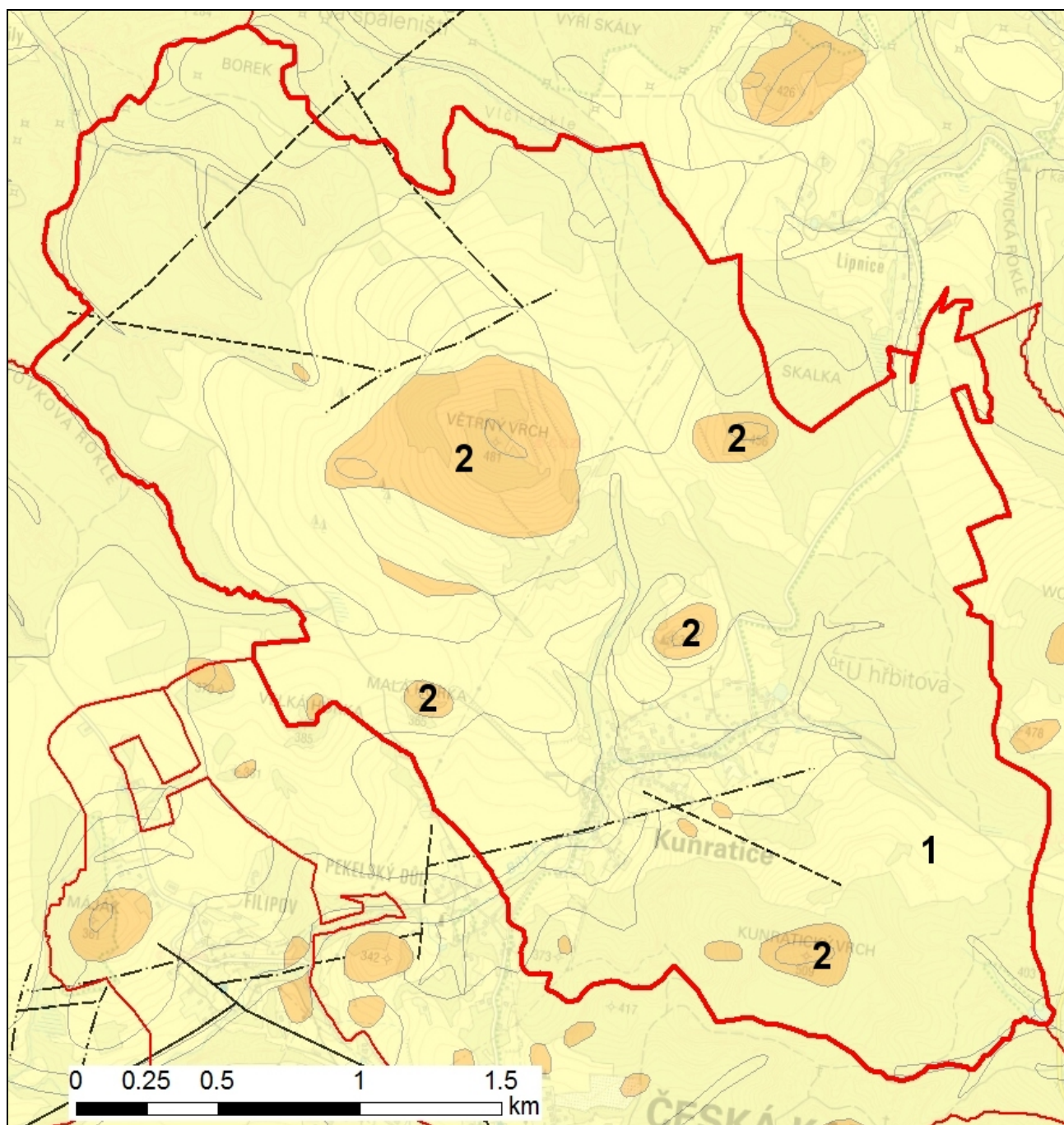
**Obr. 4.** Detail distribuce svahových nestabilit v bezprostředním okolí intravilánu Kunratice. *Silná červená linie* – k. ú. Kunratice u České Kamenice; *červená šrafa* – nestabilita aktivní; *modrá šrafa* – nestabilita neaktivní nebo dočasně uklidněná. Zdroj<sup>9)</sup>: [mapy.geology.cz/svahove\\_nestability/](http://mapy.geology.cz/svahove_nestability/)

## RIZIKA – RADONOVÉ RIZIKO

Z hlediska měření radonového rizika z geologického podloží je převážná část zájmového území (obr. 5) vzhledem k sedimentárnímu pokryvu klasifikována jako **území s nízkým radonovým rizikem** (radonový index 1 = nízký) bez nutných protiradonových opatření. **Střední radonové riziko** (radonový index 2 = střední) je zpravidla vázáno na drobné plochy s výskytem vulkanických hornin. Obecně se při tomto stupni doporučuje věnovat zvýšenou pozornost protiradonovým opatřením ve stávajících budovách. Případná nová výstavba na plochách se středním radonovým rizikem je potom podmíněna radonovým průzkumem základové půdy dle příslušných předpisů. Při využívání místních zdrojů podzemní vody pro pitné účely se doporučuje analýza podzemní vody na radioaktivní prvky.

## SKLÁDKY

V zájmovém území **neexistuje** ČGS žádnou skládku.



Obr. 5. Katastrální území Kunratice u České Kamenice (silná červená linie) s plošným vyznačením radonového rizika (zdroj: mapy.geology.cz/radon): 1 – radonový index 1 (nízký); 2 (a ostatní oranžové plochy) – radonový index 2 (střední).

## DOPORUČENÍ A ZÁVĚRY

S ohledem na výše uvedené skutečnosti ČGS sděluje Státnímu pozemkovému úřadu – Krajskému pozemkovému úřadu pro Ústecký kraj, pobočce Děčín, že k řízení o komplexních pozemkových úpravách v katastrálním území Kunratice u České Kamenice má **následující připomínky:**

Česká geologická služba upozorňuje, že na řešeném území registruje několik sesuvů a sesuvných území rozdílné aktivity. **V případě realizace terénních úprav při komplexních pozemkových úpravách je bude nutné revidovat jak z hlediska rozsahu tak aktivity.**

Česká geologická služba upozorňuje na existenci **evidovaného prognózního zdroje (subregistru Q) vyhrazeného nerostu** - *Radioaktivní suroviny - uran - kov*, pod názvem *Jetřichovice-Pásmo lužické p.* (č. 9359900). Česká geologická služba dále zdůrazňuje, že nejen ložiska nerostných surovin, ale i **prognózní zdroje jsou přírodními hodnotami území** a mimo jiné i plochami pro těžbu nerostných surovin. Ochrana ložisek a zdrojů nerostných surovin je veřejným zájmem, z tohoto důvodu musí být nepřemístitelnost ložisek nerostných surovin nadále respektována i v jiných řízeních týkajících se území a jeho využití.

Česká geologická služba dále konstatuje, že v řešeném území k. ú. Kunratice u České Kamenice **nemá žádné další své zájmy, ani zde nevlastní žádná zařízení**, pro něž by bylo třeba při komplexních pozemkových úpravách vytvářet podmínky k jejich ochraně podle zvláštních právních předpisů.

Sestavil:



Spolupracovali:



Schválila:

