

## **OBSAH :**

### **A. PRŮVODNÍ ZPRÁVA**

### **B. SOUHRNNÉ ŘEŠENÍ STAVBY**

<b>B.1. Přehledná situace</b>	<b>1 : 10 000</b>
<b>B.2. Zákres stavby do DKM – Koordinační výkres</b>	<b>1 : 2 000</b>
<b>B.3. Geodetický vytyčovací výkres</b>	<b>1 : 2 000</b>
<b>B.4. Bilance zemních prací</b>	
<b>B.5. Celkové vodohospodářské řešení – viz podrobná situace</b>	
<b>B.6. Bezbariérové užívání</b>	

### **C. STAVEBNÍ ČÁST**

#### **C.1. Objekty pozemních komunikací**

##### **C.1.1. Technická zpráva**

##### **C.1.2. Výkresy**

<b>C.1.2.1. Podrobná situace</b>	<b>1 : 1 000</b>
<b>C.1.2.2. Podélný profil PC C1</b>	<b>1 : 500/100</b>
<b>C.1.2.3. Příčné řezy PC C1</b>	<b>1 : 100</b>
<b>C.1.2.4. Napojení příkopu PC C1 do toku</b>	<b>1 : 50</b>
<b>C.1.2.5. Podélný profil PC C2</b>	<b>1 : 500/100</b>
<b>C.1.2.6. Příčné řezy PC C2</b>	<b>1 : 100</b>
<b>C.1.2.7. Příčný propustek PC C2 km 0,051 4</b>	<b>1 : 50</b>
<b>C.1.2.8. Ocelové zábradlí A, B</b>	<b>1 : 50</b>
<b>C.1.2.9. Výkaz výměr SO-101</b>	
<b>C.1.2.10. Výkaz výměr SO-102, SO-105</b>	
<b>C.1.2.11. Výkaz výměr SO-103</b>	

##### **C.2. Mostní objekty a zdi – neobsahuje**

##### **C.3. Vodohospodářské objekty – neobsahuje**

##### **C.4. Objekty osvětlení pozemní komunikace – neobsahuje**

##### **C.5. Objekty podzemních staveb – neobsahuje**

##### **C.6. Objekty zařízení pro provozní informace a telematiku – neobsahuje**

##### **C.7. Objekty drah – neobsahuje**

##### **C.8. Objekty pozemních staveb – neobsahuje**

##### **C.9. Ostatní stavební objekty**

### **D. TECHNOLOGICKÁ ČÁST – neobsahuje**

### **E. ZÁSADY ORGANIZACE VÝSTAVBY**

#### **E.1. Technická zpráva**

#### **E.2. Výkresy - neobsahuje**

### **F. DOKLADOVÁ ČÁST**

### **G. NÁKLADOVÁ ČÁST**

### **H. GEOLOGICKÝ PRŮZKUM**

### **I. HYDROVÝPOČTY**

## **A. PRŮVODNÍ ZPRÁVA**

- 1. Identifikační údaje**
- 2. Základní údaje o stavbě**
- 3. Přehled výchozích podkladů a průzkumů**
- 4. Členění stavby**
- 5. Podmínky realizace stavby**
- 6. Přehled budoucích vlastníků a správců**
- 7. Předávání částí stavby do užívání**
- 8. Souhrnný technický popis stavby**
- 9. Výsledky a závěry z podkladů, průzkumů a měření**
- 10. Dotčená ochranná pásma, chráněná území, zátopová území, kulturní památky, památkové rezervace, památkové zóny**
- 11. Zásah stavby do území**
- 12. Nároky stavby na zdroje a její potřeby**
- 13. Vliv stavby a provozu na pozemní komunikaci na zdraví a životní prostředí**
- 14. Obecné požadavky na bezpečnost a užitné vlastnosti**
- 15. Další požadavky**

### **A.1. Identifikační údaje**

Název stavby	:	„Polní cesta C1 a polní cesta C2 v k. ú. Nyklovice“
Investor	:	Státní pozemkový úřad, Krajský pozemkový úřad pro Kraj Vysočina Pobočka Žďár nad Sázavou Strojírenská 1208/12 Žďár nad Sázavou 591 01
Místo stavby	:	Nyklovice
Katastrální území	:	Nyklovice, Bystré u Poličky
Pověřený úřad		
s rozšířenou působností	:	Bystrice nad Perštejnem
Kraj	:	Vysočina, Pardubický kraj
Projektant	:	Agropojekce Litomyšl, s. r. o. Rokycanova 114/IV, 566 01 Vysoké Mýto IČO 64255611 Statutární zástupce: Ing. Jakoubek Jaroslav, jednatel společnosti
Zhotovitel stavby	:	bude upřesněn zadávacím řízením – veřejná obchodní soutěž
Předpokládaná realizace	:	2018 -2019
Charakter stavby	:	novostavba PC C2, rekonstrukce PC C1

## **A.2. Základní údaje o stavbě**

### **A. 2. 1. Stručný popis návrhu stavby, její funkce, význam a umístění**

Jedná se o novostavbu polní cesty C2 na pozemcích p. č. 1024, p. č. 1280 a p. č. 1023 v k. ú. Nyklovice a rekonstrukci navazující polní cesty C1 na pozemcích p. č. 1022 v k. ú. Nyklovice a p. č. 3937 v k. ú. Bystré u Poličky a to v kategorii P4,5/30 – PC C1 a P4,5/20 – PC C2 s asfaltovým povrchem o celkové délce polní cesty C2 274,7 m a polní cesty C1 175,4 m. Rekonstrukce a novostavba polní cesty je trasována východně od obce Nyklovice. Nadmořská výška se pohybuje od 645 m n. m. do 665 m n. m.

### **SO – 101 Polní cesta C1**

Polní cesta P 4,5/30 s krytem ze střednězrnného asfaltobetonu

Délka PC 175,4 m

Šířka jízdního pruhu 4,0 m

Krajnice 2x 0,25 m

Sjezdy levostranné 1 ks

### **SO – 102 Polní cesta C2**

Polní cesta P 4,5/20 s krytem ze střednězrnného asfaltobetonu

Délka PC 274,7 m

Šířka jízdního pruhu 4,0 m

Krajnice 2x 0,25 m

Pravostranná drenáž 203,0 m

Sjezdy levostranné 1 ks

Sjezdy pravostranné 1 ks

Výhybna pravostranná 1 ks

### **SO – 103 Příkop PC C1**

Levostranný příkop 160,4 m

### **SO – 103A Příkop PC C1 – Napojení**

Propojení příkopu s vodním tokem

Opevnění předpolí stávající propustku kamennou rovinaninou zrna 60 kg tl. 0,6 m

Práh z kamene zrna 80 kg

### **SO – 104 Propustek PC C2**

Příčný propustek DN1200 1 ks

### **SO – 105 Odvodnění PC C2**

Odvedení odvodnění do toku Hodonínka

Prodloužení drenáže flexibil DN 200 dl. 89,2 m

Šachta PVC DN 600 na parcele č. 1265

Prodloužení PVC trubky DN 200, dl. 61 m

Opevnění předpolí kamennou rovinaninou zrna 60 kg tl. 0,6 m

Prahy z kamene zrna 80 kg – 2 ks

**SO – 901 Ozelenění PC C1**

Švestka domácí (Prunus domestica)	7 ks
Jabloň (Malus domestica)	6 ks

**Celkové množství všech dřevin 13 ks**

**SO – 902 Ozelenění PC C2**

Švestka domácí (Prunus domestica)	4 ks
Jabloň (Malus domestica)	3 ks

**Celkové množství všech dřevin 7 ks**

**A. 2. 2. Předpokládaný průběh stavby zahájení, etapizace a uvádění do provozu, dokončení stavby**

Doba výstavby bude předmětem soutěžních podmínek při výběru zhotovitele stavby. Předběžně se počítá se zahájením stavby a dokončením stavby v roce 2018-2019. Počátek výstavby výše jmenované akce bude ovlivněn vydáním stavebního povolení, průběhem výběrového řízení, finančními možnostmi investora apod.

Vzhledem k místním klimatickým a morfologickým podmínkám, položením stavby v nadmořské výšce nad 665 m n. m. bude účelné její realizaci, mimo kácení, směřovat do sušší a teplejší části roku. Vzhledem k výsledkům geologického rozboru by docházelo k více nákladům při provádění prací ve srážkově bohatém období.

Stavba bude předána do provozu najednou, po dokončení stavebních prací.

Stavbu bude účelné provádět podle jednotlivých stavebních objektů, které jsou níže v textu vypsány a specifikovány.

Stavba bude v místě napojení PC na silnici II/362 prováděna v koordinaci se stavbou „Rekonstrukce silnice II/362“, která má být pravděpodobně prováděna v roce 2018.

**A. 2. 3. Vazby na regulační plány, územní plán, případně územně plánovací informace a na územní rozhodnutí nebo územní souhlas včetně plnění jeho podmínek**

Stavba bude realizována na pozemcích vyčleněných pozemkovými úpravami. Stavba je v souladu s územním plánem obce Nyklovice. Územní plán platný od roku 2013.

**A. 2. 4. Stručná charakteristika území a jeho dosavadní využití**

Jedná se o novostavbu polní cesty C2 a rekonstrukci navazující polní cesty C1 v k. ú. Nyklovice. Rekonstrukce a novostavba polní cesty je trasována východně od obce Nyklovice. Trasa polních cest leží v mírně zvlněném terénu. Nadmořská výška se pohybuje od 645 m n. m. do 665 m n. m. Zájmové území je využíváno pro zemědělské hospodaření.

**A. 2. 5. Vliv technického řešení stavby a jejího provozu na krajinu, zdraví a životní prostředí**

Používané mechanizační prostředky budou v dobrém technickém stavu a budou dodržována preventivní opatření k zabránění případným únikům ropných látek. Při výstavbě nedojde ke znečištění povrchových nebo podzemních vod, k ohrožení jejich jakosti nedovoleným nakládáním se závadnými látkami. Provádění prací neovlivní negativně odtokové poměry.

Odpad ze stavby bude likvidován v souladu se zákonem č.185/2001 Sb.

Po dobu realizace dojde k dočasnému zvýšení provozu motorových vozidel. Zvýší se zejména prašnost, která je vyvolána jak vlastními pracemi na stavbě, tak provozem vozidel na stavbu.

Stavba z ekologického pohledu nebude mít negativní vliv na životní prostředí. Výstavbou nové cesty dojde především ke zlepšení průjezdnosti, snížení hlučnosti a prašnosti.

#### **A. 2. 6. Celkový dopad stavby na dotčené území a navrhovaná opatření vztahy na dosavadní využití území, vztahy na ostatní plánované stavby v zájmovém území, změny staveb dotčených navrhovanou stavbou**

Stavba nebude mít vliv na okolní pozemky. Je navržena tak, aby nedošlo během provádění stavby a po jejím dokončení k narušení stávajícího stavu prostředí mimo parcely přímo dotčené. Po dobu realizace dojde k dočasnému zvýšení provozu motorových vozidel.

Stavba bude v místě napojení PC na silnici II/362 prováděna v koordinaci se stavbou „Rekonstrukce silnice II/362“, která má být pravděpodobně prováděna v roce 2018.

Stavba negativně nezmění odtokové poměry.

#### **A.3. Přehled výchozích podkladů a průzkumů**

##### **A.3.1. Dokumentace záměru k žádosti o vydání rozhodnutí o umístění stavby nebo k oznámení záměru pro získání územního souhlasu nebo rozhodnutí o změně stavby**

Projektová dokumentace je zpracována v režimu podání žádosti o stavební povolení v rozpracovanosti pro provádění stavby.

##### **A.3.2. Regulační plány, územní plán, případně územně plánovací informace**

Stavba splňuje podmínky územního plánu obce Nyklovice.

##### **A.3.3. Mapové podklady, zaměření území a další geodetické podklady**

Pro zpracování projektu stavby „Polní cesta C1 a polní cesta C2 v k. ú. Nyklovice“ byly použity následující podklady:

- Smlouva s investorem
- Mapy 1 : 50 000, 1 : 10 000, 1 : 1000
- Zaměření terénu s vynesemím do mapy 1 : 1 000 v srpnu 2017
- Geologický průzkum provedený RNDr. Františkem Medříkem provedený v červnu 2017
- Požadavky zadavatele a dalších orgánů během projednávání „tužkového“ řešení výrobní výbor
- Příslušná ČSN 73 6109 projektování polních cest, Katalog vozovek polních cest, návrh a provádění zemního tělesa pozemních komunikací.

##### **A.3.4. Dopravní průzkum (studie, dopravní údaje)**

Vzhledem k charakteru stavby nebyly prováděny.

##### **A.3.5. Geotechnický a hydrogeologický průzkum, základní korozní průzkum**

Na stavbu je vyhotoven geologický průzkum vyhotovený RNDr. Františkem Medříkem.

Provedeným průzkumem byly na zájmovém území zjištěny jednoduché geologické poměry, pro realizaci cest vhodné za podmínky úpravy plánů. Doplnující geologický průzkum považuje za neúčelný, v případě lze provést kontrolní prohlídku pláně cesty a postupy zemních prací upřesnit na místě.

Kompletní geologický průzkum obsahuje příloha H.

##### **A.3.6. Diagnostický průzkum konstrukcí**

Se neprovádí.

### **A.3.7. Hydrometeorologické a hydrologické údaje, plavební podmínky, inundace, kvalita vody v recipientech**

Polní cesta C1 a C2 je situována do povodí bezejmenného toku (ID 10186197) u kterého se správce neurčuje a do toku Hodonínka s ID toku 102000941 správcem toku Lesy ČR, s.p.. Vodní toky jsou součástí povodí Moravy.

### **A.3.8. Klimatologické údaje**

Základní charakteristika klimatického regionu: MCH Označení regionu – mírně chladný vlhký; suma teplot nad 10°C 2000 - 2200, vláhová jistota >10, suchá vegetační období 0-15 %, průměrné roční teploty (°C) 5 - 6, roční úhrn srážek (mm) 700 - 800.

### **A.3.9. Stavebně historický průzkum u stavby, která je kulturní památkou, je v památkové rezervaci nebo je v památkové zóně**

Stavba není kulturní památkou, není v památkové rezervaci, ani není v památkové zóně.

## **A.4. Členění stavby**

### **A.4.1. Způsob číslování a značení**

Stavba je členěna na stavební objekty.

SO – 101 Polní cesta C1  
SO – 102 Polní cesta C2  
SO – 103 Příkop PC C1  
SO – 103A Příkop PC C1 - napojení  
SO – 104 Propustek PC C2  
SO – 105 Odvodnění PC C2  
SO – 901 Ozelenění PC C1  
SO – 902 Ozelenění PC C2

### **A.4.2. Určení jednotlivých částí stavby**

Stavbu lze provádět po jednotlivých stavebních objektech.

### **A.4.3. Členění stavby na části stavby, na stavební objekty a provozní soubory**

Stavba není členěna na jednotlivé části, je členěna na stavební objekty viz níže. Provozní soubory se ve stavbě nevyskytují.

SO – 101 Polní cesta C1  
SO – 102 Polní cesta C2  
SO – 103 Příkop PC C1  
SO – 103A Příkop PC C1 - napojení  
SO – 104 Propustek PC C2  
SO – 105 Odvodnění PC C2  
SO – 901 Ozelenění PC C1  
SO – 902 Ozelenění PC C2

## **A.5. Podmínky realizace stavby**

Stavbu lze realizovat, budou-li dodrženy všechny zákonem stanovené předpisy, budou-li zajištěna všechna kladná vyjádření dotčených orgánů, organizací. Stavbu lze realizovat za klimaticky příznivých podmínek. Stavba je umístěna více jak 665 m n. m.

### **A.5.1. Věcné a časové vazby souvisejících staveb jiných stavebníků**

Samozřejmostí je limitující dlouhodobý úhrn srážek.

Stavba bude v místě napojení PC na silnici II/362 prováděna v koordinaci se stavbou „Rekonstrukce silnice II/362“, která má být pravděpodobně prováděna v roce 2018.

#### **A.5.2. Uvažovaný průběh stavby a zajištění její plynulosti a koordinovanosti.**

Vzhledem k umístění a rozsahu stavby se nepředpokládá zvláštních požadavků na zajištění plynulosti a koordinovanosti stavba bude prováděna jedním dodavatelem.

Stavba bude v místě napojení PC na silnici II/362 prováděna v koordinaci se stavbou „Rekonstrukce silnice II/362“, která má být pravděpodobně prováděna v roce 2018.

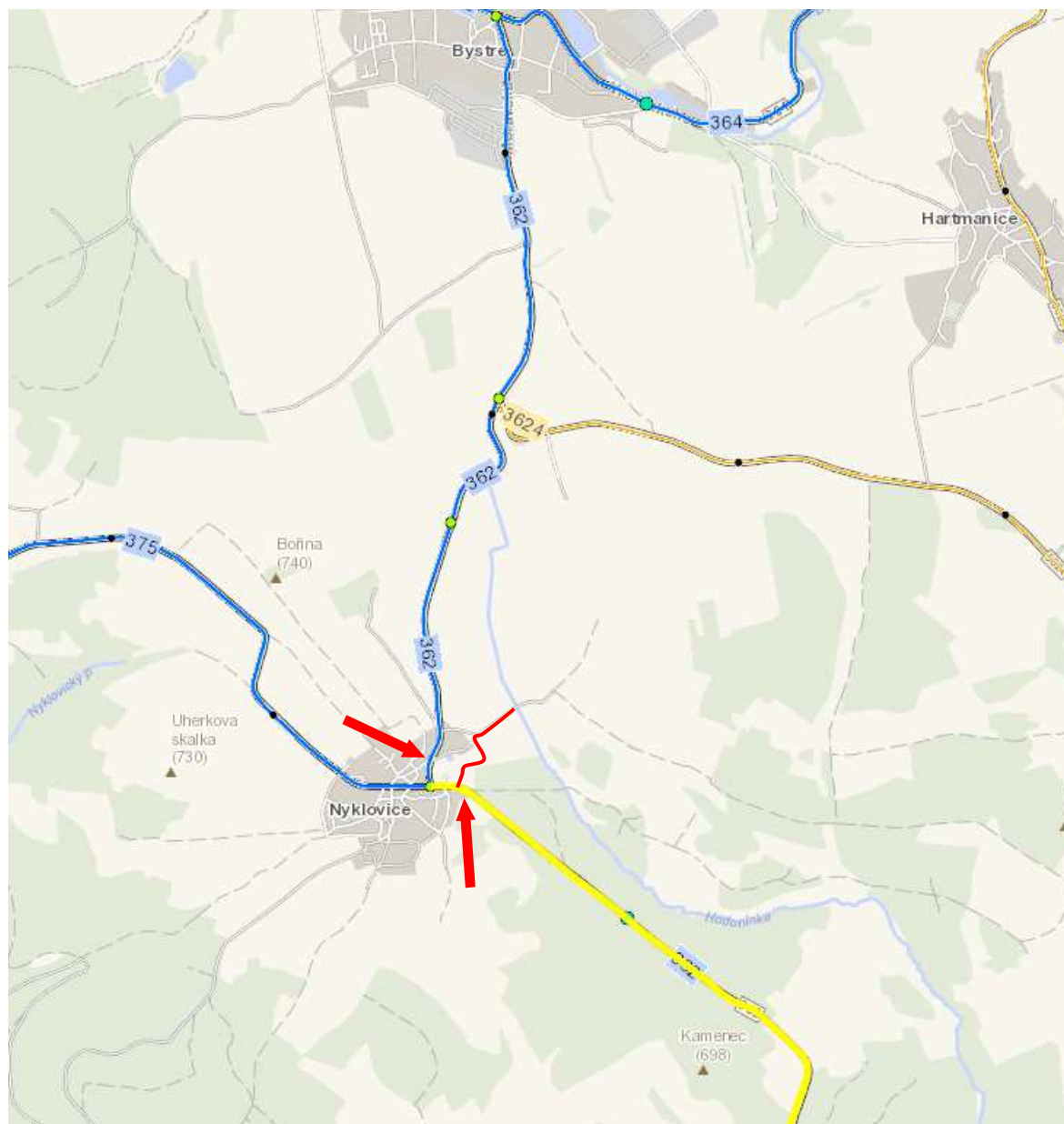
Zdárný průběh stavby bude mimo jiné zajištěn dodržáním níže uvedených kontrolních prohlídek v následujícím minimálním rozsahu:

1. kontrolní prohlídka – v době předání staveniště
2. kontrolní prohlídka – po vytyčení rozhodných bodů stavby (začátky a konce úseku, příčné řezy, příčný žlab, příčný propustek, kanalizace)
3. kontrolní prohlídka – odkryté pláň PC, upravené (stabilizované) pláň pro těleso polní cesty (zkoušky zhutnění pláně)
4. kontrolní prohlídka – provedení odvodnění, základové spáry objektů
5. kontrolní prohlídka – prohlídka při navázání konstrukčních vrstev a při provádění zkoušek
6. kontrolní prohlídka – v průběhu výsadeb
7. kontrolní prohlídka – při dokončovacích pracích

#### **A.5.3. Zajištění přístupu na stavbu**

Polní cesta se nachází jihovýchodně od obce Nyklovice. Přístup bude z komunikace II. tř. č. 362 směr Nyklovice – Olešnice a Nyklovice - Bystré.





#### A.5.4. Dopravní omezení, objížděky a výluky dopravy

Polní cesta nebude tvořit dopravní omezení ve smyslu zajištění nutnosti objízdné trasy. Objížděky se nenavrhují.

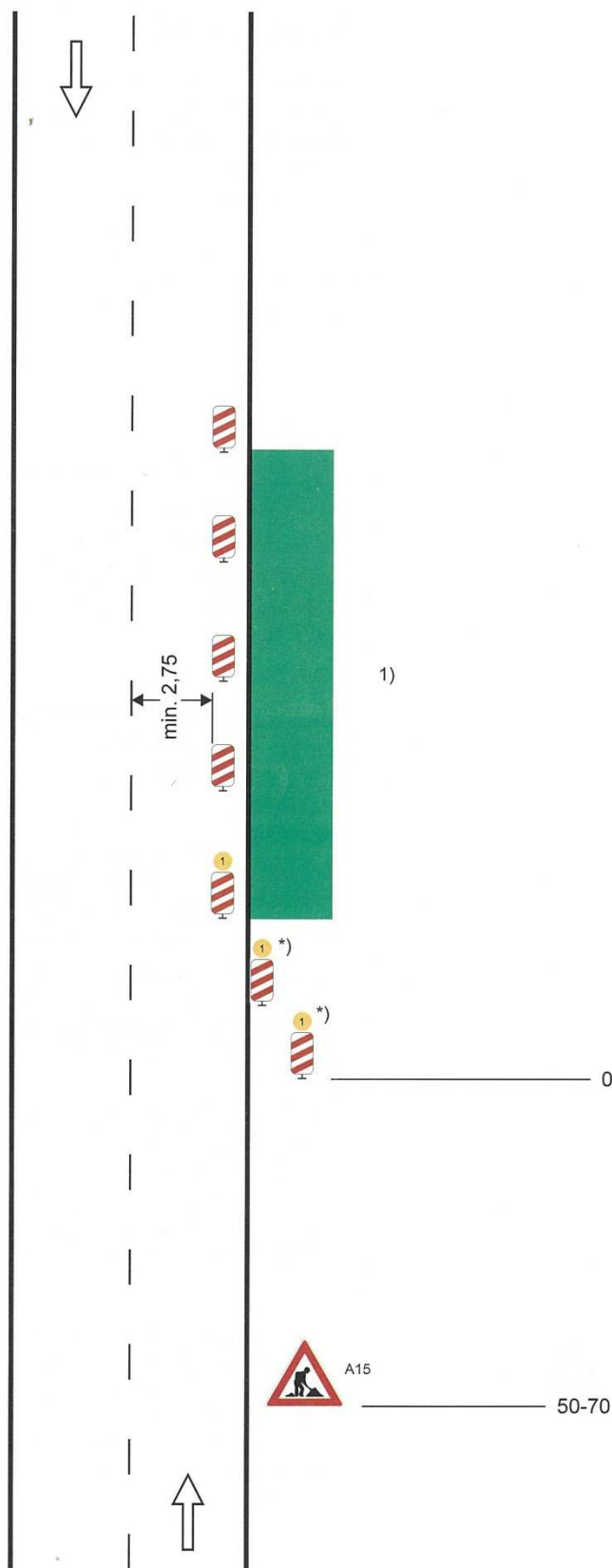
Polní cesta C2 se na začátku své trasy napojuje na silnici II. tř. č. 362.

Připojení polních cest se navrhuje podle ČSN 73 6109 článku 11.1.2.3 se zaoblením hrany vozovky kružnicovým obloukem. Oblouky k ose polní cesty o poloměru R9.

Vzhledem k úpravě napojení na komunikaci č. 362 bude po nezbytně nutnou dobu nutné provést částečnou uzavírku této komunikace. Označení uzavírky komunikace je nutné provést současně platným dopravním značením a to viz níže Schéma B/3 dvoupruhová silnice při malém zúžení. Řízení provozu bez světelného signalizačního zařízení. U napojení budou umístěny směrové sloupky Z 11 g, napojení bude označeno vodorovným dopravním značením podélná čára plná, dopravní značka P4 „Dej přednost v jízdě“, dopravní značka B20a „Nejvyšší povolená rychlost 20 km/h.“

Veškeré dopravní značení bude umístěno v souladu s TP 65 a pracovní dopravní značení dle TP 66.

Rozhledové poměry odpovídají ČSN 73 61 01 v km 0,000 0 u napojení polní cesty C2 na silnici II. tř. č. 362.



### Schéma B/3

**Dvoupruhová silnice při malém zúžení.**

na pracovních místech s kratší dobou trvání zpravidla bez výstražných světel

podélná uzávěra oboustrannými  
směrovacími deskami  
odstup max. 10 m

příčná uzávěra jednostrannými  
směrovacími deskami  
odstup podélně 1 - 2 m  
příčně 0,6 - 1 m  
výstražná světla typu 1 na  
každé směrovací desce

1) *užití dopravních značek a dopravních zařízení v případě souběžných parkovacích pruhů, chodníků a/nebo stezek pro cyklisty podle schémat B/17 až B/20*

*\*) v případě odstavného pruhu  
nebo široké krajnice*

vzdálenosti v metrech

## **A.6. Přehled budoucích vlastníků a správců**

**A.6.1. Seznam známých nebo předpokládaných právnických a fyzických osob, které převzmou jednotlivé stavební objekty a provozní soubory po jejich ukončení do vlastnictví a osob, které je budou spravovat**

Budoucím vlastníkem a správcem stavby je obec Nyklovice.

## **A.6.2. Způsob užívání jednotlivých objektů stavby**

Charakter stavby nepředpokládá zvláštní nároky na užívání jednotlivých objektů.

## **A.7. Předání části stavby do užívání**

### **A.7.1. Možnosti postupného předávání části stavby (úsek objekt) do užívání**

Stavba bude předána do provozu najednou, po dokončení stavebních prací a vydání kolaudačního souhlasu.

### **A.7.2. Zdůvodnění potřeb užívání stavby před dokončením celé stavby**

Stavba bude předána do provozu najednou, po dokončení stavebních prací a vydání kolaudačního souhlasu.

## **A.8. Souhrnný technický popis stavby**

### **A.8.1. Souhrnný technický popis**

#### **SO – 101 Polní cesta C1**

Polní cesta P 4,5/30 s krytem ze střednězrnného asfaltobetonu

Délka PC 175,4 m

Šířka jízdního pruhu 4,0 m

Krajnice 2x 0,25 m

Sjezdy levostranné 1 ks

#### **SO – 102 Polní cesta C2**

Polní cesta P 4,5/20 s krytem ze střednězrnného asfaltobetonu

Délka PC 274,7 m

Šířka jízdního pruhu 4,0 m

Krajnice 2x 0,25 m

Pravostranná drenáž 203,0 m

Sjezdy levostranné 1 ks

Sjezdy pravostranné 1 ks

Výhybna pravostranná 1 ks

#### **SO – 103 Příkop PC C1**

Levostranný příkop 160,4 m

#### **SO – 103A Příkop PC C1 – Napojení**

Propojení příkopu s vodním tokem

Opevnění předpolí stávající propustku kamennou rovinaninou zrna 60 kg tl. 0,6 m

Práh z kamene zrna 80 kg

#### **SO – 104 Propustek PC C2**

Příčný propustek DN1200 1 ks

### **SO – 105 Odvodnění PC C2**

Odvedení odvodnění do toku Hodonínka

Prodloužení drenáže flexibil DN 200 dl. 89,2 m

Šachta PVC DN 600 na parcele č. 1265

Prodloužení PVC trubky DN 200, dl. 61 m

Opevnění předpolí kamennou rovinaninou zrna 60 kg tl. 0,6 m

Prahy z kamene zrna 80 kg – 2 ks

### **A.8.2. Technický popis jednotlivých objektů a jejich součástí stanoví pro**

**A.8.2.1. Pozemní komunikace (výčet a označení jednotlivých pozemních komunikací stavby, základní charakteristiky příslušných pozemních komunikací, kategorie, třída, návrhová kategorie nebo funkční skupina a typ příčného uspořádání, parametry a zdůvodnění trasy, návrh zemního tělesa, výsledky bilance zemních prací**

Jedná se o novostavbu polní cesty C2 na pozemcích p. č. 1024, p. č. 1280 a p. č. 1023 v k. ú. Nyklovice a rekonstrukci navazující polní cesty C1 na pozemcích p. č. 1022 v k. ú. Nyklovice a p. č. 3937 v k. ú. Bystré u Poličky a to v kategorii P4,5/30 – PC C1 a P4,5/20 – PC C2 s asfaltovým povrchem o celkové délce polní cesty C2 274,7 m a polní cesty C1 175,4 m. Rekonstrukce a novostavba polní cesty je trasována východně od obce Nyklovice. Nadmořská výška se pohybuje od 645 m n. m. do 665 m n. m.

Po skryvce humózních vrstev dodavatel zajistí ověření únosnosti pláně a na základě výsledků zajistí u autorizované společnosti ověření vhodnosti navržené směsi pro vylepšení pláně včetně mocnosti. Výsledky budou odsouhlaseny na kontrolním dnu autorským dozorem, dozorem investora a investorem.

### **SO – 101 Polní cesta C1**

Polní cesta P 4,5/30 s krytem ze střednězrnného asfaltobetonu

Délka PC 175,4 m

Šířka jízdního pruhu 4,0 m

Krajnice 2x 0,25 m

Sjezdy levostranné 1 ks

#### **Výsledky bilance zemních prací**

Sejmutí humózní vrstvy	108,6 m <sup>3</sup>
<u>Ohumusování a osetí</u>	<u>14,4 m<sup>3</sup></u>
<b>Přebytečné hum. vrstvy</b>	<b>94,2 m<sup>3</sup></b>
Odstranění navážek	62,4 m <sup>3</sup>
<u>Použití navážky</u>	<u>33,3 m<sup>3</sup></u>
<b>Přebytečné navážky</b>	<b>29,1 m<sup>3</sup></b>
Výkopy	61,6 m <sup>3</sup>
<u>Násypy</u>	<u>4,2 m<sup>3</sup></u>
<b>Přebytek zeminy</b>	<b>57,4 m<sup>3</sup></b>

### **SO – 102 Polní cesta C2**

Polní cesta P 4,5/20 s krytem ze střednězrnného asfaltobetonu

Délka PC 274,7 m

Šířka jízdního pruhu	4,0 m
Krajnice 2x	0,25 m
Pravostranná drenáž	203,0 m
Sjezdy levostranné	1 ks
Sjezdy pravostranné	1 ks
Výhybna pravostranná	1 ks

Výsledky bilance zemních prací

Sejmutí humózní vrstvy	351,0 m <sup>3</sup>
Ohumusování a osetí	46,6 m <sup>3</sup>
<b>Přebytečné hum. vrstvy</b>	<b>304,4 m<sup>3</sup></b>
	<b>z toho 1,2 m<sup>3</sup> (použito na SO-104)</b>

Odstranění navážek (nevhodné)	203,6 m <sup>3</sup>
Použití navážky (nevhodné)	0,0 m <sup>3</sup>
<b>Přebytečné navážky</b>	<b>203,6 m<sup>3</sup></b>

Použití navážky (vhodné)	29,1 m <sup>3</sup>
<b>Nedostatek navážky</b>	<b>29,1 m<sup>3</sup> (použito z SO-101)</b>

Výkopy	225,5 m <sup>3</sup>
Násypy	141,5 m <sup>3</sup>
<b>Přebytek zeminy</b>	<b>84,0 m<sup>3</sup></b>

**SO – 103 Příkop PC C1**

Levostranný příkop 160,4 m

Výsledky bilance zemních prací

Sejmutí humózní vrstvy	37,6 m <sup>3</sup>
Ohumusování a osetí	30,6 m <sup>3</sup>
<b>Přebytečné hum. vrstvy</b>	<b>7,0 m<sup>3</sup></b>

Výkopy	50,7 m <sup>3</sup>
Násypy	0,0 m <sup>3</sup>
<b>Přebytek zeminy</b>	<b>50,7 m<sup>3</sup></b>

**SO – 103A Příkop PC C1 – Napojení**

Propojení příkopu s vodním tokem

Opevnění předpolí stávající propustku kamennou rovinaninou zrna 60 kg tl. 0,6 m

Práh z kamene zrna 80 kg

Výsledky bilance zemních prací

Sejmutí humózní vrstvy	0,0 m <sup>3</sup>
Ohumusování a osetí	0,0 m <sup>3</sup>
<b>Přebytečné hum. vrstvy</b>	<b>0,0 m<sup>3</sup></b>

Výkopy	15,9 m <sup>3</sup>
Násypy	0,0 m <sup>3</sup>
<b>Přebytek zeminy</b>	<b>15,9 m<sup>3</sup></b>

### **SO – 104 Propustek PC C2**

Příčný propustek DN1200 1 ks

#### **Výsledky bilance zemních prací**

Sejmutí humózní vrstvy	0,0 m <sup>3</sup>
Ohumusování a osetí	1,2 m <sup>3</sup>
<b>Nedostatek hum. vrstvy</b>	<b>1,2 m<sup>3</sup> (použito z SO-102)</b>
Výkopy	81,2 m <sup>3</sup>
Násypy	45,6 m <sup>3</sup>
<b>Přebytek zeminy</b>	<b>35,6 m<sup>3</sup></b>

### **SO – 105 Odvodnění PC C2**

Odvedení odvodnění do toku Hodonínka

Prodloužení drenáže flexibil DN 200 dl. 89,2 m

Šachta PVC DN 600 na parcele č. 1265

Prodloužení PVC trubky DN 200, dl. 61 m

Opevnění předpolí kamennou rovinou zrna 60 kg tl. 0,6 m

Prahy z kamene zrna 80 kg – 2 ks

#### **Výsledky bilance zemních prací**

Sejmutí humózní vrstvy	18,2 m <sup>3</sup>
Ohumusování a osetí	18,2 m <sup>3</sup>
<b>Přebytečné hum. vrstvy</b>	<b>0,0 m<sup>3</sup></b>
Výkopy	64,0 m <sup>3</sup>
Násypy	13,9 m <sup>3</sup>
<b>Přebytek zeminy</b>	<b>50,1 m<sup>3</sup></b>

#### **A.8.2.2. Mostní objekty a zdi**

Ve stavbě se nevyskytují.

#### **A.8.2.3. Odvodnění pozemní komunikace**

Odvodnění vozovky - vozovka je navržena v příčném jednostranném sklonu min. 3,0%.

Vliv podzemní vody na konstrukci stavby je eliminován podsypnou vrstvou v konstrukci vozovky. Odvodnění pláň je zajištěno navrženým příčným sklonem.

Podélné odvodnění u polní cesty C1 se navrhuje levostranným příkopem. Vyústění do toku Hodonínka.

Podélné odvodnění u polní cesty C2 se navrhuje pravostrannou drenáží. Vyústění do levostranné drenážní rýhy nebo do toku Hodonínka.

#### **A.8.2.4. Tunely, podzemní stavby a galerie**

Ve stavbě se nevyskytují.

#### **A. 8.2.5. Obslužná zařízení, veřejná parkoviště, únikové zóny a protihlukové clony**

Ve stavbě se nevyskytují.

#### **A.8.2.6. Vybavení pozemní komunikace**

##### **A.8.2.6.1. Záchytná bezpečnostní zařízení**

Ve stavbě se nevyskytují.

#### **A.8.2.6.2. Dopravní značky, dopravní zařízení, světelné signály, zařízení pro provozní informace a telematiku**

Polní cesta se na začátku své trasy napojuje na silnici II. tř. č. 362.

Vzhledem k úpravě napojení na komunikaci č. 362 bude po nezbytně nutnou dobu nutné provést částečnou uzavírku této komunikace. Označení uzavírky komunikace je nutné provést současně platným dopravním značením a to viz výše Schéma B/3 dvoupruhová silnice při malém zúžení. Řízení provozu bez světelného signalizačního zařízení.

U napojení budou umístěny směrové sloupky Z 11 g, napojení bude označeno vodorovným dopravním značením podélná čára plná, dopravní značka P4 „Dej přednost v jízdě“, dopravní značka B20a „Nejvyšší povolená rychlost 20 km/h.“

Veškeré dopravní značení bude umístěno v souladu s TP 65 a pracovní dopravní značení dle TP 66.

Rozhledové poměry odpovídají ČSN 73 61 01 v km 0,000 0 u napojení polní cesty C2 na silnici II. tř. č. 362.

#### **A.8.2.6.3. Veřejné osvětlení**

Ve stavbě se nevyskytují.

#### **A.8.2.6.4. Ochrany proti vniku volně žijících živočichů**

Rozsah a charakter stavby netvoří migrační překážku volně žijícím živočichům.

#### **A.8.2.6.5. Clony a sítě proti oslnění**

Ve stavbě se nevyskytují.

#### **A.8.2.7. Objekty ostatních skupin objektů**

##### **A.8.2.7.1. Výčet objektů**

##### **SO – 901 Ozelenění PC C1**

Švestka domácí (Prunus domestica)	7 ks
-----------------------------------	------

Jabloň (Malus domestica)	6 ks
--------------------------	------

**Celkové množství všech dřevin 13 ks**

##### **SO – 902 Ozelenění PC C2**

Švestka domácí (Prunus domestica)	4 ks
-----------------------------------	------

Jabloň (Malus domestica)	3 ks
--------------------------	------

**Celkové množství všech dřevin 7 ks**

##### **A.8.2.7.2. Základní charakteristiky**

Ovocné dřeviny se požadují ve formě vysokokmene.

##### **A.8.2.7.3. Související zařízení a vybavení**

K ovocným dřevinám budou upevněny 2 kůly a oplocenka.

##### **A.8.2.7.4. Technické řešení, postup a technologie výstavby**

Nejprve budou provedeny vytyčovací práce (vytyčení jednotlivých příčných řezů a rozhodných bodů stavby), následně přípravné práce spojené s odstraněním dřevin a pařezů a další příprava staveniště, výkopové práce spojené s odvodněním komunikace (drenáže a příkop), výstavba nového propustku, dále výkopové práce, navážení štěrku, hutnění, dokončovací práce.

### **A.9. Výsledky a závěry z podkladů, průzkumů a měření**

Návrh vychází z místních klimatických podmínek. Výše uvedené druhy původních ovocných dřevin. Ovocné dřeviny se požadují ve formě vysokokmene.

Pro tuto akci byl proveden geologický průzkum, který provedl RNDr. František Medřík v červnu 2017 a důležité výsledky viz výše A.3.5.

### **A.10. Dotčená ochranná pásma, chráněná území, zátopová území, kulturní památky, památkové rezervace, památkové zóny**

#### **A.10.1. Rozsah dotčení**

Stavba zasahuje do ochranného pásma drenážního potrubí, budoucí jednotné kanalizace, nadzemního VN vedení E.ON Servisní, s.r.o. Stavba tyto sítě kříží.

#### **A.10.2. Podmínky pro zásah**

Stavba může být realizována až po vytyčení všech inženýrských sítí a při dodržení požadavků vzešlých z vyjádření.

#### **A.10.3. Způsob ochrany nebo úprav**

Dodavatel se musí řídit příslušnými předpisy, které se týkají práce v ochranných pásmech případných inženýrských sítí.

Viz níže A.13.4 a 5 dodržení norem a používání mechanizace v dobrém stavu. Na stavbě musí být přítomny základní prostředky pro základní zajištění ochrany před únikem ropných látek (sorbenty). Dodavatel stavby musí být poučen a seznámen s projektovou dokumentací a v ní uvedenými jednotlivými vyjádřeními dotčených správců sítí.

#### **A.10.4. Vliv na stavebně technické řešení stavby**

Inženýrské sítě musí být vytyčeny a práce se musí řídit příslušnými předpisy, které se týkají práce v ochranných pásmech inženýrských sítí.

### **A.11. Zásah stavby do území**

#### **A.11.1. Bourací práce**

Bourací práce se na stavbě vyskytují v podobě odstranění opevnění dna a části břehů v místě nového trubního propustku na polní cestě C2 v délce 18,5 m. Opevnění z kamene zrna 20 kg.

#### **A.11.2. Kácení mimolesní zeleně a případná její náhrada**

Kácení mimolesní zeleně bude prováděno v nezbytně nutné míře.

Listnaté stromy      ø 10-30 cm      17 ks

Kmeny dřevin odkoupí dodavatel stavby, větve a slabé části dřevin (křoví) budou štěpkovány a štěpka odvezena do 1 km za účelem parkových úprav (pozemek obce). Pařezy budou frézovány a frézink odvezen do 1 km za účelem parkových úprav.

#### **A.11.3. Rozsah zemních prací a konečná úprava terénu**

V první fázi bude provedeno odstranění stávající navážky dle příčných řezů a dojde k sejmutí humózní vrstvy v tloušťce 100 a 200 mm dle příčných řezů. Výkopy a násypy budou prováděny dle jednotlivých příčných řezů.

Odstraněná navážka bude použita na vyrovnaní pláně polní cesty. Sejmutá humózní vrstva bude částečně využita na ohumusování násypů. Přebytková humózní vrstva se rozprostře na parcele č. 1278 v k. ú. Nyklovice (parcela ve vlastnictví obce Nyklovice) vzdálenost do 0,5 km.



### **SO – 101 Polní cesta C1**

#### **Výsledky bilance zemních prací**

Sejmutí humózní vrstvy	108,6 m <sup>3</sup>
Ohumusování a osetí	14,4 m <sup>3</sup>
<b>Přebytečné hum. vrstvy</b>	<b>94,2 m<sup>3</sup></b>
Odstranění navážek	62,4 m <sup>3</sup>
Použití navážky	33,3 m <sup>3</sup>
<b>Přebytečné navážky</b>	<b>29,1 m<sup>3</sup></b>
Výkopy	61,6 m <sup>3</sup>
Násypy	4,2 m <sup>3</sup>
<b>Přebytek zeminy</b>	<b>57,4 m<sup>3</sup></b>

### **SO – 102 Polní cesta C2**

#### **Výsledky bilance zemních prací**

Sejmutí humózní vrstvy	351,0 m <sup>3</sup>
Ohumusování a osetí	46,6 m <sup>3</sup>
<b>Přebytečné hum. vrstvy</b>	<b>304,4 m<sup>3</sup></b> z toho 1,2 m <sup>3</sup> (použito na SO-104)
Odstranění navážek (nevhodné)	203,6 m <sup>3</sup>
Použití navážky (nevhodné)	0,0 m <sup>3</sup>
<b>Přebytečné navážky</b>	<b>203,6 m<sup>3</sup></b>
Použití navážky (vhodné)	29,1 m <sup>3</sup>
<b>Nedostatek navážky</b>	<b>29,1 m<sup>3</sup> (použito z SO-101)</b>
Výkopy	225,5 m <sup>3</sup>
Násypy	141,5 m <sup>3</sup>
<b>Přebytek zeminy</b>	<b>84,0 m<sup>3</sup></b>

### **SO – 103 Příkop PC C1**

#### **Výsledky bilance zemních prací**

Sejmutí humózní vrstvy	37,6 m <sup>3</sup>
Ohumusování a osetí	30,6 m <sup>3</sup>
<b>Přebytečné hum. vrstvy</b>	<b>7,0 m<sup>3</sup></b>
Výkopy	50,7 m <sup>3</sup>
Násypy	0,0 m <sup>3</sup>
<b>Přebytek zeminy</b>	<b>50,7 m<sup>3</sup></b>

### **SO – 103A Příkop PC C1 – Napojení**

#### **Výsledky bilance zemních prací**

Sejmutí humózní vrstvy	0,0 m <sup>3</sup>
Ohumusování a osetí	0,0 m <sup>3</sup>
<b>Přebytečné hum. vrstvy</b>	<b>0,0 m<sup>3</sup></b>
 Výkopy	 15,9 m <sup>3</sup>
Násypy	0,0 m <sup>3</sup>
<b>Přebytek zeminy</b>	<b>15,9 m<sup>3</sup></b>

### **SO – 104 Propustek PC C2**

#### **Výsledky bilance zemních prací**

Sejmutí humózní vrstvy	0,0 m <sup>3</sup>
Ohumusování a osetí	1,2 m <sup>3</sup>
<b>Nedostatek hum. vrstvy</b>	<b>1,2 m<sup>3</sup> (použito z SO-102)</b>
 Výkopy	 81,2 m <sup>3</sup>
Násypy	45,6 m <sup>3</sup>
<b>Přebytek zeminy</b>	<b>35,6 m<sup>3</sup></b>

### **SO – 105 Odvodnění PC C2**

#### **Výsledky bilance zemních prací**

Sejmutí humózní vrstvy	18,2 m <sup>3</sup>
Ohumusování a osetí	18,2 m <sup>3</sup>
<b>Přebytečné hum. vrstvy</b>	<b>0,0 m<sup>3</sup></b>
 Výkopy	 64,0 m <sup>3</sup>
Násypy	13,9 m <sup>3</sup>
<b>Přebytek zeminy</b>	<b>50,1 m<sup>3</sup></b>

Přebytečné zeminy v množství 293,7 m<sup>3</sup> a navážky v množství 203,6 m<sup>3</sup> budou odvezeny na parcelu č. 1279 v k. ú. Nyklovice (parcela ve vlastnictví obce Nyklovice) vzdálenost do 0,5 km.

#### **A.11.4. Ozelenění nebo jiné úpravy nezastavěných ploch**

Za ozelenění lze považovat ohumusování a osetí násypů cesty.

Výsadba dřevin bude prováděna v rámci samostatných stavebních objektů.

#### **A.11.5. Zásah do zemědělského půdního fondu a případné rekultivace**

Stavba zasahuje do ZPF na parcelách č. 1264, p. č. 1265, p. č. 1266 v k. ú. Nyklovice. Přes tyto parcely dojde k převedení drenáže z polní cesty do toku Hodonínka. Dojde k dočasnému zásahu do ZPF (do jednoho roku). Terén bude poté uveden do původního stavu před stavbou.

Přebytečné humózní vrstvy budou uloženy na trvale travním porostu.

#### **A.11.6. Zásah do pozemků určených k plnění funkcí lesa**

Stavba se nachází v území do 50 m od lesa, p. č. 1401/2 (vzdálenost 0,0 m – sousedí s parcelou stavby), p. č. 1401/1 (vzdálenost 0,0 m – sousedí s parcelou stavby), p.č. 1401/3 (vzdálenost 0,0 m – sousedí s parcelou stavby) a p. č. 1403 (vzdálenost 30,0 m) v k. ú. Rovečné.

#### **A.11.7. Zásah do jiných pozemků**

Stavba nesmí zasahovat do pozemků jiných, než je v PD předepsáno.

#### **A.11.8. Vyvolané změny staveb (přeložky a úpravy) dopravní a technické infrastruktury a vodních toků**

Přeložky a úpravy dopravní, technické infrastruktury a vodních toků se na stavbě nevyskytují.

### **A.12. Nároky stavby na zdroje a její potřeby**

#### **A.12.1. Všechny druhy energií**

Nepředpokládá se potřeba napojení na energetickou síť.

#### **A.12.2. Telekomunikace**

Předpokládá se vybavení mobilními telefony.

#### **A.12.3. Vodní hospodářství**

Stavbou nedojde ke změně odtokových poměrů. Stavba negativně nemění konfiguraci terénu.

#### **A.12.4. Připojení na dopravní infrastrukturu a parkování**

Polní cesta se nachází jihovýchodně od obce Nyklovice. Přístup bude z komunikace II. tř. č. 362 směr Nyklovice – Olešnice a Nyklovice - Bystré.

#### **A.12.5. Možnosti napojení na technickou infrastrukturu**

Nepředpokládá se.

#### **A.12.6. Druh, množství a nakládání s odpady vznikajícími užíváním stavby**

Výčet odpadů + objemové množství známé:

17 09 04 – směsné stavební a demoliční odpady neuvedené pod čísly 17 09 01, 17 09 02 a 17 09 03	59,2 t
--	--------

Odstraněná navážka z polní cesty C1 bude použita na vyrovnaní pláň polní cesty C2. Odstraněná navážka ze začátku polní cesty C2 bude odvezena na parcelu č. 1279 v k. ú. Nyklovice (parcela ve vlastnictví obce Nyklovice) vzdálenost do 0,5 km.

Sejmutá humózní vrstva bude částečně využita na ohumusování násypů. Přebytečná humózní vrstva v množství 404,4 m<sup>3</sup> se rozprostře na parcele č. 1278 v k. ú. Nyklovice (parcela ve vlastnictví obce Nyklovice) vzdálenost do 0,5 km.

Přebytečné zeminy v množství 293,7 m<sup>3</sup> a navážky v množství 203,6 m<sup>3</sup> budou odvezeny na parcelu č. 1279 v k. ú. Nyklovice (parcela ve vlastnictví obce Nyklovice) vzdálenost do 0,5 km.

Nutné kácení mimolesní zeleně provede dodavatelská firma. Pařezy překážející výkopovým pracím v trase cesty bude nutné odstranit frézováním.

Suť bude odvezena do vzdálenosti 5 km na skládku a uložena za poplatek. Předpoklad je TS Města Bystré s.r.o.

Zhotovitel v rámci výběrového řízení nabídne a ocení vlastní způsob řešení likvidace odpadů v souladu s platnými zákony a předpisy

Výčet dalších předpokládaných odpadů:

Druh	Název	Kategorie
030102	Piliny z dočasných konstrukcí – bednění a podpůrných konstrukcí	O
030103	Hoblíny, odřezky, dřevěná deska, dřevotřísková deska, dřevěná dýha	O
080101	Barva s obsahem halon. rozpouštědel a nebo lak s obsahem halon. rozpouštědel	N
080102	Barva bez halon. rozpouštědel a nebo lak bez halon. rozpouštědel	N
080105	Vytvrzená barva a nebo vytvrzený lak – ocelové konstrukce záchytného zařízení	N
080199	Odpad druhově blíže neurčený nebo výše neuvedený (plechovky od barev)	N
120101	Piliny a nebo třísky železných kovů – při řezání výztuže	O
120104	Ostatní neželezný odpad	O
120105	Plast	O
120113	Odpad ze svařování – svařování výztuže	O
140103	Ostatní rozpouštědla a nebo jejich směsi	N
150101	Papírový a nebo lepenkový obal – obal NAIP	O
150102	Plastový obal – obaly nátěrových hmot	O
150103	Dřevěný obal – Palety	O
150104	Kovový obal – Palety	O
150105	Kompozitní obal – obaly nátěrových hmot	O
150106	Směs obalových materiálů	O
170101	Beton – demolice	O
170102	Cihla – demolice stávajících konstrukcí	O
170103	Keramika - demolice stávajících konstrukcí (troubky)	O
200105	Drobné kovové předměty (např. plechovky) – balící materiál	O

Nakládání s odpady vznikajícími na místě stavby a v prostorech stavebních dvorů se bude řídit příslušnými ustanoveními zákona č. 185/2001 Sb. o odpadech, zákona č.294/2005 Sb. o podmínkách ukládání odpadů na skládky a jejich využívání na povrchu terénu a ustanoveními vyhlášek MŽP č. 93/2016 Sb. a 383/2001 Sb.

### **A.13. Vliv stavby a provozu na pozemní komunikaci na zdraví a životní prostředí**

#### **A.13.1. Ochrana krajiny a přírody**

Stavba nebude mít negativní vliv na životní prostředí. Po dobu realizace dojde k dočasnému zvýšení provozu motorových vozidel, což se projeví dočasným zvýšením hluku v prostoru staveniště a zvýšenou prašností.

Odpad ze stavby bude likvidován v souladu se zákonem č.185/2001 Sb.

Výstavba bude prováděna tak, aby byly dodrženy požadavky vyplývající z vyjádření a stanovisek dotčených subjektů.

#### **A.13.2. Hluk**

Výstavba musí respektovat noční klid.

#### **A.13.3. Emise z dopravy**

Na komunikaci musí být provozována technika s platnými doklady o technické kontrole.

#### **A.13.4. Vliv znečištěných vod na vodní toky a vodní zdroje**

Používané mechanizační prostředky musí být v dobrém technickém stavu a musí být dodržována preventivní opatření k zabránění případným únikům ropných látek. Při výstavbě nesmí dojít ke znečištění povrchových nebo podzemních vod, k ohrožení jejich jakosti nedovoleným nakládáním se závadnými látkami. Provádění prací nesmí negativně ovlivnit negativně odtokové poměry.

Odpad ze stavby musí být likvidován v souladu se zákonem č.185/2001 Sb.

Po dobu realizace dojde k dočasnému zvýšení provozu motorových vozidel. Zvýší se zejména prašnost, která je vyvolána jak vlastními pracemi na stavbě, tak provozem vozidel na stavbu.

#### **A.13.5. Ochrana zdraví a bezpečnosti pracovníků při výstavbě a při užívání stavby**

Při akci je nutné seznámení všech zúčastněných osob s bezpečnostními zákony, vyhláškami, nařízeními vlády a souvisejícími právními normami v oblasti bezpečnosti a ochrany zdraví při práci. Základní povinnosti dodavatele stavebních prací upravuje Zákoník práce v úplném znění č.262/2006 ve své hlavě „Bezpečnost a ochrana zdraví při práci“.

Stavební práce se řídí především uvedenými vyhláškami, nařízeními vlády s doplněním o dané:

##### **ČSN:**

- Zákoník práce – Sbírka zákonů 262/2006
- Sbírka zákonů 252/2001 o inspekci práce
- Zákon č. 309/2006 kterým se zajišťují požadavky bezpečnosti a ochrany zdraví při práci v pracovněprávních vztazích a o zajištění bezpečnosti a ochrany zdraví při činnosti nebo poskytování služeb mimo pracovněprávní vztahy (zákon o zajištění dalších podmínek bezpečnosti a ochrany zdraví)
- Sbírka zákonů 362/2005 o bližších požadavcích na bezpečnost a ochranu zdraví při práci na pracovištích s nebezpečím pádu z výšky a do hloubky
- Sbírka zákonů 591/2009 o bližších minimálních požadavcích na bezpečnost a ochranu zdraví při práci na staveništi.
- Dále pak vyhláška ČUBP č. 48/1982 Sb., kterou se stanoví základní požadavky k zajištění bezpečnosti práce a technických zařízení (zdůrazněné povinnosti dodavatele stavebních prací).
- Vyhláška ČUBP a ČUB č. 50/1978 Sb., o odborné způsobilosti v elektrotechnice.
- Nařízení vlády č. 523/2002 Sb., kterým se mění nařízení vlády č. 178/2001 Sb., o stanovení podmínek ochrany zdraví zaměstnanců při práci.
- Nařízení vlády č. 378/2001 Sb., kterým se stanoví bližší požadavky na bezpečný provoz a používání strojů, technických zařízení a přístrojů.
- Nařízení vlády č. 494/2001 Sb., kterým se stanoví rozsah a bližší podmínky poskytování osobních ochranných prostředků.
- Nařízení vlády č. 495/2001 Sb., kterým se stanoví rozsah a bližší podmínky poskytování ochranných pracovních prostředků.
- Požární ochrana je stanovena zákonem č. 133/1985 Sb., o požární ochraně ve znění pozdějších předpisů.
- Rovněž vyhláška MV č. 87/2000 Sb., kterou se stanoví podmínky požární bezpečnosti při svařování, nahřívání živců v tavných nádobách.
- ČSN 26 9030 Zásady bezpečné manipulace
- ČSN 33 1610 Revize a kontroly elektrického ručního nářadí
- ČSN 65 0201 Hořlavé kapaliny
- ČSN 73 0845 Požární bezpečnost staveb – skládky.

Bezpečnost práce ve stavebnictví řeší především vyhláška číslo 309/2006 Sb. a NV 591/2006 Českého úřadu bezpečnosti práce a Českého báňského úřadu o bezpečnosti práce a technickém zařízení při stavebních pracích, dále pak vyhláška č. 306/2005 Sb. k zajištění bezpečnosti technického zařízení při stavebních pracích, vyhláška č. 39/2003 o bezpečnosti práce a technických zařízeních při provozu silničních vozidel a další vyhlášky o bezpečnosti ve stavebnictví a příbuzných oborech.

Při práci je dále nutno respektovat platný zákoník práce číslo 262/2006 Sb. V platném znění a platné podnikové předpisy. Pracovníci musí být pravidelně proškolení z bezpečnostních před-

pisů a po zdravotní stránce musí být prokazatelně schopni vykonávat práce ve stavebnictví. Pracovníci musí být pravidelně proškolení z bezpečnostních předpisů a po zdravotní stránce musí být prokazatelně schopni vykonávat práce ve stavebnictví.

Pro zabezpečení ochrany zdraví je nutno především provádět tyto opatření:

- technická prevence (el. instalace, strojní zařízení, skladové prostory)
- úroveň pracovního prostředí (pořádek na pracovišti, přístupové cesty, osvětlení)
- hyg. a soc. zařízení (lékárna první pomoci, prevence)
- poskytnutí ochranných prostředků (přilby, ochranný oděv, pracovní boty, ochranné brýle)
- zamezení přístupu nepovolaným osobám na staveniště
- požární prevence

### **A.13.6. Nakládání s odpady**

Nakládání s odpady vznikajícími na místě stavby a v prostorech stavebních dvorů se bude řídit příslušnými ustanoveními zákona č. 185/2001 Sb. o odpadech, zákona č. 294/2005 Sb. o podmínkách ukládání odpadů na skládky a jejich využívání na povrchu terénu a ustanoveními vyhlášek MŽP č. 93/2016 Sb. a 383/2001 Sb. O uložení odpadů musí být veden záznam. Dodavatel stavby navrhne a nacení vlastní způsob likvidace odpadů.

## **A.14. Obecné požadavky na bezpečnost a užitné vlastnosti**

### **A.14.1. Mechanická odolnost a stabilita**

Rekonstrukce a novostavba komunikace je navržena tak, aby zatížení na ni působící v průběhu výstavby a užívání nemělo za následek zřícení stavby nebo její části a větší stupeň nepřijatelného přetvoření.

Odolnost a stabilita konstrukčních vrstev je dána odpovídajícím způsobem provádění, příznivými klimatickými podmínkami a použitým materiálem.

### **A.14.2. Požární bezpečnost**

Charakter stavby a jejího provozu nepředurčuje požární rizika.

### **A.14.3. Ochrana zdraví, zdravých životních podmínek a životního prostředí**

Stavební dvůr bude dočasně zřízen na parcele č. 1022 v k. ú. Nyklovice.

Stavba nebude mít negativní vliv na zhoršení hygieny, ochrany zdraví a životního prostředí v okolí. Návrhem nejsou dotčeny zájmy chráněné orgány ochrany veřejného zdraví.

### **A.14.4. Ochrana proti hluku**

Stavba bude mít vliv na zvýšení hluku v okolí pouze v době výstavby při respektování ostatních požadavků (noční klid apod.).

### **A.14.5. Bezpečnost při užívání**

Při užívání stavby se nepředpokládá žádného nebezpečí.

### **A.14.6. Úspora energie a ochrana tepla**

Vzhledem k charakteru a rozsahu stavby je úspora energie a ochrana tepla bezpředmětná.

## **A.15. Další požadavky**

### **A.15.1. Dodržení užitných vlastností stavby**

Životnost je dána návrhovou skladbou vozovky tj. 20 let.

### **A.15.2. Zajištění přístupu a podmínek pro užívání stavby**

Polní cesta je veřejně přístupná účelová komunikace.

### **A.15.3. Ochrana stavby před škodlivými účinky vnějšího prostředí**

V řešeném území se nenachází žádné z následujících škodlivých vlivů, které by měly dopad na stavbu: agresivní spodní vody, seismičita, poddolování. Výskyt radonu je vzhledem k charakteru stavby bezpředmětný.

### **A.15.4. Splnění požadavků dotčených orgánů**

Při vypracování projektové dokumentace byly všechny připomínky dotčených organizací zapracovány. Vyjádření jsou přiložena v části Příloha F.

#### Záznam z jednání:

- záznam z jednání dne 17. 8. 2017 a ze dne 27. 9. 2017 (Příloha F.2.)

#### Městský úřad Bystřice nad Perštejnem:

- **souhrnné vyjádření**

#### **Ochrana přírody a krajiny:**

S realizací záměru souhlasíme a nemáme námitek. V rámci napojení levostranného odvodňovacího příkopu cesty C1 do vodního toku dojde k dotčení významného krajinného prvku, vodního toku Hodonínka, jež je současně též lokálním biokoridorem LBK 3 místního systému ekologické stability. Zvolený způsob opevnění, tj. kamennou rovnalinou na sucho bez vytváření stupňů a jímek, je přírodě blízký a nebude představovat migrační bariéru pro pohyb vodních živočichů v korytě drobného vodního toku Hodonínka, doporučujeme jej provést ze sbíraného polního kamene.

Výsadba doprovodné ovocné aleje je pozitivním počinem i z hlediska vlivu stavby na krajinný ráz podle § 12 odst. 2 zákona o ochraně přírody. Nové výsadby jsou součástí územního systému ekologické stability, právě s funkcí interakčního liniového prvku. Vzhledem ke zvolenému druhu stromů – ovocných dřevin (slivoně a jabloně), především k jejich omezenému růstovému potenciálu, doporučujeme zahuštění alejové doprovodné výsadby podél obou cest.

#### **Ochrana vod:**

Z hlediska zájmů chráněných podle zákona č. 254/2001 Sb., o vodách a o změně některých zákonů (vodní zákon), ve znění pozdějších předpisů, je provádění navrhované stavby činností, která bude prováděna u koryta vodního toku Hodonínka s ID 10200091. Bude prováděno odvodnění komunikace tohoto vodního toku, Levostranný příkop je zaústěn do toku. K povolení této stavby je třeba podle § 17 odst. 1 písmene a) vodního zákona souhlasu vodoprávního úřadu. Souhlas vydá Městský úřad Bystřice nad Pernštejnem, odbor životního prostředí, na základě žádosti (formulář žádosti dle vyhlášky 432/2001 Sb.) doložené mj. kladným stanoviskem správce toku, tj. Lesy České republiky, s. p., Brno, Jezuitská 13 a správce povodí - Povodí Moravy, s. p., Brno, Dřevařská 11, PSČ 601 75. Viz. níže

#### **Ochrana zemědělského půdního fondu:**

V rámci zpracování projektové dokumentace bylo provedeno vyčíslení trvalých záborů okolních pozemků jednotlivých vlastníků. Jedná se o drobné zábory, které nebyly zahrnuty do odměřených a vytýčených parcel v návrhu trasy polní cesty.

Souhlasíme s předloženým projektem pro výstavbu polní cesty a provedení opravy výše popsané stávající komunikace v předloženém rozsahu.

Po dokončení prací a zaměření skutečného provedení stavby se vyjádříme ke geometrickému plánu. Požadujeme, aby investor upozornil dodavatele prací na povinnost dodržovat zásady ochrany zemědělské půdy při provádění prací na sousedních nemovitostech, které mohou být v jednotlivých případech dotčeny. (viz ust. § 3 zákona č. 334/1992 Sb. ve znění pozdějších předpisů)

Součástí zásad ochrany zemědělské půdy je provedení skřívky ornice před překrýváním povrchu pozemku výkopovými zeminami pro změnu nivelety pozemku. (ust. § 3 zákona č. 334/1992 Sb.)

Neprovedení skrývky ornice je porušením ustanovení § 8 zákona č. 334/1992 Sb., ve znění pozdějších předpisů. S předloženým návrhem umístění stavby souhlasíme.

#### **Odpadové hospodářství:**

Z hlediska zákona č. 185/2001 Sb., o odpadech a o změně některých dalších zákonů, v platném znění (dále jen „zákon“) dáváme následující vyjádření:

1. S odpady, které vzniknou při realizaci záměru, bude nakládáno v souladu s povinnostmi původců odpadů dle ust. § 16 zákona.
2. Při nakládání se stavebními odpady může původce odpadů odpady předat pouze oprávněné osobě, která má souhlas krajského úřadu k provozu zařízení ke sběru a výkupu odpadů, k využití nebo odstranění odpadů podle ust. § 14 odst. 1 zákona (např. skládka S-IO, S- 00 apod.).  
Č.j.: BYS 15721/2017/OŽP/Pr 3
3. Nekontaminovaná zemina a jiný přírodní materiál, vytěžený během stavební činnosti, není odpadem, pokud je zajištěno, že materiál bude použit ve svém přirozeném stavu pro účely stavby na místě, na kterém byl vytěžen. Výkopová zemina se rovněž nestane odpadem za splnění podmínek uvedených v ust. § 3 odst. 5 nebo 6 zákona. V ostatních případech je zemina odpadem a je nutné s ní v tomto smyslu nakládat (předat oprávněné osobě).
4. Materiál použitý k úpravě pláně polních cest bude splňovat limity stanovené v příloze č. 10 (tabulka 10.1 a 10.2) a podmínky stanovené v příloze č. 11 vyhlášky č. 294/2005 Sb., o podmínkách ukládání odpadů na skládky a jejich využívání na povrchu terénu, v platném znění.
5. Ke kolaudaci budou doloženy doklady o zneškodnění či využití odpadů, které vznikly při realizaci stavby.

#### **Ochrana ovzduší:**

Záměr řešený v předložené projektové dokumentaci nevyžaduje vydání závazného stanoviska, protože projektová dokumentace neřeší stacionární zdroj neuvedený v příloze č. 2 k zákonu č. 201/2012 Sb., o ochraně ovzduší, v platném znění. Upozorňujeme však, že je třeba při provádění prací minimalizovat prašnost vhodným technickým opatřením (např. vhodný způsob manipulace s odstraněným materiálem, zkrápění, čištění nákladních vozidel apod.).

#### **Lesní hospodářství:**

Záměr je situován do pásma 50 m od lesních pozemků. Je vydáno samostatné stanovisko, viz níže.

#### **- závazné stanovisko odboru dopravy**

Odbor dopravy vydává stanovisko, kde sděluje, že stavba má být provedena dle předložené PD, připojení výše uvedené pozemní komunikace na stávající silnici II/362 bude povoleno příslušným silničním úřadem v souladu s §10 zákona o pozemních komunikacích a to před vydáním stavebního povolení, omezení provozu na veřejně přístupných pozemcích komunikacích, po dobu realizace stavebních prací, bude řešeno v souladu se zákonem o pozemních komunikacích a předpisy souvisejícími, navržená místní úprava provozu na pozemních komunikacích bude stanovena příslušným správním úřadem před povolením užívání stavby.

Na základě předloženého technického řešení a po splnění výše uvedených podmínek vydává souhlas s předloženou projektovou dokumentací pro stavební povolení.

#### **- závazné stanovisko podle §17 vodního zákona**

**souhlas vodoprávního úřadu** ke stavbě za podmínek:

a) Budou dodrženy podmínky správce toku Hodonínka, tj. Lesy České republiky, s. p., správa toků Brno:

- 1) Správci toku bude oznámeno zahájení prací a bude vyzván ke kontrole.
- 2) U objektu s názvem „Nápojení příkopu PC C1 do toku“ bude použit kámen o velikosti 80 – 200 kg.
- 3) Břehy koryta vodního toku a pobřežní pozemky v okolí napojení příkopu do vodního toku budou v případě porušení uvedeny do původního stavu (plochy dotčené zemními pracemi budou ohumusovány a osety travním semenem).



- 4) Realizací stavby nebudou dotčena práva správce toku daná vodním zákonem.
- 5) Používané mechanizační prostředky musí být v dobrém technickém stavu a musí být dodržována preventivní opatření k zabránění případným úkapům či únikům ropných látek.
- 6) Při realizaci stavebních prací nebudou stavební materiály, vzniklé odpady ani zemina z výkopu ukládány na březích, bude zabezpečeno, aby ani při zvýšených průtocích a srážkách nedošlo k jejich splachování do koryta vodního toku.
- b) Budou dodrženy podmínky správce povodí Povodí Moravy, s. p., Brno:
  - 1) Při výstavbě a následném provozování nesmí dojít k ohrožení vod nedovoleným nakládáním se závadnými látkami.
- c) Pro provádění stavby bude zpracován havarijní plán, který bude schválen příslušným vodoprávním úřadem
- d) Platnost tohoto souhlasu jsou 2 roky od jeho vydání. Závazné stanovisko je podkladem stavebnímu úřadu pro povolení stavby.

#### **- Rozhodnutí povolení připojení pozemní komunikace**

na základě ustanovení § 10 odst. 4 písm. a) zákona o pozemních komunikacích, ve smyslu ustanovení § 11 Vyhl. č. 104/1997 Sb., kterou se provádí zákon o pozemních komunikacích a dále v souladu se zákonem č. 500/2004 Sb., správní řád, **rozhodl, že se povoluje** zřízení připojení pozemní komunikace, resp. veřejně přístupné účelové komunikace, na silnici II/362 v obci Nyklovice, silniční km cca 14,820 vlevo ve směru staničení, dle projektové dokumentace „Polní cesta C1 a polní cesta C2 v k.ú. Nyklovice“ a stanovuje následující podmínky:

- 1) Připojení výše uvedené veřejně přístupné účelové komunikace na silnici II/362 bude provedeno v souladu s předloženou projektovou dokumentací.
- 2) Nedojde k narušení konstrukčních vrstev silnice II/362, připojení bude před provedením odsouhlaseno zástupcem vlastníka komunikace.
- 3) Nebudou změněny odtokové poměry na silnici II/362, stavební řešení bude provedeno tak, aby zabránilo vytékání srážkových vod na tuto komunikaci a nesmí dojít k jejímu podmačení.
- 4) Podélný sklon v místě připojení bude max. 8 %, v rozhledu nebudou žádné překážky vyšší než 0,75 m nad úrovní tělesa dotčených pozemních komunikací.
- 5) Konstrukce veřejně přístupné účelové komunikace bude v místě připojení zpevněna a opatřena snadno čistitelným dopravním krytem.
- 6) Zřízením a užíváním veřejně přístupné účelové komunikace nesmí být dotčena silnice poškozována a znečišťována, nesmí dojít k ohrožení bezpečnosti silničního provozu vč. zajištění dostatečných rozhledových poměrů. Připojení musí být udržováno v řádném technickém stavu. V případě obecného zájmu výše uvedené připojení přeložíte, upravíte nebo odstraníte na vlastní náklad s uvedením dotčené silnice II/362 a jejích součástí, vč. okolí, do původního nezávadného stavu. Důvodem k tomuto opatření může být zejména špatný technický stav, zanedbaná údržba apod.
- 7) Bude dodrženo stanovisko příslušného orgánu bezpečnosti silničního provozu, tj. Policie ČR, Krajského ředitelství policie kraje Vysočina, ÚOVS-DI Žďár nad Sázavou Č.j.:KRPJ-100484-1/ČJ-2017-161406 ze dne 20.10.2017 a stanovisko Krajské správy a údržby silnic Vysočiny, příspěvkové organizace, Jihlava, jako majetkového správce dotčené pozemní komunikace, vydané dne 7.11.2017 pod Zn.: KSAUSVPO1/13288/2017.
- 8) Po dobu realizace připojení veřejně přístupné účelové komunikace nebude na dotčeném úseku silnice II/362 skladován žádný materiál. Neprodleně po ukončení prací požádáte zástupce vlastníka komunikace o kontrolu konečného provedení, nejpozději však do 30.11.2019.
- 9) Povolení nenahrazuje řízení, prováděné příslušným stavebním úřadem.
- 10) Odpovědná osoba: Ing. Sylva Jakoubková, Agropojekce Litomyšl spol. s r.o., Rokycanova 114/IV, 566 01 Vysoké Mýto, tel. 465423691

- **vyjádření úseku státní památkové péče** – stavební práce nebudou prováděny v památkové zóně, ani v ochranném pásmu kulturní památky ani v těsné blízkosti nemovité kulturní památky evidované v ÚSKP dle zákona č. 20/1987 Sb., o státní památkové péči, ve znění pozdějších předpisů, proto se nebude k projektové dokumentaci vydávat závazné stanovisko.

- **žádost o souhlas (vyjádření) k povolení stavby speciálním stavebním úřadem podle § 15 odst. 2 zákona č. 183/2006 Sb., o územním plánování a stavebním řádu**

Záměr je v souladu s územním plánem Nyklovice a dle § 15 odst. 2 zákona č. 183/2006 Sb. souhlasíme s vydáním stavebního povolení na „Polní cesta C1 a polní cesta C2 v k. ú. Nyklovice“.

- **závazné stanovisko k zásahu do významného krajinného prvku**

Souhlasí za podmínek:

- propojení levostranného odvodňovacího příkopu polní cesty C1 s vodním tokem Hodonínka bude provedeno jako opevnění koryta vodního toku kamennou rovnatinou na suchu bez vytváření stupňů a jímek (bez objektů, jež by vytvářely migrační překážky); toto obdobně platí též pro realizaci nového trubního propustku v 0,051 4 km polní cesty C2 při křížení s bezejmenným vodním tokem

- případné kácení dřevin, jež jsou součástí břehového porostu vodního toku Hodonínka, bude provedeno v období vegetačního klidu (listopad – březen); po ukončení stavebních prací bude břehový porost doplněn náhradní výsadbou stromů druhu olše, vrba.

Vzhledem k tomu, že naprostá většina záměru bude realizována na pozemcích spadajících do správního území Kraje Vysočina, obce s rozšířenou působností Bystřice nad Pernštejnem, dohodl se zdejší orgán ochrany přírody s orgánem ochrany přírody Městského úřadu Polička, že v rámci stanoviska k zásahu do významného krajinného prvku vodního toku Hodonínka rozhodne též o dotčení pozemku p.č. 3937 v k.ú. Bystřé u Poličky (druh pozemku vodní plocha – koryto vodního toku), jež je součástí správního území Pardubického kraje, obce s rozšířenou působností Polička.

- **umístění stavby v ochranném pásmu lesa, tj. do 50 m od okraje lesního pozemku**

Souhlasí při dodržení podmínek:

- stavbou, ani jejím provozem nesmí být dotčeny, ani poškozeny lesní pozemky, nesmí jich být využíváno ani jako skládky či deponia materiálu, nesmí na nich být zřizovány žádné, ani dočasné pomocné stavby.

(Příloha F.3.)

MERO ČR, a.s.:

- v oblasti nedochází ke střetu s jejich zařízením. (Příloha F.4.)

GasNet, s.r.o.:

- v zájmovém území nejsou umístěna žádná provozovaná plynárenská zařízení a plynovodní přípojky ve vlastnictví nebo správě společnosti. (Příloha F.5.)

Cetin, a.s.:

- nedojde ke střetu se sítí elektronických komunikací společnosti. (Příloha F.6.)

ČEZ Distribuce, a.s.:

- v zájmovém území se nenachází energetické zařízení v majetku společnosti. (Příloha F.7.)

Telco Pro Services, a. s.:

- v zájmovém území se nenachází komunikační zařízení v majetku společnosti. (Příloha F.8.)

Čepro a.s.:

- v místě stavby se nenachází podzemní dálkové zařízení ani nadzemní objekty a jiné zájmy společnosti. (Příloha F.9.)

ČEPS, a.s.:

- v místě uvažované stavby se nenachází žádné elektrické zařízení ani jeho ochranné pásmo společnosti. Z hlediska rozvojových zájmů společnosti bez připomínek. (Příloha F.10.)

T-Mobile Czech Republic, a.s.:

- souhlasí s realizací stavby. Nedojde ke kolizi s technickou infrastrukturou společnosti. (Příloha F.11.)

Vodafone Czech Republic a.s.:

- souhlasí s realizací stavby. V zájmovém území se nenachází žádné podzemní ani nadzemní vedení společnosti. (Příloha F.12.)

ČR – Ministerstvo obrany, sekce ekonomická a majetková:

- v řešené lokalitě se nenachází vojenské inženýrské sítě. Proti předloženému záměru nemají námitek a vydávají závazné stanovisko. (Příloha F.13.)

Město Bystré:

- souhlasí se stavbou jako vlastník pozemku p.č. 3937 v k.ú. Bystré u Poličky (Příloha F.14.)

Státní pozemkový úřad, Husinecká 1024/11a – oddělení správy vodohospodářských děl:

- samostatná příloha  
(Příloha F.15.)

Policie ČR, Odbor správy majetku, Oddělení správy nemovitého majetku:

- Krajské ředitelství policie kraje Vysočina, oddělení správy nemovitého majetku na základě předložených podkladů nemá připomínky k výše uvedené akci. V zájmovém území připravované akce se nenacházejí inženýrské sítě a objekty v majetku a správě KRP kraje Vysočina. (Příloha F.16.)

Policie ČR, DI Žďár nad Sázavou:

- souhlasí s umístěním připojení za dodržení podmínek:

- šířka sjezdu musí umožňovat směrodatnému vozidlu plynulé odbočení ze silnice a výjezd na ni,
- podélný sklon sjezdu bude max. 8 %,
- na výjezdu na komunikaci budou vlastníkem sjezdu zajištěny dostatečné rozhledové poměry
- rozhledové poměry budou v souladu s příslušnou ČSN – dle předložených zákresů rozhledových trojúhelníků/ polí.
- způsobilost připojení ve smyslu výše uvedených podmínek, je třeba zachovat a udržovat po celou dobu existence připojení.

- souhlasí s návrhem místní úpravy za předpokladu dodržení zmíněných podmínek

- souhlasí s PD pro stavební řízení za předpokladu dodržení zmíněných podmínek (Příloha F.17.)

HZS kraje Vysočina:

- souhlasné závazné stanovisko. (Příloha F.18.)

Povodí Moravy, s.p.:

- Z hlediska zájmů daných platným Národním plánem povodí Dunaje, Plánem pro zvládání povodňových rizik v povodí Dunaje a Plánem dílčího povodí Moravy je uvedený záměr možný, protože lze předpokládat, že záměrem nedojde ke zhoršení stavu vodního útvaru, a že nebude mít za následek nedosažení dobrého stavu/potenciálu vod. Z hlediska dalších zájmů chráněných zákonem č. 254/2001 Sb., o vodách a o změně některých zákonů, souhlasíme s uvedeným záměrem za podmínky: při výstavbě a následném provozování nesmí dojít ke znečištění povrchových nebo podzemních vod a k ohrožení jejich jakosti nedovoleným nakládáním se závadnými látkami. Závadné látky, lehce odplavitelný materiál ani stavební odpad nebudou volně skladovány na břehu ani v blízkosti vodního toku. Každý vlastník stavby a zařízení v korytech vodních toků nebo sousedících s nimi je povinen udržovat svůj majetek v řádném stavu tak, aby byl zabezpečen proti škodám způsobeným vodou, odchodem ledů a neohrožoval plynulý odchod vod, a to i v případě povodí (§52, §85 stavebního zákona). Používané mechanizační prostředky musí být v dobrém technickém stavu a budou dodržována maximální preventivní opatření k zabránění případným úkapům či únikům ropných látek. Odpad ze stavby bude tříděn a likvidován v souladu se zákonem č. 185/2001 Sb. (Příloha F.19)

Obec Nyklovice:

- nemá výhrady k plánované akci. Dle Územního plánu je v sousedství uvedené komunikace plánováno zařízení na čištění odpadních vod a jednotné kanalizace. (Příloha F.20.)

Lesy ČR, správce toku:

- Souhlasí s akcí za splnění podmínek: správci toku bude oznámeno zahájení prací a bude vyzván ke kontrole, opevnění toku velikosti 80-200 kg u objektu „Nápojení na přítoku PC C1 do toku“. Břehy koryta vodního toku a pobřežní pozemky v okolí napojení příkopu do VT budou v případě porušení uvedeny do původního stavu. Realizací stavby nebudou dotčeny práva správce toku daná zákonem č. 254/2001 Sb., v platném znění. Prováděním prací nesmí dojít ke znečištění povrchových a podzemních vod ani ke zhoršení odtokových poměrů v předmetné lokalitě. Používané mechanizační prostředky musí být v dobrém stavu. Stavební materiály ani odpady nesmí být ukládány na březích toku. Správce toku bude po dokončení stavby vyzván ke kontrole. (Příloha F.21.)

E.ON Servisní, s.r.o.:

- v zájmovém území se nachází nadzemní vedení VN. Musí být dodrženy podmínky dle vyjádření č. P11356-16158864.  
- Podmínky pro práce v OP síť E.ON je ve vyjádření M30230-16209556. (Příloha F.22.)

Krajská správa a údržba silnic Vysočiny:

- S projektovou dokumentací souhlasí. Požadují stavbu v místě napojení PC zkoordinovat se stavbou „Rekonstrukce silnice II/362“, která má být pravděpodobně realizována v roce 2018. Stavební uspořádání bude řešeno tak, aby zabránilo vytékání srážkových vod na komunikaci. Nesmí dojít ke zhoršení odtokových poměrů podél silnice. S částečnou uzavírkou silnice II/362 (na pracovní místo) souhlasí ze předpokladu dodržení technických podmínek, které budou stanoveny ve smlouvě (vyjádření), před vydáním rozhodnutí silničního správního orgánu. Povolení k umístění sjezdu vydává Městský úřad, odbor dopravy v Bystřici nad Pernštejnem. (Příloha F.23.)

Vlastníci dotčených parcel:

- Ocásek Vladimír – souhlasí s provedením stavby.
  - Havlíčková Naděje – souhlasí s provedením stavby.
  - Sychrová Věra – souhlasí s provedením stavby.
  - Heger Jiří Ing. – souhlasí s provedením stavby.
  - Heger Pavel – souhlasí s provedením stavby.
  - Just Miroslav – souhlasí s provedením stavby.
- (Příloha F.24.)

Městský úřad Polička:

**- souhrnné vyjádření**

- ***z hlediska územního plánování***

Nemají žádné připomínky.

- ***z hlediska vodního hospodářství***

Záměr lze provést při dodržení podmínek:

- při používání stavebních mechanismů a nářadí musí být postupováno tak, aby nedošlo k ohrožení kvality povrchových nebo podzemních vod závadnými látkami a to zejména ropného původu.
- výstavbou nesmí dojít ke zhoršení odtokových poměrů v lokalitě.

Vzhledem k tomu, že podstatná část stavby se nachází v k.ú. Nyklovice bude místně příslušným orgánem v povolovacím řízení MÚ Bystřice nad Pernštejnem.

- ***z hlediska odpadového hospodářství***

- původce stavebních odpadů zajistí, aby byly shromažďovány utříděně podle druhů a kategorií, zabezpečí je před nežádoucím znehodnocením, odcizením nebo únikem. Zajistí přednostně jejich využití a povede průběžnou evidenci o odpadech a způsobech nakládání s nimi. Evidence se vede za každou samostatnou provozovnu (stavbu) a za každý druh odpadu samostatně.
- odpady budou předány do vlastnictví pouze osobě oprávněné k jejich převzetí.

Vzhledem k tomu, že podstatná část stavby se nachází v k.ú. Nyklovice bude místně příslušným orgánem v povolovacím řízení MÚ Bystřice nad Pernštejnem.

- ***z hlediska ochrany přírody***

Nemají žádné připomínky.

- ***z hlediska ochrany ovzduší***

Nemají žádné připomínky.

- ***z hlediska ochrany ZPF***

Nemají žádné připomínky.

- ***z hlediska lesního hospodářství***

Záměr je v ochranném pásmu lesa na pozemcích v k.ú. Rovečné, kde není orgán správy lesů MěÚ Polička místně příslušný v této věci vydat závazné stanovisko.

- ***z hlediska myslivosti***

Nemají žádné připomínky.

(Příloha F.25.)

„Polní cesta C1 a polní cesta C2 v k. ú. Nyklovice“

Dokumentace pro stavební povolení dle přílohy č. 8 vyhlášky č. 146/2008 Sb.



## **B. SOUHRNNÉ ŘEŠENÍ STAVBY**

<b>B.1. Přehledná situace</b>	<b>1 : 10 000</b>
<b>B.2. Zákres stavby do DKM – Koordinální výkres</b>	<b>1 : 2 000</b>
<b>B.3. Geodetický vytyčovací výkres</b>	<b>1 : 2 000</b>
<b>B.4. Bilance zemních prací</b>	
<b>B.5. Celkové vodohospodářské řešení – viz podrobná situace</b>	
<b>B.6. Bezbariérové užívání</b>	

„Polní cesta C1 a polní cesta C2 v k. ú. Nyklovice“

Dokumentace pro stavební povolení dle přílohy č. 8 vyhlášky č. 146/2008 Sb.





#### B.4. Bilance zemních prací

##### SO – 101 Polní cesta C1

###### Výsledky bilance zemních prací

Sejmutí humózní vrstvy	108,6 m <sup>3</sup>
Ohumusování a osetí	14,4 m <sup>3</sup>
<b>Přebytečné hum. vrstvy</b>	<b>94,2 m<sup>3</sup></b>
Odstranění navážek	62,4 m <sup>3</sup>
Použití navážky	33,3 m <sup>3</sup>
<b>Přebytečné navážky</b>	<b>29,1 m<sup>3</sup></b>
Výkopy	61,6 m <sup>3</sup>
Násypy	4,2 m <sup>3</sup>
<b>Přebytek zeminy</b>	<b>57,4 m<sup>3</sup></b>

##### SO – 102 Polní cesta C2

###### Výsledky bilance zemních prací

Sejmutí humózní vrstvy	351,0 m <sup>3</sup>
Ohumusování a osetí	46,6 m <sup>3</sup>
<b>Přebytečné hum. vrstvy</b>	<b>304,4 m<sup>3</sup></b> z toho 1,2 m <sup>3</sup> (použito na SO-104)
Odstranění navážek (nevhodné)	203,6 m <sup>3</sup>
Použití navážky (nevhodné)	0,0 m <sup>3</sup>
<b>Přebytečné navážky</b>	<b>203,6 m<sup>3</sup></b>
Použití navážky (vhodné)	29,1 m <sup>3</sup>
<b>Nedostatek navážky</b>	<b>29,1 m<sup>3</sup> (použito z SO-101)</b>
Výkopy	225,5 m <sup>3</sup>
Násypy	141,5 m <sup>3</sup>
<b>Přebytek zeminy</b>	<b>84,0 m<sup>3</sup></b>

##### SO – 103 Příkop PC C1

###### Výsledky bilance zemních prací

Sejmutí humózní vrstvy	37,6 m <sup>3</sup>
Ohumusování a osetí	30,6 m <sup>3</sup>
<b>Přebytečné hum. vrstvy</b>	<b>7,0 m<sup>3</sup></b>
Výkopy	50,7 m <sup>3</sup>
Násypy	0,0 m <sup>3</sup>
<b>Přebytek zeminy</b>	<b>50,7 m<sup>3</sup></b>

### **SO – 103A Příkop PC C1 – Napojení**

#### **Výsledky bilance zemních prací**

Sejmutí humózní vrstvy	0,0 m <sup>3</sup>
Ohumusování a osetí	0,0 m <sup>3</sup>
<b>Přebytečné hum. vrstvy</b>	<b>0,0 m<sup>3</sup></b>
Výkopy	15,9 m <sup>3</sup>
Násypy	0,0 m <sup>3</sup>
<b>Přebytek zeminy</b>	<b>15,9 m<sup>3</sup></b>

### **SO – 104 Propustek PC C2**

#### **Výsledky bilance zemních prací**

Sejmutí humózní vrstvy	0,0 m <sup>3</sup>
Ohumusování a osetí	1,2 m <sup>3</sup>
<b>Nedostatek hum. vrstvy</b>	<b>1,2 m<sup>3</sup> (použito z SO-102)</b>
Výkopy	81,2 m <sup>3</sup>
Násypy	45,6 m <sup>3</sup>
<b>Přebytek zeminy</b>	<b>35,6 m<sup>3</sup></b>

### **SO – 105 Odvodnění PC C2**

#### **Výsledky bilance zemních prací**

Sejmutí humózní vrstvy	18,2 m <sup>3</sup>
Ohumusování a osetí	18,2 m <sup>3</sup>
<b>Přebytečné hum. vrstvy</b>	<b>0,0 m<sup>3</sup></b>
Výkopy	64,0 m <sup>3</sup>
Násypy	13,9 m <sup>3</sup>
<b>Přebytek zeminy</b>	<b>50,1 m<sup>3</sup></b>

#### **Výčet odpadů + objemové množství známé:**

17 09 04 – směsné stavební a demoliční odpady neuvedené pod čísly  
17 09 01, 17 09 02 a 17 09 03

59,2 t

Odstraněná navážka z polní cesty C1 bude použita na vyrovnaní pláň polní cesty C2. Odstraněná navážka ze začátku polní cesty C2 bude odvezena na parcelu č. 1279 v k. ú. Nyklovice (parcela ve vlastnictví obce Nyklovice) vzdálenost do 0,5 km.

Sejmutá humózní vrstva bude částečně využita na ohumusování násypů. Přebytečná humózní vrstva v množství 404,4 m<sup>3</sup> se rozprostře na parcele č. 1278 v k. ú. Nyklovice (parcela ve vlastnictví obce Nyklovice) vzdálenost do 0,5 km.

Přebytečné zeminy v množství 293,7 m<sup>3</sup> a navážky v množství 203,6 m<sup>3</sup> budou odvezeny na parcelu č. 1279 v k. ú. Nyklovice (parcela ve vlastnictví obce Nyklovice) vzdálenost do 0,5 km.

Nutné kácení mimolesní zeleně provede dodavatelská firma. Pařezy překážející výkopovým pracím v trase cesty bude nutné odstranit frézováním.

Suť bude odvezena do vzdálenosti 5 km na skládku a uložena za poplatek. Předpoklad je TS Města Bystré s.r.o.

Zhotovitel v rámci výběrového řízení nabídne a ocení vlastní způsob řešení likvidace odpadů v souladu s platnými zákony a předpisy

### **B.5. Celkové vodohospodářské řešení – neobsahuje**

Vzhledem k charakteru stavby bezpředmětné. Vodohospodářské řešení je patrné z podrobné situace stavby. Stavba nemění odtokové poměry.

### **B.6. Bezbariérové užívání**

#### **B.6.1. Zásady řešení pro osoby s omezenou schopností pohybu**

Uvedený návrh neřeší samostatně užívání stavby osobami s omezenou schopností pohybu a orientace, nicméně stavba netvoří omezení pro osoby s omezenou schopností pohybu a orientace.

#### **B.6.2. Zásady řešení pro osoby se zrakovým postižením**

Vzhledem k charakteru stavby uvedený návrh neřeší samostatně užívání stavby osobami se zrakovým postižením.

#### **B.6.3. Zásady řešení pro osoby se sluchovým postižením**

Vzhledem k charakteru stavby uvedený návrh neřeší samostatně užívání stavby osobami se sluchovým postižením.

#### **B.6.4. Použití stavebních výrobků pro bezbariérová řešení**

Ve stavbě nejsou taková využita.

„Polní cesta C1 a polní cesta C2 v k. ú. Nyklovice“

Dokumentace pro stavební povolení dle přílohy č. 8 vyhlášky č. 146/2008 Sb.



## **C. STAVEBNÍ ČÁST**

### **C.1. Objekty pozemních komunikací**

#### **C.1.1. Technická zpráva**

#### **C.1.2. Výkresy**

<b>C.1.2.1.</b>	<b>Podrobná situace</b>	<b>1 : 1 000</b>
<b>C.1.2.2.</b>	<b>Podélný profil PC C1</b>	<b>1 : 500/100</b>
<b>C.1.2.3.</b>	<b>Příčné řezy PC C1</b>	<b>1 : 100</b>
<b>C.1.2.4.</b>	<b>Napojení příkopu PC C1 do toku</b>	<b>1 : 50</b>
<b>C.1.2.5.</b>	<b>Podélný profil PC C2</b>	<b>1 : 500/100</b>
<b>C.1.2.6.</b>	<b>Příčné řezy PC C2</b>	<b>1 : 100</b>
<b>C.1.2.7.</b>	<b>Příčný propustek PC C2 km 0,051 4</b>	<b>1 : 50</b>
<b>C.1.2.8.</b>	<b>Ocelové zábradlí A, B</b>	<b>1 : 50</b>
<b>C.1.2.9.</b>	<b>Výkaz výměr SO-101</b>	
<b>C.1.2.10.</b>	<b>Výkaz výměr SO-102, SO-105</b>	
<b>C.1.2.11.</b>	<b>Výkaz výměr SO-103</b>	

#### **C.2. Mostní objekty a zdi – neobsahuje**

#### **C.3. Vodohospodářské objekty – neobsahuje**

#### **C.4. Objekty osvětlení pozemní komunikace – neobsahuje**

#### **C.5. Objekty podzemních staveb – neobsahuje**

#### **C.6. Objekty zařízení pro provozní informace a telematiku – neobsahuje**

#### **C.7. Objekty drah – neobsahuje**

#### **C.8. Objekty pozemních staveb – neobsahuje**

#### **C.9. Ostatní stavební objekty – výkresy viz výše C.1.2.1.**

## **C.1. Objekty pozemních komunikací**

### **C.1.1. Technická zpráva**

#### **C.1.1.a Identifikační údaje objektu**

Jedná se o novostavbu polní cesty C2 na pozemcích p. č. 1024, p. č. 1280 a p. č. 1023 v k. ú. Nyklovice a rekonstrukci navazující polní cesty C1 na pozemcích p. č. 1022 v k. ú. Nyklovice a p. č. 3937 v k. ú. Bystré u Poličky a to v kategorii P4,5/30 – PC C1 a P4,5/20 – PC C2 s asfaltovým povrchem o celkové délce polní cesty C2 274,7 m a polní cesty C1 175,4 m. Rekonstrukce a novostavba polní cesty je trasována východně od obce Nyklovice. Nadmořská výška se pohybuje od 645 m n. m. do 665 m n. m.

Po skryvce humózních vrstev dodavatel zajistí ověření únosnosti pláně a na základě výsledků zajistí u autorizované společnosti ověření vhodnosti navržené směsi pro vylepšení pláně včetně mocnosti. Výsledky budou odsouhlaseny na kontrolním dnu autorským dozorem, dozorem investora a investorem.

#### **SO – 101 Polní cesta C1**

Polní cesta P 4,5/30 s krytem ze střednězrnného asfaltobetonu

Délka PC 175,4 m

Šířka jízdního pruhu 4,0 m

Krajnice 2x 0,25 m

Sjezdy levostranné 1 ks

#### **SO – 102 Polní cesta C2**

Polní cesta P 4,5/20 s krytem ze střednězrnného asfaltobetonu

Délka PC 274,7 m

Šířka jízdního pruhu 4,0 m

Krajnice 2x 0,25 m

Pravostranná drenáž 203,0 m

Sjezdy levostranné 1 ks

Sjezdy pravostranné 1 ks

Výhybna pravostranná 1 ks

#### **SO – 103 Příkop PC C1**

Levostranný příkop 160,4 m

#### **SO – 103A Příkop PC C1 – Napojení**

Propojení příkopu s vodním tokem

Opevnění předpolí stávající propustku kamennou rovnatinou zrna 60 kg tl. 0,6 m

Práh z kamene zrna 80 kg

#### **SO – 104 Propustek PC C2**

Příčný propustek DN1200 1 ks

#### **SO – 105 Odvodnění PC C2**

Odvedení odvodnění do toku Hodonínka

Prodloužení drenáže flexibil DN 200 dl. 89,2 m

Šachta PVC DN 600 na parcele č. 1265

Prodloužení PVC trubky DN 200, dl. 61 m

Opevnění předpolí kamennou rovnatinou zrna 60 kg tl. 0,6 m

Prahy z kamene zrna 80 kg – 2 ks

### C.1.1.b Stručný technický popis se zdůvodněním navrženého řešení

#### **SO – 101 Polní cesta C1**

Polní cesta P 4,5/30 s krytem ze střednězrnného asfaltobetonu

Délka PC 175,4 m

Šířka jízdního pruhu 4,0 m

Krajnice 2x 0,25 m

Sjezdy levostranné 1 ks

Konstrukční skladba se navrhuje dle katalogu vozovek polních cest TP změna č. 2. Katalogový list PN5-1 třída dopravního zatížení V, Návrhová úroveň porušení vozovky D2.

Skladba je následující:

Km 0,000 0 – 0,015 0 bez příkopu

Km 0,015 0 – 0,175 4 levostranný příkop

- asfaltobeton střednězrnný	ACO 11	40 mm
- spojovací postřík z kationaktivní asfaltové emulze pro spojovací postříky v množství zbytkového asfaltu		0,2 kg/m <sup>2</sup>
- obalované kamenivo	ACP 16+	70 mm
- spojovací postřík z kationaktivní asfaltové emulze pro spojovací postříky v množství zbytkového asfaltu		0,45 kg/m <sup>2</sup>
- ŠDb (0-63 mm)	ŠD	150 mm (se zhutněním 80 MPa)
- ŠDb (0-63 mm)	ŠD	150 mm (se zhutněním 50 MPa)
- upravená pláň komunikace se zhutněním 30 MPa		
- stabilizované podloží 3% cementovápnitou směsí 15,9 kg/m <sup>2</sup> v tl. 300 mm		
-----		
		410 mm

Skladba sjezdu je totožná jako skladba polní cesty.

Odvodnění pláň je provedeno příčným 3% sklonem pláň, příkopem (dle staničení). Příkop vyústěn do toku Hodonínka.

Odvodnění vozovky je navrženo v příčném jednostranném sklonu 3%.

**Km 0,000 0** začátek úseku polní cesty C1 napojení na stávající komunikaci. V místě napojení v délce 3,0 m bude odříznuta vozovka, výplň pracovní spáry se provede asfaltovou modifikovanou zálivkovou hmotou.

**Km 0,000 0 – 0,020 0** levostranný sjezd délka 4,4 m, šířka 20,0 m, rozšíření 25,0 m<sup>2</sup>, náběhové klíny rozšíření 14,4 m<sup>2</sup>. V délce 6,0 m umístěny při sjezdu obrubníky 1000 x 150 (120) x 250 mm uložený do betonu C12/15 XO. Skladba je totožná jako polní cesta viz příloha C.1.2.1. Podrobná situace.

**Km 0,036 5** pravostranné napojení polní cesty C2.

**Km 0,175 4** konec úseku polní cesty C1, napojení na stávající polní cestu. V délce 4,5 m umístěny obrubníky 1000 x 150 (120) x 250 mm uložený do betonu C12/15 XO.

### **SO – 102 Polní cesta C2**

Polní cesta P 4,5/20 s krytem ze střednězrnného asfaltobetonu

Délka PC 274,7 m

Šířka jízdního pruhu	4,0 m
Krajnice 2x	0,25 m
Pravostranná drenáž	224,0 m
Sjezdy levostranné	1 ks
Sjezdy pravostranné	1 ks
Výhybna pravostranná	1 ks

Konstrukční skladba se navrhuje dle katalogu vozovek polních cest TP změna č. 2. Katalogový list PN5-1 třída dopravního zatížení V, Návrhová úroveň porušení vozovky D2.

Skladba je následující:

Km 0,000 0 – 0,026 1 odstranění navážek v tl. 1,0 m

Km 0,000 0 – 0,060 1 bez drenáže

Km 0,060 1 – 0,256 5 pravostranná drenáž

Km 0,256 5 – 0,274 7 bez drenáže

- asfaltobeton střednězrnný ACO 11 40 mm
- spojovací postřík z kationaktivní asfaltové emulze  
pro spojovací postříky v množství zbytkového asfaltu 0,2 kg/m<sup>2</sup>
- obalované kamenivo ACP 16+ 70 mm
- spojovací postřík z kationaktivní asfaltové emulze  
pro spojovací postříky v množství zbytkového asfaltu 0,45 kg/m<sup>2</sup>
- ŠDb (0-63 mm) ŠD 150 mm (se zhutněním 80 MPa)
- ŠDb (0-63 mm) ŠD 150 mm (se zhutněním 50 MPa)
- upravená pláň komunikace se zhutněním 30 MPa
- stabilizované podloží 3% cementovápnotou směsí 26,5 kg/m<sup>2</sup> v tl. 500 mm

-----  
410 mm

Skladba sjezdů, výhybny je totožná jako skladba polní cesty.

Odvodnění pláně je provedeno příčným 3% sklonem pláně, drenáží (dle staničení). Drenáž vyústěna do drenážní rýhy a do toku Hodonínka.

Odvodnění vozovky je navrženo v příčném jednostranném sklonu 3%.

**Km 0,000 0** začátek úseku polní cesty C2. Rozšíření 57,2 m<sup>2</sup>. V místě napojení v délce 27,0 m bude odříznuta vozovka, výplň pracovní spáry se provede asfaltovou modifikovanou zálivkovou hmotou. Vodorovné dopravní značení podélná čára plná, umístění sklopeného obrubníku 1000 x 150 (120) x 250 mm uložený do betonu C12/15 XO v délce 27,0 m. Dojde k umístění nového dopravního značení směrové sloupky Z-IIg – umístění dle TP 65. Dopravní značka P4 „Dej přednost v jízdě“ a dopravní značka B20a „Nejvyšší povolená rychlost 20 km/h“

**Km 0,000 0 – 0,026 1** Odstranění navážek v mocnosti 1,0 m. Na upravené pláni se provede stabilizace podloží v mocnosti 500 mm. Na takto upravenou pláň se uloží po vrstvách ŠDb 0-63 mm – 250 mm. Na připravené těleso cesty se položí původní navrhované konstrukční skladby. Přebytná nevhodná navážka se uloží na parcelu č. 1279 v k. ú. Nyklovice.

**Km 0,003 5 – 0,009 4** pravostranný sjezd délka 7,0 m, šířka 2,0 m, rozšíření 6,0 m<sup>2</sup>, náběhové klíny rozšíření 1,1 m<sup>2</sup>. V délce 3,0 m umístěny při sjezdu obrubníky 1000 x 150 (120) x 250 mm



uložený do betonu C12/15 XO. Skladba je totožná jako polní cesta viz příloha C.1.2.1. Podrobná situace.

**Km 0,012 8** křížení E.ON Servisní, s.r.o. VN nadzemní. Ochranné pásmo 2x10 m.

**Km 0,047 9 - 0,084 6** rozšíření v obloucích, pravostranné rozšíření 14,8 m<sup>2</sup>, náběhové klíny 1:10.

**Km 0,051 4** nový příčný propustek DN1200, délky 12,5 m. (**SO-104 Propustek PC C2**).

**Km 0,052 5 – 0,060 5** levostranný sjezd délka 1,8 m, šířka 8,0 m, rozšíření 10,0 m<sup>2</sup>, náběhové klíny rozšíření 1,0 m<sup>2</sup>. V délce 6,0 m umístěny při sjezdu obrubníky 1000 x 150 (120) x 250 mm uložený do betonu C12/15 XO. Skladba je totožná jako polní cesta viz příloha C.1.2.1. Podrobná situace.

**Km 0,085 7** přesunutí meliorační šachty.

**Km 0,086 7** křížení drenážního potrubí.

**Km 0,101 6** křížení E.ON Servisní, s.r.o. VN nadzemní. Ochranné pásmo 2x10 m.

**Km 0,133 3 - 0,175 9** rozšíření v obloucích, levostranné rozšíření 28,5 m<sup>2</sup>, náběhové klíny 1:10.

**Km 0,133 3 - 0,175 9** rozšíření v obloucích, pravostranné rozšíření 36,6 m<sup>2</sup>, náběhové klíny 1:10.

**Km 0,143 3 - 0,165 9** levostranná podélná drenážní rýha, délky 16,6 m, hloubky 1,2 m pod stávající terén. Výplň ŠD 63-125 mm.

**Km 0,155 1** příčný zasakovací pás šířky 2 m, délky 6,5 m, hloubky 1,2 m pod stávající terén. Výplň ŠD 63-125 mm.

**Km 0,165 9 – 0,204 4** pravostranná výhybna délka 38,5 m, šířka 2,5 m, rozšíření 50,0 m<sup>2</sup>, náběhové klíny rozšíření 23,7 m<sup>2</sup> (1:3). Skladba je totožná jako polní cesta viz příloha C.1.2.1. Podrobná situace.

**Km 0,274 7** konec úseku polní cesty C2, napojení na polní cestu C1. Rozšíření 54,3 m<sup>2</sup>.

### **SO – 103 Příkop PC C1**

Levostranný příkop 160,4 m

**Km 0,0150 0 – 0,175 4** délka příkopu podél polní cesty C1 je 160,4 m. Příkop trojúhelníkového typu se sklony břehů – od cesty 1:1,5, protilehlý svah 1:1. Příkop bude ohumusován a oset v tl. 0,1 m. Příkop bude založen min 200 mm pod úrovní pláň. Vyústění do toku Hodonínka – **SO-103A Příkop PC C1 – Napojení**.

### **SO – 103A Příkop PC C1 – Napojení**

Propojení příkopu s vodním tokem

Opevnění předpolí stávající propustku kamennou rovinaninou zrna 60 kg tl. 0,6 m

Práh z kamene zrna 80 kg

Příkop bude propojen s vodním tokem Hodonínka. V místě napojení příkopu do toku dojde k opevnění předpolí stávajícího propustku (včetně břehů) pomocí kamenné rovnaniny z lomového kamene zrna 60 kg, tl. 0,6 m a délky 4,0 m. Pro ukončení opevnění se použije kamenný práh vyskládaný z kamene zrna 80 kg, šířky 0,5 m, hloubky 1,0 m viz příloha C.1.2.4. Napojení příkopu PC C1 do toku.

### **SO – 104 Propustek PC C2**

Příčný propustek DN1200 1 ks

**Km 0,051 4 (km polní cesty C2)** v místě bude vybudován nový příčný trubní betonový propustek DN1200 délky 12,5 m. Kolmá čela z betonu C25/30 šířky 0,6 m a délky 6,3 m (vtokové

čelo) a délky 6,35 m (výtokové čelo) uložena na betonovém základu 0,6 x 1,0 x 6,3 m (vtokové čelo) a 0,6 x 1,0 x 6,35 m (výtokové čelo) z betonu C25/30. Čelo a základ vyztužen kari sítí 100 x 100 x 8 mm. Betonový základ uložený na podkladním betonu C12/15 tl. 0,15 m – přesah 0,6 m. Opevnění předpolí provedeno z kamenné rovnaniny zrna 120 kg tl. 0,7 m v délce 3,0 m viz příloha C.1.2.7. Příčný propustek PC C2 km 0,051 4. Na čelech bude osazeno ocelové zábradlí typu A v délce 3,7 m a typu B v délce 2,3 m, výšky 1,1 m se svislou výplní odpovídající stávajícím platným předpisům viz příloha C.1.2.8. Ocelové zábradlí A, B.

### **SO – 105 Odvodnění PC C2**

Odvedení odvodnění do toku Hodonínka

Prodloužení drenáže flexibil DN 200 dl. 89,2 m

Šachta PVC DN 600 na parcele č. 1265

Prodloužení PVC trubky DN 200, dl. 61 m

Opevnění předpolí kamennou rovnaninou zrna 60 kg tl. 0,6 m

Prahy z kamene zrna 80 kg – 2 ks

**Km 0,235 2 (km polní cesty C2)** prodloužení drenáže flexibil DN 200 dl. 89,2 m. Na parcele č. 1265 bude umístěna kontrolní šachta PVC DN 600, z níž bude voda odváděna PVC trubkou DN 200 v délce 61 m a vyústěna do toku Hodonínka. V místě napojení drenáže do toku dojde k opevnění (včetně břehů) pomocí kamenné rovnaniny z lomového kamene zrna 60 kg, tl. 0,6 m a délky 4,0 m. Pro ukončení opevnění se použijí kamenné prahy vyskládané z kamene zrna 80 kg, šířky 0,5 m, hloubky 1,0 m.

Dojde k sejmutí humózní vrstvy v tl. 0,2 m a k výkopu zeminy do celkové hloubky 0,7 m. Trubky budou uloženy 0,1 m nade dnem a uloženy do šterkodrtě 8-16 mm výšky 0,35 m. Dojde k zásypu zeminy a k ohumusování a osetí tl. 0,2 m viz vzorový řez příloha C.1.2.1. Podrobná situace.

Pro všechny stavební objekty platí: *Při obnažení drenáže je nutné zachovat její funkčnost tj. nahrazení kritického úseku novou drenážní trubkou. Vzhledem k nemožnosti získání dokumentace skutečného provedení drenáží není možné přesně specifikovat počty a délky. VON obsahuje položku na tyto práce, v případě nenalezení drenáží bude položka méněpracemi.*

#### **C.1.1.c Vyhodnocení průzkumů a podkladů, včetně jejich užití v dokumentaci**

Viz. text A.3.5.

#### **C.1.1.d Vztahy pozemní komunikace k ostatním objektům stavby**

Nejsou.

#### **C.1.1.e Návrh zpevněných ploch včetně případných výpočtů**

Zpevněné plochy se nevyskytují.

#### **C.1.1.f Režim povrchových a podzemních vod, zásady odvodnění, ochrana pozemní komunikace**

Polní cesta C1 a C2 je situována do povodí bezejmenného toku (ID 10186197) u kterého s správce neurčuje a do toku Hodonínka s ID toku 102000941 správcem toku Lesy ČR, s.p.. Vodní toky jsou součástí povodí Moravy. Odtokové poměry nebudou měněny.

Odvodnění vozovky - vozovka je navržena v příčném jednostranném sklonu min. 3,0%.

Vliv podzemní vody na konstrukci stavby je eliminován podsypnou vrstvou v konstrukci

vozovky. Odvodnění pláně je zajištěno navrženým příčným sklonem.

Podélné odvodnění u polní cesty C1 se navrhuje levostranným příkopem. Vyústění do toku Hodonínka.

Podélné odvodnění u polní cesty C2 se navrhuje pravostrannou drenáží. Vyústění do levostranné drenážní rýhy nebo do toku Hodonínka.

#### **C.1.1.g Návrh dopravních značek, dopravní zařízení, světelných signálů, zařízení pro provozní informace a dopravní telematiku**

Polní cesta nebude tvořit dopravní omezení ve smyslu zajištění nutnosti objíždě trasy. Objížděky se nenavrhují.

Polní cesta C2 se na začátku své trasy napojuje na silnici II. tř. č. 362.

Připojení polních cest se navrhuje podle ČSN 73 6109 článku 11.1.2.3 se zaoblením hrany vozovky kružnicovým obloukem. Oblouky k ose polní cesty o poloměru R9.

Vzhledem k úpravě napojení na komunikaci č. 362 bude po nezbytně nutnou dobu nutné provést částečnou uzavírku této komunikace. Označení uzavírky komunikace je nutné provést současně platným dopravním značením a to viz níže Schéma B/3 dvoupruhová silnice při malém zúžení. Řízení provozu bez světelného signalizačního zařízení. U napojení budou umístěny směrové sloupky Z 11 g, napojení bude označeno vodorovným dopravním značením podélná čára plná, dopravní značka P4 „Dej přednost v jízdě“, dopravní značka B20a „Nejvyšší povolená rychlost 20 km/h.

Veškeré dopravní značení bude umístěno v souladu s TP 65 a pracovní dopravní značení dle TP 66.

Rozhledové poměry odpovídají ČSN 73 61 01 v km 0,000 0 u napojení polní cesty C2 na silnici II. tř. č. 362.

#### **C.1.1.h Zvláštní podmínky a požadavky na postup výstavby, případně údržbu**

Zvláštní podmínky a požadavky na postup výstavby, případně údržbu nejsou.

Realizaci výstavby bude účelné mimo sázení směřovat do suché a teplejší části roku (dostatečně vyschlý půdní horizont po období tání).

V případě provádění výstavby v období s výskytem srážek nebude možné dosáhnout požadované únosnosti na pláni a následných konstrukčních vrstvách.

V první řadě se provede podélné a příčné odvodnění.

#### **C.1.1.i Vazba na případné technologické vybavení**

Zvláštní požadavky na technologické vybavení nejsou, lze použít běžně dostupné a užívané mechanizační prostředky používané při provádění dopravních staveb (grejdr, válec, apod.).

#### **C.1.1.j Přehled provedených výpočtů a konstatování o statickém ověření rozhodujících dimenzí a průřezů**

Dosažení plánovaných únosností a bezproblémového provádění je závislé na provádění stavby v suchém období roku, dodržení technologických postupů a frakcí konstrukčních vrstev.

#### **C.1.1.k Řešení přístupu a užívání veřejně přístupných komunikací a ploch souvisejících se stavenišťem osobami s omezenou schopností pohybu a orientace.**

Uvedený návrh neřeší samostatně užívání stavby osobami s omezenou schopností pohybu a orientace, nicméně stavba netvoří omezení pro osoby s omezenou schopností pohybu a orientace.

**C.1.2. Výkresy**

<b>C.1.2.1.</b>	<b>Podrobná situace</b>	<b>1 : 1 000</b>
<b>C.1.2.2.</b>	<b>Podélný profil PC C1</b>	<b>1 : 500/100</b>
<b>C.1.2.3.</b>	<b>Příčné řezy PC C1</b>	<b>1 : 100</b>
<b>C.1.2.4.</b>	<b>Napojení příkopu PC C1 do toku</b>	<b>1 : 50</b>
<b>C.1.2.5.</b>	<b>Podélný profil PC C2</b>	<b>1 : 500/100</b>
<b>C.1.2.6.</b>	<b>Příčné řezy PC C2</b>	<b>1 : 100</b>
<b>C.1.2.7.</b>	<b>Příčný propustek PC C2 km 0,051 4</b>	<b>1 : 50</b>
<b>C.1.2.8.</b>	<b>Ocelové zábradlí A, B</b>	<b>1 : 50</b>
<b>C.1.2.9.</b>	<b>Výkaz výměr SO-101</b>	
<b>C.1.2.10.</b>	<b>Výkaz výměr SO-102, SO-105</b>	
<b>C.1.2.11.</b>	<b>Výkaz výměr SO-103</b>	

**C.2. Mostní objekty a zdi – neobsahuje**

**C.3. Vodohospodářské objekty – neobsahuje**

**C.4. Objekty osvětlení pozemní komunikace – neobsahuje**

**C.5. Objekty podzemních staveb – neobsahuje**

**C.6. Objekty zařízení pro provozní informace a telematiku – neobsahuje**

**C.7. Objekty drah – neobsahuje**

**C.8. Objekty pozemních staveb – neobsahuje**

**C.9. Ostatní stavební objekty - výkresy viz výše C.1.2.1.**

### **C.9. Ostatní stavební objekty**

#### **SO – 901 Ozelenění PC C1**

#### **SO – 902 Ozelenění PC C2**

##### **C.9.1. Základní charakteristiky**

Na základě jednání s investorem zakázky a budoucím majitelem a provozovatelem stavby a výsadeb obcí Nyklovice jsou pro výsadby navrženy následující druhy dřevin. Druhovú skladbu je výrazně přizpůsobena požadavku obce.

#### **SO – 901 Ozelenění PC C1**

Švestka domácí (Prunus domestica)	7 ks
-----------------------------------	------

Jabloň (Malus domestica)	6 ks
--------------------------	------

**Celkové množství všech dřevin 13 ks**

#### **SO – 902 Ozelenění PC C2**

Švestka domácí (Prunus domestica)	4 ks
-----------------------------------	------

Jabloň (Malus domestica)	3 ks
--------------------------	------

**Celkové množství všech dřevin 7 ks**

##### **C.9.2. Související zařízení a vybavení**

Se nevyskytuje.

##### **C.9.3. Technické řešení, postup a technologie výstavby**

#### **SO – 901 Ozelenění PC C1**

##### **Charakteristika území stavby**

V současnosti je parcela využívána jako ostatní plocha – součást polní cesty C1. K výsadbám dojde v místech vždy min 1,5 m od hranice parcely.

Pro výsadby jsou navrženy:

Švestka domácí (Prunus domestica)	7 ks
-----------------------------------	------

Jabloň (Malus domestica)	6 ks
--------------------------	------

**Celkové množství všech dřevin 13 ks**

##### **Návrh ozelenění**

Sazenice stromů se budou vysazovat po opadu asimilačních orgánů v rozestupu v řadě 12 m. K výsadbě se použije prostokořenný materiál vysokokmen se založením korunky min. 1,5 m od země. Výsadbu je nutné provádět do vykopaných jamek o rozměrech odpovídajících velikosti kořenového systému (cca 50 x 50 x 50 cm).

Vysazená dřevina bude důkladně zalita. Sazenice musejí být kvalitní, s dostatečně vyvinutým kořenovým systémem.

##### **Ochrana před okusem**

Ovocné dřeviny se ukládají opatřit dvěma kůly do průměru 6 cm (frézované, s celkovou impregnací, celková výška 2m, z toho 1,5 nad zemí). Dřevina se k těmto kůlům pružně vyváže. Okolo kůlů se z důvodů zamezení přístupu volně žijící zvěře připevní lesnické pletivo vysoké 150 cm, síla drátu 1,6/2,0 mm a s 14 vodorovnými dráty.

Následná péče o zeleň není součástí PD ani rozpočtů.

Následnou péči o výsadby bude zajišťovat Obec Nyklovice, jako její budoucí nabyvatel dle zákona č. 139/2002 Sb., o pozemkových úpravách a pozemkových úřadech v platném znění. Obec se musí o výsadby starat s péčí řádného hospodáře a to ihned po předání a převzetí celé stavby do svého vlastnictví.

#### Doporučená péče o výsadby – po dobu prvních 3 let po výsadbě

je nutné provádět následující intenzivní péči:

- zálivka v době přísušku (pro jednu zálivku 10 l na strom), počítat se zálivkou cca 5 x za vegetační období
- vyžínání bylinného patra v místech výsadeb, a to min. 2x ročně (1. květen - červen, 2. září - říjen)
- ošetřování sazenic v průběhu roku dle aktuální potřeby, spočívající v narovnání vyvrácených sazenic, kůlů, opravě poškozených úvazků, odříznutí uschlých částí sazenic, příp. tvarování korun stromů
- v každém roce v podzimním období náhrada všech uhynulých sazenic novými

#### **SO – 902 Ozelenění PC C2**

##### Charakteristika území stavby

V současnosti je parcela využívána jako ostatní plocha – součást polní cesty C1. K výsadbám dojde v místech vždy min 1,5 m od hranice parcely.

Švestka domácí (Prunus domestica)	4 ks
Jabloň (Malus domestica)	3 ks

**Celkové množství všech dřevin 7 ks**

Návrh ozelenění, ochrana sazenic i následná péče se shodují s SO-901 Ozelenění PC C1.

## D. TECHNOLOGICKÁ ČÁST – neobsahuje

## E. ZÁSADY ORGANIZACE VÝSTAVBY

### E.1. Technická zpráva

### E.2. Výkresy - neobsahuje

#### E.1.a Charakteristika a celkové uspořádání staveniště včetně jeho odvodnění

Jedná se o novostavbu polní cesty C2 na pozemcích p. č. 1024, p. č. 1280 a p. č. 1023 v k. ú. Nyklovice a rekonstrukci navazující polní cesty C1 na pozemcích p. č. 1022 v k. ú. Nyklovice a p. č. 3937 v k. ú. Bystré u Poličky a to v kategorii P4,5/30 – PC C1 a P4,5/20 – PC C2 s asfaltovým povrchem o celkové délce polní cesty C2 274,7 m a polní cesty C1 175,4 m. Rekonstrukce a novostavba polní cesty je trasována východně od obce Nyklovice. Nadmořská výška se pohybuje od 645 m n. m. do 665 m n. m.

Polní cesta C1 a C2 je situována do povodí bezejmenného toku (ID 10186197) u kterého s správce neurčuje a do toku Hodonínka s ID toku 102000941 správcem toku Lesy ČR, s.p.. Vodní toky jsou součástí povodí Moravy. Odtokové poměry nebudou měněny.

Odvodnění vozovky - vozovka je navržena v příčném jednostranném sklonu min. 3,0%.

Vliv podzemní vody na konstrukci stavby je eliminován podsypnou vrstvou v konstrukci vozovky. Odvodnění pláně je zajištěno navrženým příčným sklonem.

Podélné odvodnění u polní cesty C1 se navrhuje levostranným příkopem. Vyústění do toku Hodonínka.

Podélné odvodnění u polní cesty C2 se navrhuje pravostrannou drenáží. Vyústění do levostranné drenážní rýhy nebo do toku Hodonínka.

#### E.1.b Stanovení obvodu staveniště, jeho zdůvodnění a údaje o pozemcích staveniště, včetně pozemků, které zajišťuje stavebník objednatel

Obvod staveniště je vymezen šířkou parcel určených pro výstavbu polní cesty.

##### Seznam parcel dotčených stavbou

parcela KN č.	výměra <sup>2</sup> parcely m	dotčená plocha m <sup>2</sup>	druh pozemku dle výpisu z KN	LV	vlastník	adresa
<b>k.ú. Bystré u Poličky</b>						
3937	1187	22	vodní plocha	10001	Město Bystré	nám. Na podkově 2, 56992 Bystré

### Seznam parcel dotčených stavbou

parcela KN č.	výměra parcely m <sup>2</sup>	dotčená plocha m <sup>2</sup>	druh pozemku dle výpisu z KN	LV	vlastník	adresa
<b>k.ú. Nyklovice</b>						
1265	3761	16	trvalý travní porost	9	Ocásek Vladimír	č. p. 43, 59265 Nyklovice
1264	6986	26	trvalý travní porost	22	Havlíčková Naděje Sychrová Věra	Podzimní 641/31, 46601 Jablonec nad Nisou
1263	5600	10	ostatní plocha	26	Just Miroslav	č. p. 19, 59265 Nyklovice
1022	3013	1689	ostatní plocha	1	Obec Nyklovice	č. p. 42, 59265 Nyklovice
1023	2202	2202	ostatní plocha	1	Obec Nyklovice	č. p. 42, 59265 Nyklovice
1024	464	464	ostatní plocha	1	Obec Nyklovice	č. p. 42, 59265 Nyklovice
1280	604	89	vodní plocha	1	Obec Nyklovice	č. p. 42, 59265 Nyklovice
500/3	5279	11	ostatní plocha	117	Kraj Vysočina Krajská správa a údržba silnic Vysočiny, příspěvková organizace	Žižkova 1882/57, 58601 Jihlava Kosovská 1122/16, 58601 Jihlava
1266	8224	36	trvalý travní porost	141	Heger Jiří Ing. Heger Pavel	č. p. 11, 59265 Nyklovice č. p. 72, 59265 Nyklovice

### Seznam parcel sousedních

parcela KN č.	druh pozemku dle výpisu z KN	výměra parcely m <sup>2</sup>	LV	vlastník	adresa
<b>k.ú. Rovečné</b>					
1507/1	ostatní plocha	70	1	Obec Rovečné	č. p. 82, 59265 Rovečné
1401/1	lesní pozemek	32362	606	Kongregace sester Těšitelek Božského Srdce Ježíšova	Odbojářů 324, 66461 Rajhrad
1401/2	lesní pozemek	263	606	Kongregace sester Těšitelek Božského Srdce Ježíšova	Odbojářů 324, 66461 Rajhrad
1401/3	lesní pozemek	29	606	Kongregace sester Těšitelek Božského Srdce Ježíšova	Odbojářů 324, 66461 Rajhrad



### Seznam parcel sousedních

parcela KN č.	druh pozemku dle výpisu z KN	výměra parcely m <sup>2</sup>	LV	vlastník	adresa
<b>k.ú. Bystře u Poličky</b>					
3936	trvalý travní porost	2585	354	Hanusová Jaroslava	Školní 344, 56992 Bystře
3811	ostatní plocha	1875	10001	Město Bystře	nám. Na podkově 2, 56992 Bystře
3820	ostatní plocha	11527	10001	Město Bystře	nám. Na podkově 2, 56992 Bystře

### Seznam parcel sousedních

parcela KN č.	druh pozemku dle výpisu z KN	výměra parcely m <sup>2</sup>	LV	vlastník	adresa
<b>k.ú. Nyklovice</b>					
1228	ostatní plocha	520	1	Obec Nyklovice	č. p. 42, 59265 Nyklovice
1246	ostatní plocha	230	1	Obec Nyklovice	č. p. 42, 59265 Nyklovice
1274	trvalý travní porost	1695	1	Obec Nyklovice	č. p. 42, 59265 Nyklovice
1282	orná půda	488	1	Obec Nyklovice	č. p. 42, 59265 Nyklovice
1283	trvalý travní porost	645	1	Obec Nyklovice	č. p. 42, 59265 Nyklovice
50/1	zahradka	872	13	SJM Korčák Vít PhDr. a Korčáková Ivanka Mgr.	ulice Čoupkových 659/6, Komín, 62400 Brno
50/2	zahradka	504	13	SJM Korčák Vít PhDr. a Korčáková Ivanka Mgr.	ulice Čoupkových 659/6, Komín, 62400 Brno
1261	ostatní plocha	289	14	SJM Linhart Ivan a Linhartová Marie	Bednařkova 2188/7, Líšeň, 62800 Brno
49/4	ostatní plocha	195	15	SJM Šauer Josef a Šauerová Květoslava	č. p. 45, 59265 Nyklovice
1229	trvalý travní porost	13470	24	Dostál Leoš SJM Dostál František a	č. p. 13, 59265 Nyklovice č. p. 13, 59265 Nyklovice
1267	trvalý travní porost	3646	25	Hanusová Jaroslava	Školní 344, 56992 Bystře
1232	trvalý travní porost	14084	63	Ocásková Marie	č. p. 48, 59265 Nyklovice
1268	trvalý travní porost	1425	74	Rozmarová Eliška	Josefa Janáčka 948, Studánka, 53012 Pardubice
1269	zahradka	921	131	Kynclová Ingrid Linhartová Jaromíra	Erbenova 493, Dolní Předměstí, 57201 Polička Svadžilov 170/23, 66444 Ořechov
1281	trvalý travní porost	1563	151	Dočekal František	č. p. 70, 59265 Nyklovice

### E.1.c Zásady návrhu zařízení staveniště

Stavební dvůr bude zřízen po dohodě s investorem přímo v lokalitě. Předpoklad na parcele č. 1022 v k. ú. Nyklovice. Parcela je ve vlastnictví obce Nyklovice, parcela je ostatní plochou.

### E.1.d Návrh postupu a provádění výstavby

Charakter stavby vyžaduje provádění prací v suchém období.

Stavba bude v místě napojení PC na silnici II/362 prováděna v koordinaci se stavbou „Rekonstrukce silnice II/362“, která má být pravděpodobně prováděna v roce 2018.

Projektová dokumentace ukládá níže uvedený postup prací a předpokládá jednoho zhotovitele stavby.

1. Předání staveniště, vytvoření zařízení staveniště na parcele 1022 v k. ú. Nyklovice, vytyčení inženýrských sítí, vytyčení rozhodných bodů stavby (začátky a konce úseku, vyznačení příčných řezů s výškou)
2. Odstranění dřevin a zbytků větví
3. Výkopy pro vytvoření pláně cesty, úprava pláně do sklonu 3,0%, vylepšení (stabilizace) podloží
4. Provedení odvodnění v celé trase cesty dle jednotlivých řezů, podrobné situace a podélného profilu. Hutnění pláně, zkouška zhutnění a únosnosti.
5. Rozprostření vrstev ŠDb 0-63 v tl. 150 mm, úprava do požadovaného příčného sklonu dle jednotlivých řezů (3,0%), hutnění.
6. Rozprostření vrstev ŠDb 0-63 v tl. 150 mm, úprava do požadovaného příčného sklonu dle jednotlivých řezů (3,0%), hutnění.
7. Spojovací postřík
8. ACP 16+ v tl. 70 mm
9. Spojovací postřík
10. ACO 11 – v tl. 40 mm
11. Zatravnění
12. Dokončovací práce

Stavbu lze realizovat, budou-li dodrženy všechny zákonem stanovené předpisy, budou-li zajištěna všechna kladná vyjádření dotčených orgánů a organizací. Stavebník musí doložit příslušný živnostenský list s oprávněním „Provádění staveb včetně jejich změn, udržovacích prací na nich a jejich odstraňování“, dle živnostenského zákona v platném znění č.455/1991 Sb. a stavebního zákona v platném znění č.183/2006 Sb. Odpovědná osoba (hlavní stavbyvedoucí) musí mít příslušnou autorizaci pro obor dopravní stavby.

### E.1.e Objekty které je nutné uvést samostatně do provozu

Takové objekty se nevyskytují.

### E.1.f Možné napojení na zdroje (voda, elektrická energie, případně plyn, telekomunikace)

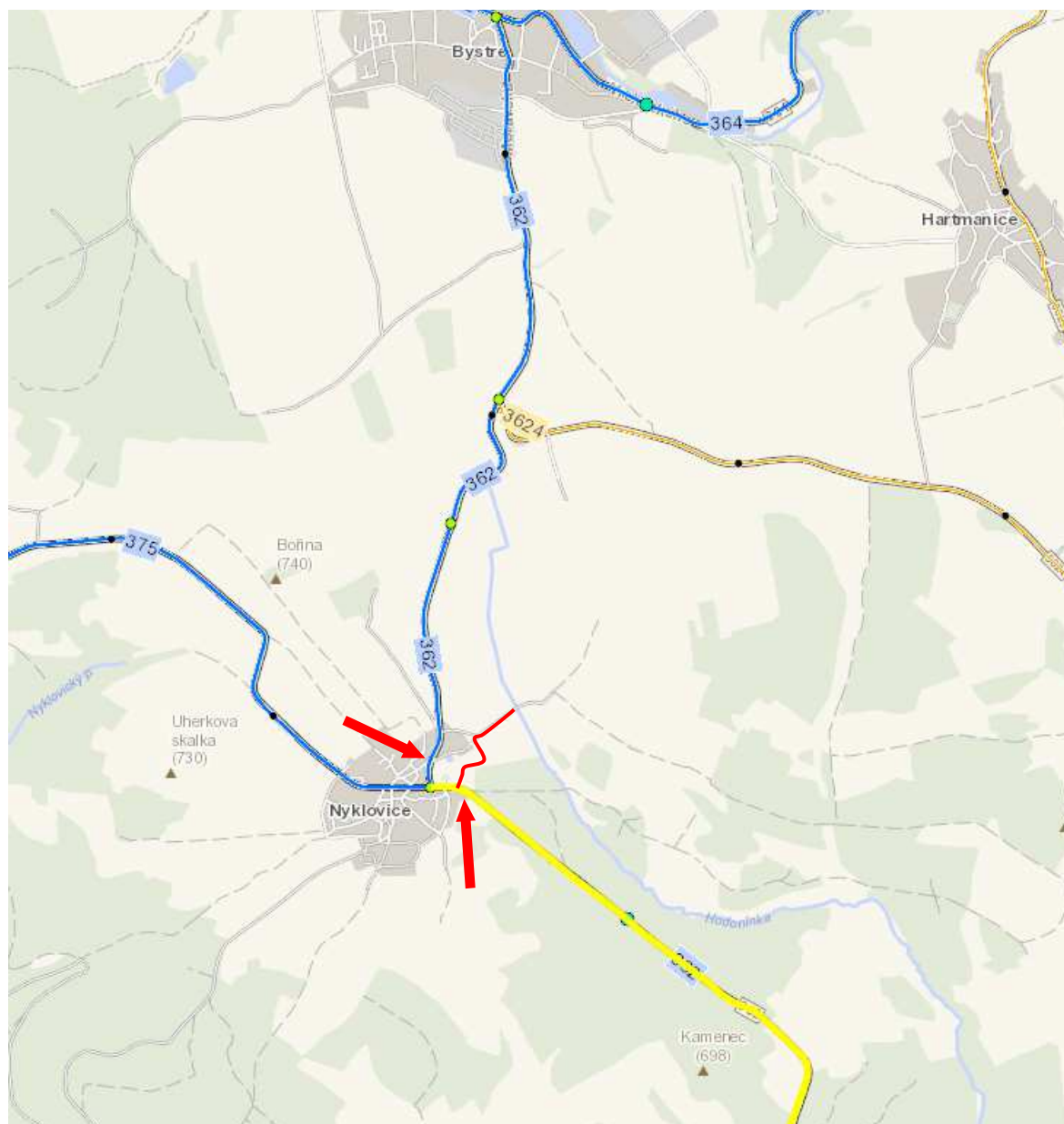
Využití vodovodního řadu na zásobování vodou se nepředpokládá a elektrického vedení, na které by mohlo být napojeno zařízení staveniště, se taktéž nepředpokládá. Zásobování vodou bude proto řešeno jejím dovozem. Případné zásobování elektrickou energií bude řešeno diesel agregáty.

### E.1.g. Možnosti s nakládání s odpady z výstavby

Nakládání s odpady vznikajícími na místě stavby a v prostorech stavebních dvorů se bude řídit příslušnými ustanoveními zákona č. 185/2001 Sb. o odpadech a ustanoveními vyhlášek MŽP č. 381/2001 Sb. a 383/2001 Sb.

### E.1.h. Přístupy na staveniště

Polní cesta se nachází jihovýchodně od obce Nyklovice. Přístup bude z komunikace II. tř. č. 362 směr Nyklovice – Olešnice a Nyklovice - Bystřé.



#### **E.1.i. Požadavky na zabezpečení ochrany staveniště a jeho okolí**

Staveniště bude zřetelně označeno tak, aby nedošlo ke vniknutí a zranění nepovolaných osob.

#### **E.1.j. Zvláštní požadavky na provádění stavby, které vyžadují bezpečnostní opatření**

Takové požadavky si stavba nevyžaduje.

#### **E.1.k. Návrh řešení dopravy během výstavby**

Polní cesta se nachází jihovýchodně od obce Nyklovice. Přístup bude z komunikace II. tř. č. 362 směr Nyklovice – Olešnice a Nyklovice - Bystře.

#### **E.1.l. Stanovení podmínek pro provádění stavby z hlediska bezpečnosti a ochrany zdraví**

V PD jsou splněny veškeré podmínky vyhl. č. 268/2009 sb. - Vyhláška o obecných technických požadavcích na výstavbu.

Z hlediska bezpečnosti práce je třeba dodržet při provádění stavebních prací všechny platné státní normy, vyhlášky a bezpečnostní nařízení pro osoby pracující v blízkosti elektrického zařízení pod napětím. Dále dodržovat hygienické zásady a dohlížet na používání ochranných pomůcek.

Bezpečnost práce ve stavebnictví řeší především zákon číslo 362/2005 Sb. Českého úřadu bezpečnosti práce a Českého báňského úřadu v platném znění o bezpečnosti práce a technickém zařízení při stavebních pracích, dále pak zákon č. 309/2006 Sb. k zajištění dalších podmínek bezpečnosti a ochrany zdraví při práci, zákon č. 591/2006 o bližších minimálních požadavcích na bezpečnost a ochranu zdraví při práci na staveništích.

Při práci je dále nutno respektovat platný zákoník práce číslo 262/2006 Sb. V platném znění a platné podnikové předpisy. Pracovníci musí být pravidelně proškolení z bezpečnostních předpisů a po zdravotní stránce musí být prokazatelně schopni vykonávat práce ve stavebnictví. Pro zabezpečení ochrany zdraví je nutno především provádět tyto opatření:

- technická prevence (el. instalace, strojní zařízení, skladové prostory)
- úroveň pracovního prostředí (pořádek na pracovišti, přístupové cesty, osvětlení)
- hyg. a soc. zařízení (lékárna první pomoci, prevence)
- poskytnutí ochranných prostředků (přilby, ochranný oděv, pracovní boty, ochranné brýle)
- zamezení přístupu nepovolaným osobám na staveniště
- požární prevence

**Posouzení zda pro realizaci předmětné stavby ve smyslu ustanovení §15 odst. 1 a 2 zákona č. 309/2006 Sb., o zajištění dalších podmínek bezpečnosti a ochrany zdraví při práci, ve znění pozdějších předpisů, musí být určen koordinátor bezpečnosti a ochrany zdraví při práci na staveništi a zda vzniká povinnost zpracovat plán bezpečnosti a ochrany zdraví při práci na staveništi**

#### **Obsah:**

1. Úvod
2. Podklady pro případné zhotovení Plánu BOZP
3. Základní údaje o stavbě
4. Identifikace činností na staveništi
5. Podmínky zajištění bezpečné práce

#### **E.1.1.1. Úvod**

Plán bezpečnosti a ochrany zdraví při práci je dokument určující pravidla, která přiměřeně zajišťují bezpečnost a ochranu zdraví pracovníků při pracích na staveništi a v neposlední řadě zajišťují bezpečnost a ochranu zdraví neúčastných civilních obyvatel. Dále určuje pravidla platná v rozsahu platných právních předpisů v závislosti na prováděné činnosti a druhu, velikosti a typu stavby tak, aby vyhovoval potřebám k zajištění bezpečné a zdravé neohrožující práce.

Plán je nedílnou součástí pro výběr zhotovitele díla a tím zajištění bezpečné a zdravé neohrožující práce okamžitě po převzetí staveniště. Plán je následně určen všem pracovníkům na staveništi, bez ohledu nato, jsou-li pracovníky generálního dodavatele, nebo pracovníky jiných firem podílejících se na realizaci zakázky. Všichni tyto pracovníci jsou s tímto Plánem BOZP prokazatelně seznámeni. To však pro zaměstnavatele neznamená zproštění se od všech ostatních povinností daných platnou legislativou.

Účelem plánu BOZP není vyhodnocovat rizika. Účelem je tyto rizika nalézt a upozornit na ně budoucího dodavatele.

V souladu s § 102 odstavce 3) úplného znění zákoníku práce č. 262/2006 Sb. ve znění zákona č. 362/2007 Sb. je zaměstnavatel povinen soustavně vyhledávat nebezpečné činitele – rizika a procesy pracovního prostředí a pracovních podmínek, zjišťovat jejich příčiny a zdroje. Na základě tohoto zjištění vyhledávat a hodnotit rizika a přijímat opatření k jejich odstranění a provádět taková opatření, aby v důsledku příznivějších pracovních podmínek a úrovně rozhodujících faktorů práce dosud zařazené podle zvláštního právního předpisu jako rizikové mohly být zařazeny do kategorie nižší. K tomuto je povinen pravidelně kontrolovat úroveň bezpečnosti a ochrany zdraví při práci.

V souladu s § 16 zákona č. 309/2006 Sb. je zhotovitel stavby povinen doložit, že informoval koordinátora o rizicích vznikajících při pracovních nebo technologických postupech, které zvolil.

Není-li možné rizika odstranit, je zaměstnavatel povinen je vyhodnotit a přijmout opatření k omezení k jejich působení tak, aby ohrožení bezpečnosti a zdraví zaměstnanců bylo minimalizováno. Přijatá opatření jsou pak nedílnou a rovnocennou součástí všech činností zaměstnavatele na všech stupních řízení.

O vyhledávání a vyhodnocování rizik a o přijatých opatřeních vede zaměstnavatel dokumentaci.

### **E.1.1.2. Podklady pro případné vyhotovení BOZP**

Projektová dokumentace stavby „Polní cesta C1 a polní cesta C2 v k. ú. Nyklovice“ ve stupni dokumentace pro stavební povolení.

### **E.1.1.3. Základní údaje o stavbě**

#### **Seznam zúčastněných stran**

Název stavby: Polní cesta C1 a polní cesta v k. ú. Nyklovice

Místo stavby: Nyklovice

Kraj : Vysočina, Pardubický

Oblastní inspektorát práce: **Oblastní inspektorát pro Jihočeský kraj a Vysočinu**  
se sídlem v Českých Budějovicích, Vodní 1629/21, 370 06 ČB

*V případech, kdy při realizaci stavby*

*a) celková předpokládaná doba trvání prací a činností je delší než 30 pracovních dnů, ve kterých budou vykonávány práce a činnosti a bude na nich pracovat současně více než 20 fyzických osob po dobu delší než 1 pracovní den, nebo*

*b) celkový plánovaný objem prací a činností během realizace díla přesáhne 500 pracovních dnů v přepočtu na jednu fyzickou osobu.*

**V případě zpracované shora uvedené PD se celkový plánovaný objem prací v přepočtu na jednu fyzickou osobu stanovuje na 300 pracovních dnů. Zadavatel stavby není povinen doručit oznámení o zahájení prací, jehož náležitosti stanoví prováděcí právní předpis, oblastnímu inspektorátu práce příslušnému podle místa staveniště nejpozději do 8 dnů před předáním staveniště zhotoviteli; oznámení může být doručeno v listinné nebo elektronické podobě. Dojde-li k podstatným změnám údajů obsažených v oznámení, je zadavatel stavby povinen provést bez zbytečného odkladu jeho aktualizaci. Stejnopis oznámení o zahájení prací musí být vyvěšen na viditelném místě u vstupu na staveniště po celou dobu provádění stavby až do ukončení prací a předání stavby stavebníkovi k užívání. Rozsáhlé stavby mohou být označeny jiným vhodným způsobem, například tabulí s uvedením potřebných údajů. Uvedené údaje mohou být součástí štítku nebo tabule umístované na staveništi nebo stavbě – Zákon č.309/2006 Sb.**

**Pracovní doba Zadavatel (investor):** Česká republika – SPÚ, KPÚ pro kraj Vysočina,  
Pobočka Žďár nad Sázavou, Strojírenská 1208/12, 591 01 Žďár nad Sázavou  
IČO 01312774

**Zastoupený:** Ing. Jiří Klusáček, vedoucí Pobočky Žďár nad Sázavou  
j.klusacek@spucr.cz

**Projektant:** Agroprojekce Litomyšl, s.r.o.  
Rokycanova 114/IV  
566 021 Vysoké Mýto

**Zastoupený:** Ing. Tomáš Pavlíček  
Zodpovědný projektant  
+420 465 423 692  
pavlicekt@agroprojekce.cz

**Generální dodavatel:** V době přípravy stavby není znám  
**Technický dozor investora:** V době přípravy stavby není znám  
**Koordinátor pro přípravu:** V době přípravy nestanoven

**Koordinátor pro realizaci:** V době přípravy nestanoven – Projektová dokumentace předpokládá, že na stavbě budou působit pouze zaměstnanci jednoho zhotovitele stavby. Budou-li na stavbě působit zaměstnanci více než jednoho hotovitele, koordinátor musí být stanoven a platí viz níže.

*Budou-li na staveništi působit zaměstnanci více než jednoho zhotovitele stavby, je zadavatel stavby povinen určit potřebný počet koordinátorů bezpečnosti a ochrany zdraví při práci na staveništi (dále jen "koordinátor") s přihlédnutím k rozsahu a složitosti díla a jeho náročnosti na koordinaci ve fázi přípravy a ve fázi jeho realizace. Činnosti koordinátora při přípravě díla a při jeho realizaci mohou být vykonávány toutéž osobou – Zákon č.309/2006 Sb. v platném znění  
Zhotovitel stavby je povinen*

*a) nejpozději do 8 dnů před zahájením prací na staveništi doložit, že informoval koordinátora o rizicích vznikajících při pracovních nebo technologických postupech, které zvolil,  
b) poskytovat koordinátorovi součinnost potřebnou pro plnění jeho úkolů po celou dobu svého zapojení do přípravy a realizace stavby, zejména mu včas předávat informace a podklady potřebné pro zhotovení plánu a jeho změny, brát v úvahu podněty a pokyny koordinátora, zúčastňovat se zpracování plánu, tento plán dodržovat, zúčastňovat se kontrolních dnů a postupovat podle dohodnutých opatření, a to v rozsahu, způsobem a ve lhůtách uvedených v plánu – Zákon č.309/2006 Sb v platném znění.*

**Odhadovaný počet pracovníků**  
**Cca 6 pracovníků**

**Orientační termín realizace**  
**Předpoklad výstavby: 2018 – 2019**

**Bude stanovena generálním dodavatelem**

### Stručný popis stavby – rozsah staveniště

Jedná se o novostavbu polní cesty C2 na pozemcích p. č. 1024, p. č. 1280 a p. č. 1023 v k. ú. Nyklovice a rekonstrukci navazující polní cesty C1 na pozemcích p. č. 1022 v k. ú. Nyklovice a p. č. 3937 v k. ú. Bystré u Poličky a to v kategorii P4,5/30 – PC C1 a P4,5/20 – PC C2 s asfaltovým povrchem o celkové délce polní cesty C2 274,7 m a polní cesty C1 175,4 m. Rekonstrukce a novostavba polní cesty je trasována východně od obce Nyklovice. Nadmořská výška se pohybuje od 645 m n. m. do 665 m n. m.

### Dopravní situace, příjezdové a přístupové cesty, odstavné plochy

Bude využíváno stávající dopravní infrastruktury.

POZOR: Přístupové trasy povedou přes místa s možným pohybem osob a dětí. Odstavné plochy jak pro osobní, tak pro nákladní automobily a mechanizaci se budou nacházet pouze v zajištěném areálu staveniště. Umístění strojů a dopravních prostředků bude upřesněno před realizací s generálním zhotovitelem na základě možností investora a požadavků budoucího dodavatele. Stavební dvůr bude zřízen po dohodě s investorem přímo v lokalitě. Předpoklad na parcele č. 1022 v k. ú. Nyklovice. Parcela je ve vlastnictví obce Nyklovice.

Po celou dobu stavby bude trvale generální dodavatel zajišťovat úklid veřejných komunikací od znečištění způsobeným nedostatečným očištěním kol nákladních automobilů, strojů a mechanizace. Bude zde např. trvale k dispozici mechanické koště eventuálně kropicí vůz. Výjezdy ze staveniště včetně případných dopravních omezení budou označeny dopravními značkami schválenými příslušným Dopravním inspektorátem.

### Zařízení staveniště

Zařízení staveniště bude zřízen po dohodě s investorem přímo v lokalitě. Předpoklad na parcele č. 1022 v k. ú. Nyklovice. Parcela je ve vlastnictví obce Nyklovice.

### Požadavky na zajištění staveniště

Zařízení staveniště a staveniště v zastavěném území musí být proti vstupu nepovolaných osob zajištěny oplocením do výšky 1,80 m prostorově dle dohody mezi investorem a generálním dodavatelem stavby. Na souvislém oplocení cca po 30 metrech budou v úrovni očí umístěny trvale výstražné cedulky



Oplocení bude řešeno individuálně dle vzniklých místních podmínek.

Generální dodavatel zajistí v místech veřejných prostranství bezpečný pohyb fyzických osob včetně osob se zrakovým nebo tělesným postižením. Na určité části stavby, zvláště pak ty v nezastavěném území lze nahlížet jako na liniové a zajistit vstup nepovolaných osob adekvátním způsobem – ohrazením jednotkovým zábradlím. To bude na přístupových cestách označeno min. těmito výstražnými tabulkami.





Umístění oplocení a uspořádání skladových ploch musí být pouze na pozemcích k tomu určených a s jejichž majiteli je zajištěn písemný souhlas, případně jiné smluvní ujednání. Hranice staveniště a umístění zařízení staveniště je zakresleno v příloze Zákres stavby do DKM – Koor- dinační výkres.

Oplocení zařízení staveniště bude vybaveno vstupními, vjezdovými bránami, které budou po ukončení prací zajištěny tak, aby nemohlo dojít ke svévolnému vstupu nepovolaných osob.

Na všech vstupech do zařízení staveniště bude umístěna informativní tabule s těmito infor- macemi:

- kopie stavebního povolení
- kopie ohlášení stavby OIP
- Traumatologický plán
- a minimálně tyto bezpečnostní tabulky



### Únikové cesty a seřadiště

Vzhledem k poloze a umístění staveniště na volném prostoru je únikovou cestou jakákoliv cesta do bezpečí a není proto nutné zpracovávat Plán BOZP, kde by byla zvláště specifikována. Seřadiště je zřízeno na ploše u vstupu na staveniště.

*Zaměstnavatel přijímá opatření pro případ nebezpečí a evakuace pracovníků, včetně pokynů k zastavení práce a jejich okamžitému opuštění pracoviště a odchodu do bezpečí – Zákon č. 262/2006 Sb. – zákoník práce*

#### E.1.1.4. Identifikace činností na staveništi

##### **Práce a činnosti zvýšeného ohrožení života nebo poškození zdraví na staveništi**

Dle zpracované projektové dokumentace byly na stavbě identifikovány tyto činnosti zvýšené- ho ohrožení nebo poškození zdraví dle NV č. 591/2006 Sb.:

#### **1. Práce nad vodou nebo její těsné blízkosti spojené z bezprostředním nebezpečím utonutí**

Veškeré práce budou probíhat mimo vodní plochy.

#### **2. Práce vykonávané v ochranných pásmech energetických vedení popřípadě zařízení tech- nického vybavení**

Jsou definovány křížením inženýrských sítí vyvolaných výstavbou cesty. Generální dodavatel zajistí přesné vytýčení technické infrastruktury příslušnými správci sítí. Generální zhotovitel stanoví zjištění bezpečné a zdraví neohrožující práce v Technologickém postupu. Generální zho- tovitel stavby zjistí a dodrží možné aktuální změny a nové podmínky týkající se provádění prací v ochranných pásmech inženýrských sítí

#### **3. Práce spojené s montáží těžkých konstrukčních stavebních dílů kovových, betonových a dřevěných určených k trvalému zabudování do stavby**

Dle zpracované projektové dokumentace, nebyly identifikovány žádné činnosti



## **Práce se zvláštními rizikovými faktory**

### **Prach**

Bude se ve větší míře vyskytovat při přesunech zeminy po znečištěných komunikacích a následném rozfoukání větrem.

Dráždění očí a dýchacích cest - pravidelné a důsledné čištění komunikací jak suchým, tak mokřým procesem.

### **Hluk**

Bude působit při provádění zemních prací stroji a nákladními automobily, při následném převozu materiálu.

Poškození sluchu - používat při činnostech Technologickým postupem stanovené chrániče sluchu.

Upozornění na malou vzdálenost staveniště od obytné zástavby a tím zvýšenému negativnímu dopadu hlučných prací na obyvatele, zvláště v pozdních odpoledních hodinách. Nebude-li stanoveno jinak, bude dodržována doba nočního klidu.

### **Vibrace**

Ve větší míře se nepředpokládají, mohou vznikat při použití bouracích kladiv jak elektrických, tak pneumatických.

Poškození pohybového aparátu - dodržovat technologické postupy a jím stanovené ochranné pomůcky

### **Fyzická zátěž**

Při provádění všech stavebních pracích.

Poškození páteře, svalů a pohybového aparátu - používat technická zařízení pro zvedání a dopravu materiálu - zákaz ruční manipulace s nadlimitními břemeny.

### **Práce s biologickými činiteli**

Je nepravděpodobná, ne však vyloučena - důsledná osobní hygiena.

## **Předpokládaná mechanizace, stroje a zařízení**

Kolové bagry, čelní nakladače, traktorbagry, grejdr, válec, kompresory, nákladní automobily, čerpadla na vodu, čerpadla na beton, autodomíchávače a drobné nářadí.

Bude upřesněno zhotovitelem v předaných Technologických postupech.

## **Předpokládané technologické pomůcky**

Oplocení.

Bude upřesněno zhotovitelem v předaných Technologických postupech.

### **E.1.1.5. Podmínky zajištění bezpečné práce**

#### **Seznámení a způsobilost pracovníků**

1. Realizaci stavby smějí provádět pouze pracovníci odborně a zdravotně způsobilí, u kterých byla ověřena jejich zdravotní a odborná způsobilost stanoveným způsobem. Bez platných zdravotních a odborných způsobilostí a bez proškolení týkající se BOZP v realizaci nesmějí na stavbě provádět žádné práce.

2. Doklady, popřípadě jejich kopie o odborné a zdravotní způsobilosti jsou uloženy u generálního dodavatele na staveništi, aby mohli být bez prodlevy předloženy kontrolním orgánům. Při

nástupu dalších, nových pracovníků nebo výměně pracovníků za jiné, je provedeno doplnění požadovaných dokladů v plném rozsahu.

3. Před vstupem na pracoviště musí být všichni pracovníci prokazatelně seznámeni se stavenišťem a jeho uspořádáním, s přístupovými a únikovými cestami, s umístněním dopravního značení a dopravní situací, s umístnění hlavních vypínačů, s identifikací a vyhodnocením rizik pro prováděnou činnost, s technologickým postupem pro prováděnou činnost, s knihou úrazů, jejím vedení a místem uložení, se směrnicemi prováděné zakázky (požární poplachová směrnice, traumatologický plán, havarijní plán, povodňový plán), s návodem pro bezpečnou obsluhu strojů a mechanizace, kterou budou při práci používat.

4. **Stavbyvedoucí, jako osoba odpovědná za vedení stavby, je zodpovědný za prokazatelné seznámení shora uvedených podmínek u všech pracovníků zdržujících se s jeho vědomím na staveništi.**

**Osoba odpovědná za vedení stavby, stavbyvedoucí, vytváří a zajišťuje bezpečné, nezávadné a zdraví neohrožující prostředí pro všechny zaměstnance zdržující se s jeho vědomím na staveništi.**

5. Odpovědnost za řádné plnění BOZP na staveništi mají zaměstnanci zhotovitelů na všech stupních řízení.

#### **Vymezení povinností a koordinace na staveništi**

***V případě, že zhotovitel stavby dodrží základní shora uvedené podmínky a dodrží předpisy dané zákonem č. 309/2006 Sb. v platném znění a dodrží-li bezpečnostní předpisy vycházející z podmínek provádění pracovních činností v ochranných pásmech inženýrských sítí, projektant akce nestanovuje nutnost zajištění koordinátora stavby. Za dodržení předpisů BOZP zodpovídá zhotovitel stavby. Nebude-li zhotovitel stavby schopen dodržet některé z uvedených podmínek vyplývajících z právních předpisů, musí zajistit koordinátora stavby, který sám navrhne a zpracuje plán BOZP a bude podle něj na stavbu dohlížet.***

## **F. DOKLADOVÁ ČÁST**

- F.2. Záznam z jednání
- F.3. Městský úřad Bystřice nad Perštejnem
- F.4. MERO ČR
- F.5. GasNet, s.r.o.
- F.6. CETIN, a.s.
- F.7. ČEZ Distribuce, a.s.
- F.8. Telco Pro Services, a. s.
- F.9. Čepro, a.s.
- F.10. Čeps, a. s.
- F.11. T-Mobile Czech Republic, a.s.
- F.12. Vodafone Czech Republic, a.s.
- F.13. ČR – Ministerstvo obrany, sekce ekonomická a majetková
- F.14. Město Bystré
- F.15. Státní pozemkový úřad – oddělení správy vodohospodářských děl
- F.16. Policie ČR, Odbor správy majetku, Oddělení správy nemovitého majetku
- F.17. Policie ČR, DI Žďár nad Sázavou
- F.18. HZS kraje Vysočina
- F.19. Povodí Moravy, s.p.
- F.20. Obec Nyklovice
- F.21. Lesy ČR, s.p. – správce drobného vodního toku
- F.22. E.ON Servisní, s.r.o.
- F.23. Krajská správa a údržba silnic Vysočiny
- F.24. Vlastníci dotčených parcel
- F.25. Městský úřad Polička

### **F.1. Zpráva k dokladové části**

V dokladové části jsou doloženy vyjádření jednotlivých dotčených účastníků stavby, které jsou na úrovni této projektové dokumentace respektovány.

Dále jsou splněny závěry výrobních výborů, které na akci proběhly během zpracovávání „tužkové dokumentace“.

**Před zahájením zemních prací nutno vytýčit veškerá podzemní vedení !**

„Polní cesta C1 a polní cesta C2 v k. ú. Nyklovice“

Dokumentace pro stavební povolení dle přílohy č. 8 vyhlášky č. 146/2008 Sb.



## **G. NÁKLADOVÁ ČÁST**

„Polní cesta C1 a polní cesta C2 v k. ú. Nyklovice“

Dokumentace pro stavební povolení dle přílohy č. 8 vyhlášky č. 146/2008 Sb.



## **H. GEOLOGICKÝ PRŮZKUM**

„Polní cesta C1 a polní cesta C2 v k. ú. Nyklovice“

Dokumentace pro stavební povolení dle přílohy č. 8 vyhlášky č. 146/2008 Sb.





## **I. HYDROVÝPOČTY**