
**SMLOUVA O REALIZACI PŘEKLÁDKY
SÍTĚ ELEKTRONICKÝCH KOMUNIKACÍ
č. UL 2020_0073**

mezi

CETIN a.s.

a

Česká republika – Státní pozemkový úřad

CETIN a.s.

Se sídlem: Českomoravská 2510/19, Libeň, 190 00 Praha 9

IČO: 04084063

DIČ: CZ04084063

zapsaná v obchodním rejstříku vedeném u Městského soudu v Praze pod sp. zn. B 20623

zastoupený Ing. Zdeňkem Šulcem MBA, supervizorem, Výstavba PPS Čechy

bankovní spojení: PPF banka a.s.

číslo účtu: 2019160003/6000

(dále jen „**CETIN**“)

a

Česká republika – Státní pozemkový úřad,

se sídlem Husinecká 1024/11a, 130 00 Praha 3

IČO: 01312774

DIČ: CZ01312774

ID DS: z49per3

zastoupený Krajským pozemkovým úřadem pro Ústecký kraj, Pobočkou Teplice se

sídlem Masarykova 2421/66, 415 02 Teplice

zastoupený: Ing. Soňou Balcárkovou, vedoucí Pobočky Teplice (dále jen „**Stavebník**“)

CETIN a Stavebník dále společně označování jako „**Smluvní strany**“ a jednotlivě jako „**Smluvní strana**“,

uzavřely níže uvedeného dne, měsíce a roku dle ustanovení § 1746 odst. 2 zákona č. 89/2012 Sb., občanský zákoník, v účinném znění (dále jen „**občanský zákoník**“) a dle ustanovení § 104 odst. 17 zákona č. 127/2005 Sb., o elektronických komunikacích a o změně některých souvisejících zákonů, v účinném znění (dále jen „**Zákon o elektronických komunikacích**“) tuto

Smlouvu o realizaci překládky sítě elektronických komunikací
(dále jen „**Smlouva**“)

DEFINICE

Výrazy označené ve Smlouvě počátečním velkým písmenem mají pro účely Smlouvy níže uvedený význam, není-li Smlouvou výslovně stanoveno jinak:

CTN je cenový a technický návrh a současně realizační dokumentace Překládky , který je Přílohou č. 1 Smlouvy;

Překládka je stavba v k.ú. Řehlovice spočívající ve změně trasy komunikačního vedení SEK ve vlastnictví společnosti CETIN, jejíž rozsah je specifikován v CTN;

Příprava Překládky jsou přípravné činnosti s Překládkou související, nezbytné pro vlastní realizaci Překládky, a to zpracování CTN a další činnosti uvedené v odst. 4.1 písmeno (a) Smlouvy;

Předpoklady pro realizaci Překládky mají význam uvedený v odst. 3.2 Smlouvy;

SEK je síť elektronických komunikací, kterou se rozumí přenosové systémy, popřípadě

spojovací nebo směrovací zařízení a jiné prostředky, včetně prvků sítě, které nejsou aktivní, které umožňují přenos signálů po vedení, rádiovými, optickými nebo jinými elektromagnetickými prostředky, včetně družicových sítí, pevných sítí s komutací okruhů nebo paketů a mobilních zemských sítí, sítí pro rozvod elektrické energie v rozsahu, v jakém jsou používány pro přenos signálů, sítí pro rozhlasové a televizní vysílání a sítí kabelové televize, bez ohledu na druh přenášené informace;

Vyjádření o existenci SEK je „*Vyjádření o existenci sítě elektronických komunikací společnosti CETIN a.s.*“ ze dne 18.1.2021 vydané pod čj. 517321/21, jehož nedílnou součástí jsou Všeobecné podmínky ochrany SEK společnosti CETIN, které si vyžádal a obdržel Stavebník;

„**Zákon o vyvlastnění**“ je zákon č. 184/2006 Sb., o odnětí nebo omezení vlastnického práva k pozemku nebo ke stavbě, v účinném znění.

1. ÚVODNÍ USTANOVENÍ

- 1.1 CETIN je vlastníkem SEK, jež má být přeložena na základě Smlouvy.
- 1.2 Stavebník dle Vyjádření o existenci SEK vyvolává Překládku dotčené části SEK dle ustanovení § 104 odst. 17 Zákona o elektronických komunikacích.
- 1.3 Překládka dle Smlouvy je vedena u společnosti CETIN pod označením „**VPIC-Řehlovice-polní cesty SO 02**“.

2. PŘEDMĚT SMLOUVY

- 2.1 Předmětem Smlouvy je závazek společnosti CETIN zajistit Překládku a s ní související záležitosti v rozsahu CTN a za podmínek stanovených Smlouvou a závazek Stavebníka, který Překládku vyvolal, společnosti CETIN uhradit všechny nezbytné náklady spojené s Překládkou, které by společnosti CETIN nevznikly, kdyby Překládka nebyla Stavebníkem vyvolána.

3. PŘEKLÁDKA A JEJÍ PODMÍNKY

- 3.1 Překládka bude realizována v rozsahu (územním a stavebnětechnickém) a na nemovitostech specifikovaných v CTN.
- 3.2 Předpoklady (podmínky) pro realizaci Překládky jsou:
 - (a) zajištění pravomocného územního rozhodnutí – rozhodnutí o umístění stavby Překládky nebo jiného správního rozhodnutí
 - (b) zajištění práv k užívání Překládkou dotčených nemovitostí, a to uzavřením smlouvy o smlouvě budoucí o zřízení služebnosti s vlastníky Překládkou dotčených nemovitostí nebo vyvlastnění takového práva.(vše dále jen „**Předpoklady pro realizaci Překládky**“).
- 3.3 Společnost CETIN není povinna zahájit realizaci Překládky dříve, než jsou zajištěny Předpoklady pro realizaci Překládky; bez zajištění Předpokladů pro realizaci Překládky nebude Překládka realizována.
- 3.4 Vlastníkem SEK, přeložené na základě Smlouvy, zůstává společnost CETIN.

- 3.5 Společnost CETIN je oprávněna realizaci Překládky pověřit jinou osobu. Je-li realizací Překládky a/nebo jednotlivými úkony Překládky pověřena jiná osoba, odpovídá společnost CETIN Stavebníkovi tak, jako by Překládku realizovala sama.

4. ZÁVAZKY SMLUVNÍCH STRAN

4.1 Společnost CETIN se zavazuje

(a) před realizací Překládky:

- (i) zajistit zpracování CTN;
- (ii) pokusit se uzavřít smlouvu o smlouvě budoucí o zřízení služebnosti a/nebo jinou smlouvu s vlastníky Překládkou dotčených nemovitostí, tzn. prokazatelně učinit vlastníkům Překládkou dotčených nemovitostí návrh takové smlouvy.

(b) po realizaci Překládky:

- (i) zajistit pro své potřeby dokumentaci skutečného provedení Překládky; dokumentace skutečného provedení Překládky nebude dokumentací skutečného provedení s náležitostmi dle vyhlášky č. 499/2006 Sb., o dokumentaci staveb, v účinném znění;
- (ii) zajistit vyhotovení geometrického plánu s vyznačením rozsahu služebnosti k Překládkou dotčeným nemovitostem;
- (iii) zajistit uzavření smluv o zřízení služebnosti s vlastníky Překládkou dotčených nemovitostí a vklad služebnosti dle smluv o zřízení služebnosti s vlastníky Překládkou dotčených nemovitostí do katastru nemovitostí.

4.2 Stavebník se zavazuje, před realizací Překládky:

- (i) zajistit územní rozhodnutí – rozhodnutí o umístění stavby Překládky nebo jiné správní rozhodnutí;
- (ii) po splnění Předpokladů pro realizaci Překládky, nejdříve však tři (3) měsíce od uzavření Smlouvy, vyzvat písemně společnost CETIN k realizaci Překládky a oznámit společnosti CETIN stavební připravenost (dále jen „**Kvalifikovaná výzva**“).

Stavebník podpisem Smlouvy převádí na společnost CETIN práva a povinnosti ze stavebního povolení Magistrátu města Ústí nad Labem – stavební povolení stavby Výstavba a obnova polních cest C8a, C10, C11 v k.ú. Řehlovice č.j. MMUL/ODM/SÚ/2018/BaueJ ze dne 30.11.2018, které nabylo právní moci dne 1.1.2019 (dále jen „**Stavební povolení**“), a to (i) práva k umístění resp. přeložení veřejné komunikační sítě společnosti CETIN za podmínek ve Stavebním povolení stanovených, a (ii) práva a povinnosti související, založená stanovisky dotčených orgánů státní správy, vlastníků a správců inženýrských sítí a účastníků řízení, tak jak jsou ve Stavebním povolení výslovně uvedeny. Společnost CETIN podpisem Smlouvy převáděná práva přijímá. Stavebním povolením je Přílohou č. 2 Smlouvy.

4.3 Společnost CETIN se zavazuje zajistit realizaci Překládky do tří (3) měsíců ode dne, kdy bude splněna poslední z následujících podmínek:

- (a) společnosti CETIN je doručena Kvalifikovaná výzva;
- (b) Stavebník splnil povinnosti dle odst. 4.2 Smlouvy.

4.4 Stavebník bere na vědomí, že mezi společností CETIN a vlastníky Překládkou dotčených nemovitostí musí dojít s ohledem na ustanovení § 104 Zákona o elektronických komunikacích k úpravě vzájemných právních vztahů v podobě uzavření písemné smlouvy o budoucí smlouvě o zřízení služebnosti a po realizaci Překládky k uzavření

smlouvy o zřízení služebnosti případně ke zřízení takového práva ve vyvlastňovacím řízení. Náhrady za zřízení služebností, které společnost CETIN vlastníkům Překládkou dotčených nemovitostí uhradí, bude Stavebník s ohledem na ustanovení § 104 odst. 17 Zákona o elektronických komunikacích povinen uhradit společnosti CETIN jako náklady vzniklé společnosti CETIN v souvislosti s Překládkou. Stejně tak bude Stavebník povinen uhradit společnosti CETIN náklady za uhrazení správních poplatků za vklad služebností do katastru nemovitostí, případně náklady vzniklé společnosti CETIN v souvislosti s vyvlastňovacím řízením.

- 4.5 Stavebník se zavazuje poskytnout společnosti CETIN při uzavírání smluv o budoucí smlouvě o zřízení služebnosti a po realizaci Překládky při uzavírání smluv o zřízení služebnosti potřebnou součinnost.
- 4.6 Jakákoliv lhůta dle odst. 4.3 Smlouvy sjednaná k realizaci Překládky a/nebo sjednaná Smluvními stranami na základě Smlouvy se prodlužuje o dobu, po kterou je v prodlení Stavebník s plněním povinnosti dle Smlouvy a/nebo po kterou byla realizace Překládky přerušena nebo nemohla být zahájena z důvodu nikoliv na straně společnosti CETIN, a o další dobu, o kterou je lhůtu k realizaci Překládky třeba prodloužit v důsledku prodlení Stavebníka.
- 4.7 Dnem ukončení realizace Překládky je den, kdy je Stavebníkovi doručeno na adresu uvedenou v hlavičce Smlouvy nebo na adresu elektronické pošty uvedenou v čl. 8 Smlouvy oznámení o ukončení realizace Překládky. Smluvní strany ujednaly a souhlasí, že oznámení dle předchozí věty budou považovat za doručené pátým (5.) dnem od odeslání oznámení na adresu uvedenou v hlavičce Smlouvy nebo na adresu elektronické pošty uvedenou v čl. 8 Smlouvy.

5. NÁKLADY SPOJENÉ S PŘEKLÁDKOU

- 5.1 Stavebník je dle ustanovení § 104 odst. 17 Zákona o elektronických komunikacích povinen nést náklady Překládky dotčeného úseku SEK, přičemž takovými náklady jsou všechny nezbytné náklady vlastníka SEK, které by mu nevznikly, kdyby Překládka nebyla Stavebníkem vyvolána.
- 5.2 Výše nákladů Překládky stanovených na základě **CTN** činí ke dni uzavření Smlouvy **106 047,00 Kč** (slovy: jedno sto šest tisíc čtyřicet sedm korun českých). Specifikace těchto nákladů je uvedena v CTN.
- 5.3 Překládka dle Zákona o elektronických komunikacích je mimo předmět daně z přidané hodnoty.
- 5.4 V případě, že v souvislosti s realizací Překládky společnosti CETIN vzniknou další nezbytné náklady na Překládku, které nejsou vyčísleny v odst. 5.2 Smlouvy, Stavebník se zavazuje je společnosti CETIN uhradit, za předpokladu, že nebudou zahrnuty v Nákladech Překládky stanovených na základě CTN.

Může se jednat zejména, nikoliv však výlučně o:

- (a) náklady na náhrady za omezení vlastnického práva vlastníkům Překládkou dotčených nemovitostí dle uzavřených smluv o služebnosti a/nebo dle pravomocného rozhodnutí příslušného vyvlastňovacího úřadu o omezení vlastnického práva zřízením služebnosti rozhodnutím,
- (b) náklady související se zrušením a následným výmazem služebnosti (vážnoci na nemovitostech dotčených původní, překládanou SEK) z katastru nemovitostí,
- (c) náklady na náhrady za omezené užívání lesního a půdního fondu včetně nákladů

- na vypracování výpočtu,
- (d) hydrogeologický, geologický, dendrologický a ostatní odborné posudky zpracované subjekty k tomu určenými,
 - (e) náklady na koordinační výkresy, povodňové plány a zaměření, vyžadované dotčenými subjekty,
 - (f) náklady na identifikaci parcel,
 - (g) náklady na správní poplatky dle zákona č. 634/2004 Sb. o správních poplatcích, v účinném znění, které vzniknou společnosti CETIN v důsledku získávání potřebných správních rozhodnutí – povolení, které jsou nezbytné k realizaci Překládky,
 - (h) náklady související se zvláštním užíváním veřejného prostranství, vyměřené v souvislosti s realizací Překládky podle zákona č.565/1990 Sb., o místních poplatcích v účinném znění,
 - (i) náklady související se zvláštním užíváním dle ustanovení § 25 zákona č. 13/1997 Sb., o pozemních komunikacích, v účinném znění,
 - (j) náklady na peněžité plnění plynoucí z nájemních smluv, jejichž uzavření je nutné pro realizaci Překládky,
 - (k) náklady související s majetkovými újmami, způsobenými na zemědělských plodinách v souvislosti s realizací Překládky,
 - (l) náklady na ochranu komunikačních vedení a zařízení před přepětím a nadproudem, včetně odborného výpočtu a návrhu,
 - (m) náklady související se záchranným archeologickým dohledem.

5.5 Výše nákladů na Překládku se změní písemným oznámením společnosti CETIN o změně výše nákladů na Překládku doručeným Stavebníkovi (dále jen „**Oznámení o změně výše nákladů**“). Společnost CETIN je oprávněna Oznámení o změně výše nákladů učinit v každém kalendářním roce, ve kterém je Smlouva účinná, vždy však pouze jednou (1) za příslušný kalendářní rok. Společnost CETIN není povinna za trvání účinnosti Smlouvy učinit žádné Oznámení o změně výše nákladů.

6. PLATEBNÍ PODMÍNKY

- 6.1 Náklady spojené s Překládkou ve výši skutečně provedených prací a skutečně vynaložených nákladů dle odst. 5.2 a/nebo odst. 5 Smlouvy je Stavebník povinen uhradit na základě daňového dokladu (dále jen „**Faktura**“). Faktura bude společností CETIN vystavena do 15 dnů od ukončení realizace Překládky ve smyslu čl. 4 odst. 4.7 této Smlouvy a Stavebník je povinen uhradit ji ve lhůtě splatnosti.
- 6.2 Náklady společnosti CETIN uvedené v odst. 5.4 Smlouvy budou hrazeny Stavebníkem odděleně na základě samostatných Faktur vystavených společností CETIN.
- 6.3 Jakoukoliv Fakturu vystavenou společností CETIN dle Smlouvy a v souladu se Smlouvou je Stavebník povinen uhradit ve lhůtě třiceti (30) dnů ode dne doručení Faktury.
- 6.4 Faktury budou Stavebníkovi zasílány na adresu Pobočky Teplice. Na faktuře pro objednatele bude zhotovitel uvádět:
Odběratel: Státní pozemkový úřad, Praha 3, Husinecká 1024/11a, PSČ 130 00, IČO 01312774
Konečný příjemce: Státní pozemkový úřad, KPÚ pro Ústecký kraj, Pobočka Teplice, Masarykova 2421/66, 415 01 Teplice.
- 6.5 Náklady dle Smlouvy budou Stavebníkem hrazeny na účet společnosti CETIN uvedený v hlavičce Smlouvy, pokud nebude Fakturou vystavenou společností CETIN stanoveno jinak.

6.6 Stavebník se dostane do prodlení s uhrazením Faktury, pokud řádně a v souladu se Smlouvou účtovaná částka nebude nejpozději poslední den splatnosti Faktury připsána ve prospěch účtu společnosti CETIN.

7. SANKCE

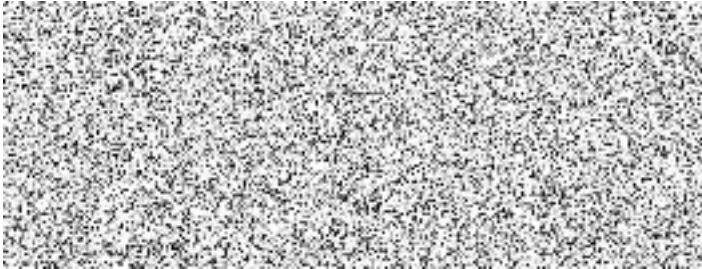
7.1 Pro případ, že Stavebník bude v prodlení s úhradou některé částky, k jejíž úhradě je dle Smlouvy povinen, je povinen uhradit společnosti CETIN smluvní pokutu ve výši 0,3 % z dlužné částky za každý započatý den prodlení.

7.2 Smluvní pokuta je splatná do deseti (10) dnů ode dne doručení písemné výzvy příslušné Smluvní straně k její úhradě.

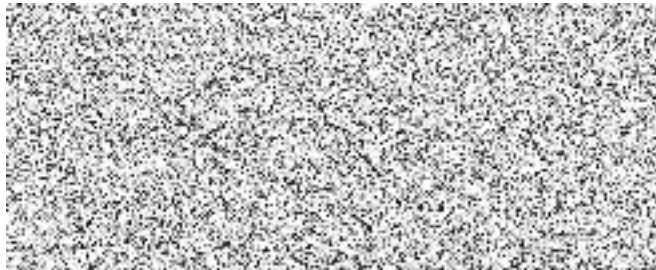
7.3 Zaplacením smluvní pokuty dle Smlouvy není dotčen nárok společnosti CETIN na náhradu skutečné škody a ušlého zisku v celém rozsahu způsobené škody.

8. KONTAKTNÍ A ODPOVĚDNÉ OSOBY SMLUVNÍCH STRAN

8.1 Za společnost CETIN:



8.2 Za Stavebníka:



9. ODSTOUPENÍ OD SMLOUVY

9.1 Společnost CETIN je oprávněna, aniž by tím omezila jakákoli svá jiná práva nebo možnosti nápravy dle Smlouvy, odstoupit od Smlouvy v případech stanovených v odst. 9.2 Smlouvy tím, že doručí Stavebníkovi písemné oznámení o odstoupení. Odstoupení je účinné okamžikem jeho doručení Stavebníkovi, není-li v odstoupení stanoveno pozdější datum jeho účinnosti.

9.2 Dostane-li se Stavebník do prodlení s úhradou jakékoliv platby dle Smlouvy a toto prodlení trvá déle než třicet (30) dnů, je společnost CETIN oprávněna od Smlouvy odstoupit.

9.3 Odstoupí-li společnost CETIN dle odst. 9.2 Smlouvy, je Stavebník povinen uhradit společnosti CETIN veškeré náklady společnosti CETIN již vzniklé v souvislosti s plněním ze Smlouvy.

9.4 Pokud ve Smlouvě není výslovně stanoveno jinak, Smluvní strany sjednávají, že

odstoupit od Smlouvy lze pouze způsobem a z důvodů stanovených ve Smlouvě, čímž Smluvní strany výslovně vylučují příslušná ustanovení občanského zákoníku, která upravují možnosti odstoupení od Smlouvy.

- 9.5 Odstoupením od Smlouvy nezanikají zejména případné nároky Smluvních stran na zaplacení úroků z prodlení, smluvních pokut, náhradu škody a dalších nákladů vzniklých na základě Smlouvy či v souvislosti s ní; dále nezanikají ustanovení Smlouvy, která vzhledem ke své povaze mají trvat i po ukončení Smlouvy.

10. ROZVAZOVACÍ PODMÍNKA

- 10.1 Kvalifikovaná výzva musí být doručena společnosti CETIN nejpozději do dvou (2) let od uzavření Smlouvy. Marré uplynutí této lhůty je rozvazovací podmínkou platnosti a účinnosti Smlouvy dle ustanovení § 548 odst. 2 občanského zákoníku.
- 10.2 Smlouva zanikne prvním dnem následujícím po uplynutí dvou (2) let od uzavření Smlouvy, aniž by v této lhůtě byla společnosti CETIN doručena řádná Kvalifikovaná výzva učiněná za splnění podmínek uvedených v odst. 4.2 Smlouvy.
- 10.3 Zanikne-li Smlouva rozvazovací podmínkou, je Stavebník povinen uhradit společnosti CETIN veškeré náklady společnosti CETIN již vzniklé v souvislosti s plněním Smlouvy do doby zániku Smlouvy rozvazovací podmínkou.
- 10.4 Zánikem Smlouvy touto rozvazovací podmínkou nezanikají případné nároky Smluvních stran na zaplacení úroků z prodlení, smluvních pokut, náhradu škody a dalších nákladů vzniklých na základě Smlouvy či v souvislosti s ní; dále nezanikají ustanovení Smlouvy, která vzhledem ke své povaze mají trvat i po zániku Smlouvy.

11. OCHRANA OSOBNÍCH ÚDAJŮ

- 11.1 Za účelem plnění práv a povinností vyplývajících ze Smlouvy nebo vzniklých v souvislosti se Smlouvou si Smluvní strany navzájem předávají nebo mohou předávat osobní údaje (dále jen „**Osobní údaje**“) ve smyslu čl. 4 odst. 1 Nařízení Evropského parlamentu a Rady (EU) č. 2016/679 ze dne 27. dubna 2016, o ochraně fyzických osob v souvislosti se zpracováním osobních údajů a o volném pohybu těchto údajů a o zrušení směrnice 95/46/ES (obecné nařízení o ochraně osobních údajů) (dále jen „**GDPR**“) subjektů údajů, kterými jsou zejména zástupci, zaměstnanci nebo zákazníci druhé Smluvní strany či jiné osoby pověřené druhou Smluvní stranou k výkonu či plnění práv a povinností vyplývajících ze Smlouvy nebo vzniklých v souvislosti se Smlouvou. Přejímající Smluvní strana je tak vzhledem k předávaným Osobním údajům v pozici správce.
- 11.2 Účelem předání Osobních údajů je plnění Smlouvy. Smluvní strany prohlašují, že předávané Osobní údaje budou zpracovávat pouze k naplnění tohoto účelu, a to v souladu s platnými právními předpisy, zejména v souladu s GDPR.
- 11.3 Smluvní strany prohlašují, že pro předání Osobních údajů druhé Smluvní straně disponují platným právním titulem v souladu s čl. 6 odst. 1 GDPR.
- 11.4 Smluvní strany berou na vědomí, že za účelem plnění Smlouvy může docházet k předání Osobních údajů z přejímající Smluvní strany třetí osobě, zejména osobě, prostřednictvím které přejímající Smluvní strana vykonává či plní práva a povinnosti vyplývající ze Smlouvy nebo vzniklá v souvislosti se Smlouvou. Za plnění povinností ze Smlouvy se považuje zejména provádění Překládky a s ní souvisejících záležitostí v rozsahu a za podmínek stanovených Smlouvou.

11.5 Předávající Smluvní strana zajistila nebo zajistí splnění veškerých zákonných podmínek nezbytných pro předání Osobních údajů vůči subjektům údajů, zejména informuje subjekty údajů o skutečnosti, že došlo k předání konkrétních Osobních údajů přejímající Smluvní straně, a to za účelem plnění Smlouvy. V případě, že přejímající Smluvní stranou je společnost CETIN, předávající Smluvní strana seznámí subjekty údajů rovněž i s podmínkami zpracování Osobních údajů, včetně rozsahu zvláštních práv subjektu údajů, které jsou uvedeny v Zásadách zpracování osobních údajů dostupných na adrese <https://www.cetin.cz/zasady-ochrany-osobnich-udaju>. Splnění povinnosti uvedené v tomto odstavci je předávající Smluvní strana povinna přejímající Smluvní straně na výzvu písemně doložit.

12. ZÁVĚREČNÁ USTANOVENÍ

12.1 Smlouva nabývá platnosti dnem jejího uzavření a účinnosti dnem následujícím po dni jejího uveřejnění dle zákona č. 340/2015 Sb., o zvláštních podmínkách účinnosti některých smluv, uveřejňování těchto smluv a o registru smluv (zákon o registru smluv), v účinném znění (dále jen „**Zákon o registru smluv**“). Stavebník se zavazuje nejpozději do dvaceti (20) dnů od uzavření Smlouvy uveřejnit její obsah a tzv. metadata a splnit další povinnosti v souladu se Zákonem o registru smluv. Stavebník se zavazuje doručit společnosti CETIN potvrzení o uveřejnění Smlouvy dle Zákonu o registru smluv vydané správcem registru smluv nejpozději následující den po jeho obdržení. Nebude-li Smlouva uveřejněna v souladu se Zákonem o registru smluv ani do tří (3) měsíců od jejího uzavření, zavazuje se Stavebník uzavřít se společností CETIN novou smlouvu, která svým obsahem bude hospodářsky odpovídat znění Smlouvy (přičemž určení lhůt, dob a termínů bude odpovídat tomuto principu a časovému posunu), a to do sedmi (7) dnů od doručení výzvy společnosti CETIN Stavebníkovi. Ujednání tohoto odstavce nabývá účinnosti dnem uzavření Smlouvy.

12.2 Vztahy ze Smlouvy vyplývající i vztahy Smlouvou neupravené se řídí právním řádem České republiky, zejména občanským zákoníkem.

12.3 Písemným stykem či pojmem „**písemně**“ se pro účely Smlouvy rozumí předání zpráv jedním z těchto způsobů:

- (a) v listinné podobě;
- (b) prostřednictvím datové schránky, přičemž doručovaný dokument musí být podepsán zaručeným elektronickým podpisem podepisující osoby dle zákona č. 297/2016 Sb., o službách vytvářejících důvěru pro elektronické transakce, ve znění pozdějších předpisů (dále jen „**Zaručený elektronický podpis**“);
- (c) e-mailovou zprávou s uznávaným elektronickým podpisem dle zák. č. 297/2016 Sb., o službách vytvářejících důvěru pro elektronické transakce, v účinném znění;
- (d) e-mailovou zprávou zaslanou na adresu kontaktních osob, tak jak jsou specifikovány v čl. 8 Smlouvy.

Smluvní strany ujednaly, že pro případ změny Smlouvy dle odst. 12.7, věty první Smlouvy a pro případ odstoupení od Smlouvy se nepoužije způsob uvedený pod písmenem (c) a (d).

12.4 Smluvní strany ujednaly, že Smlouvu uzavřou prostřednictvím elektronických prostředků na dálku; Smlouva je uzavřena doručením Smlouvy opatřené Zaručeným elektronickým podpisem oprávněných osob obou Smluvních stran druhé Smluvní straně prostřednictvím datové schránky.

12.5 Smluvní strany se zavazují vyvinout maximální úsilí k odstranění vzájemných sporů,

vzniklých na základě Smlouvy nebo v souvislosti se Smlouvou, a k jejich vyřešení zejména prostřednictvím jednání odpovědných osob nebo jiných pověřených subjektů. Nedohodnou-li se Smluvní strany na způsobu řešení vzájemného sporu, má každá ze Smluvních stran právo uplatnit svůj nárok u příslušného soudu České republiky.

- 12.6 Smluvní strany si nepřejí, aby nad rámec ustanovení Smlouvy byla jakákoliv práva a povinnosti dovozovány z dosavadní či budoucí praxe zavedené mezi Smluvními stranami či zvyklostí zachovávaných obecně či v odvětví týkajícím se předmětu plnění Smlouvy, ledaže je ve Smlouvě výslovně sjednáno jinak. Vedle shora uvedeného si Smluvní strany potvrzují, že si nejsou vědomy žádných dosud mezi nimi zavedených obchodních zvyklostí či praxe.
- 12.7 Smlouva může být měněna pouze písemně, a to právními jednáními Smluvních stran výslovně označenými za dodatky ke Smlouvě s podpisy osob oprávněných jednat za Smluvní strany na téže listině; změna jinou formou je vyloučena. Smluvní strany ujednaly a souhlasí, že ujednání věty předchozí, část za středníkem se neuplatní pro případ Oznámení o změně výše nákladů dle odst. 5.5 Smlouvy.
- 12.8 Smluvní strany se dohodly na vyloučení aplikace následujících ustanovení občanského zákoníku:
- § 557;
 - § 1767 odst. 2;
 - § 1740 odst. 2 druhá věta a odst. 3; a
 - § 1743.
- 12.9 Smluvní strany na sebe v souladu s § 1765 odst. 2 občanského zákoníku přebírají nebezpečí změny okolností.
- 12.10 S odkazem na příslušná ustanovení občanského zákoníku, zejména ustanovení § 1881 a § 1895 občanského zákoníku, není Stavebník oprávněn převést či postoupit Smlouvu ani jakákoliv svá práva nebo povinnosti ze Smlouvy nebo z její části třetí osobě bez předchozího písemného souhlasu společnosti CETIN.
- 12.11 Smlouva obsahuje úplné ujednání o předmětu Smlouvy a všech náležitostech, které Smluvní strany měly a chtěly ve Smlouvě ujednat, a které považují za důležité pro závaznost Smlouvy. Žádný projev Smluvních stran učiněný při jednání o Smlouvě ani projev učiněný po uzavření Smlouvy nesmí být vykládán v rozporu s výslovnými ustanoveními Smlouvy a nezakládá žádný závazek žádné ze Smluvních stran.
- 12.12 Smluvní strany souhlasí a potvrzují si, že údaje uvedené ve Smlouvě nejsou předmětem obchodního tajemství a zároveň nejsou informacemi požívajícími ochrany důvěrnosti majetkových poměrů.
- 12.13 Společnost CETIN přijala a dodržuje interní korporátní compliance program navržený tak, aby byl zajištěn soulad činnosti společnosti CETIN s pravidly etiky, morálky, platnými právními předpisy a mezinárodními smlouvami, včetně opatření, jejichž cílem je předcházení a odhalování jejich porušování (program Corporate Compliance - <https://www.cetin.cz/corporate-compliance>). Stavebník (a jakákoliv fyzická nebo právnická osoba, která s ním spolupracuje a kterou využívá pro plnění povinností ze Smlouvy nebo v souvislosti s jejím uzavřením a realizací, tj. zaměstnanci, zástupci nebo externí spolupracovníci) ctí a dodržuje platné právní předpisy včetně mezinárodních smluv, základní morální a etické principy. Stavebník odmítá jakékoliv deliktní jednání a tohoto se zdržuje. Stavebník zejména nedopustí, neschválí ani nepovolí žádné přímé nebo zprostředkované jednání, které by způsobilo, že by Stavebník nebo jakýkoliv jeho

zaměstnanec, zástupce nebo externí spolupracovník porušil jakékoliv platné právní předpisy týkající se úplatkářství nebo korupce. Tato povinnost se vztahuje zejména nikoli však výlučně i na jakékoliv nezákonné ovlivnění, neoprávněné platby/platby bez právního titulu nebo plnění takové povahy ve vztahu ke státním úředníkům, zástupcům veřejných orgánů, rodinám nebo blízkým přátelům. Vystupuje-li Stavebník pro společnost CETIN nebo jeho jménem, dává dodržování uvedených zásad najevo.

12.14 Smlouva je vyhotovena v elektronické podobě, v jednom (1) stejnopise.

12.15 Součástí Smlouvy jsou následující Přílohy:

Příloha č. 1 - CTN

Příloha č. 2 - Stavební povolení Magistrátu města Ústí nad Labem – stavební povolení stavby č.j. MMUL/ODM/SÚ/2018/BaueJ ze dne 30.11.2018

Příloha č. 3 - žádost o prodloužení platnosti SP

CETIN

Stavebník

V Praze dne ..19 1. 2021

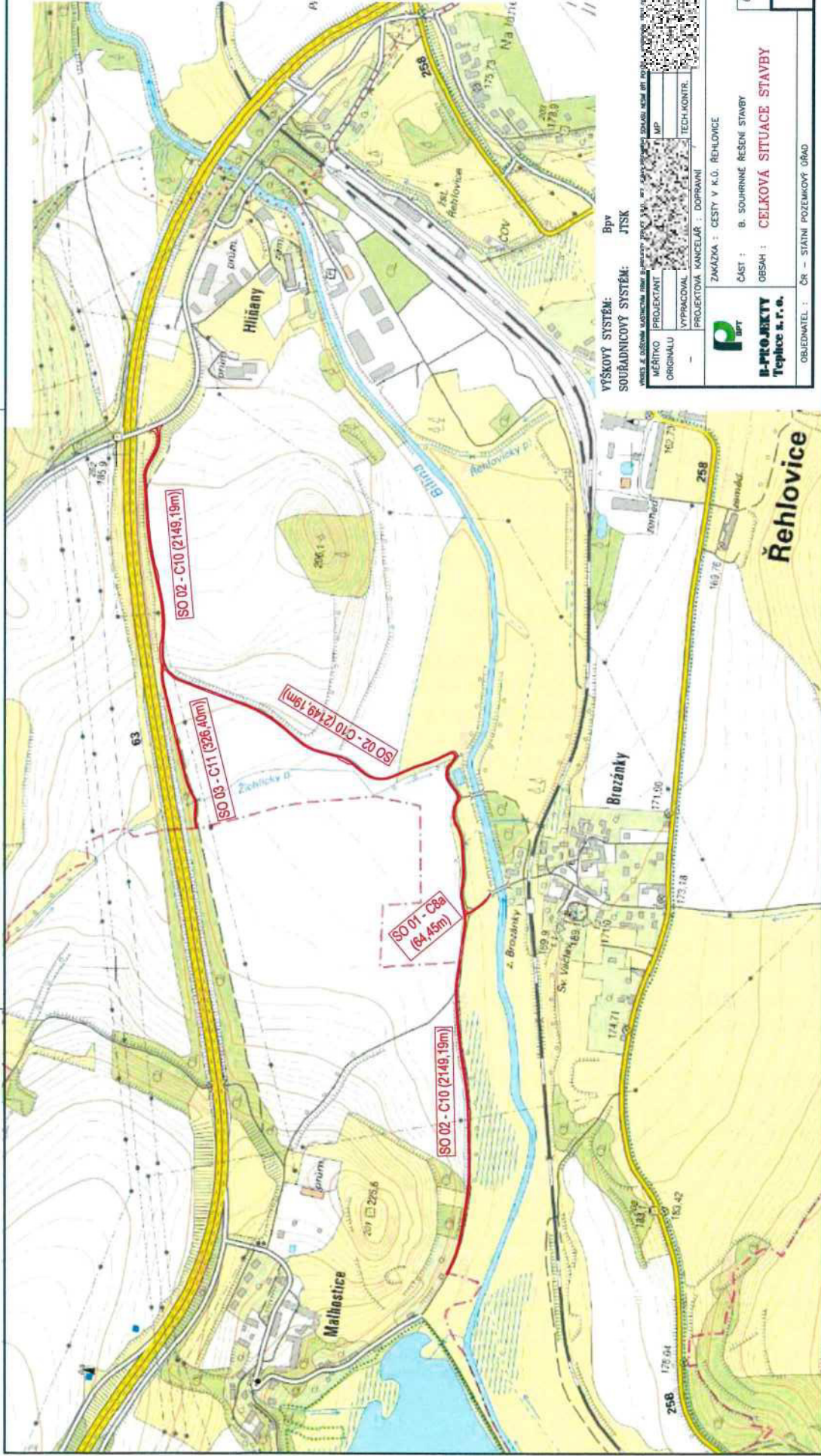
V Teplicích dne 26. 1. 2021



CETIN a.s.
Ing. Zdeněk Šulc, MBA
supervizor, Výstavba PPS Čechy



ČR - Státní pozemkový úřad
Ing. Soňa Balcárková
vedoucí Pobočky Teplice



VÝŠKOVÝ SYSTÉM: BpV
SOUDRADNICOVÝ SYSTÉM: JTSK

MĚŘÍTKO	PROJEKTANT	DATEM	08/2017
ORIGINALU	MP	STUPĚNĚNÍ	OSP+PS
		POČ.FORM.A4	2
	PROJEKTOVÁ KANCELÁŘ : DOPRAVNÍ	TECH.KONTR.	
		POP.CÍSLO	

P IPT
I-PROJEKTY
Teplice s. r. o.

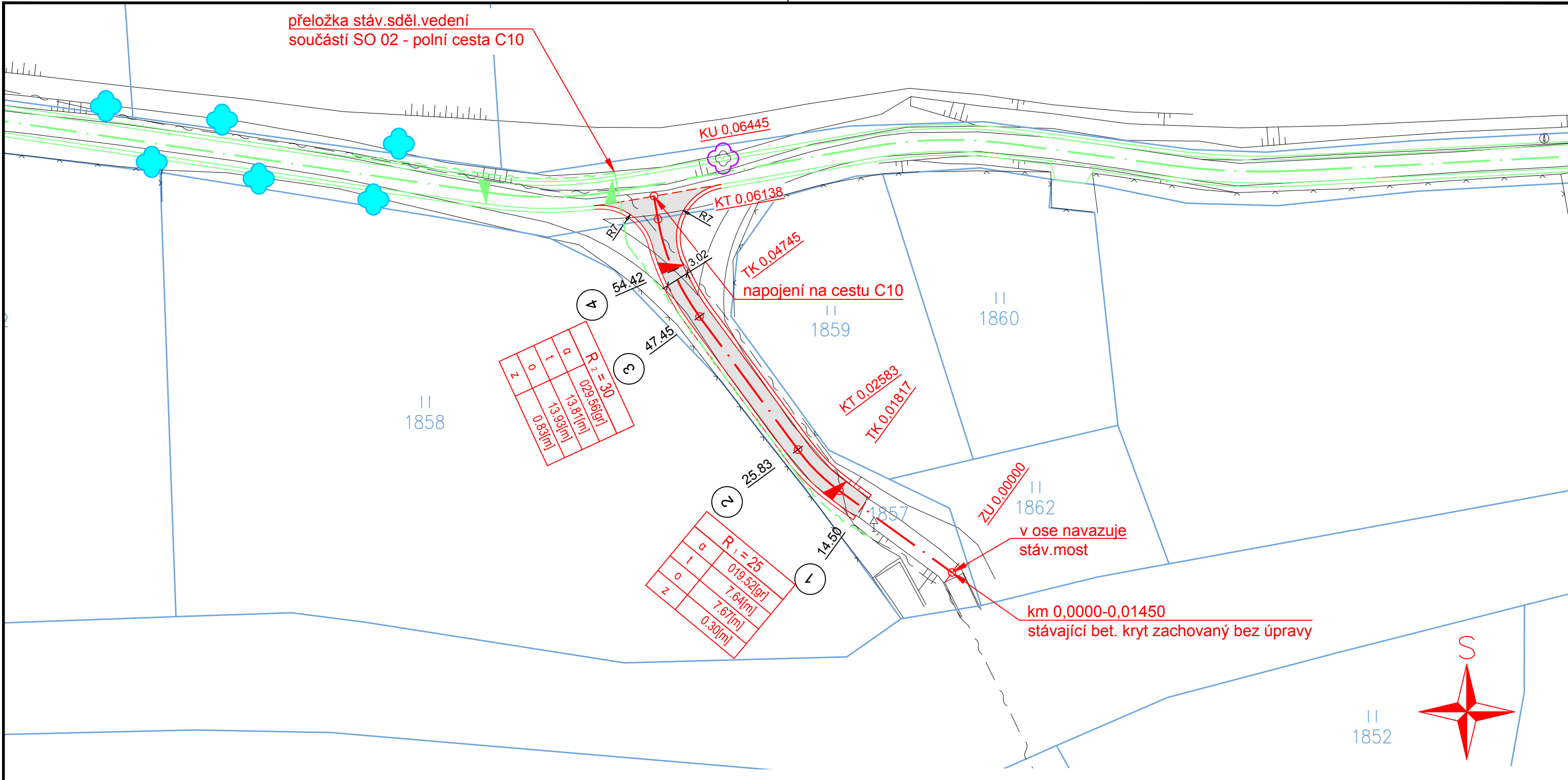
ZKÁZKA : CESTY V K.Ú. ŘEHLOVICE
ČÁST : B. SOUHRNNÉ ŘEŠENÍ STAVBY
OBSAH : **CELKOVÁ SITUACE STAVBY**

OBEDNATEL : ČR – STATNÍ POZEMKOVÝ ÚŘAD

ČÍSLO ZKÁZKY : 4866
B.1

D0-5-08745

přeložka stáv.sděl.vedení
součástí SO 02 - polní cesta C10



z	o	t	a	$R_2 = 30$
0.83[m]	13.93[m]	13.81[m]	0.29.56[m]	

z	o	t	a	$R_1 = 25$
7.64[m]	7.67[m]	0.30[m]	0.19.52[m]	

Název trasy: C8a

Bod	Staničení	Souřadnice Y	Souřadnice X
ZU:	km: 0 m: 000.000	768852.802	980731.529
TK:	km: 0 m: 018.167	768867.507	980720.860
KT:	km: 0 m: 025.833	768872.930	980715.485
TK:	km: 0 m: 047.452	768885.780	980698.100
KT:	km: 0 m: 061.384	768891.212	980685.406
KU:	km: 0 m: 064.455	768891.738	980682.381

LEGENDA

- STÁV. SDĚLOVACÍ PODZEMNÍ VEDENÍ
- STÁV. OPLOCENÍ
- ŘEŠENÁ KOMUNIKACE – POVRCH ASFALTOVÝ BETON
- NENÍ ŘEŠENO V TOMTO STAVEBNÍM OBJEKTU
- KÁCENÍ STROMŮ
- OCHRANA STROMŮ PŘI VÝSTAVBĚ

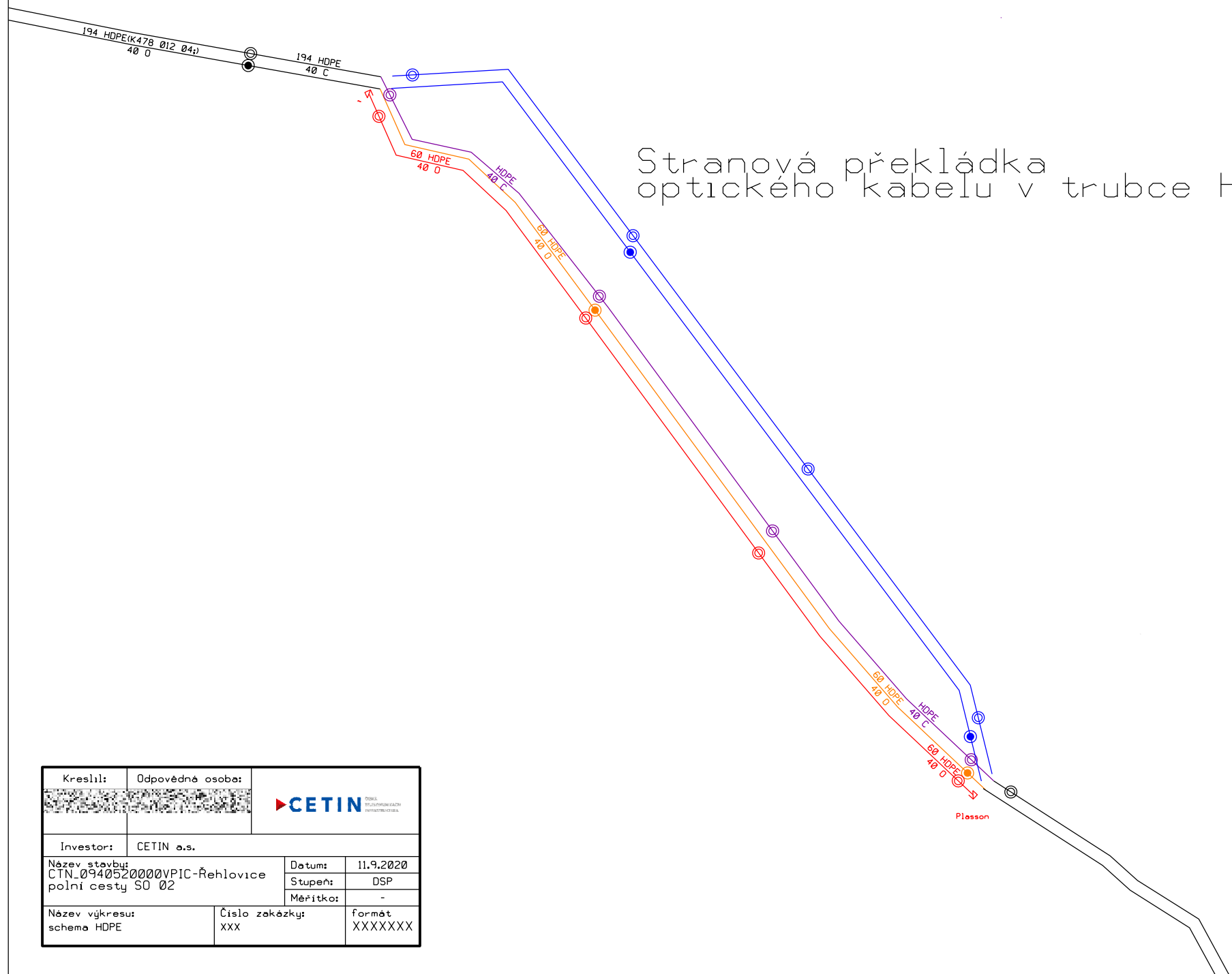
VÝŠKOVÝ SYSTÉM: Bpv
SOUŘADNICOVÝ SYSTÉM: JTSK


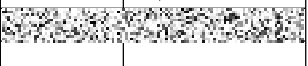
VÝKRES JE DUŠEVNÍM VLASTNICTVÍM FIRMY B-PROJEKTY TEPLICE S.R.O., BEZ JEJÍHO PÍSEMNÉHO SOHLASU NESMÍ BÝT POUŽIT A KOPÍROVÁN TŘETÍ OSOUBOU, JÍ PŘEDÁN ČI S NÍM JINAK NAKLÁDÁNO

MĚŘÍTKO ORIGINÁLU 1:500	PROJEKTANT MP	MP	DATA 08/2017
	VYPRACOVAL TECH.KONTR.		STUPEŇ PD DSP+PS
	PROJEKTOVÁ KANCELÁŘ : DOPRAVNÍ		POŘ.ČÍSLO 2
 B-PROJEKTY Teplice s. r. o.	ZAKÁZKA : CESTY V K.Ú. ŘEHLOVICE		ČÍSLO ZAKÁZKY : 4866
	ČÁST : C.2 SO 01 – POLNÍ CESTA – C8a		
	OBSAH : SITUACE – C8a		C.2.1
OBJEDNATEL : ČR – STÁTNÍ POZEMKOVÝ ÚŘAD			

DO-5-08748

Stranová překládka optického kabelu v trubce HDPE40



Kreslil:	Odpovědná osoba:		
			
Investor:	CETIN a.s.		
Název stavby:	Datum:	11.9.2020	
CTN_0940520000VPIC-Řehlovice	Stupeň:	DSP	
poľní cesty SO 02	Měřitko:	-	
Název výkresu:	Číslo zakázky:	formát	
schema HDPE	XXX	XXXXXXX	

Název stavby: CTN_09405200005 VPIC-Řehlovice-polní cesty SO 02

Číslo SPP prvku:

Zhotovitel PD:

CETIN a.s. 

KPO:

HOST:

VUJ:

Technické údaje:

KMVYK:	0.000	KMP:	0.000	bytových HTS:	0
KMVYK: voz.	0.000	KMMK:	0.000	podnik. HTS:	0
km otvorů:	0.000	KMNT:	0.000	rekreač. HTS:	0
		KMTRU:	0.064	PP HR:	0
		KMOK:	0.000	PP UR:	0
		KMVL:	0.000		
		KMTRK:	0.000		

Rozdělení dle zón:

1: Nad 100 tis. obyv.

Historické centrum 0.000 km Městská zástavb 0.000 km Předměstí 0.000 km

2: Od 10 tis. do 100 tis. obyv.

Historické centrum 0.000 km Městská zástavb 0.000 km Předměstí 0.000 km

3: Od 1 tis. do 10 tis. obyv.

Historické centrum 0.000 km Městská zástavb 0.000 km Předměstí 0.000 km

4: Do 1 tis. obyv.

Chráněná přírodní území 0.000 km Ostatní terén 0.000 km

Rekapitulace nákladů:

PŘÍPRAVA	12 362,66 Kč
ZEMNÍ PRÁCE	13 882,40 Kč
MONTÁŽ	44 737,00 Kč
GEODETIKÉ PRÁCE PŘÍPRAVA	5 564,78 Kč
GEODETIKÉ PRÁCE REALIZACE	8 625,42 Kč
VĚCNÁ BŘEMENA PŘÍPRAVA	2 086,80 Kč
VĚCNÁ BŘEMENA REALIZACE	5 848,87 Kč
PROVOZNÍ PRÁCE	0,00 Kč
MATERIÁL DOD. CETIN	0,00 Kč
MATERIÁL VYŘAZENÝ	0,00 Kč
MATERIÁL ZHOTOVITELE - Vykazovaný	7 938,87 Kč
MATERIÁL ZHOTOVITELE - Nevykazovaný	0,00 Kč
POPLATKY	5 000,00 Kč

Celkové náklady: **106 047 Kč**

STAVEBNÍ ČINNOST 75 183,69 Kč

NESTAVEBNÍ ČINNOST 30 863,11 Kč

Seznam položek

Číslo SAP	Stavební činnost	Název položky	Množství	Celková cena
PŘÍPRAVA				
958084	Návrh cenový a technický		1.00 ks	12 362,66 Kč
ZEMNÍ PRÁCE				
956267 S	Převzetí a zához pod fólii se zřízením kabelového lože		140.00 m	13 882,40 Kč
MONTÁŽ				
958318 S	Měření rozdílové OTDR (1625 nm) - stavba		5.00 ks	1 302,70 Kč
955255 S	Montáž koncovky mechan.rozeb. s/bez vent		2.00 ks	72,10 Kč

955269 S	Montáž podzemní tratě síťové optické	1641.51 JV	1 641,51 Kč
955284 S	Montáž spojky, redukce mechanické rozeb	2.00 ks	96,14 Kč
952602 S	Montáž trubky úložné	64.00 m	768,64 Kč
958325 S	Pofukování OK do 144 vl. do HDPE trubky	1500.00 m	21 450,00 Kč
958557 S	Realizace optické akce-ostatní činnosti	1.00 ks	16 674,10 Kč
958556 S	Zpracování dok. skut. provedení nad 50 m	1.00 ks	2 731,81 Kč
GEODETIKÉ PRÁCE PŘÍPRAVA			
956278	Předměření trasy do 100 m	1.00 ks	5 564,78 Kč
GEODETIKÉ PRÁCE REALIZACE			
956281 S	Doměření trasy do 100 m	1.00 ks	5 564,78 Kč
955198 S	Plán geom.pro VBŘ do 200m vč.(kus=100m)	1.00 ks	3 060,64 Kč
VĚCNÁ BŘEMENA PŘÍPRAVA			
955313	Uzavření sml. o SB o VBŘ	1.00 ks	2 086,80 Kč
VĚCNÁ BŘEMENA REALIZACE			
955315	Uzavření sml.na zákl.SSB a přípr.vkl.VBŘ	1.00 ks	2 504,15 Kč
958085	Zajištění vkladu/výmazu věcného břemene do/z KN	1.00 ks	3 136,03 Kč
958459	Zápis dokumentu do systému Objednatele	1.00 ks	208,69 Kč
POPLATKY			
955368	Poplatky k podzemním tratím síť.optickým poplatky stavby	5000.00 JV	5 000,00 Kč

Limitka materiálu				
Číslo SAP	Stavební činnost	Název položky	Množství	Celková cena
MATERIÁL ZHOTOVITELE - Vykazovaný				
302788 S	Koncovka trubky 40 mm Plasson		2.00 ks	203,66 Kč
303003 S	Spojka trubky HDPE 40mm Plasson		2.00 ks	293,28 Kč
319184 S	Spona trubkySYSPRO		40.00 ks	814,80 Kč
319209 S	Trubka dělená SYSPRO 160/110		4.00 m	1 846,52 Kč
302557 S	Trubka HDPE 40/2000mm opravná		1.00 ks	835,01 Kč
300023 S	Trubka HDPE 40/33 černá		4.00 m	102,68 Kč
300030 S	Trubka HDPE 40/33 oranžová		60.00 m	1 540,20 Kč
303643 S	Zámek trubky HDPE D 40mm		2.00 ks	2 302,72 Kč

MAGISTRÁT MĚSTA ÚSTÍ NAD LABEM

ODBOR DOPRAVY A MAJETKU

Velká Hradební 8

PSČ 401 00, schránka 100



Ústí nad Labem : 30.11.2018

Č. j. : MMUL/ODM/SÚ/288801/2018/BaueJ

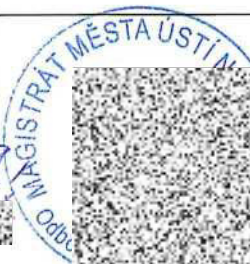
Ev.č. : 205093/2018

TOTO ROZHODNUTÍ NABYLO PRÁVNÍ MOCI

Dne: 1.1.2019

Vyznačeno dne: 23.1.2019

Vyznačil:



ROZHODNUTÍ STAVEBNÍ POVOLENÍ

Výroková část :

Magistrát města Ústí nad Labem, odbor dopravy a majetku, jako speciální stavební úřad pro stavby komunikací v souladu s ust. § 15 odst. 1 písm. c) zákona č. 183/2006 Sb., o územním plánování a stavebním řádu, ve znění pozdějších předpisů (dále jen "stavební zákon") a ust. § 40 odst. 4 písm. a) zákona č. 13/1997 Sb., o pozemních komunikacích, ve znění pozdějších předpisů (dále jen "zákon o pozemních komunikacích"), jako speciální stavební úřad obecního úřadu obce s rozšířenou působností ve věcech silnic II. a III. třídy, místních komunikací a veřejně přístupných účelových komunikací, ve stavebním řízení přezkoumal podle § 109 až 114 stavebního zákona žádost o stavební povolení, kterou dne 9.4.2018 podal

Státní pozemkový úřad, IČ : 01312774, se sídlem Husinecká. 1024/11a, 130 00 Praha, zastoupený Krajským pozemkovým úřadem pro Ústecký kraj, pobočka Teplice, Masarykova třída 2421/66, 415 01 Teplice

(dále jen "stavebník"), a na základě tohoto přezkoumání :

- I. Vydává** podle § 115 stavebního zákona a § 18c vyhlášky č. 503/2006 Sb., o podrobnější úpravě územního rozhodování, územního opatření a stavebního řádu

stavební povolení

na stavbu :

„Výstavba a obnova polních cest C8a, C10, C11 v k.ú. Řehlovice“

(dále jen "stavba") na pozemku parc. č. 1857, 1626, 1770, 1772, 1767 v katastrálním území Řehlovice.

Základní údaje o stavbě :

Účelem stavby je zpřístupnění sousedních pozemků v návaznosti na „Komplexní pozemkové úpravy v katastrálním území Řehlovice“. Jedná se o rekonstrukci stávajících nezpevněných polních cest, které jsou jednopruhové, obousměrné. Polní cesty jsou veřejně přístupné účelové komunikace. Napojení polních cest bude stávající. Rekonstrukce respektuje stávající trasy a výškové vedení nivelety polních cest. Konstrukční vrstvy polních cest jsou navrženy typové dle katalogu TP 170 pro navrhování vozovek pozemních komunikací na základě zhodnocení předpokládaného zatížení zemědělskou technikou, to je V. třída dopravního zatížení. Ve staničení km 0,000-0,428 polní cesty C10 bude provedena pouze obnova stávajícího asfaltobetonového krytu při zachování stávajících podkladních

konstrukčních vrstev. Ve staničení km 0,000-0,01450 polní cesty C8a bude zachována stávající konstrukce vozovky bez úpravy. Zbylé úseky polních cest C8a, C10, C11 budou provedené v plné konstrukci, včetně podkladních vrstev a úpravy podloží. Plocha podél polních cest bude upravena tak, aby nedošlo k jejímu poškození odtékající vodou. Pokud to směrové a výškové řešení umožňuje, je navrženo odvodnění zemní pláně pomocí podélných trativodů. Svahy zemních těles polních cest budou zatravněny.

Polní cesta C8a – je navržena v návrhové kategorii P 4/30, celkové délky 64,45 m, s šířkou vozovky 3,0 m a oboustrannou krajnicí šířky 0,50 m. Povrch vozovky bude z asfaltového betonu, krajnice budou ze štěrkodrti.

Polní cesta C10 – je navržena v návrhové kategorii P 4/30, celkové délky 2149,19 m, s šířkou vozovky 3,0 m a oboustrannou krajnicí šířky 0,50 m. Povrch vozovky bude z asfaltového betonu, krajnice budou ze štěrkodrti.

Polní cesta C11 – je navržena v návrhové kategorii P 4,0/20, celkové délky 326,40 m, s šířkou vozovky 3,0 m a oboustrannou krajnicí šířky 0,50 m. Povrch vozovky bude z penetračního makadamu, krajnice budou ze štěrkodrti.

II. Stanoví podmínky pro provedení stavby :

1. Stavba bude provedena podle projektové dokumentace z 08/2017, č. zak. 4866, zpracované firmou B – PROJEKTY Teplice s.r.o., se sídlem Kollárova 1879/11, 415 01 Teplice a ověřené [redacted] autorizovaným inženýrem pro dopravní stavby a ověřené ve stavebním řízení, která je nedílnou přílohou tohoto rozhodnutí. Případné změny nesmí být provedeny bez předchozího povolení speciálním stavebním úřadem.
2. Provedení stavby musí vyhovovat ustanovením vyhl. č. 398/2009 Sb., kterou se stanoví obecné technické požadavky, zabezpečující bezbariérové užívání staveb.
3. Při provádění stavby budou dodrženy předpisy, týkající se bezpečnosti práce a ochrany zdraví, zejména zákon č. 309/2006 Sb. a nařízení vlády č. 591/2006 Sb., o bližších požadavcích na bezpečnost a ochranu zdraví při práci na staveništi.
4. Stavebník zajistí vytyčení prostorové polohy stavby úředně oprávněným zeměměřičem.
5. Stavba bude realizována firmou oprávněnou k provádění stavebních a montážních prací, jako předmětu své činnosti. Nejpozději do 15-ti dnů ode dne, kdy bude znám zhotovitel stavby, stavebník doloží speciálnímu stavebnímu úřadu název, adresu a sídlo zhotovitele stavby, jeho výpis z obchodního rejstříku, popř. živnostenský list.
6. Stavba bude dokončena nejpozději do **31.12.2020**.
7. Před zahájením stavby bude na viditelném místě u vstupu na staveniště umístěn štítek **o povolení stavby**, který obdrží stavebník po nabytí právní moci tohoto rozhodnutí. Štítek musí být chráněn před povětrnostními vlivy, aby údaje na něm uvedené zůstaly čitelné a musí být ponechán na místě stavby až do dokončení stavby, případně do vydání kolaudačního souhlasu.
8. Stavebník zajistí, aby na stavbě nebo staveništi byla k dispozici ověřená dokumentace stavby a všechny doklady týkající se provádění stavby nebo její změny, popřípadě jejich kopie.
9. Stavebník ohlásí speciálnímu stavebnímu úřadu fáze výstavby, podle plánu kontrolních prohlídek stavby a umožní provedení kontrolní prohlídky, a pokud tomu nebrání vážné důvody, prohlídky se i sám zúčastní.
10. **Kontrolní prohlídky stavby** budou provedeny v souladu s předloženým plánem prohlídek takto :
 1. Při dokončení zemních prací.
 2. Při dokončení obrusných vrstev a odvodnění.

Ukončení každé etapy oznámí stavebník speciálnímu stavebnímu úřadu v dostatečném předstihu. Bez provedení kontrolní prohlídky nelze ve stavbě dále pokračovat.

11. Na stavbě bude veden stavební deník, který bude na vyžádání k dispozici speciálnímu stavebnímu úřadu a orgánu státního stavebního dohledu a bude předložen při závěrečné kontrolní prohlídce.
12. Před zahájením prací stavebník zajistí vytýčení stávajících sítí technického vybavení u orgánů a organizací k tomu oprávněných a zabezpečí jejich ochranu proti poškození dle platných stanovisek a vyjádření správců inženýrských sítí. Zahájení prací jim předem oznámí a bude se řídit jejich pokyny pro provádění prací v ochranném pásmu jejich zařízení (datum a č.j. jednotlivých vyjádření jsou uvedena v odůvodnění rozhodnutí).
13. Stavebník bude provádět průběžné zkoušky hutnění dle „TKP 4 Zemní práce“ a dle „TKP 5 Podkladní vrstvy“ a při závěrečné kontrolní prohlídce doloží speciálnímu stavebnímu úřadu doklady o provedených zkouškách.
14. Vybouraný a nepoužitelný materiál bude odvezen na skládku. Doklady o skládkování budou předloženy s žádostí o kolaudační souhlas.
15. Majitelé sousedních nemovitostí nesmí být z důvodu provádění stavby na svých právech poškozeni ani kráceni. Vzniklé škody je povinen stavebník (investor) svým nákladem odstranit nebo plnohodnotně nahradit.
16. Ke všem stávajícím sousedním pozemkům a objektům při provádění stavby musí být zachován bezpečný přístup a příjezd. Případné omezení bude předem konzultováno s vlastníky nemovitostí dotčenými tímto omezením.
17. Při stavebních (výkopových, bouracích) pracích budou učiněna opatření k zamezení prášení (např. skrápění, čištění komunikace, apod.), a to s využitím vhodných strojních mechanismů, které budou v dobrém technickém stavu.
18. Při stavbě v blízkosti dřevin a přípravě území pro vlastní stavbu bude dodržena norma ČSN 83 9061 (ČSN-DIN 18 920) o ochraně stromů, porostů a vegetačních ploch při stavebních pracích. Nesmí dojít k poškození dřevin.
19. Po celou dobu trvání stavby budou okolní komunikace udržovány v čistotě (každodenní smývání od nečistot) tak, aby nebyl ohrožen silniční provoz na přilehlých komunikacích.
20. Budou dodrženy podmínky, obsažené v závazném stanovisku Policie ČR, KŘ-DI Ústí nad Labem ze dne 9.11.2017.
 - Napojení polní cesty C10 na přilehlou silnici č. III/25814 a napojení polní cesty C11 na přilehlou polní cestu C10 bude realizováno v místech dle potvrzené přílohy č. 2 k tomuto stanovisku.
 - V rozhledovém poli sjezdu napojení polní vesty C10 nebudou, a to ani do budoucna, umístovány žádné překážky (oplocení, zeleň, zídky, popelnice a jiné předměty) vyšší než 75 cm, které by zhoršovaly rozhledové poměry na tomto sjezdu, pro zajištění rozhledu vlevo od místa napojení, ve směru na Habří bude osazeno dopravní zrcadlo a pro zajištění rozhledu vpravo, ve směru na Hliňany bude odstraněn křovinatý porost – dle potvrzené přílohy. Osazení zrcadla bude realizováno odbornou firmou.
 - V místě napojení polní cesty C10 na přilehlou silnici č. III/25814 bude osazeno dopravní značení Z11c a Z11d. Rozměry, provedení a osazení dopravních značek musí být v souladu s vyhl.č. 294/2015, kterou se provádějí pravidla na pozemních komunikacích a v souladu s technickými podmínkami TP 65 – Zásady pro dopravní značení na pozemních komunikacích.
 - V ostatním bude dopravní řešení této stavby realizováno dle předložené dokumentace – potvrzené přílohy.

- V případě nutnosti zásahu do komunikace nebo omezení provozu na veřejné komunikaci v souvislosti s realizací výše uvedené stavby předloží investor na DI KŘP ÚL k odsouhlasení návrh dopravních opatření pro potřebnou uzavírku komunikace, zajišťující bezpečnost a plynulost silničního provozu. Tato opatření budou navržena a realizována dle „Zásad pro přechodné DZ na pozemních komunikacích – TP 66 (II. vydání). Návrh postačuje předložit před vydáním výkopového povolení (zvláštního užívání komunikace).
21. Budou dodrženy podmínky, obsažené v závazném stanovisku Krajské hygienické stanice Ústeckého kraje se sídlem v Ústí nad Labem ze dne 30.10.2017.
- Je nutné dodržovat hlukové limity při provádění stavebních prací dle nařízení vlády č. 272/2011 Sb., o ochraně zdraví před nepříznivými účinky hluku a vibrací.
 - Pro pracovníky, kteří budou provádět stavební práce, je třeba zajistit vyhovující pracovní prostředí, včetně zázemí. Jejich pracoviště tedy bude v souladu s požadavky nařízení vlády č. 361/2007 Sb., kterým se stanoví podmínky ochrany zdraví při práci.
22. Budou dodrženy podmínky, obsažené v závazném stanovisku Hasičského záchranného sboru Ústeckého kraje ze dne 30.11.2017.
- Pokud bude v rámci stavby provedena částečná nebo úplná uzavírka komunikace, je nutno tuto skutečnost písemně oznámit na KOPIS HZS Ústeckého kraje, a to 15 dní před započítáním prací, zasahujících do této komunikace.
 - Požadujeme zachovat případná stávající zařízení pro hašení požáru a záchranné práce.
23. Budou dodrženy podmínky, obsažené v závazném stanovisku orgánu odpadového hospodářství odboru životního prostředí Magistrátu města Ústí nad Labem ze dne 13.11.2017.
- Investor (stavebník) zabezpečí využití nebo odstranění všech odpadů (tzn. včetně odpadů odstraňovaných zhotovitelem), které v rámci akce vzniknou, a to tak, že veškeré odpady předá oprávněné osobě.
 - Před předáním odpadů oprávněné osobě budou odpady soustředěny utříděné podle jednotlivých druhů a kategorií a zabezpečeny před znehodnocením, odcizením nebo únikem. Musí být plněny i další povinnosti vyplývající ze zákona o odpadech – zejména nakládání s nebezpečnými odpady a plnění ohlašovacích povinností.
 - Doklady (vážní lístky, faktury atd.) o odstranění či využití veškerých odpadů budou předloženy do 10 dnů od ukončení akce nebo spolu se žádostí o vyjádření ke kolaudačnímu souhlasu, popř. užívání stavby, kolaudačnímu řízení apod. na Magistrát města Ústí nad Labem, odbor životního prostředí. Tyto doklady bude investor pro účely případné kontroly archivovat po dobu 5 let. Prohlášení o odstranění odpadů není plnohodnotným dokladem potvrzujícím nakládání s odpady.
24. Budou dodrženy podmínky, obsažené v závazném stanovisku vodoprávního úřadu odboru životního prostředí Magistrátu města Ústí nad Labem ze dne 29.6.2018.
- Během výstavby nedojde k významnému znečištění vod, zvláště ne ropnými látkami.
 - Koryta vodních toků Žichlický potok (IDVT 10220778) a IDVT 10223387 nebudou znečištěny stavebním ani jiným materiálem, veškerý stavební materiál napadaný do koryt vodních toků bude okamžitě odstraněn na náklad investora stavby.
 - Při pročišťování propustků budou provedena taková opatření, aby nedošlo k odnosu splavenin do vodního toku Bílina.
 - Stávající polní cesty jsou užívány státním podnikem, Povodím Ohře k údržbě koryt vodních toků. Vzhledem k tomu budou konstrukční vrstvy navrženy tak, aby umožňovaly pojezd těžké mechanizace, tj. s min. únosností 25 t.
 - V případě změn dopravního značení budou u vjezdů na cesty umístěny dodatkové tabule umožňující vjezd mechanizace státního podniku, Povodí Ohře.
 - Vzhledem k tomu, že cesty C8 a část cesty C10 (km 1,100 – 1,600) se nachází v aktivní zóně stanoveného záplavového území vodního toku řeky, nedojde v těchto úsecích k žádnému navyšování nivelity terénu.
 - Zařízení staveniště a skládka materiálu budou umístěny mimo stanovené záplavové území vodního toku řeky Bíliny.

- Zásahy do břehového porostu vodního toku Žichlický potok včetně zajištění podmínek pro jeho odtěžení a vysázení náhradní zeleně budou v rámci zpracování projektové dokumentace projednány s Povodím Ohře, státním podnikem () a odsouhlaseny příslušným orgánem ochrany přírody.
 - Zahájení a ukončení prací bude včas oznámeno příslušnému pracovníkovi provozního střediska Povodí Ohře, státní podnik v Teplicích (). V e-mailu bude uveden kontakt na osobu za stavbu zodpovědnou.
 - Příslušný pracovník provozního střediska v Teplicích bude přizván k závěrečné kontrolní prohlídce stavby, kde bude odsouhlaseno skutečné provedení stavby.
 - Povodí Ohře, státní podnik neodpovídá za škody způsobené vodou včetně škod způsobených ledovými jevy.
25. Budou dodrženy podmínky, obsažené ve vyjádření Správy a údržby silnic Ústeckého kraje, p.o., ze dne 8.11.2017.
- Polní cesta C10 musí být odvodněna tak, aby nedocházelo k vytékání vod na silnici č. III/25814.
 - Při rekonstrukci polní cesty nesmí být silnice v naší správě znečišťována nebo jinak poškozována, případné znečištění musí být neprodleně odstraněno.
26. Budou dodrženy podmínky, obsažené ve vyjádření Ústavu archeologické památkové péče Severozápadních Čech, v.v.i., ze dne 23.10.2017.
- Jelikož se stavba nachází na území s archeologickými nálezy, upozorňujeme na nutnost respektovat zákon č. 20/87 Sb. o státní památkové péči v platném znění, podle kterého je stavebník povinen umožnit a v případě nutnosti jeho vzniku i uhradit archeologický výzkum.
 - Požadujeme od investora oznámit zemní práce s cca měsíčním předstihem, abychom si mohli smluvit termín prohlídky plochy (po skryvce) a v případě učiněného archeologického nálezu mu mohli navrhnout „Smlouvu o archeologickém výzkumu“.
 - Pokud nebude respektován zákon č. 20/87 Sb. o státní památkové péči bude podán podnět k zahájení správního řízení podle § 35 téhož zákona.
 - Oznámení zašlete poštou nebo na e-mail: archeologickydozor@uappmost.cz.
27. Dále budou dodrženy podmínky platných vyjádření ostatních správců inženýrských sítí a jejich ochranných pásem, uvedených s daty a č.j. v odůvodnění rozhodnutí. Zejména se jedná o společnosti Česká telekomunikační infrastruktura, a.s.; Severočeské vodovody a kanalizace, a.s.; ČEZ Distribuce a.s.; GridServices, s.r.o.
28. Na stanovené výrobky, ve smyslu ust. § 12 zákona č. 22/1997 Sb., O technických požadavcích na výrobky a o změně a doplnění některých zákonů, musí být k závěrečné kontrolní prohlídce předložena prohlášení o shodě.
29. Po ukončení stavby, včetně terénních úprav, stavebník předloží odboru dopravy a majetku Magistrátu města Ústí nad Labem písemný návrh na vydání kolaudačního souhlasu v souladu s ust. § 122 stavebního zákona. Návrh bude doložen podle ust. § 18i vyhlášky č. 503/2006 Sb., o podrobnější úpravě územního rozhodování, územního opatření a stavebního řádu, zejména platnými atesty použitých materiálů, zkouškami hutnění, geometrickým plánem na rozdělení pozemku, geodetickým zaměřením skutečného provedení stavby, doklady o uložení nebo zneškodnění odpadů vzniklých během stavby, závaznými stanovisky dotčených orgánů k užívání stavby, vyžadovanými zvláštními předpisy.
- Dále k žádosti o vydání kolaudačního souhlasu bude doloženo :
- Popis a zdůvodnění provedených odchylek od územního rozhodnutí nebo územního souhlasu, stavebního povolení, veřejnoprávní smlouvy, oznámení stavby stavebnímu úřadu (ust. § 117 stavebního zákona), ohlášení stavebnímu úřadu, projektové dokumentace, popřípadě od povolení změny stavby před dokončením,
 - Doklad o zajištění souborného zpracování dokumentace geodetických prací (u podzemních sítí technického vybavení ještě před jejich zakrytím),

- Geometrický plán (pokud je stavba předmětem evidence v katastru nemovitostí a u staveb technické nebo dopravní infrastruktury),
- a dalšími doklady předepsanými v podmínkách tohoto rozhodnutí.

30. Pravomocné rozhodnutí je závazné i pro právní nástupce navrhovatele i účastníků řízení.

Účastníci řízení na něž se vztahuje rozhodnutí správního orgánu :

Státní pozemkový úřad, IČ : 01312774, se sídlem Husinecká. 1024/11a, 130 00 Praha, zastoupený Krajským pozemkovým úřadem pro Ústecký kraj, pobočka Teplice, Masarykova třída 2421/66, 415 01 Teplice.

Odůvodnění :

Magistrát města Ústí nad Labem, odbor dopravy a majetku, obdržel dne 9.4.2018 žádost stavebníka o vydání stavebního povolení na výše uvedenou stavbu, na pozemku parc. č. 1857, 1626, 1770, 1772, 1767 v katastrálním území Řehlovice. Uvedeným dnem bylo zahájeno stavební řízení.

Úřad územního plánování odboru investic a územního plánování Magistrátu města Ústí nad Labem ke stavbě vydal dne 2.7.2018 pod č.j. MM/OIUP/ZS/411/2018 sdělení, že závazné stanovisko orgánu územního plánování se k žádosti o stavební povolení, při kterém nedochází ke změně v území, nevydává.

Jelikož předložená žádost spolu s přílohami neposkytovala dostatečný podklad pro posouzení navrhované stavby, vyzval zdejší speciální stavební úřad stavebníka, aby ve lhůtě nejpozději do 31.7.2018 předloženou žádost o vydání stavebního povolení doplnil o chybějící doklady a současně podle § 64 odst. 1 písm. a) zákona č. 500/2004 Sb., správní řád, řízení přerušil. Dne 18.7.2018 byla zdejšímu speciálnímu stavebnímu úřadu doložena žádost stavebníka o prodloužení lhůty k doložení chybějících dokladů do 30.9.2018. Žádosti bylo vyhověno a usnesením ze dne 23.7.2018 pod číslem jednacím MMUL/ODM/SÚ/216897/2018/BaueJ byla lhůta k doplnění žádosti o vydání stavebního povolení prodloužena do 30.9.2018.

Po doložení chybějících dokladů dne 21.9.2018 bylo v řízení pokračováno a to tím, že opatřením ze dne 19.10.2018 pod č.j. MMUL/ODM/SÚ/264965/2018/BaueJ oznámil speciální stavební úřad v souladu s ust. § 112 odst. 1 stavebního zákona zahájení stavebního řízení dotčeným orgánům a všem známým účastníkům řízení a současně podle § 112 odst. 2 stavebního zákona upustil od ústního jednání a ohledání na místě a stanovil lhůtu k uplatnění námitek, popřípadě důkazů účastníků řízení nejpozději do 16.11.2018.

Současně upozornil účastníky řízení, že mohou uplatnit své námítky, popřípadě důkazy nejpozději do tohoto termínu, jinak k nim nebude přihlédnuto.

Speciální stavební úřad v provedeném stavebním řízení přezkoumal předloženou žádost, stanovil podmínky pro provedení stavby, schválil plán kontrolních prohlídek. K žádosti byly doloženy a postupně doplněny následující podklady a vyjádření, včetně vyjádření doručených na základě oznámení o zahájení stavebního řízení :

a) dokumentace

- projektová dokumentace z 08/2017, č. zak. 4866, zpracovaná B – PROJEKTY Teplice s.r.o. Kollárova 1879/11, 415 01 Teplice a ověřená [redacted] autorizovaným inženýrem pro dopravní stavby
- snímky katastrální mapy v měř. 1:1000 a 1:2000

b) doklady o vlastnictví pozemků

- výpis z katastru nemovitostí
- smlouva č. 2/2018 o udělení souhlasu k provedení stavby ze dne 23.3.2018
- smlouva č. UL_2018/0036 o překládce sítě elektronických komunikací ze dne 15.6.2018
- informace o parcelách KN

c) stanoviska, vyjádření, rozhodnutí

- sdělení úřadu územního plánování odboru investic a územního plánování Magistrátu města Ústí nad Labem ze dne 2.7.2018 pod č.j. MM/OIUP/ZS/411/2018
- Policie ČR, KŘ-DI Ústí nad Labem ze dne 9.11.2017 pod č.j. KRPU-221037/ČJ-2017-041006

- KHS Ústeckého kraje se sídlem v Ústí nad Labem ze dne 30.10.2017 pod č.j. KHSUL 51981/2017, ze dne 24.10.2018 pod č.j. KHSUL 50729/2018
- HZS Ústeckého kraje se sídlem v Ústí nad Labem ze dne 30.11.2017 pod č.j. HSUL-7523-2/ÚL-2017
- odbor životního prostředí Magistrátu města Ústí nad Labem ze dne 13.11.2017 pod č.j. MM/OŽP/OP/78818/2017/MilA/V-17733, ze dne 31.10.2018 pod č.j. MMUL/OŽP/OP/270558/2018/PerM
- vodoprávní úřad odboru životního prostředí Magistrátu města Ústí nad Labem ze dne 29.6.2018 pod č.j. MMUL/OŽP/VHO/192184/2018/MartD/S-1686
- Správa a údržba silnic Ústeckého kraje, p.o., ze dne 8.11.2017 pod č.j. DAN 155/2017
- Ústav archeologické památkové péče Severozápadních Čech, v.v.i., ze dne 23.10.2017 pod č.j. PKIČ/167/17/Ma
- úprava připojení k silnici č. III/25814 v k.ú. Řehlovice ze dne 27.3.2018 pod č.j. MMUL/ODM/SÚ/154191/2018/KočoR (právní moc 19.4.2018)
- povolení připojení veřejně přístupných účelových komunikací ze dne 14.3.2018 pod č.j. OUREHL408/2018 (právní moc 30.3.2018)
- povolení kácení ze dne 14.3.2018 pod č.j. OUREHL0407/2018 (právní moc 4.4.2018)
- Obec Rtně nad Bílinou ze dne 23.8.2017, ze dne 12.3.2018
- Obec Řehlovice ze dne 7.3.2018 pod č.j. OUREHL389/2018, ze dne 1.8.2018 OUREHL1211/2017
- Obvodní báňský úřad pro území kraje Ústeckého ze dne 23.11.2017 pod č.j. SBS/35497/2017/OBÚ-04/1
- povodňový plán z 09/2018
- Stanovení dopravního značení a zařízení ze dne 11.6.2018 pod č.j. MMUL/ODM/SÚ/53/2018/AksP/139
- GridServices, s.r.o. ze dne 27.10.2017 pod č.j. 5001601195, ze dne 17.7.2017 pod č.j. 5001550569, ze dne 17.7.2017 pod č.j. 5001550586, ze dne 17.7.2017 pod č.j. 5001550605, ze dne 18.7.2017 pod č.j. 5001551489, ze dne 18.7.2017 pod č.j. 5001551490, ze dne 18.7.2017 pod č.j. 5001551498
- Severočeské vodovody a kanalizace, a.s., ze dne 12.10.2017 pod č.j. O17610237418/UTPCUL/Kn, ze dne 28.8.2017 pod č.j. SCVKZAD5342, ze dne 28.8.2017 pod č.j. SCVKZAD7217
- Česká telekomunikační infrastruktura, a.s., ze dne 14.7.2017 pod č.j. 665112/17, ze dne 28.11.2017 pod č.j. SOS-17VE 17-10833-0556
- ČEZ Distribuce, a.s., ze dne 20.7.2018 pod č.j. 0100957996, ze dne 9.3.2018 pod č.j. 0100888520, ze dne 7.11.2017 pod č.j. 1095083186
- T-Mobile Czech Republic, a.s., ze dne 14.7.2017 pod č.j. E24564/17, ze dne 19.7.2018 pod č.j. E26598/18
- UPC Česká republika, s.r.o., prostřednictvím InfoTel, spol. s r.o., ze dne 17.7.2017 pod č.j. A2038/2017
- Vodafone Czech Republic, a.s., ze dne 19.7.2018 pod č.j. 180719-142187380, ze dne 14.7.2017 pod č.j. MW000006539849647
- České Radiokomunikace, a.s., ze dne 17.7.2017 pod č.j. UPTS/OS/174209/2017
- Telco Pro Services, a.s. ze dne 20.7.2018 pod č.j. 0200781854, ze dne 18.7.2017 pod č.j. 0200625316

Speciální stavební úřad v průběhu řízení přezkoumal žádost o stavební povolení z hledisek uvedených v § 110 a § 111 stavebního zákona, projednal ji s účastníky řízení a s dotčenými orgány a jejich připomínky a stanoviska zkoordinoval a zahrnul do podmínek tohoto rozhodnutí.

Po zjištění, že stavba vyhovuje obecným technickým požadavkům na výstavbu, a že jejím uskutečněním nejsou ohroženy zájmy, chráněné stavebním zákonem, ani nepřiměřeně omezena či ohrožena práva a oprávněné zájmy účastníků řízení, neshledal důvody bránící povolení stavby, a rozhodl jak ve výroku uvedeno.

Účastníci řízení - další dotčené osoby :

Úřad pro zastupování státu ve věcech majetkových;
Obec Rtyně nad Bílinou; Obec Řehlovice; BIO TOP s.r.o.;
Povodí Ohře, s.p.; Ředitelství silnic a dálnic ČR;
Správa a údržba silnic Ústeckého kraje, p.o.;
Řehlovice; Česká telekomunikační infrastruktura, a.s.; Severočeské vodovody
a kanalizace, a.s.; ČEZ Distribuce a.s.; GridServices, s.r.o.

Návrhy a námítky účastníků :

- Účastníci neuplatnili návrhy a námítky.

Vyjádření účastníků k podkladům rozhodnutí :

- Požadavky a připomínky účastníků řízení, včetně dotčených orgánů, byly zkoordinovány a zahrnuty do podmínek tohoto rozhodnutí.

Poučení účastníků :

Proti tomuto rozhodnutí se lze odvolat do 15 dnů ode dne jeho oznámení ke Krajskému úřadu Ústeckého kraje v Ústí nad Labem podáním u zdejšího správního orgánu.

Odvolání se podává s potřebným počtem stejnopisů tak, aby jeden stejnopis zůstal správnímu orgánu a aby každý účastník dostal jeden stejnopis. Nepodá-li účastník potřebný počet stejnopisů, vyhotoví je správní orgán na náklady účastníka.

Pokud nebylo toto rozhodnutí doručeno poštovním doručovatelem přímo do vlastních rukou, ale v souladu s § 24 odst. 1 správního řádu bylo uloženo k vyzvednutí na poště, potom se za den doručení považuje 10 (desátý) den od tohoto uložení, nikoli až následné, skutečné převzetí rozhodnutí po uplynutí této desetidenní lhůty a to i za předpokladu, že Vám tato písemnost byla následně (po úložní lhůtě) doručena do Vaší poštovní schránky (schránka adresáta). Lhůta pro případné odvolání se v tomto případě nezapočítává od skutečného převzetí předmětného rozhodnutí, ale již od jedenáctého dne uložení písemnosti na poště.

Odvoláním lze napadnout výrokovou část rozhodnutí, jednotlivý výrok nebo jeho vedlejší ustanovení. Odvolání jen proti odůvodnění rozhodnutí je nepřípustné.


Speciální stavební úřad po dni nabytí právní moci stavebního povolení zašle stavebníkovi jedno vyhotovení ověřené projektové dokumentace a štítek obsahující identifikační údaje o povolené stavbě. Další vyhotovení ověřené projektové dokumentace zašle vlastníkovvi stavby, pokud není stavebníkem.

Stavebník je povinen štítek před zahájením stavby umístit na viditelném místě u vstupu na staveniště a ponechat jej tam až do dokončení stavby, případně do vydání kolaudačního souhlasu; rozsáhlé stavby se mohou označit jiným vhodným způsobem s uvedením údajů ze štítku.

Stavba nesmí být zahájena, dokud stavební povolení nenabude právní moci.

Stavební povolení pozbývá platnosti, jestliže stavba nebyla zahájena do 2 let ode dne, kdy nabylo právní moci.




vedoucí odboru dopravy a majetku

Za správnost vyhotovení :



Přílohy :

Pro stavebníka (bude předáno po nabytí právní moci tohoto rozhodnutí) :

- Ověřená projektová dokumentace
- Štítek „Stavba povolena“

Doručí se :

Účastníci řízení :

- Státní pozemkový úřad, Husinecká. 1024/11a, 130 00 Praha, zastoupený Krajským pozemkovým úřadem pro Ústecký kraj, pobočka Teplice, Masarykova třída 2421/66, 415 01 Teplice

- Úřad pro zastupování státu ve věcech majetkových, Rašínovo nábřeží 390/42, 128 00 Praha 2

- Obec Rtně nad Bílinou, č.p. 34, 417 62 Rtně nad Bílinou

- Obec Řehlovice, č.p. 1, 403 13 Řehlovice

- BIO TOP s.r.o., Nemanická 440/14, 370 10 České Budějovice

- Povodí Ohře, s.p., Bezručova 4219, 430 03 Chomutov

- Ředitelství silnic a dálnic ČR, Na Pankráci 546/56, 140 00 Praha

- Správa a údržba silnic Ústeckého kraje, p.o., Ruská 260/13, 417 03 Dubí

- Římskokatolická farnost Řehlovice, č.p. 2, 403 13 Řehlovice

- Česká telekomunikační infrastruktura, a.s.

- Severočeské vodovody a kanalizace, a.s.

- ČEZ Distribuce a.s.

- GridServices, s.r.o.

Dotčené orgány státní správy :

- Policie ČR, KŘ-DI, Ústí n.L.

- KHS Ústeckého kraje se sídlem v Ústí n.L.

- HZS Ústeckého kraje se sídlem v Ústí n.L.

- Magistrát města Ústí nad Labem – odbor životního prostředí

- Magistrát města Ústí nad Labem – odbor dopravy a majetku, silniční správní úřad

- Magistrát města Ústí nad Labem – odbor investic a územního plánování, úřad územního plánování

- Obecní úřad Řehlovice – orgán ochrany přírody a krajiny

- Obecní úřad Řehlovice, silniční správní úřad

Naše značka: SPU 423759/2020
Spisová značka: 12RP17194/2017-508207

Vyřizuje.:
Tel.:
ID DS:
E-mail:



Datum: 23. 11. 2020

Magistrát města Ústí nad Labem,
Odbor dopravy a majetku
Velká Hradební 2336/8
Ústí nad Labem-centrum
400 01 Ústí nad Labem

SPU 423759/2020

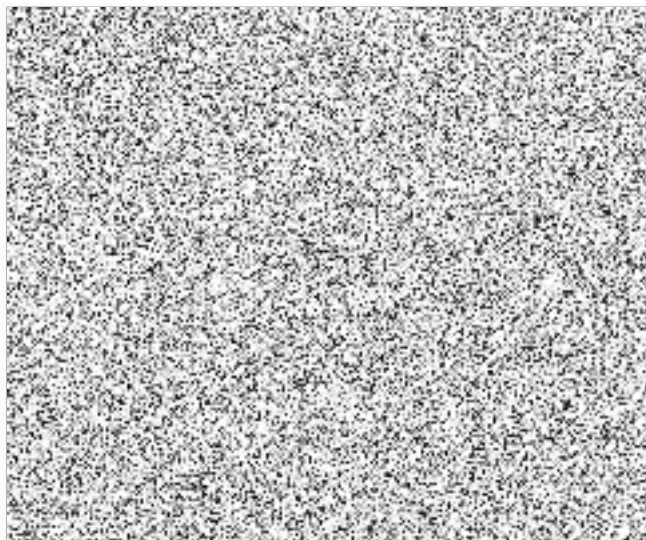


Žádost o prodloužení stavebního povolení

Vážený,

žádáme o prodloužení stavebního povolení na stavbu „Výstavba a obnova polních cest C8a, C10, C11 v k.ú. Řehlovice“ umístěných na pozemkových parcelách číslo 1857, 1626, 1770, 1772, 1767 v k.ú. Řehlovice. Rozhodnutí bylo vydáno 30. 11. 2018 pod č.j. MMUL/ODM/SÚ/288801/2018/BaueJ a nabylo právní moci 1. 1. 2019.

S pozdravem



STÁTNÍ POZEMKOVÝ ÚŘAD
Krajský pozemkový úřad pro Ústecký kraj
Pobočka Teplice
Masarykova 66
415 01 Teplice

2