

**Česká republika - Státní pozemkový úřad**

sídlo: Husinecká 1024/11a, 130 00 Praha 3 – Žižkov

**Krajský pozemkový úřad pro Moravskoslezský kraj**

**Libušina 502/5, 702 00 Ostrava 2**

zastoupený: Mgr. Danou Liškovou, ředitelkou Krajského pozemkového úřadu  
pro Moravskoslezský kraj  
Tel.: +420 725 901 072  
E-mail: moravskoslezsky.kraj@spucr.cz  
ID DS: z49per3  
Bankovní spojení:  
Číslo účtu:  
IČO: 01312774  
DIČ: CZ01312774 - není plátcem DPH  
*dále jen „objednatel“*

a

**název právnické osoby**

**AQUATIS a.s.**

sídlo:

Botanická 834/56, 602 00 Brno

zastoupený:

na základě pověření ze dne 15.11.2016 společně Ing. Pavlem Kutálkem, generálním ředitelem a Ing. Radkem Maděříčem, technickým ředitelem

Tel.:

E-mail:

ID DS:

ghccgrc

Bankovní spojení:

Číslo účtu:

IČO:

46347526

DIČ:

CZ46347526 - je plátcem DPH

zapsána v Obchodním rejstříku vedeném u Krajského soudu v Brně, oddíl B vložka 775 *dále jen „poskytovatel“*

uzavírají podle ust. § 1746 odst. 2 a § 2586 násl. zákona č. 89/2012 Sb., občanský zákoník, ve znění pozdějších předpisů (dále jen „občanský zákoník“) tuto

**SMLOUVU O PROVÁDĚNÍ TECHNICKOBEZPEČNOSTNÍHO DOHLEDU (TBD) A  
SLUŽEB SOUVISEJÍCÍCH NA STAVBĚ VODNÍHO DÍLA III. KATEGORIE**

*(dále jen „Smlouva“)*

**Čl. 1**

**Účel Smlouvy**

- 1.1 Účelem Smlouvy je zajištění provádění technickobezpečnostního dohledu (TBD) a služeb souvisejících na stavbě vodního díla III. kategorie, jehož stavebníkem je Státní pozemkový úřad dále jen „SPÚ“).

**Čl. 2**

**Předmět Smlouvy**

- 2.1 Předmětem této Smlouvy je závazek poskytovatele:

- 2.1.1 Provádět pro objednatele technickobezpečnostní dohled (dále jen „TBD“) dle § 61 a § 62 zákona č.254/2001 Sb. o vodách a změně některých zákonů, ve znění pozdějších předpisů (dále jen „vodní zákon“) a vyhlášky č. 471/2001 Sb., o

technickobezpečnostním dohledu nad vodními díly, ve znění pozdějších předpisů (dále jen „vyhláška“) na vodním díle III. kategorie s názvem "**Ochranná retenční nádrž Lichnov II**" (dále jen „vodní dílo“) po dobu výstavby a zkušebního (ověřovacího) provozu.

Jedná se o odbornou činnost k zjišťování technického stavu vodního díla, a to z hlediska bezpečnosti a stability a možných příčin jeho poruch. Provádí se zejména pozorováním a prohlídkami vodního díla, měřením deformací, sledováním průsaku vod a hodnocením výsledků všech pozorování a měření ve vztahu k předem určeným mezním nebo kritickým hodnotám. Součástí technickobezpečnostního dohledu je i vypracování návrhů opatření k odstranění zjištěných nedostatků.

2.1.2 Jako osoba odpovědné za TBD podle § 62 odst. 4 písm. a) vodního zákona provádět pro objednatele činnosti podle § 62 odst. 4 vodního zákona:

- Poskytnout součinnost při organizování technickobezpečnostní prohlídky vodního díla dle § 11 vyhlášky (dále jen „TBP“).
- Vyhотовit zprávu o výsledcích technickobezpečnostního dohledu a předložit ji příslušnému vodoprávnímu úřadu při TBP vodního díla nebo když nastanou mimořádné okolnosti dotýkající se bezpečnosti vodního díla.
- Předat vodoprávnímu úřadu program technickobezpečnostního dohledu nebo jeho změnu.

2.1.3 Zajistit osobu provádějící pravidelné obchůzky vodního díla dle § 9 vyhlášky, která je zároveň pověřena jeho obsluhou.

2.1.4 V rámci **TBD v etapě výstavby** kromě provádění obchůzek, prohlídek stavby, pozorování a měření, také zpracovat, projednat a schválit Objednatel:

- Projekt měření pro období výstavby dle § 6 vyhlášky,
- Program TBD pro období výstavby dle § 7 vyhlášky,
- Dílčí zprávy o TBD za období výstavby,
- Souhrnné zprávy TBD za období výstavby vč. vyhodnocení výsledků všech pozorování, měření a obchůzek,

vždy v rozsahu a souladu s vyhláškou a jejími přílohami.

2.1.5 v rámci **TBD v etapě zkušebního (ověřovacího) provozu** kromě provádění obchůzek, prohlídek stavby, pozorování a měření, také zpracovat, projednat a schválit Objednatel:

- Projekt měření pro období zkušebního provozu dle § 6 vyhlášky,
- Program TBD pro období zkušebního provozu dle § 7 vyhlášky,
- Dílčí zprávy o TBD za období zkušebního provozu,
- Celkové zprávy o TBD za období zkušebního provozu vč. vyhodnocení výsledků všech pozorování, měření a obchůzek,
- Projekt měření pro období trvalého provozu dle § 6 vyhlášky,
- Program TBD pro období trvalého provozu dle § 7 vyhlášky,

vždy v rozsahu a souladu s vyhláškou a jejími přílohami.

2.1.6 poskytovat objednateli dále specifikované související služby jako vykonávat „malou údržbu“ a zabezpečovat úkoly při ochraně před povodněmi dle § 84 vodního zákona.

To vše za podmínek uvedených v této Smlouvě, jejích přílohách a dokumentech, na které Smlouva odkazuje (dále jen „Služby“).

2.2 Objednatel se zavazuje za poskytovatelem řádně poskytnuté služby v souladu s touto Smlouvou zaplatit poskytovateli cenu sjednanou dle této Smlouvy.

### **Čl. 3** **Doba a místo plnění**

3.1 Poskytovatel se zavazuje poskytovat Služby dle této Smlouvy po celou dobu její účinnosti, tedy ode dne podpisu Smlouvy do uvedení dokončené stavby vodního díla do trvalého provozu.

Předpokládaná doba plnění: **18.1.2021 až 31.12.2022.**

3.2 Protokolární předání vodního díla k provádění služeb formou záznamu z první společné obchůzky a předání veškeré související technické a provozní dokumentace poskytovateli bude uskutečněno nejpozději do 15 kalendářních dnů od podpisu Smlouvy.

3.3 Termín ukončení poskytování Služeb dle této Smlouvy vychází z předpokládaného termínu dokončení stavebních prací, úspěšného dokončení zkušebního provozu a uvedení vodního díla do trvalého provozu. Termín ukončení poskytování Služeb bude upraven v návaznosti na skutečný postup dokončení stavby vodního díla a termín uvedení do trvalého provozu.

3.4 Termíny předávání jednotlivých dokumentů TBD:

- Předání Projektů měření a Programu TBD v etapě výstavby - do 30 dnů od podpisu této smlouvy.
- Předání Projektů měření a programu TBD ve zkušebním provozu - nejpozději 30 dnů před zahájením zkušebního provozu.
- Předání dílčích zpráv v etapě výstavby a zkušebního provozu - termíny budou určeny v Programech TBD.
- Předání souhrnné zprávy za etapu výstavby - nejpozději deset dnů před datem konání předávacího a převjímacího řízení do zkušebního provozu.
- Předání celkové zprávy o dohledu - nejpozději deset dnů před datem konání předávacího a převjímacího řízení do trvalého provozu.
- Předání Projektů měření a Programu TBD pro trvalý provoz - nejpozději deset dnů před datem konání předávacího a převjímacího řízení do trvalého provozu.

3.5 Místem plnění dle této Smlouvy je místo stavby vodního díla:

Název vodní díla: Ochranná retenční nádrž Lichnov II  
Kraj: Moravskoslezský  
Okres: Bruntál  
Obec: Lichnov  
Katastrální zemí: Lichnov u Bruntálu  
Parcely č. 1896, 1930, 1935, 1946 v k.ú. Lichnov u Bruntálu  
viz přehledná situace v Příloze č. 2 a situace na podkladě katastrální mapy v Příloze č. 3 této smlouvy.

Působení poskytovatele může zahrnovat i jednání v jiných místech souvisejících s plněním předmětu Smlouvy, např. v místě působnosti orgánů a organizací, jejichž součinnost, rozhodnutí, vyjádření a stanoviska budou potřebná v průběhu plnění služeb.

### **Čl. 4** **Cena za služby**

4.1 Cena za provedení Služeb se sjednává na základě nabídky ze dne 22.12.2020 učiněné poskytovatelem služeb v rámci výběrového řízení takto:

Cena je sjednána na základě zadaného počtu měrných jednotek pro jednotlivé činnosti a jim odpovídajících jednotkových cen uvedených v oceněném položkovém soupisu činností, který tvoří Přílohu č. 1 této smlouvy:

	<b>Cena bez DPH (Kč)</b>	<b>DPH (Kč)</b>	<b>Cena včetně DPH (Kč)</b>
Celková cena za výkon technickobezpečnostního dohledu (Služeb)	677 920,-	142 363,20	820 283,20

Celková cena a jednotkové ceny jsou platné po celou dobu plnění smlouvy a zahrnují veškeré náklady poskytovatele související s komplexním zajištěním celého předmětu smlouvy.

Sjednanou cenu lze měnit pouze v souladu s odstavci 4.2, 4.3 popř. 4.4 této smlouvy.

- 4.2 V případě menšího množství měrných jednotek u poskytnutých služeb budou fakturovány skutečně poskytnuté měrné jednotky. Objednatel není povinen uhradit poskytovateli finanční prostředky ve výši celkové ceny Služeb dle odst. 4.1 smlouvy, pokud bude splněna podmínka sjednaná v předchozí větě.
- 4.3 Případné změny závazku ze smlouvy budou řešeny v souladu s § 222 zákona č. 134/2016 Sb., o zadávání veřejných zakázek, ve znění pozdějších předpisů.
- 4.4 V případě, že v průběhu plnění dojde ke změnám sazeb DPH, bude DPH účtována ve výši podle předpisů platných v době účtování.

## **Čl. 5**

### **Platební podmínky**

- 5.1 Úhrada poskytnutých služeb bude provedena na základě poskytovatelem vyhotoveného daňového dokladu (faktury). Přílohou faktury musí být Předávací protokol za příslušné období s oceněným rozpisem jednotlivých položek poskytnutých Služeb potvrzený oprávněnými zástupci obou smluvních stran.
- 5.2 Fakturovat lze vždy po dohodě obou smluvních stran, nedojde-li k dohodě, tak 1x ročně vždy k 20.11. každého roku po předání příslušného Projektu měření a Programu TBD, dílčích zpráv o TBD, souhrnné zprávy o TBD, zápisů z prohlídek a občůzek vodního díla atd.).
- 5.3 Faktura bude vyhotovena ve dvou stejnopisech a bude obsahovat náležitosti řádného daňového dokladu, označení smluvních stran a jejich adresy, IČO, DIČ (je-li přiděleno), a dále výslovně vždy musí obsahovat následující údaje: označení této Smlouvy, specifikace poskytnutého plnění, číslo faktury, datum vystavení a lhůtu splatnosti faktury podle této Smlouvy, fakturovanou částku, razítko a podpis oprávněného zástupce poskytovatele.
- 5.4 Na faktuře musí být uvedeny údaje o objednateli takto:  
Odběratel: Státní pozemkový úřad, Husinecká 1024/11a, 130 00 Praha 3  
Konečný příjemce: Státní pozemkový úřad, Pobočka Bruntál, Partyzánská 1619/7, 792 01 Bruntál.
- 5.5 Faktura v analogové podobě bude zaslána na adresu objednatele: Státní pozemkový úřad, Pobočka Bruntál, Partyzánská 1619/7, 792 01 Bruntál.
- 5.6 Splatnost faktury se stanovuje na 30 kalendářních dnů od data doručení faktury objednateli. Objednatel má právo fakturu poskytovateli před uplynutím lhůty splatnosti vrátit, aniž by došlo k prodlení s její úhradou, obsahuje-li nesprávné údaje či chybí-li na faktuře některá z náležitostí. Nová lhůta splatnosti v délce 30 kalendářních dnů počne

běžet ode dne doručení opravené faktury objednateli. Platby peněžitých částek se provádí bankovním převodem na účet druhé smluvní strany uvedený ve faktuře. Peněžitá částka se považuje za zaplacenou okamžikem jejího odepsání z účtu objednatele ve prospěch účtu poskytovatele.

- 5.7 Objednatel neposkytuje zálohy.
- 5.8 Poskytovatel tímto bere na vědomí, že objednatel je organizační složkou státu a jeho stav účtu závisí na převodu finančních prostředků ze státního rozpočtu. Poskytovatel souhlasí s tím, že v případě nedostatku finančních prostředků na účtu objednatele, dojde s ohledem na povahu závazku k prodloužení doby splatnosti faktury na 60 dnů. Objednatel se zavazuje, že v případě, že tato skutečnost nastane, oznámí ji neprodleně, a to písemně, poskytovateli nejpozději do data původního termínu splatnosti faktury, popř. do 3 pracovních dnů od okamžiku, kdy se objednatel dozvěděl o vzniku této skutečnosti.

## **Čl. 6**

### **Platnost a účinnost Smlouvy**

- 6.1 Tato smlouva nabývá platnosti dnem podpisu smluvními stranami a účinnosti dnem zveřejnění v registru smluv dle ustanovení § 6 zákona č. 340/2015 Sb., o zvláštních podmínkách účinnosti některých smluv, uveřejňování těchto smluv a o registru smluv (zákon o registru smluv), ve znění pozdějších předpisů. Uveřejnění této smlouvy v registru smluv zajistí Objednatel.

## **Čl. 7**

### **Práva a povinnosti smluvních stran**

- 7.1 Při provádění TBD je poskytovatel povinen se řídit a postupovat v souladu s platnými právními předpisy, zejména v souladu s vodním zákonem a vyhláškou.
- 7.2 Poskytovatel se zavazuje provádět TBD jako osoba odpovědná za technickobezpečnostní dohled nad vodními díly ve smyslu § 62 odst. 4 písm. a) vodního zákona. V této souvislosti se poskytovatel zavazuje určit svého zaměstnance - fyzickou osobu, která bude odpovědná za vlastní provádění TBD jako Odpovědná osoba, a sdělit identifikační a kontaktní údaje Odpovědné osoby objednateli (jméno, příjmení, adresu bydliště, pracoviště, číslo telefonu a e-mailovou adresu) nejpozději v den uzavření této Smlouvy.
- 7.3 Poskytovatel se zavazuje, že Odpovědnou osobou bude pouze osoba, která má ukončené vysokoškolské vzdělání technického směru se stavebním zaměřením, a zároveň praxi nejméně 2 roky v oblasti staveb vodního hospodářství a autorizaci ČKAIT pro obor stavby vodního hospodářství a krajinného inženýrství. Poskytovatel se zavazuje, že po celou dobu trvání této Smlouvy bude určena Odpovědná osoba, která splňuje veškeré požadavky uvedené dle tohoto odstavce.
- 7.4 Obchůzky vodního díla v rámci TBD poskytovatel zajišťuje svými zaměstnanci nebo je může zajistit smluvními pracovníky, přičemž tato osoba zároveň provádí obsluhu vodního díla (dále jen „osoba provádějící pravidelné obchůzky“). Odpovědná osoba takové osoby odborně školí, kontroluje jejich činnost a výsledky pozorování a měření. Zásadní funkci má Odpovědná osoba v případě zjištění podstatných rozdílů oproti zjištěním při předchozích obchůzkách. K řešení takových případů Odpovědná osoba provede sama opakovaně obchůzku a ověří si technický stav vodního díla a navrhne potřebná opatření, která zašle neprodleně e-mailem na příslušné kontaktní osoby objednatele.
- 7.5 Poskytovatel je povinen nahlásit objednateli kontaktní údaje osoby provádějící pravidelné obchůzky, která je zároveň pověřena obsluhou vodního díla (jméno, příjmení, adresu bydliště, pracoviště, číslo telefonu a e-mailovou adresu) nejpozději v den platnosti této Smlouvy.

- 7.6 O každé změně v kontaktních údajích Odpovědné osoby nebo osoby provádějící pravidelné obchůzky a zároveň obsluhující vodní dílo, nebo o samotné změně v těchto osobách, se poskytovatel zavazuje informovat objednatele prostřednictvím e-mailu zasláného na kontaktní osoby objednatele nejpozději do tří pracovních dnů. Dojde-li ke změně v kontaktních údajích výše uvedených osob nebo k samotné změně v osobě za existence jiné než běžné meteorologické situace (zejména za existence významné srážkové události), zavazuje se poskytovatel ihned o změně informovat kontaktní osoby objednatele telefonicky a následně e-mailem.
- 7.7 Poskytovatel je povinen řídit se při poskytování Služeb objednatelovými pokyny. V případě nevhodných pokynů objednatele je poskytovatel povinen upozornit na nevhodnost těchto pokynů objednatele písemně, a pokud to není za dané situace možné, je povinen upozornit ho neprodleně ústně. V opačném případě nese poskytovatel zejména odpovědnost za vady a za škodu, které vznikly objednateli nebo třetím osobám v důsledku nevhodných pokynů objednatele.
- 7.8 Poskytovatel je při poskytování Služeb povinen postupovat v souladu s právními předpisy, s náležitou odbornou péčí, podle svých nejlepších znalostí a schopností, přičemž je při své činnosti povinen sledovat a chránit zájmy a dobré jméno objednatele a postupovat v souladu s jeho pokyny.
- 7.9 Při ohlášení poruchy bezprostředně po jejím zjištění rozhodne Odpovědná osoba podle charakteru a závažnosti této poruchy na základě povodňového plánu, případně předem připraveného plánu nouzových opatření, o dalším postupu na vodním díle. Odpovědná osoba se dostaví osobně na vodní dílo a řídí provádění nouzových opatření. Ohlásí-li poruchu na vodním díle jiná osoba, než která vykonává obchůzky, je Odpovědná osoba povinna prověřit dané hlášení. O veškerém mimořádném dění na vodním díle neprodleně informuje kontaktní osoby objednatele telefonicky a následně e-mailem.
- 7.10 Poskytovatel se dále zavazuje udržovat v platnosti a účinnosti po celou dobu poskytování Služeb pojistnou smlouvu, jejímž předmětem je pojištění odpovědnosti za újmu, zejména majetkovou újmu (škodu) způsobenou Poskytovatelem třetí osobě (Objednateli), a to tak, že limit pojistného plnění vyplývající z pojistné smlouvy nesmí být nižší než **1 000 000,- Kč** za rok a pojistné plnění v uvedené výši se musí vztahovat na jakoukoliv újmu, kterou může způsobit Poskytovatel Objednateli při plnění této Smlouvy. Poskytovatel je kdykoliv v průběhu trvání této Smlouvy povinen na požádání Objednatele předložit do tří dnů pojistnou smlouvu dle tohoto odstavce, nebo její relevantní části, nebo pojistku ve smyslu § 2775 občanského zákoníku, a to nejpozději do 7 dnů ode dne doručení žádosti Objednatele.

## **Čl. 8**

### **Provádění TBD, obchůzky, záznamy**

- 8.1 Poskytovatel provádí obchůzky, které jsou základním prostředkem výkonu TBD u vodních děl III. kategorie. Cílem obchůzek je vizuálně (prohlídkou, pozorováním) odhalit včas nebezpečí poruchy. Při obchůzkách se sleduje vodní dílo a její blízké okolí, průtokové poměry, pravidelnost chodu všech mechanismů, výskyt trhlin a viditelných deformací, posunů, propadů, sesuvů, výskyt prúsaků, vývěrů a zamokřených až zbahněných míst a dále vlivy provozu a prostředí na technický stav objektů a technologických zařízení.
- 8.2 Poskytovatel provádí obchůzky nejméně jedenkrát za týden, při mimořádných situacích v četnosti určené Odpovědnou osobou. Jde zejména o situace při napouštění nebo vypouštění vodního díla, při povodňových situacích, po mimořádných srážkách apod.
- 8.3 O výsledcích obchůzek se vedou záznamy. Záznamy jsou vedeny v analogové podobě, tj. v samostatném sešitě s jedním průpisem. Fotokopii (scan) záznamu Odpovědná osoba pošle kontaktním osobám objednatele na jejich e-mailovou adresu nejpozději do tří pracovních dnů od uskutečnění obchůzky v terénu.
- 8.4 Záznamy o obchůzkách budou poskytovatelem uchovávány po dobu nejméně 10 let.

- 8.5 Minimálně dvakrát za rok se na vyzvu kontaktní osoby objednatele uskuteční nejpozději do 30 dnů od této vyzvy společná obchůzka za přítomnosti Odpovědné osoby a osoby provádějící pravidelné obchůzky. Při této obchůzce Odpovědná osoba předá kontaktním osobám objednatele originální záznamy z obchůzek uskutečněných od poslední společné obchůzky. Průpisy záznamů si ponechává Odpovědná osoba.
- 8.6 Při obchůzce se zejména zjišťuje, zda se neprojevují některé ze závad, které jsou uvedeny v Programu TBD, při jejichž zjištění osoba provádějící pravidelné obchůzky postupuje a informuje v souladu s Programem TBD popř. Manipulačním řádem.
- 8.7 Všechny zjištěné závady osoba vykonávající obchůzku uvede v záznamu o obchůzkách. Závady navíc neprodleně ohlásí Odpovědné osobě.
- 8.8 Dále se při obchůzkách provádí měření a pozorování v rozsahu dle Projektů měření a Programu TBD.
- 8.9 Nejpozději 30 dnů před vypršením účinnosti Smlouvy se uskuteční na vyzvu kontaktní osoby objednatele závěrečná společná obchůzka za přítomnosti Odpovědné osoby a osoby vykonávající pravidelné obchůzky. Z této obchůzky bude sepsán předávací protokol formou záznamu z obchůzky.
- 8.10 Součástí záznamu z obchůzky budou minimálně údaje uvedené v Příloze č. 4 této smlouvy.
- 8.11 Při pravidelných obchůzkách poskytovatel prohlíží zejména, nikoliv však výlučně tyto části vodního díla:
- bezpečnostní přeliv, přelivná zařízení
  - objekty spodních výpustí
  - objekty pro měření a pozorování
  - korunu hráze
  - vzdušný svah hráze
  - návodní svah hráze
  - blízké podhrází (nejméně do vzdálenosti rovnající se výšce hráze).

## **Čl. 9**

### **Poskytování služeb souvisejících – provádění „malé údržby“ a zabezpečování úkolů při ochraně před povodněmi dle § 84 vodního zákona**

- 9.1 V rámci vykonávání TBD Odpovědnou osobou je součástí plnění poskytovatele podle této Smlouvy i zajištění služeb souvisejících s údržbou vodního díla (dále jen „malá údržba“) spočívající v odstraňování plavenin a předmětů zachycených na sdruženém objektu vodního díla, v přívodním a odpadním korytu nebo v blízkosti nouzového přelivu.
- 9.2 Záznam o činnostech vykonaných v rámci malé údržby bude zapsán do záznamu z nejbližší obchůzky.
- 9.3 Odpovědná osoba bude dále vykonávat činnosti v rámci zabezpečení úkolů při ochraně před povodněmi v souladu s § 84 vodního zákona:
- a) provádění povodňových prohlídek vodního díla ve spolupráci s povodňovými orgány obcí s rozšířenou působností a krajů, zejména prověřování stavu objektů a jejich připravenost z hlediska ochrany před povodněmi,
  - b) sledování všech jevů rozhodných pro bezpečné převedení povodně na vodním díle, zejména stavu a funkce přelivných objektů, postupu a rozsahu zamrznání, tvorby nebezpečných ledových zácp a nápěchů, postupu tání a chodu ledů, stavu hladiny vody, popřípadě nahromadění plovoucích předmětů,
  - c) účast na hlášené povodňové službě, informování orgánu obce s rozšířenou působností, správce vodního toku, příslušného správce povodí, pracoviště

Českého hydrometeorologického ústavu a Hasičského záchranného sboru České republiky o nebezpečí a průběhu povodně,

- d) manipulování na vodním díle v mezích schváleného manipulačního řádu tak, aby se snížilo nebezpečí povodňových škod; přitom bude dbáno na pokyny vodohospodářského dispečinku příslušného správce povodí,
- e) vyžádání souhlasu k mimořádným manipulacím na vodních dílech nad rámec schválených manipulačních řádů povodňového orgánu obce s rozšířenou působností nebo kraje podle možného dosahu vlivu manipulace,
- f) zabezpečování dokumentování průběhu povodně na vodním díle,
- g) provádění prohlídky vodního díla po povodni, zjištění rozsahu a výše povodňových škod, posuzování účelnosti provedených opatření a poskytování podkladů pro zprávu o povodni povodňovému orgánu obce s rozšířenou působností, správci vodního toku a příslušnému správci povodí.

## **Čl. 10**

### **Prohlídka vodního díla**

- 10.1 Prohlídka vodního díla za účasti přizvaného příslušného vodoprávního úřadu dle ustanovení § 62 odst. 4 vodního zákona organizuje objednatel nejméně jedenkrát za čtyři roky.
- 10.2 Odpovědná osoba má povinnost na výzvu kontaktní osoby objednatele poskytnout veškerou potřebnou součinnost k provedení prohlídky příslušného vodního díla zejména:
  - organizovat technickobezpečnostní prohlídku vodního díla dle § 11 vyhlášky (dále jen „TBP“),
  - vyhotovit zprávu o výsledcích technickobezpečnostního dohledu a předložit ji příslušnému vodoprávnímu úřadu při TBP vodního díla,
  - vyhotovit návrh zápisu z prohlídky s náležitostmi dle přílohy č. 4 vyhlášky, který následně podpisem schvaluje kontaktní osoba objednatele.

## **Čl. 11**

### **Sankce, odstoupení a výpověď Smlouvy**

- 11.1 Je-li poskytovatel v prodlení s termínem předání dokumentů TBD dle Čl. III odst. 3.4 této smlouvy, uhradí objednateli smluvní pokutu ve výši **3 600,- Kč**, a to za každý, byť i jen započatý den prodlení.
- 11.2 Pro případ nedodržení lhůty splatnosti vystavené faktury je poskytovatel oprávněn požadovat zaplacení úroku z prodlení ve výši 0,1 % z dlužné částky, kterou zaplatí objednatel za každý den prodlení, ledaže objednatel není za prodlení odpovědný. Toto právo poskytovateli nepřísluší, pokud řádně nesplnil zákonné a smluvní povinnosti.
- 11.3 V případě porušení povinnosti poskytovatele předložit na požádání objednatele do tří dnů pojistnou smlouvu dle odstavce 7.10 této Smlouvy, je objednatel oprávněn požadovat zaplacení Smluvní sankce ve výši **10 000,- Kč**.
- 11.4 Všechny výše uvedené smluvní pokuty jsou splatné do deseti kalendářních dnů od doručení výzvy k úhradě druhé smluvní straně. Smluvní pokuty lze uložit opakovaně za každý jednotlivý případ porušení povinnosti. Ujednáním o smluvní pokutě není dotčeno právo stran na náhradu škody v plné výši a věřitel je oprávněn domáhat se náhrady škody v plné výši, i když přesahuje výši smluvní pokuty.
- 11.5 Objednatel si vyhrazuje právo na odstoupení od Smlouvy v případě, že poskytovatel bude v prodlení s plněním dle Smlouvy z důvodů na straně poskytovatele delším



- 60 kalendářních dnů, nebo pokud bude provádět služby nekvalitně v rozporu s platnými právními předpisy nebo Smlouvou.
- 11.6 V případě provádění služeb v rozporu s touto Smlouvou nebo pokyny objednatele je objednatel oprávněn dožadovat se toho, aby poskytovatel odstranil vady vzniklé vadným prováděním služeb a prováděl je řádným způsobem. Jestliže poskytovatel tak neučiní ani ve lhůtě mu k tomu poskytnuté a postup poskytovatele by vedl nepochybně k podstatnému porušení Smlouvy, je objednatel oprávněn odstoupit od Smlouvy.
- 11.7 Objednatel je oprávněn dále písemně odstoupit od Smlouvy, pokud:
- 11.7.1 probíhá insolvenční řízení proti majetku poskytovatele, v němž bylo vydáno rozhodnutí o úpadku nebo byl konkurs zrušen proto, že majetek poskytovatele byl zcela nepostačující, nebo poskytovatel vstoupí do likvidace;
- 11.7.2 v případě podstatného porušení této Smlouvy poskytovatelem, zejména v případě:
- a) kdy poskytovatel využil k plnění předmětu této Smlouvy poddodavatele v rozporu s nabídkou poskytovatele v rámci výběrového řízení na veřejnou zakázku nebo bez předchozího souhlasu objednatele,
  - b) kdy vyjde najevo, že poskytovatel uvedl v rámci výběrového řízení nepravdivé či zkreslené informace, které by měly zřejmý vliv na výběr poskytovatele pro uzavření této Smlouvy,
  - c) jiného porušení povinnosti dle této Smlouvy, které nebude odstraněno ani v dostatečné přiměřené lhůtě stanovené objednatelem.
- 11.8 Odstoupení od Smlouvy musí být učiněno písemným oznámením o odstoupení od této Smlouvy druhé straně, účinky odstoupení nastávají dnem doručení oznámení druhé straně. Odstoupení od Smlouvy může být učiněno i elektronicky prostřednictvím datové schránky.
- 11.9 V případě zániku účinnosti Smlouvy odstoupením je poskytovatel povinen učinit veškerá opatření k tomu, aby zabránil vzniku škody hrozící objednateli v důsledku ukončení činnosti poskytovatele a o těchto opatřeních objednatel bezodkladně informovat. V opačném případě odpovídá poskytovatel za škodu způsobenou v důsledku porušení této povinnosti. Objednatel se zavazuje převzít a poskytovatel se zavazuje předat dosud provedené služby i nedokončené služby do 5 kalendářních dnů ode dne účinnosti odstoupení od této Smlouvy a o takovém předání a převzetí sepsat zápis s náležitostmi protokolu o předání a převzetí služeb. V protokolu bude podrobně popsán stav rozpracovanosti služeb, provedeno jejich ohodnocení, vymezeny vady a nedodělky a sjednán způsob jejich odstranění. Objednatel má v případě odstoupení od této Smlouvy i u odstranitelných vad právo požadovat slevu z ceny, namísto odstranění takových vad.
- 11.10 V případě, že se smluvní strany na finanční hodnotě poskytnutých služeb neshodnou, nechají vypracovat příslušný znalecký posudek soudním znalcem. Smluvní strany se zavazují přijmout tento posudek jako konečný ke stanovení finanční hodnoty poskytnutých služeb. K určení znalce, jakož i k úhradě ceny za zpracování posudku je příslušný objednatel.
- 11.11 Odstoupením od Smlouvy nejsou dotčena práva smluvních stran na úhradu splatné smluvní pokuty a na náhradu škody.
- 11.12 Objednatel je oprávněn tuto Smlouvu vypovědět i bez uvedení důvodu na základě písemné výpovědi. Výpovědní doba činí 1 kalendářní měsíc a počíná běžet od prvního kalendářního měsíce následujícího po doručení výpovědi poskytovateli.
- 11.13 Výpovědí Smlouvy nejsou dotčena práva a povinnosti stran související s vypořádáním jejich závazků vzniklých před ukončením Smlouvy. Výpovědí Smlouvy nejsou dotčena práva smluvních stran na úhradu splatné smluvní pokuty a na náhradu škody.

## **Čl. 12** **Ostatní ujednání**

12.1 Smluvní strany určují tyto kontaktní osoby oprávněné k jednáním ve věcech technických, k předání a převzetí služeb, k potvrzení provedení služeb, k převzetí faktury apod.:

**za objednatele:**

**XXX**

**za poskytovatele:**

**XXX**

V případě změny jakékoliv určené kontaktní osoby jsou smluvní strany povinny neprodleně o této změně písemně informovat druhého účastníka Smlouvy. Změna kontaktní osoby není důvodem pro uzavření dodatku ke Smlouvě.

## **Čl. 13** **Závěrečná ustanovení**

13.1 Nedílnou součástí Smlouvy tvoří tyto přílohy:

Příloha č. 1 - Oceněný položkový soupis činností

Příloha č. 2 - Přehledná situace vodního díla

Příloha č. 3 - Situace vodního díla na podkladě katastrální mapy

Příloha č. 4 - Záznam z obchůzky

13.2 Práva a povinnosti smluvních stran touto smlouvou přímo neupravené jsou obsažené v:

- Výzvě k podání nabídky
- Nabídce poskytovatele ze dne 22.12.2020

13.3 Smlouva se vyhotovuje ve třech vyhotoveních, z nichž dvě obdrží objednatel a jedno poskytovatel.

13.4 Smlouvu lze měnit a doplňovat pouze písemnými dodatky označenými pořadovými čísly a podepsanými oběma smluvními stranami.

13.5 Není-li ve Smlouvě výslovně stanoveno jinak, řídí se příslušnými ustanoveními občanského zákoníku.

13.6 Poskytovatel tímto prohlašuje, že v době uzavření této Smlouvy není v likvidaci a není vůči němu vedeno řízení podle zákona č. 182/2006 Sb., o úpadku a způsobech jeho řešení, ve znění pozdějších předpisů, a zavazuje se objednatele neprodleně informovat o všech skutečnostech o hrozícím úpadku, případně o prohlášení úpadku jeho společností.

13.7 Poskytovatel je podle ust. § 2 písm. e) zákona č. 320/2001 Sb., o finanční kontrole ve veřejné správě, v platném znění, osobou povinnou spolupůsobit při výkonu finanční kontroly prováděné v souvislosti s úhradou služeb z veřejných výdajů.

13.8 Poskytovatel bere na vědomí, že objednatel jako povinný subjekt musí na žádost poskytnout informace podle zákona č. 106/1999 Sb., o svobodném přístupu k informacím, ve znění pozdějších předpisů. Poskytnutí informací v souladu s citovaným zákonem nelze považovat za porušení závazku mlčenlivosti o důvěrných informacích.

13.9 Poskytovatel poskytuje souhlas s uveřejněním Smlouvy v registru smluv zřízeným zákonem č. 340/2015 Sb., o zvláštních podmínkách účinnosti některých smluv,

uveřejňování těchto smluv a o registru smluv, ve znění pozdějších předpisů (dále jako „zákon o registru smluv“). Poskytovatel bere na vědomí, že uveřejnění Smlouvy v registru smluv zajistí Objednatel. Do registru smluv bude vložen elektronický obraz textového obsahu Smlouvy v otevřeném a strojově čitelném formátu a rovněž metadata Smlouvy.

- 13.10 V souvislosti s realizací práv a povinností vyplývajících z této Smlouvy bude mít poskytovatel přístup k informacím Státního pozemkového úřadu, které jsou nezbytné k plnění Smlouvy, včetně osobních údajů v nich obsažených. Poskytovatel se tak stává zpracovatelem těchto informací, včetně osobních údajů a zavazuje se, že s těmito údaji bude dále nakládáno podle platných právních předpisů, zejména v souladu s nařízením Evropského parlamentu a Rady EU 2016/679 („GDPR“) a zákonem č. 110/2019 Sb., o ochraně osobních údajů a o změně některých zákonů nebo zákonným předpisem, který tento zákon nahradí.
- 13.11 Poskytovatel dále výslovně prohlašuje a bere na vědomí, že tato Smlouva nepředstavuje jeho obchodní tajemství ani neobsahuje jeho důvěrné informace a souhlasí s tím, aby tato Smlouva byla v plném rozsahu zveřejněna na webových stránkách určených Objednatelem.
- 13.12 Smluvní strany prohlašují, že si tuto Smlouvu před jejím podpisem přečetly, že byla uzavřena po vzájemném projednání podle jejich pravé a svobodné vůle, určitě, vážně a srozumitelně, nebyla uzavřena zneužitím tísně, nezkušenosti, rozumové slabosti, rozrušení nebo lehkomyšlnosti žádného z účastníků Smlouvy. Na důkaz souhlasu s jejím obsahem strany Smlouvy připojují své podpisy.

**Za objednatele:**

V Ostravě dne 19.01.2021

.....  
Mgr. Dana Lišková  
ředitelka Krajského pozemkového úřadu  
pro Moravskoslezský kraj

**Za poskytovatele:**

V Brně dne 12.01.2021

.....  
Ing. Pavel Kutálek  
generální ředitel

.....  
Ing. Radek Maděříč  
technický ředitel

## Ochranná retenční nádrž Lichnov II - Technickobezpečnostní dohled v letech 2021 až 2022

Položka č.	Činnost	MJ	Počet MJ	Cena za MJ bez DPH (Kč)	Cena celkem bez DPH (Kč)	Období	Termín činnosti
1	Činnost odpovědné osoby TBD na stavbě VD podle zákona č. 254/2001 Sb., o vodách, ve znění pozdějších předpisů a vyhlášky č. 471/2001 Sb., o technickobezpečnostním dohledu nad vodními díly, v platném znění (dále jen „vyhláška“) v rozsahu stanoveném pro vodní dílo III. kategorie. Jedná se zejména o převzetí, kontrolu a průběžné zpracovávání a hodnocení výsledků měření a obchůzek, které provádí obsluha VD, operativní konzultační činnost pro objednatele a obsluhu VD.	komplet za rok	1	25 000,00	25 000,00	rok 2021	celoročně
			1	22 000,00	22 000,00	rok 2022	
2	Provádění pravidelných obchůzek vodního díla dle § 9 vyhlášky osobou pověřenou jeho obsluhou.	1 obchůzka	104	2 080,00	216 320,00	2021-2022	1x týdně
3	Geodetické zaměření výškových posunů 2 stabilizovaných bodů a 22 kontrolních výškových bodů přesnou nivelací.	komplet	6	19 500,00	117 000,00	2021-2022	2x ročně a 2x během zkušebního provozu
4	Kontrolní prohlídka stavby VD osobou odpovědnou za TBD (kontrola zařízení TBD, kontrolní odečty a měření, pořízení fotodokumentace).	1 prohlídka	8	7 900,00	63 200,00	2021-2022	v roce 2021: 4x v roce 2022: 4x
5	Vyhotovení Projektů měření dle § 6 vyhlášky.	komplet	3	11 000,00	33 000,00	2021-2022	v roce 2021: 2x v roce 2022: 1x
6	Vyhotovení Programu TBD dle § 7 vyhlášky.	komplet	3	18 000,00	54 000,00	2021-2022	v roce 2021: 2x v roce 2022: 1x
7	Vypracování Dílčí zprávy o TBD.	komplet	2	21 000,00	42 000,00	2021-2022	v roce 2021: 2x
8	Vypracování Souhrnné zprávy TBD za období výstavby vč. vyhodnocení výsledků všech pozorování, měření a obchůzek.	komplet	1	32 000,00	32 000,00	2021	v roce 2021: 1x
9	Vypracování Celkové zprávy o TBD za období zkušebního provozu vč. vyhodnocení výsledků všech pozorování, měření a obchůzek.	komplet	1	21 000,00	21 000,00	2022	v roce 2022: 1x
10	Zajištění a organizování technickobezpečnostní prohlídky vodního díla dle § 11 vyhlášky (TBP) včetně pozvání příslušného vodoprávního úřadu k TBP vodního díla a vyhotovení zprávy technickobezpečnostního dohledu.	komplet	1	11 200,00	11 200,00		v roce 2021

Položka č.	Činnost	MJ	Počet MJ	Cena za MJ bez DPH (Kč)	Cena celkem bez DPH (Kč)	Období	Termín činnosti
11	Poskytování souvisejících služeb: - „malá údržba“ dle čl. 9 smlouvy - zabezpečení úkolů při ochraně před povodněmi dle § 84 vodního zákona.	hod.	100	412,00	41 200,00	2021-2022	dle potřeby
<b>Cena celkem v Kč bez DPH</b>					<b>677 920,00</b>		

Za objednatele:

Za poskytovatele:

V Ostravě dne 19.01.2021

V Brně dne 12.01.202

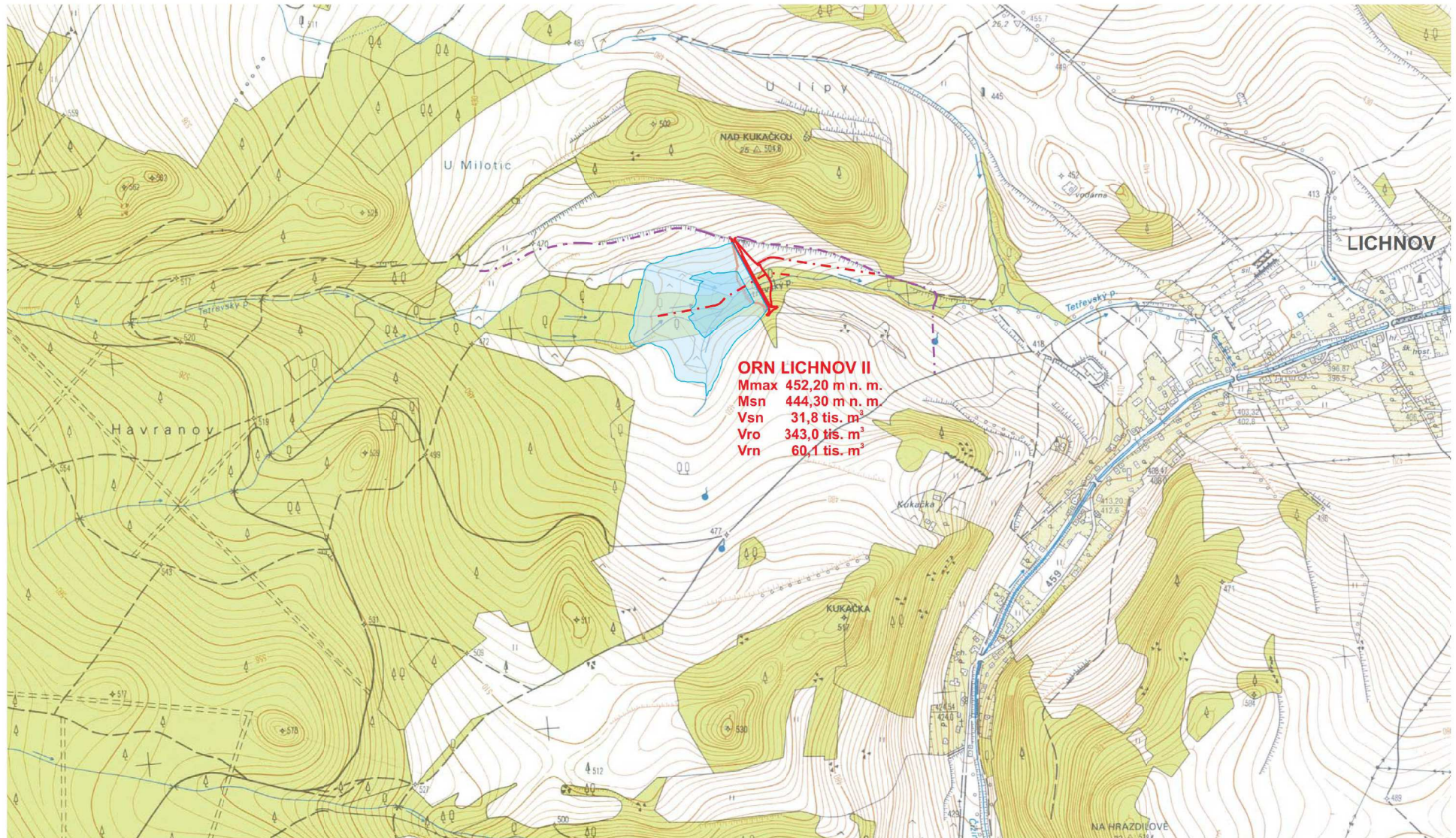
.....  
 Mgr. Dana Lišková  
 ředitelka Krajského pozemkového úřadu  
 pro Moravskoslezský kraj

.....  
 Ing. Pavel Kutálek  
 generální ředitel

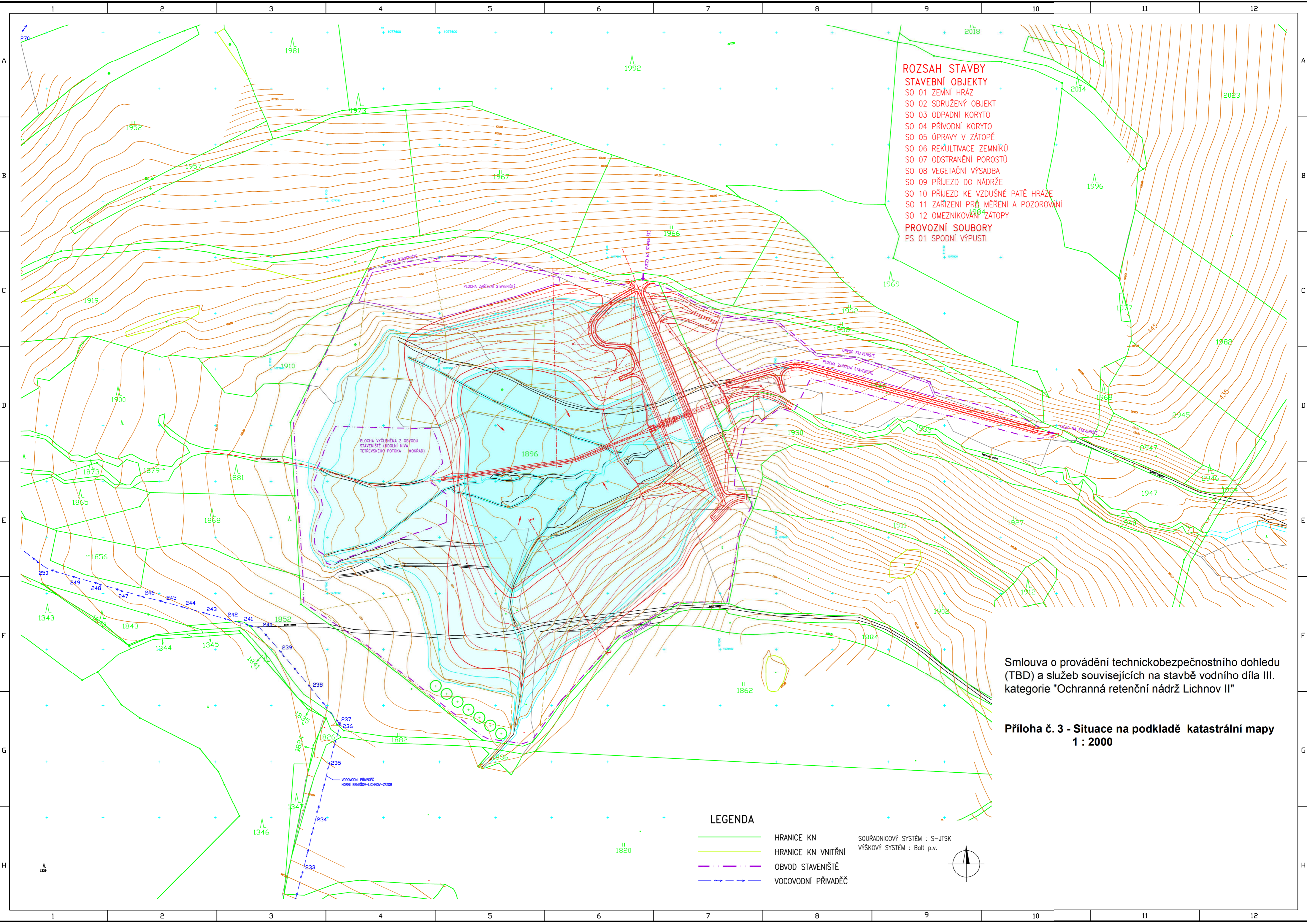
.....  
 Ing. Radek Maděříč  
 technický ředitel

## OCHRANNÁ RETENČNÍ NÁDRŽ LICHNOV II

obec: Lichnov  
katastrální území: Lichnov u Bruntálu  
vodní tok: Tetřevský potok  
číslo hydrologického pořadí: 2-02-01-070



PŘEHLEDNÁ SITUACE 1:10 000



- ROZSAH STAVBY**  
**STAVEBNÍ OBJEKTY**  
 SO 01 ZEMNÍ HRÁZ  
 SO 02 SDRUŽENÝ OBJEKT  
 SO 03 ODPADNÍ KORYTO  
 SO 04 PŘÍVODNÍ KORYTO  
 SO 05 ÚPRAVY V ZÁTOPĚ  
 SO 06 REKULTIVACE ZEMNÍKŮ  
 SO 07 ODSTRANĚNÍ POROSTŮ  
 SO 08 VEGETAČNÍ VÝSADBA  
 SO 09 PŘÍJEZD DO NÁDRŽE  
 SO 10 PŘÍJEZD KE VZDUŠNÉ PATĚ HRÁZE  
 SO 11 ZAŘÍZENÍ PRO MĚŘENÍ A POZOROVÁNÍ  
 SO 12 OMEZNIKOVÁNÍ ZÁTOPY  
**PROVOZNÍ SOUBORY**  
 PS 01 SPODNÍ VÝPUSTI

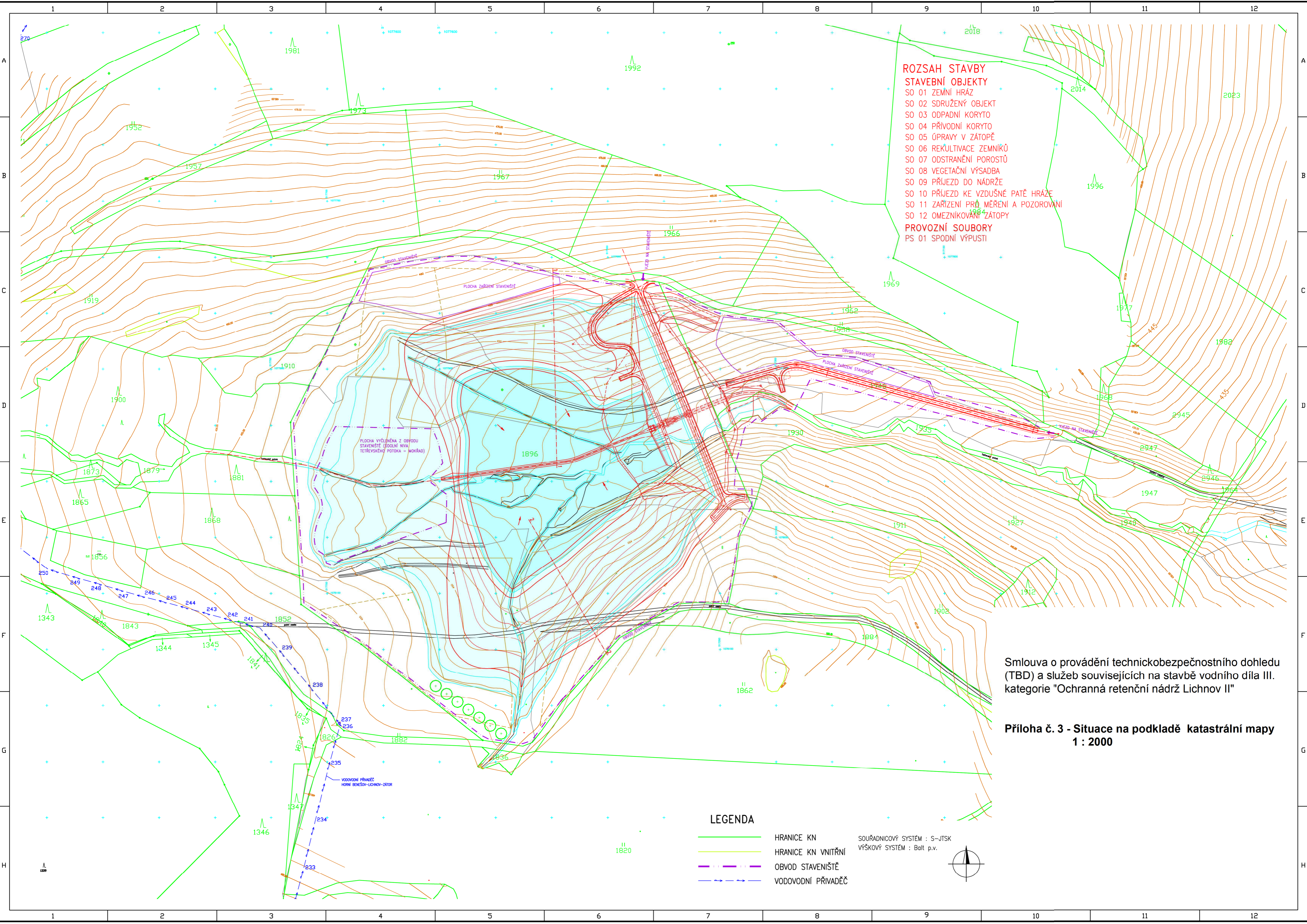
PLOCHA VYČLEBNĚNÁ Z OBVODU STAVENIŠTĚ (DOLNÍ NIVA TETŘEVSKÉHO POTOKA – MOKŘAD)

Smlouva o provádění technickobezpečnostního dohledu (TBD) a služeb souvisejících na stavbě vodního díla III. kategorie "Ochranná retenční nádrž Lichnov II"

**Příloha č. 3 - Situace na podkladě katastrální mapy 1 : 2000**

- LEGENDA**
- HRANICE KN
  - HRANICE KN VNITŘNÍ
  - - - OBVOD STAVENIŠTĚ
  - - - VODOVODNÍ PŘÍVADĚČ

SOUŘADNICOVÝ SYSTÉM : S-JTSK  
 VÝŠKOVÝ SYSTÉM : Balt p.v.



Příloha č. 4 Smlouvy č. objednatele:

## **Záznam z obchůzky**

**Datum a čas konání obchůzky:**

**Identifikace vodního díla (název, k.ú., obec, okres):**

**Vlastník vodního díla:**

**Určená Odpovědná osoba TBD (jméno, příjmení, kontaktní údaje):**

**Osoba vykonávající pravidelné obchůzky (jméno, příjmení, bydliště, kontaktní údaje):**

**Druh obchůzky: pravidelná/mimořádná**

**Popis počasí (teplota, srážky) při obchůzce a v období před ní:**

**Výška hladiny v nádrži:**

**Manipulace s hladinou od poslední obchůzky:**

**Provedená měření a jejich výsledky:**

**Provedená činnost v rámci „malé údržby“ v období od poslední obchůzky:**

**ZJIŠTĚNÉ ZÁVADY NEBO NEOBVYKLÉ JEVY:**

**PŘEDBĚŽNÝ NÁVRH NEBO DOPORUČENÍ NÁPRAVNÝCH OPATŘENÍ:**

*Podpis*