

2. Identifikační údaje

1.1 Stavba :

**VEDLEJŠÍ POLNÍ CESTA 2N V KATASTRÁLNÍM ÚZEMÍ
RADYNĚ (OBJEKT 5B)**

kraj : Karlovarský
okres : Karlovy Vary
obec : Boží Dar
katastrální území : Boží Dar

1.2 Objednatel:

Název a adresa: Česká republika
Státní pozemkový úřad,
Krajský pozemkový úřad pro Karlovarský kraj
Chebská 48/73, 360 06 Karlovy Vary

1.3 Investor:

Název a adresa: Česká republika
Státní pozemkový úřad,
Krajský pozemkový úřad pro Karlovarský kraj
Chebská 48/73, 360 06 Karlovy Vary

1.4 Budoucí vlastník:

Název a adresa: Město Toužim
Sídliště 428
364 01 Toužim

1.5 Zhotovitel dokumentace:

Název a adresa: PONTIKA s.r.o.
Štúrova 15, 360 04 Karlovy Vary
IČ: 26342669
kancelář: Sportovní 4, 360 09 K. Vary
tel.: 353 228 240
živnostenské oprávnění:
-projektová činnost ve výstavbě
-výroba, obchod a služby neuvedené v přílohách 1 až 3
živnostenského zákona

Projektanti:

Ing. Jan Procházka hlavní inženýr projektu
Ing. Jiří Oboznenko komunikace - č. autorizace 0301478

2. Charakteristika a celkové uspořádání staveniště včetně jeho odvodnění

Stavba je liniového charakteru. Zařízení staveniště bude přemístitelné a bude umístěno přímo na stavebním pozemku. Zhotovitel si může pro zařízení staveniště v rámci své iniciativy zajistit pronájem pozemku v okolí stavby.

3. Stanovení obvodu staveniště

Obvod staveniště je z velké části totožný s hranicí pozemku 980. Pouze při napojení na veřejné komunikace obvod staveniště zasahuje do okolních pozemků.

4. Zásady návrhu zařízení staveniště

Pro provádění stavebních prací není potřeba žádné rozsáhlé zařízení staveniště. Vyzískaná zemina bude ihned nakládána a bude odvezena.

5. Návrh postupu a provádění výstavby

Nejprve bude provedena příprava území, kácení zeleně, atd. Poté bude provedena skryvka ornice (bude dočasně uložena na stavebním pozemku v okolí stavby. Dále budou provedeny zemní práce a výstavba polní cesty. Nakonec bude v okolí stavby rozhrnuta ornice a provedou se dokončovací práce.

6. Možné napojení na zdroje

Vodu pro stavební účely je nutno na stavbu dovážet. Elektřina bude vzhledem k rozsahu stavby zajištěna z elektrocentrály dodavatele stavby.

7. Možnosti nakládání s odpady z výstavby

Se staveništními odpady bude zhotovitel nakládat ve smyslu zákona o odpadech č.185/2001 Sb. A podle příslušných prováděcích vyhlášek k tomuto zákonu (Vyhláška č.381/2001 MŽP, kterou se vydává katalog odpadů, Vyhláška č.383/2001 MŽP o podrobnostech nakládání s odpady).

Zatřídění odpadů se řídí vyhláškou č. 381/2001 Ministerstva životního prostředí ze dne 9.11.2001 ve znění vyhlášky č. 503/2004 Sb.

Nepředpokládá se vznik stavebních odpadů.

8. Přístupy na staveniště

Přístup na stavbu jsou možný z jižní strany a je zobrazeny v koordinační situaci.

9. Požadavky na zabezpečení ochrany staveniště a jeho okolí

Hlavní zařízení staveniště doporučujeme oplotit.

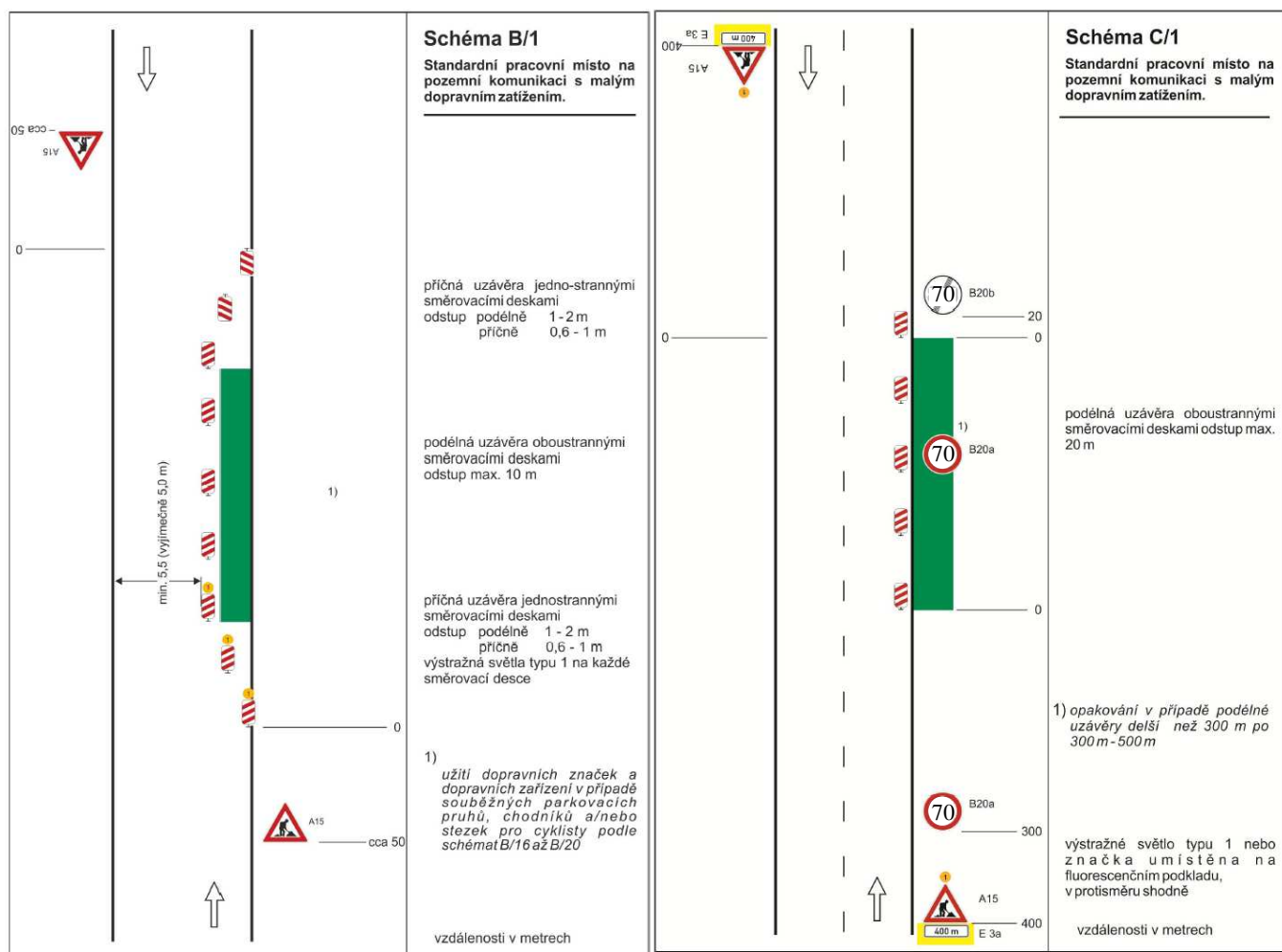
10. Návrh řešení dopravy během výstavby

Stavba není součástí dopravní infrastruktury a bude probíhat bez uzavírek. Během výstavby bude na vjezdech umístěno dopravní značení podle schématu B/1 (v obci) a C1 (mimo obec) - TP 66.

Objízdné trasy nebudou vyznačeny, průjezd vozidel bude během stavby umožněn.

Dopravní opatření jsou navržena dle TP 66– III. vydání „Zásady pro označování pracovních míst na pozemních komunikacích“ a v souladu se zákonem č. 361/2000 Sb., ve znění zákona č. 60/2001 Sb. a vyhlášky MDS č. 30/2001 Sb., kterou se provádějí pravidla provozu na pozemních komunikacích a úprava a řízení provozu na pozemních komunikacích, ve znění vyhlášky č. 153/2003 Sb., vyhlášky č. 176/2004 Sb. a vyhlášky č. 193/2006 Sb.

Dopravní značky budou provedeny výhradně jako retroreflexní, musí splňovat vlastnosti třídy 1 podle ČSN 01 80 20. Svislé značky budou základní velikosti.



11. Stanovení podmínek pro provádění stavby z hlediska bezpečnosti a ochrany zdraví.

Všechny stavební a montážní práce musí být provedeny podle platných norem a při dodržení všech bezpečnostních předpisů. Všichni pracovníci budou před zahájením prací náležitě o předpisech poučeni.

Výkopy budou řádně označeny a zajištěny, podle potřeby za tmy osvětleny.

Karlovy Vary
Říjen 2016

Vypracoval: Ing. Jiří Oboznenko
Kontrola a doplnění: Ing. Jan Procházka

Harmonogram výstavby

Pracovní činnost	Týden																			
	1	2	3	4	5	6	7	8	9	10	11	12	13	14	15	16	17	18	19	20
Vytyčení stavby																				
Kácení+odstranění pařezů																				
Obednění ochráněných stromů																				
Skrývka ornice																				
Výkopové práce																				
Úprava pláňe																				
Úprava kanalizačních šachet																				
Trativody s příčným vyvedením																				
Konstrukce polní cesty																				
Výsadba doprovodných stromů a keřů																				
Rozprostření ornice a ozelenění																				
Dokončovací práce																				

REZERVA NA
NEPŘÍZNIVÉ POČASÍ

Plán kontrolních prohlídek stavby,

1. Kontrolní prohlídka - předání staveniště. Objednatel předá dodavateli místo stavby, seznámí ho s provedenými průzkumy, vyjádření dotčených orgánů a správců sítí.
2. Kontrolní prohlídka - vytyčení inženýrských sítí a vlastní stavby. V místě stavby budou vytyčeny podzemní sítě a vyznačeny v terénu . Bude vytyčen tvar stavby a odsouhlasen objednatelem.
3. Kontrolní prohlídka - kontrola hutnění pláň. Po provedení pláň a zatěžovacích zkoušek vyzve dodavatel objednatele k převímce pláň.
4. Kontrolní prohlídka - provedení konstrukcí podkladních vrstev zpevněných ploch, včetně kontroly hutnění.
7. Kontrolní prohlídka - závěrečná. Bude provedena před nebo během kolaudace. Stavba bude včetně sadových úprav a dopravního značení.