

## **SMLOUVA O VYTVOŘENÍ PROJEKTOVÉ DOKUMENTACE A PROVEDENÍ AUTORSKÉHO DOZORU**

**(dále jen „smlouva“)**

uzavřená níže uvedeného dne, měsíce a roku  
podle § 1746 odst. 2 zákona č. 89/2012 Sb., občanský zákoník,  
(dále jen „občanský zákoník“)

**mezi smluvními stranami**

### **Objednatelem**

**Česká republika-Státní pozemkový úřad, Krajský pozemkový úřad pro Ústecký kraj**

Sídlo: Husitská 1071/2, 415 02 Teplice

Fakturační adresa: Státní pozemkový úřad, Husinecká 1024/11a, 130 00 Praha – Žižkov

Konečný příjemce: Státní pozemkový úřad, Krajský pozemkový úřad pro Ústecký kraj, pobočka Teplice,  
Masarykova 1024/66, 415 02 Teplice

Zastoupený: Ing. Martinem Vrbou, ředitelem KPÚ pro Ústecký kraj

Ve smluvních záležitostech oprávněn jednat: Ing. Martin Vrba, e-mail: m.vrba@spucr.cz

V technických záležitostech oprávněn jednat: Mgr. Michal Gebhart, vedoucí pobočky Teplice  
e-mail:m.gebhart@spucr.cz

Bankovní spojení: Česká národní banka

Číslo účtu: 3723001/0710

IČ/DIČ: 01312774/CZ01312774

**a**

### **Zhotovitelem**

**AZ Consult, spol. s r.o.**

Sídlo: Klišská 1334/12, 400 01 Ústí nad Labem

Zastoupený: Ing. Martinou Štrosovou, jednatelkou společnosti

Ve smluvních záležitostech oprávněn jednat:

V technických záležitostech oprávněn jednat:

Bankovní spojení: ČSOB, a.s. Ústí nad Labem

Číslo účtu: 454328/0300

IČ/DIČ: 445 67 430 / CZ44567430

Společnost je zapsaná v obchodním rejstříku vedeném u Krajského soudu v Ústí nad Labem, oddíl C, vložka 2096.

na veřejnou zakázku malého rozsahu s názvem „**Projektové dokumentace Lysec, Bystřany, Pohoří u Malečova**“ na základě výsledku výběrového řízení podle zákona č. 137/2006 Sb., o veřejných zakázkách, ve znění pozdějších předpisů (dále jen „ZVZ“).

## **Čl. I**

### **Předmět a účel smlouvy**

1.1 Účelem této smlouvy je zajištění vypracování a **aktualizace** projektové dokumentace pro provádění stavby (dále jen „Projektová dokumentace“) a výkonu služeb autorského dozoru v rozsahu nezbytném pro realizaci následující stavby:

Název stavby:

- 1) Protierozní val (3032 m<sup>2</sup>) + polní cesty HPC 1 (578 m), IIPC 2 (603 m) a DPC 1 (70 m) v k.ú. Lysec
  - Protierozní val na p.p.č. 715/2
  - Polní cesta HPC 1 na p.p.č. 753
  - Polní cesta HPC 2 na p.p.č. 750/2
  - Polní cesta DPC 1 na p.p.č. 751
  
- 2) Vodohospodářské opatření – lokalita 1 (1200 m<sup>2</sup>) + polní cesty HPC 5R (1254 m), VPC 8R (578 m), část VPC 5 (cca 250 m) v k.ú. Bystřany – Světlice
  - Vodohospodářské opatření – lokalita 1 – VN1 na p.p.č. 310/6, odtok přes parcely 310/5, 315/2, 321/1, 321/2, 631/1
  - Polní cesta IIPC 5R na p.p.č. 534/1
  - Polní cesta VPC 8R na p.p.č. 533
  - Polní cesta - část VPC 5 na p.p.č. 467
  
- 3) Polní cesty HPC 1A (280 m), VPC 3 (210 m) v k.ú. Pohoří u Malečova
  - Polní cesta HPC 1A na p.p.č. 301
  - Polní cesta VPC 3 na p.p.č. 316

Místo stavby: k.ú. Lysec, k.ú. Bystřany – Světlice , k. ú. Pohoří u Malečova (dále jen „stavba“).

**Způsob poskytování služeb souvisejících s aktualizací je uveden v příloze č. 2 této smlouvy.**

1.2 Zhotovitel se touto smlouvou zavazuje:

- 1.2.1 vypracovat pro objednatele Projektovou dokumentaci dle této smlouvy (dále jen „Dílo“).
- 1.2.2 poskytnout objednateli ve vztahu k realizaci stavby služby autorského dozoru projektanta dle této smlouvy
- 1.2.3 provést aktualizaci Projektové dokumentace po dobu 5 let ode dne poskytnutí poslední části Díla  
(předmět smlouvy dle odst. 1.2.2 a 1.2.3 dále jen „Služby“).

(Služby a Dílo dále společně jen „Plnění“).



Podrobná specifikace Plnění je obsažena v Příloze č. 1 této smlouvy.

- 1.3 Objednatel se zavazuje k převzetí Plnění a zaplacení ceny za jeho poskytnutí.

## Čl. II

### **Práva a povinnosti smluvních stran**

- 2.1 Zhotovitel se zavazuje řídit se při poskytování Plnění ustanoveními této smlouvy a platnými právními předpisy. V případě, že v průběhu poskytování Plnění nabude platnosti a účinnosti novela některých právních předpisů a návodů (postupů), popřípadě nabude platnosti a účinnosti jiný právní předpis a návod (postup) vztahující se k Plnění, je zhotovitel povinen řídit se těmito novými právními předpisy a návody (postupy), a to bez nároku na zvýšení ceny za Plnění.
- 2.2 Zhotovitel se zavazuje při poskytování Plnění respektovat rozhodnutí objednatele, je však současně povinen objednatele upozornit na možné negativní důsledky jeho rozhodnutí, včetně důsledků pro kvalitu a termín odevzdání Díla či poskytnutí Služeb. Ustanovení § 2594 a 2595 občanského zákoníku tímto nejsou dotčena.
- 2.3 Zhotovitel je podle ustanovení § 2 písm. e) zákona č. 320/2001 Sb., o finanční kontrole ve veřejné správě a o změně některých zákonů (zákon o finanční kontrole), ve znění pozdějších předpisů, osobou povinnou spolupůsobit při výkonu finanční kontroly prováděné v souvislosti s úhradou zboží nebo služeb z veřejných výdajů.
- 2.4 Zhotovitel je povinen poskytovat Služby výhradně svými statutárními zástupci nebo svými pověřenými zaměstnanci s dostatečnou kvalifikací.
- 2.5 Zhotovitel je povinen včas oznámit objednateli všechny okolnosti, které zjistil při poskytování Plnění a jež mohou mít vliv na změnu pokynů objednatele.
- 2.6 Zhotovitel prohlašuje, že odpovídá objednateli za škodu na věcech, které od objednatele protokolárně převzal pro účely poskytnutí Plnění, a zavazuje se spolu s příslušnou předávanou či poskytovanou částí Plnění předložit objednateli vyúčtování a vrátit mu veškeré takové věci, které při poskytování Plnění nezpracoval.
- 2.7 Zhotovitel nenese odpovědnost za správnost údajů převzatých z katastru nemovitostí, je však povinen jejich správnost náležitě ověřit v rozsahu nezbytném pro poskytnutí Plnění dle této smlouvy.
- 2.8 Zhotovitel je povinen předložit objednateli platný doklad o uzavřeném pojištění profesní odpovědnosti ve výši minimálně 1.000.000,- Kč, a to nejdéle v den podpisu smlouvy.
- 2.9 Smluvní strany se dohodly na tom, že zhotovitel není oprávněn výstupy Plnění či podklady pro jeho vytvoření poskytnuté objednatelem bez písemného souhlasu objednatele dále prodávat, poskytovat třetím osobám, zveřejňovat či s nimi jinak nakládat.
- 2.10 Objednatel je v nezbytném rozsahu povinen poskytnout zhotoviteli součinnost pro poskytování Plnění, zejména se zavazuje:
- 2.10.1 poskytnout zhotoviteli na vyžádání podklady nezbytné pro poskytování Plnění;
- 2.10.2 předat zhotoviteli kopii pravomocného stavebního povolení na realizaci stavby.

V případě, kdy přes výzvu zhotovitele objednatel tuto součinnost zhotoviteli neposkytne ani v dodatečně lhůtě 30 dnů, je zhotovitel oprávněn si podle své volby zajistit náhradní plnění na účet objednatele nebo od smlouvy odstoupit, pokud na to upozornil objednatel.

- 2.11 Objednatel je oprávněn kontrolovat, zda je Plnění poskytováno zhotovitelem řádně a v souladu s touto smlouvou, jeho pokyny a příslušnými právními předpisy.
- 2.12 V případě prodlení kterékoliv smluvní strany se zaplacením peněžité částky vzniká oprávněné straně nárok na úrok z prodlení ve výši jedné setiny procenta (0,01 %) z dlužné částky za každý i započatý den prodlení. Tím není dotčen ani omezen nárok na náhradu vzniklé škody.

### Čl. III

#### Termín plnění

- 3.1 Zhotovitel se zavazuje poskytovat Plnění v následujících termínech:
- 3.1.1 Termín předání Díla je stanoven na: **30.10.2015**
- 3.1.2 Služby budou objednateli poskytovány od počátku vlastní realizace stavby vybraným zhotovitelem stavby do vydání kolaudačního souhlasu k užívání stavby.

### Čl. IV

#### Předání a převzetí Plnění

- 4.1 Místem pro předání Díla je sídlo objednatele.
- 4.2 Zhotovitel nese až do okamžiku předání Díla nebezpečí za škody na Díle.
- 4.3 Zhotovitel se zavazuje dokončit a předat Dílo objednateli v souladu s touto smlouvou. O předání a převzetí díla bude vyhotoven protokol, jenž bude podepsán osobami oprávněnými jednat za objednatele a zhotovitele. V tomto protokolu musí být vždy uvedeno, zda bylo dílo převzato s výhradami, či bez výhrad. **V případě zjištění vad či nedodělků uvede tyto v protokolu s uvedením lhůty jejich odstranění.** Okamžikem převzetí Díla přechází na objednatele vlastnické právo k Dílu a přechází na něj nebezpečí škody na Díle.
- 4.4 Místem poskytování Služeb bude především staveniště a případně sídlo objednatele či zhotovitele dle určení objednatele. **Služba musí být poskytnuta minimálně vždy na vyžádání objednatele.** Písemnosti související se Službami vyhotovené zhotovitelem budou objednateli předávány dle dohody, jinak v sídle objednatele.

### Čl. V

#### Cena a způsob platby

- 5.1 Smluvní cena byla stanovena na základě nabídky zhotovitele ze dne 1.4.2015, která je nedílnou součástí smlouvy jakožto její příloha č. 3.1. – 3.3. (krycí list- kalkulace ceny), maximální celková cena za Plnění činí 860 000,- Kč bez DPH, 1 040 600,- Kč s DPH.
- 5.2 Celková cena za provedení Díla činí **714 750,- Kč bez DPH**, tj. **864 847,50 Kč s DPH**. DPH bude účtována v příslušné výši stanovené zákonem.
- 5.3 Celková cena za poskytování Služeb dle odst. 1.2.2 činí **95 250,- Kč bez DPH**, tj. **115 252,50 Kč s DPH**. DPH bude účtována v příslušné výši stanovené zákonem.
- 5.4 **Hodinová sazba za poskytování Služeb dle odst. 1.2.3, tj. aktualizace původní projektové dokumentace, činí 500,- Kč bez DPH, tj. 605,- Kč s DPH. DPH bude účtována v příslušné výši stanovené zákonem. Cena služby za provedení aktualizace původní projektové**

**dokumentace bude vypočítávána jako součin Zhotovitelem skutečně vykázaných a Objednatelům odsouhlasených odpracovaných hodin.**

- 5.5 Objednatel neposkytuje zálohy.
- 5.6 Cena za Plnění se hradí na základě faktury, kterou zhotovitel předloží objednateli za provedení Díla po řádném převzetí Díla a za poskytnutí Služeb poté, co Služby byly řádně poskytnuty.
- 5.7 Cena Plnění je po dobu účinnosti smlouvy neměnná a závazná.
- 5.8 Pokud faktura neobsahuje všechny zákonem a smlouvou stanovené náležitosti, je objednatel oprávněn ji do data splatnosti vrátit s tím, že zhotovitel je poté povinen vystavit novou fakturu s novým termínem splatnosti. V takovém případě není objednatel v prodlení s její úhradou.
- 5.9 Splatnost faktury je 30 dnů ode dne jejího obdržení. Faktura musí obsahovat náležitosti stanovené v § 435 občanského zákoníku a jako daňový doklad i náležitosti stanovené v § 28 zákona č. 235/2004 Sb., o dani z přidané hodnoty, ve znění pozdějších předpisů.
- 5.10 Zhotovitel tímto bere na vědomí, že objednatel je organizační složkou státu a jeho stav účtu závisí na převodu finančních prostředků ze státního rozpočtu. Zhotovitel souhlasí s tím, že v případě nedostatku finančních prostředků na účtu objednatele, dojde s ohledem na povahu závazku k prodloužení doby splatnosti faktury na dobu 60 dnů. Objednatel se zavazuje, že v případě, že tato skutečnost nastane, oznámí ji neprodleně, a to písemně, zhotoviteli nejpozději do 5 pracovních dní před původním termínem splatnosti faktury, popř. do 3 pracovních dnů od okamžiku, kdy se objednatel dověděl o vzniku této skutečnosti, nastane-li ve lhůtě kratší než 5 pracovních dní před původním termínem splatnosti faktury.

## **Čl. VI**

### **Záruka za jakost a vady**

- 6.1 Zhotovitel objednateli poskytuje záruku za jakost předaného Plnění. Zhotovitel zejména zaručuje, že Plnění bude způsobilé k užití pro účel stanovený v této smlouvě, zachová si touto smlouvou stanovené vlastnosti a bude odpovídat požadavkům platných právních předpisů a norem.
- 6.2 Záruka za jakost Plnění trvá 5 let ode dne poskytnutí poslední části Plnění dle této smlouvy.
- 6.3 Záruka se vztahuje na veškeré vady Plnění zapříčiněné zhotovitelem. Záruka se nevztahuje na vady plynoucí z chybných vstupních podkladů, které nemohl zhotovitel ani při vynaložení potřebné odborné péče zjistit.
- 6.4 Zhotovitel je povinen vady Plnění odstranit bezplatně v dohodnuté lhůtě, nejpozději do 30 dnů od doručení reklamace. Doba odstranění vad se do záruční lhůty nezapočítává.
- 6.5 Dílo má vady, pokud neodpovídá kvalitou či rozsahem podmínkám stanoveným ve smlouvě a požadavkům platných právních předpisů a norem platných v době zhotovení díla, vztahující se k plnění předmětu díla.

## **Čl. VII**

### **Povinnost mlčenlivosti**

- 7.1 Zhotovitel se zavazuje, zachovávat mlčenlivost o všech skutečnostech, o kterých se dozví od objednatele v souvislosti s plněním smlouvy, a to zejména ohledně obchodního tajemství ve

smyslu § 504 občanského zákoníku a důvěrných informací ve smyslu § 1730 občanského zákoníku.

- 7.2 Za porušení povinnosti mlčenlivosti dle předchozího odstavce je zhotovitel povinen uhradit objednateli smluvní pokutu ve výši 10 000,- Kč, a to za každý jednotlivý případ porušení této povinnosti.

## **Čl. VIII**

### **Licenční ujednání**

- 8.1 Vzhledem k tomu, že součástí Plnění zhotovitele dle této smlouvy je i plnění, které může naplňovat znaky autorského díla ve smyslu zákona č. 121/2000 Sb., o právu autorském, o právech souvisejících s právem autorským a o změně některých zákonů, či předmětu chráněného průmyslovým vlastnictvím (dále jen „předmět ochrany“), je k těmto součástem Plnění poskytována licence za podmínek sjednaných v tomto Čl. VIII. smlouvy.
- 8.2 Zhotovitel prohlašuje, že je oprávněn vykonávat svým jménem a na svůj účet majetková práva k předmětu ochrany a že je oprávněn k jeho užití udělit objednateli licenci.
- 8.3 Zhotovitel poskytuje objednateli nevýhradní oprávnění ke všem v úvahu přicházejícím způsobům užití předmětu ochrany a bez jakéhokoli omezení, a to zejména pokud jde o územní, časový nebo množství rozsah užití.
- 8.4 Odměna za poskytnutí této licence je zahrnuta v ceně Plnění dle této smlouvy.
- 8.5 Objednatel je oprávněn práva tvořící součást licence zcela nebo zčásti jako podlicenci poskytnout třetí osobě.
- 8.6 Objednatel je oprávněn předmět ochrany upravit či jinak měnit, a to bez souhlasu zhotovitele.

## **Čl. IX**

### **Smluvní pokuty, náhrada škody a odstoupení od smlouvy**

- 9.1 Je-li zhotovitel v prodlení s předáním Díla či jeho části v termínu dle Čl. III této smlouvy, uhradí objednateli smluvní pokutu ve výši **0,5%** z ceny Díla či jeho části za každý byt i jen započatý den prodlení.
- 9.2 Je-li zhotovitel v prodlení s poskytováním Služeb v termínu dle Čl. III této smlouvy, uhradí objednateli smluvní pokutu ve výši **0,5%** z ceny Služeb za každý byt i jen započatý den prodlení.
- 9.3 Je-li zhotovitel v prodlení s odstraněním vad Plnění či jeho části v termínu dle odst. 6.4 této smlouvy, uhradí objednateli smluvní pokutu ve výši **0,5 %** z ceny takového Plnění či jeho části za každý byt i jen započatý den prodlení.
- 9.4 V případě, že Dílo obsahuje vady, které se zjistí až při vlastní realizaci stavby, je zhotovitel Díla povinen uhradit veškeré náklady (nepředpokládané Projektovou dokumentací zhotovitele), které vznikly zhotoviteli stavby z důvodu vady Díla a které je třeba vynaložit k řádnému dokončení stavby.
- 9.5 Všechny výše uvedené smluvní pokuty jsou splatné do deseti kalendářních dnů od porušení smluvní povinnosti. Smluvní pokuty lze uložit opakovaně za každý jednotlivý případ porušení povinnosti. Ujednáním o smluvní pokutě není dotčeno právo stran na náhradu škody v plné výši a věřitel je oprávněn domáhat se náhrady škody v plné výši, i když přesahuje výši smluvní pokuty.

- 9.6 Žádná ze smluvních stran nemá povinnost nahradit škodu způsobenou porušením svých povinností vyplývajících z této Smlouvy a není v prodlení, bránila-li jí v jejich splnění některá z překážek vylučujících povinnost k náhradě škody ve smyslu § 2913 odst. 2 občanského zákoníku.
- 9.7 Objednatel si vyhrazuje právo na odstoupení od smlouvy v případě, že zhotovitel bude v prodlení s plněním smlouvy z důvodů na straně zhotovitele déle než 1 měsíc, nebo bude Plnění poskytovat nekvalitně v rozporu s platnými předpisy nebo smlouvou, i když byl na tuto skutečnost objednatelem písemně upozorněn.
- 9.8 Objednatel je oprávněn odstoupit od smlouvy bez jakýchkoli sankcí, pokud nebude schválena částka ze státního rozpočtu následujícího roku, která je potřebná k úhradě za plnění poskytované podle této smlouvy v následujícím roce. Objednatel prohlašuje, že do 30 dnů po vyhlášení zákona o státním rozpočtu ve Sbírce zákonů oznámí druhé smluvní straně, zda byla schválena částka ze státního rozpočtu následujícího roku, která je potřebná k úhradě za plnění poskytované podle této smlouvy v následujícím roce.
- 9.9 Objednatel si vyhrazuje právo na odstoupení od smlouvy ve vztahu ke Službám v případě, že objednatel obdrží ze státního rozpočtu snížené množství finančních prostředků oproti množství požadovanému v období před započítáním poskytování Služeb, a dále v případě, pokud nedojde k realizaci stavby do pěti let.
- 9.10 Ve vztahu ke Službám je objednatel oprávněn tuto smlouvu vypovědět písemnou výpovědí doručenou zhotoviteli. Výpovědní lhůta činí tři (3) měsíce a počne běžet prvního dne měsíce následujícího po měsíci, ve kterém byla výpověď doručena zhotoviteli.

## Čl. X

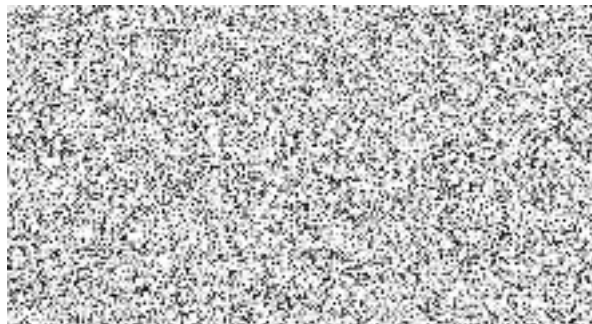
### Závěrečná ustanovení

- 10.1 Pokud v této smlouvě není stanoveno jinak, řídí se smluvní strany příslušnými ustanoveními občanského zákoníku.
- 10.2 Smlouva je vyhotovena ve třech stejnopisech, z toho ve dvou vyhotoveních pro objednatele a v jednom vyhotovení pro zhotovitele, z nichž každý má povahu originálu.
- 10.3 Smlouva může být měněna pouze na základě písemných dodatků podepsaných oběma smluvními stranami; vždy však musí být postupováno v souladu se ZVZ.
- 10.4 Veškerá práva a povinnosti vyplývající z této Smlouvy přecházejí, pokud to povaha těchto práv a povinností nevyklučuje, na právní nástupce smluvních stran.
- 10.5 Smlouva nabývá platnosti a účinnosti dnem podpisu oběma smluvními stranami. Ukončením účinnosti této smlouvy nejsou dotčena ustanovení smlouvy týkající se převodu vlastnického práva, nároků z odpovědnosti za vady a ze záruky za jakost, nároků z odpovědnosti za škodu a nároků ze smluvních pokut, ustanovení o povinnosti mlčenlivosti, ani další ustanovení a nároky, z jejichž povahy vyplývá, že mají trvat i po zániku této smlouvy.
- 10.6 Nedílnou součástí smlouvy tvoří tyto přílohy:
- 10.6.1 Přílohou č. 1 této smlouvy je specifikace Plnění;
- 10.6.2 Přílohou č. 2 této smlouvy je specifikace způsobu poskytování Služeb dle odst. 1.2.3
- 10.6.3 Přílohou č. 3 této smlouvy jsou krycí listy (kalkulace) ceny č. 3.1. – 3.3.



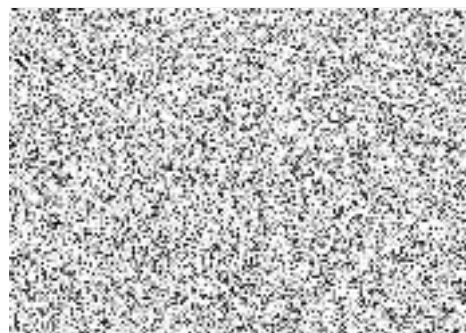
- 10.7 Objednatel i zhotovitel smlouvu přečetli, souhlasí s jejím obsahem a prohlašují, že nebyla sepsána v tísni ani za jinak nápadně nevýhodných podmínek. Na důkaz toho připojují své podpisy.

V Teplicích dne.....22.04.2015



Ing. Martin Vrba  
ředitel Krajského pozemkového úřadu, pro  
Ústecký kraj

V Ústí nad Labem dne 21.4.2015



Ing. Martina Štrosová  
Jednatelka společnosti  
AZ Consult spol. s r.o.

**AZ Consult, spol. s r. o.**  
Klíšská 12  
400 01 Ústí nad Labem  
IČO 445 074 30

- 9 -



## Příloha č. 1 – Podrobná specifikace Plnění

### 1. Dílo

#### 1.1. Podmínky provádění Díla

- 1.1.1. Projektová dokumentace pro provádění staveb, jejíž tvorba je předmětem Díla, bude vypracována v souladu se zákonem č. 183/2006 Sb., o územním plánování a stavebním řádu, ve znění pozdějších předpisů a v rozsahu, obsahu a členění pro stavební řízení dle vyhlášky č. 146/2008 Sb., o rozsahu a obsahu projektové dokumentace dopravních staveb, ve znění pozdějších předpisů, a dalších platných souvisejících předpisů. Dále bude postupováno dle zákona č. 137/2006 Sb., o veřejných zakázkách, ve znění pozdějších předpisů a jeho prováděcích vyhlášek. Jde zejména o vyhlášku č. 230/2012 Sb., kterou se stanoví podrobnosti vymezení předmětu veřejné zakázky na stavební práce a rozsah soupisu stavebních prací, dodávek a služeb s výkazem výměr.
- 1.1.2. Součástí projektové dokumentace bude posouzení, zda pro realizaci stavby ve smyslu ustanovení zákona č. 309/2006 Sb., o zajištění dalších podmínek bezpečnosti a ochrany zdraví při práci, ve znění pozdějších předpisů, musí být určen koordinátor bezpečnosti a ochrany zdraví při práci na staveništi a zda vzniká povinnost zpracovat plán bezpečnosti a ochrany zdraví při práci na staveništi.
- 1.1.3. Soupisy stavebních prací, dodávek a služeb s výkazy výměr (dále jen „Soupis prací“) budou vypracovány **dle aktuální cenové soustavy ÚRS**. Zhotovitel se zavazuje vypracovat Soupis prací včetně krycího listu neoceněný, tzn. bez uvedení cen, který bude sloužit uchazečům k podání cenové nabídky k výběrovému řízení na zhotovitele stavby. Dále zhotovitel vypracuje oceněný Soupis prací včetně krycího listu v Kč bez DPH, samostatné DPH v Kč a Kč včetně DPH, dle aktuální cenové soustavy ÚRS, pro stanovení předpokládané hodnoty stavby. Objednatel si vyhrazuje právo požádat zhotovitele v případě potřeby o bezplatnou aktualizaci Soupisu prací (max. dvakrát). Jedná se např. o aktualizaci oceněného Soupisu prací k datu podpisu smlouvy se zhotovitelem stavby, která je realizována dle této projektové dokumentace. Součástí projektové dokumentace bude dopravní řešení s DIO (dopravně-inženýrskými opatřeními) pro realizaci stavby, pro případné zvláštní užívání a uzavírky pozemních komunikací s umístěním dopravního značení, tzn. pro stanovení místní a přechodné úpravy provozu na pozemních komunikacích, v době provádění stavby dle požadavku Policie ČR, vlastníka pozemní komunikace a příslušného správního úřadu dle zák. č. 13/1997 Sb., o pozemních komunikacích, ve znění pozdějších předpisů, a dalších platných souvisejících předpisů.
- 1.1.4. Dále bude zhotovitelem zajištěno projednání projektové dokumentace s dotčenými orgány státní správy (dále jen „DOSS“) a organizacemi, s vlastníky pozemků dotčených stavbou. Zhotovitel zajistí závazná stanoviska DOSS a organizací a vyjádření správců inženýrských sítí v zájmovém území stavby. Projektová dokumentace bude obsahovat zakreslení veškerých podzemních a nadzemních sítí, **včetně melioračních**, nacházejících se v prostoru stavby a nejbližším okolí, zjištění stavu stávajících inženýrských sítí u jejich správců a v případě potřeby bude projektová dokumentace řešit přeložky těchto sítí.
- 1.1.5. Projektová dokumentace bude obsahovat vytyčovací výkresy s určením nezbytných vytyčovacích bodů tak, aby zhotovitel stavby mohl stavbu řádně vytyčit v rámci pozemků určených pro stavbu, a bude vyhotoven seznam parcel dotčených budoucí stavbou pro podání žádosti o stavební povolení. V každé projektové dokumentaci bude určena bilance

zemních prací s použitím, uložením nebo odvozem zemin na konečné místo. Bude dojednáno a určeno místo skládky se zástupci dané obce. Povrch vozovky bude zpevněný. Součástí polních cest bude výsadba zeleně. V případě potřeby bude provedeno kácení lesní a nelesní zeleně včetně likvidace. Odvodnění povrchové nebo podpovrchové v rozsahu pozemku stavby. Přístupy na pozemky jednotlivých vlastníků budou řešeny sjezdy v rámci pozemku stavby. Bude respektován pozemek stavby ze schválené pozemkové úpravy.

- 1.1.6. Projektová dokumentace bude zároveň sloužit jako podklad pro realizaci zadávacího řízení na výběr zhotovitele stavby. Zhotovitel projektové dokumentace se zavazuje, že v rámci zadávacího řízení na výběr zhotovitele stavby, bude poskytovat objednateli součinnost při vypořádávání žádostí dodavatelů o dodatečné informace k zadávacím podmínkám dle § 49 ZVZ.
- 1.1.7. Projektové dokumentace na stavby polních cest a vodohospodářská opatření budou obsahovat podrobný inženýrsko-geologický a geotechnický průzkum (v tištěné podobě do 6 paré projektové dokumentace).
- 1.1.8. Součástí Díla jsou rovněž i veškeré potřebné činnosti a průzkumy, které nejsou výše uvedené, ale o kterých zhotovitel ví, nebo podle svých odborných zkušeností vědět má, že jsou nezbytné pro požadované parametry řádně funkčního Díla.
- 1.1.9. Projektová dokumentace bude dodána objednateli v 6 vyhotoveních v písemné podobě a 1 vyhotovení na CD ve formátu „pdf“ a „dwg“, s rozpočtem stavby a výkazem výměr ve formátu . xls, xlsx, pro každou stavbu zvlášť.

## **1.2. Podklady nezbytné pro tvorbu Díla:**

Zhotovitel je povinen vyhotovit projektovou dokumentaci dle níže uvedených podkladů:

### **1.2.1. Plán společných zařízení:**

Plán společných zařízení v k.ú. Lysec.

Plán společných zařízení v k.ú. Bystřany - Světice.

Plán společných zařízení v k.ú. Pohoří u Malečova.

## **2. Služby**

### **2.1. Specifikace Služeb**

- 2.1.1. Předmětem Služeb je výkon autorského dozoru zhotovitele, v souladu s ustanovením zákona č. 183/2006 Sb., o stavebním řízení a stavebním řádu (stavební zákon), nad realizací stavby dle projektové dokumentace, jež byla vytvořena jako součást Díla.
- 2.1.2. V rámci výkonu autorského dozoru zhotovitel:
  - a) dohlíží na soulad zhotovované stavby s projektovou dokumentací ověřenou ve stavebním řízení, která je podkladem pro jeho činnost, sleduje a kontroluje postup výstavby ve vztahu k projektové dokumentaci;
  - b) účastní se na výzvu objednatele či zhotovitele stavby zásadních zkoušek a měření a vydává stanoviska k jejich výsledkům;
  - c) podává nutná vysvětlení k projektové dokumentaci, která je podkladem pro výkon autorského dozoru a spolupracuje při odstraňování důsledků nedostatků, zjištěných v této projektové dokumentaci;

- d) navrhuje změny a odchylky ke zlepšení řešení stavby, vznikající ve fázi realizace stavby;
- e) posuzuje návrhy na změny stavby, na odchylky od schválené projektové dokumentace, které byly vyvolány vlivem okolností vzniklých v průběhu realizace stavby;
- f) na žádost objednatele provede posouzení a odsouhlasení případných návrhů zhotovitele stavby na změny schválené projektové dokumentace a na odchylky od ní, které byly vyvolány vlivem okolností vzniklých v průběhu realizace stavby;
- g) účastní se na výzvu objednatele kontrolních dnů stavby;
- h) spolupracuje s ostatními partnery (objednatel, zhotovitel stavby, technický dozor stavebníka) při operativním řešení problémů vzniklých na stavbě;
- i) sleduje dodržování podmínek pro stavbu tak, jak jsou určeny stavebním povolením a stanovisky dotčených účastníků výstavby, která jsou ve stavebním povolení stanovena jako závazná;
- j) svá zjištění, požadavky a návrhy zaznamenává do stavebního deníku;
- k) zúčastní se přebírání stavby objednatelem od zhotovitele stavby a při kontrole odstranění závad zjištěných při přebírání stavby objednatelem, přičemž aktivní účastí se rozumí kompletní samostatná prohlídka zhotovované stavby, upozorňování na vady a nedodělky stavby, vypracování zápisu o nalezených vadách a nedodělcích a jeho předání objednateli před převzetím stavby objednatelem;
- l) na výzvu se účastní kolaudace (závěrečné kontrolní prohlídky stavby) a při kontrole odstranění kolaudačních závad;
- m) odsouhlasení dokumentace skutečného provedení stavby;
- n) po dokončení stavby vyhotoví zprávu o souladu zhotovené stavby s ověřenou projektovou dokumentací.

## **Příloha č. 2 – Specifikace způsobu poskytování Služeb dle odst. 1.2.3 smlouvy**

**Zhotovitel je povinen poskytovat Služby uvedené v ustanovení odst. č. 1.2.3 smlouvy na základě dílčích písemných výzev objednatele následujícím způsobem:**

1. Objednatel požádá o poskytnutí jedné, nebo více služeb formou písemné výzvy;
2. zhotovitel neprodleně (nejpozději do tří pracovních dnů ode dne doručení výzvy) odešle nabídku se specifikací způsobu poskytnutí služby aktualizace, termínu dodání a předpokládaným hodinovým rozsahem plnění aktualizace;
3. objednatel odsouhlasí nabídku - služby, termíny i hodinový rozsah;
4. v případě výhrad upraví zhotovitel nabídku dle požadavků objednatele;
5. zhotovitel poskytne příslušné služby v dohodnutém rozsahu a termínu;
6. zhotovitel předá výsledky objednatele;
7. objednatel převezme výsledky služeb aktualizace a odsouhlasí plnění;
8. zhotovitel vystaví a odešle fakturu za poskytnuté služby v souladu s ustanovením čl. V. této smlouvy.



č. objednatele: 254-2015-508101

č. zhotovitele: 14/367

**Příloha č. 3.1 smlouvy o dílo - kalkulace ceny**

*Protierozní val (3032 m<sup>2</sup>) + polní cesty HPC 1 (578 m), HPC 2 (603 m) a DPC 1 (70 m) v k.ú. Lysec*

Zpracování projektové dokumentace		Cena Kč bez DPH	
Protierozní val		30 000,00	
HPC 1		28 400,00	
HPC 2		28 400,00	
DPC 1		28 400,00	
Projednání s DOSS, vlastníky a správci dopravní a technické infrastruktury.		32 000,00	
Geotechnický průzkum		40 000,00	
Hydrogeologický průzkum		35 000,00	
Geodetické zaměření (polohopis, výškopis – JTSK, Bpv)		33 600,00	
<b>Zpracování projektové dokumentace CELKEM</b>		<b>255 800,00</b>	
Výkon AD + provedení aktualizace PD	Cena Kč bez DPH		Maximální cena Kč bez DPH
Výkon AD (hodinová sazba včetně nákladů na dopravu)	500 Kč/hod		24 750,00
Statická deska	7 000 Kč/kus		7 000,00
Provedení aktualizace projektové dok. po dobu 5 let ode dne poskytnutí poslední části díla (hodinová sazba včetně nákladů na dopravu)	500 Kč/hod		20 000,00
REKAPITULACE	Cena Kč bez DPH	DPH 21%	Cena Kč včetně DPH
Zpracování projektové dokumentace	255 800,00	53 718,00	309 518,00
Výkon autor. dozoru – maximální celk. cena	24 750,00	5 197,50	29 947,50
Statická deska – maximální celková cena	7 000,00	1 470,00	8 470,00
Provedení aktualizace projektové dok. po dobu 5 let ode dne poskytnutí poslední části díla - maximální celk. cena	20 000,00	4 200,00	24 200,00
<i>Protierozní val (3032 m<sup>2</sup>) + polní cesty HPC 1 (578 m), HPC 2 (603 m) a DPC 1 (70 m) v k.ú. Lysec</i>	<b>307 550,00</b>	<b>64 585,50</b>	<b>372 135,50</b>
<b>CELKEM</b>			



Objednatel  
Ing. Martin Vrba  
ředitel KPÚ pro Ústecký kraj

PROJEKTOVÝ ÚŘAD  
Křižíkova 10, Ústí nad Labem  
400 01 Ústí nad Labem  
IČO 445 674 30



zhotovitel  
Ing. Martina Štrosová  
jednatelka společnosti

**AZ Consult, spol. s r.o.**  
Klížská 12  
400 01 Ústí nad Labem  
IČO 445 674 30



**Příloha č. 3.2 smlouvy o dílo - kalkulace ceny**

*Vodohospodářské opatření - lokalita 1 (1200 m<sup>2</sup>) + polní cesty HPC 5R (1254 m), VPC 8R (578 m), část VPC 5 (cca 250 m) v k.ú. Bystřany - Světice*

<b>Zpracování projektové dokumentace</b>		<b>Cena Kč bez DPH</b>	
Vodohospodářské opatření – lokalita 1 (1200 m <sup>2</sup> )		45 000,00	
HPC 5R		40 000,00	
VPC 8R		28 050,00	
Část VPC 5		37 000,00	
Projednáání s DOSS, vlastníky a správci dopravní a technické infrastruktury.		30 800,00	
Geotechnický průzkum		44 000,00	
Hydrogeologický průzkum		40 000,00	
Geodetické zaměření (polohopis, výškopis – JTSK, Bpv)		60 000,00	
<b>Zpracování projektové dokumentace C E L K E M</b>		<b>324 850,00</b>	
<b>Výkon AD + provedení aktualizace PD</b>	<b>Cena Kč bez DPH</b>	<b>Maximální cena Kč bez DPH</b>	
Výkon AD (hodinová sazba včetně nákladů na dopravu)	500 Kč/hod	24 750,00	
Statická deska	7 000 Kč/kus	7 000,00	
Provedení aktualizace projektové dok. po dobu 5 let ode dne poskytnutí poslední části díla (hodinová sazba včetně nákladů na dopravu)	500 Kč/hod	20 000,00	
<b>REKAPITULACE</b>	<b>Cena Kč bez DPH</b>	<b>DPH 21%</b>	<b>Cena Kč včetně DPH</b>
Zpracování projektové dokumentace	324 850,00	68 218,50	393 068,50
Výkon autor. dozoru – maximální celk. cena	24 750,00	5 197,50	29 947,50
Statická deska – maximální celková cena	7 000,00	1 470,00	8 470,00
Provedení aktualizace projektové dok. po dobu 5 let ode dne poskytnutí poslední části díla - maximální celk. cena	20 000,00	4 200,00	24 200,00
<i>Vodohospodářské opatření - lokalita 1 (1200 m<sup>2</sup>) + polní cesty HPC 5R (1254 m), VPC 8R (578 m), část VPC 5 (cca 250 m) v k.ú. Bystřany - Světice</i>	<b>376 600,00</b>	<b>79 086,00</b>	<b>455 686,00</b>
<b>C E L K E M</b>			



Objednatel  
Ing. Martin Vrba  
ředitel KPÚ pro Ústecký kraj

STŘEDNÍ ŠKOLA PRŮMYŠLŮVÝ ÚSTŘEDÍ  
V Ústí nad Labem, Ústecká 12  
120 01 Ústí nad Labem  
IČO 445 674 30



zhotovitel  
Ing. Martina Štrosová  
jednatelka společnosti

**AZ Consult, spol. s r. o.**  
Klíšská 12  
400 01 Ústí nad Labem  
IČO 445 674 30

**Příloha č. 3.3 smlouvy o dílo - kalkulace ceny**

*Polní cesty HPC 1A (280 m), VPC 3 (210 m) v k.ú. Pohoří u Malečova*

Zpracování projektové dokumentace		Cena Kč bez DPH	
HPC 1A		34 500,00	
VPC 3		34 500,00	
Projednání s DOSS, vlastníky a správci dopravní a technické infrastruktury.		19 500,00	
Geotechnický průzkum		20 000,00	
Hydrogeologický průzkum		15 000,00	
Geodetické zaměření (polohopis, výškopis – JTSK, Bpv)		10 600,00	
<b>Zpracování projektové dokumentace CELKEM</b>		<b>134 100,00</b>	
Výkon AD + provedení aktualizace PD	Cena Kč bez DPH		Maximální cena Kč bez DPH
Výkon AD (hodinová sazba včetně nákladů na dopravu)	500 Kč/hod		24 750,00
Statická deska	7 000 Kč/kus		7 000,00
Provedení aktualizace projektové dok. po dobu 5 let ode dne poskytnutí poslední části díla (hodinová sazba včetně nákladů na dopravu)	500 Kč/hod		10 000,00
REKAPITULACE	Cena Kč bez DPH	DPH 21%	Cena Kč včetně DPH
Zpracování projektové dokumentace	134 100,00	28 161,00	162 261,00
Výkon autor. dozoru – maximální celk. cena	24 750,00	5 197,50	29 947,50
Statická deska – maximální celková cena	7 000,00	1 470,00	8 470,00
Provedení aktualizace projektové dok. po dobu 5 let ode dne poskytnutí poslední části díla - maximální celk. cena	10 000,00	2 100,00	12 100,00
<i>Polní cesty HPC 1A (280 m), VPC 3 (210 m) v k.ú. Pohoří u Malečova</i>	<b>175 850,00</b>	<b>36 928,50</b>	<b>212 778,50</b>
<b>CELKEM</b>			



Objednatel  
Ing. Martin Vrba  
ředitel KPÚ pro Ústecký kraj

Střední odborná škola  
pro umění, výtvarnou a  
designovou tvorbu  
Přátelství 1071/2  
415 02 Teplice



zhotovitel  
Ing. Martina Štrosová  
jednatelka společnosti

AZ Consult, spol. s r. o.  
Klíšská 12  
400 01 Ústí nad Labem  
IČO 445 674 30