

Městský úřad Frýdlant

odbor dopravy

Nám. T. G. Masaryka 37, 464 13 FRÝDLANT, tel. 00420 488 886 111

Č. j. MUF 3505/2018/OD/Bu-013

Ve Frýdlantu 7. února 2019

Vyřizuje: [zastupitel] oprávněná úřední osoba

ROZHODNUTÍ

Městský úřad Frýdlant, odbor dopravy, obdržel dne 5. 10. 2018 od stavebníka, kterým je Státní pozemkový úřad, IČ 01312774, Krajský pozemkový úřad pro Liberecký kraj, pobočka Liberec, U Nisy 6a, 460 57 Liberec (dále také jen „stavebník“), žádost o vydání stavebního povolení pro stavbu s názvem „Polní cesta HPC 4“, k. ú. Heřmanice u Frýdlantu. Dnem podání žádosti bylo zahájeno správní řízení.

Dle vyjádření Městského úřadu Frýdlant, odboru stavebního úřadu a životního prostředí, orgánu územního plánování, které je součástí koordinovaného závazného stanoviska Městského úřadu Frýdlant ze dne 21. 3. 2018, zn. MUF 327/2018/OSUZP/5/Bu, je záměr přípustný.

Městský úřad Frýdlant, odbor dopravy (dále jen „speciální stavební úřad“), jako speciální stavební úřad ve věcech silnic II. a III. třídy, místních komunikací a veřejně přístupných účelových komunikací, příslušný podle ustanovení § 15 odst. 1 písm. c) zákona č. 183/2006 Sb., o územním plánování a stavebním řádu, ve znění pozdějších předpisů (dále jen „stavební zákon“), a podle ustanovení § 40 odst. 4 písm. a) a ustanovení § 16 zákona č. 13/1997 Sb., o pozemních komunikacích, ve znění pozdějších předpisů (dále jen „zákon“), po projednání žádosti ve stavebním řízení rozhodl takto:

pro stavbu s názvem: „Polní cesta HPC 4“, k. ú. Heřmanice u Frýdlantu, na pozemcích (nebo jejich částech) p. č. 1504 v k. ú. Heřmanice u Frýdlantu, obec Heřmanice, a na pozemcích (nebo jejich částech) p. č. 1090, 1091, a 1093 v k. ú. Kristiánov, obec Heřmanice, se podle § 115 stavebního zákona a podle § 18c vyhl. č. 503/2006 Sb., o podrobnější úpravě územního rozhodování, územního opatření a stavebního řádu, ve znění pozdějších předpisů, vydává

STAVEBNÍ POVOLENÍ.

Základní údaje o stavbě:

Stavebník: Státní pozemkový úřad, IČ 01312774, Krajský pozemkový úřad pro Liberecký kraj, pobočka Liberec, U Nisy 6a, 460 57 Liberec

Druh stavby: liniová stavba dopravní infrastruktury

Název stavby: „Polní cesta HPC 4“, k. ú. Heřmanice u Frýdlantu

Zpracovatel projektové dokumentace: [zastupitel] odpovědný zástupce [zastupitel]
[zastupitel] kontrola, [zastupitel] autorizovaný technik pro dopravní stavby, specializace nekolejová doprava, ze společnosti Agroprojekce Litomyšl s. r. o., Rokycanova 114/IV, 566 01 Vysoké Mýto

Zhotovitel stavby: není znám

STRUČNÝ POPIS STAVBY:

Jedná se o rekonstrukci hlavní polní cesty s povrchem z asfaltobetonu, kategorie P 4,5/30 v celkové délce 1536 m, šířka jízdního pruhu 3,0 - 3,5 m, návrhová rychlost 30 km/h. Součástí stavby je návrh nové komunikace, příkopu a tří propustků. V trase jsou navrženy tři výhybny. Navrhovaná veřejně přístupná účelová komunikace se nachází v intravilánu obce Heřmanice, přístup bude možný směrem od obce odbočením vlevo ze silnice ev. č. III/03515 a dále pak po místních komunikacích směrem k osadě Kristiánov. Hlavní polní cesta bude sloužit výhradně pro potřeby zemědělství a turistiky. Stavba

bude začínat v km 0,000 od ukončení stávajícího asfaltového krytu a přechodu na šotolinovou cestu a končit bude v km 1,536 v místě vyústění z lesního komplexu.

Navržené parametry polní cesty: délka cesty 1536 m, kategorie cesty P 4,5/30, šířka jízdního pruhu 3,0 – 3,5 m, šířka krajnice 0,25 – 0,5 m, povrch polní cesty: asfaltobeton, celková tl. konstrukce bez zpevnění: 44 cm, odvodnění cesty: podélná drenáž, příkop, příčný a podélný sklon, trubní propustky: DN 400 dl. 5,5 m v km 0,396, DN 400 dl. 5,5 m v km 0,581, DN 400 dl. 5,5 m v km 0,615, zatrubnění: DN 800 dl. 143 m, zpevnění pláň: Dorosol C 30 v tl. 30 – 50 cm, výhybny: 3x

Konstrukční skladba polní cesty včetně sjezdů a výhyben:

ACO 11; 50/70; 40 mm, ČSN EN 13108 -1

ACP 16+; 50/70; 50 mm, ČSN EN 13108-1

postřík živичný spojovací

vibrovaný štěrť VŠ 150 mm

štěrťokodrt ŠD 200 mm

upravená pláň komunikace se zhutněním 30 MPa

stabilizované podloží „Dorosol C30“ v tl. 50 cm (příčné řezy 1 – 19, 26 – 52), v tl. 30 cm (příčné řezy 19 – 26)

Odvodnění



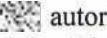
Odvodnění hlavní polní cesty je navrženo levostranným příkopem lichoběžníkového tvaru. Hloubka propustky je navržena až pod úroveň pláň komunikace. Povrch komunikace bude dále příčně svahován ve sklonu 3% směrem k příkopu. V km 0,396, 0,581 a 0,615 jsou navrženy tři nové trubní propustky odvádějící vodu do Heřmanického potoka.

Zatrubnění

Trubní propustky v km 0,396, 0,581 a 0,615 jsou navrženy shodné délky a profilu (dl. 5,5 m DN 400), potrubí je navrženo korugované PVC. Nátoková a výtoková čela jsou navržena z lomového kamene; čela budou ukončena železobetonovou římsou. Betonové konstrukce budou z betonů C30/37 s přísadou XC4, XF1, XA2, podkladní betony C20/25 XF1. Předpolí všech propustků bude tvořeno kamenným záhozem. Na římsy propustků bude osazena trubková zábrana s jednou příčl. Osazení bude řešeno přes ocelové plotny s navrtávkou a chemickou kotvou. Délka této zábrany 3 m (celkem 6 ks třímetrových zábran). Zemní pláň komunikace bude odvodněna flexibilem DN 160 celkové délky 1132 m.

Návrh dopravních značek, dopravních zařízení, světelných signálů, zařízení pro provozní informace a dopravní telematiku

Dopravní značení není navrhováno.

Veškeré podrobnosti jsou uvedeny v projektové dokumentaci stavby ve stupni DSP vypracované zodpovědným projektantem  odpovědný zástupce  kontrola  autorizovaný technik pro dopravní stavby, specializace nekolejová doprava, ze společnosti Agroprojekce Litomyšl s. r. o., Rokycanova 114/IV, 566 01 Vysoké Mýto, ve stupni DSP, z března 2018, zak. č. 036 30/17.

Stavba obsahuje:

- rekonstrukci polní cesty včetně odvodnění

Účastník řízení dle § 109 písm. a) stavebního zákona, s právy účastníka řízení dle § 27 odst. 1 písm. a) správního řádu (stavebník):

Státní pozemkový úřad, IČ 01312774, Krajský pozemkový úřad pro Liberecký kraj, pobočka Liberec, U Nisy 6a, 460 57 Liberec

Pro provedení stavby se stanoví tyto závazné podmínky:

- 1) Stavba bude dokončena nejpozději **do 28. 2. 2021**. V případě nedodržení tohoto termínu požádá stavebník zdejší speciální stavební úřad o prodloužení lhůty k dokončení stavby.
- 2) Stavba bude provedena podle projektové dokumentace ověřené ve stavebním řízení; případné změny nesmí být provedeny bez předchozího povolení speciálního stavebního úřadu.

- 3) Stavebník bude stavbu realizovat pouze na pozemcích, ke kterým mu vzniklo vlastnické právo nebo na pozemcích, jejichž vlastník udělil souhlas k provedení stavebního záměru podle § 184a stavebního zákona.
- 4) Před zahájením stavby zajistí stavebník vytyčení celé prostorové plochy (včetně případného dočasného záboru pozemků) odborně způsobilou osobou. Výsledky vytyčení musí být ověřeny úředně oprávněnými zeměměřičskými inženýry.
- 5) Stavba nesmí být zahájena před termínem, ke kterému toto stavební povolení nenabude právní moci, tj. nejméně 15 dnů po obdržení tohoto rozhodnutí, nedojde-li k odvolání proti tomuto rozhodnutí ze strany účastníků řízení (na odvolání se vztahuje HLAVA VIII správního řádu, § 81 – 93).
- 6) Pro umístění zařízení staveniště se určují pouze pozemky ve vlastnictví investora, pokud se s vlastníky jiných pozemků prokazatelně nedohodne jinak. Staveništní zařízení nesmí svými účinky (např. hlukem, prachem, atd.) působit na okolí nad přípustnou míru. Nelze-li negativní účinky omezit nad přípustnou míru, smí se toto zařízení provozovat ve vymezenou dobu.
- 7) Stavba bude prováděna dodavatelsky. Zhotovitel zabezpečí odborné vedení realizace stavby oprávněnou osobou, která získala oprávnění k výkonu této činnosti podle zvláštních předpisů (autorizaci).
- 8) Zodpovědná osoba za odborné vedení realizace stavby je v rozsahu předmětu své činnosti (podnikání) odpovědná za řádné provedení prací v souladu s dokumentací ověřenou ve stavebním řízení, za dodržení podmínek stavebního povolení, povinností k ochraně života a zdraví osob a bezpečnosti práce vyplývajících z ostatních právních předpisů. Nemá-li osoba, která vede realizaci stavby, pro jednotlivé druhy prací odbornou způsobilost v příslušném oboru, je povinna přizvat jinou odborně způsobilou osobu. Při provádění stavby je osoba zodpovědná za odborné vedení realizace stavby povinna dodržovat ustanovení § 153 stavebního zákona.
- 9) Před zahájením stavby bude na zdejší speciální stavební úřad písemně oznámena osoba odpovědná za realizaci stavby = stavbyvedoucí včetně osvědčení o jeho autorizaci.
- 10) Přesný termín zahájení stavby bude oznámen speciálnímu stavebnímu úřadu na adresu Městský úřad Frýdlant, odbor dopravy, nám. T. G. Masaryka 37, 464 13 Frýdlant, a to minimálně s týdenním předstihem.
- 11) Stavebník – investor zajistí, že zhotovitel stavebních prací včetně stavbyvedoucího budou prokazatelně seznámeni s podmínkami tohoto rozhodnutí a ověřeným projektem.
- 12) Při provádění stavby je nutno dodržovat předpisy týkající se bezpečnosti práce a technických zařízení, zejména zákon č. 309/2006 Sb., kterým se upravují další požadavky bezpečnosti a ochrany zdraví při práci v pracovněprávních vztazích a o zajištění bezpečnosti a ochrany zdraví při činnosti nebo poskytování služeb mimo pracovněprávní vztahy, v platném znění, a nařízení vlády č. 591/2006 Sb., o bližších minimálních požadavcích na bezpečnost a ochranu zdraví při práci na staveništích, a dbát na ochranu zdraví všech osob na staveništi.
- 13) Stavebník zajistí věcnou a časovou koordinaci investic souvisejících s předmětnými objekty stavby.
- 14) Stavebník zamezí pohybu vozidel stavby a stavebních strojů mimo stanovené trasy či určené odstavné plochy.
- 15) Při stavebních pracích bude stavebník dbát na obecnou ochranu rostlin a živočichů. Stavebník zajistí, aby při provádění stavebních prací nedošlo k nadměrnému úhynu rostlin a zraňování nebo úhynu živočichů, event. k ničení míst jejich biotopů.
- 16) Stavebník zajistí taková opatření, aby v průběhu stavebních prací nedošlo ke kontaminaci půdy či ke znečištění povrchových a podzemních vod, a to zejména ropnými látkami. V blízkosti vodních toků nebudou volně skladovány látky závadné vodám a lehce odplavitelný materiál.
- 17) Používané mechanizační prostředky musí být v odpovídajícím technickém stavu a musí být dodržována preventivní opatření k zabránění případným úkapům či únikům technologických kapalin ze



stavebních strojů a automobilů. Pohonné hmoty a maziva musí být skladovány pouze na místech zabezpečených z hlediska ochrany půdy a podzemních vod.

18) Před zahájením stavby bude na viditelném místě u vstupu na staveniště umístěna tabule (obdoba štítku dle ust. § 18d vyhl. č. 503/2006 Sb.), na které bude uvedeno označení stavby, označení stavebníka, označení zhotovitele, označení stavebního úřadu, který stavbu povolil, číslo jednacích stavebního povolení a datum nabytí právní moci, termín dokončení stavby s údaji: označení stavby a jejího stavebníka, způsob provádění stavby (dodavatelsky), zhotovitel, který orgán a kdy stavbu povolil a termín dokončení stavby, popř. další údaje o stavbě.

19) Stavební odpad získaný při výstavbě (zemina, stavební suť, apod.) musí být uložen v souladu se zák. č. 185/2001 Sb., o odpadech, a o změně některých dalších zákonů. O vzniku a způsobu nakládání s odpady je podnikatelský subjekt provádějící stavbu povinen vést evidenci odpadů, jejíž náležitosti stanoví vyhl. č. 383/2001 Sb., o podrobnostech nakládání s odpady. Doklady o předání veškerých odpadů oprávněné osobě z realizace záměrů je třeba archivovat pro případnou kontrolu a je nutno je předložit na MÚ Frýdlant, OSUZP, před vydáním kolaudačního souhlasu.

20) Před zahájením výkopových prací musí stavebník zajistit vytyčení všech podzemních zařízení v místech uvažované stavby prostřednictvím jejich správců.

21) Stavebník nejméně 15 dnů před zahájením stavebních prací oznámí správcům dotčených inženýrských sítí či vedení termín jejich provádění; v nezbytném případě si vyžádá jejich odborný dozor. Stavebník bude při provádění stavebních prací v blízkosti inženýrských sítí či vedení respektovat předem stanovené požadavky jejich správců.

22) Vyskytnou-li se při provádění stavby inženýrské sítě či vedení v projektu nezakreslené, musí být další provádění stavby přizpůsobeno skutečnému stavu za dozoru příslušných správců těchto inženýrských sítí či vedení, aby nedošlo k jejich narušení nebo poškození.

23) O stavbě musí být veden řádný stavební deník se všemi náležitostmi, který spolu s ověřeným projektem stavby bude na stavbě k dispozici při kontrolní prohlídce stavby - § 157 stavebního zákona.

24) Před zahájením stavebních prací musí stavebník – investor provést příslušná zajištění stavby tak, aby byl na staveniště zamezen přístup třetím osobám.

25) Kontrolní prohlídky stavby, ve smyslu ustanovení § 133 odst. 1 stavebního zákona, budou prováděny podle plánu kontrolních prohlídek stavby a před vydáním kolaudačního souhlasu.

26) Zhotovitel stavby je povinen provádět stavbu v souladu s tímto rozhodnutím a s ověřenou projektovou dokumentací, dodržet obecné technické požadavky na výstavbu, popřípadě jiné technické předpisy a technické normy. Dále zajistit dodržování povinností k ochraně života, zdraví, životního prostředí a bezpečnosti práce vyplývajících ze zvláštních předpisů (ustanovení § 160 odst. 2 stavebního zákona).

27) Zhotovitel stavby musí neprodleně speciálnímu stavebnímu úřadu hlásit závažné okolnosti na stavbě, které mohou mít vliv na kvalitu stavby nebo vykazující odchylky od schváleného projektu stavby.

28) Prováděním stavebních prací nesmí být ve svých právech poškozeni vlastníci a uživatelé sousedních nemovitostí. Pozemky dotčené výstavbou musí být uvedeny do původního stavu nejpozději do ukončení stavby. Sjednání příslušných dohod a náhrady škody je povinen provádět stavebník.

29) Při stavbě budou dodrženy obecné technické požadavky na stavbu pozemní komunikace [vyhláška č. 104/1997 Sb., kterou se provádí zákon o pozemních komunikacích, v platném znění (dále jen „vyhláška č. 104/1997 Sb.“), část pátá] a ustanovení obsažená v příslušných technických normách, zejména ČSN obsažených v příloze č. 1 vyhlášky č. 104/1997 Sb.

30) Zhotovitel stavby zajistí pravidelné čištění a kropení komunikací používaných pro účely stavby, zejména v prostoru výjezdů ze stavby. U výjezdu na ostatní komunikace stavebník rovněž zajistí účinná opatření k čištění vozidel, aby komunikace nebyly nadměrně znečišťovány (ve smyslu ust. § 19 a § 28 zákona o pozemních komunikacích).



31) Stavebník musí pro stavbu použít jen výrobky, které mají takové vlastnosti, aby po předpokládanou existenci stavby byla při běžné údržbě zaručena požadovaná mechanická pevnost a stabilita, požární bezpečnost, hygienické požadavky, ochrana zdraví a životní prostředí, bezpečnost při užívání, ochrana proti hluku a úspora energie. Certifikáty na použitý stavební materiál si vyžádá stavebník od dodavatele.

32) Stavebník zajistí splnění podmínek uvedených v předloženém vyjádření společnosti Česká telekomunikační infrastruktura a. s., IČ 04084063, Olšanská 2681/6, 130 00 Praha 3, ze dne 28. 7. 2017, č. j. 677317/17, které mu bylo doručeno a jež předložil jako podklad pro toto stavební řízení.

33) Stavebník zajistí splnění podmínek uvedených v předloženém vyjádření společnosti ČEZ Distribuce, a. s., IČ 24729035, Teplická 874/8, 405 02 Děčín IV-Podmokly, ze dne 16. 11. 2018, zn. 0101019611, které mu bylo doručeno a jež předložil jako podklad pro toto stavební řízení.

34) Stavebník zajistí splnění podmínek uvedených v koordinovaném závazném stanovisku Městského úřadu Frýdlant, odboru stavebního úřadu a životního prostředí, ze dne 21. 3. 2018, zn. MUF 327/2018/OSUZP/5/Bu, které mu bylo doručeno a jež předložil jako podklad pro toto stavební řízení:

Orgán ochrany ovzduší:

Udělení souhlasu je vázáno na plnění následující podmínky:

- při stavebních pracích a manipulaci s materiálem budou provedena účinná opatření k omezení prašnosti při stavební činnosti (zkrápění, zakrytí plachtou, apod.).

Orgán veřejné správy v oblasti odpadového hospodářství:

Upozorňujeme, na povinnost nakládat s odpady, které budou v průběhu stavebních prací vznikat, v souladu se zákonem č. 185/2001 Sb. o odpadech a změně některých dalších zákonů v platném znění a předpisů souvisejících:

- Odpady je třeba důsledně třídít dle jednotlivých druhů a kategorií a předávat je pouze oprávněné osobě, která je provozovatelem zařízení k využití nebo k odstranění nebo ke sběru nebo k výkupu určeného druhu odpadu. Každý je povinen zjistit, zda osoba, které odpady předává, je k jejich převzetí oprávněna.
- K obsypům, zásypům a případným terénním úpravám nebudou použity žádné odpady (stavební suť, odpady z demolice, plasty, obalové materiály, trubky, odpadní kabely nebo jiné odpady). K terénním úpravám je možno použít pouze čistou výkopovou zeminu z místa stavby. Dále upozorňujeme, že přebytečná výkopová zemina, kterou nelze využít na původním pozemku, je podle platné legislativy odpadem. Takovou zeminu je pak možné odstranit pouze předáním oprávněné úřední osobě provozující zařízení schválené dle zákona č. 185/2001 Sb., § 14 odst. 1 a vyhlášky č. 294/2001 Sb., § 12 – tj. se souhlasem příslušného krajského úřadu.
- Přebytečná výkopová zemina určená k umístění na deponiích bude již v místě stavby vytríděna na nebezpečné, materiálové a energeticky využitelné odpady. Skladování na deponii před jejich využitím nesmí být delší než 3 roky a její umístění bude odpovídat podmínkám stanoveným zákonem č. 183/2006 Sb. (stavební zákon), ve znění pozdějších předpisů (dále jen stavební zákon). Umístění deponie musí být předem schváleno a odsouhlaseno MěÚ Frýdlant (vodoprávní a odpadové hospodářství).
- S nebezpečnými odpady, které v průběhu stavby vzniknou (např. zemina a suť znečištěné nebezpečnými látkami, nádoby od nátěrových hmot, impregnací, tmelů, montážních pěn apod.), bude nakládáno dle jejich skutečných vlastností a budou odstraněny v zařízeních k tomu určených.
- O vzniku a způsobu nakládání s odpady je podnikatelský subjekt provádějící stavbu povinen vést evidenci odpadů, jejíž náležitosti stanoví vyhl. č. 383/2001 Sb., o podrobn. nakládání s odpady. Doklady o předání veškerých odpadů oprávněné osobě z realizace záměru je třeba archivovat pro případnou kontrolu a pro předložení k žádosti o kolaudaci.

35) Stavebník zajistí splnění podmínek uvedených v závazném stanovisku Městského úřadu Frýdlant, odboru stavebního úřadu a životního prostředí, orgánu státní správy lesů, ze dne 20. 7. 2018, č. j. MUF 2374/2018/OSUZP/2/Ku, které mu bylo doručeno a jež předložil jako podklad pro toto stavební řízení:

- Před započatím stavby bude přesně stanovena vlastnická hranice mezi parcelami p. p. č. 1475 a 1508 v k. ú. Heřmanice u Frýdlantu.
- Před započatím stavby bude v ternu vytyčen průběh rekonstruované polní cesty HPC 4 – v úseku 1,115 až 1,436 (vlastnická hranice s p. p. č. 593, 648, 649, 652/1 a 1025 v k. ú. Kristiánov).
- Polní cesta HPC 4 bude konstrukčně napojena na p. p. č. 1095 v k. ú. Kristiánov tak, aby nebylo omezeno její užívání k lesnickým účelům.
- Započetí stavby bude oznámeno na LS Frýdlant s 14denním předstihem, aby nedošlo ke konfliktu s těžbou a odvozem dřevní hmoty.

36) Stavba může být užívána jen na základě kolaudačního souhlasu v souladu s ustanovením § 122 stavebního zákona. Žádost o vydání kolaudačního souhlasu bude obsahovat předepsané náležitosti uvedené v ustanovení § 122 odst. 1 stavebního zákona a v ustanovení § 18i odst. 1 vyhlášky č. 503/2006 Sb., o podrobnější úpravě územního rozhodování, územního opatření a stavebního řádu, ve znění pozdějších předpisů. Pro vydání kolaudačního souhlasu stavebník opatří závazná stanoviska dotčených orgánů. Pokud je stavby předmětem evidence katastru nemovitostí, zajistí stavebník geometrický plán.

Současně toto rozhodnutí navazuje na:

- závazné stanovisko Městského úřadu Frýdlant, odboru stavebního úřadu a životního prostředí, orgánu státní správy lesů, ze dne 20. 7. 2018, č. j. MUF 2374/2018/OSUZP/2/Ku
- koordinované závazné stanovisko Městského úřadu Frýdlant, odboru stavebního úřadu a životního prostředí, ze dne 21. 3. 2018, zn. MUF 327/2018/OSUZP/5/Bu

Odůvodnění

Městský úřad Frýdlant, odbor dopravy, obdržel dne 5. 10. 2018 žádost stavebníka o vydání stavebního povolení pro stavbu výše uvedenou. Dnem podání žádosti bylo zahájeno stavební řízení. Jelikož předložená žádost neobsahovala podklady nezbytné k jejímu posouzení a tyto nedostatky bránily vydání rozhodnutí ve věci, správní orgán písemností ze dne 10. 10. 2018 vyzval stavebníka k doplnění a současně usnesením pod č. j. MUF 3505/2018/OD/Bu-330.1-124 usn. zahájené řízení přerušil. Žádost byla kompletně doplněna dne 7. 12. 2018. Písemností ze dne 17. 12. 2018 oznámil správní orgán podle ustanovení § 112 odst. 1 stavebního zákona a podle ustanovení § 47 správního řádu zahájení stavebního řízení všem známým účastníkům řízení a dotčeným orgánům. Současně stanovil podle téhož ustanovení stavebního zákona lhůtu k uplatnění závazných stanovisek dotčeným orgánům i lhůtu k uplatnění námitek, popřípadě důkazů, účastníkům řízení. Zároveň je poučil, že k později uplatněným závazným stanoviskům, námitkám, popřípadě důkazům, nebude přihlédnuto. Lhůta byla stanovena do deseti dnů od doručení oznámení o zahájení řízení. Vzhledem k tomu, že speciálnímu stavebnímu úřadu jsou dobře známy poměry staveniště a žádost o stavební povolení spolu s přílohami poskytuje dostatečný podklad pro posouzení stavby a stanovení podmínek k jejímu provádění, upustil podle § 112 odst. 2 stavebního zákona od ústního jednání i ohledání na místě.


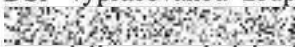

Po oznámení o zahájení řízení nikdo z účastníků řízení nevznnesl námitky či připomínky vůči předmětné stavbě; po oznámení o zahájení řízení nebylo uplatněno žádné stanovisko dotčeného orgánu.

Speciální stavební úřad umožnil účastníkům řízení i dotčeným orgánům nahlédnout do dokumentace i podkladů rozhodnutí. V souladu s ustanovením § 36 odst. 3 správního řádu měli účastníci tohoto stavebního řízení možnost nejpozději do pěti dnů, od uplynutí lhůty k podání návrhů, seznámit se k podklady pro vydání rozhodnutí.

V průběhu stavebního řízení přezkoumal speciální stavební úřad předloženou žádost a posoudil shromážděná stanoviska a vyjádření, a to z hledisek uvedených v ustanovení § 111 stavebního zákona. Zjistil, že projektová dokumentace byla zpracována osobou s příslušnou autorizací. Vlastníkem dotčených pozemků p. č. 1504 v k. ú. Heřmanice u Frýdlantu, a pozemků p. č. 1090, 1091 a 1093 v k. ú. Kristiáono, je Obec Heřmanice, IČ 00672068, Heřmanice 2, 464 01 Frýdlant. Speciální stavební úřad toto ověřil z doložených dokladů. Stavebník doložil speciálnímu stavebnímu úřadu souhlas vlastníka dotčených pozemků k provedení stavebního záměru podle § 184a stavebního zákona.

Jednotlivá stanoviska dotčených orgánů získaná v průběhu stavebního řízení byla zvážena a využita při stanovení podmínek tohoto rozhodnutí, rovněž tak byly zohledněny požadavky účastníků řízení.

Stavební úřad měl při posuzování žádosti k dispozici tyto doklady:

- žádost o vydání stavebního povolení ze dne 5. 10. 2018
- projektovou dokumentaci stavby ve stupni DSP vypracovanou zodpovědným projektantem  odpovědný zástupce  kontrola 
autorizovaný technik pro dopravní stavby, specializace nekolejová doprava, ze společnosti Agroprojekce Litomyšl s. r. o., Rokycanova 114/IV, 566 01 Vysoké Mýto, ve stupni DSP, z března 2018, zak. č. 036 30/17
- plán kontrolních prohlídek stavby



- doklady o vlastnictví pozemků dotčených stavbou a pozemků sousedních (výpisy z katastru nemovitostí)
- souhlas Obce Heřmanice dle § 184a stavebního zákona
- souhlasné vyjádření Policie České republiky, Krajské ředitelství policie Libereckého kraje, Územní odbor Liberec, dopravní inspektorát, ze dne 17. 10. 2018, č. j. KRPL-102433-1/ČJ-2018-180506-06
- koordinované závazné stanovisko Městského úřadu Frýdlant, odboru stavebního úřadu a životního prostředí, ze dne 21. 3. 2018, zn. MUF 327/2018/OSUZP/5/Bu
- vyjádření Městského úřadu Frýdlant, odboru stavebního úřadu a životního prostředí, ze dne 5. 12. 2018, č. j. PDMUFT 28803/2018,3985/2018/OSUZP/3/Jir
- závazné stanovisko Městského úřadu Frýdlant, odboru stavebního úřadu a životního prostředí, orgánu státní správy lesů, ze dne 20. 7. 2018, č. j. MUF 2374/2018/OSUZP/2/Ku
- vyjádření společnosti Česká telekomunikační infrastruktura a. s. ze dne 28. 7. 2017, č. j. 677314/17
- vyjádření Frýdlantské vodárenské společnosti, a. s., ze dne 29. 1. 2018, zn. FVS-D/457/2018/OI
- vyjádření společnosti MERO ČR, a. s., ze dne 28. 7. 2017, č. j. 2017/07/11831
- vyjádření společnosti GridServices, s. r. o., ze dne 22. 8. 2017, zn. 5001557800
- vyjádření společnosti Severočeské vodovody a kanalizace, a. s., ze dne 29. 1. 2018, zn. SCVKZAD15146
- archeologické stanovisko Severočeského muzea v Liberci k akci ze dne 31. 1. 2018, č. j. A079/2018
- vyjádření společnosti České radiokomunikace a. s. ze dne 7. 2. 2018, zn. UPTS/OS/187264/2018
- vyjádření společnosti ČEZ Distribuce, a. s., ze dne 16. 11. 2018, zn. 0101019601
- vyjádření společnosti ČEZ Distribuce, a. s., ze dne 16. 11. 2018, zn. 0101019607 (část 1)
- vyjádření společnosti ČEZ Distribuce, a. s., ze dne 16. 11. 2018, zn. 0101019611 (část 2)
- vyjádření společnosti ČEZ Distribuce, a. s., ze dne 16. 11. 2018, zn. 0101019627 (část 3)
- vyjádření společnosti Telco Pro Services, a. s., ze dne 16. 11. 2018, zn. 0200834347
- vyjádření společnosti Telco Pro Services, a. s., ze dne 16. 11. 2018, zn. 0200834351 (část 1)
- vyjádření společnosti Telco Pro Services, a. s., ze dne 16. 11. 2018, zn. 0200834355 (část 2)
- vyjádření společnosti Telco Pro Services, a. s., ze dne 16. 11. 2018, zn. 0200834372 (část 3).

Účastníci řízení:

Podle § 109 odst. 1 stavebního zákona je účastníkem stavebního řízení:

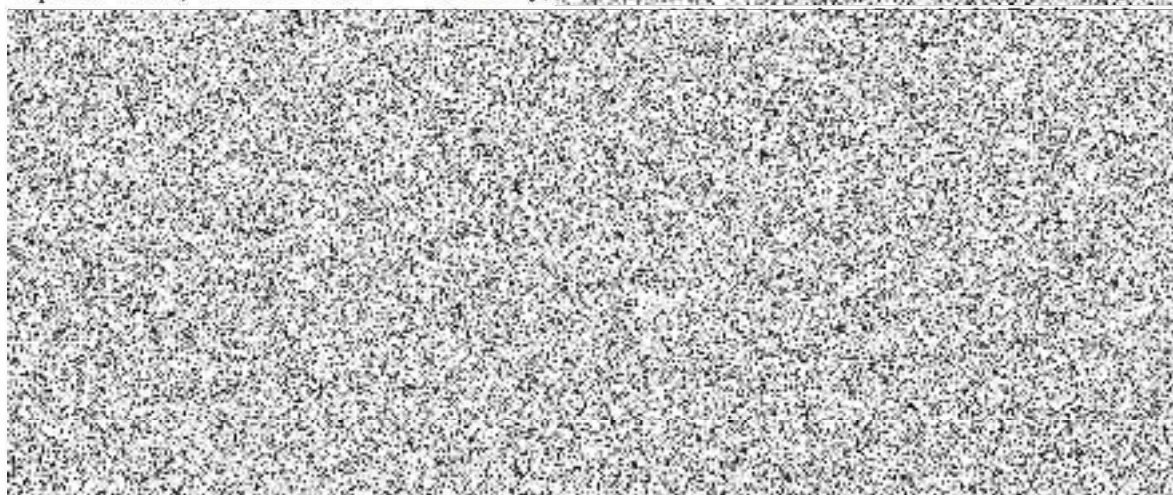
- a) stavebník,
- b) vlastník stavby, na níž má být provedena změna, není-li stavebníkem,
- c) vlastník pozemku, na kterém má být stavba prováděna, není-li stavebníkem, může-li být jeho vlastnické právo k pozemku prováděním stavby přímo dotčeno,
- d) vlastník stavby na pozemku, na kterém má být stavba prováděna, a ten, kdo má k tomuto pozemku nebo stavbě právo odpovídající věcnému břemenu, mohou-li být jejich práva prováděním stavby přímo dotčena;
- e) vlastník sousedního pozemku nebo stavby na něm, může-li být jeho vlastnické právo prováděním stavby přímo dotčeno,
- f) ten, kdo má k sousednímu pozemku nebo stavbě na něm právo odpovídající věcnému břemenu, může-li být toto právo prováděním stavby přímo dotčeno.

Při posuzování vlastnického právo nebo jiného práva speciální stavební úřad vycházel z dostupných údajů katastru nemovitostí Katastrálního úřadu pro Liberecký kraj, Katastrální pracoviště Frýdlant, a věcí mu známých z jeho úřední činnosti – např. správci sítí technického vybavení. Při posuzování dotčení existujícího práva vzal v úvahu druh, rozsah a účel předmětné stavby včetně možného způsobu jejího provádění, dopad a zájmy chráněné stavebním zákonem a jeho prováděcími předpisy.

Speciální stavební úřad posoudil okruh účastníků stavebního řízení podle § 109 stavebního zákona a současně podle § 27 správního řádu tak, že účastníkem tohoto řízení ve smyslu § 27 odst. 1 správního řádu je žadatel – stavebník, t. j. Státní pozemkový úřad, IČ 01312774, Krajský pozemkový úřad pro Liberecký kraj, Pobočka Liberec, U Nisy 6a, 460 57 Liberec, Obec Heřmanice, IČ 00672068, Heřmanice 2, 464 01 Frýdlant, a Česká telekomunikační infrastruktura a. s., IČ 04084063, Olšanská 2681/6, 130 00 Praha 3.

Za účastníky řízení ve smyslu § 27 odst. 2 správního řádu, kterými jsou další dotčené osoby, pokud mohou být rozhodnutím přímo dotčeny ve svých právech a povinnostech, speciální stavební úřad považuje:

- vlastníky dotčených pozemků, staveb a zařízení
- vlastníky sousedních pozemků nebo staveb na nich, jejichž vlastnické právo může být prováděním stavby přímo dotčeno: Frýdlantskou vodárenskou společností, a. s., IČ 25495565, Zahradní 768, 464 01 Frýdlant, Českou republiku, *Právo hospodařit s majetkem státu*: Lesy České republiky, s. p., IČ 42196451, Přemyslova 1106/19, 500 08 Hradec Králové – Nový Hradec Králové, Farmy Frýdlant a. s., IČ 25483323, Krásný Les 281, 464 01 Krásný Les, Pastviny a. s., IČ 25485326, Krásný Les 281, 464 01 Krásný Les, Obec Dětřichov, IČ 00831468, Dětřichov 2, 464 01 Frýdlant, GasNet, s. r. o., IČ 27295567, Klíšská 940/96, 400 01 Ústí nad Labem-Klíše, ČEZ Distribuce, a. s., IČ 24729035, Teplická 874/8, 405 02 Děčín IV – Podmokly,



Speciální stavební úřad v provedeném stavebním řízení přezkoumal žádost o stavební povolení a připojené podklady a zjistil:

- Projektová dokumentace je úplná, přehledná, a jsou v ní v odpovídající míře řešeny obecné požadavky na výstavbu.
- Projektová dokumentace byla zpracována oprávněnou osobou.
- Předložené podklady vyhovují požadavkům uplatněnými dotčenými orgány.

Soulad projektové dokumentace s požadavky zvláštních předpisů:

- Projektová dokumentace je v souladu s požadavky zvláštních předpisů, podle nichž posuzují návrh dotčené orgány. Výše uvedená předložená stanoviska dotčených orgánů byla souhlasná. Stanoviska dotčených orgánů byla zkoordinována.

Soulad projektové dokumentace s obecnými požadavky na výstavbu:

- Projektová dokumentace v odpovídající míře řeší obecné požadavky na výstavbu.
- Projektová dokumentace splňuje požadavky vyhlášky č. 104/1997 Sb., kterou se provádí zákon o pozemních komunikacích, v platném znění, část pátou.
- Projektová splňuje požadavky vyhlášky č. 398/2009 Sb., o obecných technických požadavcích zabezpečujících bezbariérové užívání staveb.

Vypořádání s návrhy a námitkami účastníků řízení: Účastníci řízení nepodali v průběhu řízení žádné návrhy ani námítky.

Vypořádání s vyjádřeními účastníků k podkladům rozhodnutí: Účastníci řízení se k podkladům rozhodnutí nevyjádřili.

Závěr:

Speciální stavební úřad zajistil úplnost podkladů pro rozhodnutí, umožnil účastníkům se s nimi seznámit a uplatnit k navržené stavbě námítky. Speciální stavební úřad ve výroku tohoto rozhodnutí stanovil



podmínky pro provedení stavby, kterými zabezpečil ochranu veřejných zájmů při výstavbě (i pro budoucí užívání stavby) a respektování požadavků dotčených orgánů, které hájí veřejné zájmy podle zvláštních předpisů a schválil plán kontrolních prohlídek. Bylo rovněž doloženo souhlasné vyjádření orgánu územního plánování. Stavba je v souladu s rozhodnutím o komplexní pozemkové úpravě. Od vydání územního rozhodnutí o umístění stavby bylo upuštěno v souladu s § 12 odst. 3 zákona č. 136/2002 Sb., o pozemkových úpravách a pozemkových úřadech, ve znění pozdějších předpisů. Bylo doloženo rozhodnutí Státního pozemkového úřadu, Krajský pozemkový úřad pro Liberecký kraj, ze dne 17. 9. 2014 č. j. SPU 254979/2014, kterým je schválen návrh komplexních pozemkových úprav v katastrálním území Heřmanice u Frýdlantu a Kristiánov. Toto rozhodnutí nabylo právní moci 30. 10. 2014. Vyhotovení návrhu komplexních pozemkových úprav předcházelo dle § 9 odst. 8 zákona č. 136/2002 Sb., o pozemkových úpravách a pozemkových úřadech, ve znění pozdějších předpisů vypracování plánu společných zařízení, který řeší opatření sloužící ke zpřístupnění pozemků, protierozních opatření na ochranu půdy, vodohospodářská opatření a opatření k ochraně životního prostředí.

Speciální stavební úřad došel po provedeném stavebním řízení k závěru, že uskutečněním stavby s názvem „Polní cesta HPC 4“, k. ú. Heřmanice u Frýdlantu, ve výše specifikovaném rozsahu nebudou ohroženy veřejné zájmy ani nepřiměřeně omezena či ohrožena práva a oprávněné zájmy účastníků.

Vzhledem k tomu, že uskutečněním stavby nejsou ohroženy zájmy chráněné stavebním zákonem, předpisy vydanými k jeho provedení a zvláštními předpisy, rozhodl speciální stavební úřad tak, jak je uvedeno ve výroku rozhodnutí.

Upozornění pro stavebníka:

- Stavba nesmí být zahájena, pokud stavební povolení nenabude právní moci.
- Stavební povolení dle § 115 odst. 4 stavebního zákona pozbývá platnosti, jestliže stavba nebude zahájena do dvou let ode dne, kdy nabylo právní moci.
- Stavební povolení dle § 115 odst. 4 pozbývá platnosti též dnem, kdy speciální stavební úřad obdrží oznámení stavebníka o tom, že od provedení svého záměru upouští; to neplatí, jestliže stavba již byla zahájena.
- Dobu platnosti stavebního povolení může stavební úřad prodloužit na odůvodněnou žádost stavebníka podanou před jejím uplynutím. Podáním žádosti se staví běh lhůty platnosti stavebního povolení.
- Stavební povolení je podle § 73 odst. 2 správního řádu závazné i pro právní nástupce účastníků řízení.
- Při provádění stavby je nutno dbát na ochranu proti hluku dle nařízení vlády č. 148/2006 Sb., o ochraně zdraví před nepříznivými účinky hluku a vibrací.
- Upozorňujeme na povinnost nakládat s odpady, které budou v průběhu stavebních prací vznikat, v souladu se zákonem č. 185/2001 Sb. o odpadech a změně některých dalších zákonů v platném znění a předpisů souvisejících. Odpady budou důsledně tříděny podle druhu a kategorií a budou předávány pouze právnické nebo fyzické osobě oprávněné k podnikání, která je provozovatelem zařízení k využití, odstranění nebo ke sběru a výkupu určeného druhu odpadu. Původce odpadu má povinnost zjistit, zda osoba, které jsou předávány odpady, je k jejich převzetí oprávněna. O vzniku a způsobu nakládání s odpady bude vedena průběžná evidence odpadů s náležitostmi dle vyhl. MŽP č. 383/2001 Sb. o podrobnostech nakládání s odpady.
- Předmětná stavba (stavební činnost) se bude provádět na území s možností výskytu archeologických nálezů, proto upozorňujeme na ust. § 22 odst. 2 zák. č. 20/1987 Sb., o státní památkové péči, kdy jsou stavebníci již od doby přípravy stavby povinni tento záměr oznámit Archeologickému ústavu Akademie věd ČR (Letenská 4, 118 01 Praha 1) a umožnit jemu nebo oprávněné organizaci provést na dotčeném území záchranný archeologický výzkum (oprávněná organizace – Severočeské muzeum v Liberci,
- Stavební zákon (HLAVA IV) soustřeďuje ustanovení, ve kterých jsou souhrnně stanoveny povinnosti a odpovědnosti právnických a fyzických osob, které jsou standartně hlavními aktéry procesu přípravy, provádění a užívání staveb a zařízení (§ 152 – 155). Připojena jsou zde ustanovení o požadavcích na stavby a o stavebním deníku (§ 156, 157).

Rozhodnutí je vydáváno v termínu nejpozději do 60 dnů ode dne zahájení řízení podle § 71 odst. 3 písm. a) správního řádu, neboť se jedná o zvlášť složitý případ.

Poučení

Proti tomuto rozhodnutí může účastník řízení podat podle ustanovení § 83 odst. 1 správního řádu odvolání, ve kterém se uvede, v jakém rozsahu se rozhodnutí napadá a dále namítaný rozpor s právními předpisy nebo nesprávnost rozhodnutí nebo řízení, jež mu předcházelo, ve lhůtě 15 dnů ode dne jeho oznámení ke Krajskému úřadu Libereckého kraje, odboru dopravy, podáním učiněným u odboru dopravy Městského úřadu Frýdlant.

Odvolání se podává s potřebným počtem stejnopisů tak, aby jeden stejnopis zůstal stavebnímu úřadu a aby každý účastník dostal jeden stejnopis. Nepodá-li účastník potřebný počet stejnopisů, vyhotoví je na jeho náklady Městský úřad Frýdlant. Podané odvolání má v souladu s ustanovením § 85 odst. 1 správního řádu, odkladný účinek. Odvolání jen proti odůvodnění rozhodnutí je nepřípustné.

Doručení písemnosti pomocí datové schránky upravuje § 17 zákona č. 300/2008 Sb., o elektronických úkonech a autorizované konverzi dokumentů, který i stanoví přednostní doručování prostřednictvím datové schránky. Nepřihlásí-li se adresát do datové schránky ve lhůtě 10 dnů ode dne, kdy byl dokument dodán do datové schránky, považuje se dokument za doručení posledním dnem této lhůty. Pro případ doručování prostřednictvím provozovatele poštovních služeb stanoví § 23 a § 24 správního řádu, že nebyl-li adresát zastížen, rozhodnutí se uloží v provozovně provozovatele poštovních služeb. Jestliže si adresát uložené rozhodnutí ve lhůtě 10 dnů ode dne, kdy bylo k vyzvednutí připraveno, nevyzvedne, považuje se rozhodnutí podle § 24 odst. 1 správního řádu za doručení posledním dnem této lhůty (od tohoto dne běží lhůta pro podání odvolání).

otisk úředního razítka



pověřen vedením odboru dopravy

Správní poplatek:

Úkon je osvobozen od poplatku dle § 8 odst. 1 písm. a) zákona č. 634/2004 Sb., o správních poplatcích, ve znění pozdějších předpisů.

Obdrží:

Účastník řízení dle § 109 písm. a) stavebního zákona, s právy účastníka řízení dle § 27 odst. 1 písm. a) správního řádu (stavebník):

- Státní pozemkový úřad, IČ 01312774, Krajský pozemkový úřad pro Liberecký kraj, Pobočka Liberec, U Nisy 6a, 460 57 Liberec
(datovou schránkou)

Účastníci řízení dle § 109 písm. b), c) a d) stavebního zákona, s právy účastníků řízení dle § 27 odst. 1 písm. a) správního řádu:

- Obec Heřmanice, IČ 00672068, Heřmanice 2, 464 01 Frýdlant
(datovou schránkou)
- Česká telekomunikační infrastruktura a. s., IČ 04084063, Olšanská 2681/6, 130 00 Praha 3
(datovou schránkou)

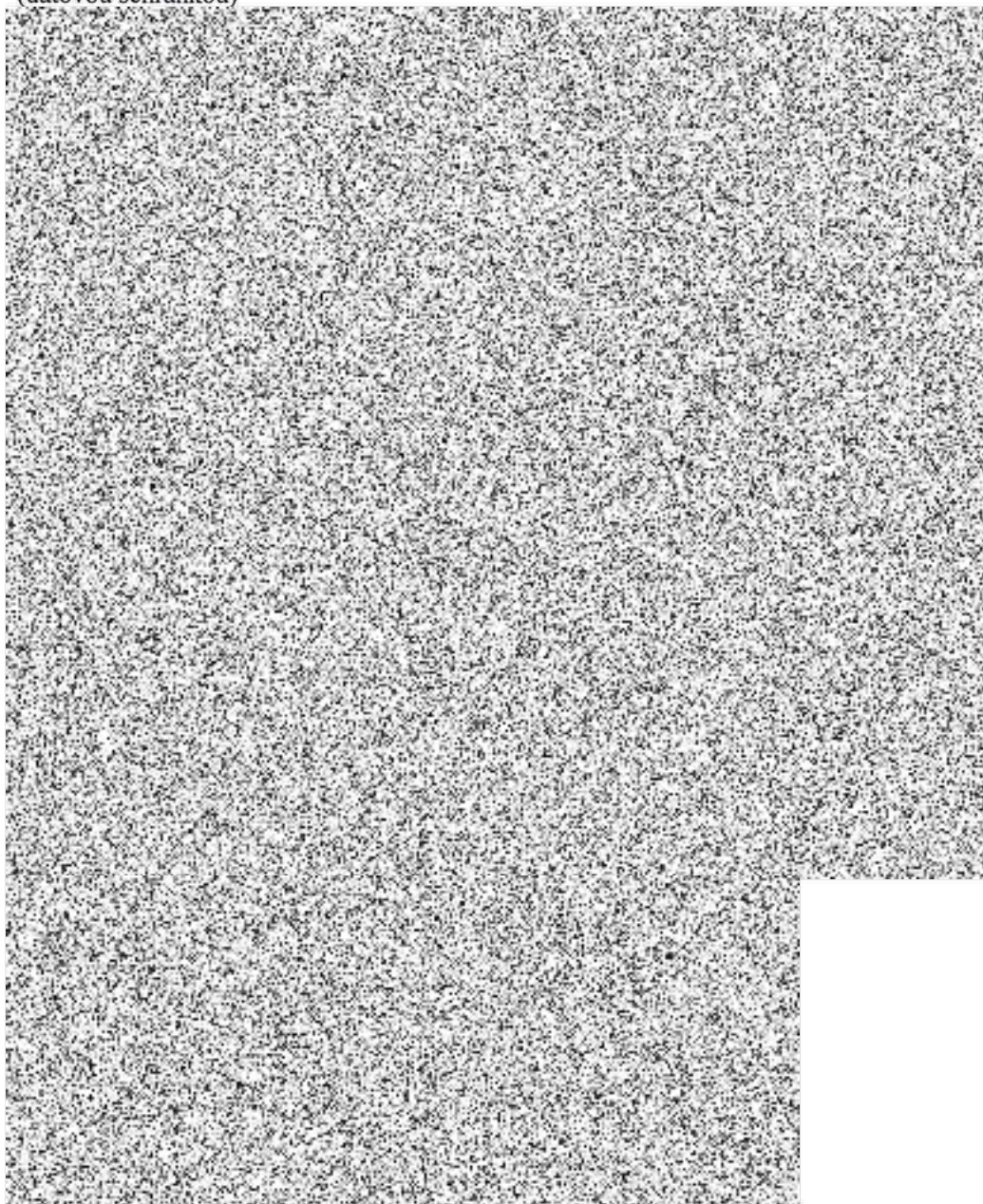
Účastníci řízení dle § 109 písm. e) a f) stavebního zákona, s právy účastníků řízení dle § 27 odst. 2 správního řádu:

- Frýdlantská vodárenská společnost, a. s., IČ 25495565, Zahradní 768, 464 01 Frýdlant
(datovou schránkou)



www.frydlant.cz IČ 00262781

- ČEZ Distribuce, a. s., IČ 24729035, Teplická 874/8, 405 02 Děčín IV – Podmokly (datovou schránkou)
- Česká republika, *Právo hospodařit s majetkem státu*: Lesy České republiky, s. p., IČ 42196451, Přemyslova 1106/19, 500 08 Hradec Králové – Nový Hradec Králové (datovou schránkou)
- Farmy Frýdlant a. s., IČ 25483323, Krásný Les 281, 464 01 Krásný Les (datovou schránkou)
- Pastviny a. s., IČ 25485326, Krásný Les 281, 464 01 Krásný Les (datovou schránkou)
- Obec Dětrichov, IČ 00831468, Dětrichov 2, 464 01 Frýdlant (datovou schránkou)
- GasNet, s. r. o., IČ 27295567, Klíšská 940/96, 400 01 Ústí nad Labem-Klíše (datovou schránkou)



Dotčené orgány dle § 136 správního řádu:

- Policie České republiky, Krajské ředitelství policie Libereckého kraje, Územní odbor Liberec, dopravní inspektorát, Pastýřská 3, 460 01 Liberec
(datovou schránkou)
- Městský úřad Frýdlant, odbor stavebního úřadu a životního prostředí, nám. T. G. Masaryka 37, 464 13 Frýdlant
(osobní předání)

Městský úřad Frýdlant

odbor dopravy

nám. T. G. Masaryka 37, 464 13 FRÝDLANT, tel. 00420 488 886 111

Č. j. MUF 3505/2019/OD/Bu

Ve Frýdlantu 20. března 2019

Vyřizuje:

Rozhodnutí – stavební povolení pro stavbu s názvem: „Polní cesta HPC 4“, k. ú. Heřmanice u Frýdlantu“ - oznámení o nabytí právní moci rozhodnutí č. j. MUF 3505/2018/OD/Bu-013

Městský úřad Frýdlant, odbor dopravy, tímto oznamuje, že výše uvedené rozhodnutí vydané dne 7. 2. 2019, č. j. MUF 3505/2018/OD/Bu-013 nabylo dne 15. 3. 2019 právní moci a je vykonatelné.

otisk úředního razítka

Městský úřad Frýdlant
odbor dopravy
464 13 FRÝDLANT

Statní pozemkový úřad

Doručeno: 26.03.2019

SPU 124468/2019

listy:1 přílohy:1



Obdrží:

- stavebník + ověřená PD