

1. Technická zpráva	2
1.1. Úvodní část.....	2
1.1.1. Použité podklady	3
1.1.2. Přehled navrhovaných opatření.....	3
1.1.3. Vyhodnocení podmínek stanovených správními úřady a výsledků průzkumu terénu (převzaté vyhodnocení z rozborů a průzkumů)- § 9(3) zák. 139/2002 Sb.	3
1.2. Opatření sloužící ke zpřístupnění pozemků	7
1.2.1. Polní cesty.....	7
1.2.2. Sjezdy, objekty	44
• hospodářské sjezdy	44
• objekty	44
○ propustky	44
1.3. Návrh vodohospodářských a protierozních opatření	46
1.3.1. Protierozní opatření.....	48
1.3.2. Vodohospodářská opatření	50
1.4. Opatření k ochraně a tvorbě ŽP	51
2. Přehled o výměře pozemků potřebné pro společná zařízení	53
○ BC/BK/IP	53
○ cesty	53
3. Soupis změn druhů pozemků	58
4. Doklady o projednání návrhu PSZ.....	59
5. Grafické přílohy	60
5.1. Přehledná mapa 1:10 000	60
5.2. Mapa průzkumu s výškopisem (listopad 2006).....	60
5.3. Mapa erozní ohroženosti.....	60
5.4. Mapa PSZ s výškopisem.....	60
5.5. Příčné řezy.....	60
5.6. Podélné řezy	60

1. Technická zpráva

1.1. Úvodní část

Návrhu nového uspořádání pozemků vlastníků předchází zpracování plánu společných zařízení, kterými jsou zejména:

- opatření sloužící ke zpřístupnění pozemků jako polní nebo lesní cesty, mostky, propustky, brody, železniční přejezdy a podobně,
- protierozní opatření pro ochranu půdního fondu jako protierozní meze, průlehy, zasakovací pásy, záchytné příkopy, terasy, větrolamy, zatravnění, zalesnění a podobně,
- vodohospodářská opatření sloužící k neškodnému odvedení povrchových vod a ochraně území před záplavami jako nádrže, rybníky, úpravy toků, odvodnění, ochranné hráze, suché poldry a podobně,
- opatření k ochraně a tvorbě životního prostředí, zvýšení její ekologické stability jako místní územní systémy ekologické stability, doplnění, popřípadě odstranění zeleně a terénní úpravy a podobně.

Návrh plánu společných zařízení byl vypracován v úzké spolupráci s pozemkovým úřadem, obcí a se sborem zástupců vlastníků pozemků na základě připomínek správních úřadů i dotčených podniků i právnických, příp. fyzických osob. Návrh prvků plánu společných zařízení byl koordinován s návrhem prvků ÚSES, cestní sítě, vodohospodářských zařízení i s ohledem na ráz krajiny. Realizace návrhu KPÚ přispěje k potlačení degradačních procesů na zemědělské půdě, způsobovaných především činností vody a větru a vytváří tím podmínky k ochraně půdy a zvýšení její úrodnosti. Dojde ke zlepšení vodního režimu zájmového území, ke zvýšení kvality povrchových i podzemních vod. Vytváří se tak podmínky pro zlepšení a ochranu životního prostředí, zvýšení ekologické stability území a zvýšení jeho estetické hodnoty.

Zpracovatel vyhotovil plán společných zařízení na základě podrobného terénního průzkumu a celé řady dalších podkladů, z nichž to byla především územně plánovací dokumentace, jejíž součástí je ÚSES, územní (regulační) plán obce, požadavky obce, podmínky správních úřadů, materiály životního prostředí (ŽP) a regionálního rozvoje.

Jednotlivá opatření se v rámci plánu vzájemně prolínají a doplňují a jejich součástí je i prostorová a funkční optimalizace druhů pozemků.

Po dohodě se starostou obce byly brány v úvahu i další aktivity a rozvojové záměry v území.

Předpokladem pro naplnění cílů KPÚ je realizace všech opatření navržených a schválených v plánu společných zařízení.

Vedle realizace návrhu KPÚ a plánu společných zařízení, především liniových prvků plánu společných zařízení – polních cest C2, C3 a C4, jakož i mokřadu pod rychlostní komunikací, je navrženo provedení rekonstrukce stávajících polních cest a provádět údržbu, čištění, případně rekonstrukci propustků a příkopů podél cest. Při realizaci i rekonstrukci je nutno dbát zvýšené pozornosti v případě dotyku s drenážními systémy, ale i s dalšími podzemními vedeními a zařízeními.

Společná zařízení realizovaná na pozemcích ve vlastnictví obce, budou hrazena z prostředků Pozemkového úřadu, popř. obce a společná zařízení, která jsou na jiných pozemcích než obecních si budou vlastníci realizovat a udržívat sami.

1.1.1. Použité podklady

- základní mapa ČR 1:10 000
- mapa KN
- mapa BPEJ v měřítku 1 : 5 000
- listy vlastnictví z k.ú. Dětkovice
- vyjádření dotčených organizací
- letecké snímky, orthofotomapy
- územní plán obce
- plán lokálního územního systému ekologické stability
- geologická, hydrologická a půdní mapa
- terénní průzkum
- zaměření skutečného stavu
- metodický návod pro PÚ a související informace
- zásady návrhu polních cest v pozemkových úpravách (MZe 3/1994)
- katalog vozovek polních cest (MZe 11/1998)
- mapové podklady LPIS
- ochrana zemědělské půdy před erozí (Metodika č. 5/1992)
- typizační směrnice "Protierozní ochrana zemědělských pozemků" (Hydroprojekt 1985)
- doporučený systém protierozní ochrany v KPÚ (Metodika VUMOP č. 19/1995)
- atlas podnebí ČHMÚ
- hydrologický atlas ČHMÚ
- zprávy o povodních v povodí
- hydrologická směrnice pro výpočet odtoku na malých povodích
- normy ČSN 73 6101, ČSN 736102

1.1.2. Přehled navrhovaných opatření

Mimo úpravy stávajících prvků PSZ tj. rozšíření polních cest, doplnění o doprovodnou zeleň, případně jejich údržbu v území navrhujeme zpevnění hlavních polních cest C2, C3 a C4, rozšíření biokoridoru podél toku Hranečnice LBK3, doplnění významných interakčních prvků IP1, IP9 a IP10 a vybudování mokřadu IP4 v lokalitě Zárybničí se skupinovou výsadnou dřevin a s odkrytím porušeného drenážního zařízení.

1.1.3. Vyhodnocení podmínek stanovených správními úřady a výsledků průzkumu terénu (převzaté vyhodnocení z rozborů a průzkumů)- § 9(3) zák. 139/2002 Sb.

- **Ministerstvo životního prostředí** - ke KPÚ nemá připomínek na úseku ochrany ložisek nerostných surovin. Na úseku ochrany přírody a krajiny nejsou k předloženému záměru připomínky. Na řešeném území se nachází ochr. zóna nadregionálního biokoridoru (NRBK – K132) a při jižní hranici k.ú. je projektováno regionální biocentrum č. 257 „Háj“
- **Krajský úřad Olomouckého kraje, odbor ŽP a zemědělství** - ke KPÚ nemá připomínek
- **Krajský úřad Olomouckého kraje, odbor strategického rozvoje kraje** - je nutno respektovat: stávající vodovodní řad, vodojem a jejich ochranné pásmo a přírodní památku Brus a její ochranné pásmo

- **Krajský úřad Olomouckého kraje, odbor dopravy a silničního hospodářství** - ke KPÚ nemá připomínek
- **Pozemkový fond ČR** - v k.ú. Dětkovice spravuje PF celkem 16 pozemků: PČ: 409, 450, 457, 783, 814, 816, 838, 842/1, 842/2, 845/3, 955, 979, 1014, 1072/1, 1072/3, 1072/4. Souhlasí, aby pozemky vedené v KN jako zahrada, TTP a ostatní plocha byly použity na společná zařízení. Pozemky PČ 1072/1, 1072/3 a 1072/4 – ostatní plocha-nesplňují podmínky ustanovení § 5, odst. 6 zákona č.95/1999 Sb. Ve znění pozdějších předpisů, nejedná se o pozemky bezprostředně navazující na zastavěné plochy a funkčně související s budovami. Proto by byl jejich převod problematický. Dále požadují, aby pozemky ve správě PF ČR a vedené v KN jako ovocný sad byly ponechány na původním místě. V minulých letech převedl PF 36 pozemků, na kterých je v KN zapsáno předkupní právo státu a na 25 dosud vážne i zástavní právo. Požadují, aby v tomto případě navrhované pozemky odpovídaly jednotlivým původním 36 pozemkům cenou, výměrou a vzdáleností, tak jak je stanoveno v § 10 zákona č.139/2002 Sb. ve znění pozdějších předpisů a nároky za tyto pozemky nebyly současným vlastníkům slučovány.
- **Městský úřad Prostějov, odbor životního prostředí** - požaduje zpracovat prvky ÚSES do návrhu KPÚ, z hlediska ochrany ZPF, odpad. hospodářství a myslivosti nemá připomínek. Orgán ochrany lesů nemá připomínek, pokud nedojde ke snížení či jinému negativnímu dotčení výměry lesních pozemků. Orgán ochrany ovzduší není dotčeným správním orgánem.
- **Městský úřad Prostějov, odbor koncepce a rozvoje** - požaduje respektovat územně plánovací dokumentaci obce, dochází ke 2. změně ÚPD. Tato změna spočívá v návrhu na rozšíření ploch pro bydlení na těchto lokalitách:
 1. lokalita: PČ 500/1, 503/2, 503/3, 504 a 505
 2. lokalita: PČ 338-357/2
 3. lokalita: PČ 1106
 4. lokalita: část PČ 1024 (vymezená stávající zástavbou RD a ochranným pásmem VN)
 5. lokalita: PČ 734
- **Zemědělská vodohospodářská správa, pracoviště Prostějov** - v zájmovém území prováděné KPÚ se nachází vodní tok Hranečnice, který je ve správě ZVHS. Dále se v území nachází odvodněné plochy
- **Krajská hygienická stanice Olomouckého kraje** - v k.ú. Dětkovice nemá žádná vlastní zařízení a provádí pouze výkon státního zdravotního dozoru v zastavěném území obce. KPÚ nejsou dotčeny zájmy chráněné orgánem ochrany veřejného zdraví
- **Národní památkový ústav** - v k.ú. Dětkovice jsou evidovány nemovité kulturní památky: kaple sv. Anny rej. č. ÚSKP 37619/7-5506 na poz. parc.č. 1, kaplička sv. Anny rej.č. ÚSKP 26439/7-5507 na poz. parc.č. 988/3. Na území nejsou žádná plošně památkově chráněná území (památkové rezervace, zóny a ochranná pásma). Z archeologického hlediska se k.ú. nachází na území s archeologickými nálezy ve smyslu zák. č. 20/1987 Sb., o státní památkové péči, ve znění pozdějších předpisů. V případě provádění terénních prací je stavebník povinen oznámit svůj záměr Archeologickému ústavu Akademie věd ČR v Brně, Královopolská 147, Brno a umožnit jemu nebo oprávněné organizaci provést na dotčeném území záchranný archeologický výzkum
- **Archeologický ústav AV ČR v Brně** - v případě jakýchkoliv zemních stavebních prací a úprav terénu je jejich investor již v době přípravy stavby tento záměr oznámit Archeologickému ústavu AV ČR a uzavřít smlouvu o podmínkách provedení záchranného archeolog. výzkumu s institucí oprávněnou k provádění archeolog. výzkumů. Jinak nemá Archeologický ústav žádné další připomínky
- **Povodí Moravy** - záměr není v rozporu se Směrným vodohospodářským plánem a se zájmy hájenými zákonem o vodách. S realizací záměru souhlasí

- **Obvodní báňský úřad v Brně** - v k.ú. Dětkovice není evidován žádný dobývací prostor, báňský úřad nemá ke KPÚ připomínek
- **Hasičský záchranný sbor Olomouckého kraje** - v lokalitě nemá žádné zájmy z hlediska požární ochrany a ochrany obyvatelstva ani společná zařízení
- **Lesy ČR, Lesní správa Prostějov** - Lesní správa Prostějov spravuje v k.ú. Dětkovice u Prostějova lesní pozemky p.č. 592, 877/1 a 897. Jiné pozemky ani žádné inženýrské sítě v daném území neobhospodařují
- **Lesy ČR, Správa toků-oblast povodí Moravy se sídlem ve Vsetíně** - nemá v dotčeném území žádné toky ve správě
- **VÚMOP Praha** - v k.ú. nemá žádné zájmy ani pohledávky. V průběhu zpracování PÚ je nutné zaslat průběh linií BPEJ ke kontrole
- **Policie ČR** - dopravní inspektorát Okr. ředitelství Policie Prostějov nemá námitek. Vjezdy z nových či upravených polních cest na silnici III/37762 budou projednány
- **Ředitelství silnic a dálnic ČR** - k.ú. Dětkovice prochází silnice R 46 (v trase sil. I/46 Vyškov-Olomouc-Opava-Sudice-st. hranice), III/0462 Žešov – Brodek u Prostějova – Pustiměř – Vyškov, III/37762 Vranovice – Určice – Domamyslice, III/37765 Dětkovice – průjezdná a okrajově se jej dotýká sil. III/36711 Bedihošť - Vršovice – Telčice. proti plánovaným KPÚ nemá námítky. Veškeré eveny. stavební úpravy jimiž bude dotčena trasa sil. R46 vč. ochranných pásem budou předem předloženy k vyjádření.
- **Česká republika – Ministerstvo obrany, VUSS** - souhlasí s KPÚ. V k.ú. Dětkovice neevidují vojenské pozemky, objekty ani sítě.
- **Agentura ochrany přírody a krajiny České republiky** - územím prochází úsek osy nadregionálního biokoridoru K 132, 5 lokálních biocenter a příslušné úseky lokálních biokoridorů. Do jižní části zájmového území zasahuje ochranné pásmo Přírodní rezervace „Blátka“, kdy část její hranice je tvořena také úsekem hranice katastrální. Ochranné pásmo zasahuje do vzdálenosti 50 m od hranice PR. Požadují, aby zemědělské pozemky nebo jejich části spadající do ochr. pásma byly převedeny na TTP, příp. PUPFL (zde ovšem vzniká vlastníkoví zákonná povinnost pozemek do dvou let zalesnit). Umístit interakční prvky, jsou-li uvedeny ve schváleném územním plánu. Jsou-li BK vedeny podél zpevněných cest, vyčlenit je jako samostatnou parcelu (ostatní plocha – veřejná zeleň).
- **Vodovod Pomoraví, svazek obcí** - v k.ú. Dětkovice nemá a neplánuje žádné aktivity, a proto nemá ke KPÚ námitek
- **RWE Transgas Net** - KPÚ v k.ú. Dětkovice u Prostějova nezasahuje do bezpečnostního pásma VVTL plynovodu ve správě RWE Transgas Net
- **Jihomoravská plynárenská** - v k.ú. Dětkovice má STL plynárenské zařízení s ochranným pásmem
- **ČEPRO, a.s.** - ke KPÚ nemá připomínky, v dotčeném území se nenachází podzemní dálkové zařízení ani nadzemní objekty ČEPRO, a.s.
- **ČEPS, a.s. Ps PS Východ** - k akci nemá požadavky ani připomínky
- **Středomoravská vodárenská, a.s.** - v obci Dětkovice je vybudován veřejný vodovod ve správě Středomoravské vodárenské, a.s.
- **Telefónica O2 Czech Republic, a.s.** - při realizaci dojde ke střetu se sítěmi (metalická a optická) Telefónica O2 Czech Republic, a.s.
- **e-on a.s.** - v zájmovém území se nachází nadzemní vedení VVN, nadzemní vedení VN a nadzemní vedení NN s ochrannými pásmy

- **net4net, a.s.** - při provádění KPÚ dojde ke styku s podzemním telekomunikačním vedením. Zájmovým územím vede telekomunikační trasa net4net a.s. ve společné kynetě se Self servisem, Sitelem, GTS Novera, ČR a M&S Holding CZ. Ochranné pásmo telecom. vedení je 1,5 m po stranách krajního vedení
- **MERO ČR, a.s.** v oblasti nedochází ke střetu se zařízením MERO ČR
- **České dráhy, a.s.** - v dotčené lokalitě nevlastní žádné pozemky, ani nepřipravují žádný stavební záměr
- **České radiokomunikace a.s.** - řešeným územím prochází trasa uložení našeho podzemního dálkového optického kabelu. Nad předmětným územím prochází paprsek radioreléové (rr.) trasy veřejné komunikační sítě v úseku RS Hradisko, k.ú. Chvalkovice - TKB Prostějov, Újezd 10. V řešeném území požadujeme respektovat průběh trasy uložení optického kabelu a průběh paprsku uvedené rr.trasy, tj. při návrzích nové výstavby v bezprostřední blízkosti jejich průběhu požadujeme předkládat projektovou dokumentaci k posouzení/vyjádření z hlediska ochrany paprsku rr. trasy nad navrhovanou stavbou a jejím okolím, nebo z hlediska ochrany provozu kabelu, (ochr. pásmo 1,5 m na každou stranu od krajních trubek průběhu), event. ke stanovení podmínek pro stavbu či stavební činnost v dané lokalitě. Jiné připomínky či omezení v současné době nemáme.

1.2. Opatření sloužící ke zpřístupnění pozemků

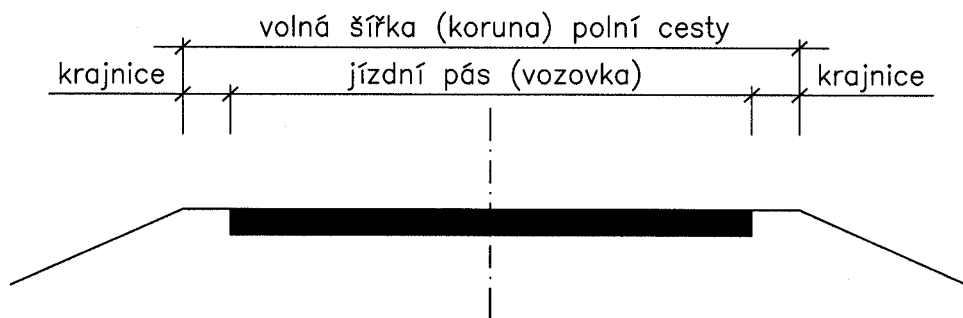
1.2.1. Polní cesty

Účelem polních cest je zpřístupnění pozemků vlastníkům (možnost uplatnění vlastnických práv) a napojení na silnice, místní komunikace a na další sítě účelových komunikací. Sít' polních cest byla navržena na základě posouzení skutečného stavu v terénu, dostupných podkladů územně plánovací dokumentace a posouzení možného umístění navrhovaných pozemků vlastníkům. Rozmístění a kategorizace polních cest s návrhy na jejich konstrukci, možné opravy a rekonstrukce byly konzultovány a odsouhlaseny sborem zástupců vlastníků pozemků.

Návrhové kategorie se rozlišují podle návrhové rychlosti a podle uspořádání v příčném profilu, závislé od terénních podmínek. Charakterizují se zlomkem obsahujícím:

- v čitateli písmenný znak označující polní cestu (P) a volnou šířku polní cesty v m;
- ve jmenovateli návrhovou rychlost v km/h.

Schematické znázornění návrhové kategorie zpevněné polní cesty



Hlavní polní cesty - podle normy ČSN 73 6109 hlavní polní cesty soustřeďují dopravu z polních cest vedlejších, jsou napojeny na místní komunikace nebo na silnice III. třídy, výjimečně na silnice II. třídy, nebo přivádějí dopravu z přilehlých pozemků přímo k zemědělské farmě - usedlosti. Plní i funkci protierozního prvku. Hlavní polní cesty se doporučuje navrhovat jednopruhové s výhybnami a v odůvodněných případech jako dvoupruhové. Jsou navrhovány jako zpevněné, vždy s odvodněním a s celoroční sjízdností.

Vedlejší polní cesty - vedlejší polní cesty (dle normy ČSN 73 6109) zajišťují dopravu z přilehlých pozemků nebo farem a jsou napojeny na polní cesty hlavní, mohou být napojeny i na místní komunikace, silnice III. třídy, výjimečně na silnice II. a I. třídy. Plní i funkci protierozního prvku. Vedlejší polní cesty jsou převážně jednopruhové, zpravidla nezpevněné, zatravněné, v odůvodněných případech zpevněné, výhybny jsou doporučené. U vedlejších polních cest je možná i kolejová úprava.

Žádné nové nájezdy z polních cest na silnice III. tř. nezřizujeme

Přehled polních cest:

cesta číslo	délka m	kategorie cesty	zpevnění			doprovod. zeleň
			v současnosti	stav	navrhované	
C1	40	HPC 5,0/30	asfaltová	dobrý	stávající zpevnění	-
C2	517	HPC 5,0/30	zpevněná kamenivem	horší, je třeba rekonstrukce	živice	sady
C3	735	HPC 4,0/30	částečně zpevněná kamenivem	horší, je třeba rekonstrukce	živice	sady, les
C4	482	HPC 4,0/30	částečně zpevněná kamenivem	horší, je třeba rekonstrukce	živice	zahrady, BC4
C5	30	HPC 4,0/30	asfaltová	dobrý	stávající zpevnění	les
C6	125	HPC 4,0/30	asfaltová	dobrý	stávající zpevnění	zahrady
C11	764	VPC 4,0/30	zatravněná	dobrý	-	sad
C12	920	VPC 4,0/30	částečně zpevněná kamenivem	dostačující	stávající zpevnění	sady
C13	645	VPC 3,0/15	částečně zatravněná	za mokra hůře sjízdna	zatravnění	sady
C14	142	VPC 3,0/15	zatravněná	dobrý	zatravnění	sady, mez
C15	1005	VPC 3,0/15	nezpevněná	za mokra hůře sjízdna	zatravnění	sady, les
C16	1250	VPC 3,0/15	nezpevněná	za mokra hůře sjízdna	zatravnění	meze, sady
C17	390	VPC 3,0/15	částečně zpevněná kamenivem, částečně zatravněná	dostačující	stávající zpevnění	les, mez, louka
C18	201	VPC 3,0/15	nezpevněná	za mokra hůře sjízdna	zatravnění	meze
C19	372	VPC 3,0/15	zatravněná	vyhovující	stávající zpevnění	meze, les
C20	474	VPC 3,0/15	částečně zatravněná	za mokra hůře sjízdna	zatravnění	zahrady, meze, zarostlá strž
C21	346	VPC 3,0/15	cesta navržená	-	zatravnění	meze
C22	218	VPC 3,0/15	nezpevněná	vyhovující	zatravnění	meze, les
C23	145	VPC 3,0/15	zatravněná	vyhovující	stávající zpevnění	meze, les
C24	135	VPC 3,0/15	nezpevněná	za mokra hůře sjízdna	zatravnění	zahrady
C25	266	VPC 3,0/15	nezpevněná	za mokra hůře sjízdna	zatravnění	les, zahrady
C26	1955	VPC 3,0/15	zpevněná kamenivem	vyhovující	stávající zpevnění	les
C27	160	VPC 4,0/30	zatravněná	za mokra hůře sjízdna	zatravnění	zahrady
C28	18	VPC 3,0/15	nezpevněná	za mokra hůře sjízdna	zatravnění	zahrady
C29	93	VPC 4,0/30	panelová	vyhovující	stávající zpevnění	meze, les
C30	154	VPC 4,0/30	nezpevněná	za mokra hůře sjízdna	zatravnění	zahrady
C31	686	VPC 4,0/30	zpevněná kamenivem	vyhovující	stávající zpevnění	sady
C32	209	VPC 3,0/15	zatravněná	vyhovující	stávající zpevnění	zahrady, sady
C33	300	VPC 3,0/15	nezpevněná	vyhovující	stávající zpevnění	sady
C34	324	VPC 3,0/15	zatravněná	vyhovující	stávající zpevnění	sady
C35	87	VPC 3,0/15	cesta navržená	-	zatravnění	sady, les
C36	335	VPC 3,0/15	zatravněná	vyhovující	stávající zpevnění	sady
C37	324	VPC 3,0/15	nezpevněná	za mokra hůře sjízdna	zatravnění	sady, meze, les
C38	126	VPC 3,0/15	nezpevněná	za mokra hůře sjízdna	zatravnění	les
C39	615	VPC 3,0/15	nezpevněná	za mokra hůře sjízdna	zatravnění	-
C40	291	VPC 3,0/15	cesta navržená	-	zatravnění	biokoridor LBK3
C41	560	VPC 3,0/15	zatravněná	vyhovující	stávající zpevnění	biokoridor LBK3
C42	379	VPC 3,0/15	navržená	-	zatravnění	biokoridor LBK3

cesta číslo	délka	kategorie cesty	zpevnění			doprovod. zeleň
	m		v současnosti	stav	navrhované	
C43	356	VPC 4,0/30	nezpevněná	za mokra hůře sjízdná	zatravnění	sad
C44	122	VPC 4,0/30	asfaltová	dobrý	stávající zpevnění í	zahrady
C45	384	VPC 4,0/30	nezpevněná	za mokra hůře sjízdná	zatravnění	zahrady
C46	91	VPC 4,0/30	navržená	-	zatravnění	-
C47	125	VPC 3,0/15	zatravněná	vyhovující	stávající zpevnění	zahrady
C48	476	VPC 4,0/30	nezpevněná	za mokra hůře sjízdná	zatravnění	zahrady
C49	111	VPC 4,0/30	nezpevněná	za mokra hůře sjízdná	zatravnění	-
C50	878	VPC 4,0/30	nezpevněná	za mokra hůře sjízdná	zatravnění	IP2, LBK3
C51	415	VPC 3,0/30	nezpevněná	za mokra hůře sjízdná	zatravnění	-
C52	189	VPC 3,0/15	nezpevněná	za mokra hůře sjízdná	zatravnění	-
C53	1021	DPC 3,0/15	navržená	-	zatravnění	-
C54	1133	VPC 4,0/30	zatravněná	vyhovující	stávající zpevnění	IP8
C55	768	DPC 3,0/15	navržená	-	zatravnění	IP7
C56	433	VPC 3,0/15	zatravněná	vyhovující	stávající zpevnění	LBK3
C57	965	VPC 3,0/15	zatravněná	vyhovující	stávající zpevnění	LBK3
C58	155	VPC 3,0/15	zatravněná	vyhovující	stávající zpevnění	IP2,BC4
C59	352	VPC 4,0/30	nezpevněná	za mokra hůře sjízdná	zatravnění	-
C60	583	VPC 3,0/15	nezpevněná	za mokra hůře sjízdná	zatravnění	LBK3
C61	381	VPC 4,0/30	zatravněná	vyhovující	stávající zpevnění	IP3
C62	1341	VPC 3,0/30	nezpevněná	za mokra hůře sjízdná	zatravnění	-
C63	199	DPC 3,0/30	navržená	-	zatravnění	-
C64	920	VPC 3,0/30	navržená	-	zatravnění	-
C65	783	VPC 3,0/15	navržená	-	zatravnění	LBK3
C66	202	DPC 3,0/15	navržená	-	zatravnění	-
C67	235	VPC 3,0/15	navržená	-	živice	-
C68	122	VPC 4,0/30	panelová	dobrý	stávající zpevnění	zahrady, sad
C69	330	DPC 3,0/15	nezpevněná	za mokra hůře sjízdná	zatravnění	zahrady, sad
C70	276	VPC 3,0/15	zatravněná	dobrý	-	sad
C71	571	VPC 4,0/30	panelová	dobrý	stávající zpevnění	sad

- **Popis polních cest:**

C1

cesta číslo	délka m	kategorie cesty	zpevnění			doprovod. zeleň
			v současnosti	stav	navrhované	
C1	40	HPC 5,0/30	asfaltová	dobrý	stávající zpevnění	-

trasa cesty: hlavní zpevněná asfaltová cesta v kategorii 5,0/30 navazuje na asfaltovou komunikaci v intravilánu obce. Vede jižním směrem, pokračuje zpevněnou cestou C2.

délka: 40 m

výměra: 421 m²

účel cesty: zpřístupnění pozemků v lokalitách „Za humny v padělkách“ a „Plániva“

sklonové poměry: profil cesty je rovinatý (průměrný sklon 2,2 %)

odvodnění cesty: povrchově odtékající voda z okolních pozemků je zachycena stávající mezí

ozelenění: meze

zpevnění cesty: stávající asfaltový povrch je vyhovující

objekty: žádné

sítě, křížení: nízké napětí

C2

cesta číslo	délka m	kategorie cesty	zpevnění			doprovod. zeleň
			v současnosti	stav	navrhované	
C2	517	HPC 5,0/30	zpevněná kamenivem	horší, je třeba rekonstrukce	živice	sady

trasa cesty: hlavní zpevněná cesta v kategorii 5,0/30 navazuje na asfaltovou cestu C1. Vede jižním směrem podél zaplacených sadů ke kapličce a dále pokračuje nezpevněnou cestou C12. V současné době je cesta zpevněná drobným štěrkem.

Na cestu C2 se napojují vedlejší polní cesty C69 (staničení cca. 0,004 km), C70 (staničení cca 0,197 km), C71 (staničení cca 0,210 km), C11 (staničení cca 0,473 km) a hlavní polní cesta C3 (staničení cca 0,473 km)

délka: 517 m

výměra: 4851 m²

účel cesty: zpřístupnění pozemků v lokalitách „Za humny v padělkách“ a „Plániva“

sklonové poměry: profil cesty je rovinatý (průměrný sklon 2,2 %)

odvodnění cesty: povrchově odtékající voda z okolních pozemků je zachycena stávající mezí . Podél cesty je vybudovaný stávající příkop, který propustkem (DN 600) odvádí vodu pod cestou do kanálu (mezi cestami C70 a C71)

ozelenění: sady

zpevnění cesty: polní cesta s navrhovaným zpevněním např. živičným, úprava pláň hutněním, šterkový podklad, asfaltobeton – živičný povrch

objekty: trubní propustek DN 600

sítě, křížení: nízké napětí

C3

cesta číslo	délka m	kategorie cesty	zpevnění			doprovod. zeleň
			v současnosti	stav	navrhované	
C3	735	VPC 4,0/30	částečně zpevněná kamenivem	horší, je třeba rekonstrukce	živice	sady, les

trasa cesty: hlavní zpevněná cesta v kategorii 4,0/30 spojuje cesty C2 a C18, vede severozápadním směrem mezi sady a lesem k domům na „Plánivě“

Na cestu C3 se napojují vedlejší polní cesty C14 (staničení cca. 0,273 km) a C17 (staničení cca 0,273 km)

délka: 735 m

výměra: 6403 m²

účel cesty: zpřístupnění domů v lokalitě „Plániva“

sklonové poměry: profil cesty směrem od cesty C2 k domům stoupá v průměrném sklonu 8,10 %.

odvodnění cesty: povrchově odtékající voda z okolních pozemků je zachycena stávající mezí a lesem

ozelenění: sady, les

zpevnění cesty: polní cesta s navrhovaným zpevněním např. živičným, úprava pláň hutněním, šterkový podklad, asfaltobeton – živičný povrch

objekty: žádné

sítě, křížení: žádné

C4

cesta číslo	délka m	kategorie cesty	zpevnění			doprovod. zeleň
			v současnosti	stav	navrhované	
C4	482	HPC 4,0/30	částečně zpevněná kamenivem	horší, je třeba rekonstrukce	živice	zahrady, BC4

trasa cesty: hlavní polní cesta kategorie 4,0/30 vede východním směrem podél kanálu k Dolnímu rybníku.

Na cestu C4 se napojují vedlejší polní cesty C49 (staničení cca. 0,314 km) a C51 (staničení cca 0,470 km)

délka: 482 m

výměra: 2870 m²

účel cesty: zpřístupnění Dolního rybníku

sklonové poměry: profil cesty je rovinatý (průměrný sklon 1,60 %)

odvodnění cesty: ne

ozelenění: zahrady, biocentrum BC4

zpevnění cesty: polní cesta s navrhovaným zpevněním např. živičným, úprava pláň hutněním, šterkový podklad, asfaltobeton – živičný povrch

objekty: žádné

sítě, křížení: vodovod, sítě (metalická a optická) Telefónica O2, nízké a vysoké napětí

C5

cesta číslo	délka m	kategorie cesty	zpevnění			doprovod. zeleň
			v současnosti	stav	navrhované	
C5	30	HPC 4,0/30	asfaltová	dobrý	stávající zpevnění	les

trasa cesty: hlavní asfaltová cesta kategorie 4,0/30. Navazuje na komunikaci v intravilánu obce a pokračuje polní cestou C25

délka: 30 m

výměra: 221 m²

účel cesty: zpřístupnění lesních pozemků v lokalitě „Skalice“ a napojení cesty C25 zpřístupňující lokalitu „Plániva“

sklonové poměry: profil cesty směrem od intravilánu stoupá v průměrném sklonu 7,53 %

odvodnění cesty: odvodňovací příkop

ozelenění: les

zpevnění cesty: stávající zpevnění

objekty: žádné

sítě, křížení: žádné

C6

cesta číslo	délka m	kategorie cesty	zpevnění			doprovod. zeleň
			v současnosti	stav	navrhované	
C6	125	HPC 4,0/30	asfaltová	dobrý	stávající zpevnění	zahrady

trasa cesty: hlavní asfaltová cesta kategorie 4,0/30. Navazuje na komunikaci v intravilánu obce.

Na cestu C6 se napojuje vedlejší polní cesta C30 (staničení cca. 0,119 km)

délka: 125 m

výměra: 1245 m²

účel cesty: část místní komunikace intravilánu obce

sklonové poměry: profil cesty směrem od intravilánu stoupá v průměrném sklonu 7,09 %

odvodnění cesty: žádné

ozelenění: zahrady

zpevnění cesty: stávající zpevnění

objekty: žádné

sítě, křížení: žádné

C11

cesta číslo	délka m	kategorie cesty	zpevnění			doprovod. zeleň
			v současnosti	stav	navrhované	
C11	764	VPC 4,0/30	zatravněná	dobrý	-	sad

trasa cesty: vedlejší polní cesta kategorie 4,0/30 podél katastrální hranice s Vranovicemi slouží k zpřístupnění sadu. Cesta je napojena sjezdem C11 na silnici III. tř. Dětkovice → Vranovice.

V rámci realizace je navrženo zpevnění nájezdu na silnici III. tř. Dětkovice → Vranovice v min. délce 20 m

délka: 763 m

výměra: 3347 m²

rozhledové poměry: dobré

Pro zajištění bezpečnosti je třeba zajistit v prostoru napojení polní cesty na silnici III. tř. dostatečný rozhled ve směru jízdy a příslušný boční rozhled. Rozhled ve směru jízdy a boční rozhled tvoří rozhledový trojúhelník. Jeho plocha nesmí obsahovat překážky ležící 0,9 m nad úrovní hran obou silničních těles

účel cesty: zpřístupnění sadu v lokalitách „Za humny v padělkách“ a „Šatka“

sklonové poměry: cesta se ve směru od HPC2 mírně svažuje (průměrný sklon 2,53 %)

odvodnění cesty: žádné

ozelenění: sad

zpevnění cesty: zatravnění (úprava pláň se zhutněním, příměs štěrkopísku s osetím)

objekty: žádné

sítě, křížení: vysoké napětí

C12

cesta číslo	délka m	kategorie cesty	zpevnění			doprovod. zeleň
			v současnosti	stav	navrhované	
C12	920	VPC 4,0/30	částečně zpevněná kamenivem	dostačující	stávající zpevnění	sady

trasa cesty: vedlejší polní cesta kategorie 4,0/30 podél katastrální hranice s Vranovicemi. Jde o pokračování hlavní polní cesty C2.

Na cestu C13 se napojují vedlejší polní cesty C13 (staničení cca. 0,040 km), C15 (staničení cca. 0,470 km) a C16 (staničení cca. 0,920 km)

délka: 920 m

výměra: 6647 m²

účel cesty: zpřístupnění sadů v lokalitách „Díly“ a „Kuchařky“

sklonové poměry: cesta se směrem na jih cca. 190 m mírně svažuje (průměrný sklon 2,35 %), poté až k cestě C15 mírně stoupá (průměrný sklon 4,8 %) a dále klesá (průměrný sklon 5,09 %)

odvodnění cesty: žádné

ozelenění: sady

zpevnění cesty: stávající zpevnění je dostačující

objekty: trubní propustek TP 2 převádí vodu pod cestou do kanálu (k.ú. Vranovice)

sítě, křížení: žádné

C13

cesta číslo	délka m	kategorie cesty	zpevnění			doprovod. zeleň
			v současnosti	stav	navrhované	
C13	645	VPC 3,0/15	částečně zatravněná	za mokra hůře sjíždá	zatravnění	sady

trasa cesty: vedlejší polní cesta kategorie 3,0/15. Spojuje vedlejší polní cesty C12 a C15

délka: 645 m

výměra: 2709 m²

účel cesty: zpřístupnění sadů v lokalitách „Šiborovice“ a „Kuchařky“

sklonové poměry: od VPC12 cesta cca. 210 m stoupá (průměrný sklon 5,07 %), poté se stáčí na jih a profil je rovinatý (průměrný sklon 1,0 %)

odvodnění cesty: žádné

ozelenění: sady

zpevnění cesty: zatravnění (úprava pláň se zhutněním, příměs štěrkopísku s osetím)

objekty: žádné

sítě, křížení: žádné

C14

cesta číslo	délka m	kategorie cesty	zpevnění			doprovod. zeleň
			v současnosti	stav	navrhované	
C14	142	VPC 3,0/15	zatravněná	dobrý	zatravnění	sady, mez

trasa cesty: vedlejší polní cesta kategorie 3,0/15. Odbočuje z hlavní polní cesty C3

délka: 142 m

výměra: 590 m²

účel cesty: zpřístupnění sadů u vodojemu

sklonové poměry: od HPC3 cesta mírně stoupá (průměrný sklon 4,53 %)

odvodnění cesty: žádné

ozelenění: sady, mez

zpevnění cesty: zatravnění (úprava pláň se zhutněním, příměs štěrkopísku s osetím)

objekty: žádné

sítě, křížení: žádné

C15

cesta číslo	délka m	kategorie cesty	zpevnění			doprovod. zeleň
			v současnosti	stav	navrhované	
C15	1005	VPC 3,0/15	nezpevněná	za mokra hůře sjízdná	zatravnění	sady, les

trasa cesty: vedlejší polní cesta kategorie 3,0/15. Spojuje vedlejší polní cesty C12 a C17. Odbočuje z vedlejší polní cesty C12, po cca. 540 m se stáčí na sever k lesu a u bývalého větrného mlýna se napojuje na cestu C17

Na cestu C15 se napojuje vedlejší polní cesta C13 (staničení cca. 0,220 km)

délka: 1005 m

výměra: 6002 m²

účel cesty: zpřístupnění sadů a lesa

sklonové poměry: od VPC12 cesta stoupá v průměrném sklonu 4,22 %, poté se stáčí na sever k lesu, mírně stoupá ve sklonu 3,69 %

odvodnění cesty: žádné

ozelenění: sady, les, mez

zpevnění cesty: zatravnění (úprava pláň se zhutněním, příměs štěrkopísku s osetím)

objekty: žádné

sítě, křížení: žádné

C16

cesta číslo	délka m	kategorie cesty	zpevnění			doprovod. zeleň
			v současnosti	stav	navrhované	
C16	1250	VPC 3,0/15	nezpevněná	za mokra hůře sjízdná	zatravnění	meze, sady

trasa cesty: vedlejší polní cesta kategorie 3,0/15. Odbočuje z vedlejší polní cesty C2 a pokračuje na k.ú. Určice

délka: 1250 m

výměra: 5572 m²

účel cesty: zpřístupnění sadů a lesa

sklonové poměry: od VPC2 cesta stoupá v průměrném sklonu 5,04 %

odvodnění cesty: žádné

ozelenění: sady, les, mez

zpevnění cesty: zatravnění (úprava pláň se zhutněním, příměs štěrkopísku s osetím)

objekty: žádné

sítě, křížení: žádné

C17

cesta číslo	délka m	kategorie cesty	zpevnění			doprovod. zeleň
			v současnosti	stav	navrhované	
C17	390	VPC 3,0/15	částečně zpevněná kamenivem, částečně zatravněná	dostačující	stávající zpevnění	les, mez, louka

trasa cesty: vedlejší polní cesta kategorie 3,0/15. Odbočuje z hlavní polní cesty C3, na kterou se opět u bývalého větrného mlýna napojuje

délka: 390 m

výměra: 1723 m²

účel cesty: zpřístupnění luk a lesa v lokalitě „Plániva“

sklonové poměry: cesta stoupá v průměrném sklonu 7,71 %

odvodnění cesty: žádné

ozelenění: les, mez, louka

zpevnění cesty: stávající zpevnění je dostačující

objekty: žádné

sítě, křížení: žádné

C18

cesta číslo	délka m	kategorie cesty	zpevnění			doprovod. zeleň
			v současnosti	stav	navrhované	
C18	201	VPC 3,0/15	nezpevněná	za mokra hůře sjízdna	zatravnění	meze

trasa cesty: vedlejší polní cesta kategorie 3,0/15. Navazuje na hlavní polní cestu C3 a pokračuje na k.ú. Určice

délka: 201 m

výměra: 1032 m²

účel cesty: zpřístupnění bývalých meruňkových sadů v lokalitě „Vinohrádky“

sklonové poměry: profil je rovinatý (průměrný sklon 1,0%)

odvodnění cesty: žádné

ozelenění: meze

zpevnění cesty: zatravnění (úprava pláň se zhutněním, příměs štěrkopísku s osetím)

objekty: žádné

sítě, křížení: el. napětí

C19

cesta číslo	délka m	kategorie cesty	zpevnění			doprovod. zeleň
			v současnosti	stav	navrhované	
C19	372	VPC 3,0/15	zatravněná	vyhovující	stávající zpevnění	meze, les

trasa cesty: vedlejší polní cesta kategorie 3,0/15. Odbočuje z intravilánu, jde po krajích jednotlivých terásků podél lesa a napojuje se na cestu C18.

Na cestu C19 se napojuje vedlejší polní cesta C20 (staničení cca. 0,271 km)

délka: 372 m

výměra: 1280 m²

účel cesty: zpřístupnění bývalých meruňkových sadů v lokalitě „Vinohrádky“

sklonové poměry: cesta směrem od intravilánu stoupá v průměrném sklonu 14,20%

odvodnění cesty: žádné

ozelenění: les, meze

zpevnění cesty: stávající zatravnění

objekty: žádné

sítě, křížení: el. napětí

C20

cesta číslo	délka m	kategorie cesty	zpevnění			doprovod. zeleň
			v současnosti	stav	navrhované	
C20	474	VPC 3,0/15	částečně zatravněná	za mokra hůře sjízdná	zatravnění	zahrady, meze, zarostlá strž

trasa cesty: vedlejší polní cesta kategorie 3,0/15. Odbočuje z intravilánu, jde podél zahrad a zarostlé meze, poté se stáčí zarostlé strže a krajích jednotlivých terásek, napojuje se na cestu C19.

Na cestu C20 se napojuje vedlejší polní cesta C30 (staničení cca. 0,097 km)

délka: 474 m

výměra: 1913 m²

účel cesty: zpřístupnění bývalých meruňkových sadů v lokalitě „Vinohrádky“

sklonové poměry: cesta směrem od intravilánu po terasy (cca. 210 m) mírně stoupá v průměrném sklonu 7,90 %, podél terásek stoupá v průměrném sklonu 15,48 %

odvodnění cesty: žádné

ozelenění: zarostlá strž, meze, zahrady

zpevnění cesty: zatravnění (úprava pláň se zhutněním, příměs štěrku s osetím)

objekty: žádné

sítě, křížení: žádné

C21

cesta číslo	délka m	kategorie cesty	zpevnění			doprovod. zeleň
			v současnosti	stav	navrhované	
C21	346	VPC 3,0/15	cesta navržená	-	zatravnění	meze

trasa cesty: vedlejší polní cesta kategorie 3,0/15. Odbočuje z cesty C23, jde po terase, u zarostlé strže se napojuje na cestu C22.

délka: 346 m

výměra: 1163 m²

účel cesty: zpřístupnění bývalých meruňkových sadů v lokalitě „Vinohrádky“

sklonové poměry: profil cesty od C23 po strž intravilánu je rovinatý (průměrný sklon 1,17 %) , poté mírně stoupá (průměrný sklon 5,76 %)

odvodnění cesty: žádné

ozelenění: zarostlá strž, meze

zpevnění cesty: zatravnění (úprava pláň se zhutněním, příměs štěrku s osetím)

objekty: žádné

sítě, křížení: žádné

C22

cesta číslo	délka m	kategorie cesty	zpevnění			doprovod. zeleň
			v současnosti	stav	navrhované	
C22	218	VPC 3,0/15	nezpevněná	vyhovující	zatravnění	meze, les

trasa cesty: vedlejší polní cesta kategorie 3,0/15. Spojuje vedlejší polní cesty C18 a C23.

Na cestu C22 se napojuje vedlejší polní cesta C21 (staničení cca. 0,086 km)

délka: 218 m

výměra: 868 m²

účel cesty: zpřístupnění bývalých meruňkových sadů v lokalitě „Vinohrádky“

sklonové poměry: profil cesty směrem od C23 mírně stoupá (průměrný sklon 7,28 %)

odvodnění cesty: žádné

ozelenění: zarostlá strž, meze

zpevnění cesty: zatravnění (úprava pláně se zhutněním, příměs štěrkopísku s osetím)

objekty: žádné

sítě, křížení: žádné

C23

cesta číslo	délka m	kategorie cesty	zpevnění			doprovod. zeleň
			v současnosti	stav	navrhované	
C23	145	VPC 3,0/15	zatravněná	vyhovující	stávající zpevnění	meze, les

trasa cesty: vedlejší polní cesta kategorie 3,0/15. Odbočuje z cesty C22, jde po kraji lesa a teras

Na cestu C23 se napojují vedlejší polní cesty C25 (staničení cca. 0,083 km) a C21 (staničení cca. 0,085 km)

délka: 145 m

výměra: 675 m²

účel cesty: zpřístupnění bývalých meruňkových sadů v lokalitě „Vinohrádky“

sklonové poměry: profil cesty od C23 klesá (průměrný sklon 10,14 %)

odvodnění cesty: žádné

ozelenění: les, meze

zpevnění cesty: zatravnění (úprava pláně se zhutněním, příměs štěrkopísku s osetím)

objekty: žádné

sítě, křížení: žádné

C24

cesta číslo	délka m	kategorie cesty	zpevnění			doprovod. zeleň
			v současnosti	stav	navrhované	
C24	135	VPC 3,0/15	nezpevněná	za mokra hůře sjízdna	zatravnění	zahrady

trasa cesty: vedlejší polní cesta kategorie 3,0/15 kolem rozestavěných domů. Odbočuje z cesty C25, na kterou se opět napojuje

délka: 135 m

výměra: 519 m²

účel cesty: zpřístupnění rozestavěných rodinných domů a bývalých meruňkových sadů v lokalitě „Vinohrádky“

sklonové poměry: profil cesty směrem od intravilánu stoupá (průměrný sklon 9,96 %)

odvodnění cesty: žádné

ozelenění: zahrady

zpevnění cesty: zatravnění (úprava pláň se zhutněním, příměs štěrkopísku s osetím)

objekty: žádné

sítě, křížení: žádné

C25

cesta číslo	délka m	kategorie cesty	zpevnění			doprovod. zeleň
			v současnosti	stav	navrhované	
C25	266	VPC 3,0/15	nezpevněná	za mokra hůře sjízdna	zatravnění	les, zahrady

trasa cesty: vedlejší úvozová polní cesta kategorie 3,0/15 kolem lesa. Jde o pokračování asfaltové cesty C27, napojuje se na vedlejší polní cestu C23.

Na cestu C25 se napojují vedlejší polní cesty C26 (staničení cca. 0,005 km) a C24 (staničení cca. 0,076 km a 0,202 km)

délka: 266 m

výměra: 996 m²

účel cesty: zpřístupnění lesa a bývalých meruňkových sadů v lokalitě „Vinohrádky“

sklonové poměry: profil cesty směrem od intravilánu stoupá (průměrný sklon 8,95 %)

odvodnění cesty: žádné

ozelenění: zahrady, les

zpevnění cesty: zatravnění (úprava pláň se zhutněním, příměs štěrkopísku s osetím)

objekty: žádné

sítě, křížení: žádné

C26

cesta číslo	délka m	kategorie cesty	zpevnění			doprovod. zeleň
			v současnosti	stav	navrhované	
C26	1955	VPC 3,0/15	zpevněná kamenivem	vyhovující	stávající zpevnění	les

trasa cesty: vedlejší lesní cesta kategorie 3,0/15. Odbočuje z vedlejší polní cesty C25, prochází lesem severozápadním směrem a ústí na k.ú. Určice.

délka: 1955 m

výměra: 8580 m²

účel cesty: zpřístupnění lesa

sklonové poměry: profil cesty směrem od intravilánu cca. 602 m stoupá (průměrný sklon 6,1 %), poté cca. 570 m mírně stoupá (průměrný sklon 3,43 %), dalších cca. 707 m mírně klesá (průměrný sklon 4,98 %) a posledních cca. 73 m stoupá (průměrný sklon 13,49 %),

odvodnění cesty: žádné

ozelenění: les

zpevnění cesty: stávající zpevnění

objekty: trubní propustek DN 900

sítě, křížení: žádné

C27

cesta číslo	délka m	kategorie cesty	zpevnění			doprovod. zeleň
			v současnosti	stav	navrhované	
C27	160	VPC 4,0/30	zatravněná	za mokra hůře sjíždná	zatravnění	zahrady

trasa cesty: vedlejší polní cesta kategorie 4,0/30. Cesta jde za zahradami a spojuje silnice v intravilánu Dětkovic.

délka: 160 m

výměra: 1380 m²

účel cesty: zpřístupnění zahrad

sklonové poměry: profil cesty je rovinatý (průměrný sklon 2,7 %)

odvodnění cesty: žádné

ozelenění: zahrady

zpevnění cesty: stávající zpevnění

objekty: žádné

sítě, křížení: žádné

C28

cesta číslo	délka m	kategorie cesty	zpevnění			doprovod. zeleň
			v současnosti	stav	navrhované	
C28	18	VPC 3,0/15	nezpevněná	za mokra hůře sjíždná	zatravnění	zahrady

trasa cesty: vedlejší polní cesta kategorie 3,0/15 odbočuje z HPC C2 k zaplacené zahradě (KN 797/1)

délka: 18 m

výměra: 111 m²

účel cesty: zpřístupnění zahrady (KN 797/1)

sklonové poměry: profil cesty směrem k zahradě stoupá (průměrný sklon 17 %)

odvodnění cesty: povrchově odtékající voda z okolních pozemků je zachycena stávající mezí

ozelenění: zahrady, mez

zpevnění cesty: zatravnění (úprava pláně se zhutněním, příměs štěrkopísku s osetím)

objekty: žádné

sítě, křížení: el. napětí

C29

cesta číslo	délka m	kategorie cesty	zpevnění			doprovod. zeleň
			v současnosti	stav	navrhované	
C29	93	VPC 4,0/30	panelová	vyhovující	stávající zpevnění	meze, les

trasa cesty: vedlejší polní cesta kategorie 4,0/30 k zaplacenému objektu Vodovodů a kanalizací

délka: 93 m

výměra: 875 m²

účel cesty: zpřístupnění vodárny

sklonové poměry: profil cesty je rovinatý (průměrný sklon 2,7 %)

odvodnění cesty: betonový kanál

ozelenění: meze, les

zpevnění cesty: stávající zpevnění

objekty: žádné

sítě, křížení: žádné

C30

cesta číslo	délka m	kategorie cesty	zpevnění			doprovod. zeleň
			v současnosti	stav	navrhované	
C30	154	VPC 4,0/30	nezpevněná	za mokra hůře sjezdná	zatravnění	zahrady

trasa cesty: vedlejší polní cesta kategorie 4,0/30, spojuje cesty C6

délka: 154 m

výměra: 1137 m²

účel cesty: zpřístupnění zahrad

sklonové poměry: profil cesty je rovinatý (průměrný sklon 3,15 %)

odvodnění cesty: žádné

ozelenění: zahrady

zpevnění cesty: zatravnění (úprava pláň se zhutněním, příměs štěrkopísku s osetím)

objekty: žádné

sítě, křížení: žádné

C31

cesta číslo	délka m	kategorie cesty	zpevnění			doprovod. zeleň
			v současnosti	stav	navrhované	
C31	686	VPC 4,0/30	zpevněná kamenivem	vyhovující	stávající zpevnění	sady

trasa cesty: vedlejší polní cesta kategorie 4,0/30, jde od intravilánu mezi sady „V skalečnickách“ na sever k toku Hranečnice

Na cestu C31 se napojují vedlejší polní cesty C32 (staničení cca. 0,068 km), C33 (staničení cca. 0,360 km), C34 (staničení cca. 0,360 km), C36 (staničení cca. 0,529 km) a C37 (staničení cca. 0,633km)

délka: 686 m

výměra: 5667 m²

účel cesty: zpřístupnění sadů

sklonové poměry: profil cesty je rovinatý (průměrný sklon 0,07 %)

odvodnění cesty: žádné

ozelenění: sady

zpevnění cesty: stávající zpevnění

objekty: pod cestou (staničení cca. 0,356 km) prochází trubní propustek TP7 (DN 400)

sítě, křížení: žádné

C32

cesta číslo	délka m	kategorie cesty	zpevnění			doprovod. zeleň
			v současnosti	stav	navrhované	
C32	209	VPC 3,0/15	zatravněná	vyhovující	stávající zpevnění	zahrady, sady

trasa cesty: vedlejší polní cesta kategorie 3,0/15, spojuje cesty C31 a C43

délka: 209 m

výměra: 1151 m²

účel cesty: zpřístupnění sadů v lokalitě „V skalečnicích“

sklonové poměry: profil cesty je rovinatý (průměrný sklon 2,96 %)

odvodnění cesty: žádné

ozelenění: sady, zahrady

zpevnění cesty: stávající zpevnění

objekty: žádné

sítě, křížení: žádné

C33

cesta číslo	délka m	kategorie cesty	zpevnění			doprovod. zeleň
			v současnosti	stav	navrhované	
C33	300	VPC 3,0/15	nezpevněná	vyhovující	stávající zpevnění	sady

trasa cesty: vedlejší polní cesta kategorie 3,0/15, spojuje cesty C31 a C43

délka: 300 m

výměra: 1249 m²

účel cesty: zpřístupnění sadů v lokalitě „V skalečnicích“

sklonové poměry: profil cesty je rovinatý (průměrný sklon 4,6 %)

odvodnění cesty: žádné

ozelenění: sady

zpevnění cesty: stávající zpevnění

objekty: žádné

sítě, křížení: žádné

C34

cesta číslo	délka m	kategorie cesty	zpevnění			doprovod. zeleň
			v současnosti	stav	navrhované	
C34	324	VPC 3,0/15	zatravněná	vyhovující	stávající zpevnění	sady

trasa cesty: vedlejší polní cesta kategorie 3,0/15 mezi sady, odbočuje z cesty C31.

Na cestu C34 se napojuje vedlejší polní cesta C35 (staničení cca. 0,322 km),

délka: 324 m

výměra: 1910 m²

účel cesty: zpřístupnění sadů a lesa v lokalitě „V skalečnicích“

sklonové poměry: profil cesty směrem k lesu stoupá (průměrný sklon 6,89 %)

odvodnění cesty: kanál

ozelenění: sady

zpevnění cesty: stávající zpevnění

objekty: žádné

sítě, křížení: žádné

C35

cesta číslo	délka m	kategorie cesty	zpevnění			doprovod. zeleň
			v současnosti	stav	navrhované	
C35	87	VPC 3,0/15	cesta navržená	-	zatravnění	sady, les

trasa cesty: vedlejší polní cesta kategorie 3,0/15 pod lesem, odbočuje z cesty C34.

délka: 87 m

výměra: 286 m²

účel cesty: zpřístupnění pozemků v lokalitě „V skalečnicích“

sklonové poměry: profil cesty směrem od cesty C34 stoupá (průměrný sklon 8,33 %)

odvodnění cesty: žádné

ozelenění: sady, les

zpevnění cesty: zatravnění (úprava pláň se zhutněním, příměs štěrkopísku s osetím)

objekty: žádné

sítě, křížení: žádné

C36

cesta číslo	délka m	kategorie cesty	zpevnění			doprovod. zeleň
			v současnosti	stav	navrhované	
C36	335	VPC 3,0/15	zatravněná	vyhovující	stávající zpevnění	sady

trasa cesty: vedlejší polní cesta kategorie 3,0/15 zpřístupňující sady, odbočuje z cesty C31.

délka: 335 m

výměra: 1003 m²

účel cesty: zpřístupnění pozemků v lokalitě „V skalečnicích“

sklonové poměry: profil cesty směrem od cesty C31 stoupá (průměrný sklon 8,78 %)

odvodnění cesty: žádné

ozelenění: sady, les

zpevnění cesty: stávající zpevnění

objekty: žádné

sítě, křížení: žádné

C37

cesta číslo	délka m	kategorie cesty	zpevnění			doprovod. zeleň
			v současnosti	stav	navrhované	
C37	324	VPC 3,0/15	nezpevněná	za mokra hůře sjíždná	zatravnění	sady, meze, les

trasa cesty: vedlejší polní cesta kategorie 3,0/15 zpřístupňující les, odbočuje z cesty C31.

délka: 324 m

výměra: 1340 m²

účel cesty: zpřístupnění pozemků v lokalitě „V skalečnicích“

sklonové poměry: profil cesty směrem od cesty C31 stoupá (průměrný sklon 10,74 %)

odvodnění cesty: žádné

ozelenění: sady, les, meze

zpevnění cesty: zatravnění (úprava pláň se zhutněním, příměs štěrkopísku s osetím)

objekty: žádné

sítě, křížení: žádné

C38

cesta číslo	délka m	kategorie cesty	zpevnění			doprovod. zeleň
			v současnosti	stav	navrhované	
C38	126	VPC 3,0/15	nezpevněná	za mokra hůře sjíždná	zatravnění	les

trasa cesty: vedlejší polní cesta kategorie 3,0/15 zpřístupňující pozemky kolem katastrální hranice s Určicemi

délka: 126 m

výměra: 499 m²

účel cesty: zpřístupnění pozemků v lokalitě „Hájové“

sklonové poměry: profil cesty stoupá (průměrný sklon 12,15 %)

odvodnění cesty: žádné

ozelenění: les

zpevnění cesty: zatravnění (úprava pláň se zhutněním, příměs štěrkopísku s osetím)

objekty: žádné

sítě, křížení: žádné

C39

cesta číslo	délka m	kategorie cesty	zpevnění			doprovod. zeleň
			v současnosti	stav	navrhované	
C39	615	VPC 3,0/15	nezpevněná	za mokra hůře sjízdna	zatravnění	-

trasa cesty: vedlejší polní cesta kategorie 3,0/15 podél katastrální hranice s Určicemi. Cesta je „způlná“ – tzn. 1/2 cesty se nachází na k.ú. Dětkovice a 1/2 na k.ú. Určice

délka: 615 m

výměra: 1435 m²

účel cesty: zpřístupnění pozemků v lokalitě „Hájové“

sklonové poměry: profil cesty ve směru od cesty C38 stoupá (průměrný sklon 4,61 %)

odvodnění cesty: žádné

ozelenění: žádné

zpevnění cesty: zatravnění (úprava pláň se zhutněním, příměs štěrkopísku s osetím)

objekty: žádné

sítě, křížení: žádné

C40

cesta číslo	délka m	kategorie cesty	zpevnění			doprovod. zeleň
			v současnosti	stav	navrhované	
C39	291	VPC 3,0/15	navržená	-	zatravnění	biokoridor LBK3

trasa cesty: vedlejší polní cesta kategorie 3,0/15 od Horního rybníku západním směrem podél vodního toku Hranečnice

délka: 291 m

výměra: 1184 m²

účel cesty: zpřístupnění pozemků kolem vodního toku Hranečnice

sklonové poměry: profil cesty je rovinatý (průměrný sklon 0,83 %)

odvodnění cesty: žádné

ozelenění: biokoridor LBK3 kolem vodního toku Hranečnice

zpevnění cesty: zatravnění (úprava pláň se zhutněním, příměs štěrkopísku s osetím)

objekty: žádné

sítě, křížení: žádné

C41

cesta číslo	délka m	kategorie cesty	zpevnění			doprovod. zeleň
			v současnosti	stav	navrhované	
C41	560	VPC 3,0/15	zatravněná	vyhovující	stávající zpevnění	biokoridor LBK3

trasa cesty: vedlejší polní cesta kategorie 3,0/15 podél Hranečnice. Spojuje silnici III. tř. Dětkovice → Určice a cestu C43.

V rámci realizace je navrženo zpevnění nájezdu na silnici III. tř. Dětkovice → Určice v min. délce 20 m

délka: 560 m

výměra: 2487 m²

rozhledové poměry: špatné, bude nutno vykácet staré stromy podél silnice III. třídy

Pro zajištění bezpečnosti je třeba zajistit v prostoru napojení polní cesty na silnici III. tř. dostatečný rozhled ve směru jízdy a příslušný boční rozhled. Rozhled ve směru jízdy a boční rozhled tvoří rozhledový trojúhelník. Jeho plocha nesmí obsahovat překážky ležící 0,9 m nad úrovní hran obou silničních těles

účel cesty: zpřístupnění pozemků kolem vodního toku Hranečnice

sklonové poměry: profil cesty je rovinatý (průměrný sklon 1,50 %)

odvodnění cesty: žádné

ozelenění: biokoridor LBK3 kolem vodního toku Hranečnice

zpevnění cesty: stávající zpevnění

objekty: žádné

sítě, křížení: sítě (metalická a optická) Telefonica O2

C42

cesta číslo	délka m	kategorie cesty	zpevnění			doprovod. zeleň
			v současnosti	stav	navrhované	
C42	379	VPC 3,0/15	navržená	-	zatravnění	biokoridor LBK3

trasa cesty: vedlejší polní cesta kategorie 3,0/15 podél vodního toku Hranečnice, částečně na k.ú. Určice.

délka: 379 m

výměra: 1577 m²

účel cesty: zpřístupnění pozemků kolem vodního toku Hranečnice

sklonové poměry: profil cesty je rovinatý (průměrný sklon 1,45 %)

odvodnění cesty: žádné

ozelenění: biokoridor LBK3 kolem vodního toku Hranečnice

zpevnění cesty: zatravnění (úprava pláň se zhutněním, příměs štěrku s osetím)

objekty: žádné

sítě, křížení: žádné

C43

cesta číslo	délka m	kategorie cesty	zpevnění			doprovod. zeleň
			v současnosti	stav	navrhované	
C43	356	VPC 4,0/30	nezpevněná	za mokra hůře sjezdná	zatravnění	sad

trasa cesty: vedlejší polní cesta kategorie 4,0/30 spojující intravilán obce a Horní rybník.

Na cestu C43 se napojují vedlejší polní cesty C32 (staničení cca. 0,061 km), C33 (staničení cca. 0,349 km) a C41 (staničení cca. 0,353 km)

délka: 356 m

výměra: 2030 m²

účel cesty: zpřístupnění Horního rybníku a pozemků v lokalitě „Za zahradami“

sklonové poměry: profil cesty je rovinatý (průměrný sklon 2,76 %)

odvodnění cesty: žádné

ozelenění: sad

zpevnění cesty: zatravnění (úprava pláň se zhutněním, příměs štěrku s osetím)

objekty: žádné

sítě, křížení: žádné

C44

cesta	délka	kategorie cesty	zpevnění			doprovod.
C44	122	VPC 4,0/30	asfaltová	dobrý	stávající zpevnění	zahrady

trasa cesty: asfaltová cesta kategorie 4,0/30 sloužící k zpřístupnění nové zástavby. Odbočuje z intravilánu obce a navazuje na polní cestu C45

délka: 122 m

výměra: 575 m²

účel cesty: zpřístupnění nové zástavby a zahrad

sklonové poměry: profil cesty je rovinatý (průměrný sklon 3,10 %)

odvodnění cesty: žádné

ozelenění: zahrady

zpevnění cesty: stávající zpevnění

objekty: žádné

sítě, křížení: nízké napětí

C45

cesta	délka	kategorie cesty	zpevnění			doprovod.
			nezpevněná	za mokra hůře sjízdná	zatravnění	
C45	384	VPC 4,0/30				zahrady

trasa cesty: vedlejší polní cesta kategorie 4,0/30 spojující silnici III. tř. Dětkovice → Určice a cestu C44.

V rámci realizace je navrženo zpevnění nájezdu na silnici III. tř. Dětkovice → Určice v min. délce 20 m

délka: 384 m

výměra: 1860 m²

rozhledové poměry: špatné, bude nutno vykácet staré stromy podél silnice III. třídy

Pro zajištění bezpečnosti je třeba zajistit v prostoru napojení polní cesty na silnici III. tř. dostatečný rozhled ve směru jízdy a příslušný boční rozhled. Rozhled ve směru jízdy a boční rozhled tvoří rozhledový trojúhelník. Jeho plocha nesmí obsahovat překážky ležící 0,9 m nad úrovní hran obou silničních těles

účel cesty: zpřístupnění zahrad

sklonové poměry: profil cesty je rovinatý (průměrný sklon 2,64 %)

odvodnění cesty: žádné

ozelenění: zahrady

zpevnění cesty: zatravnění (úprava pláň se zhutněním, příměs štěrkopísku s osetím)

objekty: před napojením cesty na silnici III. tř. je vybudovaná příčná vpust', která odvádí vodu do příkopu

sítě, křížení: nízké napětí, sítě (metalická a optická) Telefonica O2

C46

cesta	délka	kategorie cesty	zpevnění			doprovod.
			navržená	-	zatravnění	
C46	91	VPC 4,0/30				-

trasa cesty: vedlejší polní cesta kategorie 4,0/30 spojující silnici III. tř. Dětkovice → Určice a s místem plánované výstavby

V rámci realizace je navrženo zpevnění nájezdu na silnici III. tř. Dětkovice → Určice v min. délce 20 m

délka: 91 m

výměra: 649 m²

rozhledové poměry: špatné, bude nutno vykácet staré stromy podél silnice III. třídy

Pro zajištění bezpečnosti je třeba zajistit v prostoru napojení polní cesty na silnici III. tř. dostatečný rozhled ve směru jízdy a příslušný boční rozhled. Rozhled ve směru jízdy a boční rozhled tvoří rozhledový trojúhelník. Jeho plocha nesmí obsahovat překážky ležící 0,9 m nad úrovní hran obou silničních těles

účel cesty: zpřístupnění zahrad

sklonové poměry: profil cesty je rovinatý (průměrný sklon 2,64 %)

odvodnění cesty: žádné

ozelenění: žádné

zpevnění cesty: zatravnění (úprava pláň se zhutněním, příměs štěrkopísku s osetím)

objekty: žádné

sítě, křížení: sítě (metalická a optická) Telefonica O2 a sítě RWE Transgas

C47

cesta	délka	kategorie cesty	zpevnění			doprovod.
C47	125	VPC 3,0/15	zatravněná	vyhovující	stávající zpevnění	zahrady

trasa cesty: vedlejší polní cesta kategorie 3,0/15 zpřístupňující zahrady

délka: 125 m

výměra: 464 m²

účel cesty: zpřístupnění zahrad

sklonové poměry: profil cesty je rovinatý (průměrný sklon 1,00 %)

odvodnění cesty: žádné

ozelenění: zahrady

zpevnění cesty: stávající zpevnění

objekty: žádné

sítě, křížení: sítě RWE Transgas

C48

cesta	délka	kategorie cesty	zpevnění			doprovod.
C48	476	VPC 4,0/30	nezpevněná	za mokra hůře sjízdna	zatravnění	zahrady

trasa cesty: vedlejší polní cesta kategorie 4,0/30, odbočuje z cesty C4, jde podél kanálu k Dolnímu rybníku, poté se odklání severovýchodním směrem k vodnímu toku Hranečnici

Na cestu C48 se napojuje vedlejší polní cesta C60 (staničení cca. 0,468 km),

délka: 476 m

výměra: 2400 m²

účel cesty: zpřístupnění zahrad a pozemků v lokalitě „Malé strany“

sklonové poměry: profil cesty je rovinatý (průměrný sklon 1,39 %)

odvodnění cesty: žádné

ozelenění: zahrady

zpevnění cesty: zatravnění (úprava pláň se zhutněním, příměs štěrkopísku s osetím)

objekty: žádné

sítě, křížení: sítě (metalická a optická) Telefonica O2 a sítě RWE Transgas

C49

cesta	délka	kategorie cesty	zpevnění			doprovod.
C49	111	VPC 4,0/30	nezpevněná	za mokra hůře sjízdna	zatravnění	-

trasa cesty: vedlejší polní cesta kategorie 4,0/30, odbočuje z cesty C4, jde podél zaplacené jímky na močůvku a napojuje se na cestu C51

délka: 111 m

výměra: 630 m²

účel cesty: zpřístupnění pozemků u areálu zemědělského družstva

sklonové poměry: profil cesty je rovinatý (průměrný sklon 1,86 %)

odvodnění cesty: žádné

ozelenění: žádné

zpevnění cesty: zatravnění (úprava pláň se zhutněním, příměs štěrkopísku s osetím)

objekty: žádné

sítě, křížení: žádné

C50

cesta číslo	délka m	kategorie cesty	zpevnění			doprovod. zeleň
			v současnosti	stav	navrhované	
C50	878	VPC 4.0/30	nezpevněná	za mokra hůře sjízdna	zatravnění	IP2, LBK3

trasa cesty: vedlejší polní cesta kategorie 4,0/30 vede podél lokálního biokoridoru LBK3 Hranečnice, spojuje cesty C4 a C54.

Na cestu C50 se napojuje vedlejší polní cesta C51 (staničení cca. 0,009 km)

délka: 878 m

výměra: 3537 m²

účel cesty: zpřístupnění zemědělských pozemků v trati „Díly“ pro zemědělskou techniku

sklonové poměry: profil cesty je rovinatý (průměrný sklon 1,30 %)

odvodnění cesty: žádné

ozelenění: remíz IP2, LBK3

zpevnění cesty: navrhované zatravnění (úprava pláň se zhutněním, příměs štěrkopísku s osetím)

objekty: žádné

sítě, křížení: vysoké napětí

C51

cesta číslo	délka m	kategorie cesty	zpevnění			doprovod. zeleň
			v současnosti	stav	navrhované	
C51	415	VPC 3,0/30	nezpevněná	za mokra hůře sjízdná	zatravnění	-

trasa cesty: vedlejší polní cesta kategorie 3,0/30 vede podél areálu zemědělského družstva, spojuje cesty C4 a C52.

Na cestu C51 se napojují polní cesty C53 (staničení cca. 0,001 km) a C49 (staničení cca. 0,345 km)

délka: 415 m

výměra: 2683 m²

účel cesty: zpřístupnění zemědělských pozemků u areálu zemědělského družstva

sklonové poměry: profil cesty je rovinatý (průměrný sklon 2,82 %)

odvodnění cesty: příkop

ozelenění: žádné

zpevnění cesty: navrhované zatravnění (úprava pláň se zhutněním, příměs štěrkopísku s osetím)

objekty: žádné

sítě, křížení: nízké napětí, sítě (metalická a optická) Telefonica O2, sítě RWE Transgas, plyn

C52

cesta číslo	délka m	kategorie cesty	zpevnění			doprovod. zeleň
			v současnosti	stav	navrhované	
C52	189	VPC 3,0/15	nezpevněná	za mokra hůře sjízdná	zatravnění	-

trasa cesty: vedlejší polní cesta kategorie 3,0/15 vede z intravilánu podél areálu zemědělského družstva pod úrovní silnice III. tř. Dětkovice → Vranovice

Na cestu C52 se napojují polní cesty C51 (staničení cca. 0,078 km) a C53 (staničení cca. 0,081 km).

V rámci realizace je navrženo zpevnění nájezdu na silnici III. tř. Dětkovice → Vranovice v min. délce 20 m

délka: 189 m

výměra: 1008 m²

rozhledové poměry: dobré

Pro zajištění bezpečnosti je třeba zajistit v prostoru napojení polní cesty na silnici III. tř. dostatečný rozhled ve směru jízdy a příslušný boční rozhled. Rozhled ve směru jízdy a boční rozhled tvoří rozhledový trojúhelník. Jeho plocha nesmí obsahovat překážky ležící 0,9 m nad úrovní hran obou silničních těles.

účel cesty: zpřístupnění zemědělských pozemků u areálu zemědělského družstva

sklonové poměry: profil cesty je rovinatý (průměrný sklon 0,16 %)

odvodnění cesty: žádné

ozelenění: žádné

zpevnění cesty: navrhované zatravnění (úprava pláň se zhutněním, příměs štěrkopísku s osetím)

objekty: žádné

sítě, křížení: nízké napětí, plyn

C53

cesta číslo	délka m	kategorie cesty	zpevnění			doprovod. zeleň
			v současnosti	stav	navrhované	
C53	1021	DPC 3,0/15	navržená	-	zatravnění	-

trasa cesty: doplňková polní cesta kategorie 3,0/15 od areálu zemědělského družstva jihovýchodním směrem, napojuje se na vedlejší polní cestu C54

délka: 1021 m

výměra: 4184 m²

účel cesty: zpřístupnění zemědělských pozemků v lokalitě „Díly za hospodou“

sklonové poměry: profil cesty je rovinatý (průměrný sklon 0,17 %)

odvodnění cesty: žádné

ozelenění: žádné

zpevnění cesty: navrhované zatravnění (úprava pláň se zhutněním, příměs štěrkopísku s osetím)

objekty: žádné

sítě, křížení: nízké napětí, sítě (metalická a optická) Telefonica O2, sítě RWE Transgas, plyn

C54

cesta číslo	délka m	kategorie cesty	zpevnění			doprovod. zeleň
			v současnosti	stav	navrhované	
C54	1133	VPC 4,0/30	zatravněná	vyhovující	stávající zpevnění	IP8

trasa cesty: vedlejší polní cesta kategorie 4,0/30 jde podél katastrální hranice s k.ú. Vranovice, po cca. 500 m se odklání na sever vodnímu toku Hranečnice

Na cestu C54 se napojují polní cesty C53 (staničení cca. 0,786 km), C55 (staničení cca. 0,786 km), C56 (staničení cca. 1,131 km) a C50 (staničení cca. 1,131 km).

V rámci realizace je navrženo zpevnění nájezdu na silnici III. tř. Dětkovice → Vranovice v min. délce 20 m

délka: 1131 m

výměra: 4106 m²

rozhledové poměry: dobré

Pro zajištění bezpečnosti je třeba zajistit v prostoru napojení polní cesty na silnici III. tř. dostatečný rozhled ve směru jízdy a příslušný boční rozhled. Rozhled ve směru jízdy a boční rozhled tvoří rozhledový trojúhelník. Jeho plocha nesmí obsahovat překážky ležící 0,9 m nad úrovní hran obou silničních těles

účel cesty: zpřístupnění zemědělských pozemků v lokalitě „Díly za hospodou“

sklonové poměry: profil cesty podél katastrální hranice je rovinatý (průměrný sklon 1,17 %), poté se cesta směrem k Hranečnici mírně svažuje (průměrný sklon 3,33 %)

odvodnění cesty: povrchově odtékající voda z okolních pozemků je zachycena zatravněným pásem (IP9)

ozelenění: zatravněný pás IP8

zpevnění cesty: stávající zpevnění

objekty: žádné

sítě, křížení: nízké napětí, sítě (metalická a optická) Telefonica O2, sítě RWE Transgas, plyn

C55

cesta číslo	délka m	kategorie cesty	zpevnění			doprovod. zeleň
			v současnosti	stav	navrhované	
C55	768	DPC 3,0/15	navržená	-	zatravnění	IP7

trasa cesty: doplňková polní cesta kategorie 3,0/15 odbočuje z polní cesty C54, jde západním směrem k rychlostní komunikaci, po cca. 160 m se stáčí severně a napojuje se na polní cestu C56.

délka: 768 m

výměra: 3719 m²

účel cesty: zpřístupnění zemědělských pozemků v lokalitě „Díly za hospodou“ a u rychlostní komunikace

sklonové poměry: profil cesty je rovinatý (průměrný sklon 2,63 %)

odvodnění cesty: povrchově odtékající voda z okolních pozemků je zachycena zatravněným pásem (IP7)

ozelenění: zatravněný pás IP7

zpevnění cesty: navržené zatravnění (úprava pláň se zhutněním, příměs štěrkopísku s osetím)

objekty: žádné

sítě, křížení: žádné

C56

cesta číslo	délka m	kategorie cesty	zpevnění			doprovod. zeleň
			v současnosti	stav	navrhované	
C56	433	VPC 3,0/15	zatravněná	vyhovující	stávající zpevnění	LBK3

trasa cesty: vedlejší polní cesta kategorie 3,0/15 podél vodního toku Hranečnice k rychlostní komunikaci

Na cestu C56 se napojuje polní cesta C55 (staničení cca. 0,346 km)

délka: 433 m

výměra: 1787 m²

účel cesty: zpřístupnění zemědělských pozemků v lokalitě „Díly za hospodou“ a u rychlostní komunikace

sklonové poměry: profil cesty je rovinatý (průměrný sklon 0,61 %)

odvodnění cesty: žádné

ozelenění: lokální biokoridor LBK3 podél Hranečnice

zpevnění cesty: stávající zpevnění

objekty: žádné

sítě, křížení: žádné

C57

cesta číslo	délka m	kategorie cesty	zpevnění			doprovod. zeleň
			v současnosti	stav	navrhované	
C57	965	VPC 3,0/15	zatravněná	vyhovující	stávající zpevnění	LBK3

trasa cesty: vedlejší polní cesta kategorie 3,0/15 podél vodního toku Hranečnice, spojuje cesty C59 a C61

délka: 965 m

výměra: 3567 m²

účel cesty: zpřístupnění zemědělských pozemků v lokalitě „Malé strany“ a podél Hranečnice

sklonové poměry: profil cesty je rovinatý (průměrný sklon 0,86 %)

odvodnění cesty: žádné

ozelenění: lokální biokoridor LBK3 podél Hranečnice

zpevnění cesty: zatravnění (úprava pláň se zhutněním, příměs štěrkopísku s osetím)

objekty: žádné

sítě, křížení: vysoké napětí

C58

cesta číslo	délka m	kategorie cesty	zpevnění			doprovod. zeleň
			v současnosti	stav	navrhované	
C58	155	VPC 3,0/15	zatravněná	vyhovující	stávající zpevnění	IP2,BC4

trasa cesty: vedlejší polní cesta kategorie 3,0/15 po hrázi Dolního rybníka, navazuje na hlavní polní zpevněnou cestu C4

délka: 155 m

výměra: 604 m²

účel cesty: zpřístupnění Dolního rybníka

sklonové poměry: profil cesty je rovinatý (průměrný sklon 0,69 %)

odvodnění cesty: žádné

ozelenění: biocentrum BC4 Dolní rybník , interakční prvek IP2

zpevnění cesty: zatravnění (úprava pláň se zhutněním, příměs štěrkopísku s osetím)

objekty: žádné

sítě, křížení: vysoké napětí

C59

cesta číslo	délka m	kategorie cesty	zpevnění			doprovod. zeleň
			v současnosti	stav	navrhované	
C59	352	VPC 4,0/30	nezpevněná	za mokra hůře sjízdná	zatravnění	-

trasa cesty: vedlejší polní cesta kategorie 4,0/30.

Na cestu C59 se napojuje polní cesta C57 (staničení cca. 0,000 km)

délka: 352 m

výměra: 1682 m²

účel cesty: zpřístupnění zemědělských pozemků v lokalitě „Malé strany“

sklonové poměry: profil cesty je rovinatý (průměrný sklon 3,43 %)

odvodnění cesty: žádné

ozelenění: žádné

zpevnění cesty: zatravnění (úprava pláň se zhutněním, příměs štěrkopísku s osetím)

objekty: žádné

sítě, křížení: vysoké napětí

C60

cesta číslo	délka m	kategorie cesty	zpevnění			doprovod. zeleň
			v současnosti	stav	navrhované	
C60	583	VPC 3,0/15	nezpevněná	za mokra hůře sjízdná	zatravnění	LBK3

trasa cesty: vedlejší polní cesta kategorie 3,0/15 podél Hranečnice, spojuje cestu C48 a silnici III. tř. . Dětkovice → Určice.

V rámci realizace je navrženo zpevnění nájezdu na silnici III. tř. Dětkovice → Určice v min. délce 20 m

délka: 583 m

výměra: 2377 m²

rozhledové poměry: špatné, bude nutno vykácet staré stromy podél silnice III. třídy

Pro zajištění bezpečnosti je třeba zajistit v prostoru napojení polní cesty na silnici III. tř. dostatečný rozhled ve směru jízdy a příslušný boční rozhled. Rozhled ve směru jízdy a boční rozhled tvoří rozhledový trojúhelník. Jeho plocha nesmí obsahovat překážky ležící 0,9 m nad úrovní hran obou silničních těles

účel cesty: zpřístupnění zemědělských pozemků u Dolního rybníka

sklonové poměry: profil cesty je rovinatý (průměrný sklon 1,36 %)

odvodnění cesty: žádné

ozelenění: lokální biokoridor LBK3 Hranečnice

zpevnění cesty: zatravnění (úprava pláň se zhutněním, příměs štěrkopísku s osetím)

objekty: žádné

sítě, křížení: žádné

C61

cesta číslo	délka m	kategorie cesty	zpevnění			doprovod. zeleň
			v současnosti	stav	navrhované	
C61	381	VPC 4,0/30	zatravněná	vyhovující	stávající zpevnění	IP3

trasa cesty: vedlejší polní cesta kategorie 4,0/30, jde od vodního toku Hranečnice a napojuje se na cestu C62

délka: 381 m

výměra: 1760 m²

účel cesty: zpřístupnění zemědělských pozemků v lokalitě „Podrybníčí“

sklonové poměry: profil cesty je rovinatý (průměrný sklon 0,29%)

odvodnění cesty: povrchově odtékající voda z okolních pozemků je zachycena zatravněným pásem (IP3)

ozelenění: zatravněný pás IP3

zpevnění cesty: stávající zatravnění

objekty: na cestě (staničení cca. 0,169 km) je navržena výhybna

sítě, křížení: žádné

C62

cesta číslo	délka m	kategorie cesty	zpevnění			doprovod. zeleň
			v současnosti	stav	navrhované	
C62	1341	VPC 3,0/30	nezpevněná	za mokra hůře sjízdná	zatravnění	-

trasa cesty: vedlejší polní cesta kategorie 3,0/30 podél katastrální hranice s Určicemi. Cesta je „způlná“ – tzn. 1/2 cesty se nachází na k.ú. Dětkovice a 1/2 na k.ú. Určice

Na cestu C62 se napojují polní cesty C61 (staničení cca. 0,081 km) a C59(staničení cca. 1,039 km)

délka: 1769 m

výměra: 2818 m²

účel cesty: zpřístupnění zemědělských pozemků v lokalitách „Podrybníčí a Malé strany“

sklonové poměry: profil cesty je rovinatý (průměrný sklon 0,87%)

odvodnění cesty: žádné

ozelenění: žádné

zpevnění cesty: zatravnění (úprava pláň se zhutněním, příměs štěrkopísku s osetím)

objekty: žádné

sítě, křížení: vysoké napětí

C63

cesta číslo	délka m	kategorie cesty	zpevnění			doprovod. zeleň
			v současnosti	stav	navrhované	
C63	199	DPC 3,0/30	navržená	-	zatravnění	-

trasa cesty: doplňková polní cesta kategorie 3,0/30 podél katastrální hranice s Určicemi. Cesta je „způlná“ – tzn. 1/2 cesty se nachází na k.ú. Dětkovice a 1/2 na k.ú. Určice

délka: 199 m

výměra: 406 m²

účel cesty: zpřístupnění zemědělských pozemků v lokalitě „Podrybníčí“

sklonové poměry: profil cesty je rovinatý (průměrný sklon 3,07%)

odvodnění cesty: žádné

ozelenění: žádné

zpevnění cesty: zatravnění (úprava pláň se zhutněním, příměs štěrkopísku s osetím)

objekty: žádné

sítě, křížení: žádné

C64

cesta číslo	délka m	kategorie cesty	zpevnění			doprovod. zeleň
			v současnosti	stav	navrhované	
C64	920	VPC 3,0/30	navržená	-	zatravnění	-

trasa cesty: vedlejší polní cesta kategorie 3,0/30 podél katastrální hranice s Výšovicemi. Cesta je „způlná“ – tzn. 1/2 cesty se nachází na k.ú. Dětkovice a 1/2 na k.ú. Výšovice. Cesta se mimo obvod KPÚ napojuje na silnici III. tř. 0462.

V rámci realizace je navrženo zpevnění nájezdu na silnici III. tř. 0462 v min. délce 20 m (nájezd je mimo obvod KPÚ)

délka: 920 m

výměra: 2163 m²

účel cesty: zpřístupnění zemědělských pozemků v lokalitě „Zárybničí“

sklonové poměry: profil cesty je rovinatý (průměrný sklon 0,83%)

odvodnění cesty: žádné

ozelenění: žádné

zpevnění cesty: zatravnění (úprava pláň se zhutněním, příměs štěrkopísku s osetím)

objekty: žádné

sítě, křížení: žádné

C65

cesta číslo	délka m	kategorie cesty	zpevnění			doprovod. zeleň
			v současnosti	stav	navrhované	
C65	783	VPC 3,0/15	navržená	-	zatravnění	LBK3

trasa cesty: vedlejší polní cesta kategorie 3,0/15 podél silnice III/0462 a vodního toku Hranečnice. Cesta se napojuje na polní cestu z Vranovic.

délka: 783 m

výměra: 3178 m²

účel cesty: zpřístupnění zemědělských pozemků v lokalitě „Díly u luk“

sklonové poměry: profil cesty je rovinatý (průměrný sklon 3,02%)

odvodnění cesty: mezi cestou C65 a silnicí III/0462 vede příkop

ozelenění: LBK3

zpevnění cesty: zatravnění (úprava pláň se zhutněním, příměs štěrkopísku s osetím)

objekty: žádné

sítě, křížení: žádné

C66

cesta číslo	délka m	kategorie cesty	zpevnění			doprovod. zeleň
			v současnosti	stav	navrhované	
C66	202	DPC 3,0/15	navržená	-	zatravnění	-

trasa cesty: doplňková polní cesta kategorie 3,0/15 podél silnice III/0462.

V rámci realizace je navrženo zpevnění nájezdu na silnici III. tř. 0462 v min. délce 20 m

délka: 202 m

výměra: 809 m²

rozhledové poměry: dobré

Pro zajištění bezpečnosti je třeba zajistit v prostoru napojení polní cesty na silnici III. tř. dostatečný rozhled ve směru jízdy a příslušný boční rozhled. Rozhled ve směru jízdy a boční rozhled tvoří rozhledový trojúhelník. Jeho plocha nesmí obsahovat překážky ležící 0,9 m nad úrovní hran obou silničních těles

účel cesty: zpřístupnění zemědělských pozemků mezi rychlostní komunikací a silnicí III/0462

sklonové poměry: cesta směrem k vodnímu toku Hranečnice mírně klesá (průměrný sklon 4,45%)

odvodnění cesty: mezi cestou C66 a silnicí III/0462 vede příkop

ozelenění: žádné

zpevnění cesty: zatravnění (úprava pláň se zhutněním, příměs štěrkopísku s osetím)

objekty: žádné

sítě, křížení: žádné

C67

cesta číslo	délka m	kategorie cesty	zpevnění			doprovod. zeleň
			v současnosti	stav	navrhované	
C67	235	VPC 3,0/15	navržená	-	živice	-

trasa cesty: vedlejší polní cesta kategorie 3,0/15 podél silnice III/37762.

délka: 235 m

výměra: 1046 m²

účel cesty: vyloučení cyklistické a pěší dopravy ze silnice III/37762

sklonové poměry: cesta směrem k vodnímu toku Hranečnice mírně klesá (průměrný sklon 2,49 %)

odvodnění cesty: žádné

ozelenění: žádné

zpevnění cesty: např. živice

objekty: žádné

sítě, křížení: žádné

C68

cesta číslo	délka m	kategorie cesty	zpevnění			doprovod. zeleň
			v současnosti	stav	navrhované	
C68	122	VPC 4,0/30	panelová	dobrý	stávající zpevnění	zahrady, sad

trasa cesty: vedlejší polní cesta podél zahrad kategorie 4,0/30 spojuje hlavní cestu C1 a cestu C69

délka: 122 m

výměra: 569 m²

účel cesty: zpřístupnění zahrad

sklonové poměry: profil cesty je rovinatý (průměrný sklon 4,60 %)

odvodnění cesty: žádné

ozelenění: zahrady, sad

zpevnění cesty: stávající panely

objekty: žádné

sítě, křížení: žádné

C69

cesta číslo	délka m	kategorie cesty	zpevnění			doprovod. zeleň
			v současnosti	stav	navrhované	
C69	330	DPC 3,0/15	nezpevněná	za mokra hůře sjíždná	zatravnění	zahrady, sad

trasa cesty: doplňková polní cesta kategorie 3,0/15 spojuje vedlejší polní cestu C68 a intravilán obce

délka: 330 m

výměra: 1823 m²

účel cesty: zpřístupnění zahrad

sklonové poměry: profil cesty je rovinatý (průměrný sklon 4,60 %)

odvodnění cesty: povrchově odtékající voda z okolních pozemků je zachycena stávající mezí

ozelenění: zahrady, sad

zpevnění cesty: zatravnění (úprava pláň se zhutněním, příměs štěrkopísku s osetím)

objekty: žádné

sítě, křížení: el. napětí

C70

cesta číslo	délka m	kategorie cesty	zpevnění			doprovod. zeleň
			v současnosti	stav	navrhované	
C70	320	VPC 3,0/15	zatravněná	dobrý	-	sad

trasa cesty: vedlejší polní cesta kategorie 3,0/15 slouží k zpřístupnění sadu

délka: 276 m

výměra: 979 m²

účel cesty: zpřístupnění sadu v lokalitě „Za humny v padělkách“

sklonové poměry: cesta se ve směru od HPC2 mírně svažuje (průměrný sklon 3,20 %)

odvodnění cesty: žádné

ozelenění: sad

zpevnění cesty: zatravnění (úprava pláň se zhutněním, příměs štěrkopísku s osetím)

objekty: souběžně s cestou vede příkop, který odvádí vodu přitékající trubním propustkem TP1

sítě, křížení: žádné

C71

cesta číslo	délka m	kategorie cesty	zpevnění			doprovod. zeleň
			v současnosti	stav	navrhované	
C71	571	VPC 4,0/30	panelová	dobrý	stávající zpevnění	sad

trasa cesty: vedlejší polní cesta kategorie 4,0/30 slouží k zpřístupnění sadu. Cesta spojuje silnici III. tř. Dětkovice → Vranovce s HPC2

délka: 571 m

výměra: 4599 m²

rozhledové poměry: dobré

Pro zajištění bezpečnosti je třeba zajistit v prostoru napojení polní cesty na silnici III. tř. dostatečný rozhled ve směru jízdy a příslušný boční rozhled. Rozhled ve směru jízdy a boční rozhled tvoří rozhledový trojúhelník. Jeho plocha nesmí obsahovat překážky ležící 0,9 m nad úrovní hran obou silničních těles.

účel cesty: zpřístupnění sadu v lokalitě „Za humny v padělkách“

sklonové poměry: cesta se ve směru od HPC2 mírně svažuje (průměrný sklon 2,4 %)

odvodnění cesty: žádné

ozelenění: sad

zpevnění cesty: stávající panely

objekty: souběžně s cestou vede příkop, který odvádí vodu přitékající trubním propustkem TP1

sítě, křížení: žádné

1.2.2. Sjezdy, objekty

- **hospodářské sjezdy:**

slouží k vjezdu a výjezdu zemědělských mechanismů z pozemní komunikace nebo z polní cesty na přilehlé pozemky a naopak. **Žádné nové sjezdy nezřizujeme.**

Pro zajištění bezpečnosti je třeba zajistit v prostoru napojení polní cesty na silnici III. tř. dostatečný rozhled ve směru jízdy a příslušný boční rozhled. Rozhled ve směru jízdy a boční rozhled tvoří rozhledový trojúhelník. Jeho plocha nesmí obsahovat překážky ležící 0,9 m nad úrovní hran obou silničních těles

sjezd	cesta	rozhled. poměry
HS1	Dětkovice – Vranovice → pole, lokalita „Za humny v padělkách“	dobré
HS2	Dětkovice – Vranovice → pole, lokalita „Díly za hospodou“	dobré
HS3	0462 → pole mezi rychlost. komunikací a silnicí III/0462	dobré
HS4	0462 → pole mezi rychlost. komunikací a silnicí III/0462	dobré
HS5	0462 → pole mezi rychlost. komunikací a silnicí III/0462	dobré

- **objekty:**

- **propustky:**

jsou stavební objekty v tělese nebo pod tělesem cesty sloužící k převedení průtoku povrchových vod. **Žádné nové propustky nezřizujeme.**

Aby propustky plnily svou funkci, je třeba je pravidelně udržovat a čistit!!!

propustek	místo	stav
TP1	na C2	částečně zanesený
TP2	na C12	částečně zanesený
TP3	na C26	částečně zanesený
TP4	Dětkovice → Vranovice	částečně zanesený
TP5	silnice III/0462	dobrý
TP6	na C63 a C64	částečně zanesený
TP7	na C31	částečně zanesený

Příčné řezy – viz. Příloha 5.5.

Podélné řezy – viz. Příloha 5.6.

Přehled měrných jednotek jednotlivých řezů:

Prvek	Délka řezů (m)
cesta C2	534
cesta C3	753
cesta C4	486
cesta C6	125
cesta C12	920
cesta C26	689
cesta C31	685
cesta C54	1132
cesta C62	1383
cesta C71	576
LBK 3 Hranečnice	5764
celkem	13047 m

1.3. Návrh vodohospodářských a protierozních opatření

Návrh protierozních a vodohospodářských opatření vychází z podrobného vyhodnocení klimatických, pedologických a hydrologických poměrů.

- **klimatické poměry:**

Podle klimatické rajonizace (E. Quitt, 1971) náleží hodnocená lokalita do mírně teplé klimatické oblasti MT11, která je charakterizována dlouhým teplým a suchým létem, přechodné období krátké s mírně teplým jarem a mírně teplým podzimem, zima je krátká, mírně teplá a velmi suchá s krátkým trváním sněhové pokrývky

Klimatická charakteristika oblasti MT 11	
Počet letních dnů	40-50
Počet dnů s průměrnou teplotou nad 10°C	140-160
Počet mrazových dnů	110-130
Počet ledových dnů	30-40
Průměrná teplota v lednu	-2—3 °C
Průměrná teplota v červenci	17-18 °C
Průměrná teplota v dubnu	7-8 °C
Průměrná teplota v říjnu	7-8 °C
Průměrný počet dnů se srážkami nad 1 mm	90-100
Srážkový úhrn ve vegetačním období	350-400
Srážkový úhrn v zimním období	200-250
Počet dnů se sněhovou pokrývkou	50-60
Počet dnů zamračených	120-150
Počet dnů jasných	40-50

Podle Demek – Novák (1992) je celoroční úhrn globálního slunečního záření v zájmové oblasti kolem 3800 – 3900 MJ.m⁻². Průměrná délka slunečního svitu se mění v závislosti na ročním období v rozmezí 0,99-8,27 hod/den.

Průměrná roční teplota se pohybuje těsně pod hranicí 9°C. Průměrné měsíční teploty vzduchu klesají v lednu, obvykle nejchladnějším měsíci roku, pod -2°C a v červenci, obvykle nejteplejším měsíci roku, vystupují cca. k 19°C.

Podle Demek – Novák (1992) je pro území z makroklimatického hlediska typický severovýchodní, resp. jihozápadní převládající směr proudění.

Roční srážkový úhrn je 550-600 mm. Vysoké měsíční srážkové úhrny, které mohou přesáhnout hodnotu až 250 mm, jsou velmi často dosahovány díky intenzivním jednodenním

atmosférickým srážkám, při nichž často vypadne takové množství vody, jako v průměrném roce za celý příslušný měsíc.

- **hydrologické poměry:**

Řešené území spadá do povodí 4-12-01 - Morava od Hané po Bečvu. Územím ve směru západ-východ protéká potok Hranečnice (4-12-01-063) ústící do Kelčického potoka, ten se vlévá do Vřesůvky, ta do Valové a Valová do Moravy. Při toku Hranečnice se nachází tři vodní nádrže-rybníky. Hlavním zdrojem vody v území jsou dešťové srážky vyznačující se velkou proměnlivostí zčásti v závislosti na nadmořské výšce. Dlouhodobá průměrná roční hodnota srážek je pod úrovní celostátního průměru.

Katastrem obce protéká potok Hranečnice ve správě Zemědělské vodohospodářské správy Prostějov. Potok byl v roce 1961 v katastru obce upraven v profilu od zaústění místního potoka (místní název "Dětkovický potok") do Hranečnice až k silnici I.třídy ve směru na Brno. Další vodoteč je Dětkovický potok zaústěný do závlahové nádrže (místní název "Dolní Dětkovický rybník") využívané v současnosti jako chovný rybník.

Kromě závlahové nádrže je vedle Hranečnice umístěna další nádrž (Horní Dětkovický rybník) využívaná jako chovná stejně jako malá závlahová nádrž (Skalečník) v blízkosti lesa.

- **Geologicko-litografické poměry:**

Geomorfologicky náleží území do celku Hornomoravského úvalu, podcelku Prostějovská pahorkatina. Převládajícím typem reliéfu jsou ploché pahorkatiny. Svrchní geologickou stavbu katastru tvoří deluviální sedimenty a sutě a ntera. Niva potoka Hranečnice je tvořena fluviálními písčitohlinitými sedimenty.

Nadmořská výška zde dosahuje nejnižší hodnoty cca 230 m n. m. (při dolním toku Hranečnice na okraji k.ú. v sousedství s k.ú.Výšovice) a nejvyšší hodnoty cca 347 m n. m. (vrch nad Plánivou).

- **Pedologické poměry**

Geologicky je zájmové území budováno sedimenty miocénu a pliocénu, resp. plioleistocénní sladkovodní pestrá série písků a jílu. Svrchní část vrstevního profilu je tvořena humózními hlínami či navážkami, pod nimiž je místy vyvinuta tenká poloha jemnozrnných zemin – písčitých a jílovitých hlín v mocnosti 0,5 – 1,7m. Pod nimi je možné očekávat přechod do hrubých fluviálních uloženin – štěrků a štěrkopísků, které tvoří nejúnosnější vrstvu na lokalitě. Jedná se o opracované ploché valouny vel. 5 – 8 cm kulmského původu, výplň tvoří písčité a jílovitopísčité materiály s proměnlivým obsahem jemnozrnné frakce. Pod štěrkovou vrstvou je zastíženo souvrství pliocénní série, představované střídáním plastických jílu, písčitých jílu, písků a štěrkopísků.

V podloží převládají paleozoické horniny zvrásněné, nemetamorfované (břidlice, droby, vápence, křemence), kvartery (hlíny, spraše, písky a štěrky) a terciární horniny (písky, jíly).

Půdní typy na ZPF:

HPJ 01 Černozemě (typické i karbonátové) na spraši; středně těžké, s převážně příznivým vodním režimem

HPJ 08 Černozemě, hnědozemě i slabě oglejené, vždy však erodované, na spraších, zpravidla ve vyšší svažitosti; středně těžké

HPJ 10 Hnědozemě (typické, černozemí), včetně slabě oglejených forem na spraši; středně těžké s těžší spodinou, s příznivým vodním režimem

HPJ 12 Hnědozemě, případně hnědé půdy nasycené a hnědé půdy illimerizované, včetně slabě oglejených forem na svahových hlínách; středně těžké s těžší spodinou; vláhové poměry jsou příznivé, ve spodině se projevuje místy převlhčení

HPJ 26 Hnědé půdy, hnědé půdy kyselé a jejich slabě oglejené formy na různých břidlicích a jim podobných horninách; středně těžké, výjimečně těžší, obvykle šterkovité, s dobrými vláhovými poměry až převlhčením

HPJ 38 Mělké hnědé půdy na všech horninách; středně těžké až těžší, v ornici většinou středně šterkovité až kamenité, v hloubce kolem 0,3 m kamenité nebo pevná hornina; méně výsušné

HPJ 58 Nivní půdy glejové na nivních uloženinách; středně těžké, vláhové poměry méně příznivé, po odvodnění příznivé

HPJ 59 Nivní půdy glejové na nivních uloženinách; těžké až velmi těžké, vláhové poměry nepříznivé, po odvodnění příznivější

1.3.1. Protierozní opatření

Zemědělskou půdu je třeba chránit před vodní erozí vhodnými protierozními opatřeními. Jde o komplex organizačních (ochranné zatravnění, protierozní oseední postup), agrotechnických (mulčování, výsev do ochranné plodiny, strniště, mulče) a technických opatření (protierozní meze, zasakovací pásy, průlehy, protierozní nádrže) vzájemně se doplňujících.

K nejjednodušším protierozním opatřením se řadí zásahy organizačního charakteru. Vycházejí především ze znalostí příčin erozních jevů a zákonitostí jejich rozvoje a vyúsťují v obecné protierozní zásady: včasný termín výsevu plodin, výsev víceletých píceň do krycí plodiny, posun podmítky do období s nižším výskytem přívalových dešťů, tzn. na září, zařazování bezorebně setých meziplodin, rozmístění plodin podle svažitosti pozemku.

Důležitou roli v protierozní ochraně půdy sehraává vegetační pokryv, který působí proti erozi několika směry: chrání půdu před přímým dopadem kapek, podporuje vsak dešťové vody do půdy, svými kořeny zvyšuje soudržnost půdy, která se tak stává odolnější vůči účinkům stékající vody.

1.3.1.1. Výpočet erozního smyvu

Pro výpočet erozního smyvu byla použita tzv. univerzální rovnice pro výpočet průměrné dlouhodobé ztráty půdy z pozemků erozí (Wischmeier-Smithova rovnice – USLE). Touto empirickou metodou se vyjadřuje hodnota eroze, resp. ztráty půdy v hmotnostních jednotkách na jednotku plochy za rok.

Wischmeier-Smithova rovnice má tvar:

$$G = R \cdot K \cdot L \cdot S \cdot C \cdot P$$

kde G – průměrná dlouhodobá ztráta půdy v t. ha⁻¹.r⁻¹,

R – faktor erozní účinnosti dešťů,

K – faktor náchylnosti půdy k erozi,

L – faktor délky svahu,

S – faktor sklonu svahu,

C – faktor ochranného vlivu vegetace,
P – faktor účinnosti protierozních opatření

Faktor C vegetačního krytu byl stanoven takto:

zatravněné pozemky – $C=0,015$

orná půda dle osevního postupu (obiloviny, píce, okopaniny) – $C=0,2011$

Faktor R byl stanoven na základě hodnot nejbližší analyzované klimatické stanice jako $R=20$.

Faktor K se stanovuje pro každou odtokovou linii zvlášť na základě pedologických charakteristik pozemku. Příp. lze hodnotu K faktoru stanovit dle BPEJ. Hodnoty faktoru K v řešené oblasti se pohybují v rozmezí 0,34 – 0,5.

Faktor P – na řešených pozemcích nebyla uplatněna protierozní opatření, proto byl faktor stanoven na hodnotu 1.

Faktory L, S se odvozují z umístění odtokových linií. Jejich hodnoty jsou různé podle délky a sklonu svahu. Odtokové linie byly vedeny na základě ortofotomapy s připojenými vrstevnicemi.

Limit erozního smyvu byl stanoven podle hloubky půd v řešeném území na 4 – 10 t/ha/rok. Území bylo rozděleno do erozně uzavřených celků podle hydrolinií v terénu a byla vypočtena ztráta půdy vodní erozí.

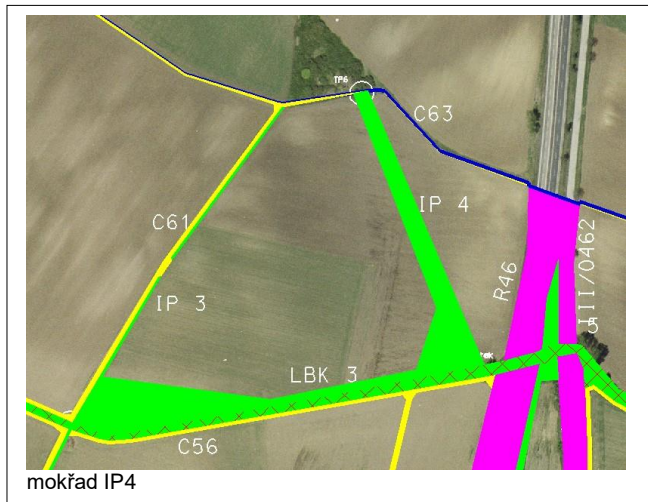
Tab.: výpočet erozního smyvu **před** návrhem protierozních opatření

Číslo	R	K	Délka m	L	sklon %	S	C	P	G příp. t/ha/rok	G t/ha/rok	Poznámka
1	19,2	0,5	987	6,72	5,1	0,46	0,015	1	10	0,4451328	sad, zatravněné meziřadí
2	19,2	0,58	160 387	2,63 4,01	13,8 8,3	1,95 0,91	0,015	1	10	0,8566646	sad, zatravněné meziřadí
3	19,2	0,49	287	3,6	16,7	2,62	0,015	1	10	1,3310438	sad, zatravněné meziřadí
4	19,2	0,58	273	3,58	5,86	0,52	0,015	1	10	0,3109617	sad, zatravněné meziřadí
5	19,2	0,58	256	3,39	8,59	0,89	0,015	1	10	0,5039764	sad, zatravněné meziřadí
6	19,2	0,41	258	3,39	4,65	0,4	0,015	1	10	0,1601165	sad, zatravněné meziřadí
7	19,2	0,58	257	3,39	9,33	1,05	0,015	1	10	0,5945789	sad, zatravněné meziřadí
8	19,2	0,41	589	5,01	3,9	0,34	0,2	1	10	2,681833	
9	19,2	0,42	830	6,1	2,17	0,19	0,2	1	10	1,869235	

Vodní eroze v k.ú. Dětkovice nehrozí, exponované svahy jsou buď zalesněné nebo jsou zde sady se zatravněným meziřadím. Žádná další protierozní opatření tudíž nejsou zapotřebí.

1.3.2. Vodohospodářská opatření

Vodohospodářská opatření zahrnují opatření na zvýšení retenční schopnosti krajiny, návrh revitalizace vodních toků, opatření na zpomalení odtoku srážkových vod apod.



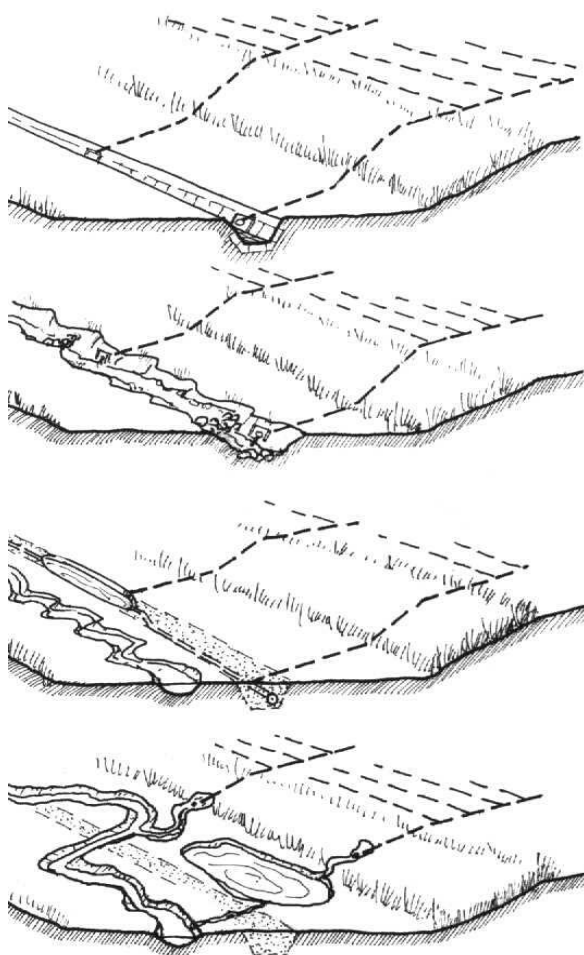
V lokalitě Podrybníčí je navrženo rozšíření pásu liniové zeleně kolem vodního toku Hranečnice a v oblasti trvalého zamokření (v důsledku porušené drenáže) vybudování mokřadu. Navržený mokřad o výměře 1,5 ha navazuje pásem zeleně se skupinovou výsadbou keřů a dřevin na remízce v sousedním k.ú. Určice v trase porušeného hlavního melioračního drénu. Vlastní mokřad je situován v lokalitě Podrybníčí a je ohraničen vodním tokem Hranečnice, tělesem rychlostní

komunikace a porušeným svodným drénem ve směru na remízce v k.ú. Určice. V této lokalitě dochází k trvalému zamokření půdy. V jarních měsících a po deštích zde voda vytváří mělké kaluže a jezírka. V současné době je zemědělské využití velmi omezené. Z tohoto důvodu byl po projednání se sborem zástupců navržen v lokalitě Podrybníčí mokřad. Dojde k odkrytí svodného drénu a vytvoření soustavy vzájemně propojených malých mělkých tůní s porostem rákosin, shluků keřů a jiné vhodné zeleně. Břehy budou postupně stabilizovány prorůstáním kořenového systému dřevin. Bude nutno upravit vtokový objekt do vodního toku Hranečnice s možností regulace a zajistit vhodnou údržbu mokřadu.

Význam mokřadu v krajině:

- zadržování vody v krajině
- zadržování živin – zamezení jejich splavování do vodního toku
- zvýší biodiverzitu, nové stanoviště pro rostliny a živočichy
- estetické funkce v krajině

Při realizaci ozelenění doporučujeme využít v maximální možné míře místní druhy rostlin.



1.4. Opatření k ochraně a tvorbě ŽP

Územní systém ekologické stability krajiny (ÚSES) je definován v § 3 písm. a) zákona č. 114/1992 Sb. jako vzájemně propojený soubor přirozených i pozměněných, avšak přírodě blízkých ekosystémů, které udržují přírodní rovnováhu.

ÚSES je tvořen biocentry (dle vyhlášky č. 395/1992 Sb. § 1 písm. a), která jsou propojena biokoridory (dle vyhlášky č. 395/1992 Sb. § 1 písm. b) a interakčními prvky.

- **biocentra:** biocentrum je biotop nebo soubor biotopů v krajině, který svým stavem a velikostí umožňuje trvalou existenci přirozeného či pozměněného, avšak přírodě blízkého ekosystému. Biocentra jsou propojena biokoridory

LBC4 Dolní rybník – vodní nádrž, porost u potoka Hranečnice, alej topolů s olší a bezem černým, byl silně omezen po vypuštění nádrže v r.1994. Porost u cesty je tvořen topolem, několika druhy vrby, habrem, dubem letním, jeřábem ptačím, jeřábem prostředním, lískou obecnou, bezem černým a částečně jehličnany.

Biocentrum je vedeno dle dokumentace ÚSES. V plánu společných zařízení dojde k jeho konkrétnímu polohovému vymezení a je navrženo doplnění zeleně vhodného druhového složení pro tento STG s přihlédnutím k původním druhům vyskytujícím se v okolí.

LBC5 Horní rybník – vodní nádrž lemovaná stromořadím kanadského topolu u potoka ve třech řadách a keři: bez černý, růže šípková, trnka obecná. U potoka olše lepkavá, babyka, svída krvavá, u cesty jeřáb ptačí. Toto biocentrum je na soukromých pozemcích p. Blahy (LV 155), manželů Šupových (LV 509), manželů Mračkových a p. Pokorné (LV 409), p.



LBC5 Horní rybník

Černochové (LV 546), p. Černochová a p. Dohnalová (LV 249).

Biocentrum je vedeno dle dokumentace ÚSES. V plánu společných zařízení dojde k jeho konkrétnímu polohovému vymezení a je navrženo doplnění zeleně vhodného druhového složení pro tento STG s přihlédnutím k původním druhům vyskytujícím se v okolí.

- **biokoridory:** biokoridor neumožňuje rozhodující části organismů trvalou dlouhodobou existenci, avšak umožňuje jejich migraci mezi biocentry a tím vytváří z oddělených biocenter síť.

LBK3 Hranečnice – biokoridor prochází biocentry BC4 a BC5 a udržuje víceméně směr od východu k západu. Vodní tok je v letním období téměř bez vody. Po celém úseku jsou převážně mladší věková stadia dřevin, vzniklá buď přirozeným náletem (bez černý, růže šípková, hloh, svída krvavá, bříza bradavičnatá, olše lepkavá, jasan, různé druhy vrb, líska, akát, ptačí zob aj.) nebo umělou výsadbou jeřábu ptačího a topolu. Břehový porost je místy silně mezernatý nebo dočasně nezapojený. Jen v nepatrné části jsou zastoupeni vyspělí jedinci stromů, zvláště vrby bílé a olše lepkavé. Místy jsou vyvinuty porosty rákosu obecného a třtiny křovištní zvláště u I/46. V západní části prochází lesem v délce 1,6 km.

Biokoridor je veden v trase dle dokumentace ÚSES. V plánu společných zařízení dojde k jeho konkrétnímu polohovému vymezení a je navrženo doplnění zeleně vhodného druhového složení pro tento STG s přihlédnutím k původním druhům vyskytujícím se v okolí.

- **interakční prvky:** interakční prvek je krajinný segment, který na lokální úrovni zprostředkovává příznivé působení základních skladebných částí ÚSES (biocenter a biokoridorů) na okolní méně stabilní krajinu Slouží jako útočiště řady živočichů (některé druhy hmyzu, drobných hlodavců, hmyzožravců, ptáků, obojživelníků atd.).

IP1: nově navržený interakční prvek se nachází v trati „Malé strany“ mezi katastrální hranicí s Určicemi a Hranečnicí, je zde navržena skupinová výsadba dřevin, po pozemkové úpravě bude IP zapsán na LV 10001. V plánu společných zařízení dojde k jeho konkrétnímu polohovému vymezení a je navržena ozelenění vhodné pro tento STG s přihlédnutím k původním druhům vyskytujícím se v okolí.

IP2: stávající remízek se nachází mezi polními cestami C50 a C59, a dále mezi cestou C50 a Hranečnicí. Interakční prvek navazuje na biocentrum LBC4 Dolní rybník. V tomto prostoru je navržen jako pás zeleně se skupinovou výsadbou stromů a keřů vhodnou pro tento STG, po pozemkové úpravě bude IP zapsán na LV 10001

IP3: navržený interakční prvek ve formě travnatého pásu podél vedlejší cesty C61 o šířce 2 m, po pozemkové úpravě bude IP součástí polní cesty C61, LV 10001

IP4: navržený mokřad a zatravněné pozemky se nachází v lokalitě interakční, po pozemkové úpravě bude IP zapsán na LV 10001

IP5: stávající interakční prvek mezi rychlostní silnicí I/46 a silnicí III/0462 tvořený zarostlým svahem, po pozemkové úpravě bude IP zapsán na LV 10001

IP6: stávající interakční interakční prvek mezi rychlostní silnicí I/46 a silnicí III/0462 tvořený zarostlým svahem, po pozemkové úpravě bude IP zapsán na LV 10001

IP7: navržený interakční prvek ve formě travnatého pásu podél vedlejší cesty C55 o šířce 2 m, po pozemkové úpravě bude IP součástí polní cesty C55, LV 10001

IP8: navržený interakční prvek ve formě travnatého pásu podél vedlejší cesty C54 o šířce 2 m, po pozemkové úpravě bude IP součástí polní cesty C54, LV 10001

IP9: navržený interakční prvek se nachází na lokalitě „Šiborovice“, je navržen k zalesnění vhodném pro tento STG, LV 10001

IP10: navržený interakční prvek se nachází na lokalitě „Šiborovice“, je navržen k zalesnění vhodném pro tento STG, LV 10001

2. Přehled o výměře pozemků potřebné pro společná zařízení

○ BC/BK/IP

Prvek	Výměra (ha)	LV
LBC4 Dolní rybník	1,30	10001
LBC5 Horní rybník	2,67	155, 509, 419, 546, 249
LBK3 Hranečnice	délka cca. 3,5 km	ZVHS
IP1	0,68	10001
IP2	0,61	10001
IP3	0,07	10001
IP4	1,50	10001
IP5	0,09	10001
IP6	0,23	10001
IP7	0,08	10001
IP8	0,13	10001
IP9	0,80	10001
IP10	0,29	10001

○ cesty

Cesta	Výměra (ha)	LV
C1	0,04	10001
C2	0,49	10001
C3	0,64	10001
C4	0,29	10001
C5	0,02	10001
C6	0,12	10001
C11	0,33	10001
C12	0,66	10001
C13	0,27	10001
C14	0,06	10001
C15	0,60	10001
C16	0,56	10001
C17	0,17	10001
C18	0,10	10001
C19	0,13	10001
C20	0,19	10001
C21	0,12	10001
C22	0,09	10001
C23	0,07	10001
C24	0,05	10001
C25	0,10	10001
C26	0,86	10001
C27	0,14	10001
C28	0,01	10001
C29	0,09	10001

C30	0,11	10001
C31	0,57	10001
C32	0,12	10001
C33	0,12	10001
C34	0,19	10001
C35	0,03	10001
C36	0,10	10001
C37	0,13	10001
C38	0,05	10001
C39	0,14	10001
C40	0,12	10001
C41	0,25	10001
C42	0,16	10001
C43	0,20	10001
C44	0,06	10001
C45	0,19	10001
C46	0,07	10001
C47	0,05	10001
C48	0,24	10001
C49	0,06	10001
C50	0,35	10001
C51	0,27	10001
C52	0,10	10001
C53	0,41	10001
C54	0,48	10001
C55	0,37	10001
C56	0,18	10001
C57	0,36	10001
C58	0,06	10001
C59	0,17	10001
C60	0,24	10001
C61	0,18	10001
C62	0,28	10001
C63	0,04	10001
C64	0,22	10001
C65	0,32	10001
C66	0,08	10001
C67	0,10	10001
C68	0,06	10001
C69	0,18	10001
C70	0,10	10001
C71	0,46	10001

Výměra pozemků, která přejde spolu se společným zařízením do vlastnictví:

Biocentra / biokoridory / interakční prvky:

- obce LV 10001: 5,77 ha
- ZVHS: 2,67 ha
- ostatních LV 155, 509, 419, 546, 249: 2,39 ha

Cesty:

- obce LV 10001: 14,05 ha

- Olomoucký kraj LV 517: 2,81 ha
- ŘSD LV 371: 3,49 ha

Na společná zařízení bude použita půda státu (LV 10002) o výměře 2,7 ha a obce (LV 10001) o výměře 16,3 ha.

V případě LBC5 Horní rybník zůstávají původní vlastníci pozemků (LV 155, 509, 419, 546, 249).

- **Předpokládané náklady na realizaci prvků plánu společných zařízení**

Cesta	Popis prvku	Zpevnění	Výměra (m2)	Předpokládané náklady
C1	hlavní polní cesta	asfaltové	421	0
C2	hlavní polní cesta	živičné,částečně hutněná směs štěrkopísku a zeminy 3:1, osetí	4851	4851000
C3	hlavní polní cesta	živičné,částečně hutněná směs štěrkopísku a zeminy 3:1, osetí	6403	8964200
C4	hlavní polní cesta	živičné,částečně hutněná směs štěrkopísku a zeminy 3:1, osetí	2870	2870000
C5	hlavní polní cesta	asfaltové	221	0
C6	hlavní polní cesta	asfaltové	1245	0
C11	vedlejší polní cesta	hutnění pláň, osetí	3347	1004100
C12	vedlejší polní cesta	částečně zpevněná kamenivem	6626	331300
C13	vedlejší polní cesta	hutnění pláň, osetí	2709	812700
C14	vedlejší polní cesta	hutnění pláň, osetí	590	177000
C15	vedlejší polní cesta	hutnění pláň, osetí	6002	1800600
C16	vedlejší polní cesta	hutnění pláň, osetí	5572	1671600
C17	vedlejší polní cesta	částečně zpevněná kamenivem, částečně zatravněná	1723	86150
C18	vedlejší polní cesta	hutnění pláň, osetí	1032	309600
C19	vedlejší polní cesta	hutnění pláň, osetí	1280	384000
C20	vedlejší polní cesta	hutnění pláň, osetí	1913	573900
C21	vedlejší polní cesta	úprava pláň se zhutněním, příměs štěrkopísku s osetím	1163	639650
C22	vedlejší polní cesta	hutnění pláň, osetí	868	260400
C23	vedlejší polní cesta	hutnění pláň, osetí	675	202500
C24	vedlejší polní cesta	hutnění pláň, osetí	519	155700
C25	vedlejší polní cesta	hutnění pláň, osetí	996	298800
C26	vedlejší polní cesta	kamenivo	8580	1716000
C27	vedlejší polní cesta	hutnění pláň, osetí	1380	414000
C28	vedlejší polní cesta	hutnění pláň, osetí	111	33300
C29	vedlejší polní cesta	panelové	875	87500
C30	vedlejší polní cesta	hutnění pláň, osetí	1137	341100
C31	vedlejší polní cesta	kamenivo	5667	1133400
C32	vedlejší polní cesta	hutnění pláň, osetí	1151	345300
C33	vedlejší polní cesta	hutnění pláň, osetí	1249	374700
C34	vedlejší polní cesta	hutnění pláň, osetí	1910	573000
C35	vedlejší polní cesta	hutnění pláň, osetí	286	85800

Cesta	Popis prvku	Zpevnění	Výměra (m2)	Předpokládané náklady
C36	vedlejší polní cesta	hutnění pláň, osetí	1003	300900
C37	vedlejší polní cesta	hutnění pláň, osetí	1340	402000
C38	vedlejší polní cesta	hutnění pláň, osetí	499	149700
C39	vedlejší polní cesta	hutnění pláň, osetí	1435	430500
C40	vedlejší polní cesta	hutnění pláň, osetí	1184	355200
C41	vedlejší polní cesta	úprava pláň se zhutněním, příměs štěrkopísku s osetím	2487	1367850
C42	vedlejší polní cesta	hutnění pláň, osetí	1577	473100
C43	vedlejší polní cesta	hutnění pláň, osetí	2030	609000
C44	vedlejší polní cesta	asfaltové	575	115000
C45	vedlejší polní cesta	hutnění pláň, osetí	1860	558000
C46	vedlejší polní cesta	hutnění pláň, osetí	654	196200
C47	vedlejší polní cesta	hutnění pláň, osetí	464	139200
C48	vedlejší polní cesta	úprava pláň se zhutněním, příměs štěrkopísku s osetím	2400	1320000
C49	vedlejší polní cesta	hutnění pláň, osetí	630	189000
C50	vedlejší polní cesta	úprava pláň se zhutněním, příměs štěrkopísku s osetím	3537	1945350
C51	vedlejší polní cesta	hutnění pláň, osetí	2683	804900
C52	vedlejší polní cesta	hutnění pláň, osetí	1008	302400
C53	doplňková polní cesta	hutnění pláň, osetí	4106	1231800
C54	vedlejší polní cesta	úprava pláň se zhutněním, příměs štěrkopísku s osetím	4848	2666400
C55	doplňková polní cesta	hutnění pláň, osetí	3719	1115700
C56	vedlejší polní cesta	hutnění pláň, osetí	1787	536100
C57	vedlejší polní cesta	úprava pláň se zhutněním, příměs štěrkopísku s osetím	2994	1646700
C58	vedlejší polní cesta	hutnění pláň, osetí	604	181200
C59	vedlejší polní cesta	úprava pláň se zhutněním, příměs štěrkopísku s osetím	1682	925100
C60	vedlejší polní cesta	úprava pláň se zhutněním, příměs štěrkopísku s osetím	2377	1307350
C61	vedlejší polní cesta	hutnění pláň, osetí	1760	528000
C62	vedlejší polní cesta	hutnění pláň, osetí	2818	845400
C63	doplňková polní cesta	hutnění pláň, osetí	406	121800
C64	vedlejší polní cesta	hutnění pláň, osetí	2163	648900
C65	vedlejší polní cesta	hutnění pláň, osetí	3178	953400
C66	doplňková polní cesta	hutnění pláň, osetí	809	242700
C67	vedlejší polní cesta	živé, částečně hutněná směs štěrkopísku a zeminy 3:1, osetí	1046	1104750
C68	vedlejší polní cesta	panelové	569	14225
C69	doplňková polní cesta	hutnění pláň, osetí	1823	546900
C70	vedlejší polní cesta	hutnění pláň, osetí	979	293700
C71	vedlejší polní cesta	panelové	4599	114975

označení	popis prvku	charakteristika	výměra m2	předpokládané náklady Kč
LBK 3 Hranečnice	tok Hranečnice	vodní tok s břehovými porosty	26703	1068000
LBC5	lokální biocentrum Horní rybník	rekonstrukce stávajících porostů	23945	958000
LBC4	lokální biocentrum Dolní rybník	rekonstrukce stávajících porostů	12987	519000
IP1	interakční prvek	nová výsadba	6755	1169000
IP2	interakční prvek	rekonstrukce stávajících porostů	6102	1056000
IP3	interakční prvek	nová výsadba	719	35000
IP4	interakční prvek - mokřad	rekonstrukce stávajících porostů	15000	750000
IP5	interakční prvek	rekonstrukce stávajících porostů	872	17000
IP6	interakční prvek	rekonstrukce stávajících porostů	2299	46000
IP7	interakční prvek	nová výsadba	819	39000
IP8	interakční prvek	nová výsadba	1327	64000
IP9	interakční prvek	nová výsadba	7986	2556000
IP10	interakční prvek	nová výsadba	2866	917000

3. Soupis změn druhů pozemků

Druh pozemku	Výměra před PÚ	Výměra po PÚ	Rozdíl	Rozdíl %
orná půda	2262874	2193450	-67574.00	-2.99
chmelnice	0.00	0.00	0.00	0.00
vinice	0.00	0.00	0.00	0.00
zahrada	208754	172458	-36304.00	-17.39
ovocný sad	847246	942409	95163	11.23
trvalý travní porost	139410.00	118740	-20670	-14.83
lesní pozemek	1223778.00	12773530	49752	4.07
vodní plocha	80772.00	74571	6201	-7.67
zastavěná plocha a nádvoří	1973	1973	0.00	0.00
ostatní plocha	247430.00	285980	41288	16.69

4. Doklady o projednání návrhu PSZ

- městský úřad v Prostějově, odbor dopravy
- městský úřad v Prostějově, stavební úřad
- městský úřad v Prostějově, odbor životního prostředí
- policie ČR, dopravní inspektorát
- správa silnic Olomouckého kraje, příspěvková organizace

5. Grafické přílohy

- 5.1. *Přehledná mapa 1:10 000***
- 5.2. *Mapa průzkumu s výškopisem (listopad 2006)***
- 5.3. *Mapa erozní ohroženosti***
- 5.4. *Mapa PSZ s výškopisem***
- 5.5. *Příčné řezy***
- 5.6. *Podélné řezy***