

Ministerstvo obrany České republiky

Agentura hospodaření s nemovitým majetkem

Odbor územní správy majetku Pardubice

Teplého 1899, PSČ 530 02, Pardubice

MOCR 30376-1/2014 - 6440

Čj. 7255-218/2002/DP-6440/PracČB
ID DS: hjyaavk

V Pardubicích dne 31. října 2014

Výtisk jediný

Počet listů : 1

DS

Státní pozemkový úřad
Krajský pozemkový úřad pro Jihočeský kraj
Pobočka České Budějovice
Rudolfovská tř. 493/80
370 01 České Budějovice 1

Státní pozemkový úřad

Doruceno: 31.10.2014

SPU 537943/2014

listy: příloh: 1

Pme



spuess5675a1d3

Věc: Stanovisko ke KPÚ v kat. území **Rankov u Trhových Svinů**
(k Vaší žádosti SPU 461946/2014 ze dne 25.9.2014)

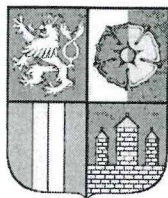
V předmětném kat. území v okrese České Budějovice nejsou evidovány žádné pozemky, objekty ani zařízení Ministerstva obrany, které by vyžadovaly územně hájit.

Ministerstvo obrany zastoupené ředitelem Odboru územní správy majetku Pardubice, doručovací adresa: Teplého 1899, 530 02 Pardubice, **nemá k provádění KPÚ žádné připomínky.**

Kontaktní osoba: Ing. Václav KUNESŠ
Telefon: 973 321 337
Fax: 973 321 517
e-mail: vuss.kunes@seznam.cz

Ředitel
Ing. Slavomil MAREŠ

SPRÁVA A ÚDRŽBA SILNIC JIHOČESKÉHO KRAJE



příspěvková organizace

Nemanická 2133/10, PSČ 370 10 České Budějovice

zapsaná v obchodním rejstříku, vedeném Krajským soudem v Českých Budějovicích
odd.Pr, vložka 173, datum zápisu dne 1.7.2002

závod České Budějovice

Nemanická 2133/10, PSČ 370 10 České Budějovice

Statní pozemkový úřad

Doručeno: 10.10.2014

SPU 498642/2014

listy:2 přílohy:1

druh:



spuess5675030e

Pve

**STÁTNÍ POZEMKOVÝ ÚŘAD
POBOČKA ČESKÉ BUDĚJOVICE
ING. ONDŘEJ PŘEDOTA
RUDOLFOVSKÁ TR. 493/80
370 01 ČESKÉ BUDĚJOVICE**

Váš dopis značky / ze dne
SPU 461946/2014

Naše značka
SUS JcK/15816/14

Vyřizuje / linka
Šoulová/54

V Č.Budějovicích
07.10.2014

VĚC: KOMPLEXNÍ POZEMKOVÉ ÚPRAVY V KAT. ÚZ. RANKOV U TRH. SVINŮ

Správa a údržba silnic Jihočeského kraje – závod České Budějovice nemá námitek ke komplexní pozemkové úpravě v katastrálním území Rankov u Trhových Svinů.

Neuvažujeme s úpravou průjezdního profilu komunikace č. II/156 a III/1565, které tvoří krajskou silniční síť a ani s žádnými stavebními úpravami, které by měli vliv na Vámi zpracovávanou komplexní pozemkovou úpravu.

Z hlediska provozního omezení nemáme v katastrálním území Rankov u Trhových Svinů žádné stavby, skládky posypových materiálů a ani je neplánujeme v uvedené lokalitě zřízovat.

Smlouvu o zřízení práva odpovídajícího věcnému břemenu týkající se katastrálního území Rankov u Trhových Svinů žádnou nenevidujeme.

*Správa a údržba silnic Jihočeského kraje,
závod ČESKÉ BUDĚJOVICE
Nemanická 10, 370 10 Č. Budějovice
IČO: 709 71 641*



PETR B R O M

Ředitel závodu České Budějovice

Příloha:

- výřez ze silniční mapy

telefon
387021011

Fax
387021040

E-mail
sekretariat.cb@susjk.cz

IČ
70971641

Bankovní spojení
36630231/0100

hranice městského obvodu nebo městské části ve statut. městech a hl. m. Praze
 :oboustranně řízená ulice (včetně)

hranice národního parku (NP), chráněné krajinné oblasti (CHKO)
 vrtulnice • letadlo • sloup • jáma
 skály • jeskyně • kótovaný bod

382
 n

BLOVICE
 Ratměřice
 Kamenka
 VINOŘ

město • část města **STARÁ HUŤ**
 obec • část obce **SKŘÍŠOV**
 místní část • samota **Podleší**
 městský obvod nebo městská část ve statut. městech a hl. m. Praze

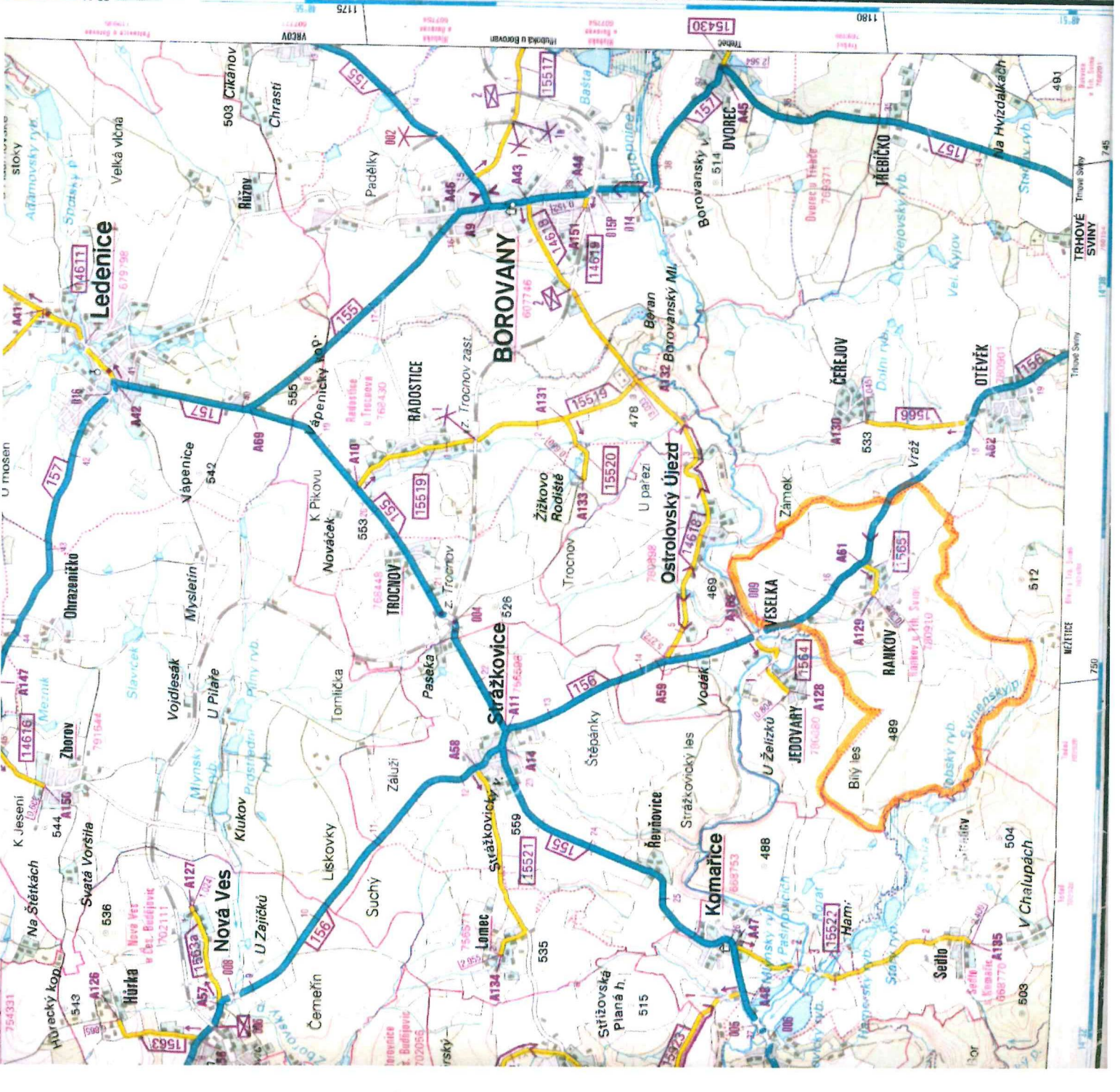
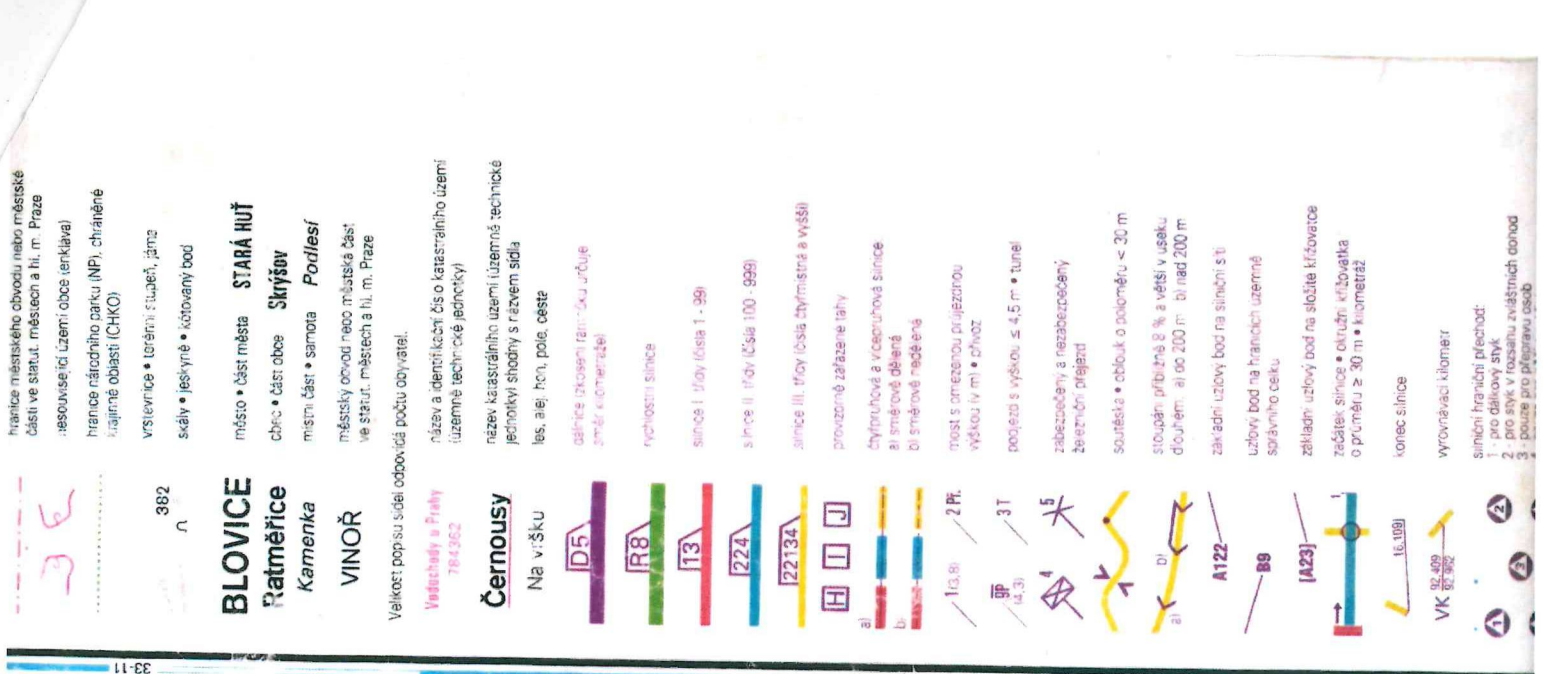
Velikost: popis sítě odbov. táž počtu obyvatel.
 Vodotokové a Práhy 784.362

Černousy
 Na výšku

D5
 R8
 13
 224
 22134
 H I J
 a) b) c) d) e) f) g) h) i) j) k) l) m) n) o) p) q) r) s) t) u) v) w) x) y) z) AA) AB) AC) AD) AE) AF) AG) AH) AI) AJ) AK) AL) AM) AN) AO) AP) AQ) AR) AS) AT) AU) AV) AW) AX) AY) AZ) BA) BB) BC) BD) BE) BF) BG) BH) BI) BJ) BK) BL) BM) BN) BO) BP) BQ) BR) BS) BT) BU) BV) BW) BX) BY) BZ) CA) CB) CC) CD) CE) CF) CG) CH) CI) CJ) CK) CL) CM) CN) CO) CP) CQ) CR) CS) CT) CU) CV) CW) CX) CY) CZ) DA) DB) DC) DD) DE) DF) DG) DH) DI) DJ) DK) DL) DM) DN) DO) DP) DQ) DR) DS) DT) DU) DV) DW) DX) DY) DZ) EA) EB) EC) ED) EE) EF) EG) EH) EI) EJ) EK) EL) EM) EN) EO) EP) EQ) ER) ES) ET) EU) EV) EW) EX) EY) EZ) FA) FB) FC) FD) FE) FF) FG) FH) FI) FJ) FK) FL) FM) FN) FO) FP) FQ) FR) FS) FT) FU) FV) FW) FX) FY) FZ) GA) GB) GC) GD) GE) GF) GG) GH) GI) GJ) GK) GL) GM) GN) GO) GP) GQ) GR) GS) GT) GU) GV) GW) GX) GY) GZ) HA) HB) HC) HD) HE) HF) HG) HH) HI) HJ) HK) HL) HM) HN) HO) HP) HQ) HR) HS) HT) HU) HV) HW) HX) HY) HZ) IA) IB) IC) ID) IE) IF) IG) IH) II) IJ) IK) IL) IM) IN) IO) IP) IQ) IR) IS) IT) IU) IV) IW) IX) IY) IZ) JA) JB) JC) JD) JE) JF) JG) JH) JI) JJ) JK) JL) JM) JN) JO) JP) JQ) JR) JS) JT) JU) JV) JW) JX) JY) JZ) KA) KB) KC) KD) KE) KF) KG) KH) KI) KJ) KL) KM) KN) KO) KP) KQ) KR) KS) KT) KU) KV) KW) KX) KY) KZ) LA) LB) LC) LD) LE) LF) LG) LH) LI) LJ) LK) LL) LM) LN) LO) LP) LQ) LR) LS) LT) LU) LV) LW) LX) LY) LZ) MA) MB) MC) MD) ME) MF) MG) MH) MI) MJ) MK) ML) MM) MN) MO) MP) MQ) MR) MS) MT) MU) MV) MW) MX) MY) MZ) NA) NB) NC) ND) NE) NF) NG) NH) NI) NJ) NK) NL) NM) NO) NP) NQ) NR) NS) NT) NU) NV) NW) NX) NY) NZ) OA) OB) OC) OD) OE) OF) OG) OH) OI) OJ) OK) OL) OM) ON) OO) OP) OQ) OR) OS) OT) OU) OV) OW) OX) OY) OZ) PA) PB) PC) PD) PE) PF) PG) PH) PI) PJ) PK) PL) PM) PN) PO) PP) PQ) PR) PS) PT) PU) PV) PW) PX) PY) PZ) QA) QB) QC) QD) QE) QF) QG) QH) QI) QJ) QK) QL) QM) QN) QO) QP) QQ) QR) QS) QT) QU) QV) QW) QX) QY) QZ) RA) RB) RC) RD) RE) RF) RG) RH) RI) RJ) RK) RL) RM) RN) RO) RP) RQ) RR) RS) RT) RU) RV) RW) RX) RY) RZ) SA) SB) SC) SD) SE) SF) SG) SH) SI) SJ) SK) SL) SM) SN) SO) SP) SQ) SR) SS) ST) SU) SV) SW) SX) SY) SZ) TA) TB) TC) TD) TE) TF) TG) TH) TI) TJ) TK) TL) TM) TN) TO) TP) TQ) TR) TS) TT) TU) TV) TW) TX) TY) TZ) UA) UB) UC) UD) UE) UF) UG) UH) UI) UJ) UK) UL) UM) UN) UO) UP) UQ) UR) US) UT) UZ) VA) VB) VC) VD) VE) VF) VG) VH) VI) VJ) VK) VL) VM) VN) VO) VP) VQ) VR) VS) VT) VZ) WA) WB) WC) WD) WE) WF) WG) WH) WI) WJ) WK) WL) WM) WN) WO) WP) WQ) WR) WS) WT) WZ) XA) XB) XC) XD) XE) XF) XG) XH) XI) XJ) XK) XL) XM) XN) XO) XP) XQ) XR) XS) XT) XU) XV) XW) XX) XY) XZ) YA) YB) YC) YD) YE) YF) YG) YH) YI) YJ) YK) YL) YM) YN) YO) YP) YQ) YR) YS) YT) YZ) ZA) ZB) ZC) ZD) ZE) ZF) ZG) ZH) ZI) ZJ) ZK) ZL) ZM) ZN) ZO) ZP) ZQ) ZR) ZS) ZT) ZU) ZV) ZW) ZX) ZY) ZZ)

1. pro šířkový směr
 2. pro směr v rozsahu zvláštních ozn. 3. pouze pro přepravu osob

1. pro šířkový směr
 2. pro směr v rozsahu zvláštních ozn. 3. pouze pro přepravu osob



STÁTNÍ POZEMKOVÝ ÚŘAD

Sídlo: Husinecká 1024/11a, 130 00 Praha 3, IČO: 01312774, DIČ: CZ01312774

Oddělení správy vodohospodářských děl



PČ: 509817/2014
Zaevíd.: 16.10.2014 00:00
Přílohy: 0

Počet listů: 1

váš dopis zn.: SPU 461946/2014
ze dne: 25. 9. 2014
naše zn.: SPU 471664/2014
vyřizuje: Bc. Karel Janeček
tel.: 384 370 529
e-mail: k.janecek@spucr.cz
datum: 14. 10. 2014
počet listů: 1
počet příloh/listů: 2

Státní pozemkový úřad
KPÚ pro Jihočeský kraj
Pobočka České Budějovice
Rudolfovská tř. 493/80
370 01 České Budějovice

Komplexní pozemkové úpravy v k.ú. Rankov u Trhových Svinů – vyjádření k vyrozumění o zahájení řízení

Dopisem ze dne 25. 9. 2014 jste zaslali našemu oddělení správy vodohospodářských děl (OSVD) vyrozumění o zahájení řízení o komplexních pozemkových úpravách v k.ú. Rankov u Trhových Svinů. Současně jste nás vyzvali ke stanovení podmínek k ochraně zájmů podle zvláštních právních předpisů.

Sdělujeme Vám, že v obvodu a na okrajích obvodu komplexní pozemkové úpravy v k.ú. Rankov u Trhových Svinů spravuje OSVD následující stavby vodních děl – hlavní odvodňovací zařízení (HOZ), které jsou v majetku státu a v příslušnosti hospodařit Státního pozemkového úřadu v souladu s § 4 odst. 2 zákona č. 503/2012 Sb., o Státním pozemkovém úřadu a o změně některých souvisejících zákonů, v platném znění a § 56 odst. 6 zákona č. 254/2001 Sb., o vodách, v platném znění:

název HOZ	rok pořízení	ID majetku	otevřený [km]	zatrubněný [km]	ČHP
Rankov I. - HOZ A	1980	2030000445-11201000	0,285	0,254	1-06-02-058

V obvodu KoPÚ se dle našich informací mohou nacházet i odvodněné pozemky. Orientační zakres ploch s podrobným odvodňovacím zařízením (POZ), které je příslušenstvím pozemků, přikládáme. Odvodněné plochy jsou v mapě 1 : 10 000 vyznačeny červeně, HOZ modrou čarou (přerušovaná značí trubní kanál, souvislá značí otevřený kanál). Skutečný rozsah a stav POZ nám není znám.

Vzhledem k výskytu HOZ a POZ v zájmovém území je nutno v rámci návrhu plánu společných zařízení (např. polních cest) a návrhu nového uspořádání pozemků respektovat tyto podmínky:

- navrhnout taková opatření, aby byla po jejich realizaci i nadále zachována funkčnost odvodňovacího systému (HOZ i POZ)
- zajistit přístup k objektům HOZ za účelem kontroly a případných oprav
- u otevřených kanálů HOZ by bylo vhodné navrhnout samostatný pozemek do příslušnosti hospodařit Státního pozemkového úřadu nebo alespoň zachovat stávající pozemek (p.č. 147/7), u trubních by bylo vhodné zřídit věcné břemeno nebo eventuálně také samostatný pozemek
- výsadbu podél HOZ je možné provádět min. 1 metr od vrchní hrany otevřeného profilu HOZ, a to pouze jako jednostrannou (HOZ musí být přístupné minimálně z jedné strany pro údržbové práce a opravy), nad zatrubněnými HOZ není výsadba přípustná

- v trase trubního kanálu nenavrhouvat žádné stavby vyjma např. revitalizace (otevření trubního kanálu) apod., a to vždy po předchozí dohodě s pracovníkem OSVD před zpracování návrhu PSZ
- při výstavbě nebo rekonstrukci polních cest, sjezdů na pole a výhyben nebo jiných staveb (např. biokoridory, PPO, protierozní opatření) dodržet normu ČSN 75 4030 – Křížení a souběhy melioračních zařízení s dráhami, pozemními komunikacemi a jinými vedeními.

S pozdravem

.....
Ing. Michaela Kašpírková
oddělení správy vodohospodářských děl
Státní pozemkový úřad

Příloha: 2x situace s vyznačením ploch s POZ a trasy HOZ a vodní toky ve správě Povodí Vltavy, státní podnik

06-02-069



0566-1986
plošné odvodnění
pozemků

0566
5904
pod jámou
12,8
0530-1980
plošné odvodnění
pozemků

0566-1986
plošné odvodnění
pozemků

0566-1986
plošné odvodnění
pozemků

0566-1986
plošné odvodnění
pozemků

0566
plošné odvodnění
pozemků

0536-1985
plošné odvodnění
pozemků

0536-1985-24,15
plošné odvodnění
pozemků

0536-1985
plošné odvodnění
pozemků

0681-1988
plošné odvodnění
pozemků

0535-1982
plošné odvodnění
pozemků

0264-1982
115,5

0535

0535-1982
116,5

Na dlouhých
HOZ "A" - Rankov I.

Stroupec

Na pláni

Rankov

Zahrady

0566

Pílkov

Lehovary

ZAHRADY

Dolejší

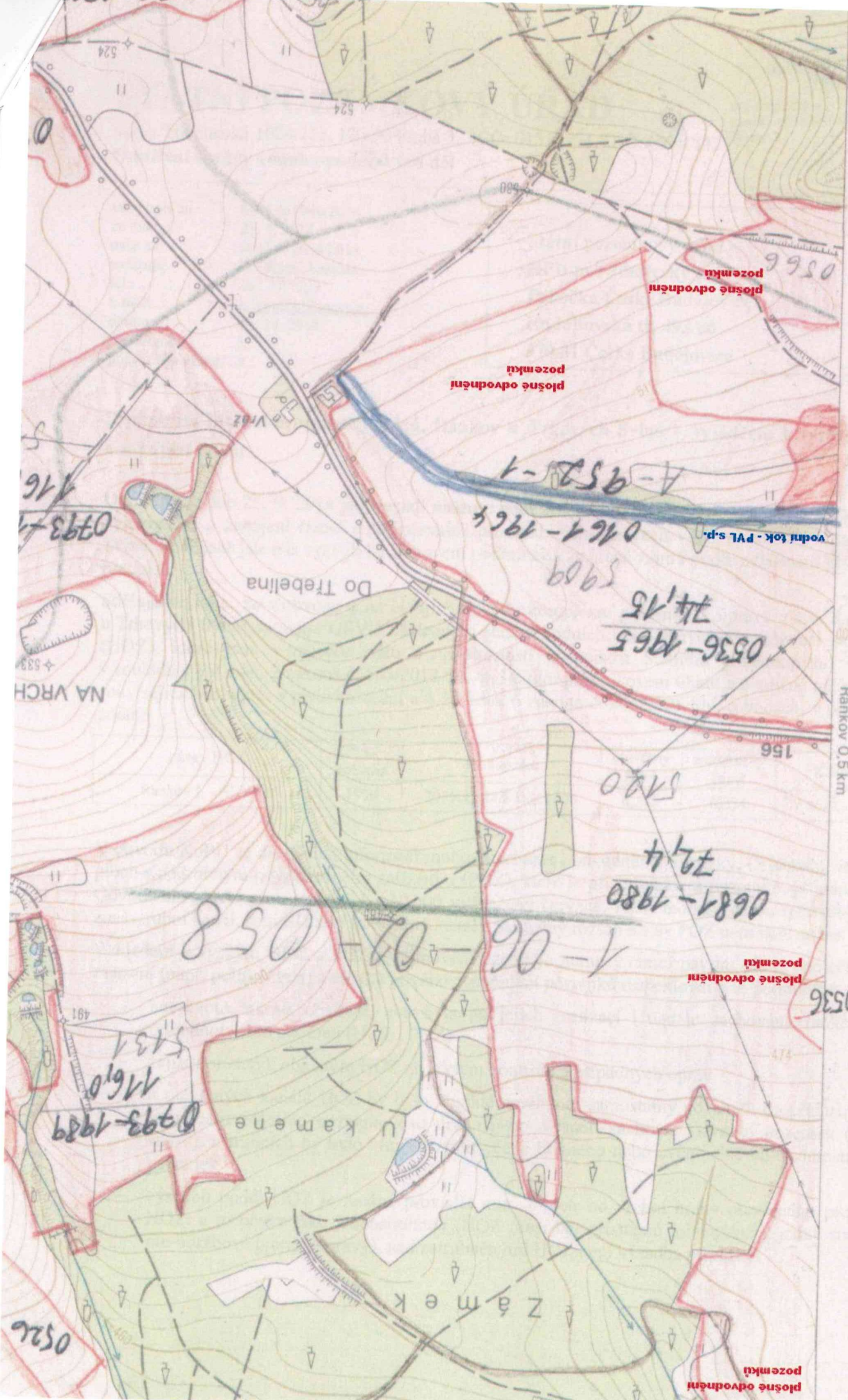
Veselka

Vodňá

Kráče

Bílý les

37,22-25
1 km



166-1916
412

0166

32-22-24

Rankov 0,5 km

plošné odvodnění
pozemku 0536

plošné odvodnění
pozemku

plošné odvodnění
pozemku 0536

plošné odvodnění
pozemku

A-952-1
0161-1964
5909

0536-1965
74,15

0681-1980
72,14

1-06-07-058

U kamene

Zámek

Do Třebelina

NA VRCH

0793-1
116

0793-1989
11610
5131

0526

524

524

580

156

491

Pre



spuess56756aee



Městský úřad Trhové Sviny

odbor životního prostředí

Žižkovo nám. 32, PSČ 374 01, tel. 386 301 449, fax 386 301 430,
e-mail zivprost@tsviny.cz

Vyřizuje: Ing. Renata Pospíšilová
Trhové Sviny
Datum: 13. 10. 2014

Č.j.: OŽP/PI 206/20428/14/Rou

Státní pozemkový úřad
Rudolfovská 493/80
370 01 České Budějovice

Věc: Předběžná informace dle § 139 zákona 500/2004 Sb., (správní řád) k plánovanému záměru "Komplexní pozemkové úpravy v katastrálním území Rankov u Trhových Svinů".

1. Z hlediska vodního hospodářství ve smyslu § 18 zák. č. 254/2001 Sb. o vodách:

Z hlediska zájmů chráněných zákonem o vodách (zákon č. 254/2001 Sb., o vodách, v platném znění) za předpokladu, že nedojde k porušení platné legislativy ve vodním hospodářství, k předmětnému záměru uvádíme následující: Pokud jsou v řešeném území stanoveny záplavová území, s vymezenou aktivní zónou záplavového území a ochranná pásma vodních zdrojů, je potřeba tato území respektovat a zapracovat do komplexní pozemkové úpravy.

Vyřizuje: Ing. Zuzana Žohová, tel: 386 301 451

2. Z hlediska ochrany přírody a krajiny ve smyslu zák. č. 114/1992 Sb. o ochraně přírody a krajiny:

Souhlasíme za předpokladu, že budou plně respektovány všechny významné krajinné prvky a všechny prvky podle plánu územního systému ekologické stability pro k.ú. Rankov u Trhových Svinů.

Vyřizuje: Ing. Renata Pospíšilová, tel: 386 301 476

3. Z hlediska ochrany ovzduší (zákon č. 201/2012 Sb., o ochraně ovzduší v platném znění):

Nejsou zde dotčeny zájmy chráněné zákonem o ochraně ovzduší.

Vyřizuje: Mgr. Dagmar Horňáková, tel: 386 301 474

4. Z hlediska ochrany zemědělského půdního fondu ve smyslu zákona č. 334/1992 Sb, v platném znění:

Při provádění pozemkových úprav je nutno dodržet ustanovení § 4) zákona, zejména odstavce a) – co nejméně narušovat organizaci zemědělského půdního fondu.

Vyřizuje: Mgr. Dagmar Horňáková, tel: 386 301 474

5. Z hlediska zákonných předpisů v ochraně lesa (lesní zákon č. 289/1995 Sb.):

V případě, že v rámci pozemkové úpravy (nebo podobné akce) dojde k zásahu do pozemků chráněných pro tuto oblast státní správy stanovenou platnou legislativou (zákon o lesích a zákon o myslivosti), je nutné všechny tyto zásahy **předem projednat** se zdejším orgánem státní správy lesů a myslivosti. U pozemků určených k plnění funkcí lesa je obvykle nutné provést předem terénní místní šetření.

Vyřizuje: Ing. Rudolf Baldík, tel: 386 301 452

Závěr:

Vzhledem k výše uvedenému je odbor životního prostředí Městského úřadu Trhové Sviny v dané věci dotčeným orgánem státní správy pouze v bodech 1, 2, 4, 5.

Bc. Iveta Roulová
vedoucí odboru životního prostředí

otisk úředního razítka

MĚSTSKÝ ÚŘAD
ODBOR ŽIVOTNÍHO PROSTŘEDÍ
TRHOVÉ SVINY
(5)





Povodí Vltavy,
státní podnik
závod Horní Vltava
Litvínovická silnice 5
371 21 České Budějovice

Státní pozemkový úřad
Doruceno: 27.10.2014
SPU 529419/2014
listy: 2 přílohy:



STÁTNÍ POZEMKOVÝ ÚŘAD
Krajský pozemkový úřad pro Jihočeský kraj
pobočka České Budějovice
Rudolfovská tř. 496/80
370 78 České Budějovice

VÁŠ DOPIS ZNAČKY / ZE DNE

NAŠE ZNAČKA
101550/2014-143

VYŘIZUJE / LINKA
Trsková, Ing. Pospíšilová

DATUM
24. 10. 2014

VĚC: K.ú. Rankov u Trhových Svinů, okres České Budějovice, kraj Jihočeský, č.h.p. 1-06-02-0581-0-00, -0690-0-00;

“**Komplexní pozemkové úpravy k.ú. Rankov u Trhových Svinů**“ – vyjádření správce povodí a správce vodních toků

Dopisem ze dne 29. 9. 2014 jste nám předložili k vyjádření správce povodí oznámení o komplexní pozemkové úpravě k.ú. Rankov u Trhových Svinů.

V k.ú. Rankov u Trhových Svinů se nachází tyto vodní toky ve správě Povodí Vltavy, státní podnik:

1. Svinenský potok IDVT 10100176
2. Rankovský potok IDVT 10264726, nachází se zde stavba DVT-00000683 otevřená 952 m,
3. IDVT 10269813

I. Na základě ustanovení § 54 odst. 4 zákona č. 254/2001 Sb., o vodách a o změně některých zákonů (vodní zákon) ve znění pozdějších předpisů, vyhlášky Ministerstva zemědělství č. 432/2001 Sb., o dokladech žádosti o rozhodnutí nebo vyjádření a o náležitostech povolení, souhlasů a vyjádření vodoprávního úřadu vydává organizace Povodí Vltavy, státní podnik, jako příslušný správce povodí v dílčím povodí Horní Vltava k předloženému záměru následující

vyjádření:

Z hlediska zájmů daných Plánem hlavních povodí ČR, nařízením vlády č. 262/2007 Sb., plánem oblasti povodí Horní Vltavy a nařízením Jihočeského kraje č. 3/2010 (ustanovení § 24 až § 26 vodního zákona) **je uvedený záměr možný.**

Z hlediska dalších zájmů daných zákonem č. 254/2001 Sb., o vodách a o změně některých zákonů (vodní zákon), ve znění pozdějších předpisů souhlasíme s uvedeným záměrem za těchto podmínek:

1. Podél vodních toků, vodních ploch a zdrojů podzemní vody doporučujeme v maximální možné míře navrhovat trvalé travní porosty, které budou pravidelně sečeny.
2. Úpravy požadujeme navrhovat tak, aby pozitivně ovlivňovaly vodohospodářské poměry zájmového území (tj.: zvýšení akumulace vody v krajině, snížení povrchového odtoku a erozní činnosti). Konkrétní vodohospodářská opatření požadujeme předložit ke stanovisku.

Toto vyjádření správce povodí platí dva roky ode dne jeho vydání.



II. Jako správce vodních toků a jako organizace s právem hospodaření k pozemkům vydává Povodí Vltavy, státní podnik, k předložené projektové dokumentaci jako účastník předmětného řízení následující

vyjádření:

Souhlasíme s předloženým záměrem za předpokladu respektování následujících podmínek:

1. Pozemky, které v terénu tvoří koryto vodního toku, převést do vlastnictví státu s právem hospodařit pro Povodí Vltavy, státní podnik. Přednostně žádáme o pozemky pod korytem významného vodního toku Svinenský potok a dále pod koryty vodních toků upravených stavbami.
2. Při měření drobných vodních toků v rámci KPÚ žádáme respektovat tato pravidla:
 - parcelu toku měříme v šířce až k první břehové čáře, včetně břehového porostu.
 - pokud jsou toky široké alespoň 2 metry a více (včetně břehové hrany, která patří k toku) dáváme jim samostatnou parcelu a požadujeme převod pozemku do práva hospodařit pro Povodí Vltavy, státní podnik .
 - pokud je vodní tok zatrubněn a nad zatrubněním je užší než 2m, pak požadujeme vytvořit parcelu pod vyústěním zatrubněné části a to jen v případě, že je zde tok širší než 2m.
 - pokud je tok široký 2m nebo více, dále potom teče zatrubněnou částí pod zemí, a pak vytéká zase jako 2m široký nebo širší, považujeme za parcelu toku celou tuto část, tj. i tu zatrubněnou část toku i otevřené koryto toku před a za zatrubněnou částí.
3. V rámci návrhu společných zařízení požadujeme v souladu s vodním zákonem zajistit pro správce toku přístup k vodnímu toku. Požadujeme zachovat všechny stávající přístupy k vodním tokům a podél nich.
4. V případě nejasností přizvat zástupce Povodí Vltavy, státní podnik, k měřičským pracím, kterými bude určován obvod pozemkových úprav a hranice vodního toku.
5. Jednotlivá vodohospodářská opatření k zajištění neškodného odtoku vody a všechny zásahy do koryta toku požadujeme předložit k vyjádření.

Příloha: situace s vyznačením vodních toků v naší správě



Povodí Vltavy,

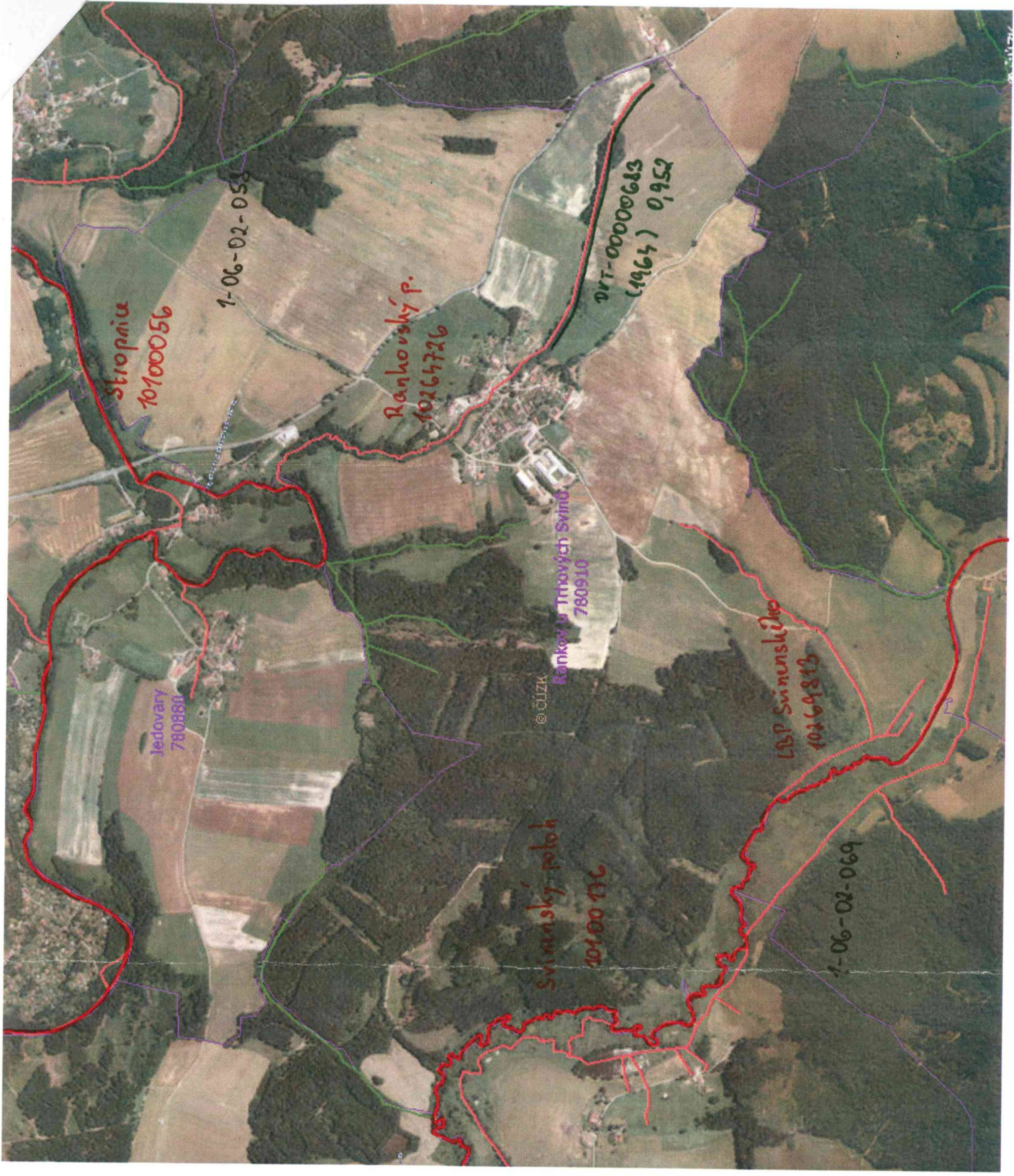
státní podnik

závod Horní Vltava 4

Litvínovická 5, 371 21 České Budějovice

Ing. Vladimír Rohlík
vedoucí střediska PPV

CO: spis, PS 6, PS 1



Stropnice
10100056

1-06-02-053

Ranhovský p.
10264726

DRT-00000683
(1964) 0,952

Jedovany
780880

Rankov u Trnových Svíně
780910

© a12k

Svíninský potok
10100116

LSP Svíninský potok
10264813

1-06-02-069



Městský úřad Trhové Sviny

Odbor dopravy a silničního hospodářství

Žižkovo nám. 32, PSČ 374 01, tel. 386301436, e-mail: silhosp@tsviny.cz

Značka

ODSH/194/14/Č.- poz. kom.

Číslo jednací

22314/14

Trhové Sviny

dne: 27.10.2014



D2

STÁTNÍ POZEMKOVÝ ÚŘAD
Krajský pozemkový úřad pro Jihočeský kraj
Pobočka České Budějovice
Ing. Michal PULTR
Rudolfovská 493/80
370 01 České Budějovice

Statní pozemkový úřad

Doručeno: 27.10.2014

SPU 529735/2014

listy: přílohy: 1

druh:



spuess56758131

Věc: Vyjádření k zahájení řízení o pozemkových úpravách, v katastrálním území „Rankov u Trhových Svinů“.

Podáním ze dne 25.09.2014 jste požádali o vyjádření k „Zahájení řízení o pozemkových úpravách, v katastrálním území Rankov u Trhových Svinů“.

Odbor dopravy a silničního hospodářství Městského úřadu Trhové Sviny jako příslušný silniční správní úřad podle § 40 odst. 4 písm. a) zákona č. 13/1997 Sb., o pozemních komunikacích ve znění pozdějších předpisů ve věcech silnic II. a III. třídy a dle § 77 odst. 1, písm. c) zákona č. 361/2000 Sb., o provozu na pozemních komunikacích ve věcech silnic a místních komunikacích

nemá námitek

vůči výše uvedeným pozemkovým úpravám při splnění následujících požadavků:

1. Provedení vjezdů, chodníků, místních a veřejných účelových komunikací musí být v souladu s §§ 11 a 12 vyhlášky Ministerstva dopravy a spojů ČR č. 104/1997 Sb., kterou se provádí zákon o pozemních komunikacích. Zejména je nutno zabezpečit, aby nedocházelo ke stékání vody na silnice – místní a účelové komunikace a nebyla ohrožena bezpečnost a plynulost silničního provozu na nich.

2. Šíře pozemní komunikace bude min. 6,5 – 7 m s využitím obou směrů pro bezpečnost provozu, chodník šíře 1,5 m a zelený pás dle možností. Projektová dokumentace bude provedena dle ČSN 73 6101 Projektování silnic a dálnic, ČSN 73 6110 Projektování místních komunikací – zpracována projektantem s autorizací pro dopravní stavby.
3. V místě připojení a přilehlém úseku musí být zajištěn bezpečný rozhled dle čl. 6. 8 ČSN 736102 „projektování křižovatek na silničních komunikacích“.
4. Nové inženýrské sítě budou umístěny v souladu s § 36 zákona č. 13/1997 Sb., o pozemních komunikacích a § 50 vyhlášky Ministerstva dopravy a spojů č. 104/1997 Sb., kterou se provádí zákon o pozemních komunikacích, přednostně mimo vozovku a krajnici silnic, místních a účelových komunikací, pokud to bude z technického řešení možné.
5. Požadujeme dodržení rozhledových poměrů pro bezpečnost osob a provozu.
6. Bezpečnostní odstupová vzdálenost bude navržena dle ČSN 6110 – tato vzdálenost představuje limitní polohu pevných překážek – oplocení, připojení skříněk, sloupů veřejného osvětlení, hydrantů apod.
7. U všech nově budovaných pozemních komunikací a vjezdů požadujeme odvedení povrchových vod tak, aby nebyl narušený stávající odvodňovací režim v území nebo výstavbou nedošlo k přerušení odtokových poměrů.

O vyjádření ke stavbě - zvláštní užívání místních a účelových komunikací je nutno požádat Městský úřad Trhové Sviny, 374 01 Trhové Sviny

Stavba nesmí mít vliv na stavebně technický stav místní komunikace a silničního příslušenství, nesmí dojít k ohrožení bezpečnosti silničního provozu, ke zhoršení rozhledových a odtokových poměrů, podmínek pro provádění údržby pozemních komunikací a jejího příslušenství. Během stavby nebudou vynášeny nečistoty na silnice a další místní komunikace.

Václav Čech
Odbor dopravy a silničního hospodářství
Městského úřadu Trhové Sviny

Na vědomí:
OSÚMM Města Trhové Sviny



Státní pozemkový úřad

Krajský pozemkový úřad

pob. České Budějovice

Rudolfovská 80/439

České Budějovice

370 78

spuess5675e17a

Sp.zn.:
PUP-7/2014-301Vaše č. j.:
SPU 461946/2014.Ze dne:
29.9.2014Vyřizuje:
Sedláček David Ing.Dne:
3.11.2014

**Stanovení podmínek k ochraně zájmů zeměměřictví a katastru
ve smyslu § 6 odst. 6 zákona č. 139/2002 Sb.
v případě pozemkových úprav
v k.ú. Rankov u Trhových Svinů**

Dne 21.10.2014 obdržel Katastrální úřad pro Jihočeský kraj, Katastrální pracoviště České Budějovice (dále jen „KP“) vyrozumění o zahájení komplexních pozemkových úprav v katastrálním území Rankov u Trhových Svinů. Výsledky KPÚ budou využity v souladu s § 44 zákona číslo 256/2013 Sb., v platném znění, pro obnovu katastrálního operátu.

V souladu s ustanovením § 6 odst. 6 zákona č. 139/2002 Sb., ve znění pozdějších předpisů, KP ve smyslu § 56 odst. 1 vyhlášky č. 357/2013 Sb., ve znění pozdějších předpisů, stanovuje tyto podmínky:

I. OBECNÉ PODMÍNKY

1. Výsledkem KPÚ bude soubor geodetických a popisných informací ve struktuře a výměnném formátu stanoveném Českým úřadem zeměměřickým a katastrálním (dále jen „ČÚZK“), platným ke dni předání výsledků pozemkových úprav katastrálnímu úřadu.
2. Při práci na KPÚ bude postupováno v souladu s ustanoveními zejména následujících obecně závazných a dalších předpisů:
 - zákon č. 139/2002 Sb., o pozemkových úpravách a pozemkových úřadech a o změně zákona č. 229/1991 Sb., o úpravě vlatnických vztahů k půdě a jinému zemědělskému majetku, ve znění pozdějších předpisů (dále jen „PÚZ“),
 - vyhláška č. 13/2014 Sb. o postupu při provádění pozemkových úprav a náležitostech návrhu pozemkových úprav, ve znění pozdějších předpisů (dále jen „PÚV“),
 - zákon č. 256/2013 Sb., o katastru nemovitostí České republiky, ve znění pozdějších předpisů (katastrální zákon, dále jen „KatZ“),
 - vyhláška č. 357/2013 Sb., o katastru nemovitostí ČR (katastrální vyhláška, dále jen „KatV“),

- zákon č. 200/1994 Sb., o zeměměřictví a o změně a doplnění některých zákonů souvisejících s jeho zavedením, ve znění pozdějších předpisů,
- vyhláška č. 31/1995 Sb., kterou se provádí zákon č. 200/1994 Sb., o zeměměřictví a o změně a doplnění některých zákonů souvisejících s jeho zavedením, ve znění pozdějších předpisů,
- Návod pro obnovu katastrálního operátu a převod, č.j. ČÚZK 6530/2007- 22, včetně dodatku č. 1 a 2 (dále jen „Návod“),
- Návod pro vedení a správu katastrálního operátu, č.j. ČÚZK 4571/2001-23, v platném znění,
- Struktura výměnného formátu ISKN, č.j. ČÚZK 5598/2002-24, v platném znění,
- Společný metodický pokyn ČÚZK a Ústředního pozemkového úřadu MZe ze dne 21.9.2007 č.j. ČÚZK 5141/2007-22 a č.j. 35630/07-17171 k aplikaci některých ustanovení vyhlášky č. 26/2007 Sb., ve znění pozdějších předpisů, včetně Dodatku č.1 ze dne 25.1.2008 (dále jen „Společný pokyn ze dne 21.9.2007“),
- Společný metodický pokyn ČÚZK a Ústředního pozemkového úřadu MZe ze dne 12.9.2011 č.j. 151926/2011-MZE-13301 a č.j. ČÚZK-15274/2011-22, k otázce šetření hranic a některých náležitostí v případě pozemků v pozemkových úpravách neřešených ve smyslu ust. § 2 zákona č.139/2002 Sb., o pozemkových úpravách a pozemkových úřadech a o změně zákona č. 229/1991 Sb., ve znění pozdějších předpisů (dále jen „Společný pokyn ze dne 12.9.2011“),
- Pokyn č. 43 ČÚZK č.j. 12990/2013-22 ze dne 2.12.2013, pro zápis změn v katastru nemovitostí a stanovení některých souvisejících postupů katastrálního úřadu v důsledku probíhajících pozemkových úprav podle zákona č. 139/2002 Sb., o pozemkových úpravách a pozemkových úřadech a o změně zákona č. 229/1991 Sb., o úpravě vlastnických vztahů k půdě nebo jinému zemědělskému majetku, ve znění pozdějších předpisů,

Změny údajů BPEJ při provádění pozemkových úprav čj. ČÚZK 5553/2010-22.

3. Organizační zajištění

Pozemkový úřad (dále jen „PÚ“) sdělí KP neprodleně po uzavření výběrového řízení na zpracovatele KPÚ název a sídlo zpracovatelské firmy, jméno a kontaktní údaje na úředně oprávněné osoby zodpovědné za zpracování návrhu KPÚ a osoby odpovědné za zpracování jejich geodetické části a jméno a příjmení (případně jméno a příjmení zastupující osoby) (telefon, e-mail) kontaktní osoby pověřené jednat za pozemkový úřad. Dále PÚ sdělí katastrálnímu pracovišti rámcový časový harmonogram zpracování KPÚ a bude průběžně informovat o případných změnách.

Na straně KP bude ve věci KPÚ v k. ú. Rankov u Trhových Svinů jednat Mgr. Ing. Ida Konzalová (386 713 136, ida.konzalova@cuzk.cz). Pokud jde o poskytování aktuálních údajů vedených v souboru popisných informací (SPI) a souboru geodetických informací (SGI) katastru nemovitostí (KN) vztahujících se k území řešenému v pozemkových úpravách (i k územím sousedním) ze strany KP, může PÚ pověřit k jejich vyzvednutí přímo zaměstnance zpracovatelské firmy.

Případné změny ve stanovených podmínkách, vyplývající ze změn právních předpisů v průběhu provádění prací, budou řešeny po vzájemném projednání.

4. Číslování parcel

Nové parcely budou označeny ve dvou číselných řadách podle zásad pro označování parcel stanovených v § 36 KatV. Číselná řada nově vznikajících pozemkových, příp.

stavebních parcel bude navazovat na číselnou řadu pozemkových, resp. stavebních parcel přidělenou a evidovanou v SPI KN. Čísla parcel s označením druhu pozemku zastavěná plocha a nádvoří se měnit nebudou, stejně tak čísla parcel neřešených ve smyslu § 2 PÚZ, u kterých dojde pouze k obnově SGI.

5. Obvod KPÚ

- V k.ú. Rankov u Trhových Svinů je od 7.7.2014 evidována katastrální mapa ve formě DKM. Obvod pozemkové úpravy včetně rozsahu neřešených pozemků stanoví PÚ tak, aby bylo zajištěno splnění účelu pozemkové úpravy dle § 2 PÚZ s ohledem na požadavky vlastníků zemědělských pozemků. Zaměření neřešených (=nesměnitelných) pozemků je součástí dohody uzavřené mezi KP a PÚ.
- Obvod zpracovávaného území pozemkových úprav bude stanoven především po v katastru již evidovaných hranicích pozemků. V případě potřeby budou nově navrženy změny hranice katastrálního území (příp. obce, okresu, kraje) tak, aby nové hranice probíhaly po hranicích označených trvalým způsobem nebo po nových hranicích vzniklých při dělení pozemků v rámci zpracování pozemkových úprav. Pozemkový úřad předá KP podklady pro změnu hranice katastrálního území nejpozději 4 měsíce před vydáním rozhodnutí o schválení pozemkové úpravy. Potřebné doklady jsou stanoveny v § 29 KatZ a § 31-32 KatV.
- Pokud nelze obvod zpracovávaného území KPÚ stanovit po hranicích pozemků v terénu ztelných, lze hranice před ZPH vyznačit („předvytyčit“). Podkladem pro toto vytyčení je mapa DKM.

II. PODMÍNKY K USTANOVENÍM KatZ, KatV, PÚZ a PÚV

§ 57 odst. 1 písm. e) KatV (revize bodových polí a doplnění PPBP)

Zpracovatel KPÚ bude postupovat podle § 76 katastrální vyhlášky a podle bodu 2 Návodu. Podrobné polohové bodové pole bude po projednání s KP určeno a stabilizováno v rozsahu odpovídajícím potřebám zpracování KPÚ (max. 10 nových bodů). Na vnitřním obvodu bude v dostatečné hustotě vybudováno bodové pole i v podobě bodů na technických objektech. Před osazením měřických značek bude zpracován návrh doplnění podrobného polohového bodového pole, který bude předložen KP k posouzení. Body zřízené mimo zastavěná území a zastavitelné plochy, u nichž nelze jejich polohu vztáhnout kontrolními mírami k jednoznačně identifikovatelným prvkům polohopisu, budou osazeny ochrannými tyčemi. Podle ustanovení § 8 odst. 3 zákona č. 200/1994 Sb., o zeměměřictví, v platném znění, projedná zřizovatel bodu (zpracovatel geodetické části KPÚ) umístění bodu s vlastníkem nemovitosti, na které se značka zřizuje a připraví dokumentaci „Oznámení o zřízení měřické značky“.

Tato oznámení pak vlastníků nemovitosti rozešle, písemně je poučí o omezeních, která mu zřízením značky vznikají. Potvrzená oznámení o zřízení měřické značky budou obsahem dokumentace o zřízení nebo doplnění podrobného polohového bodového pole v rámci příslušné části elaborátu KPÚ. Údaje o bodovém poli budou na KP předávány v importním formátu CSV.

§ 3 PÚZ a § 4 PÚV (stanovení obvodu)

Obvod pozemkové úpravy včetně rozsahu neřešených pozemků stanoví PÚ tak, jak je uvedeno výše (čl. I bod 5).

§ 9 odst.5 PÚZ, § 48 KatV a § 8-10 PÚV (zjišťování průběhu hranic pozemků)

V případě potřeby se po dohodě KP s PÚ dodatečně upraví obvod pozemkových úprav v průběhu ZPH.

§ 91 a § 92 KatV (označování hranic pozemků)

Lomové body vyšetřených hranic budou označeny v souladu s ustanovením § 91 KatV, kromě míst, kde je to neúčelné (např. v půdních celcích). Červenou barvou budou označeny lomové body stabilizované jiným trvalým způsobem podle § 91 odst. (4) KatV. Významné lomové body na obecní (katastrální) hranici a styk hranic tří a více obcí budou stabilizovány v souladu s ustanovením § 92 KatV.

§ 57 odst. 1 písm. c), f), g) KatV

Zaměření obvodu KPÚ

Obvod bude podle § 56 odst. 3 KatV do katastru nemovitostí zapsán v předstihu před vydáním rozhodnutí o schválení návrhu:

- V případě, že obvod dělí stávající pozemek, bude vyhotoven GP na rozdělení pozemku [§ 79 odst. 1 písmeno b) KatV]. Geometrický plán (plány) budou přílohou žádosti o zápis obvodu do KN.
- V případě, kdy stávající obvod není určen podrobnými body s KK 3, bude vyhotoven geometrický plán pro průběh vlastníky upřesněné hranice pozemků (§ 79 odst. 1 písmeno i). Geometrický plán (plány) bude přílohou žádosti o zápis obvodu do KN. Souhlasná prohlášení vlastníků pozemků podle § 35 odst. 2 katastrální vyhlášky jsou v těchto případech nahrazena již předanými protokoly o zjišťování hranic obvodu pozemkových úprav. Tzn. nejpozději v době podání žádosti musí být katastrálnímu úřadu předány výsledky ZPH (soupisy nemovitostí, náčrtů ZPH).
- V případě, že bude zjištěna chyba v zobrazení vlastnické hranice (bude překročena polohová odchylka pro příslušný kód kvality daného bodu) a budou splněny podmínky pro opravu dle ustanovení § 36 KatZ a § 44 KatV, bude zpracován geometrický plán na opravu geometrického a polohového určení podle § 79 odst. 1 písm g) KatV. Písemné prohlášení vlastníků podle § 44 odst. 3 písm. b) KatV může být nahrazeno souhlasem všech dotčených vlastníků s provedením opravy v příslušném soupise nemovitostí. V takovém případě bude k předmětným parcelám v soupisu nemovitostí doplněna poznámka „Oprava geometrického a polohového určení podle § 44 odst. 3 kat. vyhl. č. 357/2013 Sb.“.

Výše uvedené může být zpracováno v jednom GP (účely vyhotovení budou zkombinovány), žádost o zápis obvodu pozemkové úpravy předloží pozemkový úřad před vydáním rozhodnutí o schválení pozemkové úpravy. Při dělení parcel evidovaných v ZE je nutno případné problémy v zůstatkových výměrách konzultovat s KP.

V technické zprávě k určení hranic obvodu KPÚ a hranic neřešených pozemků budou uvedeny způsoby zaměření dočasně stabilizovaných pomocných bodů a podrobných bodů, konkrétní použité přístroje a pomůcky s kopiemi dokladů o jejich komparaci, metody výpočtu souřadnic a posouzení dosažené přesnosti určení bodů na podkladě kontrolního měření.

§ 11 odst. 5 PÚZ

Seznamy parcel pro zápis poznámek na LV „Zahájeny pozemkové úpravy“ a „Schválení pozemkové úpravy“ a budou předány na KP jak v písemné, tak v elektronické podobě, a to jako typ souboru CSV (oddělený středníky).

Pozemky neřešené ve smyslu § 2 PÚZ, u kterých je potřeba obnovit SGI

O zpracování podkladů pro obnovu SGI pro pozemky pouze zaměřené a v obvodu pozemkových úprav neřešené (nesměňované) bude podle § 10 PÚV uzavřena mezi KP a PÚ

dohoda, postupováno bude podle společného pokynu ze dne 12. 9. 2011 Budou předány všechny podklady pro obnovu SGI podle § 57 odst. písm. b), c) KatV.

Seznámení vlastníků se stavem výsledků obnoveného katastrálního operátu v prostoru tzv. neřešených pozemků zajistí zpracovatel KPÚ současně se soupisem nároků. Současně vyhotoví tzv. srovnávací sestavení tzv. neřešených parcel.

§ 57 odst. 1 písm. i) a odst. 2 KatV (předávání výsledků)

Budou prověřeny místní a pomístní názvy podle pokynu č.j. ČÚZK č.j. 550/2011-22. Podklady pro aktualizaci názvosloví si vyžádá po KP zpracovatel pozemkové úpravy při zahájení pozemkové úpravy.

PÚ zajistí, že výsledky zeměměřických činností při zpracování návrhu KPÚ budou katastrálnímu pracovišti předkládány k úřednímu přezkoušení průběžně po ukončení každé dílčí etapy prací (etapa zaměření předmětů, které zůstanou obsahem SGI, etapa revize a doplnění polohového bodového pole, etapa určení obvodu KPÚ, etapa zaměření neřešených pozemků s případnými námitkami). Výsledky zeměměřických činností, DKM ve VFK a koncept rozhodnutí pozemkového úřadu o výměně nebo přechodu vlastnických práv včetně příloh budou předloženy na KP nejméně 30 dní před vydáním rozhodnutí; pozemkový úřad nevydá toto rozhodnutí, dokud mu KP písemně nepotvrdí, že veškeré výsledky zeměměřických činností byly úředně přezkoušeny a jsou způsobilé k převzetí do katastru.

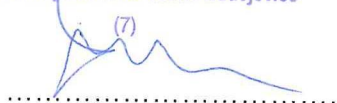
Vztažné měřítko grafického souboru digitální mapy obnoveného katastrálního operátu bude 1:1 000. Data pro zápis KPÚ do katastru nemovitostí budou předána ve struktuře nového výměnného formátu ISKN podle pokynu ČÚZK č. 30 ze dne 25.2.2004 ve znění všech dodatků.

Součástí výkresu budou i hranice věcných břemen.

Katastrální pracoviště (pracovník pověřený spoluprací s PÚ) bude bezodkladně informováno o vydání rozhodnutí o schválení návrhu pozemkových úprav. Nestandardní a jiné skutečnosti, které nastanou v průběhu pozemkových úprav, budou řešeny operativně za účasti dotčených organizací, zpravidla na kontrolních dnech organizovaných pozemkovým úřadem.

PÚ zajistí, že výsledná data KPÚ (předávaná po jednotlivých etapách) předá zpracovatel pozemkovému úřadu a ten po provedení kontrol katastrálnímu pracovišti podle ust. § 57 KatV. Elektronicky budou data ve struktuře dle přílohy č. 56 Návodu (adresáře 04, 06, 07, 09 a 14). Data musí být ověřena oprávněným zeměměřickým inženýrem v předepsaném rozsahu v podobě elektronické i analogové. PÚ předá KP výsledná data včetně jím provedených kontrol.

Katastrální úřad pro Jihočeský kraj
Katastrální pracoviště České Budějovice



Ing. David Sedláček

ředitel katastrálního pracoviště