



GEOVAP

VYPRACOVAL	ZODP. PROJEKTANT	 GEOVAP GEOVAP, SPOL. S R.O. Čechovo nábřeží 1790 53003 Pardubice tel: 466 024 111, fax: 466 657 314 e-mail: info@geovap.cz	
Ing. Jiří Fencel	Ing. Jiří Fencel		
KRAJ: Středočeský	OKRES: Kolín Kutná Hora		
OBEC: Starý Kolín Veletov Nové Dvory Hlízov	k.ú.: Starý Kolín Veletov Nové Dvory u Kutné Hory Hlízov		
INVESTOR: SPÚ – pobočka Kolín		STUPEŇ	Studie
AKCE: <i>Přípravné práce KoPÚ Starý Kolín</i>		DATUM	XI./2015
		ZAK.ČÍSLO	G105/2015
OBSAH: 1. Technická zpráva		FORMÁT	A4
		PŘÍLOHA	1.

1. Úvod.....	3
2. Základní údaje o řešeném území.....	4
2.1. Identifikační údaje o řešeném území.....	4
2.2. Údaje dle KN.....	4
2.3. Předpokládaná výměra KOPÚ,	4
3. Popis území.....	5
4. Charakteristika přírodních podmínek.....	8
4.1. Klimatické poměry	8
4.2. Hydrogeologické poměry	8
4.3. Hydrologické poměry	9
4.4. Odvodnění území.....	11
4.5. Půdní poměry.....	12
5. Hospodářské využití území.....	13
6. Ohroženost zemědělského půdního fondu	15
6.2. Vodní Eroze.....	15
6.3. Větrná eroze.....	16

1. Úvod

Přípravné práce (Studie) pro komplexní pozemkové úpravy v k.ú. Starý Kolín byla zpracována na základě potřeby vyvolání komplexní pozemkové úpravy v tomto území.

Zadavatelem studie je Krajský pozemkový úřad pro Středočeský kraj zastoupený pobočkou Kolín.

Studie území obsahuje potřebné podklady pro určení předběžného obvodu Komplexní pozemkové úpravy, přibližuje charakter daného území a jeho zemědělské využívání.

V zájmovém území je platná analogová katastrální mapa, S-SK GS v měřítku 1:2880 platná od roku 1841, a v části k.ú. mapa podle Ins. A v měřítku 1:1000 platná od roku 1950. Pracovní vektorová mapa byla vytvořena na podkladě účelové katastrální mapy (ÚKM) poskytnuté katastrálním pracovištěm Kolín. Plánovaný termín dokončení digitalizace katastrální mapy v katastrálním území Starý Kolín je 12/2022. Parcely ve zjednodušené evidenci mají zdroj pozemkový katastr.

2. Základní údaje o řešeném území

2.1. Identifikační údaje o řešeném území

Dotčené katastrální území:	Starý Kolín - 755052
Obec:	Starý Kolín - 533700
Obec s RP:	Kolín - 2110
Okres:	Kolín – 3204 (CZ0204)
Kraj:	Středočeský – 27 (CZ020)

2.2. Údaje dle KN

Orná půda:	621,7 ha
Zahrada:	25,6 ha
Ovocný sad:	1,4 ha
Trvalý travní porost:	15,3 ha

Zemědělská půda celkem: 664 ha

Lesní pozemek:	65,9 ha
Zastavěná plocha a nádvoří:	26,8 ha
Vodní plocha:	38,1 ha
Ostatní plocha:	83,9 ha

Nezemědělská půda celkem : 214,7 ha

Celková výměra k.ú. Starý Kolín dle KN: 878,7 ha

2.3. Předpokládaná výměra KoPÚ

Předpokládaná výměra řešených parcel dle §2:	704 ha
Předpokládaná výměra neřešených parcel dle §2:	6 ha
Předpokládaná předběžná výměra KoPÚ:	710 ha

3. Popis území

Katastrální území Starý Kolín se nachází ve Středočeském kraji, okrese Kolín cca 7 km jihovýchodně od Kolína a cca 5 km jihozápadně od Týnce nad Labem. Do zájmového území náleží obec Starý Kolín, katastrální území Starý Kolín s místními částmi Starý Kolín a Bašta a části k.ú. Hlízov (obec Hlízov, okres Kutná Hora), části k.ú. Nové Dvory u Kutné Hory (obec Nové Dvory, okres Kutná Hora), části k.ú. Veletov (obec Veletov, okres Kolín),

Rozloha katastrálního území Starý Kolín je 879 ha. Počet obyvatel v obci je 1615. Obec Starý Kolín leží v nadmořské výšce 198 m. n. m

Severní hranici k. ú. Starý Kolín tvoří katastrální hranice s k. ú. Kolín, k.ú. Tři Dvory, k.ú. Konárovice a k.ú. Veletov. Východní hranici tvoří katastrální hranice s k. ú. Svatá Kateřina u Svatého Mikuláše. Na jihu sousedí zájmové území s k.ú. Nové Dvory u Kutné Hory, k.ú. Hlízov, k.ú. Líbenice. Západní hranici tvoří hranice s k.ú. Nebovidy.

S výjimkou zastavěných částí k.ú. Starý Kolín je celé zájmové území zemědělsky využíváno převážně jako orná půda. Lesní pozemky jsou z KoPÚ vyloučeny s výjimkou drobných pozemků uvnitř zájmového území v rozsahu 11 ha

Zájmové území se nachází v povodí Labe a zasahuje do něj řeka Labe, Klejnárka, potok Černá Struha, Kačinský potok, Hořanský potok a Starokolínský (obr. č. 2 dále v textu). Zájmovým územím prochází silnice III. třídy III/3275 ve směru Kolín - Starý Kolín - Svatá Kateřina, silnice III. třídy III/3271 ve směru Starý Kolín - křižovatka III/3271 a II/327 a silnice III. třídy III/3277 ve směru Starý Kolín - křižovatka III/3277 a I/38. Zájmovým územím prochází železniční trať 010 Kolín - Česká Třebová a železniční trať 230 Kolín - Havlíčkův Brod. U těchto linií se předpokládá vyšetření hranic za účasti vlastníků popřípadě správců.

V sousedních k.ú. Hlízov a Nové Dvory u Kutné Hory – okres Kutná Hora jsou komplexní pozemkové úpravy ukončeny (Hlízov 2002, Nové Dvory u Kutné Hory 2005), zjišťování hranic již proběhlo, hranice bude převzata. V těchto k.ú. se předpokládá JPÚ se změnou katastrální hranice. Rozsah JPÚ Hlízov 10 ha a Nové Dvory u Kutné Hory 2 ha. Délka původní měněné katastrální hranice je 31 MJ.

V sousedním k.ú. Svatá Kateřina u Svatého Mikuláše – okres Kutná Hora je platná mapa S-SK GS 1:2880, plánovaný termín dokončení KMD 10/2016. Obec Starý Kolín požaduje změnu katastrální hranice, parcely 1375/1, 1375/2 a 1375/3 k.ú. Starý Kolín převést do k.ú. Svatá Kateřina u Svatého Mikuláše. Tyto parcely jsou neřešené podle §2, případná

změna hranice je možná pouze v případě souhlasu vlastníků, navýšením výměry Obce Svatý Mikuláš. Délka původní měněné katastrální hranice je 10 MJ. Délka zjišťování hranice obvodu 65 MJ.

V sousedním k.ú. Nebovidy jsou komplexní pozemkové úpravy ukončeny, hranice obvodu bude převzata.

V sousedním k.ú. Kolín KoPÚ neproběhly, bude provedeno zjišťování hranic obvodu v délce 21 MJ. V k.ú. Kolín byla DKM vytvořena podle Instrukce A, hranice jsou již evidovány s kódem kvality určení bodů 3. Podle bodu 5.2 metodického návodu je však nutno provést ověření jejich polohy, proto byly zahrnuty do počtu MJ zjišťování průběhu hranic.

V sousedním k.ú. Tři Dvory je zahájena KoPÚ zároveň s touto pozemkovou úpravou. Zjišťování hranic bude provedeno v rámci KoPÚ Tři Dvory. V rámci KoPÚ Starý Kolín bude provedena změna katastrální hranice, délka původní měněné katastrální hranice je 7 MJ.

V sousedním k.ú. Veletov je platná mapa S-SK GS 1:2880, plánovaný termín dokončení KMD 05/2017, KoPÚ neproběhly. Délka zjišťování hranice obvodu 24 MJ. Obec Starý Kolín požaduje změnu katastrální hranice. Délka původní měněné katastrální hranice je 16 MJ.

V sousedním k.ú. Konárovice (mapa S-SK GS v měřítku 1:2880) a k.ú. Libenice (mapa KMD) ještě KoPÚ neproběhly. Délka zjišťování hranice obvodu 33 MJ Konárovice a 25 MJ Libenice.

Celková délka zjišťování hranic obvodů KoPÚ je 290 MJ.

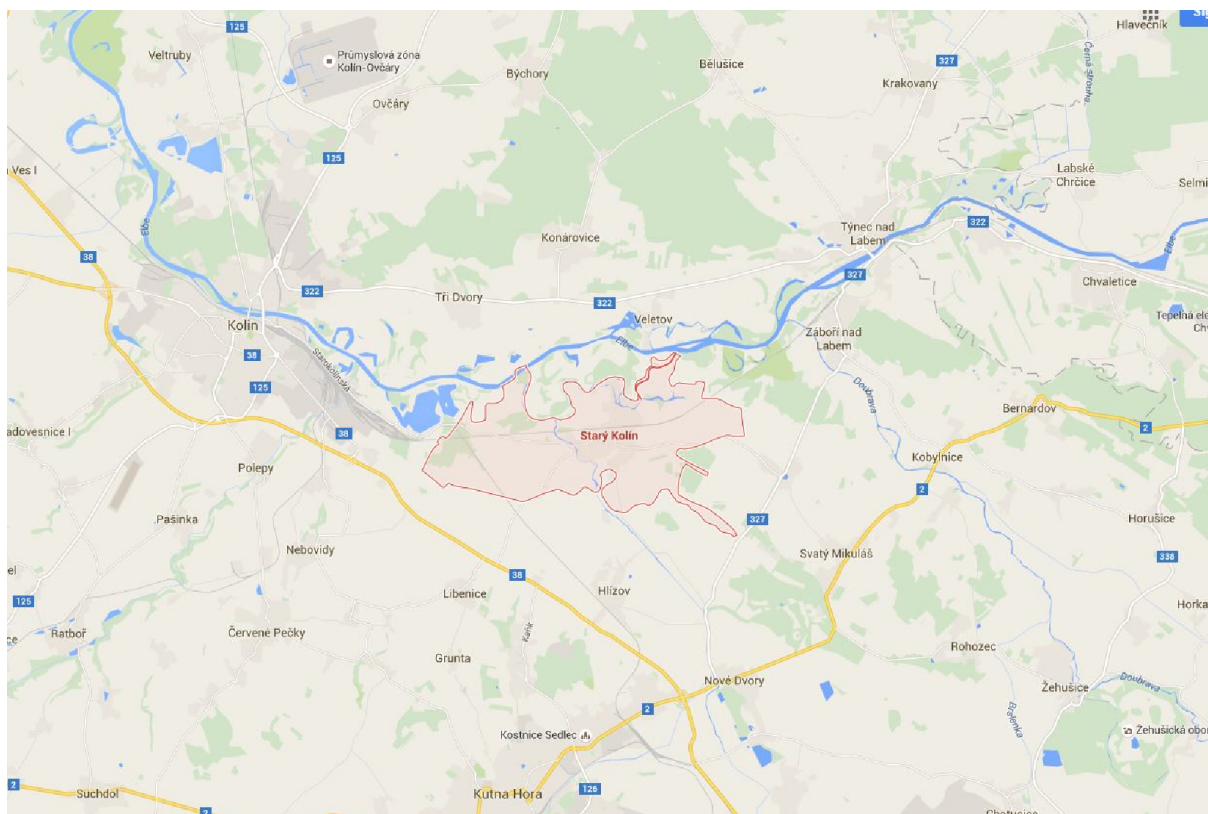
V větší části k.ú. Starý Kolín je platná mapa S-SK GS v měřítku 1:2880, část k.ú. byla zaměřena v rámci THM Kolín a je zde platná analogová mapa v měřítku 1:1000 nebo 1:2000. Hranice vnitřního obvodu je dána zastavěným nebo zastavitelným územím. Některé parcely ZE procházejí obvodem KoPÚ, bude třeba provést v některých místech vyšetření hranic PK, jejich rozdělení geometrickým plánem a porovnání právních vztahů buď v řešené nebo neřešené části. Tyto hranice nejsou zahrnuty v počtu MJ obvodu KoPÚ.

Obec Starý Kolín má pro dané území pracovanou studii protipovodňových opatření.

V zájmovém území je 15 bodů ZhB a ZBP. V řešeném území nejsou body PPBP. Katastrální pracoviště Kolín požaduje provést doplnění PPBP i v intravilánu Obce. Výškové bodové pole tvoří 12 bodů nivelačního pořadu Jf02 10 Kolín - Záboří n/Labem (pořad J 10 Záboří nad Labem - Starý Kolín z roku 1936) podél železniční tratě 010 Kolín - Česká

Třebová 3 body nivelačního pořadu Je023 Kolín - Malešov z r. 1926 podél železniční tratě 230 Kolín - Kutná Hora Havlíčkův Brod.

V řešeném území je již k dispozici digitální model reliefu České republiky 5. generace (DMR 5G) Digitální model reliefu České republiky 5. generace (DMR 5G) představuje zobrazení zemského povrchu v digitálním tvaru ve formě výšek diskrétních bodů v nepravidelné trojúhelníkové síti (TIN) bodů o souřadnicích X,Y,H, kde H reprezentuje nadmořskou výšku ve výškovém referenčním systému Balt po vyrovnání (Bpv) s úplnou střední chybou výšky 0,18 m v odkrytém terénu a 0,3 m v zale sněženém terénu. Model vznikl z dat pořízených metodou leteckého laserového skenování výškopisu území České republiky v letech 2009 až 2013.



Obr. 1. Umístění k.ú Starý Kolín (zdroj www.google.cz/maps)

4. Charakteristika přírodních podmínek

4.1. Klimatické poměry

Z hlediska klimatického dle Quitta (1971) náleží zájmové území do teplé oblasti – T2. pro kterou je charakteristické dlouhé, teplé a suché léto, velmi krátké přechodné období s teplým až mírně teplým jarem i podzimem a krátká, mírně teplá, suchá až velmi suchá zima s velmi krátkým trváním sněhové pokrývky.

<i>Charakteristiky klimatické oblasti</i>	<i>T2</i>
Počet letních dnů	50-60
Počet dnů s prům. teplotou 10 °C a více	160 - 170
Počet mrazových dnů	100 - 110
Počet ledových dnů	30 – 40
Průměrná teplota v lednu (°C)	-2 – -3
Průměrná teplota v červenci (°C)	18 - 19
Průměrná teplota v dubnu (°C)	8 - 9
Průměrná teplota v říjnu (°C)	7 - 9
Průměrný počet dnů se srážkami 1 mm a více	90 - 100
Srážkový úhrn ve vegetačním období	350 - 400
Srážkový úhrn v zimním období	200 - 300
Počet dnů se sněhovou pokrývkou	40 - 50
Počet dnů zamračených	120 – 140
Počet dnů jasných	40– 50

4.2. Hydrogeologické poměry

Zájmová oblast se nachází v hydrogeologických rajonech Kvartér Labe po Kolín 1151 a Čáslavská křída 4340.

Rajon Kvartér Labe po Kolín je v plochem a širokém údolí Labe tvořen fluvialními sedimenty na relativně nepropustném podloží většinou slínovcové facie. Labské terasy se vyznačují jemnozrnným materiálem s dobrou propustností a mocnostmi až 30m, převažuje písčité složka. Vzhledem k tomu, že je tok Labe kanalizován, je režim podzemní vody v údolní terase v hydraulické souvislosti s povrchovou vodou, a je tedy přímo ovlivňován hladinou vody v jezových nádržích.

Rajon Čáslavská křída je tvořena svrchnokřídovými sedimenty jižního okraje České křídové pánve. Vápnité pískovce a organodetritické písčité vápence jsou vyvinuty nepravidelně, charakteristické je prudké kolísání mocnosti do několika metrů až po cca 50 m.

Mladší sedimentární soubor spodnoturonského stáří je tvořen slinitými pískovci, jílovitými vápenci i slepenci. Jeho mocnost se zvyšuje směrem k severu až na 70 m. Propustnost horninového souboru je převážně puklinová.

4.3. Hydrologické poměry

Řešené území se nachází v povodí řeky Labe.

Číslo hydrologického pořadí 3. řádu :

1-04-01 (Labe od Doubravy po Cidlinu)

Hydrologická povodí k místním soutokům:

1-04-01-0360, 1-04-01-0370, 1-04-01-0380, 1-04-01-0010, 1-04-01-0350, 1-04-010-0340

Významné toky území:

Labe - Správce: Povodí Labe

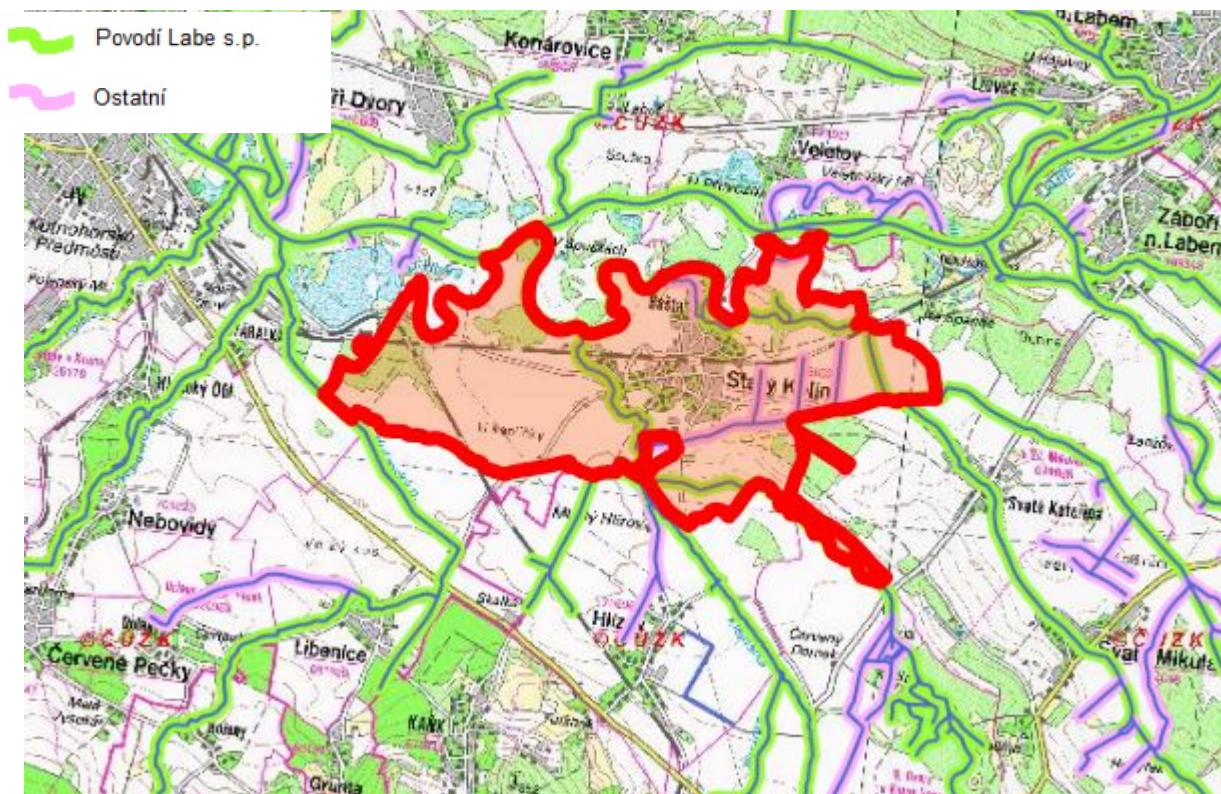
Klejnárka - Správce: Povodí Labe

Hořanský potok - Správce: Povodí Labe

Černá struha - Správce: Povodí Labe

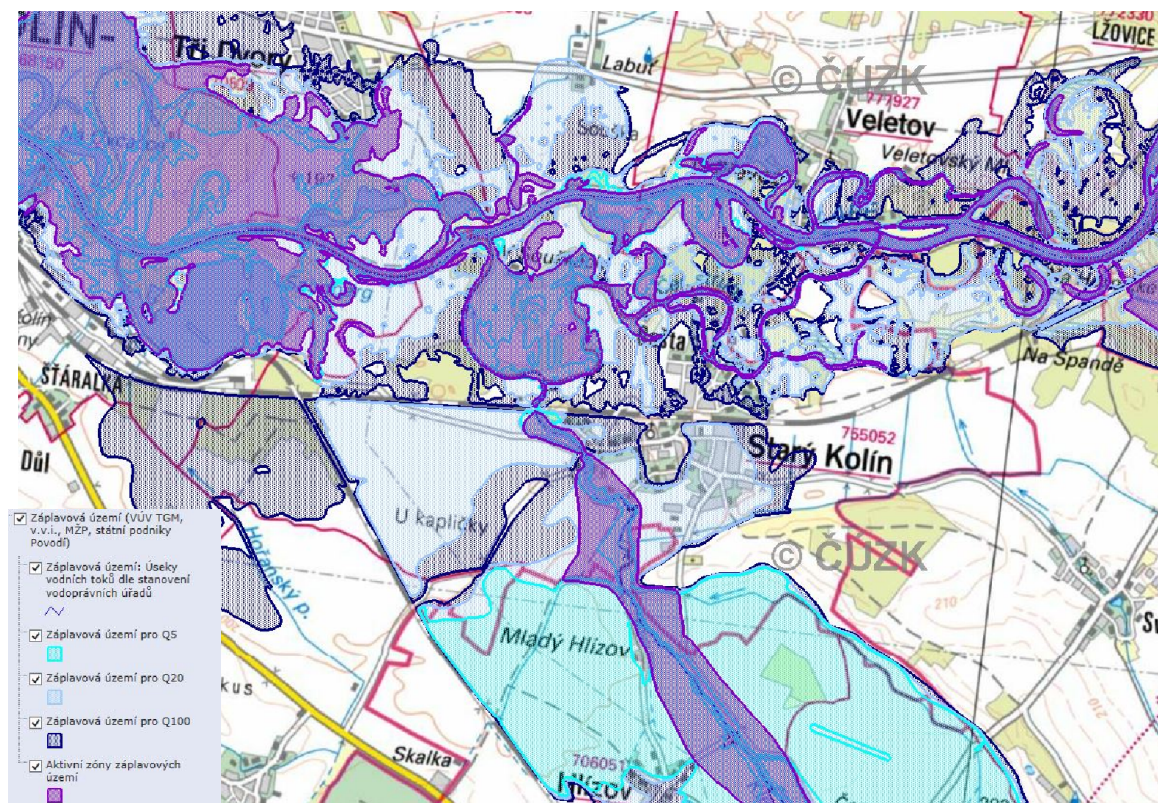
Kačinský potok - Správce: Povodí Labe

Starokolínský náhon - Správce: neurčuje se



Obr.2. Výřez z centrální evidence toků (zdroj www.eagri.cz)

Zájmové území se nachází v záplavovém území toku Labe a toku Klejnárka.

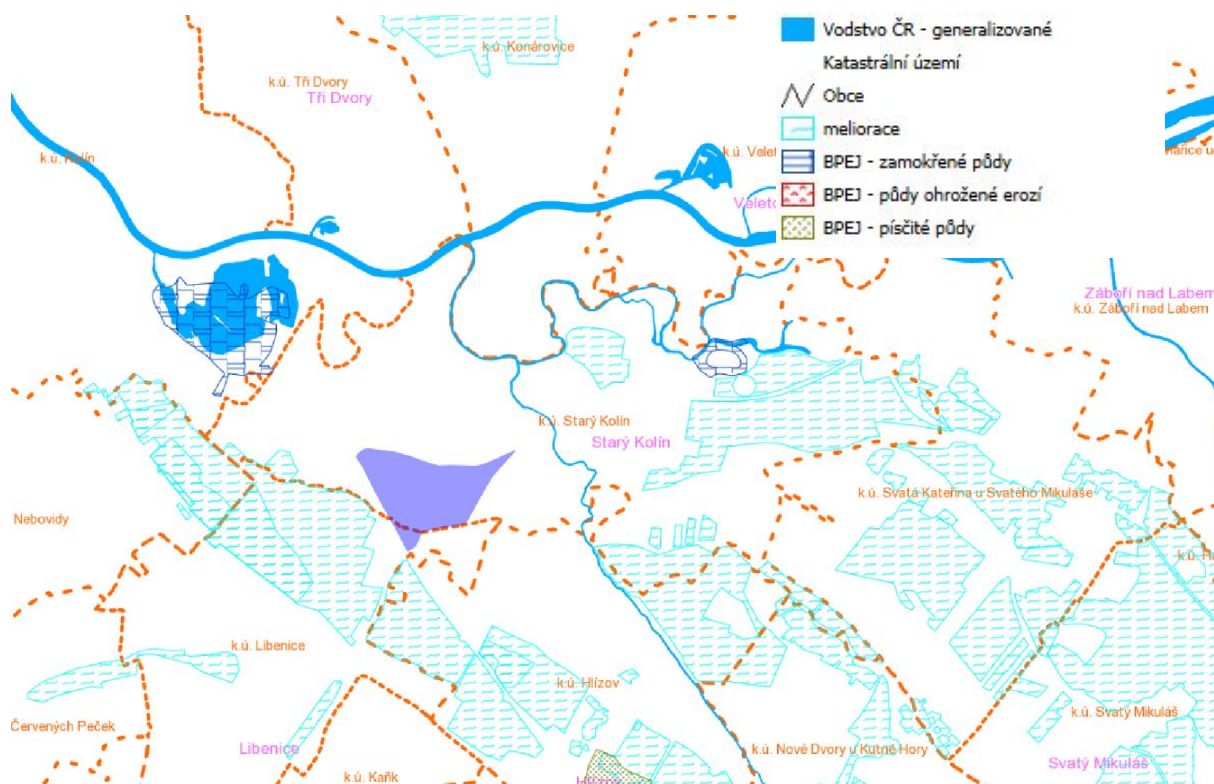


Obr.3. Zákras záplavového území (zdroj <http://heis.vuv.cz>)

4.4. Odvodnění území

Území odvodněná systematickou trubicí drenáží jsou zakreslena dle veřejného nahlížení LPIS.

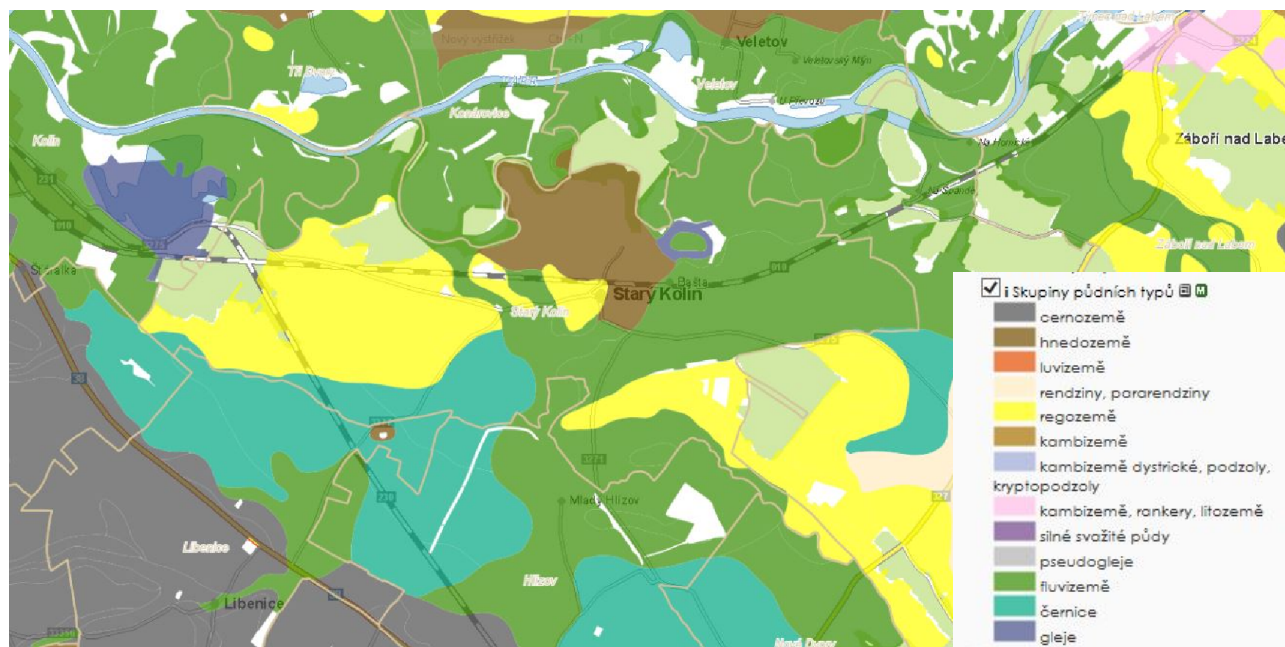
Funkčnost trubicí drenáže není známa. Vzhledem k datu výstavby lze předpokládat, že jejich funkčnost bude snížena nebo budou zcela nefunkční.



Obr.4. Zákes melioračních zařízení dle LPIS (zdroj www.eagri.cz)

4.5. Půdní poměry

V řešeném území se nachází převážně půdy středně těžké až středně těžké lehčí, hluboké, slabě skeletovité a bezskeletovité.



Obr.5. Typy půd v řešeném území (zdroj VÚMOP)

5. Hospodářské využití území

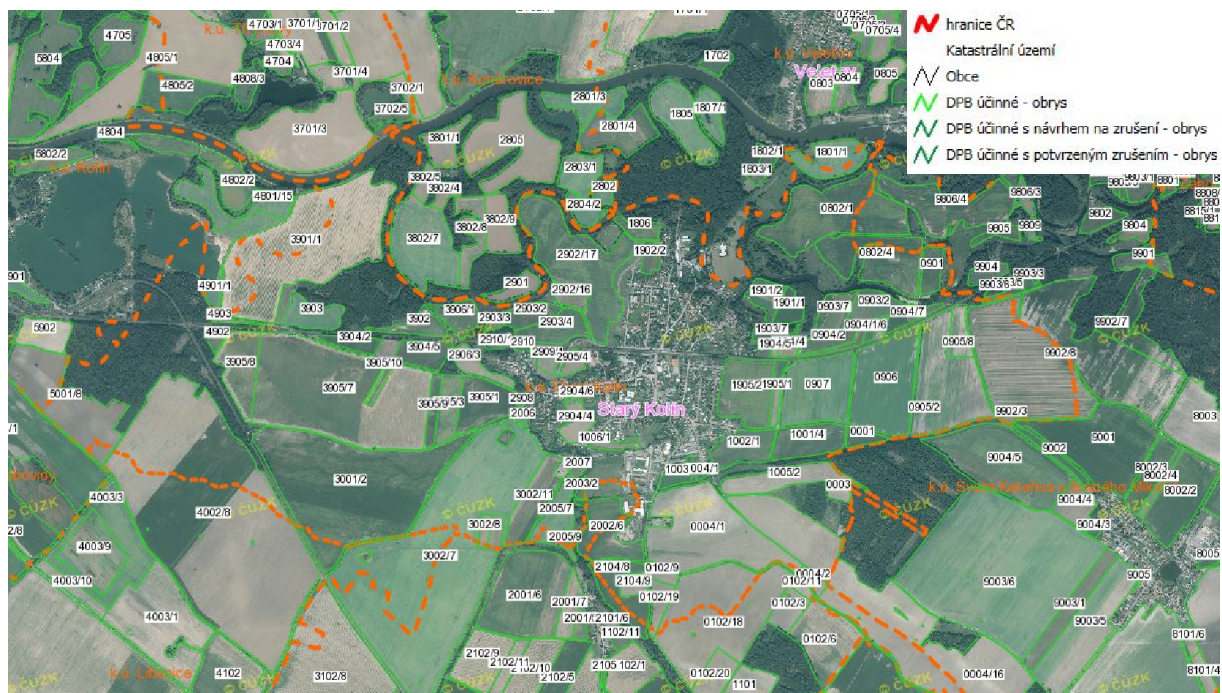
Z hlediska rajonizace zemědělské výroby náleží zájmové území do základní zemědělské výrobní oblasti – řepařské.

<i>Charakteristika</i>	<i>Řepařská oblast (Ř)</i>
Reliéf terénu	Rovinný, mírně zvlněný
Nadmořská výška	250 – 350 m n.m
Průměrná roční teplota	8 – 9 °C
Průměrné roční srážky	500 – 650 mm
Výskyt suchých vegetačních období	10 – 60 %
Půdní typy	Převládají černozemě a hnědozemě na spraších a sprašových hlínách, hluboké nivní půdy
Zrnitostní složení	Převažují půdy hlinité, hluboké aluviální písčitohlinité
Stupeň zornění	více než 80 %
Zastoupení trvalých kultur	6 - 9 %
Lesnatost	nízká
Hlavní zemědělské plodiny	cukrovka, kvalitní pšenice, sladovnický ječmen, kořenová zelenina, rané brambory
Podíl na zemědělském půdním fondu ČR	24,3 % (podoblast Ř1 – 8,4 %)

Zemědělství v tomto území je orientováno především na rostlinnou výrobu. Způsob hospodaření je na veškerých zemědělských plochách konvenční.

Dominantním hospodařícím subjektem je ZOS Kačina, a.s.

Menšími hospodařícími subjekty v řešeném území je pan Vácha Josef, který hospodaří na cca 19,0 ha zemědělské půdy a Poline s.r.o. hospodařící na cca 105 ha zemědělské půdy zájmového území.



Obr. 6. Veřejný registr půdy LPIS (zdroj www.eagri.cz)

6. Ohroženost zemědělského půdního fondu

6.2. Vodní Eroze

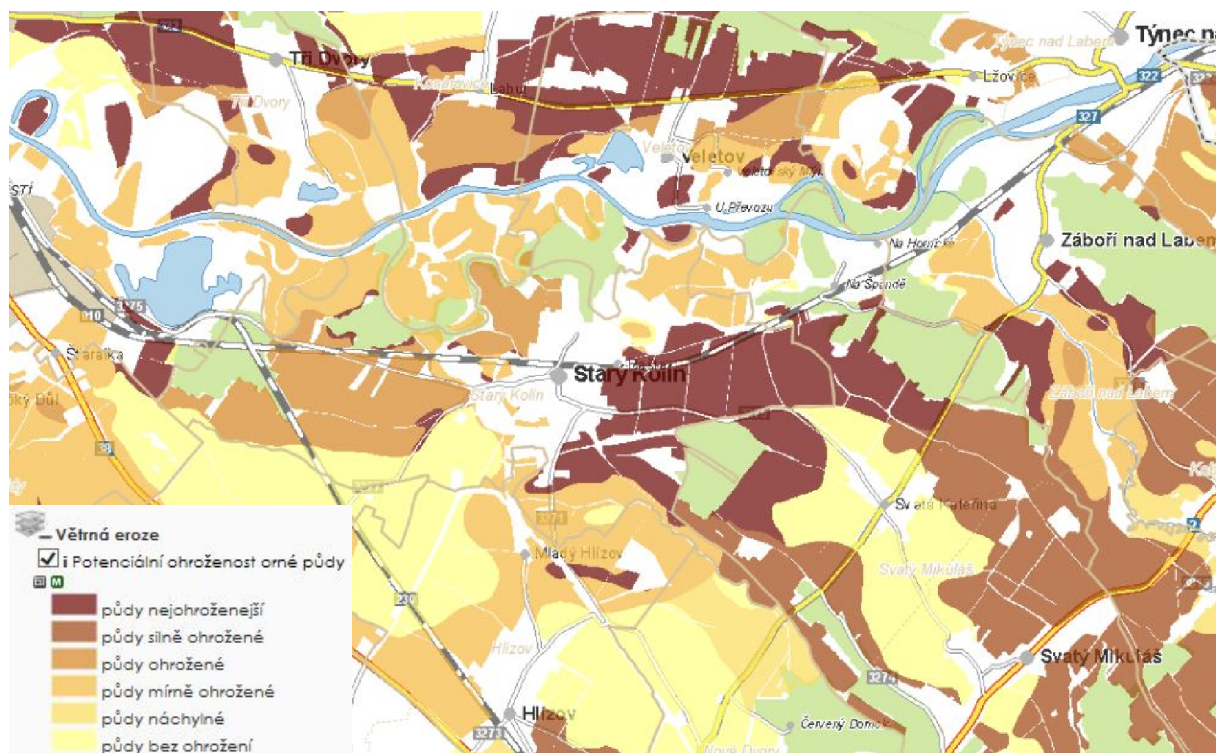
Dle podkladů z VÚMOP není řešené území nadměrně ohroženo vodní erozí a je možné pěstování i širokořádkových plodin



Obr. 7. Přípustné hodnoty faktoru C dle VÚMOP

6.3. Větrná eroze

V řešeném území jsou dle podkladů z VÚMOP plochy silně ohroženy větrnou erozí. Tuto skutečnost bude nutno řešit v rámci Koplexních pozemkových úprav, návrhem vhodných opatření v Plánu společných zařízení.



Obr. 8. Potenciální ohroženost orné půdy větrnou erozí (zdroj VUMOP)