



AGENTURA OCHRANY
PŘÍRODY A KRAJINY
ČESKÉ REPUBLIKY

Státní pozemkový úřad

Doručeno: 26.04.2016

SPU 215509/2016

listy přílohy 1

drůh



spuess625c482b

REGIONÁLNÍ PRACOVISŤE
ÚSTECKO

ODDĚLENÍ
SPRÁVA CHKO ČESKÉ STŘEDOHŘÍ
Michalská 260/14
412 01 Litoměřice
tel.: +420 416 574 611
e-mail: cstred@nature.cz
www.nature.cz
DS: 6npdyiv

Státní pozemkový úřad
Krajský pozemkový úřad pro ÚK
Pobočka Děčín
28. října 979/19
Děčín I-Děčín
405 01 D ě č í n

NAŠE ČÍSLO JEDNACÍ: SR/0460/UL/2016 - 2
VAŠE ČÍSLO JEDNACÍ: SPU 031690/2016/Su

VYŘIZUJE: Ing. Janda
UKLÁDACÍ ZNAK: 069

DATUM: 18. IV. 2016

Věc: Závazné stanovisko k realizaci záměru: „Komplexní pozemkové úpravy v k.ú. Heřmanov, Fojtovice u Heřmanova a Blankartice“ (dále jen „záměr“)

Agentura ochrany přírody a krajiny ČR, regionální pracoviště Ústecko, oddělení Správa CHKO České středohoří (dále jen „Agentura“), jako orgán ochrany přírody podle ustanovení § 75 odst. 1 písm. e) příslušný dle ust. § 78 odst. 3 písm. m) zákona č. 114/1992 Sb. o ochraně přírody a krajiny v platném znění (dále jen zákon), na základě žádosti SPÚ, KPÚ pro ÚK, pobočky Děčín (dále jen „předkladatel“), o závazné stanovisko k výše uvedenému záměru, vydává jako dotčený orgán podle ust. § 149 zákona č. 500/2004 Sb., správní řád, v platném znění (dále jen správní řád), toto

ZÁVAZNÉ STANOVISKO:

Podle ust. § 4 odst. 2, § 44 odst. 1 a § 12 odst. 2 zákona Agentura

souhlasí

se zařazením pozemků v k.ú. Heřmanov, Fojtovice u Heřmanova a Blankartice do komplexních pozemkových úprav (KoPÚ) a to za předpokladu, že při zpracování projektu KoPÚ budou zohledněna následující kritéria ochrany přírody a krajiny:

- do plánu společných zařízení bude oprávněným projektantem zpracován aktualizovaný funkční ÚSES (neopomenout provázanost na ÚSES okolních katastrů). Budou vytvořeny podmínky, vymezením parcel a úpravou vlastnických vztahů, pro realizaci zatím nefunkčních úseků a ploch,
- porosty zeleně rostoucí mimo les budou zahrnuty do kategorie interakčních prvků jako krajinná, případně půdoochranná zeleň, podílející se i na zlepšování ekologické stability území (bude konzultováno s Agenturou). Nacházejí-li se tyto porosty na pozemcích druhu orná půda nebo TTP, bude změněn druh na ostatní plochu,
- obnova cestní sítě bude zohledňovat rovněž průchodnost krajiny provázanou se sousedními katastry a sídly pro pěší a cykloturistiku, přičemž, jako základ cestní sítě budou vzaty staré, historické cesty, některé v současnosti mohou být zaniklé,
- budou respektovány dosud zřetelné fragmenty původního členění záhumenkových plužin – význam pro zachování charakteristického prvku rázu i bohatost biodiverzity zdejší krajiny,
- s ohledem na konfiguraci terénu řešeného území, budou navržena účinná protierozní opatření zejména proti působení vodní eroze,
- v rámci zpracování projektu KoPÚ bude s Agenturou (odd. RP ÚL Správou CHKO) průběžně konzultována problematika ochrany přírody a krajiny.

Odůvodnění:

Předkladatel požádal Agenturu ve smyslu § 3 odst. 3 zákona 139/2002 Sb. o pozemkových úpravách, o souhlas s realizací výše uvedeného záměru.

Záměrem předkladatele je projekčně připravit a následně realizovat nová uspořádání pozemků ve smyslu § 2 zákona 139/2002 Sb. o pozemkových úpravách, což představuje optimalizaci uspořádání pozemků při uplatnění hledisek ekologických, vlastnických a zemědělských (případně dalších).

Záměr svou povahou může snížit nebo změnit krajinný ráz daného území, k záměru se proto vydává rovněž závazné stanovisko dle § 12 odst. 2 zákona. Řeší celou plochu k. ú. Heřmanov, Fojtovice a Blankartice s výjimkou zastavěného území sídel.

Celé k. ú. Heřmanov leží ve III. zóně odstupňované ochrany CHKO. Do III. zóna zasahuje od severovýchodu cca 1/2 katastr Blankartic a cca 1/3 katastr Fojtovic, rovněž od severovýchodu. Do tohoto k. ú. nepatrně zasahuje při jihozápadní hranici zalesněná II. zóna. Zbývá část k. ú. Fojtovice a Blankartice je ve IV. zóně. V řešeném území se nenachází žádná maloplošná chráněná území, památný strom ani prvek soustavy NATURA 2000. Relief krajiny tvoří dvě široce zařízlá potoční údolí s poměrně dosti velkým množstvím zachovaných fragmentů původní plužiny dnes většinou porostlými dřevinami. S ohledem na nízkou lesnatost řešených katastrů, mají tyto porosty, spolu s menším počtem malých lesíků, velký podíl na vylepšení ekologické stability území. Územní systém ekologické stability krajiny je v kritériích požadovaných k zohlednění v rámci KoPÚ. Z hlediska výskytu ohrožených druhů organismů a biotopů, na něž je tento výskyt vázán, jsou nejcennějšími stanovišti okraje zarostlých kamenných snosů (Lilie zlatohlavá, zmije obecná), nivy potoků (bledule jarní, aron plamatý) a vlhké podmačené louky (upolín nejvyšší – Blankartice, modrásek bahenní a očkovaný – Blankartice – vlhké lemy podél cest). V řešeném území je významný výskyt chrástala polního (Fojtovice, Heřmanov), křepelky polní a střevlíka zlatého (Blankartice). Pro uchování ekologické stability řešeného území (jehož koeficient má nízkou hodnotu) je důležitá stabilizace současných porostů vzrostlé mimolesní zeleně s možností dalšího obohacení např. doprovodné porosty cest.

Pro potřeby zohlednění krajinného rázu řešeného území v projektu, je určen podklad ÚAP, studie J. Löwa „Preventivní hodnocení krajinného rázu na území CHKO České středohoří“ (k dispozici také na webových stránkách CHKO ČS). Řešené území spadá dle tohoto hodnocení do oblasti krajinného rázu č. 61 - Údolí Dolského potoka (Blankartice), č. 62. – Horní Fojtovické údolí (Fojtovice část) a č. 63 – Dolní Fojtovické údolí (Fojtovice část, Heřmanov).

Uplatněním výše uvedených kritérií při tvorbě projektu KoPÚ, může být záměr v souladu s posláním CHKO České středohoří ve smyslu § 25 zákona a § 1 zřizovacího předpisu CHKO České středohoří č. 6883/76 ze dne 19.3.1976.

Toto závazné stanovisko řeší pouze výše uvedený záměr v rozsahu popsaném v oznámení, nevztahuje se na další, byť navazující stavební aktivity v daném k.ú..

POUČENÍ

Podle ust. § 149 správního řádu není závazné stanovisko samostatným rozhodnutím a nelze se proti němu odvolat. Jeho obsah je závazným podkladem pro příslušný stavební úřad. Obsah závazného stanoviska lze napadnout odvoláním proti rozhodnutí příslušného stavebního úřadu.



Digitálně podepsal RNDr. Jana Ptáčková, Ph.D.
DN: C=CZ, O=Agentura ochrany přírody a krajiny ČR [IČ 62933591], OU=AOPK ČR - RP Ústecko, OU=51039,
CN=RNDr. Jana Ptáčková, Ph.D., serialNumber=P489996,
title=Vedoucí oddělení Správy CHKO České středohoří
Kontakt: jana.ptackova@nature.cz
Datum: 21.04.2016 09:15:02

(podepsáno elektronicky)

RNDr. Jana Ptáčková
Vedoucí Správy CHKO České středohoří

Státní pozemkový úřad

Doručeno: 03.03.2016

SPU 112092/2016

listy: 1 přílohy:

druh:



spuess625ab2c3

Státní pozemkový úřad

KPÚ pro Ústecký kraj

Pobočka Děčín

Ing. Martin Suchý

28. října 979/19

405 01 DĚČÍN

Česká republika

VÁŠ DOPIS ZN. ČÍSLO JEDNACÍ
SPU 031690/2016/SuLCR956/000670/2016SPISOVÁ ZNAČKA
LCR008501/2016DATUM
1.3.2016VYŘIZUJE TELEFON
Kejklíčková Gabriela 956 956 217GSM
725 257 611

FAX

E-MAIL
kejkllickova.ost56@lesycr.cz

Vyjádření k zahájení komplexních pozemkových úprav v k. ú. Blankartice

Lesy České republiky, s. p., Správa toků – oblast povodí Ohře se sídlem v Teplicích, jako organizační jednotka Lesů ČR, jež spravuje vodní toky, má v katastrálním území Blankartice určeny do správy níže uvedené vodní toky:

- **vodní tok IDVT 10222950**, ČHP 1-14-03-0940-0-00, název toku LBP Dolského potoka 02, na toku se nenachází žádná stavba
- **vodní tok IDVT 10220594**, ČHP 1-14-03-0940-0-00, název toku LBP Dolského potoka v ř. km 2,0, na toku se nenachází žádná stavba
- **vodní tok IDVT 10229933**, ČHP 1-14-03-0940-0-00, název toku Dolský potok, na toku se nenachází žádná stavba
- **vodní tok IDVT 10232445**, ČHP 1-14-03-0940-0-00, na toku se nenachází žádná stavba



Zároveň sdělujeme, že naše organizační jednotka má ve své evidenci pozemky č. **1150, 1151, 1152 a 1154 v k. ú. Blankartice**.

Souhlasíme se zahrnutím pozemků dle § 3 odst. 3 zákona č. 139/2002 Sb., o pozemkových úpravách a pozemkových úřadech a o změně zákona č. 229/1991 Sb., o úpravě vlastnických vztahů k půdě a jinému zemědělskému majetku, ve znění pozdějších předpisů (dále jen „zákon“) a s jejich řešením dle § 2 zákona v rámci předmětných komplexních pozemkových úprav (dále jen „KoPÚ“).

V souvislosti s platností nového občanského zákoníku č. 89/2012 Sb., v platném znění, žádáme o zaměření skutečného průběhu vodního toku **IDVT 10229933**, ČHP 1-14-03-0940-0-00, název toku **Dolský potok** v rámci komplexních pozemkových úprav a jeho zobrazení

v katastrální mapě (na toku se nenachází žádné stavby jako např. mosty, propustky, lávky, zakryté úseky, požární nádrž, zídky apod. ve správě Lesů ČR).

Pozemky zapsané na LV č. 17 pro k. ú. Blankartice, s nimiž má právo hospodařit státní podnik Lesy ČR, má ve své evidenci Lesní správa Děčín.

Jakékoliv záměry opatření v rámci KoPÚ, týkající se výše uvedených vodních toků, požadujeme předem projednat a rovněž předem odsouhlasit příp. nové hranice koryta vodního toku v naší správě. Pokud dojde k technickým opatřením na tocích (např. rekonstrukce či výstavba propustků nebo jiných objektů), žádáme o předložení projektové dokumentace stavby k vyjádření.



V příloze Vám zasíláme mapu CEVTu (Centrální evidence toků) s identifikací toků ve správě Lesů ČR (zelená linie).

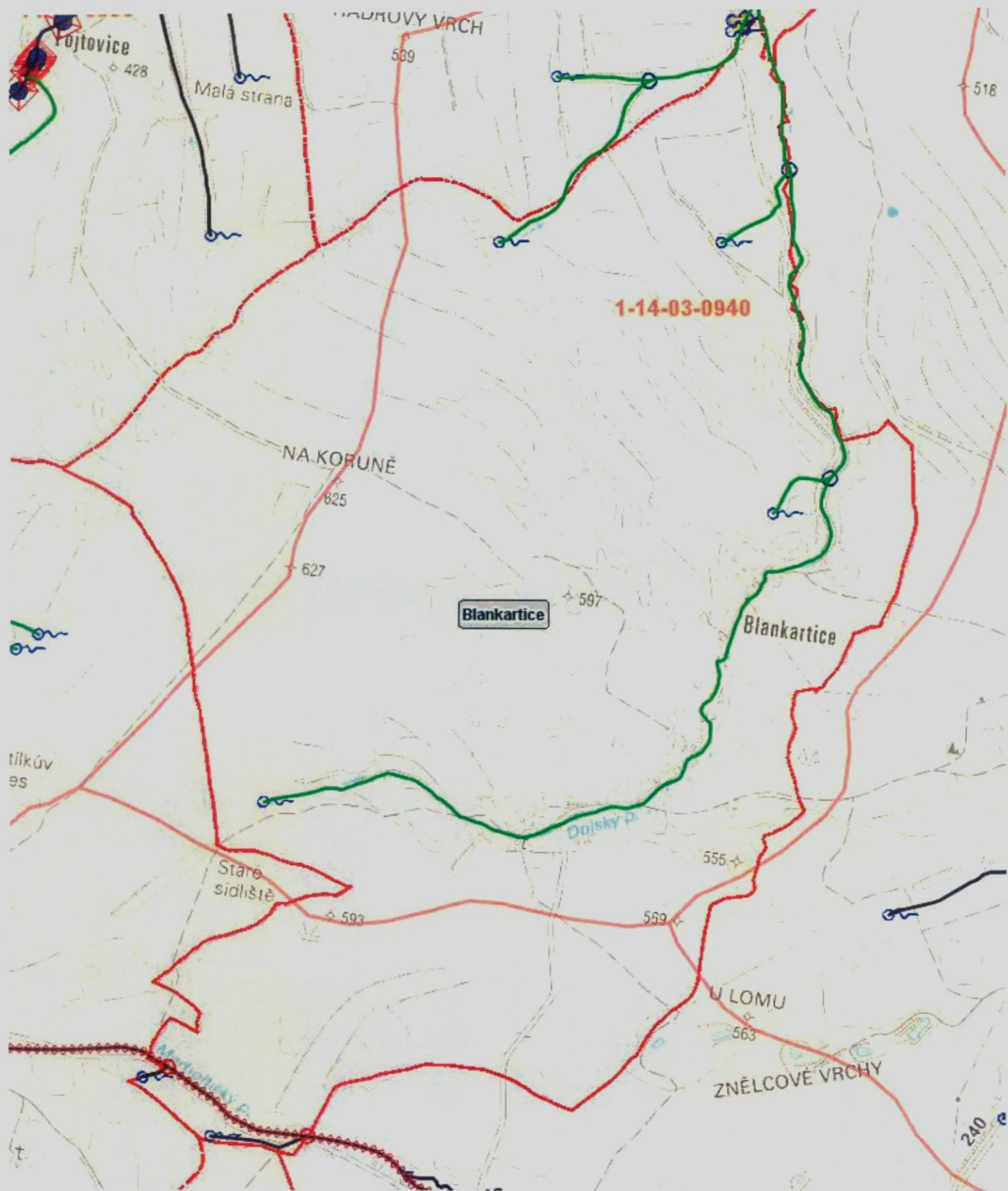
Toto vyjádření má platnost 2 roky ode dne jeho vystavení.

Lesy České republiky, s.p. [01]
se sídlem Přemyslova 1106/19, Nový Hradec Králové
500 08 Hradec Králové
IČ: 42196451, DIČ: CZ42196451
Správa toků – oblast povodí Ohře
Dr. Vrbenského 2874/1, 415 01 Teplice

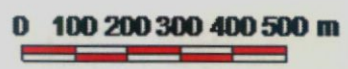
A handwritten signature in blue ink, reading "Ing. Ivana Kučerová".

Ing. Ivana Kučerová
vedoucí Správy toků – oblast povodí





1-14-03-0940



1 : 14 288

Odbor HÚL, oddělení GIS, GrDS



Česká geologická služba

SPRÁVA OBLASTNÍCH GEOLOGŮ

Klárov 131/3, 118 21 Praha 1

<http://www.geology.cz>

Státní pozemkový úřad

Doručeno: 22.02.2016

SPU 088277/2016

listy: přílohy: 1

druh:



spuess625a55b2

Státní pozemkový úřad

Krajský pozemkový úřad pro Ústecký kraj

Pobočka Děčín

Ing. Jitka Blechová

28. října 979/19

405 01 Děčín

Váš dopis zn. ze dne

SPU 031690/2016/Su - 22. 01. 2016

Naše značka

ČGS-441/16/0119*SOG-441/061/2016

Vyřizuje

Ing. Petr Kycl

Praha dne

22. 02. 2016

Vyjádření ČGS ke komplexním pozemkovým úpravám (KoPÚ) v katastrálním území Heřmanov, Fojtovice u Heřmanova a Blankartice

Česká geologická služba (ČGS), zřízená pro výkon státní geologické služby v souladu s ustanovením § 17, odst. 2 zákona č. 62/1988 Sb., o geologických pracích, ve znění pozdějších předpisů, byla dopisem ze dne 22. ledna 2016 (pod čj. SPU 031690/2016/Su) Státního pozemkového úřadu – Krajského pozemkového úřadu pro Ústecký kraj, zastoupeného vedoucí Pobočky Děčín Ing. Jitkou Blechovou, požádána o odborné vyjádření ke stanovení podmínek ke komplexním pozemkovým úpravám v katastrálních územích (dále k. ú.) Heřmanov, Fojtovice u Heřmanova a Blankartice.

Odborné vyjádření pro stanovení podmínek ke komplexní pozemkové úpravě v katastrálním území Heřmanov zpracovala Česká geologická služba také již dne 12. května 2015 pod čj. ČGS-441/15/0645*SOG-441/239/2015. Rovněž Česká geologická služba dne 2. srpna 2011 (pod čj. ČGS-441/11/1006*SOG-441/430/2011) zpracovala odborné posouzení sesuvu v obci Heřmanov za domem č. p. 155 na pozemcích parc. č. 190/1, 190/3 a st. p. 194 v k. ú. Heřmanov a kvantifikovala míru ohrožení předmětné nemovitosti tímto sesuvem, popř. dalšími svahovými pohyby.

Ve vztahu k řešeným katastrálním územím Heřmanov, Fojtovice u Heřmanova a Blankartice ČGS konstatuje následující skutečnosti:

Geologická a inženýrskogeologická charakteristika území (příloha č. 1)

Skalní podloží je tvořeno vulkanickým komplexem miocén-eocenního stáří. Tento horninový komplex se skládá z jednotlivých pevných lávových těles bazaltoidů vzájemně oddělených méně mechanicky odolnými polohami tufů a tufitů. Pevnost lávových těles

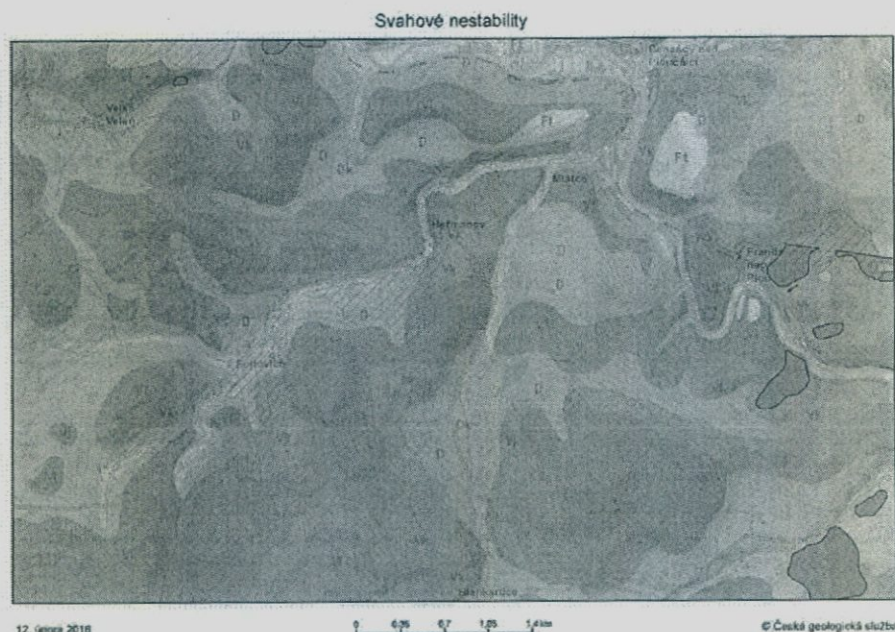
bývá lokálně snížena alterací až do jílovitých zvětralin či výskytem facií kontaktních brekcí.

Morfostruktura rozdílně morfologicky odolných poloh vulkanických komplexů se projevuje v tvarech miocén-pliocenního povrchu s elevacemi denudačních zbytků bazaltoidů, strukturně podmíněných stupňovitými formami ve svazích, včetně mladých svahů erozních. Saxonské rozpukání pak ve značné míře predisponovalo směry průběhu říční sítě. Na toku Fojtovického potoka i jeho přítoků (např. Dolský a jiné bezejmenné) se uplatnily směry SZ-JV a JZ-SV známé z údolí Ploučnice. Zbytky miocén-pliocenního povrchu na vulkanitech se vyskytují ve výškách 535-510 m n. m., a to jen v okolí sedla Homolka nad pravostrannou zdrojnicí Fojtovického potoka. Ten je levobřežním přítokem Ploučnice v místech jižního okraje Benešova nad Ploučnicí.

Většina reliéfu však je mladší a má erozně-denudační charakter. Pevnější lávová tělesa tvoří vrcholové partie elevací i v mladším reliéfu. Výškové hladiny lávami tvořených vrcholů nacházejících se v pásmu erozního řezu klesají směrem k hlavnímu údolí Ploučnice z cca 330-335 až na 300 m n. m. Lávové proudy jsou ale částečně odhalovány i v bocích erozních řezů údolí. Zde ve svazích podmiňují výskyt stupňovitých forem či jen velmi strmých partií. Míra uplatňování láv v erozních svazích pravděpodobně závisí na míře jejich porušení tektonickými puklinami, alterací i porušení puklinami využívajícími charakteristickou sloupcovitou odlučnost bazaltoidů. Méně porušené proudy se v morfologii projevují výskytem strukturních plošin a stupňovitých forem. Strukturně podmíněné formy povrchu proudů byly patrně využity i při vzniku plošin popisovaných jako plošiny pravděpodobně fluvialní – a to ve výšce 280-286 m n. m. (na obou bocích údolí nad počátkem nejmladšího erozního řezu Fojtovického potoka přibližně ve středu obce), a dále pak i 270-260 m n. m. (levobřežní ostroh nad ústím Fojtovického potoka do Ploučnice). Zahloubení údolí Fojtovického potoka dosáhlo poloh křídových sedimentů tvořících podloží lávového komplexu pouze v horní části v okolí Fojtovic. Křídové sedimenty mohou být díky střídání poloh pískovců s měkkými slínami relativně plastické a všude tam, kde dochází k jejich odhalení či kritickému ztenčení mocnosti vulkanitů, které je překrývají, podmiňují vznik rozsáhlých sesuvů charakteru blokových svahových pohybů ker vulkanitů unášených po plastickém křídovém podloží. V zájmovém území se však tento jev zatím neuplatnil vzhledem k nepatrnému výskytu pouze pískovcových poloh na malé ploše v údolí Fojtovického potoka.

Výchozy lávových těles v podobě elevací i dílčích strmých partií svahů jsou směrem dolů po svahu lemovány pásy svahovin s charakteristickými přechody zrnitostí – blíže k lávám hlinitokamenitým s výskytem bloků láv, poté jen hlinitokamenitými a níže pak písčitohlinitým. Svahoviny, pokud nebyly opakovaně odnášeny v nárazových partiích údolních boků, pohřbily pod sebou rozsáhlé partie výchozů čel lávových proudů a změkčily tak ostré formy strukturně podmíněného mezoreliéfu.

Z pohledu inženýrskogeologického patří zájmové území do regionu neovulkanitů. V k. ú. Heřmanov, Fojtovice u Heřmanova a Blankartice jsou zastoupeny následující inženýrskogeologické rajony (obr. č. 1):



Mapa č. 1: Inženýrskogeologická rajonová mapa

Ss - Rajon pískovcových a slepencových hornin;

VI - Rajon kompaktních pevných vulkanických hornin; jedná se o pevné horniny, odolné vůči zvětrávání (trachyty, bazalty, fonolity, tefrity);

Vk - Rajon předkvartérních hornin - rajon vulkanoklastických hornin, jedná se o horniny náhylné k častým změnám litologického charakteru (pyroklastika, tufy, tufity, tufové aglomeráty);

Ft - Rajony kvartérních zemín — jedná se o rajón pleistocenních říčních sedimentů (terasy), charakteristické písky, štěrky a jejich kombinace, tvoří únosné, snadno rozpojitelné základové půdy, typické jsou sedimenty vzniklé akumulací činnosti říčních toků v pleistocénu;

D - Rajon kvartérních zemín; jedná se o rajon deluviálních (svahových) a deluviofluviálních (splachových) sedimentů, charakteristických tím, že pokrývají svahy elevací nebo výplň údolí občasných nebo menších vodních toků, někdy majících sklon ke svahovým pohybům; typické jsou jíly, hlíny, písky a jejich kombinace, často s úlomky hornin;

Dk - Rajony kvartérních zemín - rajon diluviálních (svahových) kamenitých až blokovitých sedimentů, často zvodnělé, se sklonem k svahovým pohybům, neúnosné klastické sedimenty.

Zájmové území k. ú. Heřmanov, Fojtovice u Heřmanova a Blankartice bylo předmětem inženýrskogeologického a ložiskového průzkumu za účelem vyhledávání palivo-energetických surovin (hnědé uhlí) – viz následující tabulka č. 1:

Tab. č. 1: Vrtná prozkoumanost zájmového území k. ú. Heřmanov, Fojtovice u Heřmanova a Blankartice

Číslo ID_GDO	Název vrtu	Hloubka vrtu v m	Účel	Rok	Signatura
62769	J-2	5	inženýrskogeologický	1985	GF P050904
62771	J-4	5	inženýrskogeologický	1985	GF P050904
62772	J-5	5	inženýrskogeologický	1985	GF P050904
62773	J-6	5	inženýrskogeologický	1985	GF P050904
62770	J-3	5	inženýrskogeologický	1985	GF P050904
62768	J-1	5	inženýrskogeologický	1985	GF P050904

Charakteristika výskytu nerostných surovin a prognózních zdrojů

Cílem předkládaného vyjádření ČGS je objektivně poukázat, zda se na předmětném k. ú. Heřmanov, Fojtovice u Heřmanova a Blankartice nachází evidovaná výhradní ložiska a ložiska nevyhrazených nerostů, popř. prognózní zdroje, která jsou v ochraně a evidenci v souladu s ustanovením § 15 zákona č. 44/1988 Sb., o ochraně a využití nerostného bohatství (horní zákon), ve znění pozdějších předpisů, a v souladu s ustanovením § 13 odst. 1 zákona č. 62/1988 Sb., o geologických pracích, ve znění pozdějších předpisů.

ČGS zdůrazňuje, že ložiska nerostných surovin jsou zákonnými limity území, a proto je nutno vycházet z podkladů o zjištěných a předpokládaných výhradních ložiskách v souladu s ustanovením § 15, odst. 1 zákona č. 44/1988 Sb., ve znění pozdějších předpisů, a v souladu s ustanovením § 13, odst. 1 zákona č. 62/1988 Sb., o geologických pracích, ve znění pozdějších předpisů, ve vztahu k ochraně zjištěných a předpokládaných ložisek nerostů, což v daném případě představují veškerá ekonomicky významná ložiska nevyhrazeného nerostu a prognózní zdroje a rovněž zdroje podzemních vod, které mohou být předmětem budoucího využití. Prognózní zdroje jsou definovány na základě vyhlášky MŽP č. 369/2004 Sb., o projektování, provádění a vyhodnocování geologických prací, oznamování rizikových geofaktorů a o postupu při výpočtu zásob výhradních ložisek, ve znění pozdějších předpisů, která v příloze č. 2 definuje prognózní zdroje zařazené do subregistrů P (schválené), R (registrované), Q (evidované) a Z (zrušené). Podle taxativně odstupňované zákonné ochrany se jedná o:

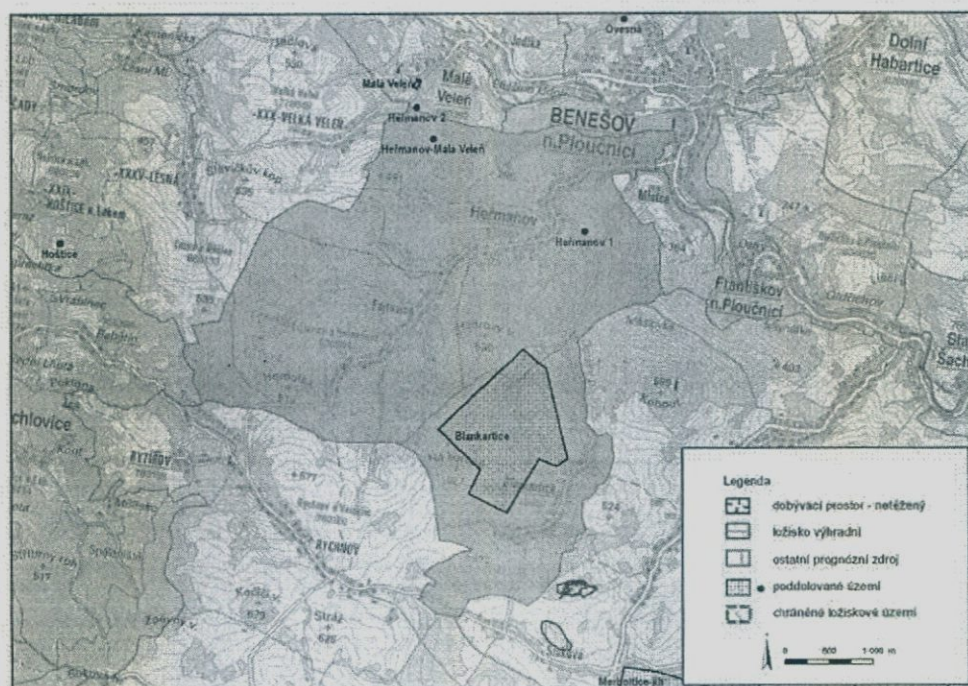
- a) využívaná výhradní ložiska s dobývacími prostory,
- b) nevyužívaná výhradní ložiska s dobývacími prostory, popř. dobývacími prostory s ukončenou těžbou,
- c) nevyužívaná výhradní ložiska s chráněným ložiskovým územím,
- d) nevyužívaná výhradní ložiska bez stanovené ochrany chráněného ložiskového území,
- e) využívaná ložiska nevyhrazených nerostů, která jsou součástí pozemku, a u kterých byla povolena těžba na základě územního rozhodnutí a příslušného obvodního báňského úřadu,
- f) nevyužívaná ložiska nevyhrazených nerostů, která jsou součástí pozemku,
- g) evidovaná ložiska nebilancovaná, vedená pouze v účelové databázi ČGS,
- h) registrované, schválené a evidované prognózní zdroje vyhrazených a nevyhrazených nerostů.

V předmětných k. ú. Heřmanov, Fojtovice u Heřmanova a Blankartice **se nenachází žádné ložisko nerostných surovin**, na které se vztahují právní předpisy (zákon č. 44/1988 Sb., ve znění pozdějších předpisů). Vymezené katastrální území Heřmanov, Fojtovice u Heřmanova a Blankartice **je pouze v kolizi** s ustanovením § 13, odst. 1 zákona č. 62/1988 Sb., ve znění pozdějších předpisů.

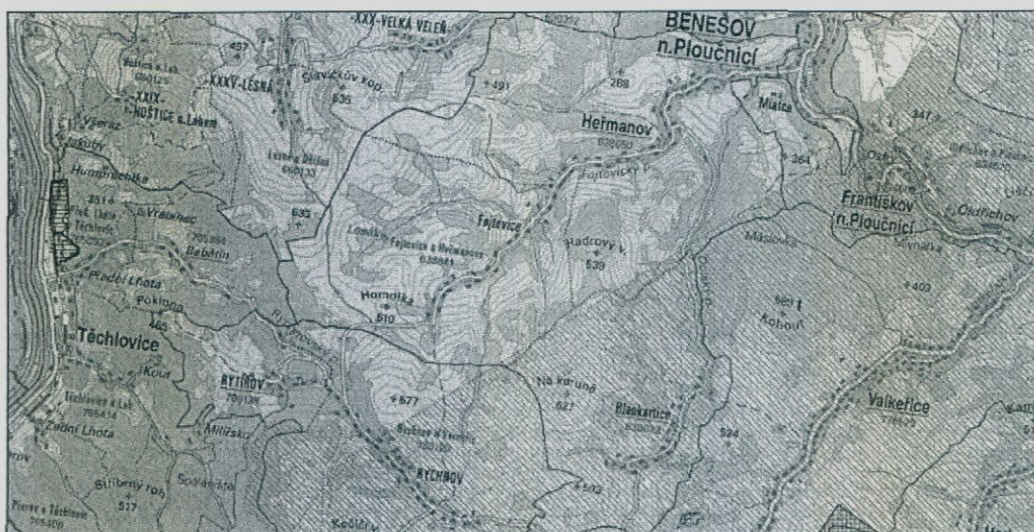
Podél jihovýchodní hranice k. ú. Heřmanov, Fojtovice u Heřmanova a Blankartice se nachází **zrušený prognózní zdroj hnědého uhlí Verneřice a okolí (č. 9226700)** o ploše 100,49 km² rozkládající se na rozlehlém prostoru omezeném obcemi Markvartice, Loučky, Touchořiny, Rytířov, Františkov. Jedná se o izolované miocénní pánvičky s výskytem málo mocných uhelných slojí, silně tektonicky porušených. Pro nejasnou perspektivu a nejasný objem zásob se prognózní zdroj vyřadil ze schválených i evidovaných zdrojů.

Jihovýchodním směrem, za hranicí k. ú. Heřmanov, Fojtovice u Heřmanova a Blankartice, se nachází **doposud rezervní - nevyužívané výhradní ložisko vyhrazené-**

ho nerostu - kamene pro hrubou a ušlechtilou kamenickou výrobu (KA) Valkeřice (č. B3098200). Správcem ložiska je organizace ROSSO STEEL, a. s., Praha. Na ložisku byl dne 2. 1. 1992 (pod čj. TZUS/SSZ-266-91) stanovený dobývací prostor Valkeřice (č. 71086) o rozloze 0,057281 km². Chráněné ložiskové území Valkeřice I (č. 09820000) bylo stanoveno dne 4. 6. 1990 (pod čj. 2054/90) o rozloze 0,012218 km², které však pokrývá jen malou západní část ložiska. Ložisko se nachází ve IV. zóně CHKO České středohoří. Ložisko bylo v minulosti těženo 5 stěnovými lomy, má šířku cca 120 - 150 m a je ověřeno v mocnosti 44,0 m. Průměrná výtěžnost z pokusné těžby v r. 1968 činila 20,6 %, což vyhovovalo požadavkům tehdejších kondic. Odpad z celého ložiska by činil cca 5%. Životní prostředí blízké obce Valkeřice by nemělo být případnou těžbou negativně příliš ovlivňováno (v minulosti zde probíhala těžba stavebního kamene bez negativních vlivů na životní prostředí obce). Lze předpokládat, že těžba by probíhala na poměrně malé ploše a měla by charakter intervalové těžby - výlom, opracování, odkliz nevhodné suroviny, příprava nového výlomu. Výpočtem zásob bylo vyčísleno 640 tis. m³ bilančních prozkoumaných volných a 278 tis. m³ vyhledaných volných zásob.



Mapa 2a: Surovinové zdroje a poddolované území v k. ú. Heřmanov, Fojtovice u Heřmanova a Blankartice (ČGS, SurIS, 2016).



Mapa 2b: Surovinové zdroje na území k. ú. Heřmanov, Fojtovice u Heřmanova a Blankartice (ČGS, SurIS, 2016).

Historie dolování a problematika poddolování zájmového území

V předmětném k. ú. Heřmanov, Fojtovice u Heřmanova a Blankartice se nachází **poddolované území** po historické těžbě hnědého uhlí s viditelnými haldami **Blankartice** (č. ID 2182) a dále **poddolované body (propadliny)** **Heřmanov 2** (č. ID 5680), **Heřmanov-Malá Veleň** (č. ID 2161) a **Heřmanov 1** (č. ID 2184) po historické těžbě hnědého uhlí s nedostatečnou dokumentací o historické těžbě (obr. 3). Na území poddolované plochy Blankartice jsou zřetelné projevy těžební činnosti (haldy, propadliny), pravděpodobného stáří do 19. století. Na těchto poddolovaných plochách je nutné postupovat dle ČSN 730039 Navrhování objektu na poddolovaných územích. Na řešeném území se nacházejí stará a hlavní důlní díla ve smyslu ustanovení § 35 zákona č. 44/1988 Sb., o ochraně a využití nerostného bohatství (horní zákon), ve znění pozdějších předpisů.



Mapa 3: Mapa poddolovaných ploch (SurIS, 2016) v k. ú. Heřmanov, Fojtovice u Heřmanova a Blankartice.

Svahové deformace

Na území plánovaných komplexních pozemkových úprav dle Registru svahových nestabilit GGS jsou evidované 4 potenciální sesuvná území (obr. 4. č. klíče ID 172 a ID 173 – Heřmanov, 179 – Blankartice a 5927 - Fojtovice). Další menší lokální svahové deformace byly dokumentovány pracovníky ČGS v letech 2007 a 2011. Lokální menší svahové pohyby lze, především v zaříznutém údolí Fojtovického potoka, očekávat i v budoucnosti. Takové pohyby jsou většinou vázány na extrémní klimatické výkyvy v podobě dlouhodobých nebo přívalových srážek a nelze je předem predikovat či vymezit do mapových zákresů.

Dokumentace k sesuvům č. 172, 173 a 179 je z roku 1992 (Prokop 1992) a popisuje především starší uklidněné sesuvné svahy. Dokumentace k sesuvu č. 5927 nemá ČGS k dispozici.

Obecně lze řešené území považovat k sesuvům méně náchylné (viz kapitola Geologická a inženýrskogeologická charakteristika území).



Obr. 4: Registr svahových nestabilit ČGS – výřez k. ú. Heřmanov, Fojtovice u Heřmanova a Blankartice.

Radonové riziko

Vzhledem ke geologickým strukturám podloží lze zájmové území dle měření radonového rizika zařadit do kategorie především **středního radonového rizika**. V oblastech se doporučuje věnovat zvýšenou pozornost protiradonovým opatřením ve stávajících budovách nebo při výstavbě nových. Případná výstavba je podmíněna

podrobným radonovým průzkumem. Při využívání místních zdrojů podzemní vody pro pitné účely se doporučuje analýza podzemní vody na radioaktivní prvky; je pravděpodobná potřeba technologických úprav.

Seizmicita

Podle Eurokódu 8: Navrhování konstrukcí odolných proti zemětřesení (ČSN EN 73 0036) spadá okres Děčín do území s malou seismicitou, kde návrhové zrychlení dosahuje hodnot 0,04-0,06 g, z čehož podle tohoto závazného dokumentu plynou omezené nebo zjednodušené způsoby seizmického návrhu při výstavbě budov.

Závěr

- V předmětném k. ú. Heřmanov, Fojtovice u Heřmanova a Blankartice se **nenachází žádné ložisko nerostných surovin, na které se vztahují právní předpisy (zákon č. 44/1988 Sb., o ochraně a využití nerostného bohatství (horní zákon), ve znění pozdějších předpisů).**
- V předmětném k. ú. Heřmanov, Fojtovice u Heřmanova a Blankartice se nachází **zrušený prognózní zdroj hnědého uhlí Verneřice a okolí (č. 9226700).**
- Z mapových a ložiskových podkladů vyplývá, že přímo v předmětných k. ú. se nachází **poddolované plochy** po historické těžbě hnědého uhlí s viditelnými haldami Blankartice (č. ID 2182), a dále **poddolované body (propadliny)** Heřmanov 2 (č. ID 5680), Heřmanov-Malá Veleň (č. ID 2161) a Heřmanov 1 (č. ID 2184) po historické těžbě hnědého uhlí s nedostatečnou dokumentací o historické těžbě (obr. 3). Na těchto poddolovaných plochách je nutné **postupovat dle ČSN 73 0039 Navrhování objektu na poddolovaných územích.**
- Jihovýchodním směrem, za hranicí k. ú. Heřmanov, Fojtovice u Heřmanova a Blankartice, se nachází doposud rezervní - nevyužívané výhradní ložisko vyhrazeného nerostu - kamene pro hrubou a ušlechtilou kamenickou výrobu Valkeřice (č. B3098200) s DP Valkeřice.
- Ve sledovaném území jsou evidována potenciální **sesuvná území číslo 172, 173 a 179 a dále sesuvné území bez bližší dokumentace č. 5927.** Při výstavbě v okolí těchto ploch je nutná konzultace s inženýrským geologem.
- Při uplatňování pozemkových úprav v k. ú. Heřmanov, Fojtovice u Heřmanova a Blankartice lze v maximální míře počítat s vlivy **středního stupně radonového rizika.**

Vyjádření vypracovali:

Ing. Petr Kycl – oblastní geolog ČGS
Ing. Josef Godány – ložiskový geolog ČGS
Mgr. Jan Buda - GIS

Schválila:

RNDr. Barbora Dudíková Schulmannová
zástupce vedoucího Správy oblastních geologů ČGS

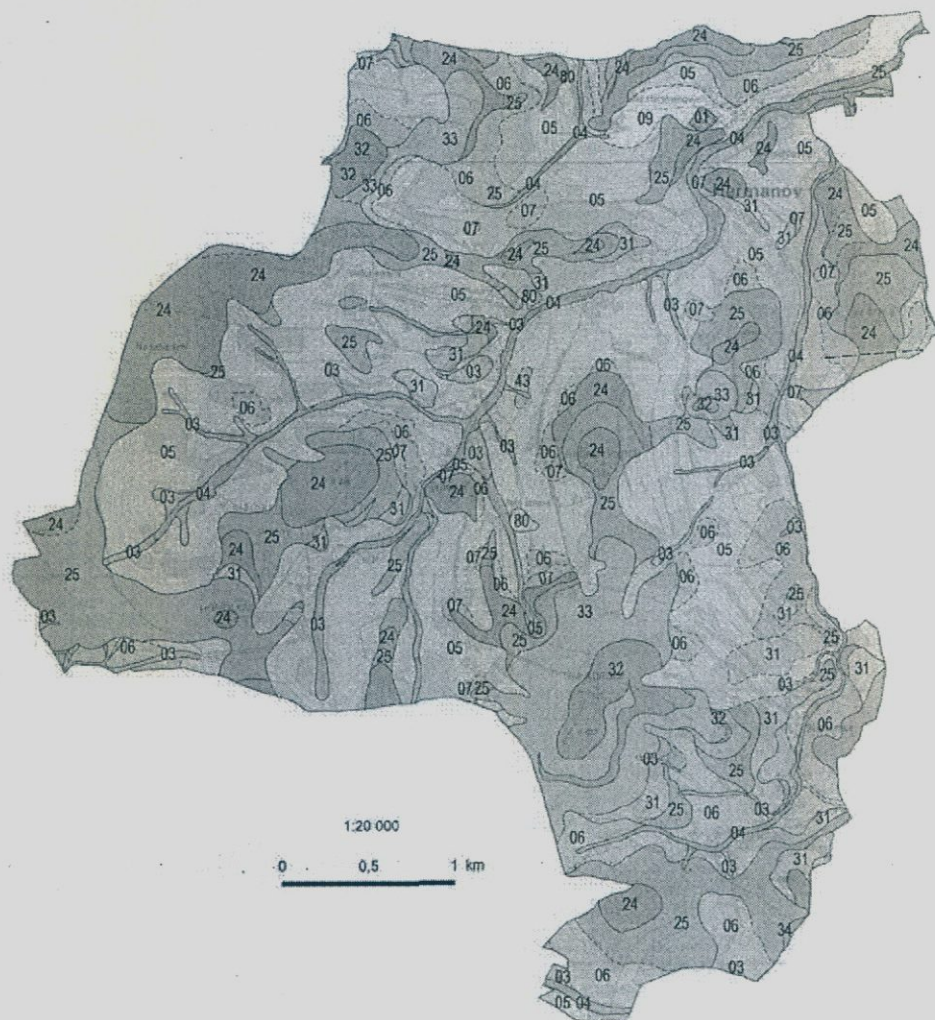


Digitálně podepsal RNDr.
Barbora Dudíková
Schulmannová
DN: c=CZ, o=Česká
geologická služba [IČ
00025798], ou=1600,
cn=RNDr. Barbora Dudíková
Schulmannová,
serialNumber=P445159
Datum: 2016.02.22 09:15:48
+01'00'

Použitá literatura:

- Beránek, K. et al. (2011): Schválené Opatření obecné povahy, kterým byly vydány Zásady územního rozvoje Ústeckého kraje ze dne 7. září 2011 (číslo jednací: UPS/412/2010-451-JID: 168286/2011/KUUK), září 2011, Ateliér-Tplán, s.r.o.
- Godány, J. et al. (2003): Regionální surovinová politika Ústeckého kraje a její aktualizované vybrané kapitoly k roku 2010. ČGS.
- Klícha, J. (1976): Závěrečná zpráva Valkeřice, podrobný průzkum. - MS Geofond ČR FZ5540
- Kyčl, P. et al. (2003): Nebezpečí svahových pohybů v jv. části Českého středohoří na území okresu Litoměřice. Studie ČGS. Praha
- Prokop, J. (1962): Záznamové karty sesuvů. ÚUG. Praha
- Rýda, K. - Godány, J. (2013-2015): Upřesnění evidence a současného stavu využití ložisek nevyhrazeného nerostu na území ČR v návaznosti na výkaz báňsko-technických a provozních údajů HOR (MPO) 1-01 pro aktualizaci surovinového informačního systému (SurIS), ČGS, MŽP, 2013 - 2015.
- Šebesta, J. a kol. (1997): Nebezpečí svahových pohybů v údolí Labe na území okresu Ústí nad Labem. Studie ČGS. Praha
- Urban, J. (1966): Uhelne dobývky východní části Českého středohoří, GEOFOND ČR, Praha. GF P019369

Příloha č. 1: Výřez z geologické mapy 1: 10.000 (Valečka – Cajz in P. Kysel et al. 2003 a in Šebesta a kol. 1997), k. ú. Heřmanov, Fojtovice u Heřmanova a Blankartice.



Legenda:

Kvartér

- 03 – deluviofluviální písčitohlinité sedimenty
- 04 – fluviální písčitohlinité sedimenty až písčité štěrky
- 06 – deluviální hlinitokamenité sedimenty s bloky
- 07 – deluviální blokové sedimenty (hrubé sutě, osypy, kamenné laviny)
- 09 – spraše a sprašové hlíny
- 80 – sesuv

Miocén (svrchní eocén) - vulkanity

- 24 – kompaktní, olivinické bazaltoidy (výlevné a intruzivní)

- 25 – alterované (přeměněné) až brekciovité olivinické bazaltoidy (převážně výlevné), alterované až do zjilování převážně části horniny
- 31 – jemnozrnná až středně zrnitá vulkanoklastika
- 32 – bezolivinické bazaltoidy, trachybazalty (výlevné, intruzivní, žíly)
- 33 – pyroklastika (tufy) bezolivinických bazaltoidů
- 34 – trachytoidy (trachyt, fonolit)

Svrchní křída

- 43 – pískovce s vložkami jílovců (merboltické souvrství)



Váš dopis zn.: SPU 031690/2016/Su
Ze dne: 22.01.2016
Naše zn.: POH/03718/2016-4/032100

Vyřizuje: Ing. Lucie Tichá
Tel.: 474 636 288
Mobil:
E-mail: ticha@poh.cz

Datum: 16.02.2016

Státní pozemkový úřad
Pobočka Děčín
28. října 979/19
405 01 Děčín

! revitalizace potoka od Rychnova
→ připravit pozemky pro Povodí Ohře!

Komplexní pozemkové úpravy v k. ú. Blankartice

K Vaší žádosti o vyjádření k výše uvedené akci ze dne 22. ledna 2016, kterou jsme obdrželi dne 22. ledna 2016, Vám sdělujeme stanovisko k zahájení řízení, které platí dva roky ode dne vydání.

Komplexní pozemkové úpravy (KoPÚ) budou provedeny tak, aby přispěly k dosažení cílů ochrany vod jako složky životního prostředí ve smyslu § 23a zákona č. 254/2001 Sb., o vodách a o změně některých zákonů (vodní zákon), ve znění pozdějších předpisů, a budou v souladu s metodikou Ochrana zemědělské půdy před erozí (Miloslav Janeček a kol., 2012), zejména v maximální přípustné ztrátě půdy způsobené vodní erozí 4,0 t/ha za rok.

Z hlediska Národního plánu povodí Labe (NPP), který byl schválen usnesením vlády ČR č. 1083 dne 21. prosince 2015, jehož cíle a opatření jsou vydány opatřením obecné povahy Ministerstva zemědělství čj. 148/2016-MZE_15120 (152/2016-MZE-15120), náleží obvod komplexních pozemkových úprav do vodního útvaru povrchových vod tekoucích ID OHL_1110 – Ploučnice od toku Robečský potok po ústí do Labe, částečně OHL_0940 - Labe od toku Bílina po Jílovský potok a do vodního útvaru podzemních vod ID 46500 – Křída Dolní Ploučnice a Horní Kamenice. Vodní útvary povrchových vod jsou vyhodnoceny jako nevyhovující z chemického i ekologického stavu a vodní útvary podzemních vod je také v nevyhovujícím stavu. Pro tyto vodní útvary jsou mimo jiné navržena níže uvedená opatření, která bude nutné respektovat, příp. do návrhu společných zařízení zapracovat:

- OHL212075 – Revitalizace Merboltického potoka pod Rychnovem,
- OHL212001 – Revitalizace vodních toků (OH100115),
- OHL212002 – Ochrana stávající migrační propustnosti vodních toků a zlepšování podmínek pro život ryb a dalších vodních organismů,
- CZE208002 – Snižování znečištění ze zemědělství a ochrana vodního prostředí,
- CZE219001 – Sucho a nedostatek vodních zdrojů.

Dle NPP se k. ú. Blankartice nachází v území, které je ohroženo suchem. V listu opatření CZE219001 Sucho a nedostatek vodních zdrojů je doporučeno uplatňovat ve vybraných územích s nepříznivými faktory odtokových poměrů provedení komplexních pozemkových úprav s opatřeními řešícími zlepšování vodního režimu krajiny (výstavbu malých nádrží s propustným dnem pro podporu infiltrace vod, retenční zasakovací průlehy namísto přímého odvádění srážkových vod do vodních toků, revitalizace vodních toků a jejich niv namísto upravených a degradovaných koryt vodních toků; přirozené a přírodě blízké nivy a mokřady disponující aktivní retencí vody a zmírňující dopady extrémních výkyvů počasí atd.).

Dle geoportálu SOWAC-GIS se v obvodu komplexních pozemkových úprav k. ú. Blankartice nacházejí pozemky (půdní bloky) silně ohrožené vodní erozí (včetně LPIS – terén nejohroženější činností přívalového deště). Z geoportálu vyplývá, že dlouhodobá průměrná ztráta půdy na nejkritičtějších půdních bloky v k. ú. Blankartice je 30,1 t/ha za rok a více. V rámci komplexních pozemkových úprav by měla být podrobně zmapována problematika erozní ohroženosti pozemků (včetně erozní činnosti přívalového deště).

Budou nám předloženy (představeny) výsledky podrobného terénního průzkumu včetně všech provedených analýz ve smyslu vyhlášky č. 13/2014 Sb., o postupu při provádění pozemkových úprav a náležitostech

návrhu pozemkových úprav, Metodického návodu k provádění pozemkových úprav (<http://www.spucr.cz/frontend/webroot/uploads/files/2015/12/metodickynavodkprovazeniPOZEMKOVYCHUPRAV1327.pdf>) a Metodického návodu „Systém analýzy území a návrh opatření k ochraně půdy a vody v krajině - podklad pro územní plánování a pozemkové úpravy“ (VÚMOP, v.v.i.) a dalších. Dále nám budou předložena (představena) vyhodnocení výše uvedeného průzkumu, analýz a budou zdůvodněna navržená opatření včetně hodnocení jejich účinnosti (viz např. Multikriteriální hodnocení protierozních a vodohospodářských zařízení v pozemkových úpravách http://www.vumop.cz/sites/File/Publikacni_cinnost/Method_Q192A012.pdf).

Plán společných zařízení bude v souladu s již navrženými opatřeními v rámci komplexních pozemkových úprav v sousedních katastrech (příp. bude koordinováno jejich paralelní zpracování). V rámci prací na plánu společných zařízení bude vyhodnoceno, zda jsou meliorační stavby v zájmovém území potřebné, případně bude navrženo jejich odstranění.

Návrh plánu společných zařízení nám bude předložen k vyjádření, stejně tak Lesům ČR, s. p., které také vykonávají správu vodních toků v k. ú. Blankartice.

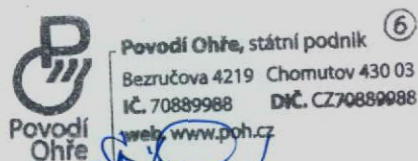
Žádáme Vás o zaměření koryta vodního toku Merboltický potok, v naší správě, na základě námi stanovených hranic v terénu, zachování kontinuity vodního toku a sjednocení do jedné parcely s právem hospodařit pro Povodí Ohře, státní podnik. Druh pozemku pod korytem vodního toku bude změněn na vodní plochu (stávající druh je trvalý travní porost). Dále Vás upozorňujeme, že do k. ú. Blankartice zasahuje námi plánovaná stavba Revitalizace Merboltického potoka pod Rychnovem (součást opatření z Plánu dílčího povodí Ohře, Dolního Labe a ostatních přítoků Labe). V případě koordinace navržených opatření v plánu společných zařízení a našich záměrů kontaktujte níže uvedeného pracovníka závodu Terezín.

Kontakt pro právní úkony v terénu a zajišťování průběhu hranic: Povodí Ohře, státní podnik, závod Terezín, Pražská 319, 411 55 Terezín, Ing. Sloup, tel: 416 707 811, e-mail: sloup@poh.cz.

Předmětem vyjádření je zahájení komplexních pozemkových úprav v k. ú. Blankartice. Zájmové území se nachází v CHKO České středohoří. V zájmovém území je plánována akce Revitalizace Merboltického potoka pod Rychnovem, PL 3 02 14 050 (č. akce 501999).

IDVT	JEV_NAZEV	TOK_NAZ
10229933	Lesy ČR, s.p.	Dolský potok
10232445	Lesy ČR, s.p.	*
10220594	Lesy ČR, s.p.	LBP Dolského potoka v ř. km 2,0
10222950	Lesy ČR, s.p.	LBP Dolského potoka 02
10100859	Povodí Ohře, s.p.	Merboltický potok
10227782	Povodí Ohře, s.p.	PBP Merboltického z obecního lesa
11000105	Povodí Ohře, s.p.	VT 57A Rychnov

HGR ID 4730, 4650. ČHP: 1-14-03-0940, -0930, -0890.

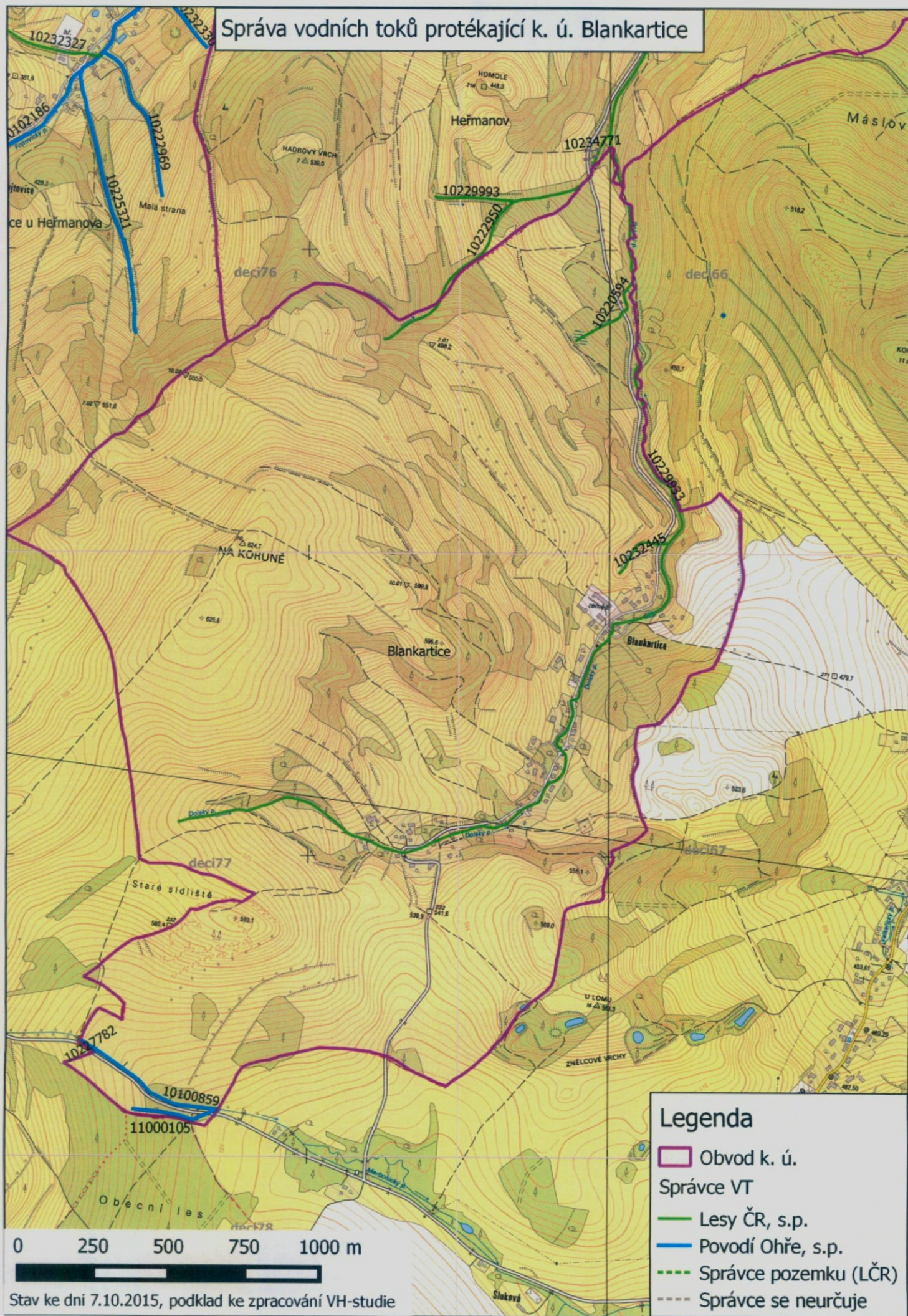


Ing. Václav Svejkský
vedoucí odboru VR

Přílohy

Mapa – Správa vodních toků protékající k. ú. Blankartice

Správa vodních toků protékající k. ú. Blankartice



Stav ke dni 7.10.2015, podklad ke zpracování VH-studie

Rozdělovník

POh, s. p., oddělení EP – pí. Vágnerová

POh, s. p., oddělení VHP

POh, s. p., závod Terezín

VHE: **02-41/5716** **1-14-03-094** **742327/974835**

chrono

vlastní

**MAGISTRÁT MĚSTA DĚČÍN**

Odbor životního prostředí

Mírové nám. 1175/5, 405 38 Děčín

Datová schránka: x9hbpfn

Státní pozemkový úřad	
KPÚ pro Ústecký kraj - Pobočka Děčín	
28. října 979/19, 405 01 Děčín I	
došlo	
dne	15 -02- 2016 ①
č.j.	
k vyřízení	
počet příloh	1

Váš dopis zn.:

Ze dne:

Číslo jednací: MDC/8063/2016

Spisová zn.: MDC/8063/2016

Počet listů: 1

Počet příloh: 0

Vyřizuje: Eva Chrástná

Telefon: 412591304

E-mail: eva.chrastna@mmdecin.cz

Děčín: 09.02.2016

Státní pozemkový úřad

Krajský pozemkový úřad pro

Ústecký kraj, Pobočka Děčín

28. října 979/19

405 02 DĚČÍN

Komplexní pozemkové úpravy v katastrálním území Heřmanov, Fojtovice, Blankartice – stanovení podmínek

Magistrát města Děčín, odbor životního prostředí, jako vodoprávní úřad podle § 104 odst. 2 písm. c) zákona č. 254/2001 Sb., o vodách a o změně některých zákonů (vodní zákon), v platném znění, příslušný podle § 106 téhož zákona, po posouzení předloženého návrhu, ve smyslu § 18 vodního zákona, z hlediska zájmů chráněných ustanoveními vodního zákona a předpisů jej provádějících, dospěl k závěru, že **předložený záměr je možný** za předpokladu splnění následujících podmínek:

1. Při komplexních pozemkových úpravách nedojde ke znečištění povrchových ani podzemních vod a nedojde ke zhoršení odtokových poměrů v této lokalitě.
2. Komplexní pozemkové úpravy budou předloženy k vyjádření všem vlastníkům a správcům vodohospodářských zařízení, vodních děl a vodních toků, kterých se úpravy budou dotýkat a jejich podmínky budou dodrženy.
3. Dále budou komplexní pozemkové úpravy předloženy k vyjádření správci povodí tj. Povodí Ohře, státní podnik a případné podmínky budou dodrženy.
4. Vodoprávní úřad požaduje, aby byl obeslán při každém další stupni projednání komplexních pozemkových úprav v katastrálním území Heřmanov, Fojtovice u Heřmanova, Blankartice k vyjádření.

Toto vyjádření není rozhodnutím ve správním řízení a nenahrazuje povolení nebo souhlas vodoprávního úřadu vydaný podle tohoto zákona, proto se nelze proti němu odvolat.

Magistrát města Děčín, odbor životního prostředí, jako orgán státní správy lesů, podle zákona č. 289/1995 Sb., o lesích a o změně a doplnění některých zákonů (dále jen „lesní zákon“), ve znění pozdějších předpisů, k předloženým podkladům k řízení o komplexních pozemkových úpravách v katastrálních územích „**Heřmanov, Fojtovice u Heřmanova, Blankartice**“ oznamuje, že nemá námitky k uvedeným pozemkovým úpravám.

Držitel certifikátu ČSN EN ISO 9001:2008 – Quality Management System Certification

IČO: 00261238

DIČ: CZ00261238

Česká spořitelna, a.s.

č. ú. 19-921402389/0800

Tel.: 412 593 111

Fax: 412 593 117

E-mail: posta@mmdecin.cz

Internet: www.mmdecin.cz

Státní pozemkový úřad

Doručeno: 15.02.2016

SPU 074987/2016

listy: 1 přílohy:

druh:



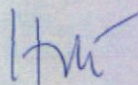
spuess625a221b

otisk elektronického podpisu

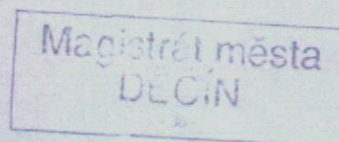
Dále upozorňujeme, že zpracovatelé nebo pořizovatelé komplexních pozemkových úprav jsou povinni dbát zachování lesa a řídit se přitom ustanoveními lesního zákona. Jsou povinni navrhnout a zdůvodnit taková řešení, která jsou z hlediska zachování lesa, ochrany životního prostředí a ostatních celospolečenských zájmů nejvhodnější. Přitom jsou povinni provést vyhodnocení předpokládaných důsledků navrhovaného řešení a navrhnout alternativní řešení.

Magistrát města Děčín, odbor životního prostředí, jako orgán státní správy ochrany zemědělského půdního fondu (ZPF) dle zákona č. 334/1992 Sb., o ochraně ZPF, ve znění pozdějších předpisů (dále zákona) **nemá připomínek** ke „Komplexním pozemkovým úpravám v k. ú. Heřmanov, Fojtovice u Heřmanova, Blankartice“. Upozorňujeme, že pokud se bude jednat o zemědělské pozemky patřící do I. třídy ochrany zemědělského půdního fondu, lze je vyjímat jen výjimečně, pozemky v II. třídě ochrany ZPF jsou vysoce chráněné, jen podmíněčně odnímatelné a zastavitelné. Ve III. až V. třídě ochrany ZPF je možno pozemky využít i pro výstavbu.

Toto vyjádření nenahrazuje souhlasy vydávané podle zákona o ZPF (§ 9 odst. 6).



Mgr. Jiří Hykš
vedoucí odboru



Krajský úřad Ústeckého kraje

Velká Hradební 3118/48, 400 02 Ústí nad Labem
Odbor životního prostředí a zemědělství

Státní pozemkový úřad
Krajský pozemkový úřad pro Ústecký kraj
Pobočka Děčín
28. října 979/19
405 01 Děčín I

Datum: 10. 2. 2016
JID: 23815/2016/KUUK
Číslo jednací: 459/ZPZ/2016/V-2454
Vyřizuje / linka: Jiří Šimek / 475 657 941
E-mail: simek.j@kr-ustecky.cz

Souhrnné vyjádření Krajského úřadu Ústeckého kraje, odboru životního prostředí a zemědělství

Komplexní pozemkové úpravy v katastrálním území Heřmanov, Fojtovice u Heřmanova a
Blankartice

Krajský úřad Ústeckého kraje, odbor životního prostředí a zemědělství, obdržel dne 25. 1. 2016 žádost Státního pozemkového úřadu, pobočka Děčín, o vyjádření k zahájení řízení a stanovení podmínek k ochraně zájmů pro komplexní pozemkové úpravy v katastrálních územích Heřmanov, Fojtovice u Heřmanova a Blankartice. Krajský úřad vydává ve věci následující stanoviska:

Ochrana přírody a krajiny

Vyřizuje: Mgr. Jiří Šimek / tel.: 475 657 941, e-mail: simek.j@kr-ustecky.cz

Vzhledem k umístění řešeného území v Chráněné krajinné oblasti České středohoří je z hlediska ochrany přírody a krajiny příslušná k vyjádření Agentura ochrany přírody a krajiny ČR, Regionální pracoviště Ústecko, oddělení Správa CHKO České středohoří se sídlem v Litoměřicích.

Posuzování vlivů na životní prostředí

Vyřizuje: Ing. Irena Jeřábková / tel.: 475 657 208, e-mail: jerabkova.i@kr-ustecky.cz

Na základě předaných podkladů Krajský úřad Ústeckého kraje, který podle § 20 zákona č. 100/2001 Sb. o posuzování vlivů na životní prostředí a o změně některých souvisejících zákonů v platném znění (dále jen „zákon“) vykonává státní správu v oblasti posuzování vlivů na životní prostředí, jako příslušný úřad konstatuje, že uvedené vymezení území pro komplexní pozemkové úpravy nepodléhá posuzování vlivů na životní prostředí podle zákona. Nelze ovšem vyloučit, že po konkretizaci záměru budou jednotlivé návrhy v tomto území předmětem posuzování ve smyslu § 4 zákona. Proto je třeba individuálně pro každý konkrétní návrh požádat o vyjádření příslušný úřad, který na základě povahy, rozsahu a umístění konkrétních opatření stanoví, zda záměr podléhá posouzení podle zákona.

Prevence závažných havárií

Vyřizuje: Ing. Vlasta Štěpánová / tel.: 475 657 217, e-mail: stepanova.vlasta@kr-ustecky.cz

Záměr nepodléhá zákonu č. 59/2006 Sb., o prevenci závažných havárií.

Na základě dodaných podkladů není Krajský úřad odbor životního prostředí a zemědělství dotčeným orgánem pro územní řízení u tohoto záměru z žádné z dále uvedených kompetencí - ochrana horninového prostředí, ochrana ovzduší, ochrana zemědělského půdního fondu, státní správa lesů, vodní hospodářství, odpadového hospodářství a proto nemá k uvedenému záměru žádné další připomínky.

RNDr. Tomáš Burian

v zastoupení vedoucí odboru životního prostředí a zemědělství



NÁRODNÍ
PAMÁTKOVÝ
ÚSTAV

ÚZEMNÍ ODBORNÉ PRACOVIŠTĚ
V ÚSTÍ NAD LABEM

Krajský pozemkový úřad pro Ústecký kraj
pobočka Děčín
28. října 979/19
Děčín
405 01

Státní pozemkový úřad

Doručeno 12.02.2016

SPU 070585/2016

listy 1 přílohy

druh



spuess625a10a0

Váš dopis č. | ze dne SPÚ/31690/2016/Su 22.1.2016
Naše č. NPÚ-351/6671/2016/PP/OS/Ha
Vyřizuje | tel. Hanzlík | 472 704 832
Spisový znak 820.3.4
V Ústí nad Labem dne 8. února 2016

Fojtovice, Blankartice, okres Děčín, Ústecký kraj. Sdělení k zahájení řízení o komplexních pozemkových úpravách v k. ú. Fojtovice u Heřmanova a Blankartice

K Vaší žádosti, která nám byla doručena dne 26. ledna 2015, sdělujeme následující:

Identifikační údaje, vymezení řešeného území

Řešeným územím jsou katastrální území Fojtovice u Heřmanova a Blankartice. Vnitřní obvod KoPÚ není stanoven, v řešeném území se tedy nachází i intravilán vsí.

Plošně chráněná území a památková ochranná pásma

Součástí řešeného území není žádné plošně chráněné území.

Nemovitě kulturní památky (dále KP)

Číslo rejstříku	čp.	Památky	Ulice, nám./umístění	č.or.
20892 / 5-3674	Blankartice čp.3	venkovská usedlost		
38476 / 5-3675	Blankartice čp.4	venkovská usedlost		
25360 / 5-3676	Blankartice čp.47	venkovská usedlost		
22158 / 5-3678	Fojtovice čp.9	venkovská usedlost		
19656 / 5-3677	Fojtovice čp.38	venkovský dům		
36253 / 5-3679	Fojtovice čp.69	venkovský dům		

Území s archeologickými nálezy (dále ÚAN)

Řešené území je ÚAN III. kategorie.

Národní památkový ústav, územní odborné pracoviště v Ústí nad Labem jako odborná složka státní památkové péče konstatuje, že nestanovuje podmínky k řešení výše uvedených pozemkových úprav za předpokladu, že se nebudou dotýkat pozemků, na kterých se nachází výše uvedené kulturní památky. U kulturních památek je nutné dodržet jejich historickou parcelaci, případně změny musí respektovat přirozené uspořádání a vnitřní typologii chráněných usedlostí.

Pokud se budou KPÚ týkat pozemků s kulturními památkami, žádáme, abychom byli **přizváni k pořádaným kontrolním dnům** dle § 9, odst. 24 zákona 139/2002 Sb.

Odůvodnění

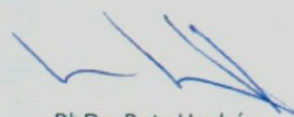
V řešeném území se nachází pouze málo kulturních památek. Vzhledem k jejich charakteru předpokládáme, že nebude nutné je zahrnout do pozemkových úprav. Pokud bude návrh KoPÚ navrhovat změnu parcelace v rámci kulturních památek, měly by tyto změny buď respektovat regionálně typickou historickou parcelaci usedlostí.

Upozornění:

1. Rozsahy kulturních památek ve formátech GIS pro účely územního plánování bezplatně poskytuje Národní památkový ústav, generální ředitelství, odbor evidence a dokumentace, Valdštejnské náměstí 3, 110 00 Praha 1.
2. Pokud by si návrh společných zařízení nebo jiná část pozemkových úprav vyžádal přemístění památky (boží muka), je pro toto potřeba povolení dle § 18 zákona 20/1987 Sb. o státní památkové péči. Prioritou památkové péče je však vždy zachovat památky v jejich původním umístění a kontextu v souladu se zněním Úmluvy o ochraně architektonického dědictví Evropy.
3. Řešené území se dle mapových podkladů Státního archeologického seznamu nalézá na území s možnými archeologickými nálezy (ÚAN III). Upozorňujeme proto, že ve smyslu odst. 2, § 22, zák. č. 20/1987 Sb., je nutné hlásit stavební činnost v tomto území písemně Archeologickému ústavu AV ČR, Letenská 4, Praha (v kopii NPÚ, ú.o.p. v Ústí nad Labem, doručovací adresa: P.O.Box 3, 400 07 Ústí nad Labem 7), a to nejméně 14 dní před zahájením výkopových prací. Je totiž nezbytné, aby investor zajistil odborný archeologický dohled nad výkopovými pracemi a v případě pozitivní nálezové situace mohl být na místě proveden záchranný archeologický výzkum (dále jen ZAV) institucí pověřenou k provádění ZAV.

S pozdravem

Národní památkový ústav
územní odborné pracoviště v Ústí nad Labem
Podmokelská 1/38
400 07 Ústí nad Labem - Krásné Březno
Tel.: +420 472 704 800 (2)



PhDr. Petr Hrubý
ředitel



spuess6259ea5e



severočeské vodovody a kanalizace, a. s.

Váš dopis zn.:

ze dne: 25. 1. 2016

Naše značka: 016610016971/OTPCUL/Vr

Vyřizuje: Milada Vávrová

Datová: f7rf9ns

schránka:

Telefon: 840 111 111

Email: info@scvk.cz

Datum: 2. 2. 2016

Státní pozemkový úřad
 KPÚ pro ÚK, Pobočka Děčín
 Ing. David Sladký
 28. října 979/19
 405 01 Děčín I

Vyjádření společnosti Severočeské vodovody a kanalizace, a.s.

Název akce:	„Komplexní pozemkové úpravy“, k.ú. Heřmanov, Fojtovice, Blankartice
Účel vyjádření:	Existence zařízení ve správě SČVK
Zájmové území:	Okres: Děčín
	Obec: Heřmanov
	Část obce, ulice, č.p.: Heřmanov, Fojtovice, Blankartice
	Katastrální území, parcelní číslo: Heřmanov, Fojtovice u Heřmanova a Blankartice.
Žadatel:	SPÚ, KPÚ pro ÚK, Pobočka Děčín
Adresa, telefon, e-mail	28. října 979/19, Děčín I, tel. +420 702 153 042 m.suchy@spucr.cz
Investor:	KPÚ pro ÚK
Projektant:	
Vlastník dotčené IS	SVS
Předchozí vyjádření a rozhodnutí	K existenci sítě KoPÚ Heřmanov, zn.015610048623/OTPCUL/Ga ze dne 11.5.2015
Platnost vyjádření:	jeden rok ode dne vyhotovení (v případě, že Váš zájem nadále trvá, požádejte před uplynutím této lhůty o prodloužení platnosti vyjádření)

V části výše uvedeného zájmového území, **pouze v obci a k.ú. Heřmanov, se nachází** zařízení provozovaná společností Severočeské vodovody a kanalizace, a.s. a jejich ochranná nebo bezpečnostní pásma. Konkrétně se jedná o:

- vodovodní řady do DN 250
- související vodohospodářská zařízení
- vodní zdroje a jejich ochranná pásma (OPVZ Velká Veleň, OPVZ Heřmanov u Blankartic, OPVZ Heřmanov V louce, OPVZ Heřmanov U potoka)

Uvedené zařízení je zakresleno v příloze č. 1, jež je nedílnou součástí poskytnuté informace. Zákres liniových vedení slouží pouze jako orientační informace o jeho existenci a nenahrazuje skutečné umístění zařízení v zájmovém území. Skutečné umístění zařízení je nutno zjistit vytyčením přímo na místě, nejlépe před zahájením projektových prací. V případě nejasností budou provedeny kopané sondy či vytyčení inspekční kamerou.

Stavebník je povinen neprodleně ohlásit případné poškození vodohospodářského zařízení provozovateli. Stavebník odpovídá za eventuální škodu na vodohospodářském zařízení způsobenou svojí činností.

Severočeské vodovody a kanalizace, a. s.

Přítkovská 1689 • 415 50 Teplička

Tel.: +420 840 111 111 • Fax: +420 417 562 585 • E-mail: info@scvk.cz • www.scvk.cz

Společnost je zapsána v obchodním rejstříku oddíl B, vložka 465 u Krajského soudu v Třebíči nad Labem

IČ: 40099451 • DIČ: CZ40099451

Případná existence vodovodních či kanalizačních přípojek není předmětem tohoto stanoviska. Naše společnost není jejich správcem (viz § 3, odst. 3 zákona č. 274/2001 Sb. Zákona o vodovodech a kanalizacích v platném znění), se žádostí o informaci o existenci přípojek se obraťte na jejich vlastníky, tedy na vlastníky nemovitostí, jejichž pozemky budou stavbou dotčeny.

Vytýčení skutečného umístění zařízení ve správě společnosti Severočeské vodovody a kanalizace, a.s. a jeho následné zakreslení do situace je nutné objednat na tel. 840 111 111; info@scvk.cz.

Pro provádění zemních, stavebních a ostatních prací v ochranném a bezpečnostním pásmu zařízení ve správě Severočeských vodovodů a kanalizací, a.s. Teplice požadujeme plně respektovat toto zařízení a to za dodržení všech předpisů a norem, které se k této činnosti vztahují.

V případě, že dojde ke střetu se zařízením v naší správě, jste povinen toto neprodleně oznámit na tel. 840 111 111 a projednat s naší společností.

Při odkrytí zařízení ve správě Severočeských vodovodů a kanalizací, a.s. Teplice v průběhu prováděných prací požadujeme toto před zásypem protokolárně předat naší společnosti. Dojde-li ke vstupu do ochranného pásma v průběhu prováděných prací, je potřeba tuto skutečnost neprodleně oznámit naší společnosti.

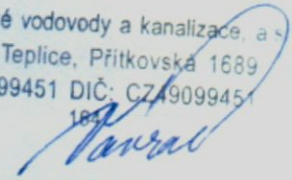
Při případném nedodržení těchto podmínek bude naše společnost požadovat náhradu způsobených škod a uvedení vzniklých nesrovnalostí do souladu s právními předpisy a normami.

Poskytnutá informace nenahrazuje stanovisko k projektové dokumentaci pro vydání příslušného rozhodnutí.

V zájmové oblasti Fojtovice u Heřmanova a Blankartice se nenachází zařízení v provozování společnosti Severočeské vodovody a kanalizace, a.s.

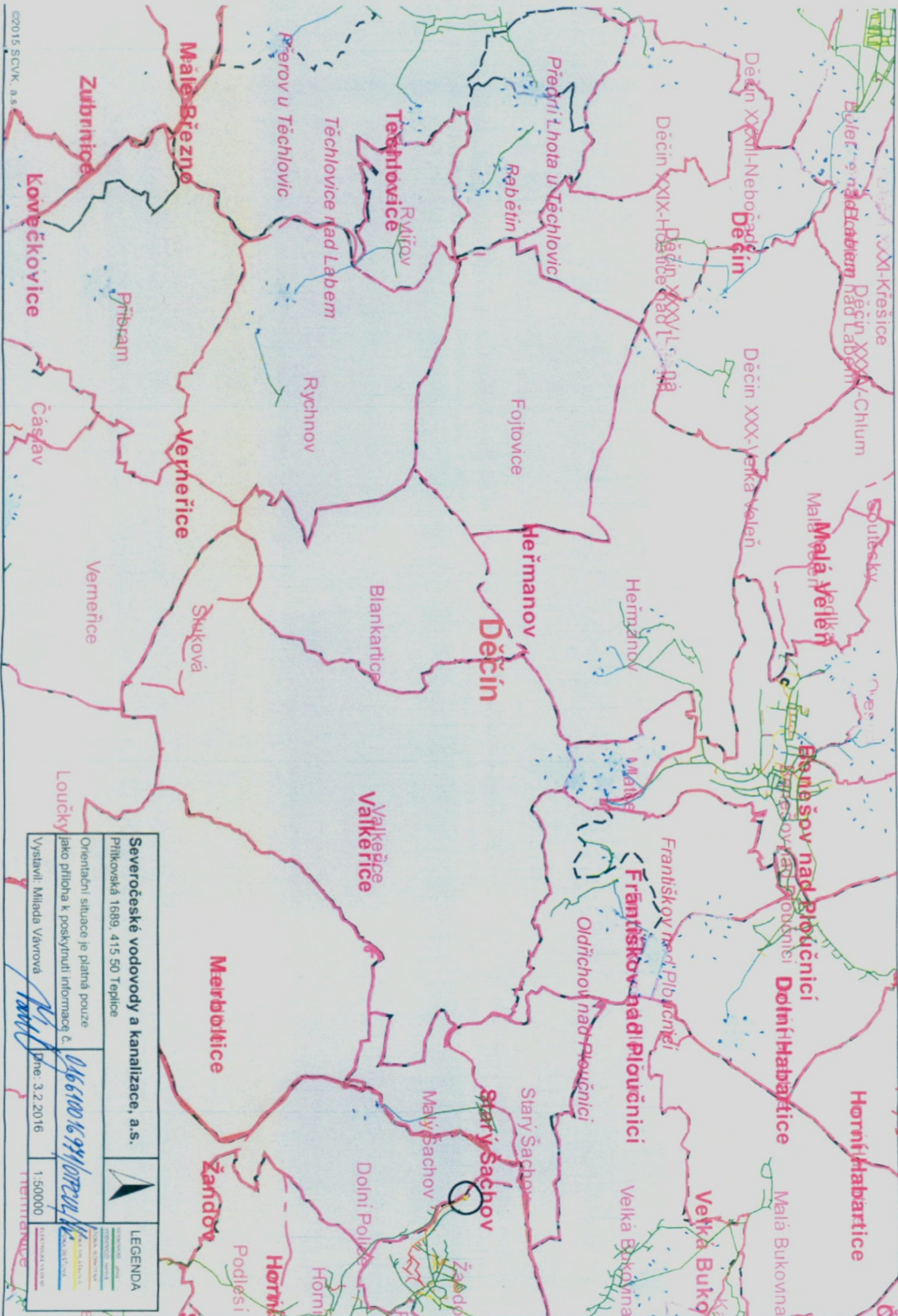
Obecné technické podmínky pro střety se zařízením ve správě Severočeských vodovodů a kanalizací, a. s. jsou k dispozici na www.scvk.cz.

Severočeské vodovody a kanalizace, a.s.
415 50 Teplice, Přítkovská 1689
IČ: 49099451 DIČ: CZ49099451


Milada Vávrová
referent technickoprovozní činnosti

Příloha:

1. Situace a orientační zakres s vyznačeným zařízením provozovaným společností Severočeské vodovody a kanalizace, a.s.
2. Fotokopie našeho předchozího platného vyjádření – KoPÚ Heřmanov (celé k.ú.)
zn. O15610048623/OTPCUL/Ga ze dne 11.5.2015



Severočeské vodovody a kanalizace, a.s.

Prítoková 1689, 415 50 Teplice



LEGENDA

VODOVODY

KANALIZACE

Orientační situace je platná pouze jako příloha k poskytnutí informace č.

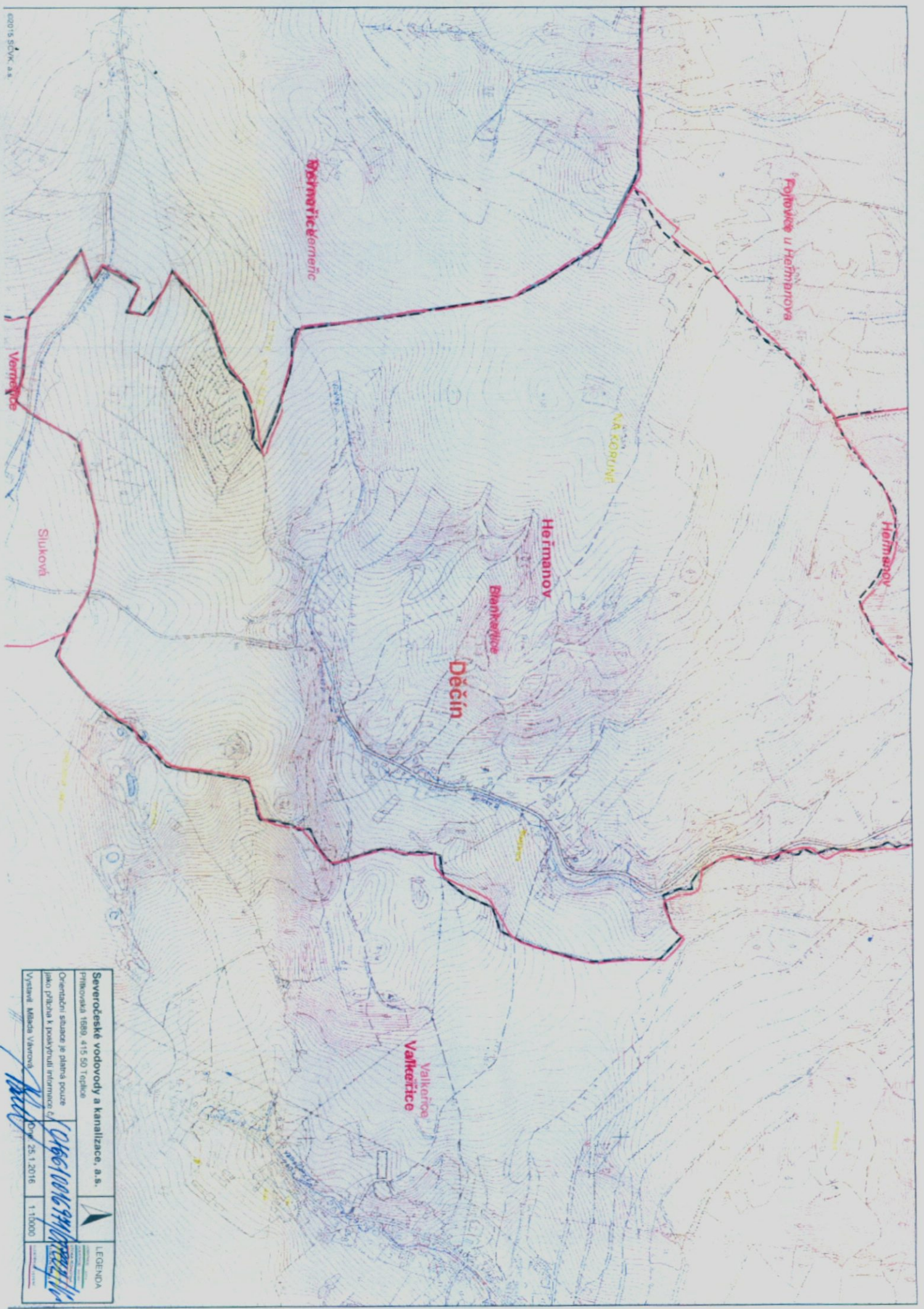
04661001694107244

Vystavil: Mladá Vávrová

Dne: 3.2.2016

1:50000

©2015 SCVK, a.s.



Severočeské vodovody a kanalizace, a.s.	
Průmyslová 1669, 415 50 Teplice	
Orientační studie je platná pouze jako příloha k poskytnutí informací o	
Výstavě Místní územní studie	
Opav 25.1.2016	1:10000
LEGENDA	



Severočeské vodovody a kanalizace, a. s.

Váš dopis zn.:

ze dne: 16. 4. 2015

Naše značka: 015610048623/OTPCUL/Ga

Vyřizuje: Bc. Zuzana Gabrielová

Datová schránka: f7rf9ns

Telefon: 840 111 111

Email: info@scvk.cz

Datum: 11. 5. 2015

Státní pozemkový úřad
KPÚ pro ÚK, Pobočka Děčín
Ing. David Sladký
28. října 979/19
405 01 Děčín I

Vyjádření společnosti Severočeské vodovody a kanalizace, a.s.

Název akce:	„Komplexní pozemkové úpravy“, k.ú. Heřmanov
Účel vyjádření:	Existence zařízení ve správě SČVK
Zájmové území:	Okres: Děčín
	Obec: Heřmanov
	Část obce, ulice, č.p.: Heřmanov
	Katastrální území, parcelní číslo: Heřmanov celé k.ú.
Žadatel:	SPÚ
Adresa, telefon, e-mail	28. října 979/19, Děčín I, tel. +420 702 153 041
Investor:	KPÚ pro ÚK
Projektant:	
Vlastník dotčené IS	SVS
Předchozí vyjádření a rozhodnutí	nebylo vydáno
Platnost vyjádření:	jeden rok ode dne vyhotovení (v případě, že Váš zájem nadále trvá, požádejte před uplynutím této lhůty o prodloužení platnosti vyjádření)

Ve výše uvedeném zájmovém území **se nachází** zařízení provozovaná společností Severočeské vodovody a kanalizace, a.s. a jejich ochranná nebo bezpečnostní pásma. Konkrétně se jedná o:

- vodovodní řady do DN 250
- související vodohospodářská zařízení
- vodní zdroje a jejich ochranná pásma (OPVZ Velká Veleň, OPVZ Heřmanov u Blankartic, OPVZ Heřmanov V louce, OPVZ Heřmanov U potoka)

Uvedené zařízení je zakresleno v příloze č. 1, jež je nedílnou součástí poskytnuté informace. Zákres liniových vedení slouží pouze jako orientační informace o jeho existenci a nenahrazuje skutečné umístění zařízení v zájmovém území. Skutečné umístění zařízení je nutno zjistit vytýčením přímo na místě, nejlépe před zahájením projektových prací. V případě nejasnosti budou provedeny kopané sondy či vytýčení inspekční kamerou.

Stavebník je povinen neprodleně ohlásit případné poškození vodohospodářského zařízení provozovateli. Stavebník odpovídá za eventuální škodu na vodohospodářském zařízení způsobenou svojí činností.

Případná existence vodovodních či kanalizačních přípojek není předmětem tohoto stanoviska. Naše společnost není jejich správcem (viz § 3, odst. 3 zákona č. 274/2001 Sb. Zákona o vodovodech a kanalizacích v platném znění), se žádostí o informaci o existenci přípojek se obraťte na jejich vlastníky, tedy na vlastníky nemovitostí, jejichž pozemky budou stavbou dotčeny.

Vytýčení skutečného umístění zařízení ve správě společnosti Severočeské vodovody a kanalizace, a.s. a jeho následné zakreslení do situace je nutné objednat na tel. 840 111 111; info@scvk.cz.

Pro provádění zemních, stavebních a ostatních prací v ochranném a bezpečnostním pásmu zařízení ve správě Severočeských vodovodů a kanalizací, a.s. Teplice požadujeme plně respektovat toto zařízení a to za dodržení všech předpisů a norem, které se k této činnosti vztahují.

V případě, že dojde ke střetu se zařízením v naší správě, jste povinen toto neprodleně oznámit na tel. 840 111 111 a projednat s naší společností.

Při odkrytí zařízení ve správě Severočeských vodovodů a kanalizací, a.s. Teplice v průběhu prováděných prací požadujeme toto před zásypem protokolárně předat naší společnosti. Dojde-li ke vstupu do ochranného pásma v průběhu prováděných prací, je potřeba tuto skutečnost neprodleně oznámit naší společnosti.

Při případném nedodržení těchto podmínek bude naše společnost požadovat náhradu způsobených škod a uvedení vzniklých nesrovnalostí do souladu s právními předpisy a normami.

Poskytnutá informace nenahrazuje stanovisko k projektové dokumentaci pro vydání příslušného rozhodnutí.

Obecné technické podmínky pro střety se zařízením ve správě Severočeských vodovodů a kanalizací, a.s. jsou k dispozici na www.scvk.cz.

Severočeské vodovody a kanalizace, a.s.

415 50 Teplice, Přítkovská 1669

IČ: 49099451 DIČ: CZ49099451
164

Bc. Zuzana Gabrielová
referent technickoprovozní činnosti

Příloha:

1. Situace a orientační zakres s vyznačeným zařízením provozovaným společností Severočeské vodovody a kanalizace, a.s.



MAGISTRÁT MĚSTA DĚČÍN

odbor stavební úřad – oddělení Úřad územního plánování
Mírové nám. 1175/5, 405 38 Děčín IV

Číslo jednací: MDC/10254/2016
Spisová zn.: OSU/34149/2015
Vyřizuje: ing. Zdeňka Zemanová
Telefon: 412 591 415
e-mail: stavebni@mmdecin.cz
Fax: 412 593 174
Děčín 28.01.2016

Státní pozemkový úřad, IČO 01312774
Krajský pozemkový úřad pro Ústecký kraj,
Pobočka Děčín
IDDS: z49per3

Státní pozemkový úřad

Doručeno: 28.01.2016

SPU 044501/2016

listy přílohy: 1
druh:



spuess6259ab50

VYJÁDRĚNÍ

Stavební úřad Magistrátu města Děčína, jako Úřad územního plánování příslušný podle § 6 odst. 1 zákona č. 183/2006 Sb., o územním plánování a stavebním řádu v platném znění (dále jen stavební zákon) na žádost, kterou dne 15.04.2015 podal:

**Státní pozemkový úřad, Krajský pozemkový úřad pro Ústecký kraj, Pobočka Děčín,
IČO 01312774, Husinecká č.p. 1024/11a, 130 00 Praha 3-Žižkov**

ve věci: Komplexní pozemkové úpravy v katastrálním území Heřmanov, Fojtovice u Heřmanova, Blankartice – stanovení podmínek

s d ě l u j e,

že:

Obec Heřmanov má platnou územně plánovací dokumentaci – Územní plán Heřmanov, který nabyl účinnosti 1. 1. 2016.

Utváření koncepce KPÚ a výsledné řešení plánu společných zařízení musí být navrženo v souladu s platným územním plánem.

Územní plán Heřmanov je k nahlédnutí na Obecním úřadu Heřmanov, na Úřadu územního plánování Magistrátu města Děčína, v elektronické podobě na adrese:

http://mmdecin.cz/dokumenty/cat_view/9-uzemni-planovani/185-uzemne-planovaci-cinnost-orp-decin/214-hermanov

Ivana Šejnohová
pověřená zastupováním vedoucího odboru stavební úřad

Obdrží:

Státní pozemkový úřad, Krajský pozemkový úřad pro Ústecký kraj, Pobočka Děčín, IDDS: z49per3



MAGISTRÁT MĚSTA DĚČÍN

odbor stavební úřad - oddělení územního rozhodování a památkové péče
Mírové nám. 1175/5, 405 38 Děčín IV

Číslo jednací: MDC/8239/2016
Spisová zn.: MDC/8061/2016
Vyřizuje: Irena Klepalová
Telefon: 412 591 218
e-mail: stavebni@mmdecin.cz
Fax: 412 593 174
Děčín 25.01.2016

Státní pozemkový úřad, Krajská
pozemkový úřad pro Ústecký kraj,
Pobočka Děčín
28. října č.p. 979/19
Děčín I-Děčín
405 02 Děčín 2

Státní pozemkový úřad

Doručeno: 25.01.2016

SPU 036946/2016

listy přílohy: 1

druh.



spuess62598e39

Vyjádření k č.j. SPU/031690/2016/Su ze dne 22.1.2016

K rukám Martina Suchého

Stavební úřad Magistrátu Města Děčín, jako místně a věcně příslušný orgán státní památkové péče ve smyslu § 29 odst. 2 zákona č. 20/1987 Sb., o státní památkové péči, ve znění pozdějších předpisů (dále jen „zákon o státní památkové péči“), dle ustanovení § 24 vyhlášky MV ČR č. 388/2002 Sb., o stanovení správních obvodů obcí s rozšířenou působností a dle ustanovení § 10 a § 11 odst. 1 zákona č. 500/2004 Sb., správní řád v platném znění, obdržel dne 22.01.2016 žádost Státního pozemkového úřadu, Krajská pozemkový úřad pro Ústecký kraj, Pobočka Děčín, 28. října č.p. 979/19, Děčín I-Děčín, 405 02 Děčín 2 o vyjádření ve věci:

Komplexní pozemkové úpravy v obci Heřmanov na k.ú. Heřmanov, Fojtovice u Heřmanova, Blankartice.

K tomu sdělujeme:

V k.ú. Heřmanov se nachází

- prohlášená nemovitá kulturní památka zapsaná pod č. rej. 29388/5-3672 – dům č.p. 77 Heřmanov na pozemku st.p.č. 103 k.ú. Heřmanov
- na hřbitově evidovaný pomník padlým I. světové války evidovaný č. CZE-4202-30541
- hřbitov na pozemku st.p.č. 195 a p.p.č. 346/2 k.ú. Heřmanov
- neprohlášené kulturní památky – kaple na pozemku st.p.č. 218 k.ú. Heřmanov, křížky – oratoria

V k.ú. Blankartice se nachází

- prohlášené kulturní památky zapsané pod
- č. rej. 20892/5-3674 – dům č.p. 3 na pozemku st.p.č. 97 k.ú. Blankartice
- č. rej. 38476/5-3675 – dům č.p. 4 na pozemku st.p.č. 98 k.ú. Blankartice
- č. rej. 25360/5-3676 – dům č.p. 47 na pozemku st.p.č. 42 k.ú. Blankartice
- na hřbitově evidovaný pomník padlým I. světové války č. CZE-4202-30556
- hřbitov na pozemku st.p.č. 122 a p.p.č. 281/2 k.ú. Blankartice
- neprohlášené kulturní památky křížky-oratoria, torzo kaple u hřbitova

V k.ú. Fojtovice u Heřmanova se nachází

- prohlášené kulturní památky
- č. rej. 22158/5-3678 – dům č.p. 9 na pozemku st.p.č. 29 k.ú. Fojtovice u Heřmanova
- č. rej. 19656/5-3677 – dům č.p. 38 na pozemku st.p.č. 117 k.ú. Fojtovice u Heřmanova
- č. rej. 36253/5-3679 – dům č.p. 69 na pozemku st.p.č. 22/1 k.ú. Fojtovice u Heřmanova
- hřbitov na st.p.č. 160 a p.p.č. 318/2 k.ú. Fojtovice u Heřmanova
- neprohlášené drobné kulturní památky – křížky – oratoria

S přesuny křížků-oratorií v rámci pozemkových úprav nesouhlasíme, neboť tyto drobné kulturní památky se vztahují k místu, kde byly postaveny.

Nesouhlasíme s dělením pozemků kulturních památek, jedná se o stavební pozemky, které nejsou celé zastavěny a dotvářejí charakter chráněné stavby. Dělení pozemků je výjimečné a oddělená část zůstává nadále prohlášena za kulturní památku.

Ivana Šejnohová

pověřená zastupováním vedoucího
odboru stavební úřad

Obdrží:

Státní pozemkový úřad, IČO 01312774, Krajská pozemkový úřad pro Ústecký kraj, Pobočka Děčín,
IDDS: z49per3