

## SMLOUVA O DÍLO NA ZHOTOVENÍ STAVBY (PRV)

(dále jen „smlouva“)  
uzavřená

podle § 2586 a násl. zákona č. 89/2012 Sb., občanský zákoník,

(dále jen „občanský zákoník“)

### mezi smluvními stranami

#### Objednatel:

**Česká republika - Státní pozemkový úřad,  
Krajský pozemkový úřad pro Jihomoravský kraj**

zastoupený: Ing. Janem Ševčíkem, ředitelem  
ve smluvních záležitostech oprávněn jednat: Ing. Jan Ševčík  
Adresa: Hroznová 227/17, 603 00 Brno  
Tel.: xxx  
E-mail: xxx  
ID DS: z49per3  
v technických záležitostech oprávněn jednat: xxx, vedoucí Pobočky Znojmo  
tel.: xxx  
sídlo pobočky: náměstí Armády 1213/8, 669 02 Znojmo  
e-mail pobočky: xxx  
Bankovní spojení: xxx  
Číslo účtu: xxx  
IČO/DIČ: 01312774 / CZ01312774 (není plátcem DPH)  
(dále jen „objednatel“)

**a**

#### Zhotovitel:

**COLAS CZ, a.s.**  
Sídlo: Ke Klíčovu 9, 190 00 Praha 9  
zastoupený: xxx, ředitelem oblasti Jih  
tel./fax: xxx  
e-mail: xxx  
ID DS: 4indfqd  
v technických záležitostech je oprávněn jednat: xxx, manažer regionu  
tel./fax: xxx  
e-mail: xxx  
bankovní spojení: xxx  
číslo účtu: xxx  
IČO/DIČ: 26177005/CZ26177005

Společnost je zapsaná v obchodním rejstříku vedeném u Městského soudu v Praze, oddíl B, vložka 6556

(dále jen „zhotovitel“)



EVROPSKÁ UNIE  
Evropský zemědělský fond pro rozvoj venkova  
Evropa investuje do venkovských oblastí  
Program rozvoje venkova



PROGRAM ROZVOJE VENKOVA

Touto smlouvou se v souladu se zákonem č. 134/2016 Sb., o zadávání veřejných zakázek, (dále jen „ZZVZ“) předpisů, v souladu s vyhláškou č.169/2016 Sb., o stanovení rozsahu dokumentace veřejné zakázky na stavební práce a soupisu stavebních prací dodávek a služeb s výkazem výměr, realizuje příslušná veřejná zakázka.

Podklady pro uzavření smlouvy:

Nabídka zhotovitele ze dne: **1. 11. 2017**

Zadávací dokumentace ze dne: **12. 10. 2017**

Rozhodnutí zadavatele o výběru nejvhodnější nabídky ze dne: **6. 12. 2017**

Stavební povolení ze dne: MUZN 38304/2017 ze dne 18. 5. 2017, které nabylo právní moci dne 20. 6. 2017.

### ČI.I Předmět a účel smlouvy

1. Účelem smlouvy je zajištění realizace společných zařízení navržených v rámci komplexních pozemkových úprav v **k.ú. Velký Karlov** dle zákona č. 139/2002 Sb., o pozemkových úpravách a pozemkových úřadech, ve znění pozdějších předpisů a o změně zákona č. 229/1991 Sb., o úpravě vlastnických vztahů k půdě a jinému zemědělskému majetku, ve znění pozdějších předpisů, a to v souladu se zadávací dokumentací Veřejné zakázky (dále jen „**Zadávací dokumentace**“).
2. Předmětem smlouvy je provedení stavby „**Polní cesta CP2 v k.ú. Velký Karlov**“ (dále jen „**dílo**“) zhotovitelem v rozsahu a za podmínek ujednaných v této smlouvě a v jejích přílohách, které jsou nedílnou součástí této smlouvy.
3. Zhotovitel se zavazuje provést dílo formou kompletní dodávky při respektování projektů, příslušných technických norem, obecně závazných právních předpisů a závazných podmínek stanovených pro provedení díla objednatel v podmínkách zadávacího řízení veřejné zakázky.
4. Práce nad rámec rozsahu předmětu díla, uvedeného v čl. II, které budou nezbytné k řádnému dokončení díla, funkčnosti provozu nebo respektování závazných pokynů schvalovacích orgánů (závazných povolení, např. stavebních povolení, kolaudačních rozhodnutí apod.), se zhotovitel zavazuje provést dle pokynů objednatel. Objednatel má právo rozsah díla omezit nebo rozšířit v závislosti na svých finančních možnostech a zhotovitel se zavazuje v tomto případě jeho požadavky respektovat.
5. Zhotovitel se touto smlouvou zavazuje provést dílo a objednatel se zavazuje k převzetí díla a zaplacení ceny za jeho provedení.

### ČI.II Rozsah a specifikace předmětu smlouvy

1. Dílem se rozumí zhotovení následující stavby:

Název díla: **„Polní cesta CP2 v k.ú. Velký Karlov“**

Místo stavby: **k.ú. Velký Karlov, okres Znojmo, Jihomoravský kraj**

(dále jen „stavba“).

Rozsah díla a jeho kvalita, včetně příslušných parcelních čísel a vytyčovacích bodů je specifikován ve schválené projektové dokumentaci, zpracované dle vyhlášky č.169/2016 Sb., o stanovení rozsahu dokumentace veřejné zakázky na stavební práce a soupisu stavebních prací dodávek a služeb s výkazem výměr, autorizovaným projektantem Ing. Tomášem Rackem, č. zakázky TR 107 (SO 01 Polní cesta CP2) a projekční společností Projekce zahradní, krajinná a GIS, s.r.o., č. zakázky 1452 (SO 02 Sadové úpravy). Uvedené projektová dokumentace budou objednatelem protokolárně předány zhotoviteli nejpozději při předání staveniště.

2. Součástí realizace díla jsou tyto činnosti:

- a. Zajištění dodávek materiálů a zařízení nezbytných pro řádné dokončení díla. Součástí díla je i výsadba doprovodné zeleně.
- b. Provedení všech činností souvisejících s provedením díla nezbytných pro řádné dokončení díla (dodávek, služeb, bezpečnostní opatření apod.),
- c. Koordinaci veškerých činností, jež jsou součástí realizace díla.
- d. Geodetické vytyčení pozemků pro stavbu před zahájením provádění díla (příslušná parcelní čísla a vytyčovací body jsou uvedeny v projektové dokumentaci);
- e. Geodetické zaměření skutečně provedeného díla včetně případných geometrických plánů pro kolaudační řízení, případné majetkové vypořádání a zápis díla do katastru nemovitostí.
- f. Zajištění povinné publicity dle pravidel pro publicitu Programu rozvoje venkova (dále jen „PRV“) 2014-2020. Zhotovitel prohlašuje, že byl s tímto závazkem objednatelem seznámen a jsou mu známy jeho podmínky Údaje povinné publicity stanoví Příručka pro publicitu PRV 2014-2020 na internetových stránkách [www.eagri.cz/prv](http://www.eagri.cz/prv) a [www.szif.cz](http://www.szif.cz).
- g. Zhotovitel zajistí předběžný záchranný archeologický výzkum.
- h. Pokud dojde v průběhu provádění předběžného záchranného archeologického výzkumu v rámci přípravy a realizace stavby k nepředvídaným nálezům kulturně cenných předmětů, detailů stavby nebo chráněných částí přírody anebo k archeologickým nálezům, je zhotovitel povinen umožnit provedení záchranného archeologického výzkumu v průběhu realizace díla dle zákona č. 20/1987 Sb., o státní památkové péči, ve znění pozdějších předpisů;
- i. Dojde-li během přípravy a realizace stavby k nepředvídaným nálezům kulturně cenných předmětů, detailů stavby nebo chráněných částí přírody anebo k archeologickým nálezům (dle §176, odst. 1 zákona č. 183/2006 Sb.) je zhotovitel povinen neprodleně oznámit nález objednateli, stavebnímu úřadu a orgánu státní památkové péče nebo orgánu ochrany přírody a zároveň učinit opatření nezbytná k tomu, aby nález nebyl poškozen nebo zničen, a práce v místě nálezu přerušit.
- j. Zajištění všech dalších nepředvídatelných průzkumů nutných pro řádné provádění a dokončení díla, jejichž potřeba by vznikla během realizačních prací, např., nálezy munice apod. Tyto průzkumy budou řešeny jako dodatečné práce dle této smlouvy.

- k. Zajištění a provedení všech opatření organizačního charakteru nezbytných k řádnému provedení díla.
  - l. Zřízení staveniště, jeho zařízení, napojení na inženýrské sítě a po zhotovení stavby jeho odstranění.
  - m. Ostraha stavby a staveniště, zajištění bezpečnosti práce a ochrany životního prostředí.
  - n. Projednání a zajištění případného zvláštního užívání komunikací a veřejných ploch, popř. dalších pozemků, včetně úhrady vyměřených poplatků a nájemného.
  - o. Zajištění přístupu k jednotlivým úsekům stavby za účelem provádění díla, uvedení prováděním díla dotčených pozemků do původního stavu po ukončení provádění díla, úhrada náhrad za dočasné zábory ploch, dočasné a trvalé stavby a poplatků za uložení odpadů na skládku.
  - p. Zajištění dopravního značení k dopravním omezením vč. případné světelné signalizace, jejich údržba, přemísťování a následné odstranění.
  - q. Zajištění všech ostatních nezbytných zkoušek, atestů a revizí podle ČSN a případných jiných právních nebo technických předpisů platných v době provádění a předání díla, kterými bude prokázáno dosažení předepsané kvality a předepsaných technických parametrů díla.
  - r. Respektování obecných podmínek daných povoleními k realizaci stavby, a to zejména vedením přehledu o případně vytěžené ornici a o nakládání s ní při respektování zásad její ochrany.
  - s. Zajištění ochrany a vytyčení podzemních inženýrských sítí uvedených v projektové dokumentaci.
3. Dílo bude provedeno dle projektové dokumentace, soupisu stavebních prací, dodávek a služeb s výkazem výměr a v souladu se stavebním povolením vydaným Městským úřadem Znojmo, odborem dopravy dne 18. 5. 2017 č.j. MUZN 38304/2017, které nabylo právní moci dne 20. 6. 2017.
4. Veškerý odpad, jenž při provádění díla vznikne, je zhotovitel povinen odstranit na vlastní náklady. Veškeré meziskládky a skládky, nezbytné pro provedení díla je zhotovitel povinen zajistit na vlastní náklady po dohodě s obcí. Náklady spojené s užíváním jiných pozemků než těch, které jsou určeny pro realizaci díla (např. pro pojezd vozidel), je povinen hradit zhotovitel.

### **Čl. III Cena díla**

1. Cena za provedení díla v rozsahu podle Čl. II. smlouvy, se sjednává dohodou smluvních stran ve smyslu zákona č. 526/1990 Sb., o cenách, ve znění pozdějších předpisů, na základě nabídky učiněné zhotovitelem na Veřejnou zakázku ze dne 1.11.2017.
2. Cena je nejvýše přípustná a nepřekročitelná, je platná po celou dobu realizace díla, a to i při případném prodloužení termínu dokončení realizace díla z důvodů vzniklých na straně objednatele, s výjimkou zákonné změny výše sazby DPH.
3. Cena díla zahrnuje všechny náklady související se zhotovením díla, vedlejší náklady související s umístěním stavby, zařízením staveniště a také ostatní náklady související s plněním podmínek zadávací dokumentace.

4. Celková cena za provedení díla:
- |   |                       |
|---|-----------------------|
| bez DPH činí                                | <b>22 780 000 Kč</b>  |
| DPH 21 % činí                               | <b>4 783 800 Kč</b>   |
| Celková cena za provedení díla vč. DPH činí | <b>27 563 800 Kč.</b> |
5. Položkový nabídkový rozpočet bude nedílnou součástí smlouvy i v elektronické podobě (příloha č.3– CD nosič) a musí minimálně obsahovat následující specifikaci (sloupce excelovské tabulky) – kód položky, jednotkovou cenu, popis položky, měrnou jednotku a množství, nebo může být přímo exportován z programu KROS (ÚRS Praha) s využitím standardní funkcionality tohoto programu pro exporty „Excel VZ“.

#### **Čl. IV Platební podmínky**

1. Úhrada provedených prací bude provedena na základě zhotovitelem vyhotoveného daňového dokladu (faktury).
2. Objednatel neposkytuje zálohy.
3. Fakturace bude prováděna po dokončení jednotlivých fakturačních celků uvedených v čl. 2 přílohy č. 1 této smlouvy a to na základě zhotovitelem vyhotoveného a objednatelem potvrzeného schvalovacího protokolu o předání a převzetí prací. Bez tohoto potvrzeného protokolu nesmí být faktura vystavena. Součástí faktury budou soupisy provedených prací odsouhlasené technickým dozorem stavebníka a potvrzené objednatelem. Zhotovitel označí každou fakturu textem "dílčí" s označením fakturačního celku. Poslední faktura bude vystavena do 15 kalendářních dnů od protokolárního předání a převzetí díla dle této smlouvy. Součástí faktury budou objednatelem odsouhlasené soupisy provedených prací. Faktura bude doručena objednateli nejdéle do 15.11. příslušného roku a bude označena textem „konečná“.
4. V případě, že dílo bylo dokončeno a předáno v souladu s touto smlouvou, bude konečná faktura uhrazena jednorázově v plné výši.
5. Zadržné  
Objednatel uhradí faktury/u vystavené/ou zhotovitelem v souladu s tímto článkem až do dosažení 90 % celkové ceny díla bez DPH a DPH v platné výši. Částka rovnající se 10% z ceny díla sloužící jako zádržné, bude uhrazena objednatelem zhotoviteli po odstranění zjištěných vad a nedostatků, které byly zjištěny při předání a převzetí díla, tj. po provedení díla dle této smlouvy. Zadržné bude uhrazeno objednatelem zhotoviteli do 15 dnů po úspěšném protokolárním předání a převzetí díla. Pokud objednatel převezme dílo, na němž se vyskytují vady či nedodělky, a nebo zhotovitel nepředá objednateli příslušné dokumenty dle čl. IX odst. 26, bude toto zádržné uhrazeno až po jejich odstranění či předání příslušných dokumentů.
6. Pokud zhotovitel požádá nahradit zádržné bankovní zárukou a zároveň předloží doklad o bankovní záruce minimálně ve výši zádržného, je objednatel povinen nahradit zádržné bankovní zárukou. Z dokladu o bankovní záruce musí být zřejmé, že výše bankovní záruky je minimálně ve výši zádržného, objednatel musí být osobou oprávněnou z bankovní záruky. O nahrazení zádržného bankovní zárukou bude smluvními stranami sepsán dodatek k této smlouvě.
7. Daňový doklad (Faktura) bude vyhotoven ve třech stejnopisech a bude obsahovat náležitosti daňového dokladu požadované zákonem č. 235/2004 Sb., o dani z přidané hodnoty, ve znění pozdějších předpisů, avšak výslovně vždy musí obsahovat následující údaje: označení smluvních stran a jejich adresy, IČO, DIČ (je-li přiděleno),

údaj o tom, že vystavovatel faktury je zapsán v obchodním rejstříku včetně spisové značky, označení této smlouvy, označení poskytnutého plnění, číslo faktury, den vystavení a lhůtu splatnosti faktury, označení peněžního ústavu a číslo účtu, na který se má platit, fakturovanou částku, razítko a podpis oprávněné osoby.

8. Součástí faktury budou dále soupisy provedených prací odsouhlasené technickým dozorem stavebníka a potvrzené objednatelem a v případě „konečné“ faktury také kopie protokolu o předání a převzetí díla, řádně podepsaného za obě smluvní strany. Převzaté práce budou oceněny jednotkovými cenami, dle k této smlouvě přiloženého oceněného soupisu prací. Fakturované částky budou zaokrouhleny na celé Kč.
9. Na faktuře pro objednatele bude zhotovitel uvádět:  
Odběratel: Státní pozemkový úřad, Praha 3, Husinecká 1024/11a, PSČ 130 00, IČO 01312774  
Konečný příjemce: Státní pozemkový úřad, Pobočka Pobočka Znojmo, nám. Armády 1213/8, 669 02 Znojmo.
10. V případě, že faktura nebude obsahovat náležitosti uvedené v této smlouvě či jejích přílohách nebo v ní nebudou správně uvedené údaje dle této smlouvy, je objednatel oprávněn ji vrátit zhotoviteli na doplnění. V takovém případě začne plynout doručením opravené faktury objednateli nová lhůta splatnosti.
11. Splatnost faktury se stanovuje na 30 kalendářních dnů od data doručení faktury objednateli. Platby peněžitých částek se provádí bankovním převodem na účet druhé smluvní strany uvedený ve faktuře. Peněžitá částka se považuje za zaplacenou okamžikem jejího odepsání z účtu objednatele ve prospěch účtu zhotovitele. Faktura musí být objednateli doručena nejpozději do 15.11. příslušného roku.
12. Bude-li ze strany zhotovitele porušena právní povinnost, která je stanovena předpisy nebo touto smlouvou, a objednatel učiní nebo opomene či nebude moci učinit pro porušení takové povinnosti následné činnosti, v jejichž důsledku bude sankcionován ze strany orgánů veřejné správy, je příslušný zhotovitel povinen tuto částku jako vzniklou škodu objednateli nahradit, pokud nebyla způsobena zcela či zčásti v důsledku jednání či opomenutí objednatele nebo pokud na možné porušení předpisů zhotovitel objednatele předem neupozornil.
13. Zhotovitel tímto bere na vědomí, že objednatel je organizační složkou státu a jeho stav účtu závisí na převodu finančních prostředků ze státního rozpočtu. Zhotovitel souhlasí s tím, že v případě nedostatku finančních prostředků na účtu objednatele, dojde k zaplacení faktury po obdržení potřebných finančních prostředků a že časová prodleva z těchto důvodů nebude započítána do doby splatnosti uvedené na faktuře a nelze z těchto důvodů vůči objednateli uplatňovat žádné sankce. Objednatel se zavazuje, že v případě, že tato skutečnost nastane, oznámí ji neprodleně, a to písemně, zhotoviteli nejpozději do 5 pracovních dní před původním termínem splatnosti faktury, popř. do 3 pracovních dnů od okamžiku, kdy se objednatel dověděl o vzniku této skutečnosti, nastane-li ve lhůtě kratší než 5 pracovních dní před původním termínem splatnosti faktury.
14. Objednatel je oprávněn pozastavit či jednostranně započíst proti pohledávkám zhotovitele kteroukoli z plateb z kteréhokoli z následujících důvodů:
  - a. vad a nedodělků díla,
  - b. oprávněných nároků vznesených třetími stranami vůči objednateli v souvislosti s neplněním povinností zhotovitelem,
  - c. nezaplacení ze strany zhotovitele za práci, materiál, zařízení anebo podzhotoviteli,

- d. škody způsobené objednateli nebo jinému zhotoviteli či podzhotoviteli,
  - e. zřejmosti, že dílo nebude dokončeno ve stanovené lhůtě, a že nezaplacená částka je přiměřená k pokrytí škod vzniklých v důsledku prodlení s dokončením díla,
  - f. opakovaného neplnění povinností ze strany zhotovitele a nepostupování v souladu se smlouvou, nebo
  - g. v případě existence jakýchkoliv oprávněných finančních či jiných nároků objednatele vůči zhotoviteli.
15. Zhotovitel není oprávněn započíst žádnou svou pohledávku proti pohledávce objednatele z této smlouvy.
16. V případě prodlení kterékoliv smluvní strany se zaplacením peněžité částky na základě úplné a řádně vystavené faktury, vzniká oprávněné straně nárok na úrok z prodlení ve výši patnácti tisícin procenta (0,015 %) z dlužné částky za každý i započatý den prodlení. Tím není dotčen ani omezen nárok na náhradu vzniklé škody.
17. Zhotovitel bere na vědomí, že na financování díla bude objednatelem požádáno o přiznání dotace z PRV 2014-2020. Zhotovitel souhlasí s následujícími specifickými podmínkami, které z této skutečnosti vycházejí:
- a. Zhotovitel se zavazuje, že fakturace bude prováděna tak, aby fakturované stavební práce byly členěny způsobem, který umožní zařazení dle číselníků výdajů (kódy 001, 002, 003, 004, 005, 006, 007), na které může být poskytnuta dotace PRV 2014-2020.
  - b. Zhotovitel se zavazuje poskytovat informace, dokladovat svoji činnost, poskytovat veškerou dokumentaci vztahující se k realizaci projektu a umožnit vstup kontrolou pověřeným osobám (zejména kontrolám ze strany Státního pozemkového úřadu, Ministerstva zemědělství ČR, Státního zemědělského intervenčního fondu, útvaru pro winding-up, Centrální harmonizační jednotky pro finanční kontrolu ve veřejné správě, Platebního orgánu, Nejvyššího kontrolního úřadu, Evropské komise a Evropského účetního dvora, popř. jimi určených zmocněnců a dalších kontrolních orgánů dle zákona č. 320/2001 Sb., o finanční kontrole ve veřejné správě a změně některých zákonů, ve znění pozdějších předpisů o finanční kontrole, do svých objektů a na pozemky k ověřování plnění podmínek Pravidel Programu rozvoje venkova 2014 -2020.
  - c. Zhotovitel se zavazuje uchovávat příslušné smlouvy a ostatní doklady týkající se realizace projektu ve smyslu zákona č. 563/1991 Sb., o účetnictví, ve znění pozdějších předpisů, po dobu stanovenou v tomto zákoně, nejméně však 10 let od proplacení dotace.
18. Zhotovitel tímto bere na vědomí, že objednatel může požadovat rozdělení financování díla dle různých zdrojů. V takovém případě je zhotovitel povinen vystavit na vyžádání objednateli vícero faktur v závislosti na způsobilých a nezpůsobilých výdajích dotace. Zhotovitel je rovněž povinen umožnit přistoupení třetí strany k financování části díla.

#### **Čl.V Doba plnění**

1. Dílo bude dokončeno nejpozději do termínu uvedeném v čl. V odst. 6 písm. d) této smlouvy.
2. Objednatel se zavazuje předat staveniště dle čl. V odst. 6 této smlouvy. Zhotovitel je povinen zahájit a ukončit práce v termínech dle čl. V odst. 6 této smlouvy. Dobou plnění

se rozumí úplné dokončení a předání díla objednateli včetně odstranění případných vad a nedodělků a vyklizení staveniště. Bude-li objednatelem dán příkaz k dočasnému zastavení prací na díle (sistace) je zhotovitel povinen tento příkaz uposlechnout, bez zbytečného odkladu zastavit práce a při provádění zabezpečovacích prací na stavbě postupovat dle pokynů objednatele tak, aby nedošlo k poškození či znehodnocení díla. Objednatel má právo vydat příkaz k zastavení nebo přerušení prací na nezbytně nutnou dobu v kterékoliv fázi výstavby. Prokazatelně vzniklé škody a náklady na straně zhotovitele v důsledku takto zastavené nebo přerušené práce objednatel uhradí. Výše uvedenými příkazy přestávají běžet lhůty ke splnění povinností zhotovitele vyplývající z této smlouvy. O dobu, o kterou je třeba dílo přerušit, se prodlužuje lhůta dohodnutá pro jeho dokončení. Trvá-li sistace déle než tři měsíce, je objednatel povinen vše, co dosud zhotovitel dokončil a připravil k plnění díla odebrat a zaplatit, pokud nedojde k jiné dohodě. Trvá-li sistace déle než šest měsíců nebo uplynula-li již původně dohodnutá doba provedení díla, je zhotovitel i objednatel oprávněn od smlouvy odstoupit, nedohodnou-li se smluvní strany jinak.

3. V případě, že zhotovitel přeruší práce na předmětu díla z důvodů na jeho straně, nebo na příkaz objednatele, k jehož vydání bude objednatel vyzván příslušnými orgány za mimořádné situace (např. požár, povodeň), projedná s ním objednatel neprodleně důvod přerušení a dohodne s ním termín opětného zahájení prací na díle. Nedojde-li k dohodě, resp. nesplní-li zhotovitel dohodnutý termín k zahájení prací, stanoví objednatel písemně dodatečnou přiměřenou lhůtu pro zahájení prací zhotovitelem. Nezahájí-li zhotovitel v dodatečné lhůtě práce nebo prohlásí před uplynutím dodatečné lhůty, že svůj závazek nesplní, může objednatel od smlouvy odstoupit. Toto přerušení prací nemá vliv na dohodnutou dobu plnění díla, pokud nedojde k jiné dohodě formou dodatku ke smlouvě.
4. Objednatel je oprávněn přesunout termín zahájení prací uvedených dle této smlouvy na dobu jinou (max. však o 24 měsíců od uvedeného termínu). Tato případná změna bude řešena dodatkem ke smlouvě.
5. Zhotovitel bere na vědomí, že realizace díla je podmíněna zaregistrováním Žádosti o dotaci z Programu rozvoje venkova (dále jen „**Žádost**“) po uzavření smlouvy o dílo a předložení všech podkladů k Žádosti. O datu zaregistrování Žádosti bude objednatel zhotovitele neprodleně a prokazatelně informovat (písemnou formou).
6. Dílo bude provedeno v následujících termínech:
  - a. Termín předání a převzetí staveniště: 12. 2. 2018 (nejpozději do 5 pracovních dnů před zahájením prací)
  - b. Termín zahájení stavebních prací: 1. 3. 2018
  - c. Termín dokončení stavebních prací: 14. 9. 2018
  - d. Termín dokončení výsadby zeleně: 31. 10. 2018
  - e. Termín předání a převzetí díla: po doručení kolaudačního souhlasu Pobočce Znojmo a dokončení výsadby zeleně (protokolární předání a převzetí řádně dokončeného díla)
7. Zhotovitel se dále zavazuje provést dílo v termínech uvedených v podrobném časovém harmonogramu postupu prací, jež zhotovitel uvedl jako součást své nabídky a který je pro zhotovitele závazný. Tento závazný podrobný harmonogram je nedílnou součástí této smlouvy jako její příloha č. 1. V návaznosti na tento podrobný časový harmonogram postupu prací se zhotovitel zavazuje dodržet tyto uzlové body- termíny jednotlivých fází stavby:  
Uzlové body – definované fáze výstavby díla či jen objektu:



- a) **dokončení vytyčení hranic pozemků určených k výstavbě, vytyčení stavby** -  
-termín plnění do: 15.3.2018 viz příslušný HMG
  - b) **dokončení kácení dřevin**  
-termín plnění do: 20.3.2018 viz příslušný HMG
  - c) **dokončení vytyčení inženýrských sítí**  
- termín plnění do: 31.3.2018 viz příslušný HMG
  - d) **dokončení pláně (recyklované vrstvy – po provedení recyklace za studena)**  
- termín plnění do: 30.4.2018 viz příslušný HMG
  - e) **dokončení štěrkodrtě**  
- termín plnění do: 31.5.2018 viz příslušný HMG
  - f) **dokončení asfaltobetonu**  
- termín plnění do: 31.7.2018 viz příslušný HMG
  - g) **dokončení výsadby zeleně**  
- termín plnění do: 31.10.2018 viz příslušný HMG
8. Do 10 pracovních dnů od předání a převzetí staveniště si obě strany dohodnou kontrolní body průběhu stavby a rovněž organizační záležitosti předávacího a přijímacího řízení.
  9. Žádost o kolaudaci podává u stavebního nebo speciálního úřadu objednatel, na základě písemného oznámení zhotovitele, že stavební práce jsou dokončeny a stavba je připravena ke kolaudačnímu řízení.
  10. Dílo zhotovitel předává objednateli po vydání kolaudačního souhlasu.

#### **Čl.VI Povinnosti objednatele**

1. Objednatel předá zhotoviteli staveniště, jak je vymezeno v příloze č. 1 této smlouvy, vyklizené a prosté práv třetích stran, o čemž bude proveden zápis.
2. Objednatel se na vyzvání zhotovitele zúčastní prohlídky dokončených a v budoucnosti nepřístupných prací a konstrukcí před zakrytím. Vyzván k tomu bude zhotovitelem nejméně 5 pracovních dnů předem. O provedené prohlídce bude učiněn zápis do stavebního deníku technickým dozorem.
3. Objednatel zajistí technický dozor stavebníka a autorský dozor, případně koordinátora bezpečnosti a ochrany zdraví při práci (dále jen BOZP). Objednatel, technický dozor stavebníka, autorský dozor a koordinátor BOZP jsou oprávněni kontrolovat provádění stavebních prací a provádět zápisy do stavebního deníku.
4. Objednatel, popřípadě jím určený technický dozor stavebníka, organizuje kontrolní dny stavby. Jejich četnost je závislá na složitosti stavby, časovém harmonogramu, na postupu provádění prací, na potřebě zajistit koordinaci prováděných prací se zhotovitelem a podzhotovitelem, kteří působí současně na stavbě, a v závislosti na důležitosti projednávaných úkolů a z nich vyplývajících povinností jednotlivých

účastníků výstavby. Projednávané úkoly se zaznamenávají do zápisu z kontrolního dne.

5. Objednatel poskytne zhotoviteli součinnost nezbytnou k provedení díla.

## **Čl. VII Povinnosti zhotovitele**

1. Zhotovitel je povinen vést stavební deník v rozsahu vyhlášky č. 499/2006 Sb. o dokumentaci staveb. Do stavebního deníku se zapisují všechny skutečnosti rozhodné pro plnění smlouvy. Zhotovitel je povinen vést stavební deník ode dne, kdy byly zahájeny práce na staveništi o pracích, které provádí sám nebo jeho dodavatelé. Povinnost vést stavební deník končí dnem, kdy se odstraní stavební vady a nedodělky podle kolaudačního souhlasu.
2. Zhotovitel se zavazuje na staveništi - pracovišti:
  - a. dodržovat bezpečnostní, hygienické, požární a ekologické předpisy, zajistit si vlastní dozor nad bezpečností práce, zajistit si vlastní požární dozor u těch prací, kde to předpisují požární předpisy, a to i po skončení těchto prací v rozsahu stanoveném příslušnými požárními předpisy
  - b. zodpovídat za dodržování předpisu o bezpečnosti práce a technických zařízení na staveništi dle nařízení vlády č. 591/2006 Sb., o bližších minimálních požadavcích na bezpečnost a ochranu zdraví při práci na staveništích
  - c. zodpovídat za čistotu veřejných komunikací v případě vlastního provozu na nich.
  - d. zajistit na stavbě v souladu s ust. § 153 zákona č. 183/2006 Sb., o územním plánování a stavebním řádu (dále jen „stavební zákon“), ve znění pozdějších předpisů (s odkazem na další související předpisy) stavbyvedoucího, přičemž tato osoba musí splňovat podmínky stanovené v zákoně č. 360/1992 Sb., o výkonu povolání autorizovaných architektů a o výkonu povolání autorizovaných inženýrů a techniků činných ve výstavbě, ve znění pozdějších předpisů.
3. Zhotovitel odpovídá za pořádek a čistotu na pracovišti a je povinen na své náklady odstraňovat odpady a nečistoty vzniklé jeho pracemi.
4. Zařízení staveniště si zabezpečuje zhotovitel v souladu se svými potřebami, dokumentací předanou objednatelem a s požadavky objednatele. Cena zařízení, vybudování, provozu a likvidace staveniště je součástí smluvní ceny.
5. Zhotovitel se zavazuje při provádění díla respektovat rozhodnutí objednatele, je však současně povinen objednatele upozornit na možné negativní důsledky jeho rozhodnutí, včetně důsledků pro kvalitu a termín odevzdání díla. Ustanovení § 2594 a 2595 občanského zákoníku tímto nejsou dotčena.
6. Zhotovitel je povinen umožnit výkon technického dozoru stavebníka, autorského dozoru a koordinátora BOZP. Zhotovitel má povinnost zajistit v rámci zařízení staveniště podmínky pro výkon funkce autorského dozoru projektanta a technického dozoru stavebníka a případně koordinátora BOZP.
7. V případě selhání plnění povinností autorského dozoru, nebo technického dozoru stavebníka, je zhotovitel o této skutečnosti povinen bezodkladně informovat objednatele. V opačném případě není zhotovitel zproštěn odpovědnosti za vady díla tímto způsobené.

8. K ověření objemu provedených prací provede zhotovitel soupis provedených prací podle jednotlivých položek. Potvrzený soupis provedených prací je podkladem pro úhradu provedených prací. Kontrolu ocenění, tj. jednotkových cen, provádí technický dozor a jejich odsouhlasení je podmínkou úhrady faktury.
9. Zhotovitel je povinen použít pro provádění díla pozemky určené ve stavebním povolení. Zhotovitel odpovídá za škody způsobené objednateli a jiným osobám mimo staveniště a tyto škody se zavazuje uhradit ve lhůtě, kterou stanoví objednatel v písemném oznámení o škodě mimo staveniště.
10. Zhotovitel prohlašuje, že odpovídá objednateli za škodu na věcech, které od objednatele protokolárně převzal pro účely provedení díla, a zavazuje se spolu s předávaným dílem předložit objednateli vyúčtování a vrátit mu veškeré takové věci, které při provádění díla nezpracoval.
11. V případech stanovených zákonem č. 309/2006 Sb., o zajištění dalších podmínek bezpečnosti a ochrany zdraví při práci, ve znění pozdějších předpisů (dále jen „ZoBP“), je zhotovitel povinen s předstihem 7 pracovních dnů vyrozumět objednatele o skutečnostech, zakládajících povinnost určit koordinátora BOZP na staveništi k výkonu zákonem stanovených činností.
12. Zhotovitel zajistí bezpečnost práce při přípravě a provádění stavby v souladu s ustanovením ZoBP, kterým se upravují další požadavky bezpečnosti a ochrany zdraví při práci v pracovněprávních vztazích a o zajištění bezpečnosti a ochrany zdraví při činnosti nebo poskytování služeb mimo pracovněprávní vztahy a zajistí dodržování právních předpisů v oblasti protipožární ochrany.
13. V případě, že v průběhu zpracování díla vstoupí v platnost novela některého z předmětných předpisů, příp. bude vydán jiný právní předpis, který by se týkal uvedené problematiky, je zhotovitel povinen řídit se těmito novými předpisy.
14. Zhotovitel je povinen využívat veřejnou komunikaci jen v souladu s platnými předpisy a hradí případné škody vzniklé jejím užíváním.
15. Zhotovitel je povinen ve smyslu zákona č. 13/1997 Sb., o pozemních komunikacích, ve znění pozdějších předpisů, v případě omezení veřejného provozu na příslušných komunikacích nebo zvláštního režimu užívání příslušných komunikací si zabezpečit příslušné povolení u silničního správního úřadu a provést na svůj náklad všechna opatření, která úřady nařídí, totéž platí pokud se týče zajištění místa pro uložení přebytečné zeminy a stavební suti.
16. Dodávky energií a vody pro výstavbu budou zajištěny z odběrních míst, které zajistí zhotovitel v rámci řešení zařízení staveniště.
17. Zhotovitel je povinen splnit vůči objednateli povinnost předložit seznam podzhotovitelů s jejich identifikačními údaji.
18. Zhotovitel se zavazuje, že při realizaci díla nepoužije žádný materiál, o kterém je v době jeho užití známo, že je škodlivý. Pokud tak zhotovitel učiní, je povinen na písemné vyzvání objednatele provést okamžitě nápravu a veškeré náklady s tím spojené nese zhotovitel.
19. Zhotovitel se zavazuje, že k realizaci díla nepoužije materiály, které nemají požadovanou certifikaci či předepsaný průvodní doklad, je-li to pro jejich použití nezbytné podle příslušných předpisů.
20. Zhotovitel doloží na vyzvání objednatele, nejpozději však v termínu předání a převzetí díla soubor certifikátů, či jiných průvodních dokladů rozhodujících materiálů užitých k vybudování díla.

21. Zhotovitel je povinen provést zápis o učiněném nálezu a z něho vyplývajícím přerušení prací do stavebního deníku, jak stanoví příloha č. 5 vyhl. č. 499/2006 Sb., B. 1. písm. y).
22. Zhotovitel se zavazuje dodržovat ustanovení této smlouvy a příslušných předpisů vztahujících se k realizaci díla.

### **Čl. VIII Pojištění zhotovitele**

1. Zhotovitel prohlašuje, že ke dni podpisu této Smlouvy má uzavřenou pojistnou smlouvu, jejímž předmětem je pojištění odpovědnosti za škodu způsobenou zhotovitelem třetí osobě v souvislosti s výkonem jeho činnosti, nejméně ve výši **celkové nabídkové ceny za provedení díla včetně DPH, uvedené v čl. III. odst. 4 této smlouvy**. Zhotovitel se zavazuje, že po celou dobu trvání této smlouvy bude pojištěn ve smyslu tohoto ustanovení a že nedojde ke snížení pojistné částky pod částku uvedenou v předchozí větě. Zhotovitel se dále zavazuje, že bude pojištěn také po dobu záruky a že nedojde ke snížení pojistné částky pod 30 % pojistné částky dle tohoto odstavce.
2. V úředně ověřené kopii pojistné smlouvy či rámcové pojistné smlouvy musí být zhotovitelem zřetelně barevně vyznačeny požadované výše uvedené jednotlivé specifikace předmětu pojištění s pojistnou částkou a dobou platnosti nebo k tomu bude přiložen podepsaný dokument od pojišťovací společnosti, z kterého to bude jednoznačně vyplývat.
3. Dále v případě, že tato pojistná smlouva také řeší nebo omezuje limit pro jeden škodní případ, tak to zhotovitel zřetelně barevně vyznačí v pojistné smlouvě nebo v přiloženém dokumentu podepsaném pojišťovací společností. Tento limit nesmí být nižší než výše uvedený finanční limit.
4. Úředně ověřené kopie pojistné smlouvy (pojistných smluv) zhotovitele, resp. akceptované návrhy na uzavření pojistné smlouvy ze strany pojišťovny dle tohoto článku musí být doručeny objednateli nejpozději při převzetí staveniště. Na žádost objednatele je zhotovitel povinen kdykoliv později předložit uspokojivé doklady o tom, že pojistná smlouva (pojistné smlouvy) uzavřené zhotovitelem jsou a zůstávají v platnosti a účinnosti.
5. Zhotovitel je povinen řádně platit pojistné tak, aby pojistná smlouva či smlouvy sjednané dle této smlouvy či v souvislosti s ní byly platné po celou dobu provádění díla a v rozsahu dle předchozího odstavce i po dobu záruky. V případě, že dojde k zániku pojištění, je zhotovitel povinen o této skutečnosti neprodleně informovat objednatele a ve lhůtě 3 pracovních dnů uzavřít novou pojistnou smlouvu ve výše uvedeném rozsahu. Porušení této povinnosti ze strany zhotovitele považují strany této smlouvy za podstatné porušení smlouvy zakládající právo objednatele od smlouvy odstoupit.
6. Náklady na pojištění nese zhotovitel a má je zahrnuté ve sjednané ceně.

### **Čl. IX Provedení a předání, převzetí díla**

#### Staveniště

1. Objednatel předá staveniště zhotoviteli nejpozději do 5 pracovních dnů před zahájením prací, o předání a převzetí staveniště vyhotoví objednatel písemný protokol, který obě

smluvní strany podepíší. Za den předání a převzetí staveniště se považuje den, kdy dojde k oboustrannému podpisu příslušného protokolu.

2. Zařízení staveniště včetně odběru všech energií, vodného a stočného si zabezpečuje zhotovitel na svůj účet. Zhotovitel rovněž zajišťuje svým jménem a na svůj účet uzavření příslušných smluv s dodavateli všech energií, smlouvu na vodné a stočné a smlouvu řešící odvádění dešťové a splaškové vody. (Dodávky energií a vody pro výstavbu budou zajištěny z odběrních míst za úhradu přes podružné měření, které zajistí zhotovitel v rámci řešení zařízení staveniště.).
3. Od doby převzetí staveniště až do protokolárního předání a převzetí díla objednatel nese zhotovitel nebezpečí škody na díle a všech jeho zhotovovaných, upravovaných a dalších částech a na částech či součástech díla, které jsou na staveništi uskladněny. Z tohoto důvodu se zhotovitel zavazuje uzavřít a na své náklady udržovat v platnosti pojištění proti všem rizikům, ztrátám nebo poškozením díla způsobeným požárem, elektrickým zkratem, explozí, bouří, vichřicí, povodní, záplavou, sesouváním půdy, zemětřesením, tíhou sněhu nebo námrazy, letadlem nebo jiným letícím předmětem či předmětem z letadla spadlým.
4. Zhotovitel se zavazuje odstranit zařízení staveniště a vyklizené staveniště předat objednateli nejpozději s podpisem protokolu o provedení díla, řádně podepsaného za obě smluvní strany, ledaže se smluvní strany dohodnou, že dílo bude předáno až s předáním poslední odstraněné drobné vady a nedodělků. Nebo Staveniště bude vyklizeno a případné úpravy okolí byly provedeny do 15 kalendářních dnů po předání a převzetí díla.
5. Nevyklidí-li zhotovitel staveniště ve sjednaném termínu je objednatel oprávněn zabezpečit vyklizení staveniště třetí osobou a náklady s tím spojené uhradí objednateli zhotovitel.

#### Zahájení prací

6. Zhotovitel zahájí činnosti vedoucí k dokončení stavby dnem předání a převzetí staveniště.  
Pokud zhotovitel nezahájí činnosti vedoucí ke zdárnému dokončení stavby do 15 dnů ode dne předání a převzetí staveniště ani v dodatečně přiměřené lhůtě, je objednatel oprávněn odstoupit od smlouvy.
7. Pokud jsou při provádění stavby poskytovány dodávky či práce jinými osobami přímo pro objednatel, je objednatel povinen do předloženého harmonogramu vyznačit termíny stavební připravenosti a provádění těchto přímých dodávek. Zhotovitel je povinen dodržovat harmonogram postupu výstavby.
8. Při provádění díla postupuje zhotovitel samostatně. Zhotovitel se však zavazuje brát v úvahu veškeré upozornění a pokyny objednatel, týkající se realizace předmětného díla a upozorňující na možné porušování smluvních povinností zhotovitel. Zhotovitel je povinen upozornit objednatel bez zbytečného odkladu na nevhodnou povahu věcí převzatých od objednatel nebo pokynů daných mu objednatel k provedení díla, jestliže zhotovitel mohl tuto nevhodnost zjistit při vynaložení odborné péče (především se může jednat o zjištěnou vadu v projektové dokumentaci).
9. Zhotovitel do doby obdržení nových pokynů od objednatel, je oprávněn přerušit provádění prací, pokud je to nezbytně nutné. O tuto dobu přerušování má zhotovitel nárok na prodloužení termínu dokončení díla, případně náhradu vzniklých vícenákladů. Objednatel je povinen upozornit zhotovitel bez zbytečného odkladu na nevhodné

provádění díla a na nové skutečnosti, týkající se předmětného díla, které zjistil v průběhu výstavby.

#### Kontrola prováděných prací

10. Objednatel je oprávněn kontrolovat provádění díla. Zjistí-li objednatel, že zhotovitel provádí dílo v rozporu s povinnostmi vyplývajícími z této smlouvy nebo obecně závazných právních předpisů, je objednatel oprávněn požadovat, aby zhotovitel odstranil vady vzniklé vadným prováděním a dílo prováděl řádným způsobem. Jestliže zhotovitel tak neučiní v přiměřené lhůtě, jedná se o podstatné porušení této smlouvy, které opravňuje objednatele k odstoupení od této smlouvy.
11. Zhotovitel je povinen vyzvat objednatele ke kontrole a prověření prací, které v dalším postupu budou zakryty nebo se stanou nepřístupnými (postačí zápis ve stavebním deníku). Zhotovitel je povinen vyzvat objednatele nejméně 5 pracovních dnů před termínem, v němž budou předmětné práce zakryty. Pokud zhotovitel objednatele ke kontrole řádně nevyzve, je zhotovitel povinen na žádost objednatele odkrýt zakryté práce na vlastní náklad. Jestliže se objednatel i přes řádnou výzvu nedostaví a neprovede kontrolu těchto prací, je zhotovitel oprávněn předmětné práce zakrýt; bude-li následně objednatel požadovat dodatečně odkrytí těchto prací, je zhotovitel povinen toto odkrytí provést na náklady objednatele. V případě, že se při dodatečné kontrole zjistí, že práce nebyly řádně provedeny, hradí náklady spojené s odkrytím, opravou vadného stavu a následným zakrytím zhotovitel těchto prací, přičemž ustanovení § 2626 odst. 2 občanského zákoníku se neuplatní.

#### Kontrolní dny

12. Pro účely kontroly průběhu provádění díla organizuje objednatel, případně jím určený technický dozor stavebníka kontrolní dny v termínech nezbytných pro řádné provádění kontroly, nejméně však 1x měsíčně.
13. Objednatel je povinen oznámit konání kontrolního dne písemně nejméně 5 dnů před jeho konáním.
14. Kontrolních dnů se zúčastní zástupci objednatele případně osob vykonávající funkci technického dozoru stavebníka a autorského dozoru.
15. Zástupci zhotovitele jsou povinni se zúčastňovat kontrolních dnů. Zhotovitel má právo přizvat na kontrolní den své podzhotovitele.
16. Kontrolní dny vede objednatel, případně jím určený technický dozor stavebníka.
17. Obsahem kontrolního dne je zejména zpráva zhotovitele o postupu prací, kontrola časového a finančního plnění provádění prací, připomínky a podněty osob vykonávajících funkci technického a autorského dozoru a stanovení případných nápravných opatření a úkolů.
18. Objednatel, popřípadě jím určený technický dozor stavebníka pořizuje z kontrolního dne zápis o jednání, který písemně předá všem zúčastněným.
19. Zhotovitel je povinen zapsat termín konání kontrolního dne a jeho závěry do stavebního deníku.

#### Předání a převzetí díla

20. Zhotovitel je povinen provést dílo v termínu sjednaném ve smlouvě.
21. Zhotovitel je povinen písemně oznámit objednateli nejpozději 7 pracovních dnů předem termín ukončení prací a k tomuto termínu předložit objednateli veškeré doklady nezbytné k předání a převzetí díla a ke kolaudaci stavby. Pokud není dohodnuto jinak,

je místem předání místo, kde je stavba prováděna. Místem pro předání dokladů je Státní pozemkový úřad, Krajský pozemkový úřad pro Jihomoravský kraj, Pobočka Znojmo, nám. Armády 1213/8, 669 02 Znojmo.

22. Objednatel je povinen nejpozději do 3 pracovních dnů ode dne dokončení díla zahájit přejímací řízení a řádně v něm pokračovat. Odchylně od ustanovení § 2607 odst. 2 občanského zákoníku se smluvní strany dohodly, že případné zkoušky nezbytné pro prokázání dokončení díla mohou být provedeny pouze za přítomnosti objednatele či osoby jím určené.
23. V případě, že zhotovitel hodlá dokončit dílo před termínem sjednaným ve smlouvě, je povinen nové datum dokončení díla objednateli písemně oznámit nejméně 14 dnů předem a současně jej vyzvat k předání a převzetí díla. Objednatel však není povinen zahájit přejímací řízení před sjednaným termínem dokončení díla.
24. Pokud se při předání a převzetí díla prokáže, že dílo není dokončeno, je zhotovitel povinen dílo dokončit v náhradní lhůtě a nese veškeré náklady vzniklé objednateli s opakovaným předáním a převzetím díla. Poskytnutí náhradního termínu neznamena, že objednatel nemůže uplatnit smluvní sankce za nesplnění termínu dokončení díla.
25. Obě smluvní strany mohou dodatkem k této smlouvě sjednat předávání a přejímání díla po částech nebo mohou sjednat předčasné předání.
26. Řádné provedení díla bude stvrzeno podpisem protokolu o provedení díla osobami oprávněnými jednat za objednatele a zhotovitele, a to po splnění všech níže uvedených podmínek:
  - i. Dílo bylo dokončeno a předáno v souladu s touto smlouvou v rozsahu dle Čl. II. a v termínu dle Čl. V. této smlouvy.
  - ii. O předání a převzetí díla byl vyhotoven protokol, jenž byl podepsán osobami oprávněnými jednat za objednatele a zhotovitele. V tomto protokolu musí být vždy uvedeno, zda bylo dílo **převzato s výhradami** (pokud dílo obsahuje ojedinělé drobné vady, které samy o sobě ani ve spojení s jinými nebrání užívání stavby funkčně nebo esteticky, ani její užívání podstatným způsobem neomezují), či **bez výhrad**. V protokolu o předání a převzetí díla bude uvedeno zejména:
    - hodnocení prací, zejména jejich jakostí,
    - prohlášení objednatele, že předávané dílo nebo jeho část přejímá,
    - soupis zjištěných vad a nedodělků a dohodnuté lhůty k jejich bezplatnému odstranění, způsobu odstranění, popř. sleva z ceny díla,
    - dohoda o jiných právech z odpovědnosti za vady (prodloužení záruční lhůty).
- Nedojde-li k dohodě, uvedou se v zápise stanoviska obou stran.
  - iii. Staveniště bylo vyklizeno a případné úpravy okolí byly provedeny do 15 kalendářních dnů po předání a převzetí díla.
  - iv. Objednateli byly předány následující doklady:
    1. stavební deník v souladu s ustanovením §157 zákona č. 183/2006 Sb. a vyhláškou č.62/2013 Sb.

2. geodetické zaměření skutečného provedení díla vč. případných geometrických plánů a to ve čtyřech vyhotoveních v grafické (tištěné) podobě a v jednom digitálním vyhotovení (CD) ve formátech pdf a dwg.
  3. podrobný soupis skutečně provedených prací dle jednotkových cen dle členění požadovaného objednatelem,
  4. dokumentace skutečného provedení stavby v souladu s § 4 a přílohou č. 3 vyhlášky č. 499/2006 Sb, o dokumentaci staveb, ve znění pozdějších předpisů, ve čtyřech vyhotoveních
  5. doklady o kvalitě jakosti provedených skrytých prací a konstrukcí,
  6. certifikáty použitých materiálů,
  7. doklady o výsledcích zhutnění,
  8. doklady o vyhovujících výsledcích zkoušek,
  9. doklad o uložení přebytečné zeminy a odpadů,
  10. zápis o odstranění případných drobných vad a nedodělků vyplývajících z protokolu o předání a převzetí díla,
  11. kolaudační souhlas
  12. a jiné doklady, vyplývající ze specifikace veřejné zakázky.
27. V případě, kdy je dílo předáno bez vad, převezme objednatel dílo bez výhrad.
28. V případě, kdy dílo vykazuje pouze ojedinělé drobné vady, které samy o sobě ani ve spojení s jinými vadami nebrání užívání díla funkčně nebo esteticky, ani jeho užití podstatným způsobem neomezují, může objednatel převzít dílo s výhradami, například pokud je řádné provedení díla závislé na vegetačních podmínkách. Drobné vady budou zhotovitelem odstraněny neprodleně, nedohodnou-li se smluvní strany jinak. Termín odstranění bude uveden v předávacím protokolu. O odstranění drobných vad a nedodělků bude sepsán samostatný protokol o odstranění drobných vad a nedodělků.
29. Kvalita díla bude odpovídat závazným standardům stanoveným ČSN, atestům, certifikačním protokolům a ujednáním dle této smlouvy.
30. Vlastníkem zhotovované věci je až do okamžiku protokolárního předání díla objednateli zhotovitel, který zároveň nese nebezpečí škody na této věci. Na objednatele přechází toto vlastnictví okamžikem protokolárního převzetí díla, tímto okamžikem přechází na objednatele i nebezpečí škody na zhotovené věci.
31. V případě, že zhotovitel oznámí objednateli, že dílo je připraveno k předání a převzetí a při předávacím a přijímacím řízení se prokáže, že dílo není dokončeno nebo není ve stavu schopném předání a převzetí, je zhotovitel povinen uhradit objednateli veškeré náklady jemu vzniklé při neúspěšném předávacím a přijímacím řízení. Zhotovitel nese i náklady na organizaci opakovaného řízení.
32. V případě, že se objednatel přes řádné vyzvání a bez závažného důvodu nedostaví k převzetí a předání díla, nebo předávací a přijímací řízení jiným způsobem zmaří, je objednatel povinen uhradit zhotoviteli veškeré náklady jemu vzniklé při neúspěšném předávacím a přijímacím řízení. Objednatel pak nese i náklady na organizaci



opakovaného řízení s tím, že zhotovitel není, v případě včasného vyzvání, po dobu od sjednaného termínu dokončení díla v prodlení.

### **Čl. X Kontrola projektové dokumentace**

1. Zhotovitel potvrzuje, že provedl kontrolu projektové dokumentace, výkazu výměr a seznámil se se všemi okolnostmi a podmínkami svého plnění včetně prostoru staveniště.
2. Zjistí-li zhotovitel vady projektové dokumentace, je povinen na ně objednatele bezodkladně upozornit. Zhotovitel předá objednateli soupis vad a nedostatků projektové dokumentace, včetně návrhů na jejich odstranění.
3. Pokud zhotovitelem zjištěné vady a nedostatky projektové dokumentace jsou objednatelem shledány jako oprávněné a objednatel nemůže tyto vady projektové dokumentace odstranit do 15 pracovních dnů ode dne oznámení zhotovitelem, sjednají se zhotovitelem lhůtu k jejich odstranění. Po tuto dobu se pozastavuje zhotovitelova lhůta pro plnění závazků, vyplývajících z této smlouvy a zhotovitel není v prodlení. Termíny plnění dle této smlouvy budou prodlouženy o dobu, po kterou budou odstraňovány vady projektové dokumentace.

### **Čl. XI Stavební deník**

1. Zhotovitel je povinen vést ode dne předání a převzetí staveniště stavební deník dle vyhlášky 499/2006 Sb., o dokumentaci staveb, do kterého zapisuje skutečnosti předepsané zákonem a příslušnou prováděcí vyhláškou.
2. Povinnost vést stavební deník končí dnem odstranění vad a nedodělků z přejímacího řízení nebo vydáním kolaudačního souhlasu (rozhodující je okolnost, která nastane později).
3. Zápisy do stavebního deníku provádí zhotovitel formou denních záznamů. Veškeré okolnosti rozhodné pro plnění díla musí být učiněny zhotovitelem v ten den, kdy nastaly nebo nejpozději následující den, kdy se na stavbě pracuje.
4. Stavební deník musí být přístupný kdykoliv v průběhu pracovní doby oprávněným osobám objednatele, případně jiným osobám oprávněným do stavebního deníku zapisovat.
5. Objednatel, nebo jím pověřená osoba vykonávající funkci technického dozoru stavebníka, je povinen se vyjadřovat k zápisům ve stavebním deníku učiněným zhotovitelem nejpozději do 5 dnů ode dne vzniku zápisu, jinak se má za to, že s uvedeným zápisem souhlasí.
6. Nesouhlasí-li zhotovitel se zápisem, který učinil do stavebního deníku objednatel nebo jím pověřená osoba vykonávající funkci technického dozoru, případně osoba vykonávající funkci autorského dozoru, musí k tomuto zápisu připojit svoje stanovisko nejpozději do 5 dnů, jinak se má za to, že se zápisem souhlasí.
7. V případě neočekávaných událostí nebo okolností majících zvláštní význam pro další postup stavby, pořizuje zhotovitel i příslušnou fotodokumentaci, která se stane součástí stavebního deníku.
8. Stavební deník musí mít číslované listy a nesmí v něm být vynechána volná místa.

9. Zápisy do stavebního deníku musí být prováděny čitelně a musí být vždy k nadepsanému jménu a funkci podepsány osobou, která příslušný zápis učinila.
10. Zápisy ve stavebním deníku se nepovažují za změnu smlouvy, ale slouží jako podklad pro vypracování příslušných dodatků smlouvy.

## **Čl. XII Odpovědnost za vady, smluvní pokuty, záruční doba**

1. Zhotovitel odpovídá za vady, jež má dílo v době jeho předání a převzetí a dále odpovídá za vady díla zjištěné po celou dobu záruční lhůty (záruka za jakost).
2. Zhotovitel poskytne objednateli záruku za jakost díla v délce 60 měsíců ode dne předání a převzetí díla. V případě, že součástí díla je výsadba zeleně, poskytne zhotovitel na tuto část plnění záruku v délce 36 měsíců ode dne předání a převzetí díla. Minimálně po tuto dobu zodpovídá zhotovitel za to, že dílo bude způsobilé k obvyklému účelu, zachová si touto smlouvou stanovené vlastnosti a bude odpovídat požadavkům platných právních předpisů a norem.
3. Po dobu záruky za jakost se zhotovitel zavazuje bezplatně odstranit vady uplatněné objednatelem bezodkladně, nejpozději však do 30 kalendářních dnů od doručení reklamace, pokud se smluvní strany nedohodnou jinak. Na odstraněné vady se rovněž vztahuje záruka v délce dle předchozího odstavce tohoto článku od doby jejich odstranění.
4. Zhotovitel neodpovídá za vady díla, které byly způsobeny objednatelem, třetí osobou nebo vyšší mocí, případně běžným opotřebením.
5. Zhotovitel neodpovídá za vady díla, jestliže tyto vady byly způsobeny použitím věcí předaných mu ke zpracování objednatelem v případě, že zhotovitel ani při vynaložení odborné péče nevhodnost těchto věcí nemohl zjistit nebo na ně upozornil a objednatel na jejich použití trval.
6. Zhotovitel rovněž neodpovídá za vady způsobené dodržáním nevhodných pokynů daných mu objednatelem, jestliže zhotovitel na nevhodnost těchto pokynů písemně upozornil a objednatel na jejich dodržení trval nebo jestli zhotovitel tuto nevhodnost ani při vynaložení odborné péče nemohl zjistit.
7. Nebyla-li do okamžiku, kdy objednatel uplatnil vady díla zaplacená cena za dílo, není jí povinen objednatel zaplatit do doby odstranění uplatněných vad, ledaže by zhotovitel prokázal, že reklamace nebyla oprávněná.
8. Odstranění vad a nedodělků bude potvrzeno zápisem o jejich odstranění podepsaným zástupci smluvních stran.
9. Zhotovitel se zavazuje při provádění díla dodržet vytyčenou vlastnickou hranici pozemků určených ke stavbě dle projektové dokumentace pro provádění stavby. O vadu díla se jedná v případě, že při kontrolním zaměření stavby pro potřeby udělení kolaudačního souhlasu bude zjištěno, že zhotovitel vytyčenou vlastnickou hranici nedodržel a že se stavba nachází na pozemcích sousedních vlastníků. V takovém případě je zhotovitel povinen uhradit objednateli veškeré náklady související s výkupy takto zastavěných pozemků včetně vyhotovení geometrických plánů a veškeré další náklady související s odstraněním této vady, jakož i případné škody, které objednateli nebo třetím osobám tímto vzniknou.
10. V případě, že se jedná o vadu typu havárie, jež může zapříčinit vznik dodatečných škod, je zhotovitel povinen započít s odstraňováním vady neprodleně tak, aby nedocházelo ke vzniku dalších škod.

11. Pokud činností zhotovitele dojde ke způsobení škody objednateli nebo třetím osobám z titulu opomenutí, nedbalosti nebo neplněním podmínek vyplývajících ze zákona, technických nebo jiných norem nebo vyplývajících z této smlouvy je zhotovitel povinen bez zbytečného odkladu tuto škodu odstranit a není-li to možné, tak finančně uhradit. Veškeré náklady s tím spojené nese zhotovitel. Zhotovitel odpovídá i za škodu na díle způsobenou činností těch, kteří pro něj dílo provádějí.
12. Zhotovitel odpovídá též za škodu způsobenou okolnostmi, které mají původ v povaze strojů, přístrojů nebo jiných věcí, které zhotovitel použil nebo hodlal použít při provádění díla.
13. Záruční lhůta neběží po dobu, po kterou objednatel nemohl předmět díla užívat pro vady díla, za které zhotovitel odpovídá.
14. Zhotovitel odpovídá objektivně za vady, které mělo dílo v době předání. Tyto vady mohou být zjevné nebo skryté. Objednatel je povinen provést kontrolu předmětu díla, co nejdříve po předání, při této kontrole by měl odhalit všechny zjevné vady díla
15. Pokud při nesplnění termínu dokončení díla a termínu předání a převzetí díla z důvodů na straně zhotovitele nebudou objednateli proplaceny zcela nebo zčásti náklady na dílo z prostředků *EU (PRV)*, zavazuje se zhotovitel objednateli uhradit do 30 kalendářních dnů vzniklou škodu.
16. Zhotovitel se zavazuje uhradit smluvní pokutu ve výši 0,02 % z celkové ceny díla bez DPH za každý i započatý kalendářní den prodlení s termínem zahájení prací dle této smlouvy.
17. Zhotovitel se zavazuje uhradit smluvní pokutu ve výši 0,03 % z celkové ceny díla bez DPH za každý i započatý kalendářní den prodlení s dílčími termíny jednotlivých fází stavby dle této smlouvy.
18. Zhotovitel se zavazuje uhradit smluvní pokutu ve výši 0,05 % z celkové ceny díla bez DPH za každý i započatý kalendářní den prodlení s předáním dokončeného díla dle této smlouvy.
19. V případě, kdy předávané dílo bude obsahovat vady a nedodělky, se zhotovitel zavazuje uhradit smluvní pokutu ve výši 0,05 % z celkové ceny díla bez DPH za každý i započatý kalendářní den prodlení se sjednaným termínem odstranění vad a nedodělků.
20. Pokud zhotovitel neodstraní objednatel uplatněnou vadu díla ve sjednaném termínu, je povinen zaplatit objednateli smluvní pokutu ve výši 0,05 % z celkové ceny díla bez DPH, za každou uplatněnou vadu.
21. Za porušení povinnosti mlčenlivosti dle této smlouvy je zhotovitel povinen zaplatit objednateli smluvní pokutu ve výši 100.000,- Kč, a to za každý jednotlivý případ porušení povinnosti.
22. Za porušení povinnosti stanovených v čl. VII odst. 17 je zhotovitel povinen zaplatit objednateli smluvní pokutu ve výši 10.000,- Kč.
23. Za prodlení s uvedením staveniště do původního stavu oproti dohodnutému harmonogramu zaplatí zhotovitel objednateli smluvní pokutu ve výši 0,03% z celkové ceny díla bez DPH za každý i započatý den prodlení
24. Všechny výše uvedené smluvní pokuty jsou splatné do 10 kalendářních dnů od doručení jejího vyúčtování zhotoviteli. Smluvní pokuty lze uložit opakovaně za každý jednotlivý případ porušení povinnosti. Ujednáním o smluvní pokutě není dotčeno právo stran na náhradu škody v plné výši a věřitel je oprávněn domáhat se náhrady škody v plné výši, i když přesahuje výši smluvní pokuty.

25. Bude-li ze strany zhotovitele porušena povinnost, která je stanovena právními předpisy nebo touto smlouvou a objednatel učiní nebo opomene učinit v důsledku porušení takové povinnosti následné činnosti, v jejichž důsledku bude sankcionován ze strany orgánů veřejné správy je zhotovitel povinen tuto částku jako vzniklou škodu objednateli nahradit, pokud nebyla způsobena zcela či zčásti v důsledku jednání či opomenutí objednatele nebo pokud na možné porušení předpisů zhotovitel objednatele předem neupozornil.
26. Žádná ze smluvních stran nemá povinnost nahradit škodu způsobenou porušením svých povinností vyplývajících z této smlouvy a není v prodlení, bránila-li jí v jejich splnění některá z překážek vylučujících povinnost k náhradě škody ve smyslu § 2913 odst. 2 občanského zákoníku.

### **Čl. XIII Ukončení smlouvy**

1. Objednatel si vyhrazuje právo na odstoupení od smlouvy v případě, že zhotovitel bude v prodlení s plněním smlouvy z důvodů na straně zhotovitele delším než 30 kalendářních dnů, nebo pokud bude provádět dílo nekvalitně v rozporu s platnými právními předpisy nebo smlouvou.
2. Objednatel je od této smlouvy oprávněn odstoupit bez jakýchkoliv sankcí, pokud mu nebude schválena částka ze státního rozpočtu, nebo dotace z PRV 2014-2020, která je potřebná k úhradě za plnění poskytované podle této smlouvy.
3. Objednatel je dále oprávněn odstoupit od této smlouvy:
  - a. v případě, že probíhá insolvenční řízení proti majetku zhotovitele, v němž bylo vydáno rozhodnutí o úpadku nebo byl konkurs zrušen proto, že majetek zhotovitele byl zcela nepostačující, nebo zhotovitel vstoupí do likvidace;
  - b. v případě podstatného porušení této smlouvy zhotovitelem, zejména v případě:
    - i. prodlení s řádným zahájením prací, předáním dílčího plnění či zhotovením díla, po dobu delší než 30 kalendářních dnů,
    - ii. prodlení s řádným protokolárním předáním díla delším než 30 kalendářních dnů,
    - iii. neoprávněného zastavení či přerušení prací na díle na dobu delší než 15 kalendářních dnů v rozporu s touto smlouvou,
    - iv. kdy zhotovitel využil k plnění předmětu této smlouvy podzhotovitele v rozporu s nabídkou zhotovitele v rámci zadávacího řízení na Veřejnou zakázku nebo bez předchozího souhlasu objednatele,
    - v. kdy vyjde najevo, že zhotovitel uvedl v rámci zadávacího řízení nepravdivé či zkreslené informace, které by měly zřejmý vliv na výběr zhotovitele pro uzavření této smlouvy
    - vi. jiného porušení povinnosti dle této smlouvy, které nebude odstraněno ani v dostatečné přiměřené lhůtě 14 kalendářních dnů.
4. Odstoupení od této smlouvy musí být učiněno písemným oznámením o odstoupení od této smlouvy druhé straně, účinky odstoupení nastávají dnem doručení oznámení druhé smluvní straně. V pochybnostech se má za to, že odstoupení odeslané s využitím provozovatele poštovních služeb bylo doručeno do 3 pracovních dnů od jeho odeslání v poštovní zásilce s dodejkou. Odstoupení od této smlouvy může být učiněno i prostřednictvím datové schránky podle zákona č. 300/2008 Sb., o elektronických úkonech a autorizované konverzi dokumentů, ve znění pozdějších předpisů.

5. V případě zániku účinnosti této smlouvy odstoupením je zhotovitel povinen okamžitě opustit staveniště a vyklidit zařízení staveniště nejpozději do 15 dnů od účinnosti odstoupení, nedohodnou-li se strany jinak. Zhotovitel je v takovém případě povinen učinit veškerá potřebná opatření k tomu, aby zabránil vzniku škody hrozící objednateli v důsledku ukončení činností zhotovitele a o těchto opatřeních objednatele bezprostředně informovat. V opačném případě odpovídá zhotovitel za škodu způsobenou v důsledku porušení této povinnosti. Objednatel se zavazuje převzít a zhotovitel se zavazuje předat dosud provedené práce i nedokončené dodávky do 5 kalendářních dnů ode dne účinnosti odstoupení od této smlouvy. O takovém předání a převzetí bude pořízen oběma stranami zápis s náležitostmi protokolu o předání a převzetí díla, tj. bude v něm podrobně popsán stav rozpracovanosti díla, provedeno jeho ohodnocení, vymezeny vady a nedodělky a sjednán způsob jejich odstranění. Objednatel má v případě odstoupení od této smlouvy i u odstranitelných vad právo požadovat slevu z ceny, namísto odstranění takových vad.
6. Objednatel je oprávněn tuto smlouvu vypovědět i bez uvedení důvodu na základě písemné výpovědi. Výpovědní doba činí 1 kalendářní měsíc a počíná běžet od prvního dne kalendářního měsíce následujícího po doručení výpovědi druhé straně.

#### **Čl.XIV Povinnost mlčenlivosti a ochrana informací**

1. Zhotovitel se zavazuje během plnění této smlouvy i po ukončení její účinnosti zachovávat mlčenlivost o všech skutečnostech, které se dozví od objednatele v souvislosti s jejím plněním, a to zejména ohledně veškerých informací, dokumentů nebo materiálů dodaných objednatelem nebo od objednatele přijatých v jakékoli formě, především ohledně obchodního tajemství ve smyslu § 504 občanského zákoníku a důvěrných informací ve smyslu § 1730 občanského zákoníku (dále jen „Důvěrné informace“). Tím není dotčena možnost zhotovitele uvádět činnost podle této smlouvy jako svou referenci ve svých nabídkách v zákonem stanoveném rozsahu, popřípadě rozsahu stanoveném zadavatelem či organizátorem konkrétního výběrového nebo zadávacího řízení.
2. Zhotovitel se zavazuje věnovat Důvěrným informacím stejnou ochranu, péči a pozornost, jakou věnuje svým vlastním důvěrným informacím a zavazuje se, že bez výslovného písemného souhlasu objednatele zejména Důvěrné informace nesdělí, neposkytne nebo neumožní získat Důvěrné informace žádné třetí osobě ani subjektu.
3. Zhotovitel se zavazuje, že pokud v souvislosti s realizací této smlouvy při plnění svých povinností přijdou jeho pověření zaměstnanci do styku s osobními nebo citlivými údaji ve smyslu zákona č. 101/2000 Sb., o ochraně osobních údajů, ve znění pozdějších předpisů, učiní veškerá opatření, aby nedošlo k neoprávněnému nebo nahodilému přístupu k těmto údajům, k jejich změně, zničení či ztrátě, neoprávněným přenosům, k jejich jinému neoprávněnému zpracování, jakož aby i jinak neporušil tento zákon. Zhotovitel nese plnou odpovědnost a právní důsledky za případné porušení zákona z jeho strany.
4. Zhotovitel se zavazuje uhradit objednateli či třetí straně, kterou porušením povinnosti mlčenlivosti nebo jiné své povinnosti v tomto článku uvedené poškodí, veškeré škody tímto porušením způsobené. Povinnosti zhotovitele vyplývající z ustanovení příslušných právních předpisů o ochraně utajovaných informací nejsou ustanoveními tohoto článku dotčeny.

## **Čl. XV Licenční ujednání**

1. Vzhledem k tomu, že součástí plnění zhotovitele dle této smlouvy je i plnění, které může naplňovat znaky autorského díla ve smyslu zákona č. 121/2000 Sb., o právu autorském, o právech souvisejících s právem autorským a o změně některých zákonů, ve znění pozdějších předpisů, či předmětu chráněného průmyslovým vlastnictvím (dále jen „předmět ochrany“), je k těmto součástem plnění poskytována licence za podmínek sjednaných v této smlouvě.
2. Zhotovitel prohlašuje, že je oprávněn vykonávat svým jménem a na svůj účet majetková práva k předmětu ochrany a že je oprávněn k jeho užití udělit objednateli licenci.
3. Zhotovitel poskytuje objednateli nevýhradní oprávnění ke všem v úvahu přicházejícím způsobům užití předmětu ochrany a bez jakéhokoli omezení, to i v případě, pověřil-li zhotovitel provedením díla jinou osobu (podzhotovitele), a to zejména pokud jde o územní, časový nebo množstevní rozsah užití.
4. Odměna za poskytnutí této licence je zahrnuta v ceně díla dle této smlouvy.
5. Objednatel je oprávněn práva tvořící součást licence zcela nebo zčásti jako podlicenci poskytnout třetí osobě.
6. Objednatel je oprávněn předmět ochrany upravit či jinak měnit, a to bez souhlasu zhotovitele.

## **Čl. XVI Zvláštní ujednání**

1. Realizace díla, termíny zahájení a dokončení díla, jsou závislé na výši finančních prostředků přidělených objednateli ze státního rozpočtu na investice pro příslušný kalendářní rok, nebo přiznání dotace z PRV 2014-2020; tímto však není dotčeno ustanovení § 222 odst. 1 ZZVZ
2. Pověřil-li zhotovitel provedením části díla jinou osobu (podzhotovitele), má zhotovitel odpovědnost, jako by dílo prováděl sám.
3. Plnění poddodávkou nad rámec uvedený v nabídce zhotovitele na veřejnou zakázku, která je předmětem této smlouvy, musí být předem s objednatelem projednáno, odsouhlaseno. Zhotovitel je povinen ve všech podzhotovitelských smlouvách zajistit závazek podzhotovitelů poskytnout subjektům provádějícím audit a kontrolu, nezbytné informace týkající se podzhotovitelských činností. V případě porušení tohoto ustanovení není objednatel povinen uhradit práce provedené podzhotovitelem.
4. Každá změna podzhotovitele musí být předem s objednatelem projednána a odsouhlasena.
5. Ke změně podzhotovitelů či dalších osob, jejichž prostřednictvím zhotovitel prokazoval jakoukoliv část kvalifikace v zadávacím řízení vedoucí k uzavření této smlouvy, je zhotovitel oprávněn po písemném odsouhlasení ze strany objednatele a za předpokladu, že každý náhradní podzhotovitel či osoba bude splňovat požadovanou část kvalifikace jako podzhotovitel či osoba předchozí, a to ve stejném nebo větším rozsahu. Nový podzhotovitel musí splňovat kvalifikaci minimálně v rozsahu, v jakém byla prokázána v zadávacím řízení
6. Přerušování provádění díla mohou provést zástupci objednatele i zhotovitele oprávnění podepsat tuto smlouvu a její dodatky. Přerušit provádění díla může v odůvodněných

případech také technický dozor. Důsledky přerušení provádění díla se řídí příslušnými ustanoveními občanského zákoníku.

7. V případě, že objednatel převede řádně zhotovené a převzaté dílo na další subjekt, je zhotovitel povinen ve vztahu k tomuto dalšímu subjektu plnit veškeré závazky, které pro něj z této smlouvy vyplývají, zejména závazky týkající se záruční doby, záruky na jakost a uplatnění a odstranění vad díla. Zhotovitel tímto souhlasí s přechodem uvedených práv objednatele na nového vlastníka stavby.
8. S výjimkou předchozího je možnost postoupení pohledávek, práv či povinností z této smlouvy na třetí stranu vyloučena, pokud se smluvní strany písemně nedohodnou jinak.
9. Stane-li se některé ustanovení této smlouvy neplatné či neúčinné, nedotýká se to ostatních ustanovení této smlouvy, která zůstávají platná a účinná. Smluvní strany se v tomto případě zavazují dohodou nahradit ustanovení neplatné/neúčinné novým ustanovením platným/účinným, které nejlépe odpovídá původně zamýšlenému ekonomickému účelu ustanovení neplatného/neúčinného. Do té doby platí odpovídající úprava obecně závazných právních předpisů České republiky
10. Vyskytnou-li se události, které jedné nebo oběma smluvním stranám částečně nebo úplně znemožní plnění jejich povinností podle této smlouvy, jsou povinny se o tomto bez zbytečného odkladu informovat a společně podniknout kroky k jejich překonání. Nesplnění této povinnosti zakládá právo na náhradu škody pro stranu, která se porušení této smlouvy v tomto bodě nedopustila.
11. Objednatel je oprávněn v průběhu stavby požadovat po zhotoviteli umožnění kontroly konstrukčních vrstev třetími osobami. V případě zjištěných nedostatků je zhotovitel povinen zajistit nápravu zjištěného stavu.

#### **Čl. XVII Dodatečné práce**

1. Objednatel si vyhrazuje právo kdykoliv v průběhu plnění předmětu smlouvy bez uvedení důvodu snížit nebo zvýšit druh a rozsah jednotlivých prací či dodávek. V případě, kdy tyto práce či dodávky budou obsaženy v nabídkovém rozpočtu, který je součástí této smlouvy jako její příloha č. 2, se pro ocenění těchto víceprací či méněprací užije cen uvedených v tomto rozpočtu. Pokud tyto práce či dodávky při zvýšení rozsahu nebudou obsaženy v nabídkovém rozpočtu, stanoví se soupis stavebních prací, dodávek a služeb dle struktury cenové soustavy URS Praha a.s.. Bez ohledu na ustanovení předchozích vět bude zadání těchto víceprací či méněprací vždy řešeno v souladu se ZZVZ.
2. Veškeré práce, které nejsou uvedeny v Čl. II a které nejsou předmětem nabídkového rozpočtu (položkou či výměrou), který je součástí této smlouvy jako příloha č. 2, jsou dodatečné práce a budou připuštěny pouze ve výjimečných odůvodněných případech.
3. O jakýchkoli dodatečných pracích musí být mezi objednatelem a zhotovitelem uzavřena samostatná písemná smlouva (dodatek k této smlouvě) s dohodnutím ceny a vlivu na termín předání díla dle této smlouvy. Zadání dodatečné práce musí být řešeno v souladu se ZZVZ

4. Pokud zhotovitel provede dodatečné práce bez písemného souhlasu a písemné smlouvy (dodatku ke smlouvě o dílo) uzavřené s objednatelem, má objednatel právo odmítnout jejich úhradu.
5. V případě, že objednatel bude požadovat práce nad rámec rozsahu díla, případně omezení rozsahu díla, nebo při realizaci díla budou zjištěny skutečnosti, které nebyly v době podpisu této smlouvy známy nebo při realizaci díla budou zjištěny skutečnosti odlišné od skutečností uvedené v příslušné projektové dokumentaci předané objednatelem a smluvní strany tyto skutečnosti nemohly předvídat, jsou smluvní strany povinny řešit otázku výše ceny a případnou změnu doby plnění.
6. Objednatel bude zhotovitelem vždy předem informován, že určitá práce již není zahrnuta v původním sjednaném rozsahu díla a zhotovitel není oprávněn začít s realizací víceprací předtím, než je objednatel písemně objedná a odsouhlasí jejich cenu.
7. Součástí veškerých případných dodatečných prací bude položkový nabídkový rozpočet a to i v elektronické podobě, s náležitostmi dle čl. III odst. 5 této smlouvy.

### **Čl. XVIII Závěrečná ustanovení**

1. Práva a povinnosti smluvních stran touto smlouvou výslovně neupravené se řídí občanským zákoníkem.
2. V případě změny podmínek poskytování dotací z programu PRV, které by měly vliv na některá ustanovení této smlouvy, je objednatel oprávněn požadovat po zhotoviteli uzavření dodatku k této smlouvě.
3. Ustanovení smlouvy je možno měnit nebo zrušit pouze písemnou formou –dodatku podepsaným oprávněnými zástupci obou smluvních stran. Ukončením účinnosti této smlouvy nejsou dotčena ustanovení smlouvy týkající se převodu vlastnického práva, nároků z odpovědnosti za vady a ze záruky za jakost, nároků z odpovědnosti za škodu a nároků ze smluvních pokut, ustanovení o povinnosti mlčenlivosti a ochraně informací, ani další ustanovení a nároky, z jejichž povahy vyplývá, že mají trvat i po zániku této smlouvy.
4. Smluvní strany jsou si plně vědomy zákonné povinnosti od 1. 7. 2016 uveřejnit dle zákona č. 340/2015 Sb., o zvláštních podmínkách účinnosti některých smluv, uveřejňování těchto smluv a o registru smluv (zákon o registru smluv) tuto smlouvu včetně všech případných dohod, kterými se tato smlouva doplňuje, mění, nahrazuje nebo ruší, a to prostřednictvím registru smluv. Smluvní strany se dále dohodly, že tuto smlouvu zašle správci registru smluv k uveřejnění prostřednictvím registru smluv objednatel.
5. Smlouva nabývá platnosti dnem podpisu smluvních stran a účinnosti dnem zaregistrování Žádosti o dotaci z Programu rozvoje venkova 2014 -2020 poté, co smlouva byla uveřejněna v registru smluv.
6. V případě, že objednatel z důvodu nesplnění podmínek pro udělení dotace z Programu rozvoje venkova 2014-2020 nebo z důvodu nepředvídané události nezaregistruje Žádost o dotaci z Programu rozvoje venkova 2014-2020, avšak objednateli se podaří zajistit jiný zdroj financování (finanční prostředky na úhradu díla), a to ve lhůtě do 2 let ode dne uzavření této smlouvy, tak tato smlouva nabývá platnosti dnem podpisu smluvních stran a účinnosti dnem, kdy bude zhotoviteli doručeno písemné prohlášení objednatele o zajištění jiného zdroje financování poté, co byla tato smlouva uveřejněna



v registru smluv. Písemné prohlášení objednatele dle předchozí věty může obsahovat výzvu k zahájení plnění. V případě změny financování díla smluvní strany uzavřou dodatek této smlouvy, kterým se mění práva a povinnosti, které vyplývaly z financování ze zdrojů PRV. Pokud nebude uvedené písemné prohlášení objednatele doručeno dodavateli ve lhůtě dvou let ode dne uzavření předmětné smlouvy o dílo, platnost předmětné smlouvy o dílo zanikne.

7. Nedílnou součástí smlouvy tvoří tyto přílohy:
  - a. Přílohou č. 1 této smlouvy je specifikace díla a závazný harmonogram postupu prací.
  - b. Přílohou č. 2 této smlouvy je nabídkový rozpočet zhotovitele včetně závazných jednotkových cen (oceněný soupis stavebních prací, dodávek a služeb s výkazem výměr).
  - c. Přílohou č. 3 této smlouvy je položkový rozpočet v elektronické podobě na datovém nosiči (CD) ve formátu dle této smlouvy v počtu dvou kusů, z nichž jeden obdrží objednatel a jeden zhotovitel.
8. Nedílnou součástí smlouvy jsou i údaje touto smlouvou neupravené a obsažené v:
  - a. zadávací dokumentaci;
  - b. nabídce zhotovitele
9. Tato smlouva se vyhotovuje v 6 vyhotoveních, z nichž 4 obdrží objednatel a 2 zhotovitel. Příloha č. 3 bude vyhotovena v počtu dvou kusů.
10. Smluvní strany po jejím přečtení prohlašují, že tato smlouva byla sepsána na základě pravdivých údajů, nebyla ujednána v tísni ani za jinak jednostranně nevýhodných podmínek.
11. Zhotovitel ke dni podpisu této smlouvy prohlašuje, že není v úpadku dle platného a účinného insolvenčního zákona ani v likvidaci, a zavazuje se udržovat toto prohlášení v pravdivosti a objednatele bezodkladně informovat o všech skutečnostech, které mohou mít dopad na pravdivost, úplnost nebo přesnost předmětného prohlášení a o změnách v jeho kvalifikaci, kterou prokázal v rámci své nabídky na plnění Veřejné zakázky.
12. V případě jakéhokoliv rozporu mezi zněním přílohy a vlastní smlouvy má přednost znění smlouvy.
13. Smluvní strany jsou povinny dodržovat ustanovení zákona č. 101/2000 Sb., o ochraně osobních údajů, ve znění pozdějších předpisů, zákona č. 106/1999 Sb., o svobodném přístupu k informacím, ve znění pozdějších předpisů.

V Brně dne 3. 1. 2018

.....  
Ing. Jan Ševčík

ředitel Krajského pozemkového úřadu  
pro Jihomoravský kraj

.....  
xxx

ředitel oblasti Jih, COLAS CZ, a.s.  
na základě plné moci

## **Příloha č. 1 Smlouvy o dílo – Specifikace díla a závazný týdenní harmonogram postupu prací**

### **1. Specifikace díla**

Podrobnou definici veřejné zakázky a technické podmínky stanovuje projektová dokumentace, která je rozdělena na dva objekty a soupisy stavebních prací, dodávek a služeb s výkazem výměr:

- SO1 – Rekonstrukce polní cesty CP2 - část projektové dokumentace ve stupni DSP + DPS vypracovaná autorizovaným technikem pro dopravní stavby Ing. Tomášem Rackem.

- SO2 - Sadové úpravy – část projektové dokumentace ve stupni DSP+DPS zpracovaná firmou Projekce zahradní, krajinná a GIS, s.r.o.

Stavební práce budou zahájeny kácením dřevin - Objekt 1452-00 – SO2 Aleje podél cesty – kácení dřevin

#### Podrobný popis předmětu veřejné zakázky:

Předmět veřejné zakázky je projektovou dokumentací členěn na následující stavební objekty a provozní soubory:

#### **SO1 – Rekonstrukce polní cesty CP2**

Začátek řešeného úseku je na začátku pozemku p.č. 2191/2 ve směru od obce Velký Karlov v napojení na stávající opravený úsek komunikace. Následuje oblouk vpravo a následně vede komunikace směrem na východ na obec Šanov a končí na hranici katastrálního území.

Délka úseku cesty je navržena 2643,30 m, šířka 5,0 m asfaltu s oboustrannou krajnicí 0,5 m. Navržená kategorie cesty P6,0/40. V podélném sklonu je komunikace zhruba v rovině, max. podélný sklon je 2,2%, minimální 0,05%.

Pod komunikací se nachází stávající 3 trubní propustky. Propustky budou rekonstruovány (odstraněny a vyměněny za nové), světlost propustků DN 600. Při této činnosti bude cesta neprůjezdná, zhotovitel si zajistí stanovení objízdné trasy pro automobily a autobusy integrovaného dopravního systému včetně dopravního značení – viz. Zásady organizace výstavby – PD výkres „D“.

Podél cesty budou vybudovány (pročištěny) silniční příkopy. Stávající sjezdy z komunikace budou zpevněny, v případě sjezdů přes příkop, budou pod sjezdy vybudovány propustky DN 400 – devět krát.

Dochází ke křížení s těmito sítěmi:

- Podzemní vedení telefonu ve správě CETIN
- Podzemní vedení vodovodu ve správě VAS, a.s.
- Podzemní elektrické napájení solární elektrárny ve vlastnictví společnosti Frosinia Energo, a.s.
- Podzemní trubní závlahová síť ve vlastnictví společnosti Závlahy Dyjákovice

Konstrukce komunikace bude rekonstruována. Nejprve dojde k odfrézování stávajících asfaltových vrstev o tloušťce 100 – 150 mm. Následně se použije technologie recyklace za studena. Stávající konstrukce bude recyklována a nově položena. Dle TP 208 (Recyklace za studena) je navržena recyklovaná vrstva odpovídající vrstvě štěrkodrti. Na tuto vrstvu budou položeny vrstvy konstrukce vozovky.

Konstrukce vozovky bude následující:

60 mm asfaltový beton ACO 11 (obrusná vrstva)

postřik živičný spojovací z asfaltu silničního 1,5 kg/m<sup>2</sup>

90 mm asfaltový beton ACO 16 + (podkladní vrstva)

postřik živičný infiltrační z asfaltu silničního 0,7 kg/m<sup>2</sup>

150 mm štěrkodrt' 0-63

150 mm štěrkodrt' RS ŠD 0-63

---

450 mm konstrukce celkem

## **SO2 - Sadové úpravy**

Jedná se o výsadbu a obnovu alejí podél polní cesty CP2 na pozemku KN p.č. 2057 jako náhrada za vykáčené dřeviny při plánované rekonstrukci polní cesty. Celkem bude odstraněno 28 ks stromů, dále se odstraní pařezy, které jsou pozůstatkem původních alejí. Při výsadbě budou použity autochtonní druhy dřevin a ovocné stromy. Cílem je vytvořit výsadbu, která polní cestu přirozeně začlení do krajiny. Celkem bude vysazeno 174 ks stromů.

### **1.1.1. Součástí předmětu veřejné zakázky a realizace stavebních prací dále je:**

#### **a) těchto měření a zkoušek:**

- 1) modul přetvárnosti zemní pláně
- 2) modul přetvárnosti na nestmelené podkladní vrstvě
- 3) výškové zaměření nivelety zemní pláně v ose komunikace – a to ve všech staničení jednotlivých příčných řezů
- 4) konečné výškové zaměření konstrukční vrstvy nivelety asfaltobetonu v ose komunikace - ve všech staničení jednotlivých příčných řezů

#### **b) geodetické vytyčení pozemků určených k výstavbě, zaměření stavby**

Součástí plnění předmětu veřejné zakázky je také geodetické vytyčení pozemků určených k výstavbě stavby, geodetické vytyčení vlastní stavby před zahájením tak, aby mohla být provedena kontrola umístění stavby na požadovaném pozemku. Před zahájením stavebních prací musí zhotovitel stavby zajistit výškové i polohopisné vytyčení veškerých inženýrských sítí. V rámci výstavby musí být postupováno v souladu s podmínkami stanovenými správcem jednotlivých sítí. Po realizaci stavby uchazeč zajistí zaměření skutečného provedení celé stavby, ze kterého bude zřejmé umístění stavby na pozemcích k tomu určených.

**geodetické zaměření skutečného provedení stavby** včetně geometrických plánů pro kolaudační řízení, případné majetkové vypořádání a zápis díla do katastru nemovitostí, a to ve čtyřech vyhotoveních v grafické (tištěné) a v jednom digitálním vyhotovení (CD). Po realizaci stavby uchazeč zajistí zaměření skutečného provedení celé stavby, ze kterého bude zřejmé umístění stavby na pozemcích k tomu určených.

c) **vypracování projektové dokumentace skutečného provedení díla** ve 4 vyhotoveních v grafické (tištěné) a ve dvou digitálních vyhotoveních ve formátech \*.dgn a \*.pdf

d) **likvidace odpadů** vzniklých v rámci realizace stavby

Uchazeč si do nákladů započítá náklady za uložení veškerých odpadů, vzniklých při realizaci stavby včetně transportu na povolenou skládku.

Odpady vzniklé při realizaci stavby – poplatky za **uložení** veškerého odpadu (včetně přebytečné zeminy) včetně **nákladů na transport** (dle uchazečem zvoleného místa uložení) budou zahrnuty do ceny nabídky. Vybraný uchazeč předloží doklady o způsobu dalšího využití nebo odstranění jednotlivých druhů odpadů. Z dokladů bude zřejmý původ odpadu ze stavby, **kdy komu, a v jakém množství** byl odpad předán. Doklady doloží uchazeč nejpozději při předání a převzetí stavby zadavatelem. V případě, že zhotovitel stavby bude mít zajištěnou skládku z větší vzdálenosti (více jak 10 km), než jak je uvedeno v soupisu prací, tak položku nacení dle skutečných nákladů na dovoz (příčemž označení položky zůstane nezměněno).

e) **výroba a montáž informační tabule**

Ve smyslu Příručky pro publicitu PRV 2014-2020 a Manuálu jednotného vizuálního stylu ESI fondů v programovém období 2014-2020 při realizaci předmětu díla dodavatel zajistí výrobu a montáž dočasného informačního billboardu (rozměr min. 2100 mm x min. 2200 mm), který bude umístěn v prostoru stavby po dobu realizace a stálého pamětního billboardu (rozměr min. 2100 mm x min. 2200 mm po ukončení realizace stavby). Billboardy budou zhotoveny z voděodolného materiálu budou obsahovat popis projektu, symbol Společenství a logo Programu rozvoje venkova ČR 2014-2020. Jejich umístění a popis bude upřesněn při realizaci stavby. Informační billboardy budou připevněny na dvou kovových tyčích pevně zabudovaných do země. Připevnění informačních billboardů bude provedeno trvalým způsobem – šrouby nebo nýty. Obsah tabulí bude upřesněn před podpisem Dohody o dotaci z PRV.

f) **výsadba a zajištění zeleně po dobu výstavby** (bez následné péče)

g) **záchranný archeologický výzkum** ve smyslu zákona č. 20/1987 Sb., o státní památkové péči, v platném znění zajištění podmínek pro případný záchranný archeologický výzkum v průběhu stavby dle zákona č. 20/1987 Sb., o státní památkové péči, ve znění pozdějších předpisů

Součástí plnění předmětu veřejné zakázky je také zajištění záchranného archeologického výzkumu – I. etapy, tj. dohledu při zemních pracích a vypracování Závěrečné zprávy o provedení záchranného archeologického výzkumu v případě, že výsledek dohledu v první etapě bude negativní. V případě, že dojde ke zjištění archeologických nálezů, bude u II. etapy, tj. vlastního výzkumu v případě pozitivního zjištění archeologických nálezů, postupováno v souladu se zákonem

h) **dodržení podmínek** stanovených ve vyjádřeních zejména těchto společností:

- FROSINIA ENERGO, a.s. ze dne 28. 3. 2017 včetně uzavření „Dohody o způsobu provedení stavby“ (viz příloha č. 8 této výzvy) o realizaci stavby v místě křížení polní cesty CP2 s el. vedením VN, které slouží k připojení fotovoltaické elektrárny, se společností FROSINIA ENERGO, a.s. a dodržení jejich podmínek
- CETIN č.j. 615173/16 ze dne 19. 5. 2016
- VAS akciová společnost, a.s. ze dne 26. 9. 2016 č.j. 3640/15/16 a 21. 3. 2016 č.j. 687/15/17
- Závlahy Dyjákovice, spol. s r.o. zn. 46/2017-Sk ze dne 14. 3. 2017

i) Náhrada škod - Pokud v průběhu výstavby dojde ke škodám na pozemcích včetně jejich porostů, které sousedí s pozemky pod stavbou, uchazeč uhradí veškeré náhrady.

**Mimo vlastní provedení stavebních prací je součástí předmětu veřejné zakázky dále zejména, nikoliv však výlučně:**

- Zajištění všech nepředvídatelných nezbytných **průzkumů** nutných pro řádné provádění a dokončení díla, jejichž potřeba by vznikla během realizačních prací, např. v případě neočekávaných archeologických nálezů, nálezů munice apod. Tyto průzkumy by byly řešeny jako dodatečné práce.
- Zajištění a provedení všech opatření organizačního a stavebně technologického charakteru k řádnému provedení díla.
- **Zřízení a odstranění staveniště** a jeho zařízení včetně napojení na inženýrské sítě.
- Ostraha stavby a staveniště, zajištění bezpečnosti práce a ochrany životního prostředí.
- Projednání a zajištění případného zvláštního užívání komunikací a veřejných ploch, popř. dalších pozemků, včetně úhrady vyměřených poplatků a nájemného.
- Zajištění **dopravního značení** k dopravním omezením vč. případné světelné signalizace, jejich údržba a přemísťování a následné odstranění.
- Před zahájením stavebních prací požádá zhotovitel u MěÚ Znojmo, odbor dopravy (příslušný silniční správní úřad) o povolení uzavírky či omezení silničního provozu na veřejně přístupné účelové komunikaci a to minimálně 30 dnů před dnem požadovaného uzavření komunikace. K žádosti je třeba doložit doklady v rozsahu dle ustanovení § 39 odst. 1 vyhl. č. 104/1997 Sb., kterou se provádí zákon o pozemních komunikacích, ve znění pozdějších předpisů.
- Dle stanovení místní úpravy provozu na pozemní komunikaci, které vydal MěÚ Znojmo, odbor dopravy dne 13. 9. 2017 pod č.j. MUZN 62274/2017/Za – podmínky č. 1, bude umístění dopravního značení provedeno odbornou firmou.
- Zajištění všech nezbytných **zkoušek, atestů a revizí podle ČSN** a případných jiných právních nebo technických předpisů platných v době provádění a předání díla, kterými bude prokázáno dosažení předepsané kvality a předepsaných technických parametrů díla
- **Zajištění kontrolních vývrtů a kontrola v laboratoři** - Provedení zkoušek asfaltových směsí – kontrola tloušťky vrstvy, objemové hmotnosti, mezerovitosti a zrnitosti (ČSN EN 13108-1, ČSN EN 12692-20). Místa vývrtů budou určena zadavatelem po dokončení provedení asf. vrstvy.

- Zajištění a splnění **podmínek vyplývajících ze stavebního povolení** nebo jiných dokladů.
- Respektování obecných podmínek daných povoleními k realizaci stavby, a to zejména vedením přehledu o případně vytěžené ornici a o nakládání s ní při respektování zásad její ochrany.
- Zajištění ochrany a vytyčení **podzemních inženýrských sítí** uvedených v projektové dokumentaci, a to na vlastní náklady zhotovitele.
- vedení a předání **stavebního deníku**.
- Předání dokladů o vyhovujících výsledcích zkoušek.
- Předání certifikátů, prohlášení o shodě použitých materiálů.
- Předání dokladu nebo prohlášení o způsobu likvidace odpadů.
- Předání dokladu o nakládání s přebytečnou zeminou.
- Předání jiných dokladů, vyplývajících ze specifikace veřejné zakázky.

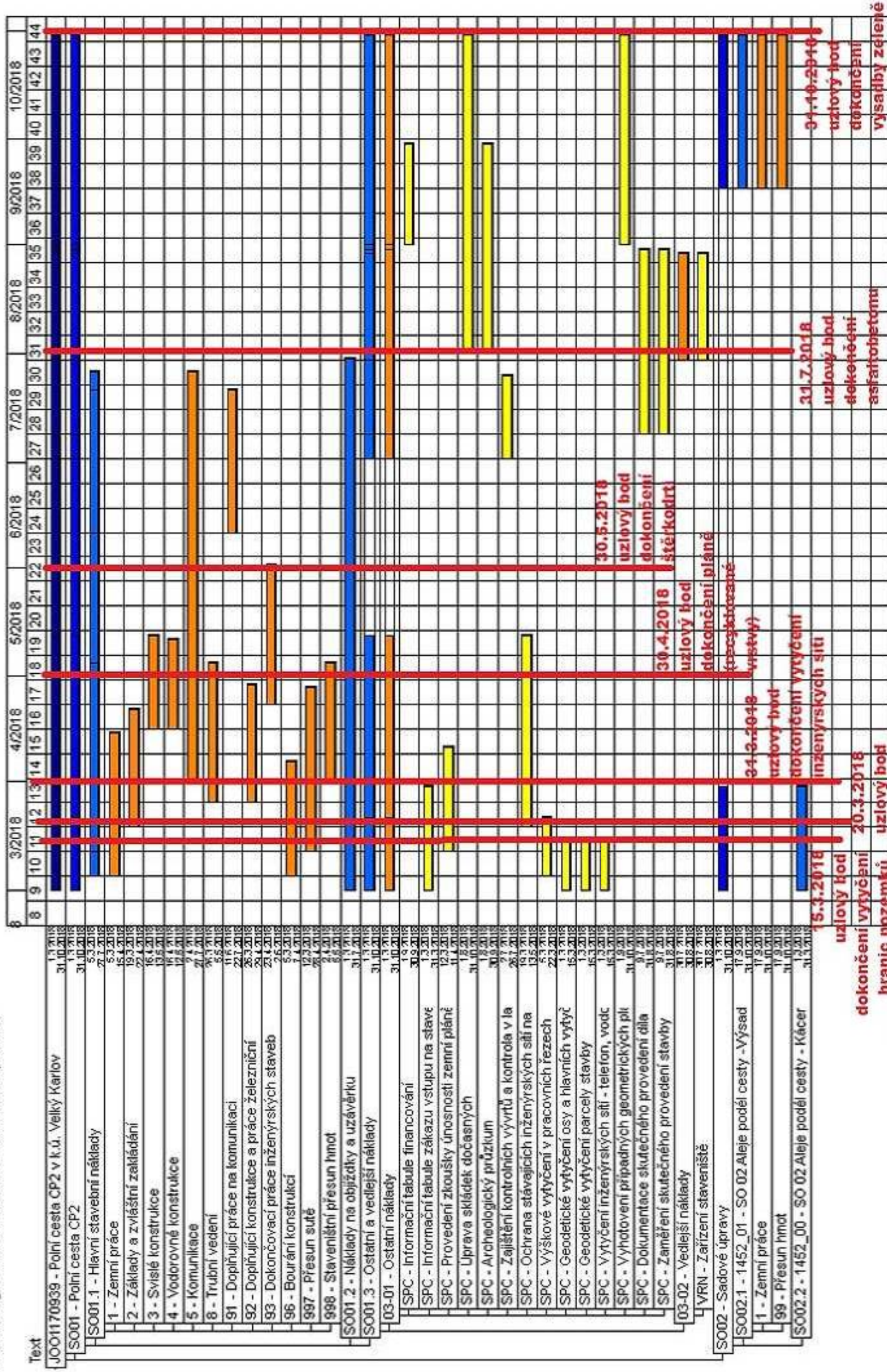
## 2. Fakturační celky

Fakturace bude prováděna po dokončení jednotlivých níže uvedených fakturačních celků:

<b>Číslo fakturačního celku</b>	<b>provedené práce</b>
FC 1 (uzl. bod a-d)	- dokončení vytyčení hranic pozemků určených k výstavbě, vytyčení stavby - dokončení kácení dřevin - vytyčení inženýrských sítí - dokončení pláně (recyklované vrstvy – po provedení recyklace za studena)
FC 2 (uzl. bod e)	- dokončení štěrkodrtě
FC 3 (uzl. bod f-g)	- dokončení asfaltobetonu - dokončení výsadby zeleně



Harmonogram: Polní cesta CP2 v k.ú. Velký Karlův



## SOUPIS PRACÍ

Název stavby: Polní cesta CP2 v k.ú. Velký Karlov  
Objednatel: Státní pozemkový úřad, Pobočka Znojmo  
Uchazeč: COLAS CZ, a.s.  
IČ uchazeče: 26177005  
DIČ uchazeče: CZ26177005

Číslo a název objektu / provozního souboru	Cena bez DPH	DPH 21%	Cena včetně DPH
Stavební objekt:			
101-1 Polní cesta CP2 v k.ú. Velký Karlov	21 699 394,00	4 556 872,74	26 256 266,74
101-2 Náklady na objížďky a uzávěrku	70 983,00	14 906,43	85 889,43
101-3 Vedlejší a ostatní náklady	181 435,68	38 101,49	219 537,17
<b>Celkem za stavbu</b>	<b>21 951 812,68</b>	<b>4 609 880,66</b>	<b>26 561 693,35</b>

Pokyny týkající se struktury údajů, jejich formátu a metodiky jejich zpracování:

- Nabídkový položkový rozpočet musí svoji strukturou a obsahem odpovídat předloženému soupisu, změny kterékoliv části položky jsou nepřipustné. Změna struktury či obsahu soupisu je nepřipustná.
- Uchazeč vyplní pouze žlutě podbarvené buňky



## SOUPIS PRACÍ

Název stavby: Polní cesta CP2 v k.ú. Velký Karlov  
Objednatel: Státní pozemkový úřad, Pobočka Znojmo  
Uchazeč: COLAS CZ, a.s.

### Rekapitulace stavebních objektů

		Kč
Díl: 1	Zemní práce	3 694 639
Díl: 2	Základy a zvláštní zakládání	672 977
Díl: 3	Svislé konstrukce	50 913
Díl: 4	Vodorovné konstrukce	269 708
Díl: 5	Komunikace	14 274 844
Díl: 8	Trubní vedení	1 026 987
Díl: 91	Doplňující práce na komunikaci	378 793
Díl: 92	Doplňující konstrukce a práce železniční	34 377
Díl: 93	Dokončovací práce inženýrských staveb	10 588
Díl: 96	Bourání konstrukcí	75 923
Díl: 997	Přesun sutě	1 127 988
Díl: 998	Staveništní přesun hmot	81 658
<b>Celkem za stavební objekt</b>		<b>21 699 394</b>

# SOUPIS PRACÍ

Název stavby: Polní cesta CP2 v k.ú. Velký Karlov  
 Objednatel: Státní pozemkový úřad, Pobočka Znojmo  
 Uchazeč: COLAS CZ, a.s.

## Hlavní stavební náklady

P.č položky	Císlo položky / Popis položky	Název položky / výpočet	Množství MJ	Cena/ MJ	Celk.cena
<b>Díl: 1 Zemní práce</b>					
1	113 10 - 7131	Odstranění podkladu pl do 50 m2 z betonu prostého tl 150 mm Odstranění podkladů nebo krytů s přemístěním hmot na skládku na vzdálenost do 3 m nebo s naložením na dopravní prostředek v ploše jednotlivě do 50 m2 z betonu prostého, o tl. vrstvy přes 100 do 150 mm	50,00 m2	237,10	11 855,00
2	113 15 - 2112	Odstranění podkladu z kameniva  <i>Odstranění obsypu stávajících propustků:</i> <i>propustek č.1: 10,0x1,0x1,5 =</i> <i>propustek č.2: 12,0x1,0x1,95 =</i> <i>propustek č.3: 12,0x1,0x1,85 =</i> <i>propustky na sjezdech: (6,0+8,0)x1,0x0,5 =</i> <i>stávající k-ce nad trativody: 800x0,5x0,2 =</i> <i>stávající k-ce při napojení: 2x100x6,0x0,4+2x100x2x0,45x0,4 =</i> <i>Celkem:</i>	699,60 m3  15,00 m3 23,40 m3 22,20 m3 7,00 m3 80,00 m3 552,00 m3 699,60 m3	330,70	231 357,72
3	113 15 - 4334	Frézování živičného krytu tl 100 mm pruh š 2 m pl do 10000 m2 bez překážek v trase Odstranění živičného podkladu nebo krytu frézováním s naložením na dopravní prostředek  <i>dle Bilance zemních prací</i>	6193,00 m2	49,90	309 030,70
4	113 15 - 4335	Frézování živičného krytu tl 150 mm pruh š 2 m pl do 10000 m2 bez překážek v trase Odstranění živičného podkladu nebo krytu frézováním s naložením na dopravní prostředek  <i>dle Bilance zemních prací</i>	8143,67 m2	62,40	508 165,01
5	122 20 - 1103	Odkopávky a prokopávky nezapažené v hornině 3 do 5000 m3 (50%) Odkopávky a prokopávky nezapažené s přehozením výkopku na vzdálenost do 3 m nebo s naložením na dopravní prostředek.  <i>dle Bilance zemních prací</i> <i>dopočet sjezdy, křižovatka:</i> <i>dopočet propustky:</i> <i>odpočet hloubení rýh:</i> <i>Celkem:</i> <i>Celkem 50%:</i>	1607,23 m3  3148,74 m3 430,33 m3 190,48 m3 -555,09 m3 3214,46 m3 1607,23 m3	68,60	110 255,98
6	122 20 - 1109	Příplatek za lepivost 30 % - odkopávky v hor. 3  <i>30% z pol. 122 20-1103</i>	482,17 m3	18,70	9 016,56
7	122 30 - 1103	Odkopávky a prokopávky nezapažené v hornině 4 do 5000 m3 (50%) Odkopávky a prokopávky nezapažené s přehozením výkopku na vzdálenost do 3 m nebo s naložením na dopravní prostředek.  <i>dle 122 20 - 1103</i>	1607,23 m3	68,60	110 255,98
8	122 30 - 1109	Příplatek za lepivost 30 % - odkopávky v hor. 4	482,17 m3	18,70	9 016,56

		30% z pol. 122 20-1103			
9	132 20 - 1102	Hloubení rýh šířky do 60 cm v hor.3 přes 100 m3 Hloubení rýh zapažených i nezapažených s urovnáním dna do předepsaného profilu a spádu, s přehozením výkopku na přilehlém terénu na vzdálenost do 3 m od podélné osy rýhy nebo s naložením výkopku na dopravní prostředek.  dle <i>Bilance zemních prací - dopočtů:</i> $2643,30 \times 0,30 \times 0,35 \times 2 =$	555,09 m3	174,70	96 974,22
10	132 20 - 1109	Příplatek za lepivost 30% - hloubení rýh 60 cm v hor.3  30% z pol. 132 20 - 1111	166,53 m3	18,70	3 114,05
11	132 31 - 2101	Hloubení rýh š do 600 mm ručním nebo pneum nářadím v soudržných horninách tř. 4 Ruční výkop jam, rýh a šachet v hornině tř.3 s přehozením na vzdálenost do 5 m nebo s naložením na dopravní prostředek při práci v ochranném pásmu  Vodovod: $10,0 \times 2,0 \times 0,45 =$ Telefon: $12,0 \times 2,0 \times 0,45 =$ VN kabel napájení solární elektr.: $18,00 \times 2,0 \times 0,45 =$ Závlahy: $2 \times 11,0 \times 2,0 \times 0,45 =$ Celkem:	55,80 m3  9,00 m3 10,80 m3 16,20 m3 19,80 m3 55,80 m3	748,80	41 783,04
12	132 31 - 2109	Příplatek za lepivost 30% - hloubení rýh ručním nářadím  30% z pol. 132 31 - 2101	16,74 m3	124,80	2 089,15
13	162 70 - 1105	Vodorovné přemístění výkopku z hor.1-4 do 10000 m Vodorovné přemístění výkopku po suchu, bez ohledu na druh dopravního prostředku, bez naložení výkopku, avšak se složením bez rozhrnutí.  Odkopávky a prokopávky: Hloubení rýh: Ruční výkop: Odpočet násypy: Celkem:	3346,38 m3  3214,46 m3 555,09 m3 55,80 m3 -478,97 m3 3346,38 m3	137,30	459 457,97
14	162 70 - 1109	Příplatek k vodorovnému přemístění výkopku přes 10000 m  $10 \times 33463,80 =$	33463,80 m3	8,70	291 135,06
15	171 10 - 1141	Násyp pro silnice a železnice v množství 0,75 m3/m Uložení sypaniny do násypů ztuhnutých s uzavřením povrchu násypu a s rozprostřením sypaniny ve vrstvách a s hrubým urovnáním z hornin soudržných s předepsanou mírou ztuhnutí.  dle <i>Bilance zemních prací</i>	478,97 m3  478,97 m3	195,40	93 590,74
16	171 20 - 1101	Uložení sypaniny do násypů neztuhnutých Uložení sypaniny do násypů nebo na skládku s rozprostřením sypaniny ve vrstvách a s hrubým urovnáním  Dle pol. 162 70 - 1105	3346,38 m3	25,00	83 659,50
17	SPC	Poplatek za uložení na skládku  dle pol.171 20 - 1101 $3346,38 \text{ m}^3 \times 2,2 \text{ t/m}^3 =$	7362,04 t	10,00	73 620,36
18	181 10 - 2302	Úprava pláně v zářezích v hor. 1-4, se ztuhnutím Úprava pláně v zářezích v hor. 1-4, se ztuhnutím vyrovnáním výškových rozdílů  Základní plocha: $2643,30 \times 6,0 =$ Rozšíření spodní vrstvy: $2 \times 2643,3 \times 0,45 =$ Dopočty sjezdy, křižovatka, rozš. směr. oblouk: Celkem:	19195,15 m2  15859,90 m2 2378,97 m2 956,28 m2 19195,15 m2	15,80	303 283,37
19	182 10 - 1101	Svahování v zářezích v hor. 1 - 4 Svahování trvalých svahů do projektovaných profilů s potřebným přemístěním výkopku při svahování v zářezích.  dle <i>Bilance zemních prací</i>	10329,41 m2  10329,41 m2	57,20	590 842,25

20	182 20 - 1101	Svahování násypů Svahování trvalých svahů do projektovaných profilů s potřebným přemístěním výkopku při svahování v násypech.  <i>dle Bilance zemních prací</i>	2439,20 m <sup>2</sup>  2439,20 m <sup>2</sup>	48,30	117 813,36
21	181 45 - 1123	Založení trávníku lučního na svahu do 1:1 Založení trávníku na půdě předem připravené plochy přes 1000 m <sup>2</sup> výsevem  <i>Násypové a zářezové svahy: Násyp (dle pol. 182 20 - 1101) Zářez (dle pol. 182 10 - 1101) Celkem</i>	12768,61 m <sup>2</sup>  2439,20 m <sup>2</sup> 10329,41 m <sup>2</sup> 12768,61 m <sup>2</sup>	15,00	191 529,15
22	SPC	Osivo směs travní hřištní  <i>Dle pol. 181 45 - 1123 12768,61 x 1,03 x 0,03 =</i>	394,55 kg  394,55 kg	118,60	46 793,64
<b>Celkem za</b>		<b>Zemní práce</b>			<b>3 694 639,37</b>
<b>Díl: 2</b>		<b>Základy a zvláštní zakládání</b>			
23	214 50 - 0111	Zřízení výplně rýhy, potr. do DN 200, štěrk do 300 mm Zřízení výplně rýhy s drenážním potrubím  <i>Drenážní rýhy dle bilance zemních prací: 2643,30 x 2 =</i>	5286,60 m  5286,60 m	43,70	231 024,42
24	SPC	Štěrk drcený 16-63 (výplň drenážní rýhy)  <i>2643,30 x 0,30 x 0,35 x 2 x 2,2 t/m<sup>3</sup> =</i>	1221,20 t	361,90	441 952,28
<b>Celkem za</b>		<b>Základy a zvláštní zakládání</b>			<b>672 976,70</b>
<b>Díl: 3</b>		<b>Svislé konstrukce</b>			
25	317 32 - 1016	Římsy opěrných zdí a valů z železobetonu tř. C 16/20 Beton říms nebo žlabových říms železový  <i>Dle bilance - dopočtů:</i>	6,12 m <sup>3</sup>  6,12 m <sup>3</sup>	3463,80	21 198,46
26	317 36 - 1011	Výztuž říms a valů z betonářské oceli 10216 Výztuž překladů, říms a klenbových pásů z betonářské oceli 10216  <i>Dle bilance zemních prací - dopočtů:</i>	0,73 t  734,40 kg	40461,07	29 714,61
<b>Celkem za</b>		<b>Svislé konstrukce</b>			<b>50 913,07</b>
<b>Díl: 4</b>		<b>Vodorovné konstrukce</b>			
27	451 31 - 1111	Podklad pod dlažbu z betonu B 7,5, tl.do 10 cm Podklad pod dlažbu z betonu prostého třídy B 7,5, tl. do 10 cm  <i>Dle bilance zemních prací - dopočtů: Betonové lože pod žlaby TBZ:</i>	13,65 m <sup>2</sup>  13,65 m <sup>2</sup>	631,70	8 622,71
28	451 57 - 1111	Lože pod dlažby ze štěrkopísku, tl. vrstvy do 100 mm Lože pod potrubí, stoky a drobné objekty ze štěrkopísku do 63 mm  <i>Dle bilance zemních prací - dopočtů: Podsyp propustků: Obsyp propustků: Podsyp čel propustků: Podsyp pod žlaby TBZ: Celkem:</i>	159,27 m <sup>3</sup>  14,07 m <sup>3</sup> 139,92 m <sup>3</sup> 3,90 m <sup>3</sup> 1,38 m <sup>3</sup> 159,27 m <sup>3</sup>	126,00	20 068,02
29	452 31 - 2121	Podkladní konstrukce sedlové lože z betonu C 8/10 Podkladní a zajišťovací konstrukce z betonu z cementu portlandského nebo struskoportlandského v otevřeném výkopu, bloky pod potrubí z betonu B10  <i>Dle bilance zemních prací - dopočtů: Betonové sedlo propustků a obetonování:</i>	50,22 m <sup>3</sup>  50,22 m <sup>3</sup>	2542,60	127 689,37

30	452 35 - 1101	Bednění sedlových loží v otevřeném výkopu Bednění podkladních a zajišťovacích konstrukcí v otevřeném výkopu	472,79 m2	239,70	113 327,76
		<i>Dle bilance zemních prací - dopočtů: Bednění propustky:</i>	472,79 m2		
	<b>Celkem za</b>	<b>Vodorovné konstrukce</b>			<b>269 707,86</b>
<b>Díl: 5</b>		<b>Komunikace</b>			
31	564 83 - 1111	Podklad ze štěrkodrti po zhutnění tloušťky 100 mm Úprava pláně ze štěrkodrti s rozprostřením a zhutněním tloušťky 10 cm	5659,80 m2	124,00	701 815,20
		<i>Zvětšení tloušťky upravené pláně z důvodu únosnosti: Odhad: km 0,160-0,760: 600x6,0 = Odhad: km 2,070 - 2,270: 200x6,0 = Odhad: km 2,500 - 2,643,3: 143,3x6,0 = celkem:</i>	3600,00 m2 1200,00 m2 859,80 m2 5659,80 m2		
32	564 85 - 1111	Podklad ze štěrkodrti po zhutnění tloušťky 150 mm Úprava pláně ze štěrkodrti s rozprostřením a zhutněním tloušťky 15 cm	21569,07 m2	128,00	2 760 840,96
		<i>Základní plocha: 2643,30 x 6,0 = Rozšíření spodní vrstvy: 2 x 2643,3 x 0,15 = Dopočty sjezdy, křižovatka, rozš. směr. oblouk: Doplnění profilů z důvodu podélného sklonu (viz. Bilance_Dopočty): Celkem:</i>	15859,80 m2 792,99 m2 956,28 m2 3960,00 m2 21569,07 m2		
33	565 16 - 5122	Beton asfaltový podkladní vrstva ACP 16 (obalované kamenivo OKS), v pruhu nad 3 m, tloušťky 90 mm Beton asfaltový s rozprostřením a zhutněním, v pruhu přes 3 m	14542,84 m2	265,00	3 853 852,60
		<i>Základní plocha: 2643,30 x 5,0 = Rozšíření spodní vrstvy: 2 x 2643,4 x 0,07 = Dopočty sjezdy, křižovatka, rozš. směr. oblouk: Celkem:</i>	13216,50 m2 370,06 m2 956,28 m2 14542,84 m2		
34	566 40 - 1111	Úprava krytu z kameniva drceného pro nový kryt s doplněním kameniva drceného do 0,08 m3/m2	18402,07 m2	82,00	1 508 969,74
		Úprava dosavadního krytu z kameniva drceného jako podklad pro nový kryt s vyrovnaním profilu v příčném i podélném smeru, s vlhčením a zhutněním, s doplněním kamenivem drceným, jeho rozprostřením a zhutněním, v množství do 0,04 m3/m2 Pozn. projektanta: Jedná se o doplnění kameniva včetně promísení se stávající rozpojenou vrstvou při recyklaci za studena (viz. 567 55 - 1111), jedná se o doplnění drceným štěrkem 8-32 v celkové kubatuře 1011,95 m3.			
		<i>Skutečné množství recyklované vrstvy: (14 336,67 m2 + 233,0 (plocha křižovatky)) x 0,15m - 20% (ztratné, nepřesnosti hloubky v profilech) = 1748,36 m3 Požadované množství recyklované vrstvy: (2643,3x6,0+2x2643,3x0,30+956,28)x0,15 = 2760,31 m3 Rozdíl 2760,31 - 1748,36 = 1011,95 m3 (NUTNO DOPLNIT) Plocha recyklované vrstvy: 2760,31 / 0,15 = (Kontrolní výp: 1011,95 m3 / 18356,52 m2 = 0,06 m3/m2)</i>	18402,07 m2		
35	567 55 - 1111	Recyklace podkladu za studena - rozpojení, reprofilace 150mm	14569,67 m2	102,00	1 486 106,34
		Recyklace podkladní vrstvy za studena na místě (SROSM) rozpojení a reprofilace podkladu s hutněním plochy do 1000 m2, tloušťky 150 mm			
		<i>Dle Bilance zemních prací : Dopočty křižovatka km 0,017: Celkem:</i>	14336,67 m2 233,00 m2 14569,67 m2		
36	569 83 - 1111	Zpevnění krajnic ze štěrkodrti Zpevnění krajnic s rozprostřením a zhutněním z štěrkodrti	2643,30 m2	80,20	211 992,66

		$2 \times 2643,3 \times 0,5 =$	2643,30 m <sup>2</sup>		
37	573 11 - 1111	Postřík infiltrační z asfaltu silničního 0,70 kg/m <sup>2</sup> <i>dle položky 564 85 - 1111</i>	21569,07 m <sup>2</sup>	12,50	269 613,38
38	573 11 - 1113	Postřík živичný z asfaltu silničního 1,50 kg/m <sup>2</sup> <i>dle položky 565 15 - 5122</i>	14542,84 m <sup>2</sup>	13,70	199 236,91
39	577 15 - 4221	Beton asfaltový obrusná vrstva ACO 11 tř.2, v pruhu nad 3 m, tloušťky 60 mm Beton asfaltový s rozprostřením a ztuhnutím, v pruhu přes 3 m  <i>Základní plocha: 2643,30 x 5,0 =</i> <i>Dopočty sjezdy, křižovatka, rozš. směr. oblouk:</i> <i>Celkem:</i>	14172,78 m <sup>2</sup>  13216,50 m <sup>2</sup> 956,28 m <sup>2</sup> 14172,78 m <sup>2</sup>	231,60	3 282 415,85
	<b>Celkem za</b>	<b>Komunikace</b>			<b>14 274 843,63</b>
<b>Díl:8</b>		<b>Trubní vedení</b>			
40	822 39 - 2111	Montáž potrubí z trub železobetonových DN 400 vč. těsnění Montáž potrubí z trub železobetonových DN 400 v otevřeném výkopu ve sklonu do 20%  <i>Propustek č.4: 10,0 m = 4 ks</i> <i>Propustek č.5: 10,0 m = 4 ks</i> <i>Propustek č.6: 10,0 m = 4 ks</i> <i>Propustek č.7: 12,5 m = 5 ks</i> <i>Propustek č.8: 11,0 m = 5 ks</i> <i>Propustek č.9: 12,5 m = 5 ks</i> <i>Propustek č.10: 11,0 m = 5 ks</i> <i>Propustek č.11: 10,0 m = 4 ks</i> <i>Propustek č.12: 12,5 m = 5 ks</i> <i>Celkem:</i>	99,50 m  10,00 m 10,00 m 10,00 m 12,50 m 11,00 m 12,50 m 11,00 m 10,00 m 12,50 m 99,50 m	660,40	65 709,80
41	SPC	ŽB trouby TZH-Q 40/250  <i>Celkem:</i>	41,00 kus  41,00 kus	2620,80	107 452,80
42	822 44 - 2111	Montáž potrubí z trub železobetonových DN 600 vč. těsnění Montáž potrubí z trub železobetonových DN 600 v otevřeném výkopu ve sklonu do 20%  <i>Propustek č.1: 10,0 m = 4 ks</i> <i>Propustek č.2: 12,0 m = 5 ks</i> <i>Propustek č.3: 12,0 m = 5 ks</i> <i>Celkem:</i>	34,00 m  10,00 m 12,00 m 12,00 m 34,00 m	816,40	27 757,60
43	SPC	ŽB trouby TZH-Q 60/250  <i>Celkem:</i>	14,00 kus  14,00 kus	4867,20	68 140,80
44	871 21 - 8113	Kladení drenážních trub z plastických hmot z flex. PVC Montáž potrubí z plastických hmot v otevřeném výkopu  <i>dle pol. 214 50 - 0211</i>	5 286,60 m	121,20	640 735,92
45	SPC	Trubka PVC drenážní flexibilní DN 100 mm  $5286,6 \times 1,01 =$	5 339,47 m	21,20	113 196,68
46	SPC	Odřezání části prefabrikátů železobet. TZH DN 400  <i>Propustky č.8 a č.10</i>	2,00 kus	748,80	1 497,60
47	SPC	Odřezání části prefabrikátů železobet. TZH DN 600  <i>Propustky č.2 a č.3</i>	2,00 kus	1248,00	2 496,00
	<b>Celkem za</b>	<b>Trubní vedení</b>			<b>1 026 987,20</b>
<b>Díl:91</b>		<b>Doplňující práce na komunikaci</b>			
48	911 11 - 1111	Osazení zábradlí	16,00 m	500,00	8 000,00

		Montáž ocelového zábradlí včetně ukotvení			
		<i>dle Technické zprávy, Situace Propustek č.2 a č.3: 2x2x4,0 = 16 m</i>			
48a	SPC	Zábradlí ocelové, pozinkované, délka 4,0 m, h=1,1 m	4,00 kus	8000,00	32 000,00
		<i>dle Propustek č.2, č.3</i>			
49	914 11 - 1111	Montáž svislé dopravní značky na sloupek nebo konzolu	13,00 kus	55,00	715,00
		<i>dle Technické zprávy a Situace</i>			
50	SPC	Sloupek a patka dopravní značky včetně osazení	7,00 kus	770,00	5 390,00
		<i>dle Technické zprávy a Situace</i>			
51	SPC	Směrové sloupky Z 11g včetně osazení	22,00 kus	363,00	7 986,00
		<i>dle Technické zprávy - 11 sjezdů x 2 sloupky = 22 sloupků</i>			
52	SPC	Chránička dělená AROT pro telefon 110 mm, včetně uložení kabelu do chráničky, v případě nutnosti zahloubení	36,00 m	74,90	2 696,40
		<i>3 x 12,0 m (komunikace vč. příkopů) =</i>			
53	SPC	Chránička pro závlahy, ocelová trubka cca DN 200	22,00 m	436,80	9 609,60
		<i>2 ks x 11,0 m = 22 m (komunikace vč. příkopů)</i>			
54	SPC	Betonový žlab pro ochranu kabelu VN pod propustkem	10,00 m	349,40	3 494,00
		<i>dle vyjádření Frosinia energo, a.s.</i>			
55	919 31 - 1112	Čela propustků z betonu prostého C8/10, obložení lom. kamenem	54,45 m3	5616,00	305 791,20
		<i>Dle bilance zemních prací - dopočtů: Čela propustků č.1 - č.12:</i>	<i>54,45 m3</i>		
56	919 73 - 5114	Řezání stávajícího živичného krytu hl. do 200 mm Řezání stávajícího krytu na začátku a konci úseku	12,00 m	259,20	3 110,40
		<b>Celkem za</b>			<b>378 792,60</b>
		<b>Díl: 92</b>			
		<b>Doplňující práce na komunikaci</b>			
		<b>Doplňující konstrukce a práce železniční</b>			
57	928 12 - 6112	Odstranění betonových panelů	254,83 m2	134,90	34 376,57
		<i>Odstranění panelů na sjezdu km 0,365</i>			
		<b>Celkem za</b>			<b>34 376,57</b>
		<b>Díl: 93</b>			
		<b>Dokončovací práce inženýrských staveb</b>			
58	935 11 - 2211	Osazení přík.žlabu do B10 z tvárnice šířky do 800 mm Osazení příkop. žlabu s vyplněním a zatřením spár cem. maltou, se zřízením lože tl. 10 cm	21,00 m	304,60	6 396,60
		<i>Dle bilance zemních prací - dopočtů: Žlab odvodňovací TBZ 50/65/16 - 42 kusů x 0,5 m/kus = 21 m</i>			
59	SPC	Žlab odvodňovací TBZ 50/65/16	42,00 kus	99,80	4 191,60
		<i>Žlab odvodňovací TBZ 50/65/16 - 42 kusů</i>			
		<b>Celkem za</b>			<b>10 588,20</b>
		<b>Díl: 96</b>			
		<b>Bourání konstrukcí</b>			
60	966 00 - 6132	Odstranění dopravních značek se sloupky, s beton. patkami	7,00 kus	77,00	539,00
		<i>dle Technické zprávy</i>			
61	966 00 - 6211	Odstranění doprav. značek ze sloupů nebo konzolí	13,00 kus	77,00	1 001,00



		<i>dle Technické zprávy</i>			
62	966 00 - 8112	Bourání trubního propustku do DN 500 Bourání trubního propustku DN300 s odklizením a uložením vybouraného materiálu  <i>V místech navržených propustků č.8 (6,0m) a č.9 (8,0m)</i>	14,00 m	877,60	12 286,40
63	966 00 - 8113	Bourání trubního propustku do DN 800 Bourání trubního propustku DN600 s odklizením a uložením vybouraného materiálu  <i>Stávající propustky č.1 (8,5m), č.2 (12,0m) a č.3 (14,0 m)</i>	34,50 m	1799,90	62 096,55
	<b>Celkem za</b>	<b>Bourání konstrukcí</b>			<b>75 922,95</b>
<b>Díl: 997</b>		<b>Přesun sutě</b>			
64	997 21 - 1511	Vodorovná doprava vybouraných hmot na vzdálenost do 1 km  <i>dle pol. 113 10 - 7131: 50x0,15 = dle pol. 113 15 - 2112: (15,0+23,4+22,2+7,0 =) dle pol. 113 15 - 2112: 2x(80,0+552,0 =) dle pol. 113 15 - 4334: 6193,0 x 0,1 = dle pol. 113 15 - 4335: 8143,67 x 0,15 = propustky č.1, č.2, č.3: 34,5x3,14x0,3x0,3 = čela propustků: 3x2x3,0x2,0 + 2x2x2,0x1,5 = celkem: celkem 2,2t /m3:</i>	7122,94 t  7,50 m3 67,60 m3 1264,00 m3 619,30 m3 1221,55 m3 9,75 m3 48,00 m3 3237,70 m3 7122,94 t	74,90	533 508,21
65	997 21 - 1529	Příplatek ZKD 1 km u vodorovné dopravy vybouraných hmot  <i>dle pol. 113 10 - 7131: 50x0,15 = dle pol. 113 15 - 2112: (15,0+23,4+22,2+7,0 =) dle pol. 113 15 - 4334: 6193,0 x 0,1 = dle pol. 113 15 - 4335: 8143,67 x 0,15 = propustky č.1, č.2, č.3: 34,5x3,14x0,3x0,3 = čela propustků: 3x2x3,0x2,0 + 2x2x2,0x1,5 = celkem: celkem 2,2t /m3: 4342,14 t x 20 km =</i>	86842,80 t  7,50 m3 67,60 m3 619,30 m3 1221,55 m3 9,75 m3 48,00 m3 1973,70 m3 4342,14 t 86842,80 t	5,00	434 214,00
66	997 21 - 1612	Nakládání vybouraných hmot na dopravní prostředky	7122,94 t	12,50	89 036,75
67	997 22 - 1855	Poplatek za uložení vybouraných hmot na skládce  <i>dle pol. 113 10 - 7131: 50x0,15 = dle pol. 113 15 - 2112: (15,0+23,4+22,2+7,0 =) dle pol. 113 15 - 2112: (80,0+552,0 =) dle pol. 113 15 - 4334: 6193,0 x 0,1 = dle pol. 113 15 - 4335: 8143,67 x 0,15 = propustky č.1, č.2, č.3: 34,5x3,14x0,3x0,3 = čela propustků: 3x2x3,0x2,0 + 2x2x2,0x1,5 = celkem: celkem 2,2t /m3:</i>	7122,94 t  7,50 m3 67,60 m3 632,00 m3 619,30 m3 1221,55 m3 9,75 m3 48,00 m3 2605,70 m3 5732,54 t	10,00	71 229,40
	<b>Celkem za</b>	<b>Přesun sutě</b>			<b>1 127 988,36</b>
<b>Díl: 998</b>		<b>Staveništní přesun hmot</b>			
68	998 22 - ,5111	Přesun hmot, pozemní komunikace, kryt živičný	3266,30 t	25,00	81 657,50
	<b>Celkem za</b>	<b>Staveništní přesun hmot</b>			<b>81 657,50</b>



## SOUPIS PRACÍ

Název stavby: Polní cesta CP2 v k.ú. Velký Karlov  
Objednatel: Státní pozemkový úřad, Pobočka Znojmo  
Uchazeč: COLAS CZ, a.s.

### Rekapitulace stavebních objektů

		<b>Kč</b>
Díl:	Náklady na objížďky a uzávěrku:	70 983
	<b>Celkem:</b>	<b>70 983</b>

## SOUPIS PRACÍ

Název stavby: Polní cesta CP2 v k.ú. Velký Karlov  
Objednatel: Státní pozemkový úřad, Pobočka Znojmo  
Uchazeč: COLAS CZ, a.s.

### Náklady na objížďky a uzávěrku:

P.č.	Číslo položky	Název položky a popis / výpočet	Množství	MJ	Cena/MJ	Celk.cena
1	913 12 - 1111	Montáž a demontáž dočasné DZ komplet. základní  <i>B 1</i> <i>IP 10a</i> <i>IS 11c</i> <i>celkem:</i>	18,00  2,00 2,00 14,00 18,00	kus  kus kus kus	33,00	594,00
2	913 12 - 1211	Příplatek k dočasné DZ kompletní základní za první a ZKD den použití  <i>Ocení se plánovaný počet dní x náklady na značku/den</i> <i>Celková cena je násobkem počtu kusů (18) x plánovaný počet dní x náklady na značku/den</i>	18,00	kus	1540,00	27 720,00
3	913 12 - 1112	Montáž a demontáž dočasné DZ komplet. zvětšené  <i>IS 11a</i>	18,00  18,00	kus  kus	55,00	990,00
4	913 12 - 1211	Příplatek k dočasné DZ kompletní základní za první a  <i>Ocení se plánovaný počet dní x náklady na značku/den</i> <i>Celková cena je násobkem počtu kusů (18) x plánovaný počet dní x náklady na značku/den</i>	18,00	kus	2090,00	37 620,00
5	913 21 - 1113	Montáž a demontáž dočasné dopravní zábrany Z2 reflexní šířky 3 m	3,00	kus	33,00	99,00
6	913 21 - 1213	Příplatek k dočasné dopravní zábraně Z2 reflexní 3 m za první a ZKD den použití  <i>Ocení se plánovaný počet dní x náklady na zábranu/den</i> <i>Celková cena je násobkem počtu kusů (2) x plánovaný počet dní x náklady na zábranu/den</i>	3,00	kus	1320,00	3 960,00
<b>Celkem za</b>		<b>Ostatní náklady</b>				<b>70 983,00</b>

## SOUPIS PRACÍ

Název stavby: Polní cesta CP2 v k.ú. Velký Karlov  
Objednatel: Státní pozemkový úřad, Pobočka Znojmo  
Uchazeč: COLAS CZ, a.s.

### Rekapitulace stavebních objektů

		<b>Kč</b>
Díl:	Ostatní náklady	175 436
Díl:	Vedlejší náklady	6 000
	<b>Celkem ostatní a vedlejší náklady:</b>	<b>181 436</b>

## SOUPIS PRACÍ

Název stavby: Polní cesta CP2 v k.ú. Velký Karlov  
Objednatel: Státní pozemkový úřad, Pobočka Znojmo  
Uchazeč: COLAS CZ, a.s.

### Ostatní náklady

P.č.	Číslo položky	Název položky a popis / výpočet	Množství	MJ	Cena/MJ	Celk.cena
1	SPC	Geodetické vytyčení parcely stavby	2643,30	m	4,80	12 687,84
2	SPC	Geodetické vytyčení osy a hlavních vytyčovacích bodů	2643,30	m	4,80	12 687,84
3	SPC	Výškové vytyčení v pracovních řezech	131,00	kus	60,00	7 860,00
4	SPC	Vytyčení inženýrských sítí - telefon, vodovod, vysoké napětí (k sol. elektrárně), závlahy	4,00	kus	600,00	2 400,00
5	SPC	Zaměření skutečného provedení stavby	1,00	kus	30000,00	30 000,00
6	SPC	Dokumentace skutečného provedení díla  včetně případných změn a odchylek od stavebního povolení - digitálně a tištěná forma - min. 3 paré	1,00	kus	12000,00	12 000,00
7	SPC	Vyhotovení případných geometrických plánů pro kolaudační řízení v digitální a tištěné podobě -min.3 paré	1,00	kus	18000,00	18 000,00
8	SPC	Provedení zkoušky únosnosti zemní pláně statickou zatěžovací zkouškou $2643,3 / 100 = 26,4 = 27$ zkoušek	27,00	kus	600,00	16 200,00
9	SPC	Informační tabule zákazu vstupu na staveniště	2,00	kus	6000,00	12 000,00
10	SPC	Informační tabule financování	1,00	kus	22800,00	22 800,00
11	SPC	Úprava skládek dočasných	1,00	kus	3600,00	3 600,00
12	SPC	Ochrana stávajících inženýrských sítí na staveništi <i>Náklady na provedení kompletních prací pro zabezpečení ochranných opatření stávajících inženýrských sítí</i>	4,00	kus	900,00	3 600,00
13	SPC	Zajištění kontrolních vývrtů a kontrola v laboratoři <i>Provedení zkoušek asfaltových směsí – kontrola tloušťky vrstvy, objemové hmotnosti, mezerovitosti a zrnitosti (ČSN EN 13108-1, ČSN EN 12692-20)</i>	3,00	kus	1200,00	3 600,00
14	SPC	Archeologický průzkum	1,00	kus	18000,00	18 000,00
	<b>Celkem za</b>	<b>Ostatní náklady</b>				<b>175 435,68</b>

### Vedlejší rozpočtové náklady

P.č.	Název Vedlejších nákladů	Množství	MJ	Kč
15	Zařízení staveniště	1	kpt	6 000
	<b>Celkem za</b>			<b>6 000,00</b>

# SOUHRNNÝ LIST STAVBY

Kód: 1452\_01

**Stavba:** Rekonstrukce polní cesty CP2 v k.ú. Velký Karlov - SO 02 Aleje podél cesty

JKSO:

Místo: Velký Karlov

CC-CZ:

Datum: 13. 10. 2016

Objednatel:

SPÚ, KPÚ pro JMK, Pobočka Znojmo

IČ:

DIČ:

Zhotovitel:

Vyplň údaj

IČ:

Vyplň údaj

DIČ:

Vyplň údaj

Projektant:

Projekce zahradní, krajinná a GIS, s.r.o.

IČ:

DIČ:

Zpracovatel:

Ing. Gabriela Úlehlová

IČ:

DIČ:

Poznámka:

Náklady z rozpočtů	828 187,32
Ostatní náklady ze souhrnného listu	0,00

<b>Cena bez DPH</b>	<b>828 187,32</b>
---------------------	-------------------

DPH základní	21,00%	ze	828 187,32	173 919,34
snižovaná	15,00%	ze	0,00	0,00

<b>Cena s DPH</b>	<b>v</b>	<b>CZK</b>	<b>1 002 106,66</b>
-------------------	----------	------------	---------------------

**Projektant**

Datum a podpis:

Razítko

**Zpracovatel**

Datum a podpis:

Razítko

**Objednavatel**

Datum a podpis:

Razítko

**Zhotovitel**

Datum a podpis:

Razítko

# REKAPITULACE OBJEKTŮ STAVBY

Kód: 1452\_01  
**Stavba:** Rekonstrukce polní cesty CP2 v k.ú. Velký Karlov - SO 02 Aleje podél cesty  
Místo: Velký Karlov Datum: 13. 10. 2016  
Objednatel: SPÚ, KPÚ pro JMK, Pobočka Znojmo Projektant: Projekce zahradní, krajinná a  
Zhotovitel: Zpracovatel: Ing. Gabriela Úlehlová

Kód	Objekt	Cena bez DPH [CZK]	Cena s DPH [CZK]
<b>1)</b>	<b>Náklady z rozpočtů</b>	<b>828 187,32</b>	<b>1 002 106,72</b>
1452_01	SO 02 Aleje podél cesty -Výsadba	624 774,79	755 977,59
1452_00	SO 02 Aleje podél cesty - Kácení dřevin	203 412,53	246 129,23
<b>2)</b>	<b>Ostatní náklady ze souhrnného listu</b>	<b>0,00</b>	<b>0,00</b>
	Projektové práce	0,00	0,00
	Průzkumné práce	0,00	0,00
	Stroje, zařízení, inventář	0,00	0,00
	Umělecká díla	0,00	0,00
	Vedlejší náklady	0,00	0,00
	Ostatní náklady	0,00	0,00
	H. Rezerva	0,00	0,00
	I. Ostatní investice	0,00	0,00
	Nehmotný investiční majetek	0,00	0,00
	Provozní náklady	0,00	0,00
	Vyplň vlastní	0,00	0,00
	Vyplň vlastní	0,00	0,00
	Vyplň vlastní	0,00	0,00
<b>Celkové náklady za stavbu 1) + 2)</b>		<b>828 187,32</b>	<b>1 002 106,72</b>

# KRYCÍ LIST ROZPOČTU

Stavba: Rekonstrukce polní cesty CP2 v k.ú. Velký Karlov - SO 02 Aleje podél cesty

**Objekt: 1452\_01 - SO 02 Aleje podél cesty -Výsadba**

JKSO:  
Místo: Velký Karlov

CC-CZ:  
Datum: 13. 10. 2016

Objednatel:  
SPÚ, KPÚ pro JMK, Pobočka Znojmo

IČ:  
DIČ:

Zhotovitel:  
COLAS CZ, a.s.

IČ: 26177005  
DIČ: CZ26177005

Projektant:  
Projekce zahradní, krajinná a GIS, s.r.o.

IČ:  
DIČ:

Zpracovatel:  
Ing. Gabriela Úlehlová

IČ:  
DIČ:

Poznámka:

Náklady z rozpočtu	624 774,79
Ostatní náklady	0,00
<b>Cena bez DPH</b>	<b>624 774,79</b>

DPH základní	21,00%	ze	624 774,79	131 202,71
snížená	15,00%	ze	0,00	0,00

**Cena s DPH v CZK 755 977,50**

**Projektant**

Datum a podpis: Razítko

**Zpracovatel**

Datum a podpis: Razítko

**Objednavatel**

Datum a podpis: Razítko

**Zhotovitel**

Datum a podpis: Razítko

# REKAPITULACE ROZPOČTU

Stavba: Rekonstrukce polní cesty CP2 v k.ú. Velký Karlov - SO 02 Aleje podél cesty

**Objekt: 1452\_01 - SO 02 Aleje podél cesty -Výsadba**

Místo: Velký Karlov

Datum:

13. 10. 2016

Objednatel: SPÚ, KPÚ pro JMK, Pobočka Znojmo

Projektant:

Projekce zahradní, krajinná a G

Zhotovitel: COLAS CZ, a.s.

Zpracovatel:

Ing. Gabriela Úlehlová

Kód - Popis	Cena celkem [CZK]
<b>1) Náklady z rozpočtu</b>	<b>624 774,79</b>
HSV - Práce a dodávky HSV	624 774,79
1 - Zemní práce	619 156,21
99 - Přesun hmot	5 618,58
<b>2) Ostatní náklady</b>	<b>0,00</b>
Zařízení staveniště	0,00
Mimostav. doprava	0,00
Územní vlivy	0,00
Provozní vlivy	0,00
Ostatní	0,00
Kompletační činnost	0,00
<b>Celkové náklady za stavbu 1) + 2)</b>	<b>624 774,79</b>



# ROZPOČET

Stavba: Rekonstrukce polní cesty CP2 v k.ú. Velký Karlov - SO 02 Aleje podél cesty

**Objekt: 1452\_01 - SO 02 Aleje podél cesty -Výsadba**

Místo: Velký Karlov Datum: 13. 10. 2016  
 Objednatel: SPÚ, KPÚ pro JMK, Pobočka Znojmo Projektant: Projekce zahradní, krajinná a G  
 Zhotovitel: COLAS CZ, a.s. Zpracovatel: Ing. Gabriela Úlehlová

PČ	Typ	Kód	Popis	MJ	Množství	J.cena [CZK]	Cena celkem [CZK]
----	-----	-----	-------	----	----------	--------------	-------------------

## Náklady z rozpočtu

**624 774,79**

### HSV - Práce a dodávky HSV

**624 774,79**

#### 1 - Zemní práce

**619 156,21**

1	K	181151331	Plošná úprava terénu přes 500 m2 zemina tř 1 až 4 nerovnosti do +/- 200 mm v rovině a svahu do 1:5	m2	9 107,000	4,40	40 070,80
2	K	181411131	Založení parkového trávníku výsevem plochy do 1000 m2 v rovině a ve svahu do 1:5	m2	8 933,000	4,40	39 305,20
3	M	005724200	osivo směs travní parková okrasná, ztratiné 3 %	kg	138,015	99,00	13 663,49
4	K	183101215	Jamky pro výsadbu s výměnou 50 % půdy zeminy tř 1 až 4 objem do 0,4 m3 v rovině a svahu do 1:5	kus	174,000	330,00	57 420,00
5	M	103715000	substrát zahradnický B VL	m3	8,700	660,00	5 742,00
6	K	183403153	Obdělání půdy hrabáním v rovině a svahu do 1:5	m2	8 933,000	1,10	9 826,30
7	K	183403161	Obdělání půdy válením v rovině a svahu do 1:5	m2	17 866,000	0,60	10 719,60
8	K	184102113	Výsadba dřeviny s balem D do 0,4 m do jamky se zalitím v rovině a svahu do 1:5	kus	174,000	330,00	57 420,00
9	M	R-1006	Půdní kondicionér vicesložkový včetně dovozu, ztratiné 3%	kg	53,766	220,00	11 828,52
10	K	184215122	Ukotvení kmene dřevin dvěma kůly D do 0,1 m délky do 2 m	kus	174,000	77,00	13 398,00
11	K	184215412	Zhotovení závlahové mísy dřevin D kmene do 1,0 m v rovině nebo na svahu do 1:5	kus	174,000	33,00	5 742,00
12	K	184805311	Řez stromu výchovný výšky do 4m	kus	174,000	33,00	5 742,00
13	K	184813112R	Zhotovení obalu kmene ovázáním rákosem	kus	174,000	55,00	9 570,00
14	M	R-1008.1	Obal stromu - rákosová rohož š. 1,4 m (balení 1,4 x 6 m)	m	34,800	55,00	1 914,00
15	K	184813113R	Zhotovení mechanické ochrany kovovým pletivem	ks	174,000	55,00	9 570,00
16	M	R_0001	kovové pletivo (v. 150 cm), ztratiné 3%	m	208,800	55,00	11 484,00
17	M	R_1004	Prunus domestica obv. 8-10 s balem, ztratiné 3 %	kus	49,440	1 540,00	76 137,60
18	M	R_1003	Acer platanooides obv. 8/10 s balem, ztratiné 3 %	kus	35,020	1 100,00	38 522,00
19	M	R_1001.1	Prunus avium obv. 8-10 s balem, ztratiné 3 %	kus	26,780	1 210,00	32 403,80
20	M	R_1002.1	Malus domestica obv. 8-10 s balem, ztratiné 3 %	kus	10,300	1 540,00	15 862,00
21	M	R_1007	Tilia cordata Greenspire obv. 8-10 s balem, ztratiné 3 %	kus	48,410	1 100,00	53 251,00
22	M	R_1008	Pyrus communis obv. 8-10 s balem, ztratiné 3 %	kus	9,270	1 540,00	14 275,80
23	K	184901112	Osazení kůly k dřevině s uvázáním délky do 3 m	kus	174,000	11,00	1 914,00
24	M	R-1001	Kůl frézovaný s fazetou na špicí, průměr 7 cm, délka 250 cm, včetně dovozu, ztratiné 1%	kus	351,480	110,00	38 662,80
25	M	R-1003	Úvazek bavlněný šířka 3 cm, ztratiné 3%	m	358,440	6,60	2 365,70

PČ	Typ	Kód	Popis	MJ	Množství	J.cena [CZK]	Cena celkem [CZK]
26	K	184921093	Mulčování rostlin tl mulče do 0,1 m v rovině a svahu do 1:5	m2	174,000	33,00	5 742,00
27	M	103911000	kůra mulčovací VL	m3	17,400	660,00	11 484,00
28	K	185802114	Hnojení půdy umělým hnojivem k jednotlivým rostlinám v rovině a svahu do 1:5	t	0,522	11 000,00	5 742,00
29	K	185804311	Zalitií rostlin vodou plocha do 20 m2	m3	13,920	550,00	7 656,00
30	M	082113210	voda pitná pro ostatní odběratele	m3	13,920	55,00	765,60
31	K	185851111	Dovoz vody pro závluku rostlin za vzdálenost do 6000 m	m3	13,920	550,00	7 656,00
32	K	R_000999	Dovoz rostlinného materiálu	kpl.	3,000	1 100,00	3 300,00

99 - Přesun hmot

5 618,58

33	K	998231311	Přesun hmot pro sadovnické a krajinářské úpravy vodorovně do 5000 m	t	34,052	165,00	5 618,58
----	---	-----------	---	---	--------	--------	----------

VP - Vícepráce

0,00

# KRYCÍ LIST ROZPOČTU

Stavba: Rekonstrukce polní cesty CP2 v k.ú. Velký Karlov - SO 02 Aleje podél cesty

**Objekt: 1452\_00 - SO 02 Aleje podél cesty - Kácení dřevin**

JKSO:  
Místo: Velký Karlov

CC-CZ:  
Datum: 13. 10. 2016

Objednatel:  
SPÚ, KPÚ pro JMK, Pobočka Znojmo

IČ:  
DIČ:

Zhotovitel:  
COLAS CZ, a.s.

IČ: 26177005  
DIČ: CZ26177005

Projektant:  
Projekce zahradní, krajinná a GIS, s.r.o.

IČ:  
DIČ:

Zpracovatel:  
Ing. Gabriela Úlehlová

IČ:  
DIČ:

Poznámka:

Náklady z rozpočtu	203 412,53
Ostatní náklady	0,00
<b>Cena bez DPH</b>	<b>203 412,53</b>

DPH základní	21,00%	ze	203 412,53	42 716,63
snížená	15,00%	ze	0,00	0,00

**Cena s DPH v CZK 246 129,16**

**Projektant**

Datum a podpis: Razítko

**Zpracovatel**

Datum a podpis: Razítko

**Objednavatel**

Datum a podpis: Razítko

**Zhotovitel**

Datum a podpis: Razítko

# REKAPITULACE ROZPOČTU

Stavba: Rekonstrukce polní cesty CP2 v k.ú. Velký Karlov - SO 02 Aleje podél cesty

**Objekt: 1452\_00 - SO 02 Aleje podél cesty - Kácení dřevin**

Místo: Velký Karlov

Datum: 13. 10. 2016

Objednatel: SPÚ, KPÚ pro JMK, Pobočka Znojmo

Projektant: Projekce zahradní, krajinná a G

Zhotovitel: COLAS CZ, a.s.

Zpracovatel: Ing. Gabriela Úlehlová

Kód - Popis	Cena celkem [CZK]
<b>1) Náklady z rozpočtu</b>	<b>203 412,53</b>
HSV - Práce a dodávky HSV	203 412,53
1 - Zemní práce	203 412,53
<b>2) Ostatní náklady</b>	<b>0,00</b>
Zařízení staveniště	0,00
Mimostav. doprava	0,00
Územní vlivy	0,00
Provozní vlivy	0,00
Ostatní	0,00
Kompletační činnost	0,00
<b>Celkové náklady za stavbu 1) + 2)</b>	<b>203 412,53</b>

# ROZPOČET

Stavba: Rekonstrukce polní cesty CP2 v k.ú. Velký Karlov - SO 02 Aleje podél cesty

**Objekt: 1452\_00 - SO 02 Aleje podél cesty - Kácení dřevin**

Místo: Velký Karlov Datum: 13. 10. 2016  
 Objednatel: SPÚ, KPÚ pro JMK, Pobočka Znojmo Projektant: Projekce zahradní, krajinná a G  
 Zhotovitel: COLAS CZ, a.s. Zpracovatel: Ing. Gabriela Úlehlová

PČ	Typ	Kód	Popis	MJ	Množství	J.cena [CZK]	Cena celkem [CZK]
----	-----	-----	-------	----	----------	--------------	-------------------

**Náklady z rozpočtu 203 412,53**

**HSV - Práce a dodávky HSV 203 412,53**

**1 - Zemní práce 203 412,53**

1	K	111212355	Odstranění nevhodných dřevin do 500 m2 výšky nad 1m s odstraněním pařezů v rovině nebo svahu 1:5	m2	246,000	108,40	26 666,40
2	K	111251111	Drcení ořezaných větví D do 100 mm s odvozem do 20 km	m3	15,000	5 082,00	76 230,00
3	K	112151111	Směrové kácení stromů s rozřezáním a odvětvením D kmene do 200 mm	kus	3,000	176,00	528,00
4	K	112151112	Směrové kácení stromů s rozřezáním a odvětvením D kmene do 300 mm	kus	2,000	315,70	631,40
5	K	112151113	Směrové kácení stromů s rozřezáním a odvětvením D kmene do 400 mm	kus	6,000	315,70	1 894,20
6	K	112151114	Směrové kácení stromů s rozřezáním a odvětvením D kmene do 500 mm	kus	4,000	315,70	1 262,80
7	K	112151115	Směrové kácení stromů s rozřezáním a odvětvením D kmene do 600 mm	kus	1,000	508,20	508,20
8	K	112151116	Směrové kácení stromů s rozřezáním a odvětvením D kmene do 700 mm	kus	1,000	508,20	508,20
9	K	112151117	Směrové kácení stromů s rozřezáním a odvětvením D kmene do 800 mm	kus	1,000	726,00	726,00
10	K	112151118	Směrové kácení stromů s rozřezáním a odvětvením D kmene do 900 mm	kus	2,000	726,00	1 452,00
11	K	112151119	Směrové kácení stromů s rozřezáním a odvětvením D kmene do 1000 mm	kus	2,000	1 298,00	2 596,00
12	K	112151120	Směrové kácení stromů s rozřezáním a odvětvením D kmene do 1100 mm	kus	2,000	1 298,00	2 596,00
13	K	112151121	Směrové kácení stromů s rozřezáním a odvětvením D kmene do 1200 mm	kus	2,000	1 441,00	2 882,00
14	K	112151122	Směrové kácení stromů s rozřezáním a odvětvením D kmene do 1300 mm	kus	2,000	1 441,00	2 882,00
15	K	112251212	Odstranění pařezů na svahu do 1:2 odfrézováním do hloubky 0,2 m	m2	128,325	323,40	41 500,30
16	K	122911112	Odstranění vyfrézované dřevní hmoty hloubky do 0,2 m na svahu do 1:2	m2	128,325	77,00	9 881,03
17	K	162201431	Vodorovné přemístění větví stromů listnatých do 2 km D kmene do 300 mm	kus	5,000	28,60	143,00
18	K	162201432	Vodorovné přemístění větví stromů listnatých do 2 km D kmene do 500 mm	kus	10,000	157,30	1 573,00
19	K	162201433	Vodorovné přemístění větví stromů listnatých do 2 km D kmene do 700 mm	kus	2,000	426,80	853,60
20	K	162201434	Vodorovné přemístění větví stromů listnatých do 2 km D kmene do 900 mm	kus	11,000	671,00	7 381,00
21	K	162201441	Vodorovné přemístění kmenů stromů listnatých do 2 km D kmene do 300 mm	kus	5,000	467,50	2 337,50

PČ	Typ	Kód	Popis	MJ	Množství	J.cena [CZK]	Cena celkem [CZK]
22	K	162201442	Vodorovné přemístění kmenů stromů listnatých do 2 km D kmene do 500 mm	kus	10,000	1 045,00	10 450,00
23	K	162201443	Vodorovné přemístění kmenů stromů listnatých do 2 km D kmene do 700 mm	kus	2,000	365,20	730,40
24	K	162201444	Vodorovné přemístění kmenů stromů listnatých do 2 km D kmene do 900 mm	kus	11,000	654,50	7 199,50

VP - Vícepráce

0,00