

Státní pozemkový úřad

Doručeno: 19.12.2016

SPU 649104/2016/Mr

listy: příloh: 1



Státní pozemkový úřad

Krajský pozemkový úřad

pob. České Budějovice

Rudolfovská 80/439

České Budějovice

370 78

Sp.zn.:
PUP-6/2016-301

Vaše č. j.:
SPU 474334/2016

Ze dne:
1.12.2016

Vyřizuje:
Sedláček David Ing.

Dne:
19.12.2016

**Stanovení podmínek k ochraně zájmů zeměměřictví a katastru
ve smyslu § 6 odst. 6 zákona č. 139/2002 Sb.
v případě pozemkových úprav
v k.ú. Čakovec**

Dne 1.12.2016 obdržel Katastrální úřad pro Jihočeský kraj, Katastrální pracoviště České Budějovice (dále jen „KP“) vyznění o zahájení komplexních pozemkových úprav v katastrálním území Čakovec. Výsledky KPÚ budou využity v souladu s § 44 zákona číslo 256/2013 Sb., v platném znění, pro obnovu katastrálního operátu.

V souladu s ustanovením § 6 odst. 6 zákona č. 139/2002 Sb., ve znění pozdějších předpisů, KP ve smyslu § 56 odst. 1 vyhlášky č. 357/2013 Sb., ve znění pozdějších předpisů, stanovuje tyto podmínky:

I. OBECNÉ PODMÍNKY

1. Výsledkem KPÚ bude soubor geodetických a popisných informací ve struktuře a výměnném formátu stanoveném Českým úřadem zeměměřickým a katastrálním (dále jen „ČÚZK“), platným ke dni předání výsledků pozemkových úprav katastrálnímu úřadu.
2. Při práci na KPÚ bude postupováno v souladu s ustanoveními zejména následujících obecně závazných a dalších předpisů:
 - zákon č. 139/2002 Sb., o pozemkových úpravách a pozemkových úřadech a o změně zákona č. 229/1991 Sb., o úpravě vlastnických vztahů k půdě a jinému zemědělskému majetku, ve znění pozdějších předpisů (dále jen „PÚZ“),
 - vyhláška č. 13/2014 Sb. o postupu při provádění pozemkových úprav a náležitostech návrhu pozemkových úprav, ve znění pozdějších předpisů (dále jen „PÚV“),
 - zákon č. 256/2013 Sb., o katastru nemovitostí České republiky, ve znění pozdějších předpisů (katastrální zákon, dále jen „KatZ“),
 - vyhláška č. 357/2013 Sb., o katastru nemovitostí ČR (katastrální vyhláška, dále jen „KatV“),

- zákon č. 200/1994 Sb., o zeměměřičství a o změně a doplnění některých zákonů souvisejících s jeho zavedením, ve znění pozdějších předpisů,
- vyhláška č. 31/1995 Sb., kterou se provádí zákon č. 200/1994 Sb., o zeměměřičství a o změně a doplnění některých zákonů souvisejících s jeho zavedením, ve znění pozdějších předpisů,
- Návod pro obnovu katastrálního operátu a převod, č.j. ČÚZK-01500 /2015-22
- Návod pro správu katastru nemovitostí, č.j. ČÚZK 03030/2016-22, v platném znění,
- Struktura výměnného formátu ISKN, č.j. ČÚZK 5598/2002-24, v platném znění,
- Společný metodický pokyn ČÚZK a Ústředního pozemkového úřadu MZe ze dne 21.9.2007 č.j. ČÚZK 5141/2007-22 a č.j. 35630/07-17171 k aplikaci některých ustanovení vyhlášky č. 26/2007 Sb., ve znění pozdějších předpisů, včetně Dodatku č.1 ze dne 25.1.2008 (dále jen „Společný pokyn ze dne 21.9.2007“),
- Společný metodický pokyn ČÚZK a Ústředního pozemkového úřadu MZe ze dne 12.9.2011 č.j. 151926/2011-MZE-13301 a č.j. ČÚZK-15274/2011-22, k otázce šetření hranic a některých náležitostí v případě pozemků v pozemkových úpravách neřešených ve smyslu ust. § 2 zákona č.139/2002 Sb., o pozemkových úpravách a pozemkových úřadech a o změně zákona č. 229/1991 Sb., ve znění pozdějších předpisů (dále jen „Společný pokyn ze dne 12.9.2011“),
- Pokyn č. 43 ČÚZK č.j. 12990/2013-22 ze dne 2.12.2013, pro zápis změn v katastru nemovitostí a stanovení některých souvisejících postupů katastrálního úřadu v důsledku probíhajících pozemkových úprav podle zákona č. 139/2002 Sb., o pozemkových úpravách a pozemkových úřadech a o změně zákona č. 229/1991 Sb., o úpravě vlastnických vztahů k půdě nebo jinému zemědělskému majetku, ve znění dodatku č. 1 č.j. ČÚZK-03295/2014-22 a dodatku č. 2 ze dne 20.9.2016 č.j. ČÚZK-13983/2016-22
- Metrologický řád resortu ČÚZK č.j. ČÚZK-1558/2009-22
- Změny údajů BPEJ při provádění pozemkových úprav č.j. ČÚZK 5553/2010-22.

3. Organizační zajištění

Pozemkový úřad (dále jen „PÚ“) sdělí KP neprodleně po uzavření výběrového řízení na zpracovatele KPÚ název a sídlo zpracovatelské firmy, jméno a kontaktní údaje na úředně oprávněné osoby zodpovědné za zpracování návrhu KPÚ a osoby odpovědné za zpracování jejich geodetické části a jméno a příjmení (případně jméno a příjmení zastupující osoby) (telefon, e-mail) kontaktní osoby pověřené jednat za pozemkový úřad. Dále PÚ sdělí katastrálnímu pracovišti rámcový časový harmonogram zpracování KPÚ a bude průběžně informovat o případných změnách.

Na straně KP bude ve věci KPÚ v k. ú. Čakovec jednat Mgr. Ing. Ida Konzalová (386 713 136, ida.konzalova@cuzk.cz). Pokud jde o poskytování aktuálních údajů vedených v souboru popisných informací (SPI) a souboru geodetických informací (SGI) katastru nemovitostí (KN) vztahujících se k území řešenému v pozemkových úpravách (i k územím sousedním) ze strany KP, může PÚ pověřit k jejich vyzvednutí přímo zaměstnance zpracovatelské firmy.

Případné změny ve stanovených podmínkách, vyplývající ze změn právních předpisů v průběhu provádění prací, budou řešeny po vzájemném projednání.

4. Číslování parcel

Nové parcely budou označeny ve dvou číselných řadách podle zásad pro označování parcel stanovených v § 36 KatV. Číselná řada nově vznikajících pozemkových, příp. stavebních parcel bude navazovat na číselnou řadu pozemkových, resp. stavebních parcel přidělenou a evidovanou v SPI KN. Číslo parcel s označením druhu pozemku zastavěná plocha a nádvoří se měnit nebudou, stejně tak čísla parcel neřešených ve smyslu § 2 PúZ, u kterých dojde pouze k obnově SGI.

5. Obvod KPÚ

- V k.ú. Čakovec je od 9.3.2004 evidována katastrální mapa ve formě DKM. Obvod pozemkové úpravy stanoví PÚ tak, aby bylo zajištěno splnění účelu pozemkové úpravy dle § 2 PúZ s ohledem na požadavky vlastníků zemědělských pozemků.
- Obvod zpracovávaného území pozemkových úprav bude stanoven především po v katastru již evidovaných hranicích pozemků. V případě potřeby budou nově navrženy změny hranice katastrálního území (příp. obce, okresu, kraje) tak, aby nové hranice probíhaly po hranicích označených trvalým způsobem nebo po nových hranicích vzniklých při dělení pozemků v rámci zpracování pozemkových úprav. Pozemkový úřad předá KP podklady pro změnu hranice katastrálního území nejpozději 4 měsíce před vydáním rozhodnutí o schválení pozemkové úpravy. Potřebné doklady jsou stanoveny v § 29 KatZ a § 31-32 KatV.
- Pokud nelze obvod zpracovávaného území KPÚ stanovit po hranicích pozemků v terénu znatelných, lze hranice před ZPH vyznačit („předvytyčit“).

II. PODMÍNKY K USTANOVENÍM KatZ, KatV, PúZ a PúV

§ 57 odst. 1 písm. e) KatV (revize bodových polí a doplnění PPBP)

Zpracovatel KPÚ bude postupovat podle § 76 katastrální vyhlášky a podle bodu 2 Návodu. Podrobné polohové bodové pole bude po projednání s KP určeno a stabilizováno v rozsahu odpovídajícím potřebám zpracování KPÚ (max. 10 nových bodů). Na vnitřním obvodu bude v dostatečné hustotě vybudováno bodové pole i v podobě bodů na technických objektech. Před osazením měřických značek bude zpracován návrh doplnění podrobného polohového bodového pole, který bude předložen KP k posouzení. Body zřízené mimo zastavěná území a zastavitelné plochy, u nichž nelze jejich polohu vztáhnout kontrolními mírami k jednoznačně identifikovatelným prvkům polohopisu, budou osazeny ochrannými tyčemi. Podle ustanovení § 8 odst. 3 zákona č. 200/1994 Sb., o zeměměřictví, v platném znění, projedná zřizovatel bodu (zpracovatel geodetické části KPÚ) umístění bodu s vlastníkem nemovitosti, na které se značka zřizuje a připraví dokumentaci „Oznámení o zřízení měřické značky“.

Tato oznámení pak vlastníků nemovitosti rozešle, písemně je poučí o omezeních, která mu zřízením značky vznikají. Potvrzená oznámení o zřízení měřické značky budou obsahem dokumentace o zřízení nebo doplnění podrobného polohového bodového pole v rámci příslušné části elaborátu KPÚ. Údaje o bodovém poli budou na KP předávány v importním formátu CSV.

§ 3 PúZ a § 4 PúV (stanovení obvodu)

Obvod pozemkové úpravy včetně rozsahu neřešených pozemků stanoví PÚ tak, jak je uvedeno výše (čl. I bod 5).

§ 9 odst.5 PúZ, § 48 KatV a § 8-10 PúV (zjišťování průběhu hranic pozemků)

Obvod pozemkových úprav musí být tvořen hranicemi, které nejsou vlastníky zpochybňovány.

Při zjišťování hranic pozemků tvořících obvod pozemkových úprav se zjišťuje poloha všech bodů (včetně bodů na přímých spojnicích - nezávisle na tom, zda z těchto bodů vychází hranice dovnitř či ven z obvodu KPÚ).

Lomové body obvodu musí být označeny v okamžiku odsouhlasení bodu hranice vlastníky. Označení se provádí trvalým způsobem, dočasným způsobem mohou být lomové body označeny v případech podle ustanovení § 91 odst. 5 a 6 katastrální vyhlášky /6/ nebo v případě, kdy by došlo k poškození staveb (povrch vozovek apod.).

- Na obvodu pozemkové úpravy, který tvoří lomové body s kódem kvality 3, se u všech znatelných bodů provede ověření jejich polohy podle ustanovení bodu 13 přílohy katastrální vyhlášky /6/. Pokud není překročena mezní odchylka pro kód kvality 3, ponechají se bodům původní čísla a souřadnice. V případě překročení této odchylky bude v daném místě provedeno šetření za účasti vlastníků - v případě získání souhlasu všech vlastníků, dojde k novému polohovému přeúčtení bodu. Ověření polohy bodů není nutné v případě, kdy přebírané lomové body byly určeny v rámci zpracování KoPÚ v sousedním území. U bodů dosud s kódy kvality 4 až 8 se nové určení a přečíslování provádí vždy. Ověření polohy bude dokumentováno v ZPMZ.

Při zjišťování hranic může komise vyšetřit nezbytný rozsah hranic pozemků mimo obvod pozemkových úprav, nezbytný k provedení nutné související opravy chyby v katastrálním operátu. Protokol o opravě je zde nahrazen podpisem vlastníka pod poznámkou o opravě v soupise nemovitostí.

V případě potřeby se po dohodě KP s PÚ dodatečně upraví obvod pozemkových úprav v průběhu ZPH.

§ 91 a § 92 KatV (označování hranic pozemků)

Lomové body vyšetřených hranic budou označeny v souladu s ustanovením § 91 KatV, kromě míst, kde je to neúčelné (např. v půdních celcích). Červenou barvou budou označeny lomové body stabilizované jiným trvalým způsobem podle § 91 odst. (4) KatV. Významné lomové body na obecní (katastrální) hranici a styk hranic tří a více obcí budou stabilizovány v souladu s ustanovením § 92 KatV.

§ 57 odst. 1 písm. c), f), g) KatV

Zaměření obvodu KPÚ

Obvod bude podle § 56 odst. 3 KatV do katastru nemovitostí zapsán v předstihu před vydáním rozhodnutí o schválení návrhu:

- V případě, že obvod dělí stávající pozemek, bude vyhotoven GP na rozdělení pozemku [§ 79 odst. 1 písmeno b) KatV]. Geometrický plán (plány) budou přílohou žádosti o zápis obvodu do KN.
- V případě, kdy stávající obvod není určen podrobnými body s KK 3, bude vyhotoven geometrický plán pro průběh vlastníky upřesněné hranice pozemků (§ 79 odst. 1 písmeno i). Geometrický plán (plány) bude přílohou žádosti o zápis obvodu do KN. Souhlasná prohlášení vlastníků pozemků podle § 35 odst. 2 katastrální vyhlášky jsou v těchto případech nahrazena již předanými protokoly o zjišťování hranic obvodu pozemkových úprav. Tzn. nejpozději v době podání žádosti musí být katastrálnímu úřadu předány výsledky ZPH (soupisy nemovitostí, náčrtý ZPH).

- V případě, že bude zjištěna chyba v zobrazení vlastnické hranice (bude překročena polohová odchylka pro příslušný kód kvality daného bodu) a budou splněny podmínky pro opravu dle ustanovení § 36 KatZ a § 44 KatV, bude zpracován geometrický plán na opravu geometrického a polohového určení podle § 79 odst. 1 písm g) KatV. Písemné prohlášení vlastníků podle § 44 odst. 3 písm. b KatV může být nahrazeno souhlasem všech dotčených vlastníků s provedením opravy v příslušném soupise nemovitostí. V takovém případě bude k předmětným parcelám v soupisu nemovitostí doplněna poznámka „Oprava geometrického a polohového určení podle § 44 odst. 3 kat. vyhl. č. 357/2013 Sb.“.

Výše uvedené může být zpracováno v jednom GP (účely vyhotovení budou zkombinovány), žádost o zápis obvodu pozemkové úpravy předloží pozemkový úřad před vydáním rozhodnutí o schválení pozemkové úpravy. Při dělení parcel evidovaných v ZE je nutno případné problémy v zůstatkových výměrách konzultovat s KP.

V technické zprávě k určení hranic obvodu KPÚ a hranic neřešených pozemků budou uvedeny způsoby zaměření dočasně stabilizovaných pomocných bodů a podrobných bodů, konkrétní použité přístroje a pomůcky s kopiemi dokladů o jejich komparaci, metody výpočtu souřadnic a posouzení dosažené přesnosti určení bodů na podkladě kontrolního měření. Kalibrace přístrojů a pomůcek specifikovaných v bodu 7.4 Metrologického řádu ČÚZK č.j. ČÚZK-1558/2009-22 musí být provedena organizací autorizovanou ÚNMZ a akreditovanou ČIA. Podle bodu § 74 odst. 5 KatV může katastrální úřad požadovat předložení dokladu o splnění požadavku na měřidla pro výkon zeměměřických činností ve veřejném zájmu.

§ 11 odst. 5 PúZ

Seznamy parcel pro zápis poznámek na LV „Zahájeny pozemkové úpravy“ a „Schválení pozemkové úpravy“ a budou předány na KP jak v písemné, tak v elektronické podobě, a to jako typ souboru CSV (oddělený středníky).

Pozemky neřešené ve smyslu § 2 PúZ, u kterých je potřeba obnovit SGI

Vzhledem k tomu, že v celém k.ú. je již platná DKM, nebudou v obvodu pozemkové úpravy žádné pozemky neřešené ve smyslu § 2 PúZ.

§ 57 odst. 1 písm. i) a odst. 2 KatV (předávání výsledků)

Budou prověřeny místní a pomístní názvy podle pokynu č.j. ČÚZK č.j. 550/2011-22. Podklady pro aktualizaci názvosloví si vyžádá po KP zpracovatel pozemkové úpravy při zahájení pozemkové úpravy.

PÚ zajistí, že výsledky zeměměřických činností při zpracování návrhu KPÚ budou katastrálnímu pracovišti předkládány k úřednímu přezkoušení průběžně po ukončení každé dílčí etapy prací. Výsledky zeměměřických činností, DKM ve VFK a koncept rozhodnutí pozemkového úřadu o výměně nebo přechodu vlastnických práv včetně příloh budou předloženy na KP nejméně 30 dní před vydáním rozhodnutí; pozemkový úřad nevydá toto rozhodnutí, dokud mu KP písemně nepotvrdí, že veškeré výsledky zeměměřických činností byly úředně přezkoušeny a jsou způsobilé k převzetí do katastru.

Vztažné měřítko grafického souboru digitální mapy obnoveného katastrálního operátu bude 1:1 000. Data pro zápis KPÚ do katastru nemovitostí budou předána ve struktuře nového výměnného formátu ISKN podle pokynu ČÚZK č. 30 ze dne 25.2.2004 ve znění všech dodatků.

Součástí výkresu budou i hranice věcných břemen. Spočteny budou průsečíky věcných břemen s hranicemi parcel.

Katastrální pracoviště (pracovník pověřený spoluprací s PÚ) bude bezodkladně informováno o vydání rozhodnutí o schválení návrhu pozemkových úprav. Nestandardní a jiné skutečnosti, které nastanou v průběhu pozemkových úprav, budou řešeny operativně za účasti dotčených organizací, zpravidla na kontrolních dnech organizovaných pozemkovým úřadem.

PÚ zajistí, že výsledná data KPÚ (předávaná po jednotlivých etapách) předá zpracovatel pozemkovému úřadu a ten po provedení kontrol katastrálnímu pracovišti podle ust. § 57 KatV. Elektronicky budou data ve struktuře dle přílohy č. 56 Návodu, konkrétně adresáře 04, 06, 07 (včetně dokumentace nového GPU pozemků – viz. § 57 odst. 1 písm. f1 a f2) KatV), 09 a 14. Data musí být ověřena oprávněným zeměměřickým inženýrem v předepsaném rozsahu v podobě elektronické i analogové. PÚ předá KP výsledná data včetně jím provedených kontrol.

.....
Ing. David Sedláček
ředitel katastrálního pracoviště
.....

Za správnost vyhotovení: Maxová Ilona.



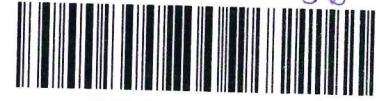
Magistrát města České Budějovice
Odbor dopravy a silničního hospodářství
nám. Přemysla Otakara II. 1/1

(4)
JAD

Magistrát města České Budějovice
Ing. Jaroslav Mráz
Odbor dopravy a silničního hospodářství
Kněžská 19
370 92 České Budějovice

Viz rozdělovník:

Státní pozemkový úřad
Doruceno: 06.12.2016
SPU 627655/2016/Mr
listy: přílohy:1



spuess6262ab32

Internet: <http://www.c-budejovice.cz>

Značka:
ODSH/19603/2016 So

Vyřizuje:
Ing. Součková

Tel.:
386804431

E-mail:
souckovaa@c-budejovice.cz

Datum:
5.12.2016

VYJÁDŘENÍ

Magistrát města České Budějovice, odbor dopravy a silničního hospodářství, obdržel dne 1.12.2016 od žadatele:

Státní pozemkový úřad ČR, KPÚ pro Jihočeský kraj, IČO 01312774, Rudolfovska tř. 80, 371 01 České Budějovice

Oznámení o zahájení řízení

„Komplexní pozemkové úpravy v katastrálním území Čakovec“

Odbor dopravy a silničního hospodářství Magistrátu města České Budějovice k výše uvedenému sděluje:

- odbor dopravy a silničního hospodářství Magistrátu města České Budějovice je příslušný speciální stavební úřad ve věci polních cest (veřejně přístupných účelových komunikací) dle § 40 odst. 4, písm. a) zákona 13/1997 Sb., v platném znění.
- projektová dokumentace pro komunikace musí být zpracována projektantem s autorizací pro dopravní stavby a v souladu s požadavky dotčených předpisů, ČSN a TP, zejména ČSN 73 6109 – Projektování polních cest. Za splnění tohoto požadavku odpovídá výše uvedený projektant, který je současně zodpovědný za zpracování projektové dokumentace v souladu s požadavky dotčených orgánů a vyjádřeními jednotlivých účastníků řízení.
- Upozorňujeme zejména na zajištění bezpečných rozhledů v místech připojení jednotlivých polních cest na silniční síť.
- Šířkové parametry jednotlivých komunikací mají odpovídat způsobu využití daného území.
- Před zahájením stavebního řízení bude u příslušného silničního správního úřadu požádáno o vydání povolení o připojení k místní komunikaci či silnici, příp. o úpravě takového připojení v souladu s § 10 zákona č. 13/1997 Sb., o pozemních komunikacích, v platném znění.

Ing. Jaroslav Mráz
vedoucí odboru dopravy a silničního hospodářství
Magistrátu města České Budějovice

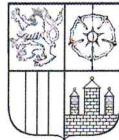
Obdrží:

navrhovatelé (dodejky)
Státní pozemkový úřad ČR, KPÚ pro Jihočeský kraj, IDDS: z49per3



spuess6262b47e

Ú Ř A D



KUCBX00LRD0R

JIHOČESKÝ KRAJ

ODBOR ŽIVOTNÍHO PROSTŘEDÍ, ZEMĚDĚLSTVÍ A LESNICTVÍ

Č. j.: KUJCK 156545/2016/OZZL/2
Sp. zn.: OZZL 154756/2016/zdbr

datum: 6. 12. 2016

vyřizuje: Mgr. Zdeněk Brož

telefon: 386 720 720

Stanovisko ke Komplexním pozemkovým úpravám v katastrálním území Čakovec

Krajský úřad – Jihočeský kraj, odbor životního prostředí, zemědělství a lesnictví (dále jen „krajský úřad“), obdržel dne 1. 12. 2016 žádost o stanovení podmínek a omezení z hlediska zájmů chráněných zákonem č. 114/1992 Sb., o ochraně přírody a krajiny, ve znění pozdějších předpisů (dále jen „zákon o ochraně přírody a krajiny“) k zahájení řízení o komplexních pozemkových úpravách v k. ú. Čakovec.

Zdejší orgán ochrany přírody upozorňuje, že předmětné území se nachází (cca z 50 %) na území chráněné krajinné oblasti (dále jen „CHKO“) Blanský les. Krajský úřad není věcně ani místně příslušný, protože na území CHKO, a ochranných pásem těchto zvláště chráněných území vykonávají státní správu v ochraně přírody a krajiny podle § 78 odst. 1. zákona o ochraně přírody a krajiny správa CHKO, v tomto případě Správa CHKO Blanský les.

Po důkladném prozkoumání a na základě dostupných informací Krajský úřad – Jihočeský kraj sděluje následující:

Podle ustanovení § 77a odst. 6 zákona o ochraně přírody a krajiny:

V katastrálním území řešeném komplexní pozemkovou úpravou v příslušnosti zdejšího orgánu ochrany přírody se nevyskytuje žádný prvek územního systému ekologické stability (dále jen „ÚSES“) regionálního, či nadregionálního významu.

K prvkům ÚSES lokálního významu je dle ustanovení § 77 odst. 2 zákona příslušný orgán ochrany přírody dotčené obce s rozšířenou působností, v tomto případě odbor životního prostředí České Budějovice.

Podle ustanovení § 77a odst. 4 písm. d), písm. h) a písm. j) zákona o ochraně přírody a krajiny:

V předmětném území se nenachází žádné zvláště chráněné území (dále jen „ZCHÚ“), ani jeho ochranné pásmo.

Podle ustanovení § 12 odst. 3 zákona o ochraně přírody a krajiny:

Do předmětného území nezasahuje žádný z přírodních parků.

Podle ustanovení § 77a odst. 4 písm. l) a písm. m) zákona o ochraně přírody a krajiny:

Na území řešeném předloženou komplexní pozemkovou úpravou v příslušnosti zdejšího orgánu ochrany přírody se nevyskytuje žádná ptačí oblast (dále jen „PO“), ani evropsky významná lokalita (dále jen „EVL“). Nejbližším prvkem soustavy NATURA 2000 je EVL CZ0314124 Blanský les, která sice zasahuje do značné části k. ú. Čakovec, nicméně zároveň se v těchto místech nachází zcela na území CHKO Blanský les. Dalšími nejbližšími prvky soustavy Natura 2000 jsou PO CZ0311038 Dehtář a PO CZ0311037 Českobudějovické rybníky vzdušnou čarou vzdálené minimálně cca 2,2 respektive 4,9 km.

Ukazuje se, že k. ú. Čakovec poskytuje vhodná stanoviště pro celou řadu ohrožených druhů živočichů a rostlin (dle náleзовé databáze ISOP z portálu AOPK ČR a dle vyhlášky 395/1992 Sb.). V posledních letech zde bylo pozorováno minimálně 10 kriticky ohrožených druhů, především ptáků. Jedná se např. o druhy: bukač velký (*Botaurus stellaris*), kolpík bílý (*Platalea leucorodia*), luňák červený (*Milvus milvus*) nebo volavka červená (*Ardea purpurea*), ale také rostliny plavín štítinatý (*Nymphoides peltata*) a řečanka menší (*Najas minor*), či raka říčního (*Astacus astacus*). Kromě toho zde bylo zaznamenáno dalších 27 silně ohrožených druhů – mimo jiné velké množství obojživelníků: čolek horský (*Triturus alpestris*), kuňka obecná (*Bombina bombina*), ropucha zelená (*Bufo viridis*), rosnička zelená (*Hyla arborea*), skokan krátkonohý (*Rana lessonae*), skokan štíhlý (*Rana dalmatina*) a

skokan zelený (*Rana kl. esculenta*); ale také ptáků: např. kvakoš noční (*Nycticorax nycticorax*), rybák obecný (*Sterna hirundo*), slavík modráček (*Luscinia svecica*), žluva hajní (*Oriolus oriolus*) a další; či zástupců jiných skupin: např. modrásek bahenní (*Phengaris nausithous*), puchýřka útlá (*Coleanthus subtilis*), slepýš křehký (*Anguis fragilis*) nebo vydra říční (*Lutra lutra*). Dále se v předmětném území vyskytuje nejméně další 11 ohrožených druhů, např. ptáci: čírka obecná (*Anas crecca*), kopřivka obecná (*Anas strepera*), výr velký (*Bubo bubo*) a další; také orchideje: prstnatec májový (*Dactylorhiza majalis*) a prstnatec májový pravý (*Dactylorhiza majalis* subsp. *majalis*); či zástupci jiných skupin: ropucha obecná (*Bufo bufo*), užovka obojková (*Natrix natrix*) aj.

Kromě výše uvedených druhů vyjmenovaných ve vyhlášce 395/1992 Sb. je pro dané území typický také četný výskyt chráněných druhů vyjmenovaných v přílohách směrnic Evropského společenství (79/409/EHS O ochraně volně žijících ptáků a 92/43/EHS O ochraně přírodních stanovišť, volně žijících živočichů a planě rostoucích rostlin). Většina z 27 zdejších „naturových“ druhů je chráněna rovněž na základě národní legislativy. Výjimku tvoří druhy ptáků: datel černý (*Dryocopus martius*), vodouš bahenní (*Tringa glareola*) a žluna šedá (*Picus canus*). Zdejší druhy modrásek bahenní (*Phengaris nausithous*), kopřivka obecná (*Anas strepera*), kvakoš noční (*Nycticorax nycticorax*), rybák obecný (*Sterna hirundo*) a slavík modráček (*Luscinia svecica*) pak figurují také jako předmět ochrany výše zmiňovaných prvků soustavy Natura 2000.

Požadavky:

Pro úspěšnou ochranu výše zmíněných zájmových druhů požadujeme v rámci KPÚ přednostně řešit nelesní stanoviště (podpora mokřadních až podmáčených lučních biotopů, meze, rozptýlenou zeleň atd.). Dále požadujeme zapracování krajinných prvků, které napomáhají utvářet heterogenní charakter a prostupnost okolní volné krajiny, tak aby vzniklo široké spektrum navzájem propojených biotopů, které mohou nabídnout dostatek vhodných stanovišť pro drobnou zvěř, hmyz, rostliny a ptactvo (remízky, liniová a rozptýlená zeleň, tůně, mokřady a podmáčená stanoviště apod.).

Mimo to si zdejší orgán ochrany přírody dovoluje dále upozornit na možné komplikace, které mohou vzniknout vlastníkům pozemků, pokud dochází v rámci pozemkových úprav k převodu druhu pozemku na ostatní plochu. Doporučujeme zvážit zařazení předmětných pozemků do druhu ostatní plocha, způsob využití neplodná půda.

Na základě výše uvedených skutečností krajský úřad vydává stanovisko dle § 45i zákona:

Předložený záměr **nemůže** mít samostatně nebo ve spojení s jinými záměry významný negativní vliv na příznivý stav předmětu ochrany nebo celistvost evropsky významných lokalit a ptačích oblastí ležících na území v působnosti krajského úřadu.

Zdejší orgán ochrany přírody **souhlasí** s řešením pozemků podle § 2 odst. 3 vyhlášky 13/2014 Sb. Vyhláška o postupu při provádění pozemkových úprav a náležitostech návrhu pozemkových úprav a zároveň požaduje, aby všechny výše uvedené skutečnosti byly v maximální možné míře zohledněny v návrhu komplexní pozemkové úpravy k. ú. Čakovec.

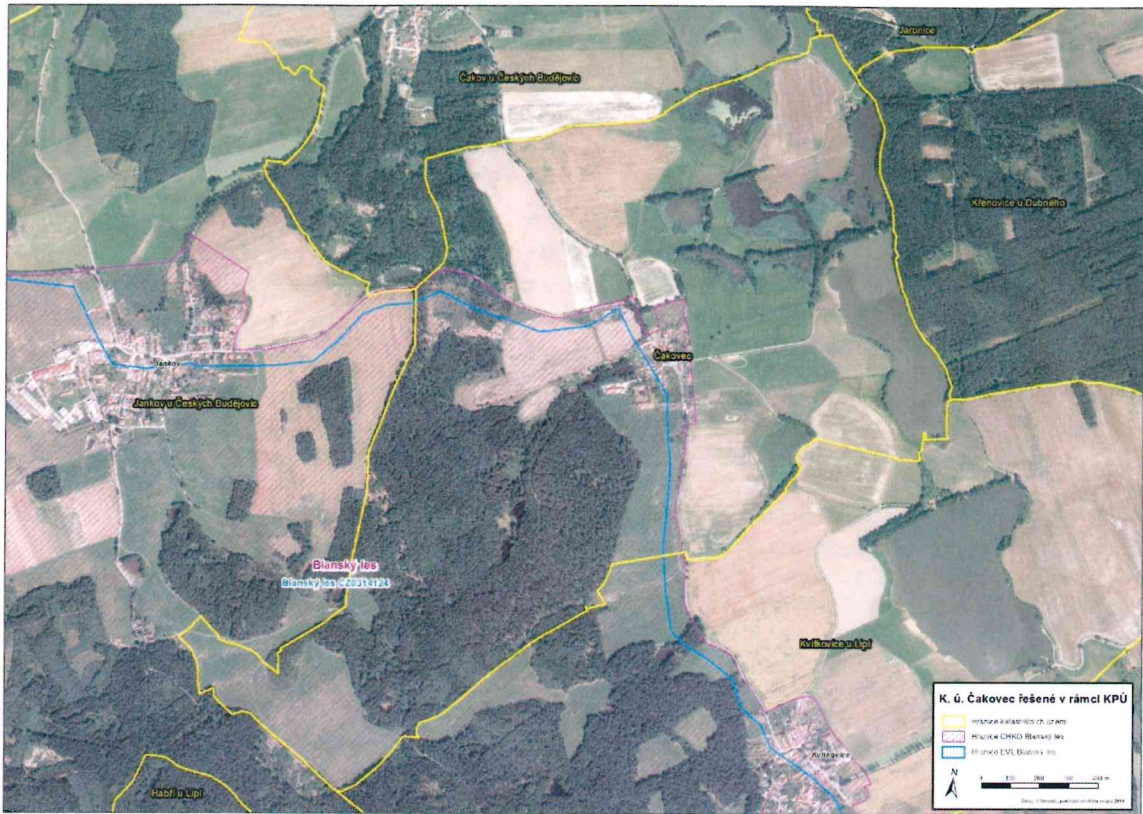
Ing. Karel Černý
vedoucí odboru životního prostředí,
zemědělství a lesnictví

Příloha:

- Ortofoto mapa předmětného území s vyznačením hranice k. ú., CHKO a EVL.

Obdrží:

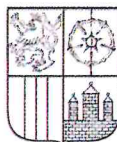
- Státní pozemkový úřad, Krajský pozemkový úřad pro Jihočeský kraj, Pobočka České Budějovice, Rudolfovská tř. 493/80, České Budějovice 4, 370 01 České Budějovice (DS)





spuess6262baea

AD



KUCBX00LRX1Q

JIHOČESKÝ KRAJ

ODBOR ŽIVOTNÍHO PROSTŘEDÍ, ZEMĚDĚLSTVÍ A LESNICTVÍ

Č.j.: KUJCK 157379/2016/OZZL/3
Sp.zn.: OZZL 157374/2016/mowo

datum: 7. 12. 2016

vyřizuje: Ing. Monika Wögebauerová

telefon: 386 720 739

Sdělení krajského úřadu k poskytnutí údajů a informací pro vypracování návrhu komplexních pozemkových úprav v k.ú. Čakov u Českých Budějovic a Čakovec.

Krajský úřad – Jihočeský kraj, odbor životního prostředí, zemědělství a lesnictví, obdržel dne 1. 12. 2016 žádost Státního pozemkového úřadu, pobočky České Budějovice, k poskytnutí údajů a informací pro vypracování návrhu komplexních pozemkových úprav v k.ú. Čakov u Českých Budějovic a Čakovec.

Dle Plánu rozvoje vodovodů a kanalizací na území Jihočeského kraje je ve výhledu na území k.ú. Čakov u Českých Budějovic a Čakov navrženo vybudování kanalizace a čističky odpadních vod (ČOV) pro obec Čakov a místní část Čakovec. Proto by bylo na místě, aby KPÚ nebránily, resp. napomohly řešení tohoto problému.

Krajský úřad sděluje, že vzhledem k ustanovení § 12 odst. 3 zákona č. 139/2002 Sb., o pozemkových úpravách a pozemkových úřadech a o změně zákona č. 229/1991 Sb., o úpravě vlastnických vztahů k půdě a jinému zemědělskému majetku, ve znění pozdějších předpisů; ve znění pozdějších předpisů, podle kterého *pro změny druhů pozemků, výstavbu polních a lesních cest, ochranu a zúrodnování půdního fondu a další společná zařízení zahrnutá do schváleného návrhu pozemkových úprav se upouští od vydání územního rozhodnutí o umístění stavby a od rozhodnutí o využití území*, je třeba v případě návrhu vodohospodářského opatření, které bude vodním dílem, aby tento návrh byl zpracován autorizovaným inženýrem pro stavby vodního hospodářství a krajinného inženýrství. Nebude-li návrh vodního díla řádně zpracován, dle názoru krajského úřadu nelze požadovat souhlasné závazné stanovisko od příslušného vodoprávního úřadu (Magistrát města České Budějovice, odbor ochrany životního prostředí), které by tento vodoprávní úřad vydával k územnímu rozhodnutí.

Krajský úřad má za to, že zřízení brodů na polních cestách na vodních tocích, může způsobit s velkou pravděpodobností porušení ustanovení § 39 odst. 1 zákona č. 254/2001 Sb., o vodách a o změně některých zákonů (vodní zákon) v platném znění, (ohrozit jakost povrchových vod závadnými látkami).

Z uvedeného důvodu krajský úřad doporučuje, aby k překonání vodního toku byly přednostně navrhovány propustky a pokud tak není možné, aby jiné řešení bylo řádně odůvodněno.

Případné nejasnosti či konzultaci navrhovaných řešení je třeba činit u příslušného vodoprávního úřadu, kterým je Magistrát města České Budějovice, odbor ochrany životního prostředí.

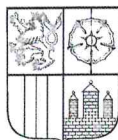
Ing. Karel Černý
vedoucí odboru životního prostředí,
zemědělství a lesnictví

Obdrží:

Státní pozemkový úřad, Krajský pozemkový úřad pro Jihočeský kraj, pobočka České Budějovice, Rudolfovska tř. 493/80, 370 01 České Budějovice (DS)

Na vědomí:

Magistrát města České Budějovice, odbor ochrany životního prostředí, náměstí Přemysla Otakara II. 1/1, 370 92 České Budějovice (DS)

ODBOR REGIONÁLNÍHO ROZVOJE, ÚZEMNÍHO PLÁNOVÁNÍ,
STAVEBNÍHO ŘÁDU A INVESTIC

ODDĚLENÍ ÚZEMNÍHO PLÁNOVÁNÍ

č. j.: KUJCK 157756/2016 datum: 8. 12. 2016 vyřizuje: Ing. Helena Stejskalová Čejková telefon: 386 720 379
Sp. zn.: OREG 154758/2016/heste SO2



KUCBX00LSA8V

Krajský pozemkový úřad pro Jihočeský kraj
pobočka České Budějovice
Rudolfovská tř. 493/80
370 01 České Budějovice

Statní pozemkový úřad

Doručeno: 09.12.2016

SPU 635562/2016

listy: přílohy: 1

druh:



spuess6262ca5b

Vyjádření k oznámení o zahájení řízení o komplexních pozemkových úpravách v katastrálním území Čakovec u Českých Budějovic

Krajský úřad Jihočeského kraje, odbor regionálního rozvoje, územního plánování, stavebního řádu a investic (dále jen „krajský úřad“), obdržel podle § 6 odst. 6 zákona č. 139/2002 Sb., o pozemkových úpravách a pozemkových úřadech a o změně zákona č. 229/1991 Sb., o úpravě vlastnických vztahů k půdě a jinému zemědělskému majetku, ve znění pozdějších předpisů, od Krajského pozemkového úřadu pro Jihočeský kraj, pobočka České Budějovice, žádost o stanovení podmínek k ochraně zájmů podle zvláštních právních předpisů.

Po posouzení předložené žádosti krajský úřad sděluje, že Zásady územního rozvoje Jihočeského kraje, v platném znění, v předmětném katastrálním území nevymezují žádné konkrétní záměry dopravní nebo technické infrastruktury ani další záměry republikového či nadmístního významu, které by bylo nutné v rámci komplexní pozemkové úpravy zohlednit.

Z Politiky územního rozvoje České republiky, ve znění Aktualizace č. 1 rovněž nevyplývá pro řešené území žádný konkrétní úkol.

Pro úplnost doplňujeme, že dokumentace ZÚR je umístěna na webových stránkách Krajského úřadu Jihočeského kraje na adrese <http://geoportal.kraj-jihocesky.gov.cz/gs/zasady-uzemniho-rozvoje>.

Ing. Daniela Řežábková
odbor regionálního rozvoje,
územního plánování, stavebního řádu a investic
vedoucí oddělení územního plánování



ODDĚLENÍ
SPRÁVA CHKO BLANSKÝ LES
Vyšný 59
381 01 Český Krumlov
tel.: +420 380 301 031
fax: +420 380 301 049
e-mail: blanles@nature.cz
www.nature.cz

Platný podpis
Digitálně podepsal RNDr. Jan Vosátka
DN: C=ČZ, O=Agentura ochrany přírody a krajiny
ČR (IC 62933591), OU=AGOP, CN=RP Jižní
Čechy, OU=1002, CN=Jan Vosátka, email=jan.vos@nature.cz, serialNumber=20161215144352
Dátum: 15.12.2016 14:43:52

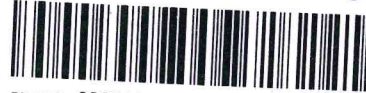
Statní pozemkový úřad

Doručeno: 15.12.2016

SPU 645475/2016

listy: přílohy: 1

druh:



spuess6262f2b2

PRACOVISTE
JIŽNÍ ČECHY

ČR – Státní pozemkový úřad
Krajský pozemkový úřad pro Jihočeský
kraj, Pobočka České Budějovice
Rudolfovská tř. 493/80
370 01 České Budějovice

NAŠE ČÍSLO JEDNACÍ: 01901/JC/16

VYŘIZUJE: Ing. VOSÁTKA

DATUM: 15. PROSINCE 2016

Závazné stanovisko a vyjádření ke komplexním pozemkovým úpravám v katastrálním území Čakovec

Agentura ochrany přírody a krajiny ČR jako orgán ochrany přírody příslušný podle ust. § 78 odst. 3 písm. m) zákona č. 114/1992 Sb. o ochraně přírody a krajiny v platném znění (dále jen zákon) na základě žádosti ze dne 1.12.2016 vydává toto

závazné stanovisko

k zahájení komplexních pozemkových úprav v k.ú. Čakovec. Závazné stanovisko platí pouze na území KPÚ Čakovec, které se nachází na území CHKO Blanský les.

Agentura ochrany přírody a krajiny ČR dle § 44 odst. 1 zákona **souhlasí s provedením KPÚ v k.ú. Čakovec na území CHKO Blanský les za splnění následujících podmínek:**

- jelikož se jedná z hlediska krajinného rázu a výskytu chráněných druhů a biotopů o zachovalé území, chce být Správa CHKO Blanský les informována o všech zásazích do tohoto území
- provést rozdělení pole umístěné západně od obce Čakovec; rozdělení pole bude provedeno mezí, která bude sloužit jako protierozní a protipovodňový prvek v krajině, který zpomaluje odtok povrchové vody
- u všech komunikací stávajících i nově navržených vytvořit dostatečně velkou plochu k umístění jednostranného ozelenění; druhové složení tohoto ozelenění bude konzultováno s pracovníky Správy CHKO Blanský les
- veškeré povrchy nově navržených místních komunikací budou pouze travní nebo zpevněné štěrkem nebo šotolinou
- nefunkční prvky ÚSES budou vymezeny na jednotlivé parcely a budou zfunkčněny

Odůvodnění:

Správa CHKO Blanský les neshledává v uvedené věci, provedení komplexních pozemkových úprav v katastrálním území Čakovec, rozpor se zákonem č. 114/1992 Sb., o ochraně přírody a krajiny. Uvedená lokalita je v současné době součástí III. zóny CHKO Blanský les a neleží v maloplošných chráněných územích vyhlášených dle § 28, § 33, § 35 a § 36 zák. č. 114/1992 Sb. o ochraně přírody a krajiny.

Poučení:

Podle ust. § 149 správního řádu není závazné stanovisko samostatným rozhodnutím a nelze se proti němu odvolat. Jeho obsah je závazným podkladem pro rozhodnutí příslušného úřadu. Obsah závazného stanoviska lze napadnout odvoláním se proti rozhodnutí příslušného úřadu.

Na území mimo CHKO Blanský les vydává Agentura ochrany přírody a krajiny ČR vyjádření:

Na základě Vaší žádosti o vyjádření ke zpracovanému plánu společných zařízení KoPÚ v katastrálním území Čakovec sdělujeme následující:

MŽP financovalo v tomto katastru výsadby dřevin na pozemku p.č. 975/3.

Z hlediska požadavků ochrany přírody a tvorby krajiny požadujeme při realizaci KPÚ respektovat kromě výše uvedených výsadeb na pozemku také všechny prvky Územního systému ekologické stability krajiny na úrovni plánů i generelů. Problematiku ÚSES mají v kompetenci příslušné orgány ochrany přírody, kde je i dokumentace ÚSES uložena. **Prvky ÚSES, které jsou zatím nefunkční, požadujeme vymezit na jednotlivé parcely a v ideálním případě sloučit pod jednoho vlastníka (nejlépe obec) z důvodu optimalizace podmínek pro vlastní realizaci těchto prvků a pro možnosti čerpání dotací na realizaci Územního systému ekologické stability.**

Ze stejných důvodů považujeme za optimální **obdobnou úpravu vlastnických vztahů** na pozemcích navržených k případné realizaci **protierozních, popř. protipovodňových opatření** (obnova mezí, tvorba zatravněných vsakovacích průlehů, výstavba suchých poldrů apod.).

Dále doporučujeme, pokud toto umožní dostatečné množství ideálně obecních pozemků, ponechat **pozemky pro případnou výsadbu liniové zeleně i podél nově navrhovaných či stávajících komunikací.**

Dále doporučujeme **vymezit pás oddělených, samostatných pozemků podél stávajících upravených vodních toků** pro budoucí možnou **revitalizaci** těchto toků nebo alespoň pro tvorbu doprovodné zeleně **břehových porostů, popř. zatravnění údolnice..**

Všechny pozemky, vymezené pro účely ochrany a tvorby krajiny, by měly být převedeny do příslušné vhodné kultury.

Realizaci prvků ÚSES i dalších krajinnotvorných prvků či biologických protierozních nebo protipovodňových opatření apod. lze finančně hradit buď z národních programů **Programu péče o krajinu MŽP** (a to až do výše 100 % nákladů) či z **Programu obnovy přirozených funkcí krajiny** nebo z evropského fondu „**Operační program životní prostředí**“, **osa 4**. Ve všech těchto programech funguje Agentura ochrany přírody a krajiny ČR jako administrátor a sběrné místo pro podávání žádostí.

RNDr. Jan Flašar, v. r.

VEDOUcí SPRÁVY
CHRÁNĚNÉ KRAJINNÉ OBLASTI

Sekce ekonomická a majetková Ministerstva obrany
odbor ochrany územních zájmů a řízení programů nemovité infrastruktury
 Tychonova 1, Praha 6, PSČ 160 01, datová schránka hjyaavk

Sp.zn. 58827/2016-8201-OÚZ-PCE

Pardubice dne 15 . prosince 2016

Výtisk jediný

Počet listů: 1

Počet stran: 2

Státní pozemkový úřad České Budějovice
Rudolfovská tř. 493/80

Státní pozemkový úřad

Doruceno: 16.12.2016

SPU 645560/2016/Mr

listy: přílohy:1

370 01 České Budějovice 4



Věc: „Komplexní pozemkové úpravy v k.ú. Čakovec“
K čj.SPU 474334/2016

Jako dotčený orgán státní správy na základě zák. č. 222/1999 Sb. o zajišťování obrany České republiky, v y d á v á Česká republika – Ministerstvo obrany, jejímž jménem jedná na základě pověření ministra obrany ze dne 11. září 2015 a ve smyslu zákona č. 139/2002 Sb., o pozemkových úpravách a pozemkových úřadech a o změně zákona č. 229/1991 Sb., o úpravě vlastnických vztahů k půdě a jinému zemědělskému majetku - vedoucí oddělení ochrany územních zájmů Pardubice, Odboru ochrany územních zájmů a řízení programů nemovité infrastruktury, Sekce ekonomické a majetkové, Bc. Pavla Hromádková, se sídlem Teplého 1899, 530 02 Pardubice, v souladu s § 175 zák. č. 183/2006 Sb. (stavebního zákona), následující stanovisko, kde stanovuji následující podmínky:

Požaduji navrženou úpravou respektovat vymezená zájmová území MO dle § 175 zákona zák. č. 183/2006 Sb. o územním plánování a stavebním řádu. Podklady o technické infrastruktuře ve správě Ministerstva obrany ČR, Sekce ekonomické a majetkové, Odbor ochrany územních zájmů a řízení programů nemovité infrastruktury, oddělení ochrany územních zájmů Pardubice, byly předány úřadům územního plánování a následně zapracovány do Územně analytických podkladů obcí s rozšířenou působností.

V případě řešení „Komplexní pozemkové úpravy k.ú. Čakovec“ se jedná o toto vymezené zájmová území MO:

Řešené území se nachází v ochranném pásmu přehledových systémů (OP RLP) - letecká stavba včetně ochranného pásma (ÚAP - jev 103), které je nutno respektovat podle § 37 zákona č. 49/1997 Sb. o civilním letectví a o změně a doplnění zákona č. 455/1991 Sb. o živnostenském podnikání ve znění pozdějších předpisů, podle ustanovení § 175 odst. 1 zákona č. 183/2006 Sb. o územním plánování a stavebním řádu. Z důvodu bezpečnosti letového provozu je nezbytné respektovat níže uvedené podmínky. V tomto území lze vydat územní rozhodnutí a povolit níže uvedené stavby jen na základě závazného stanoviska Ministerstva obrany. Jedná se o výstavbu (včetně rekonstrukce a přestavby) větrných elektráren, výškových staveb, venkovního vedení vvn a vn, základnových stanic mobilních operátorů. V tomto vymezeném území může být výstavba větrných elektráren a výškových staveb nad 30 m nad terénem a staveb tvořících dominanty v terénu výškově omezena nebo zakázána.

Všeobecně pro územní a stavební činnost v řešeném území platí, že předem bude s ČR-MO, jejímž jménem jedná SEM MO, OOÚZ a ŘPNI, oddělení ochrany územních zájmů Pardubice, projednány níže uvedené stavby (viz ÚAP – jev 119):

- výstavba objektů a zařízení tvořící dominanty v území;
- stavby vyzařující elektromagnetickou energii (ZS radiooperátorů, mobilních operátorů, větrných elektráren apod.);
- stavby a rekonstrukce dálkových kabelových vedení VN a VVN;
- výstavba, rekonstrukce a opravy dálniční sítě, rychlostních komunikací, silnic I., II. a III. třídy a rušení objektů na nich včetně silničních mostů, čerpací stanice PHM;
- nové dobývací prostory včetně rozšíření původních;
- výstavba nových letišť, rekonstrukce ploch a letištních objektů, změna jejich kapacity;
- zřizování vodních děl (přehrad, rybníky);
- vodní toky – výstavba a rekonstrukce objektů na nich, regulace vodního toku a ostatní stavby, jejichž výstavbou dojde ke změnám poměrů vodní hladiny;
- říční přístavy – výstavba a rekonstrukce kotvicích mol, manipulačních ploch nebo jejich rušení;
- železniční tratě, jejich rušení a výstavba nových, opravy a rekonstrukce objektů na nich;
- železniční stanice, jejich výstavba a rekonstrukce, elektrifikace, změna zařazení apod.;
- stavby vyšší než 30 m nad terénem pokud nedochází k souběhu s jiným vymezeným územím MO a je zde uplatňován přísnější požadavek ochrany;
- veškerá výstavba dotýkající se pozemků, s nimiž přísluší hospodařit MO.

ČR - MO si vyhrazuje právo změnit pokyny pro civilní výstavbu, pokud si to vyžádají zájmy resortu MO.

Požaduji, aby tyto regulativy Komplexní pozemková úprava v Čakovec respektovala.

Komplexní pozemkovou úpravou, ani jejími důsledky nesmí být dotčeny příp. nemovitosti ve vlastnictví ČR-MO. Toto vyjádření není souhlasem vlastníka pozemků a nemovitostí ve vlastnictví ČR-MO s výše uvedenou akcí dle zákona č. 139/2002 Sb., ve znění pozdějších předpisů. V případě, že jsou navrhovanou akcí dotčena jakákoliv vlastnická práva k nemovitostem ve vlastnictví ČR, ke kterým má Ministerstvo obrany příslušnost hospodaření, kontaktujte v souladu s vlastnickým právem na listu vlastnictví Agenturu hospodaření s nemovitým majetkem MO, Odbor územní správy majetku Pardubice, Teplého 1899, 530 02 Pardubice.

Kontaktní osoba: Ing. Renata Štěpánková, tel: 973 245 734

•

Bc. Pavla HROMÁDKOVÁ
vedoucí oddělení ochrany územních zájmů Pardubice

Adresa pro doručování:

Sekce ekonomická a majetková MO, Oddělení ochrany územních zájmů Pardubice, Teplého 1899, 530 02 Pardubice, IDS: hjyaavk.

Při další případné korespondenci, týkající se uvedené věci, uveďte naši spisovou značku.



STÁTNI POZEMKOVÝ ÚŘAD

Sídlo: Husinecká 1024/11a, 130 00 Praha 3, IČO: 01312774, DIČ: CZ01

Oddělení správy vodohospodářských děl

váš dopis zn.: SPU 474334/2016
 ze dne: 1. 12. 2016
 naše zn.: SPU 618316/2016
 vyřizuje: Bc. Karel Janeček
 tel.: 724 614 054
 e-mail: k.janecek@spucr.cz
 datum: 19. 12. 2016
 počet listů: 1
 počet příloh/listů: 1/1

Státní pozemkový úřad
 KPÚ pro Jihočeský kraj
 Pobočka České Budějovice
 Rudolfovská tř. 493/80, 370 01 České Budějovice

Komplexní pozemkové úpravy v k.ú. ČAKOVEC U ČESKÝCH BUDĚJOVIC – vyjádření k oznámení o zahájení řízení

Dopisem ze dne 1. 12. 2016 jste zaslali našemu oddělení oznámení o zahájení řízení o komplexních pozemkových úpravách v k.ú. Čakovec u Českých Budějovic, okres České Budějovice. Současně jste nás vyzvali ke stanovení podmínek k ochraně zájmů podle zvláštních předpisů.

Sdělujeme Vám, že v obvodu a na okrajích obvodu komplexní pozemkové úpravy v k.ú. Čakovec u Českých Budějovic spravuje OSVD následující stavby vodních děl – hlavní odvodňovací zařízení (HOZ), které jsou v majetku státu a v příslušnosti hospodařit Státního pozemkového úřadu v souladu s § 56 odst. 6 zákona č. 254/2001 Sb., o vodách, v platném znění a § 4 odst. 2 zákona č. 503/2012 Sb., o Státním pozemkovém úřadu a o změně některých souvisejících zákonů, v platném znění:

název HOZ	rok pořízení	ID majetku	otevřený [km]	zatrubněný [km]	ČHP
JANKOV-ČAKOV - HOZ C	1971	2030000267-11201000	0,200	0,080	1-06-03-006
ČAKOVEC - HOZ C	1962	2030000265-11201000	0,280	-	1-06-03-006
ČAKOVEC - HOZ D	1965	2030000266-11201000	0,168	-	1-06-03-006
KVITKOVICE - HOZ N1	1961	2030000305-11201000	0,065	-	1-06-03-006
ČAKOVEC - HOZ A II.část	1988	2030000273-11201000	-	0,130	1-06-03-006
JANKOV-HOLAŠOVICE - HOZ D	1978	2030000615-11201000	0,038	0,172	1-06-03-006
JANKOV-HOLAŠOVICE - HOZ E	1978	2030000616-11201000	-	0,064	1-06-03-006

V obvodu KoPÚ se dle našich informací nacházejí i odvodněné pozemky podrobným odvodňovacím zařízením (POZ). Tyto údaje o POZ (investicích do půdy za účelem zlepšení půdní úrodnosti) jsou neaktualizovanými historickými daty, která pořídila Zemědělská vodohospodářská správa digitalizací analogových map 1 : 10 000. Vzhledem k tomu, že neexistuje evidence meliorací (odvodnění a závlah) a jejich následných změn (zrušení, rozšíření) od doby pořízení těchto dat (zákresy do map provedeny v 90. letech, jejich následná digitalizace proběhla přibližně v letech 2003-2007), nemusí proto tato data odpovídat skutečnému rozsahu meliorací na jednotlivých pozemcích. Údaje jsou k dispozici ke stažení na Portálu farmáře (<http://eagri.cz/public/web/mze/farmar/LPIS/data-melioraci/>) ve formátu shp a jsou také zobrazeny v LPIS ve vrstvě LPIS/Nitrátová směrnice/Uložení hnojiv – detail/Meliorace.

Orientační zakres ploch s POZ, které je příslušenstvím pozemků, přikládáme. Odvodněné plochy jsou v mapě vyznačeny s popisem POZ, HOZ modrou čarou.

Vzhledem k výskytu HOZ a POZ v zájmovém území požadujeme v rámci návrhu plánu společných zařízení (např. polních cest, vodohospodářských opatření apod.) a návrhu nového uspořádání pozemků respektovat tyto podmínky:

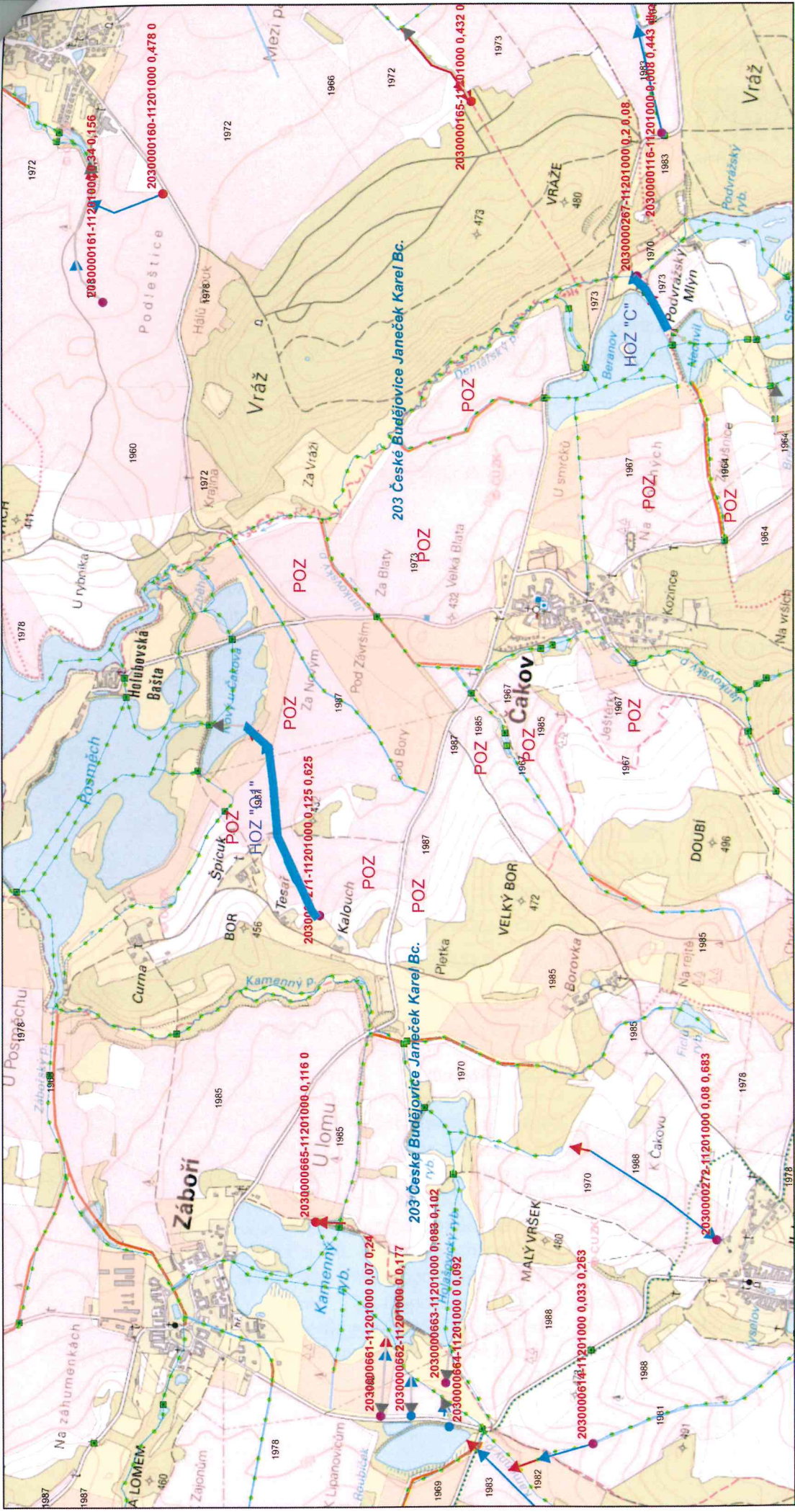
- zakreslit trasu HOZ a plochy POZ do hlavního výkresu PSZ
- navrhnout taková opatření, aby byla po jejich realizaci i nadále zachována funkčnost odvodňovacího systému (POZ i HOZ)
- zajistit přístup k objektům HOZ za účelem kontroly a případných oprav
- výsadba nad zatrubněnými HOZ není přípustná, případnou výsadbu podél otevřených kanálů HOZ požadujeme pouze jednostrannou za účelem zajištění přístupu ke stavbě vodního díla pro provádění údržby
- pod objekt otevřeného kanálu HOZ navrhnout s odkazem na Informaci OMŘPÚ č. 3/2015 ze dne 23. 9. 2015 č.j. SPÚ 464602/2015 v rámci návrhu nového uspořádání pozemků pozemek do vlastnictví České republiky a příslušnosti hospodaření Státního pozemkového úřadu, a to druh pozemku vodní plocha, způsob využití koryto vodního toku umělé. V případě, že nebudou pod otevřeným kanálem HOZ umístěny pozemky do vlastnictví České republiky a příslušnosti hospodaření Státního pozemkového úřadu, žádáme o písemné zdůvodnění.
- hranice pozemků požadujeme u otevřených kanálů HOZ zaměřit ve vzdálenosti 0,5 m od hrany a na trubních kanálech HOZ zaměřit šachty a jiné objekty (vtoky, výusti apod.)
- vlastníci nově navržených pozemků, pod kterými se nalézají zatrubněné úseky HOZ, budou seznámeni s existencí tohoto zařízení
- bude-li v rámci PSZ navrženo opatření, které se bude dotýkat stavby vodního díla HOZ, požadujeme jej předložit k odsouhlasení technického řešení
- při výstavbě nebo rekonstrukci polních cest, sjezdů na pole a výhyben nebo jiných staveb (např. biokoridory, PPO, protierozní opatření) požadujeme dodržet normu ČSN 75 4030 – Křížení a souběhy melioračních zařízení s dráhami, pozemními komunikacemi a jinými vedeními

S pozdravem

Mgr. Petra Tomášková
oddělení správy vodohospodářských děl
Státní pozemkový úřad

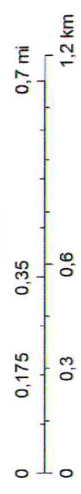
Příloha: 1x situace s vyznačením ploch s POZ a trasy HOZ

Výtisk mapy dat VHS SPU



prosince 16, 2016

1:15 000



SPU



NÁRODNÍ
PAMÁTKOVÝ
ÚSTAV

ÚZEMNÍ ODBORNÉ PRACOVISŤE
V ČESKÝCH BUDĚJOVICÍCH

Statní pozemkový úrad

Doručeno: 23.12.2016

SPU 656743/2016

listy:3

přílohy:1

druh:



spuess6263215a

Krajský pozemkový úřad pro Jihočeský kraj

Pobočka České Budějovice

Rudolfovská tř. 493/80

370 01 České Budějovice

Váš dopis č. | ze dne
SPU 474334/2016
1. 12. 2016

Naše č.
NPÚ-331/93589/2016

Vyřizuje | tel.
Šťastná | 134

Spisový znak
820.3.4

V Č. Budějovicích
19. 12. 2016

k. ú. Čakovec, okres České Budějovice

Komplexní pozemkové úpravy v k. ú. Čakovec – ochrana řešeného území z hlediska zákona č. 20/1987 Sb., o státní památkové péči, ve znění pozdějších předpisů

Národní památkový ústav, Územní odborné pracoviště v Českých Budějovicích, obdržel dne 1. 12. 2016 od Krajského pozemkového úřadu pro Jihočeský kraj, Pobočky České Budějovice, oznámení o zahájení řízení o komplexních pozemkových úpravách v k. ú. Čakovec, na jehož základě Vám sdělujeme následující:

V uvedeném katastrálním území jsou v Ústředním seznamu kulturních památek ČR evidovány nemovité kulturní památky:

- tvrz č. p. 6 (rejstř. č. ÚSKP 34896/3-217)
- Podevrážský vodní mlýn č. p. 9 a 19 (rejstř. č. ÚSKP 28205/3-5967)
- venkovská usedlost č. p. 18 (rejstř. č. ÚSKP 21698/3-218)
- mohylník, archeologické stopy (rejstř. č. ÚSKP 23045/3-5574)

Seznam nemovitých kulturních památek a plošně chráněných území je k dispozici na webových stránkách Národního památkového ústavu (NPÚ) v rubrice památkový katalog <http://pamatkovykatalog.cz/>. Zároveň je vše zaneseno v mapové aplikaci NPÚ přístupné na adrese <https://geoportál.npu.cz/>.

Dále se v katastrálním území podle Státního archeologického seznamu ČR nachází území s archeologickými nálezy ÚAN I. a II. kategorie:

- Čakovec, vedle silnice do Kvítkovic (poř. č. SAS 32-21-10/5), v okruhu 50 m kolem bodu ÚAN I. vytvořeno ÚAN II.
- Čakovec, intravilán (poř. č. SAS 32-21-10/6)
- Čakovec, 1500 m jižně od Čakova (poř. č. SAS 32-21-10/7) - celkem tři mohyly, v okruhu 25 m od ÚAN I. vytvořeno ÚAN II.

Podrobnější informace o archeologických datech a konkrétních kategoriích jednotlivých území s archeologickými nálezy jsou dostupné formou veřejného přístupu na internetových stránkách <http://isad.npu.cz/>.

Pro zpracování komplexních pozemkových úprav, které mají být provedeny v katastrálním území Čakovec, **stanovujeme následující podmínky:**

- kulturních památek nacházejících se v řešeném území se pozemkové úpravy nesmí dotknout
- zahájení terénních prací bude ohlášeno Archeologickému ústavu AV ČR s cílem umožnit dotčeným organizacím záchranný archeologický výzkum.

Odůvodnění:

Výše uvedené podmínky jsou stanoveny z důvodu ochrany historických, kulturních, architektonických a archeologických hodnot krajiny.

Bývalá gotická tvrz na jihozápadním okraji sídla byla přestavěna na barokní hospodářský dvůr. Na patrové obytné stavení navazuje sýpka, kolmo je orientovaný čeledník, mezi nimi stojí ohradní zeď s bránou a brankami. Strany dvora tvoří chlévy, stáje a kolny, vzadu dvůr uzavírá stodola.

Areál venkovské usedlosti č. p. 18 se nachází na okraji návsi, kde plní důležitou urbanistickou funkci pro zachování charakteru historického jádra vsi. Jedná se o cenný příklad lidové stavby zemědělské usedlosti dokládající způsob života a podnikání na jihočeském venkově. Památková hodnota usedlosti spočívá především ve hmotové skladbě a v původním rozložení objektů.

Vodní mlýn se nachází na samotě u Podevrážského rybníka, severovýchodně od sídla Čakovec. Zajímavá technická památka se skládá z mlýnice se strojovnou, obytného domu č. p. 9, výměnku č. p. 19, chlévů, stodoly s chlévem a sklepem, kolny, dvora, hráze Podevrážského rybníka se stavidlem, podzemním náhonem a odtokové části náhonu (viz příloha).

Mohylové pohřebiště se nachází v lese, jižně od Čakova.

Upozorňujeme, že dotčené území můžeme klasifikovat jako území s archeologickými nálezy ve smyslu § 22 zákona č. 20/1987 Sb. ve znění pozdějších předpisů. Budou-li po schválení KoPÚ prováděny jakékoliv zásahy do stávajícího terénu, je povinností investora již v době přípravy tento záměr oznámit Archeologickému ústavu AV ČR a umožnit jemu nebo jiné oprávněné organizaci provedení záchranného archeologického průzkumu. O jeho podmínkách bude v dostatečném předstihu uzavřena dohoda mezi stavebníkem a oprávněnou organizací (viz § 21 – 22 zákona č. 20/1987 Sb., ve znění pozdějších předpisů). O archeologickém nález, který nebyl učiněn při provádění archeologického výzkumu, musí nálezce nebo osoba odpovědná za provádění výkopových prací podat oznámení Archeologickému ústavu AV ČR nebo nejbližšímu muzeu (§23 odst. 2 zákona č. 20/1987 Sb., ve znění pozdějších předpisů), příslušnému stavebnímu úřadu a orgánu státní památkové péče. Zároveň je třeba učinit opatření nezbytná k tomu, aby nález nebyl poškozen nebo zničen (§ 176 odst. 1 zákona č. 183/2006 Sb.).


Při plánování KoPÚ dále doporučujeme respektovat historické cesty, stopy historického členění krajiny (remízy, stromořadí, solitérní stromy, apod.) a drobné architektonické a sakrální památky. Pokud budou zřizovány nové cesty, je vhodné při jejich umístění vycházet z dochované parcelace a historických map.

Závěrem Vás žádáme o předložení návrhu plánu společných zařízení.

Příloha:

Mapa s vyznačením rozsahu KP Podevrážský vodní mlýn

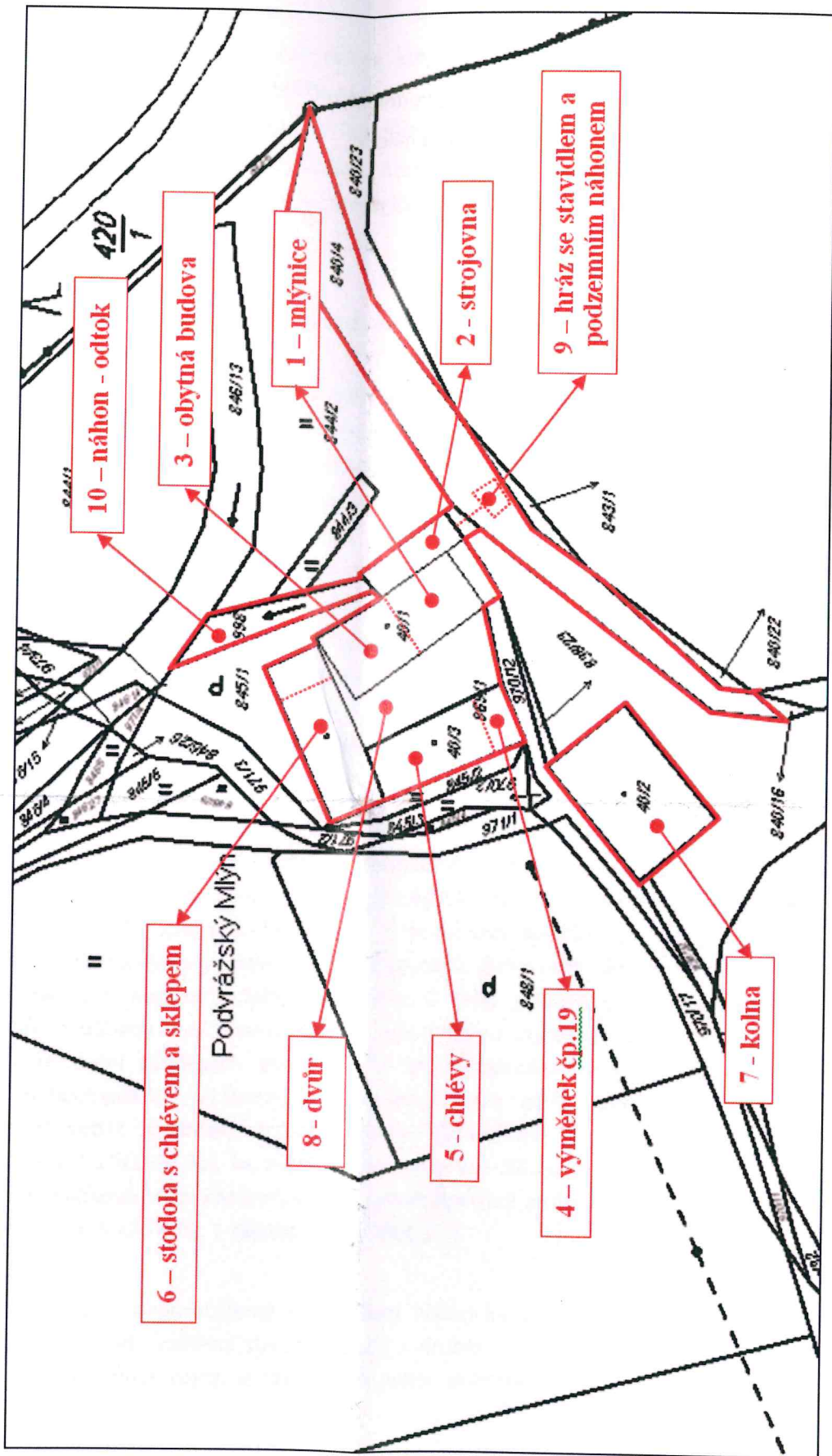
Mapa s vyznačením „území s archeologickými nálezy“

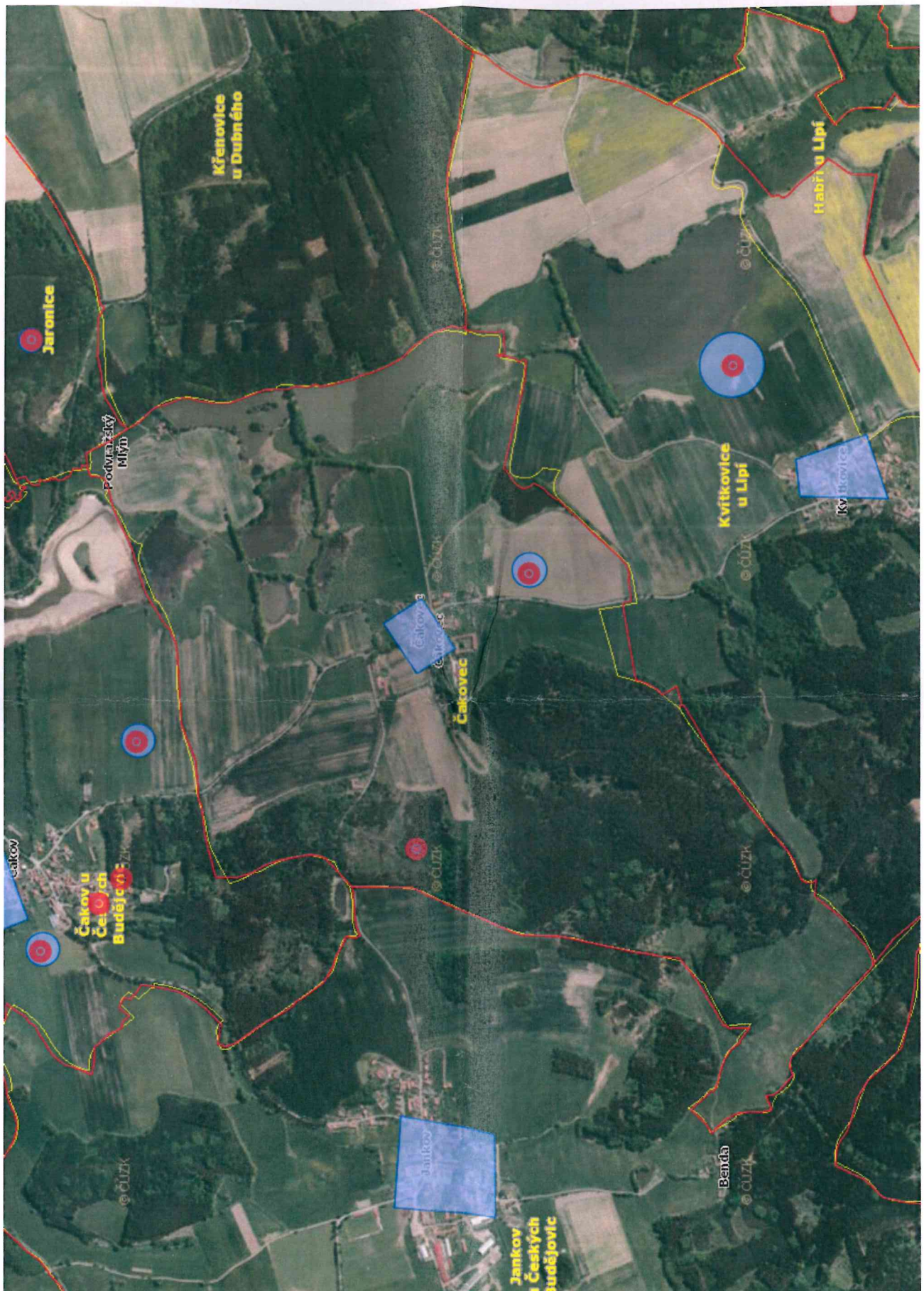

Ing. arch. Naděžda Pálková
vedoucí odboru péče o památkový fond

NÁRODNÍ PAMÁTKOVÝ ÚSTAV
územní odborné pracoviště
v Českých Budějovicích
Senovážné náměstí 6
370 21 České Budějovice

CB - Čakovec – Podevrážský mlýn čp. 9 a 19

r.č. ÚSKP 28205/3-5967







Magistrát města České Budějovice

Odbor ochrany životního prostředí
nám. Přemysla Otakara II. č. 1/1

13
DZ
Orel
Státní pozemkový úřad
Doruceno: 30.12.2016
SPU 000054/2017
listy: přílohy: 1



Magistrát města České Budějovice
odbor ochrany životního prostředí
nám. Přemysla Otakara II. č.1/1
České Budějovice
370 92

┌
Státní pozemkový úřad
Rudolfovská 80
370 01 Č. Budějovice
└

internet: <http://www.c-budejovice.cz>

Značka: OOZP/12854/2016 Kot Vyřizuje: Kortusová Jana Tel.: 386 80 1124 E-mail: KortusovaJ@c-budejovice.cz Datum: 28.12.2016

Stanovisko Odboru ochrany životního prostředí Magistrátu města České Budějovice

k akci: Komplexní pozemkové úpravy v katastrálním území Čakovec
 evidenční číslo: 2033

žadatel: Státní pozemkový úřad, Rudolfovská 80, 370 01 Č. Budějovice

doručeno dne: 1.12.2016

přílohy: -----

Vyjádření:

1. oddělení vodního hospodářství

- z hlediska vodního hospodářství dle zákona č.254/2001 Sb., o vodách a o změně některých zákonů v pl. znění:

Při návrhu komplexních pozemkových úprav je nutné respektovat prvky navržené ve vodohospodářské části Územního plánu obce Čakov v k.ú. Čakovec (seznamení případných vlastníků pozemků s budoucí možnou koncepcí technické infrastruktury).

Vyřizuje/telefon: Ing. Klíma/386801103

2. oddělení ochrany přírody a krajiny

- z hlediska ochrany přírody a krajiny dle zákona č.114/1992 Sb., o ochraně přírody a krajiny, ve znění pozd. předpisů:

K předmětným KPÚ uvádíme, že z hlediska naší místní a věcné působnosti, v území požadujeme dodržet podklady ÚAP pro USES dle ORP aktualizované vrstvy z roku 2011 od Ing. Jiřího Wimra. Jakékoliv změny trasy USES a forem přípustných, podmíněčně přípustných a nepřípustných využití území, vyvolané podněty k ÚP, musí být projednány s příslušným odborem ochrany přírody a krajiny. Dále požadujeme vytvářet podél navrhovaných cest oboustranné nebo minimálně jednostranné aleje. Na pozemcích erozně ohrožených je vhodné narušit svahy pásy vzrostlé zeleně ke zmírnění větrné a vodní eroze a ke zlepšení krajinného rázu. Část katastru obce se nachází v CHKO Blanský les, je proto vhodné vytvářet mozaikovou strukturu krajiny, která bude dělat vhodný přechod mimo CHKO. Požadujeme minimalizovat množství cest, které budou zpevněné nepropustnými povrchy.

Vyřizuje/telefon: Ing. Kyrian/386801105

3. oddělení ochrany lesa a zemědělského půdního fondu

- z hlediska ochrany zemědělského půdního fondu dle zákona č. 334/1992 Sb. o ochraně zemědělského půdního fondu (dále jen ZPF) ve znění pozdějších předpisů (dále jen zákon):

Návrh komplexních pozemkových úprav musí respektovat zájmy hájené zákonem, zejména pak ust. § 4 zákona. V rámci pozemkových úprav je nutné zaměřit se především na ochranu půdy (opatření proti degradaci půdy, erozní opatření a zhodnocení dalších příčin jejího poškození).

Vyřizuje/telefon: Ing. Formanová/386801117

- z hlediska lesního hospodářství dle zákona č. 289/1995 Sb., o lesích a o změně a doplnění některých zákonů (lesní zákon), ve znění pozdějších předpisů a předpisů souvisejících:

Návrh komplexních pozemkových úprav (dále jen KPÚ) nesmí být v rozporu se zájmy chráněnými zákonem o lesích. Při zpracování návrhu KPÚ je nutno mimo jiné sledovat tyto údaje:

- zařazení lesů podle účelu (hospodářské, ochranné, zvláštního určení), vedle funkce produkční i funkce mimoprodukční (vodohospodářská, půdoochranná, rekreační aj.),
- skladbu lesa, rozsah a způsoby těžby, určení dopravních směrů,
- zdravotní stav lesa (napadení škůdci, ohrožení povětrnostními vlivy aj.)
- určení dopravních směrů.

Za pozemky určené k plnění funkcí lesa je možno prohlásit pozemky nevhodné pro zemědělské využití, pozemky s dřevinným náletem, ale s dostatečnou výměrou a tvarem umožňujícím účelné obhospodařování a ochranu nově vzniklých porostů. Doporučujeme navrhnout pozemky vhodné pro zalesnění.

Vyřizuje/telefon: P. Šíma/386801125

4. oddělení ochrany ovzduší a odpadů:

- z hlediska odpadového hospodářství dle zákona č. 185/2001 Sb., o odpadech v pl. znění:

Předložený záměr (žádost) se v současné fázi řízení netýká působnosti zákona o odpadech.

Vyřizuje/telefon: Ing. Šimůnek/386801120

- z hlediska ochrany ovzduší dle zákona č. 201/2012 Sb., o ochraně ovzduší v platném znění:

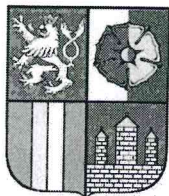
Výše uvedená akce nepodléhá vydání závazného stanoviska.

Vyřizuje/telefon: Z. Vonešová/386801123

Toto stanovisko nenahrazuje rozhodnutí, jež mají být ve věci vydána podle zvláštních právních předpisů (např. zákon o vodách, o lesích, o ochraně přírody a krajiny, o ochraně zemědělského půdního fondu, o odpadech apod.).

Ing. Svatopluk Mika
vedoucí odboru ochrany životního prostředí

SPRÁVA A ÚDRŽBA SILNIC JIHOČESKÉHO KRAJE



příspěvková organizace
Nemanická 2133/10, PSČ 370 10 České Budějovice
zapsaná v obchodním rejstříku, vedeném Krajským soudem v Českých Budějovicích
odd.Pr, vložka 173, datum zápisu dne 1.7.2002

závod České Budějovice

Nemanická 2133/10, PSČ 370 10 České Budějovice

Statni pozemkový urad

Doručeno: 30.12.2016

SPU 000341/2017

listy:2 přílohy:1

druh:

Ba



spuess684ee2c4

STÁTNÍ POZEMKOVÝ ÚŘAD
POBOČKA ČESKÉ BUDĚJOVICE
ING. MICHAELA BABKOVÁ
RUDOLFOVSKÁ TŘ. 493/80
370 01 ČESKÉ BUDĚJOVICE 1

Váš dopis značky / ze dne
SPU 474334/2016

Naše značka
SUS JcK/20422/16

Vyřizuje / linka
Šoulová/54

V Č.Budějovicích
28.12.2016

VĚC: KOMPLEXNÍ POZEMKOVÉ ÚPRAVY V KAT. ÚZ. ČAKOVEC

Správa a údržba silnic Jihočeského kraje – závod České Budějovice nemá námitek ke komplexním pozemkovým úpravám v katastrálním území Čakovec.

Neuvažujeme s úpravou průjezdního profilu komunikace č. III/14319 a III/14319a, které tvoří krajskou silniční síť a ani s žádnými stavebními úpravami, které by měli vliv na Vámi zpracovávanou komplexní pozemkovou úpravu.

Z hlediska provozního omezení nemáme v katastrálním území Čakovec žádné stavby, skládky posypových materiálů a ani je neplánujeme v uvedené lokalitě zřizovat.

Správa a údržba silnic Jihočeského kraje,
závod ČESKÉ BUDĚJOVICE
Nemanická 10, 370 10 Č. Budějovice
IČO: 709 71 641 (5)

PETR BROM
Ředitel závodu České Budějovice

Příloha:

- výřez ze silniční mapy

telefon
387021011

Fax
387021040

E-mail
sekretariat.cb@susjk.cz

IČ
70971641

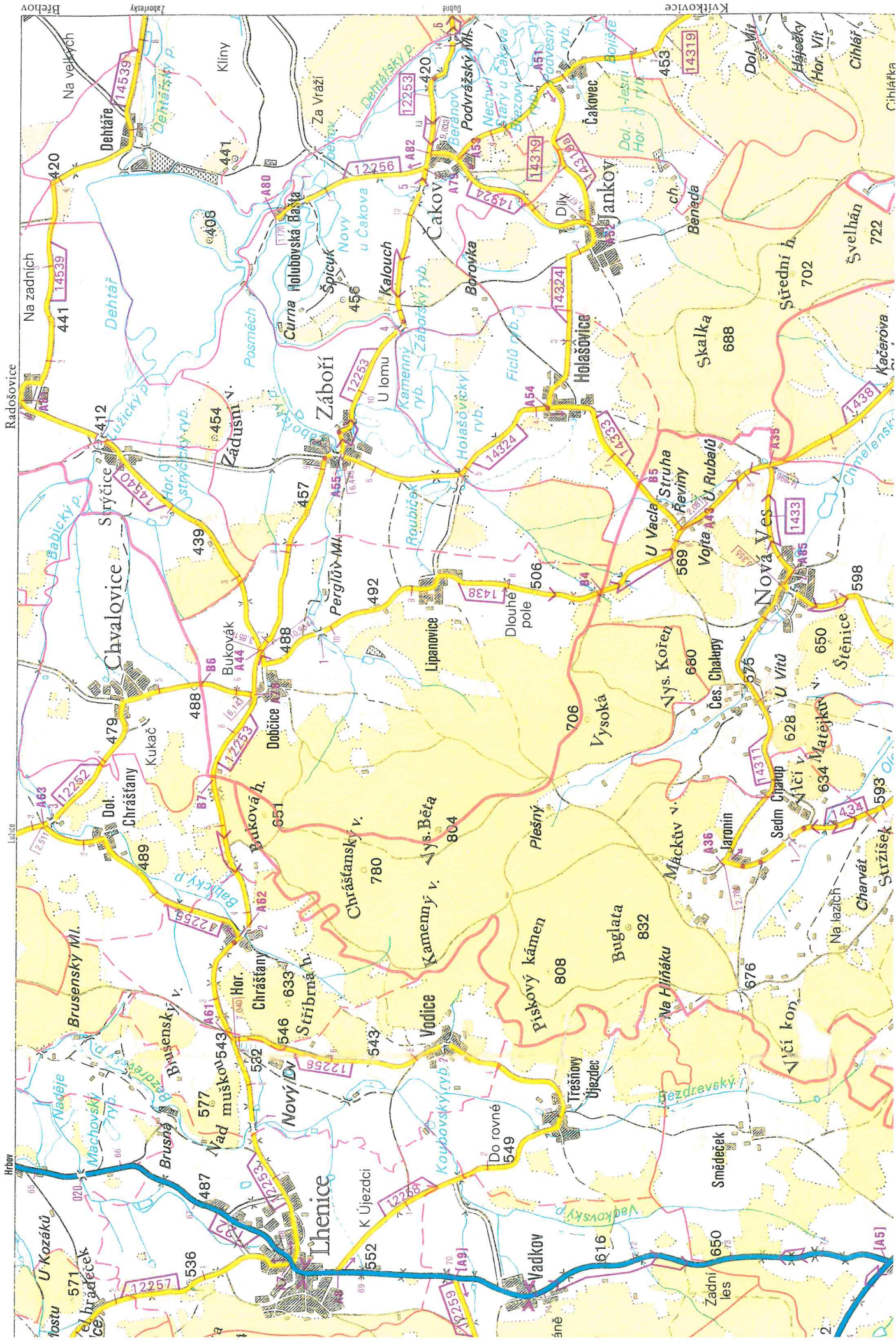
Bankovní spojení
36630231/0100

32-21 Prachaticce

22-43

JIHOČESKÝ KRAJ

Prachaticce Česke Budějovice





POVODÍ VLTAVY

Povodí Vltavy, státní podnik
závod Horní Vltava
Litvínovická 5
370 01 České Budějovice

TEL.: 387 683 111
FAX: 387 203 620

BANKOVNÍ SPOJENÍ:
UniCredit Bank
Czech Republic and Slovakia, a.s.
č.ú.: 3000311064/2700

Statní pozemkový úrad

Doručeno: 09.01.2017

SPU 011042/2017

listy:2 přílohy:1

druh:



spuess684f0c17

15

STÁTNÍ POZEMKOVÝ ÚŘAD
Krajský pozemkový úřad pro Jihočeský kraj
pobočka České Budějovice
Rudolfovská tř. 496/80
370 78 České Budějovice

VÁŠ DOPIS ZNAČKY/ ZE DNE

474334/2016 / 1. 12. 2016

NAŠE ZNAČKA

68049/2016-143

VYŘIZUJE/ LINKA

M. Trsková, Ing. M. Čihák

DATUM

5. 1. 2017

K.ú. Čakovec, okres České Budějovice, kraj Jihočeský, č.h.p. 1-06-03-0060-0-00;

“Komplexní pozemkové úpravy k.ú. Čakovec“ – I. vyjádření správce povodí, II. vyjádření správce toků

Dne 1. 12. 2016 jste nám předložili k vyjádření správce povodí oznámení o komplexní pozemkové úpravě k.ú. Čakovec.

V k.ú. Čakovec se nachází tyto vodní toky a stavby ve správě Povodí Vltavy, státní podnik:

1. významný vodní tok Dehtářský potok IDVT 10100222, nachází se zde stavba DVT-00000796 otevřená 434 m
2. LBP Dehtářského potoka IDVT 10257261, nachází se zde stavby DVT-00000789 otevřená 879 m, DVT-00000788 zatrubněná 180 m
3. IDVT 10264835, nachází se zde stavba 00000798 otevřená 616 m
4. IDVT 10256430
5. IDVT 10243317

Dále se v k.ú. Čakovec nacházejí drobné vodní toky IDVT 10249030, 10253880, 10271925, 10269474, 10242681, 10273085, 10250654 u kterých vykonává správu Povodí Vltavy, státní podnik, dle § 48 odst. 4 vodního zákona (do doby určení správce, Povodí Vltavy, státní podnik, je správce následujícího toku).

I. Na základě ustanovení § 54 odst. 4 zákona č. 254/2001 Sb., o vodách a o změně některých zákonů (vodní zákon), ve znění pozdějších předpisů, vydává organizace Povodí Vltavy, státní podnik, jako příslušný správce povodí v dílčím povodí Horní Vltava k předložené komplexní pozemkové úpravě následující

v y j á d ř e n í :

Z hlediska zájmů daných platným Národním plánem povodí Labe, Plánem dílčího povodí Horní Vltavy (ustanovení § 24 až § 26 vodního zákona) je **uvedený záměr možný**.

Z hlediska dalších zájmů daných vodním zákonem souhlasíme s uvedeným záměrem za těchto podmínek:

1. Podél vodních toků, vodních ploch a zdrojů podzemní vody doporučujeme v maximální možné míře navrhovat trvalé travní porosty, které budou pravidelně sečeny.
2. Úpravy požadujeme navrhovat tak, aby pozitivně ovlivňovaly vodohospodářské poměry zájmového území (tj.: zvýšení akumulace vody v krajině, snížení povrchového odtoku a erozní



Povodí Vltavy, státní podnik - zápis v obchodním rejstříku: Městský soud v Praze, oddíl A, vložka 43594

činnosti, lokality vhodné k revitalizaci toku aj.). Konkrétní vodohospodářská opatření požadujeme předložit ke stanovisku.

Toto vyjádření správce povodí platí dva roky ode dne jeho vydání.

II. Jako správce vodních toků vydává Povodí Vltavy, státní podnik, k předložené komplexní pozemkové úpravě následující

vyjádření:

Souhlasíme s předloženým záměrem za předpokladu respektování následujících podmínek:

1. Pozemky, které v terénu tvoří koryto vodního toku, převést do vlastnictví státu s právem hospodařit pro Povodí Vltavy, státní podnik a vytvořit pozemkové parcely dle jednotlivých vodních toků. Přednostně žádáme o pozemky pod koryty vodních toků (viz. příložená mapa)
2. Při měření drobných vodních toků v rámci KPÚ žádáme respektovat tato pravidla:
 - parcelu toku měříme v šířce až k první břehové čáře, včetně břehového porostu.
 - pokud jsou toky široké alespoň 2 metry a více (včetně břehové hrany, která patří k toku) dáváme jim samostatnou parcelu a požadujeme převod pozemku do práva hospodařit pro Povodí Vltavy, státní podnik.
 - pokud je vodní tok zatrubněn a nad zatrubněním je užší než 2m, pak požadujeme vytvořit parcelu pod vyústěním zatrubněné části a to jen v případě, že je zde tok širší než 2m.
 - pokud je tok široký 2m nebo více, dále potom teče zatrubněnou částí pod zemí, a pak vytéká zase jako 2m široký nebo širší, považujeme za parcelu toku celou tuto část, tj. i tu zatrubněnou část toku i otevřené koryto toku před a za zatrubněnou částí.
3. V rámci návrhu společných zařízení požadujeme v souladu s vodním zákonem zajistit pro správce toku přístup k vodnímu toku. Požadujeme zachovat všechny stávající přístupy k vodním tokům a podél nich.
4. V případě nejasností přizvat zástupce Povodí Vltavy, státní podnik, k měřičským pracím, kterými bude určován obvod pozemkových úprav a hranice vodního toku.
5. Jednotlivá vodohospodářská opatření k zajištění neškodného odtoku vody a všechny zásahy do koryta toku požadujeme předložit k vyjádření.

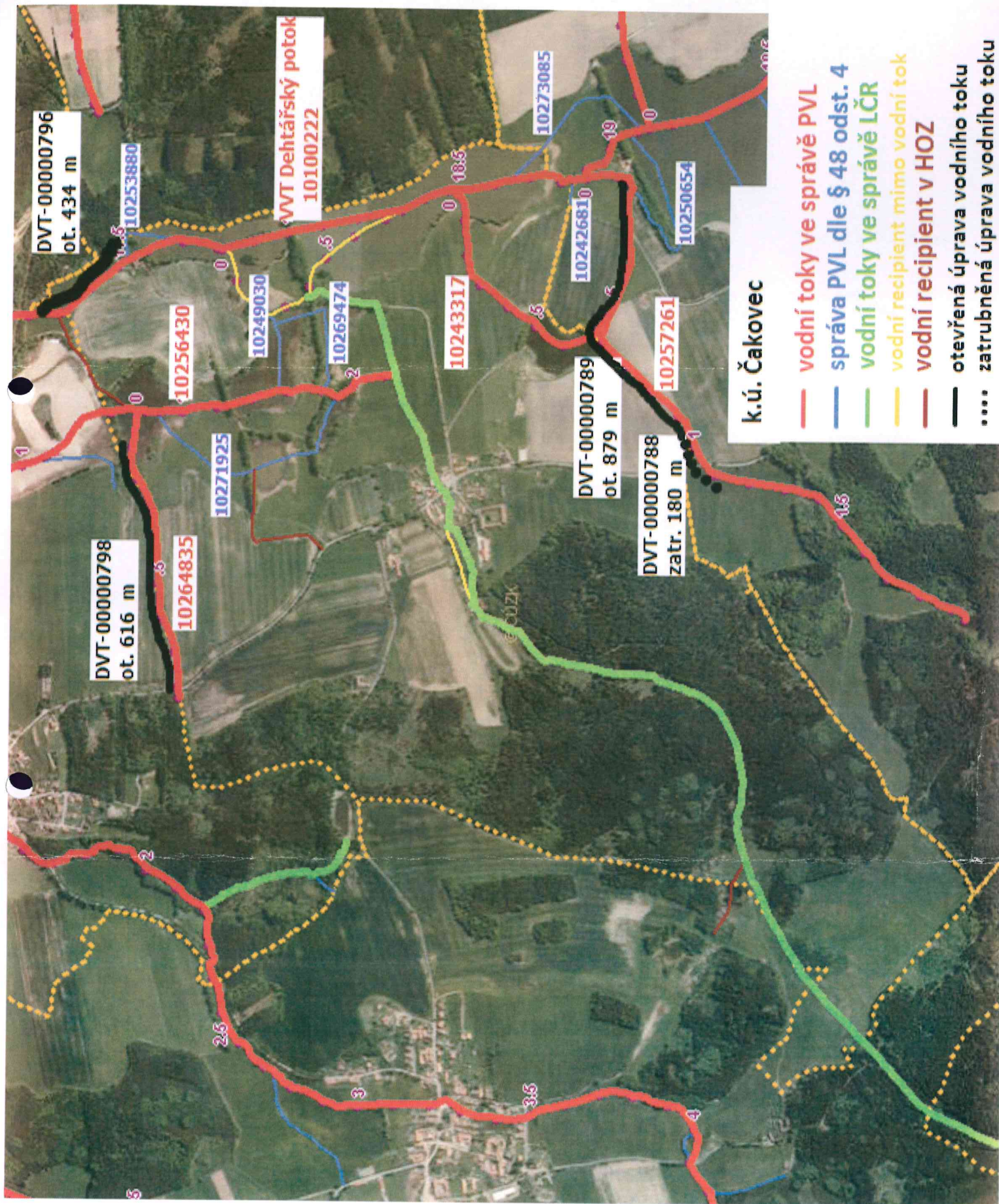
Příloha: situace s vyznačením vodních toků a staveb



Povodí Vltavy,
státní podnik 4
závod Horní Vltava

Litvinovická 5, 370 01 České Budějovice

Ing. Vladimír Rohlík
vedoucí střediska PPV



BM 16

Česká republika – Ministerstvo obrany
Agentura hospodaření s nemovitým majetkem
Oddělení územní správy nemovitého majetku Pardubice
Teplého 1899, Pardubice V – Zelené Předměstí, 530 02 Pardubice 2, datová schránka: hjyaavk

Čj. MO 2186/2017-6440

Pardubice dne 5. ledna 2017

Státní pozemkový úřad
Krajský pozemkový úřad pro Jihočeský kraj
Rudolfovská 80
370 01

Státní pozemkový úřad
Doruceno: 09.01.2017
SPU 011809/2017/Mr
listy:
přílohy: 1



Stanovisko k KPÚ v kat. území Čakovec
K Vaší zn. SPU 474334/2016 ze dne 1.12. 2016

V kat. území Čakovec nejsou evidovány žádné pozemky ve vlastnictví České republiky v příslušnosti hospodařit s majetkem státu Ministerstva obrany, které by byly pozemkovou úpravou dotčeny.

Z tohoto důvodu Česká republika - Ministerstvo obrany, jejímž jménem jedná na základě pověření ministra obrany ze dne 29. září 2016 ve smyslu § 7, odst. 2 zákona č. 219/2000 Sb., o majetku České republiky a jejím vystupování v právních vztazích, vedoucí oddělení územní správy nemovitého majetku Pardubice Agentury hospodaření s nemovitým majetkem Ing. Slavomil Mareš, se sídlem Teplého 1899, 530 02 Pardubice,

není z hlediska vlastníka pozemku účastníkem řízení

podle zákona č. 139/2002 Sb., o pozemkových úpravách a pozemkových úřadech a o změně zákona č. 229/1991 Sb., o úpravě vlastnických vztahů k půdě a jinému zemědělskému majetku, ve znění pozdějších předpisů.

Upozorňuji, že stanovisko z hlediska dotčeného orgánu státní správy je oprávněná vydat pouze Sekce ekonomická a majetková Ministerstva obrany, Odbor ochrany územních Praha, Oddělení ochrany územních zájmů Pardubice., Teplého 1899, 530 02 Pardubice (kont. osoba Bc. Pavla Hromádková, tel. 973 245 733, ID DS: hjyaavk).

Ing. Slavomil Mareš
vedoucí oddělení
podepsáno elektronicky

Elektronický podpis – 5.1.2017

Certifikát autora podpisu:

Jméno : Ing. Slavomil Mareš
Vydal : AC AelID2.1 – Qualified ...
Platnost do : 13.12.2017