

ZADÁNÍ PŘEDBĚŽNÉHO GEOTECHNICKÉHO PRŮZKUMU PRO VODOHOSPO- DÁŘSKÁ OPATŘENÍ

k.ú. Vysoká u Staré Vody

V rámci KoPÚ v k.ú. Vysoká u Staré Vody je nutné provést GT průzkum pro 7 lokalit, kde se předpokládá stavba jednoho mokřadu, 4 tůní, soustavy tůní a 2 revitalizací vodního toku.

Součástí zprávy je mapa s označením lokalit a zákres sond. V místě je nutné provést rešerši území a provést geotechnický průzkum, který určí geologické podloží navrhovaných staveb s ohledem na jejich proveditelnost.

Je nutné provést sondy do hloubky min. 2 až 3 m (kopané, vrtané), určit hladinu podzemní vody a možnost zakládání staveb, rychlost infiltrace podloží s prověřením zdroje sypanin v místě zátopy nádrže.

Nejvhodnější pro získání informací o geologickém složení je provedení vhodně umístěných kopaných nebo vrtaných sond.

Umístění sond je vhodné provést:

- V zátopě mokřadu, tůní, v místě soustavy tůní, v místě revitalizace

Požadavky na terénní měření a laboratorní zkoušky pro mokřad, tůně, soustavu tůní a revitalizaci:

Laboratorní zkoušky zemin, skalních a poloskalních hornin se provádí v rozsahu pro stanovení popisných vlastností jednotlivých typů zemin a k jejich zařazení do klasifikačního systému (ČSN 75 2410, ČSN 73 6133, ČSN ISO 14688-2.). Na základě provedených laboratorních rozborů zeminy zařadit podle použitelnosti podle parametrů:

- propustnost zemin v místě objektů, geomechanické parametry zemin, vsakovací zkouška v místě vsakovacího objektu

Závěrečná zpráva o předběžném průzkumu pro tůně a mokřady obsahuje:	
1)	Vyšetření inženýrskogeologických a hydrogeologických poměrů v zátopě
2)	propustnost zemin, vsakovací zkouška v místě vsakovacího objektu
3)	doporučení min. trvalého sklonu v zátopě
4)	Vyšetření režimu hladiny podzemní vody v prostoru objektů a jejím nejbližším okolí.
5)	Posouzení vlivu povětrnostních podmínek na provádění zemních prací vzhledem ke geotechnickým poměrům
6)	Zhodnocení vlivu stavební činnosti objektů na okolí – ohrožení hladiny ve stávajících vodních zdrojích nebo jejich znečištění (případně posoudit možnost zřízení náhradních zdrojů)
7)	Závěry a doporučení

Pro ostatní navržené prvky bude rozsah upraven dle charakteru záměru, viz níže.

Tabulka 1: Návrh průzkumných prací inženýrsko-geologického (dále jen „IG“) a hydrogeologického průzkumu (dále jen „HG“), pedologického a hydropedologického průzkumu

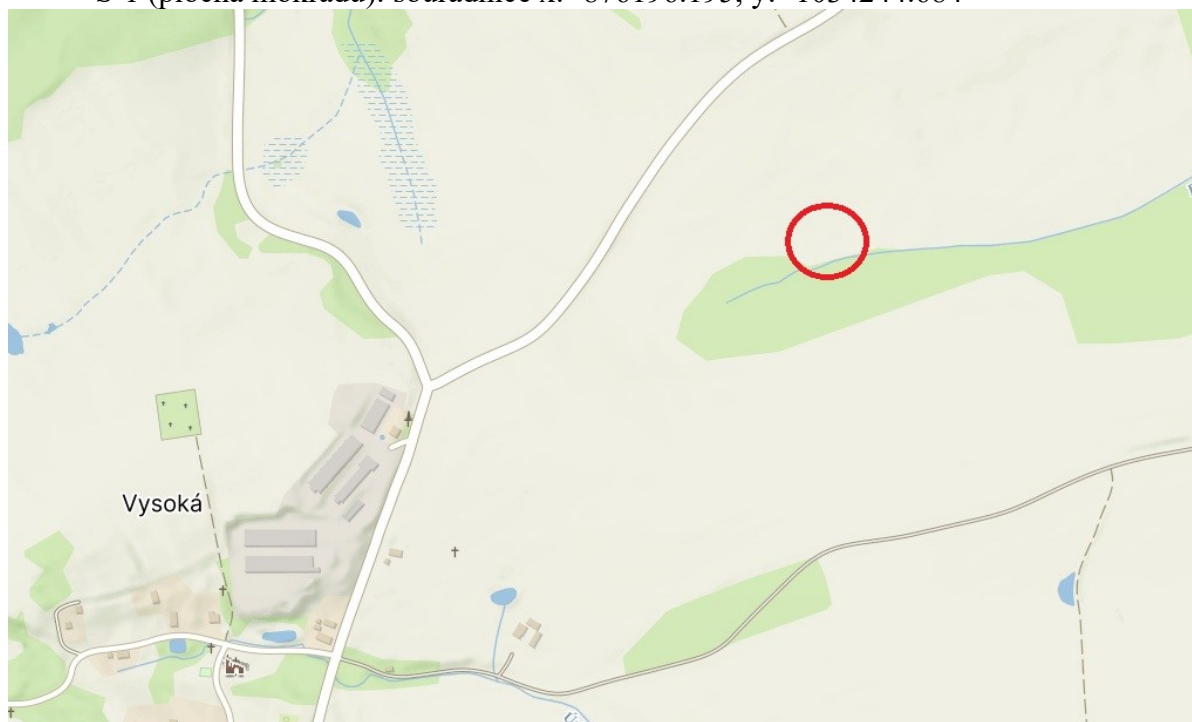
Lokalita, č. sondy	Průzkumné sondy (kopané, vrtané)
V od Vysoké Mokřad 4 S-1	<ul style="list-style-type: none"> IG a HG průzkum, pedologický, hydropedologický průzkum, 1 ks sond v místě mokřadu, hloubka min. 3 m.
S od Vysoké Tůň 11 S-2	<ul style="list-style-type: none"> IG a HG průzkum, pedologický, hydropedologický průzkum, 1 ks sond v místě tůně, hloubka min. 3 m.
JV od Vysoké Tůň 9, Tůň 10 S-3, S-4	<ul style="list-style-type: none"> IG a HG průzkum, pedologický, hydropedologický průzkum, 2 ks sond v místě tůně, hloubka min. 3 m.
J od Vysoké Tůň 8 S-5	<ul style="list-style-type: none"> IG a HG průzkum, pedologický, hydropedologický průzkum, 1 ks sond v místě tůně, hloubka min. 3 m.
J od Vysoké Soustava tůní S-6	<ul style="list-style-type: none"> IG a HG průzkum, pedologický, hydropedologický průzkum, 1 ks sond v místě soustavy tůní, hloubka min. 3 m.
J od Vysoké Revitalizace vodního toku S-7	<ul style="list-style-type: none"> IG a HG průzkum, pedologický, hydropedologický průzkum, 1 ks sond v místě brodu, hloubka min. 3 m.
JV od Vysoké Revitalizace vodního toku S-8	<ul style="list-style-type: none"> IG a HG průzkum, pedologický, hydropedologický průzkum, 1 ks sond v místě brodu, hloubka min. 3 m.

POZN: V PŘÍPADĚ POTŘEBY UPRAVIT POČET A SITUAČNÍ UMÍSTĚNÍ SOND.

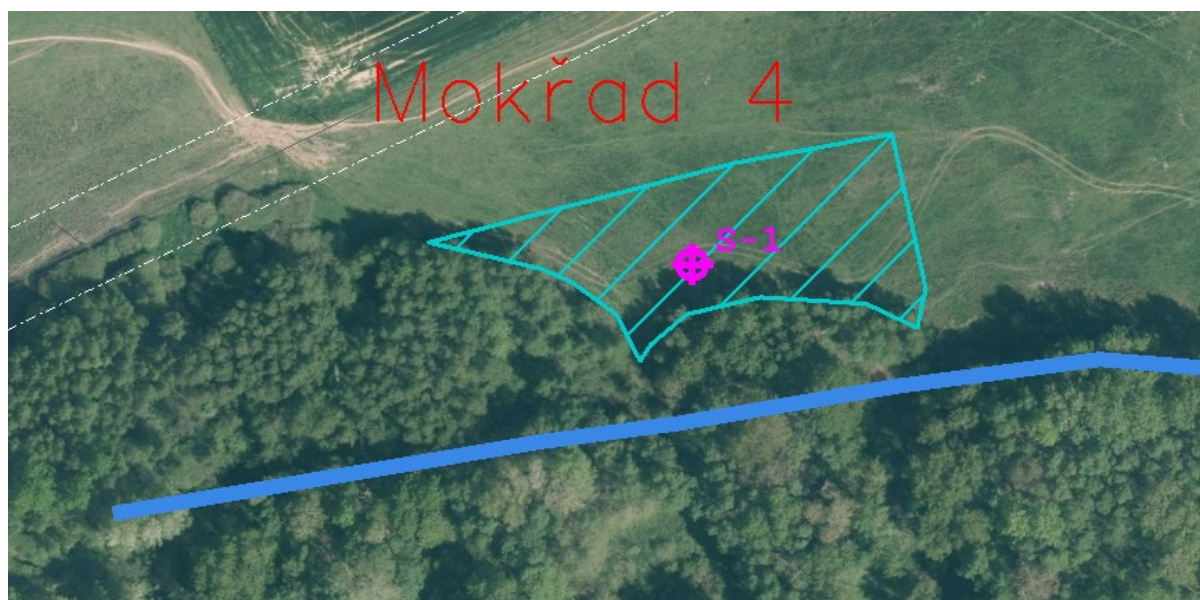
Jedná se o místa:

1. Lokalita východně od Vysoké-záměr stavby neprůtočný mokřad IDVT 10239621, SONDY S-1

S-1 (plocha mokřadu): souřadnice x: -876196.195, y: -1034244.684

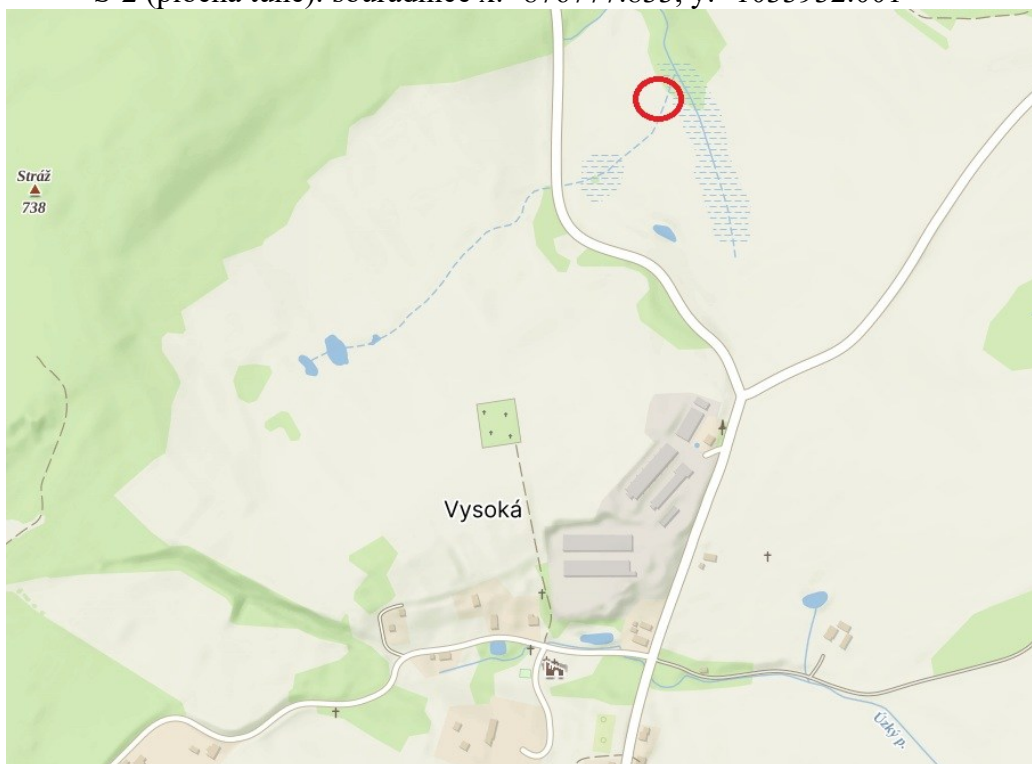


k.ú. Vysoká u Staré Vody

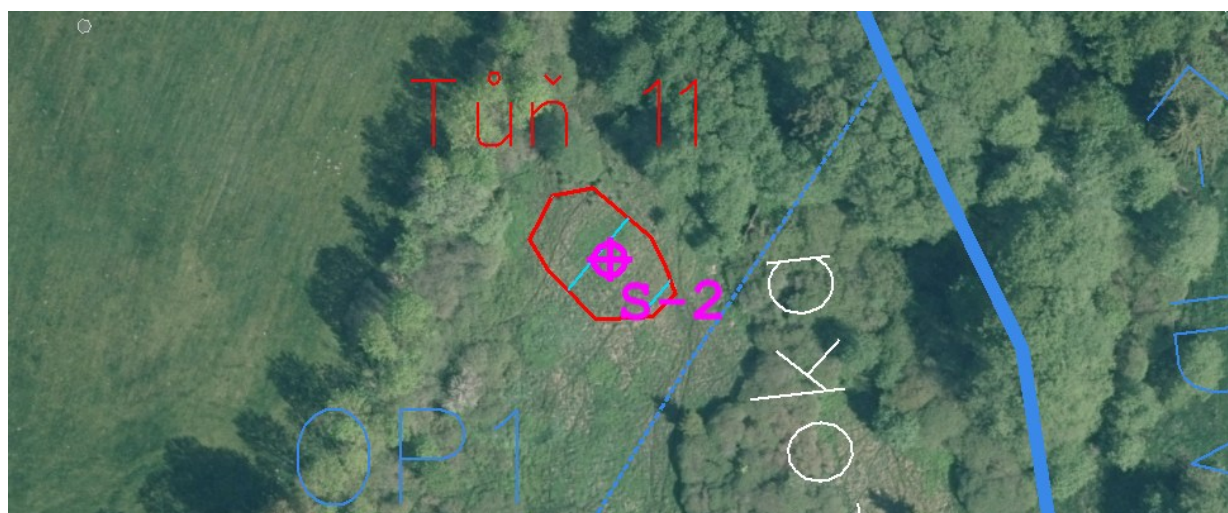


Podrobný zákres sondy: S-1

2. Lokalita severně od Vysoké-záměr stavby neprůtočné tůně, SONDA S-2
 S-2 (plocha tůně): souřadnice x: -876777.833, y: -1033932.001



k.ú. Vysoká u Staré Vody

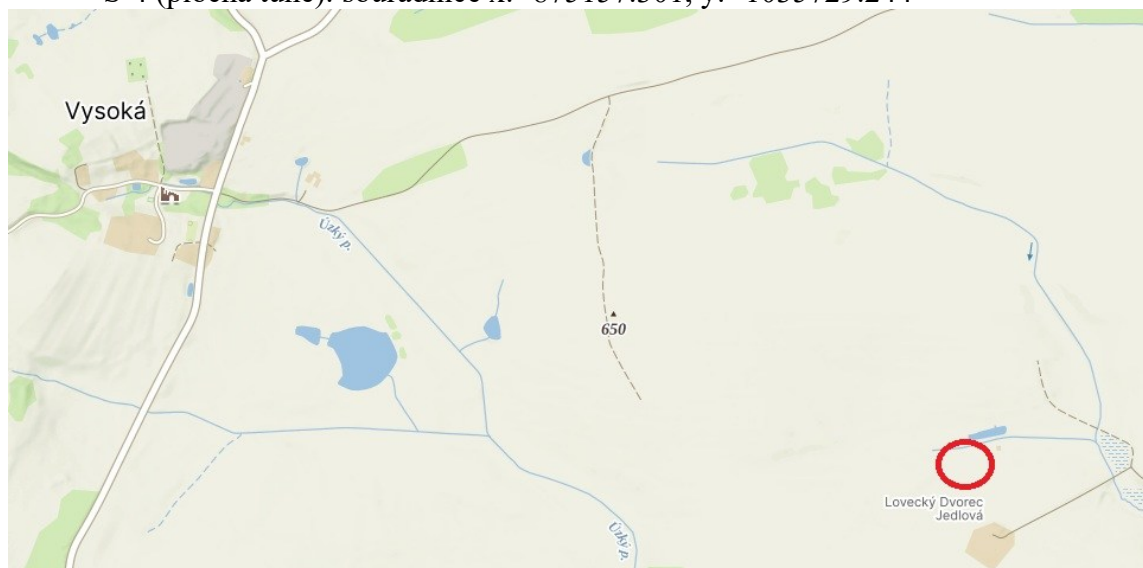


Podrobný zákres sondy: S-2

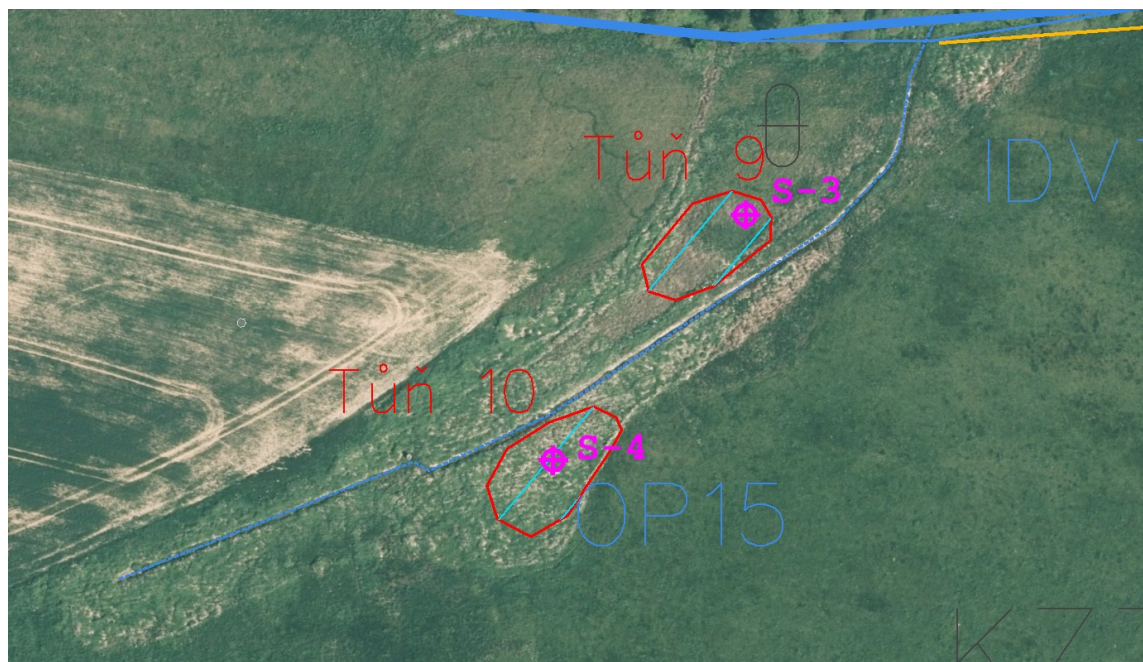
3. Lokalita jihovýchodně od Vysoké-záměr stavby neprůtočné tůně, SONDA S-3, SONDA S-4

S-3 (plocha tůně): souřadnice x: -875116.733, y: -1035677.487

S-4 (plocha tůně): souřadnice x: -875157.301, y: -1035729.244

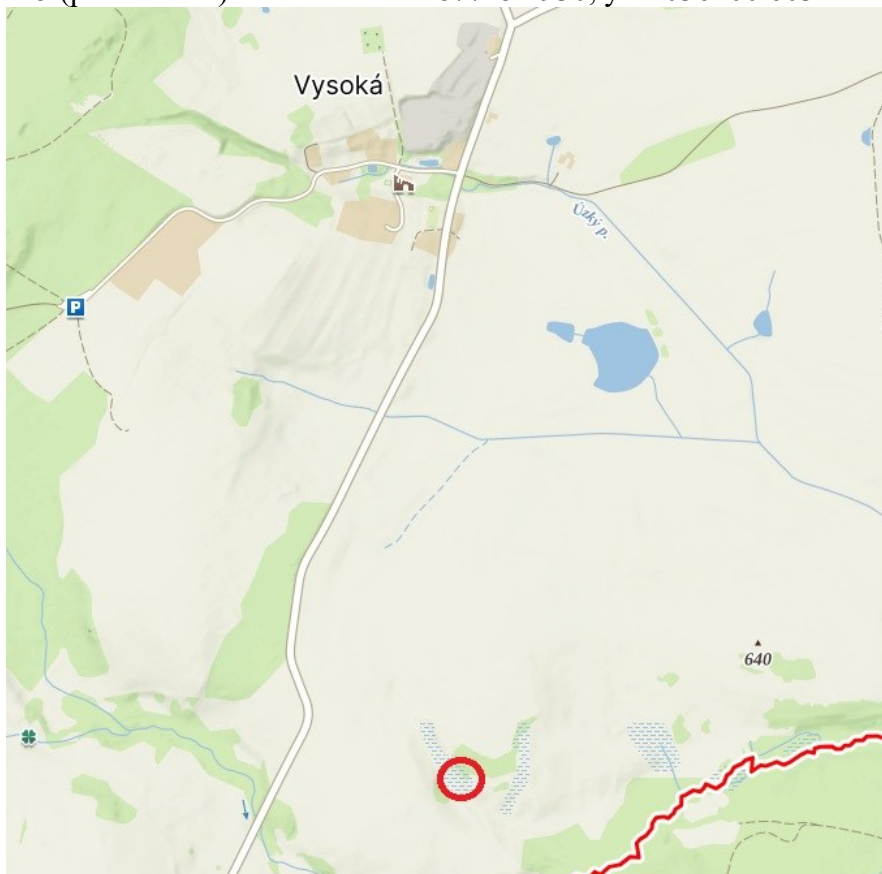


k.ú. Vysoká u Staré Vody



Podrobný zákres sond: S3, S4

4. Lokalita jižně od Vysoké-záměr stavby neprůtočné tůně, SONDA S-5
 S-5 (plocha tůně): souřadnice x: -877152.930, y: -1036100.603

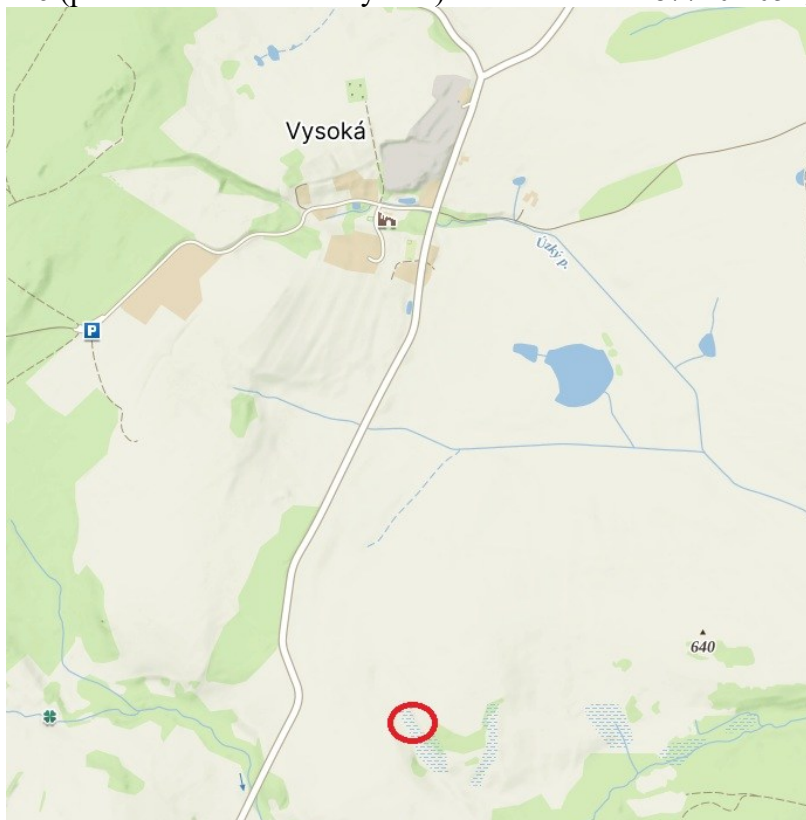


k.ú. Vysoká u Staré Vody



Podrobný zákres sondy: S-5

5. Lokalita jižně od Vysoké-záměr stavby soustavy neprůtočných tůní, SONDA S-6
 S-6 (plocha v místě soustavy tůní): souřadnice x: -877204.052, y: -1035912.797



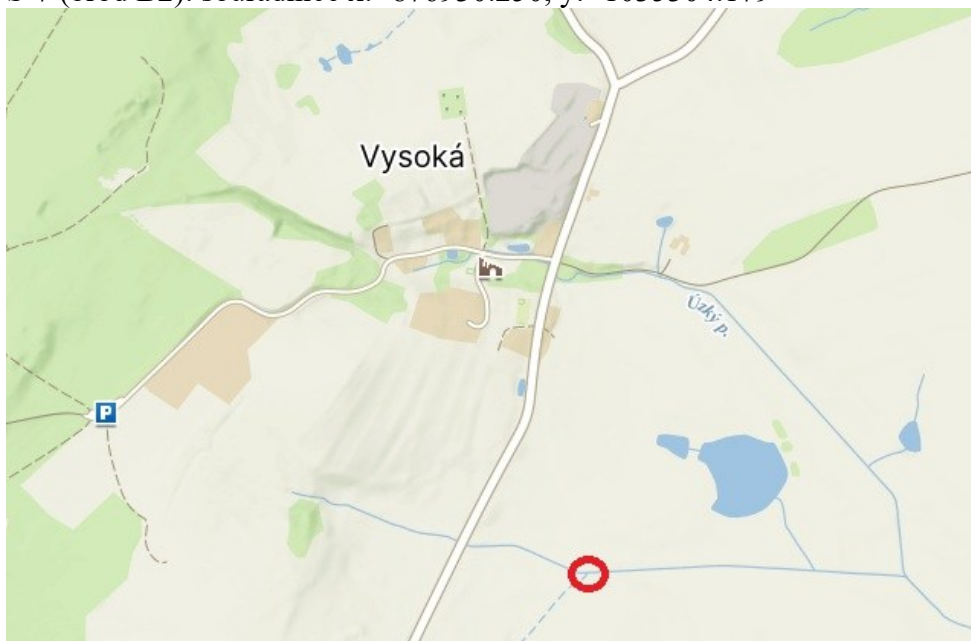
k.ú. Vysoká u Staré Vody



Podrobný zákres sondy: S-6

6. Lokalita jižně od Vysoké-záměr stavby revitalizace říčního toku IDVT 10252576, SONDA S-7

S-7 (brod B2): souřadnice x: -876930.250, y: -1035304.179



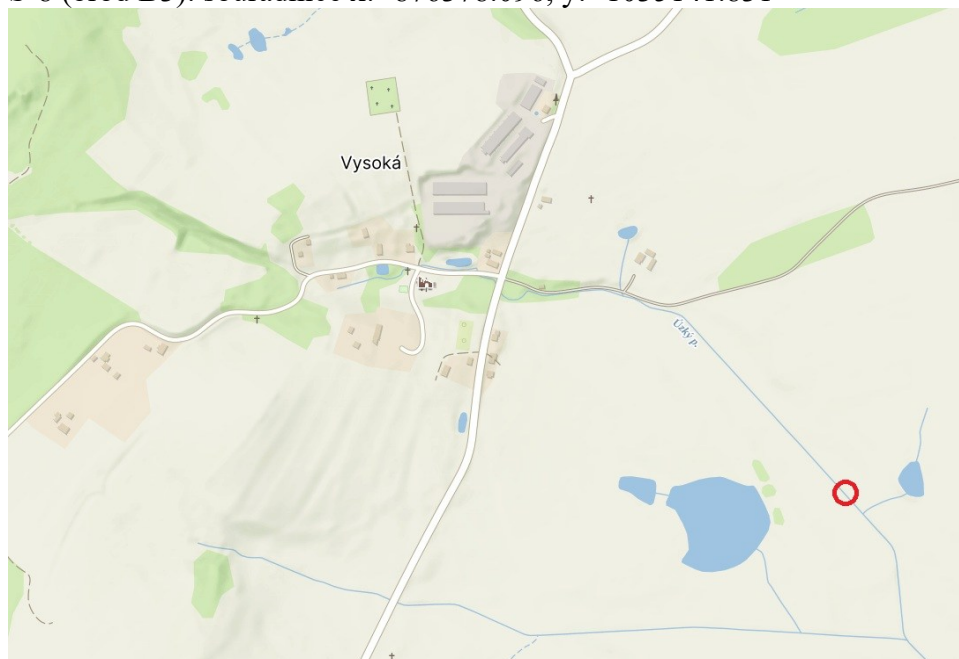
k.ú. Vysoká u Staré Vody



Podrobný zákres sondy: S7

7. Lokalita jihovýchodně od Vysoké-záměr stavby revitalizace říčního toku IDVT 10275489, SONDA S-8

S-8 (brod B3): souřadnice x: -876378.096, y: -1035141.831



k.ú. Vysoká u Staré Vody



Podrobný zákres sondy: S-8

ZADÁNÍ PŘEDBĚŽNÉHO GEOTECHNICKÉHO PRŮZKUMU PRO OPATŘENÍ KE ZPŘÍSTUPNĚNÍ POZEMKŮ

k.ú. Vysoká u Staré Vody

V rámci KoPÚ v k.ú. Vysoká u Staré Vody je nutné z důvodu složitosti geologických poměrů provést GT průzkum pro 6 lokalit, kde se předpokládá rekonstrukce, novostavba propustků a polních cest.

Součástí zprávy je mapa s označením lokalit a zákres sond. V místě je nutné provést rešerši území a provést geotechnický průzkum, který určí geologické podloží navrhovaných staveb s ohledem na jejich proveditelnost.

U polní cesty je nutné provést sondy do hloubky min. 1 metr (kopané, vrtané), nebo do hloubky dostatečně únosné vrstvy zemin, určit hladinu podzemní vody a možnost zakládání staveb.

Nejvhodnější pro získání informací o geologickém složení je provedení vhodně umístěných kopaných nebo vrtaných sond.

Umístění sond je vhodné provést:

- V ose **polních cest**
- V místě **propustků**.

*V PŘÍPADĚ POTŘEBY UPRAVIT POČET A SITUAČNÍ UMÍSTĚNÍ SOND.

Požadavky na terénní měření a laboratorní zkoušky pro polní cesty:

- Z terénních zkoušek a měření možné výše uvedené technické práce doplnit dynamickými a statickými penetracemi za účelem ověření geotechnických vlastností zemin in-situ nebo pro místa nepřístupná vrtným soupravám
- Laboratorní zkoušky zemin, skalních a poloskalních hornin se provádí pro stanovení a upřesnění popisných vlastností a k jejich zařazení do klasifikačního systému (ČSN 73 6133, ČSN ISO 14688-2, ČSN 75 2410). Na základě provedených rozborů jsou zeminy zařazeny podle použitelnosti:
 - o – zeminy nevhodné pro výstavbu o – zeminy vhodné do násypů o – zeminy vhodné do aktivní zóny vozovky
 - o – materiály vhodné do stabilizovaných podkladů vozovky o – materiály sanačního charakteru vhodné do podloží násypů
- V místech stavebních objektů je nutné odebrat vzorky podzemní vody za účelem stanovení chemické agresivity prostředí na beton dle ČSN EN 206-1

Závěrečná zpráva o předběžném průzkumu pro polní cestu:	
1)	Vyšetření inženýrskogeologických a hydrogeologických poměrů v trase a dotčeném okolí trasy.
2)	Návrh založení objektů a stanovení stupně chemicky agresivního prostředí v zeminách a podzemní vodě (ČSN EN 206-1)
3)	Vyšetření nepříznivých území v trase s návrhem řešení případné doporučení ke změně trasy
4)	Zhodnocení použitelnosti zemin a hornin z trasy jako sypaniny (ČSN 73 6133) nebo jako konstrukčního materiálu, případně podle požadavků zadavatele průzkumu.
5)	Stanovení těžitelnosti podle ČSN 73 6133 do 3 tříd těžitelnosti případně do kategorií dle smluvní dohody s objednatelem prací.

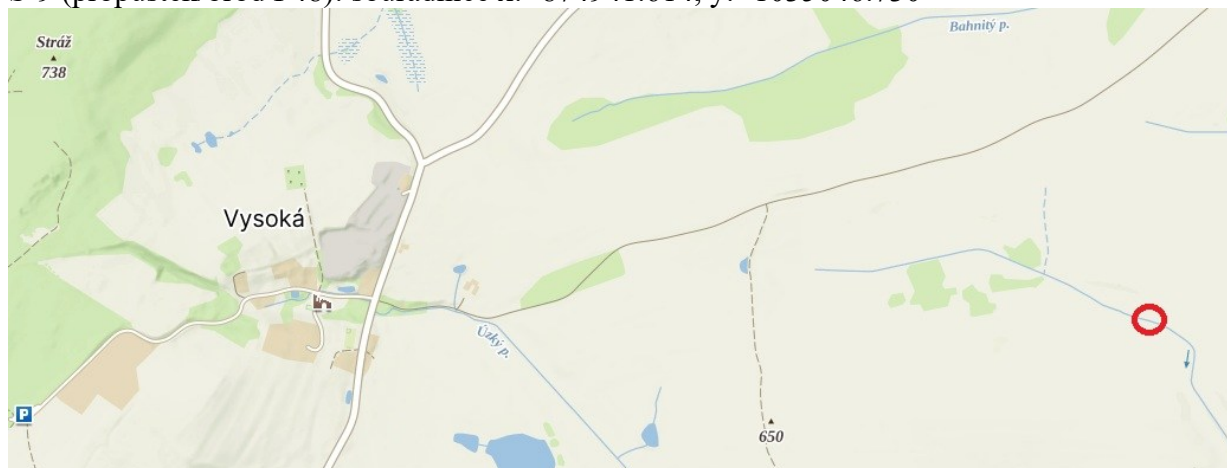
6)	Zařídění hornin podle vrtatelnosti pro vrty pro hlubinné založení dle TP76
7)	Vyšetření režimu hladiny podzemní vody v trase komunikace a jejím nejbližším okolí.
8)	Posouzení vlivu povětrnostních podmínek na provádění zemních prací vzhledem ke geotechnickým poměrům
9)	Zhodnocení vlivu stavební činnosti a budoucího provozu komunikace na její okolí – zejména s ohledem na vydatnost stávajících vodních zdrojů a kvalitu jímané podzemní vody. V případě zjištění negativního dopadu stavby posoudit možnost řešení vzniklé situace, případně zřízení náhradních zdrojů.
10)	Posouzení vlivu stavby a provozu komunikace na okolní stavby.

Tabulka 1: Návrh průzkumných prací inženýrsko-geologického (dále jen „IG“) a hydrogeologického průzkumu (dále jen „HG“), pedologického a hydrogeologického průzkumu

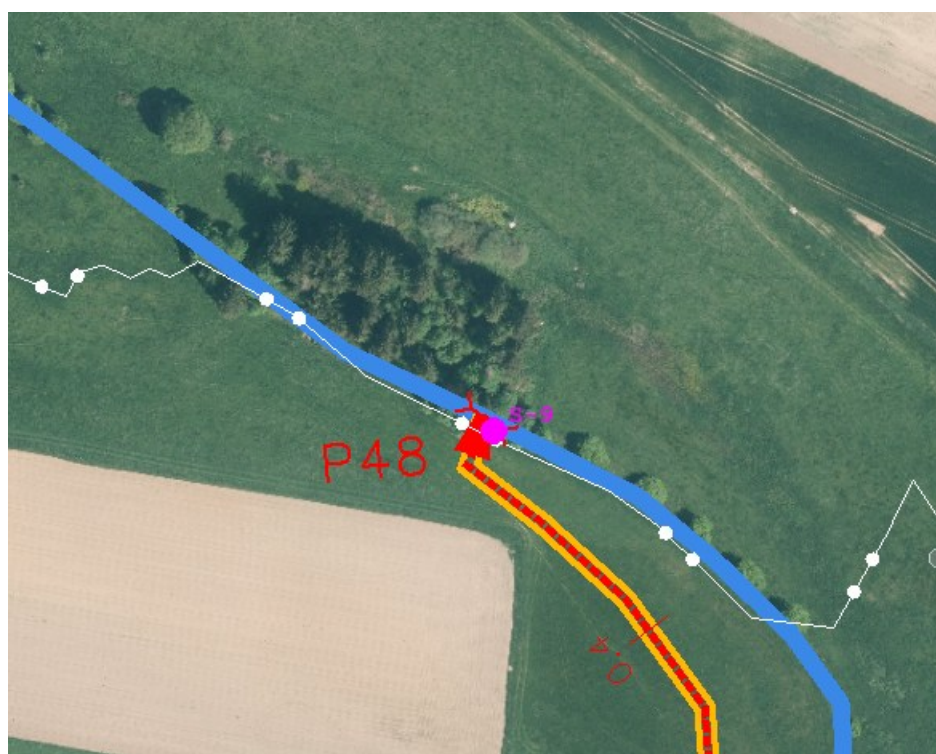
Lokalita, č. sondy	Průzkumné sondy (kopané, vrtané)
V od Vysoké Cesta DC16 S-9	<ul style="list-style-type: none"> • IG a HG průzkum, pedologický, hydrogeologický průzkum, • 1 ks v místě propustku/brodu, hloubka min 2 m
V od Vysoké Cesta VC8 S-10	<ul style="list-style-type: none"> • IG a HG průzkum, pedologický, hydrogeologický průzkum, • 1 ks v místě navržené cesty, hloubka min 1 m
JZ od Vysoké Cesta VC15A-R S-11	<ul style="list-style-type: none"> • IG a HG průzkum, pedologický, hydrogeologický průzkum, • 1 ks v místě cesty, hloubka min 1 m
JZ od Vysoké Cesta VC15B S-12, S-13	<ul style="list-style-type: none"> • IG a HG průzkum, pedologický, hydrogeologický průzkum, • 2 ks v místě navržené cesty, hloubka min 1 m
JV od Vysoké Cesta VC7-R S-14, S-15, S-16, S-17, S-18	<ul style="list-style-type: none"> • IG a HG průzkum, pedologický, hydrogeologický průzkum, • 4 ks v místě propustku, hloubka min 2 m • 1 ks v místě cesty, hloubka min 1 m
SV od Vysoké Cesta VC6-R S-19	<ul style="list-style-type: none"> • IG a HG průzkum, pedologický, hydrogeologický průzkum, • 1 ks v místě cesty, hloubka min 1 m

Jedná se o místa:

1. Lokalita východně od Vysoké-záměr stavby vymezení polní cesty DC16, SONDA S-9
 S-9 (propustek/brod P48): souřadnice x: -874941.614, y: -1035046.730



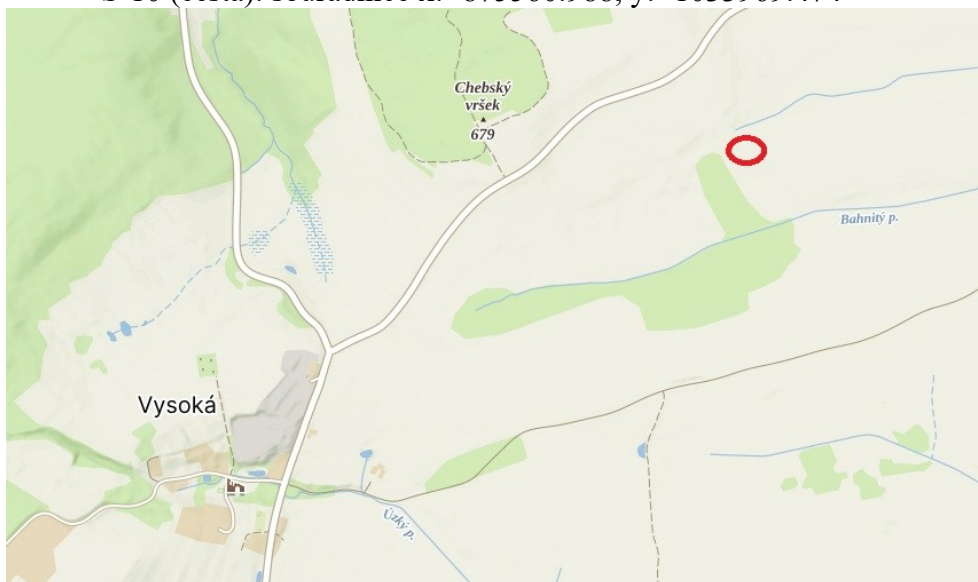
k. ú. Vysoká u Staré Vody



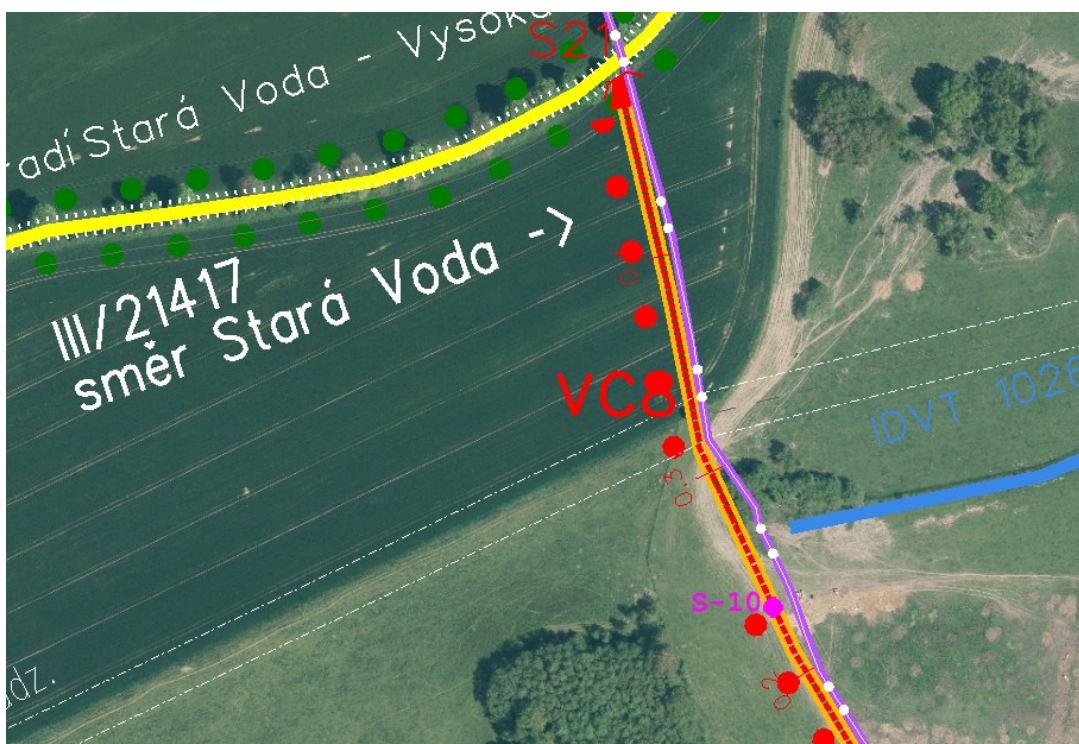
Podrobný zakres sondy: S-9

2. Lokalita východně od Vysoké-záměr novostavba vymezení polní cesty VC8 SONDA S-10

S-10 (cesta): souřadnice x: -875560.988, y: -1033969.474



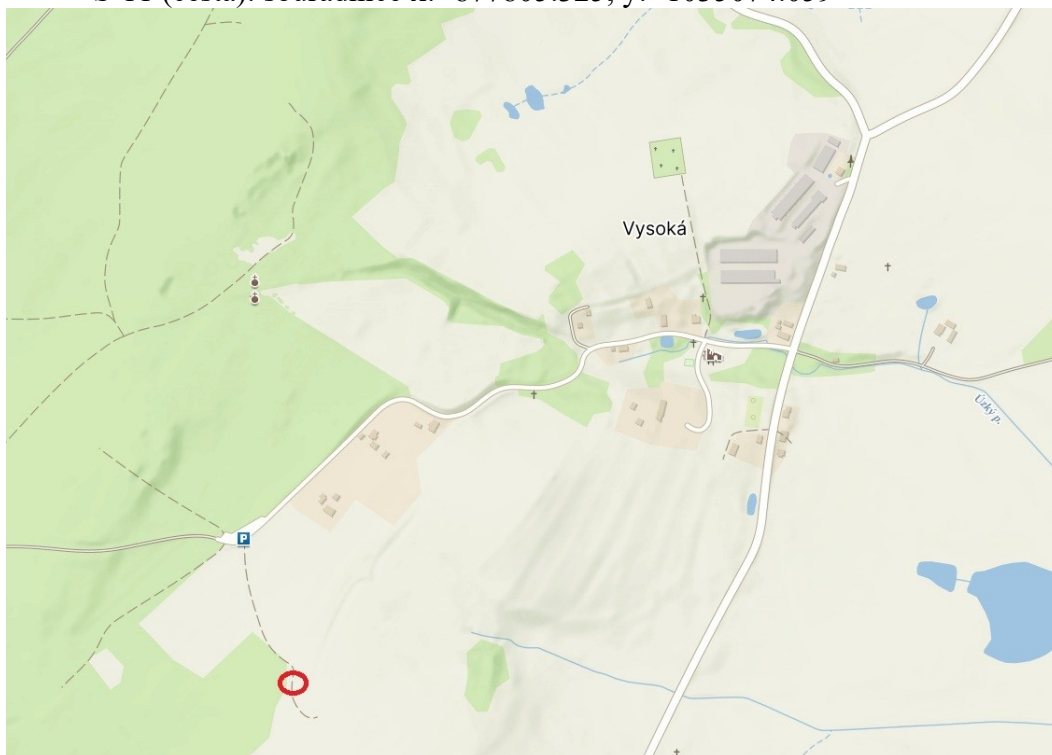
k.ú. Vysoká u Staré Vody



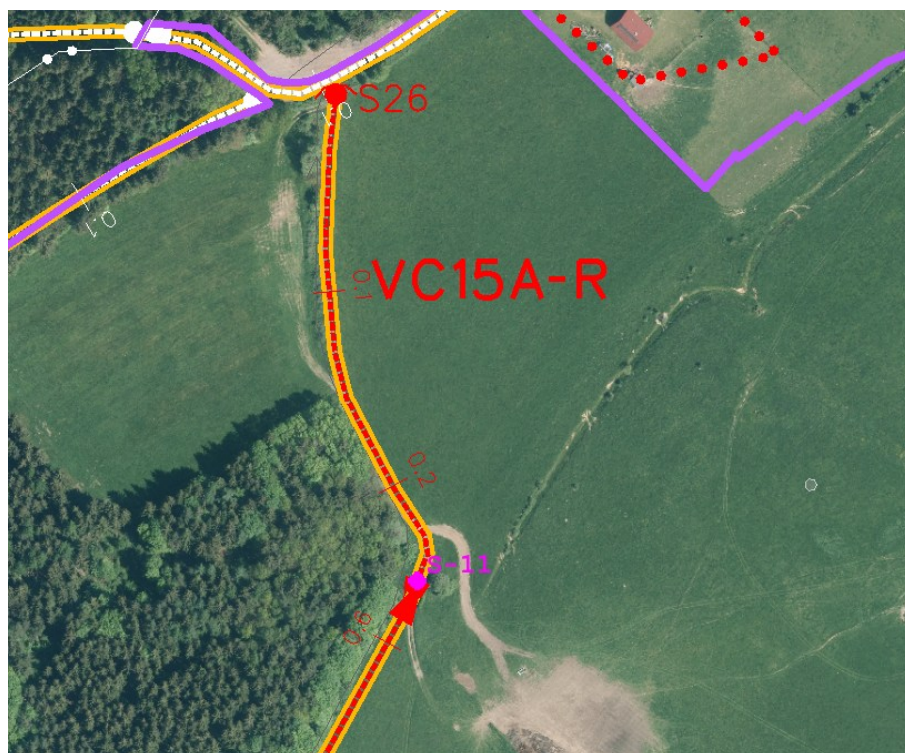
Podrobný záznam sondy: S-10

3. Lokalita jihozápadně od Vysoké-záměr rekonstrukce polní cesty VC15A-R SONDA S-11

S-11 (cesta): souřadnice x: -877805.325, y: -1035074.059



k.ú. Vysoká u Staré Vody

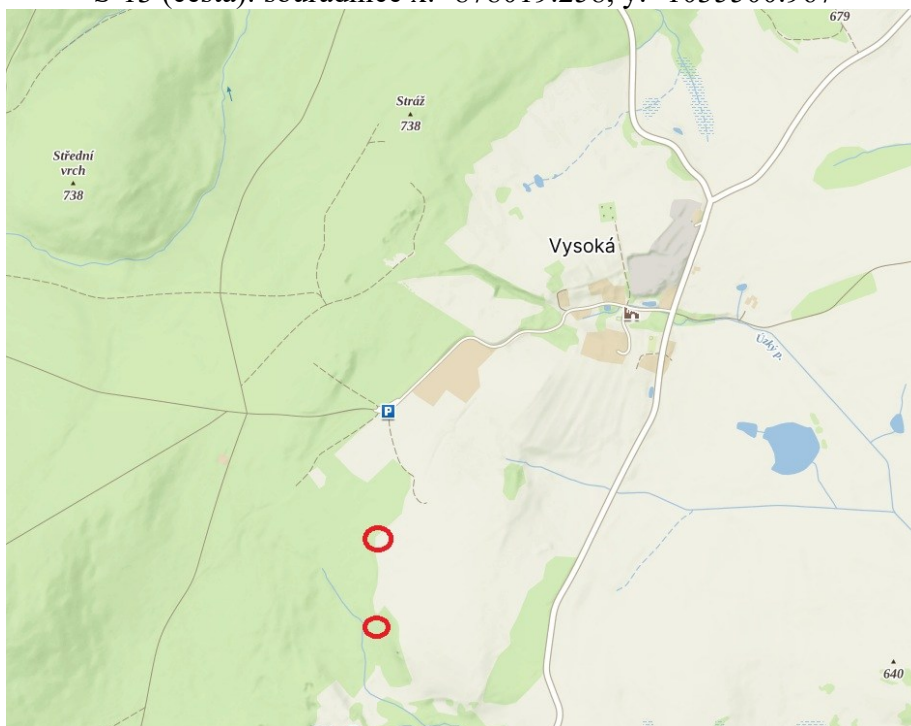


Podrobný zákres sondy: S-11.

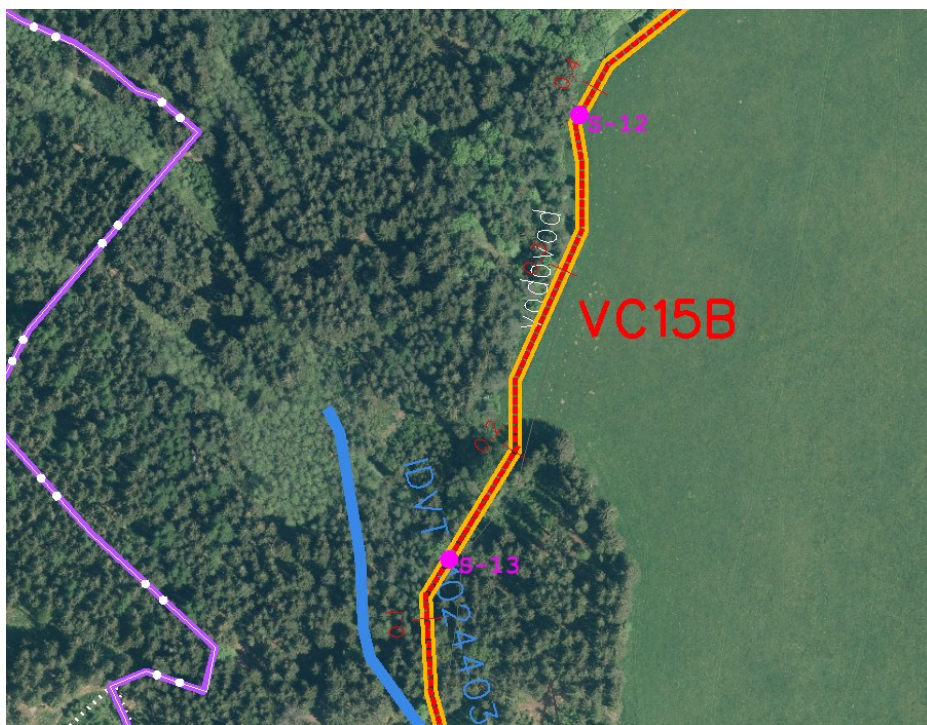
4. Lokalita jihozápadně od Vysoké-záměr novostavba vymezení polní cesty VC15B SON-DA S-12, S-13

S-12 (cesta): souřadnice x: -877951.274, y: -1035269.530

S-13 (cesta): souřadnice x: -878019.258, y: -1035500.967



k.ú. Vysoká u Staré Vody



Podrobný zákres sond: S-12, S-13

5. Lokalita jihovýchodně od Vysoké-záměr rekonstrukce polní cesty VC7-R, SONDA S-11-15

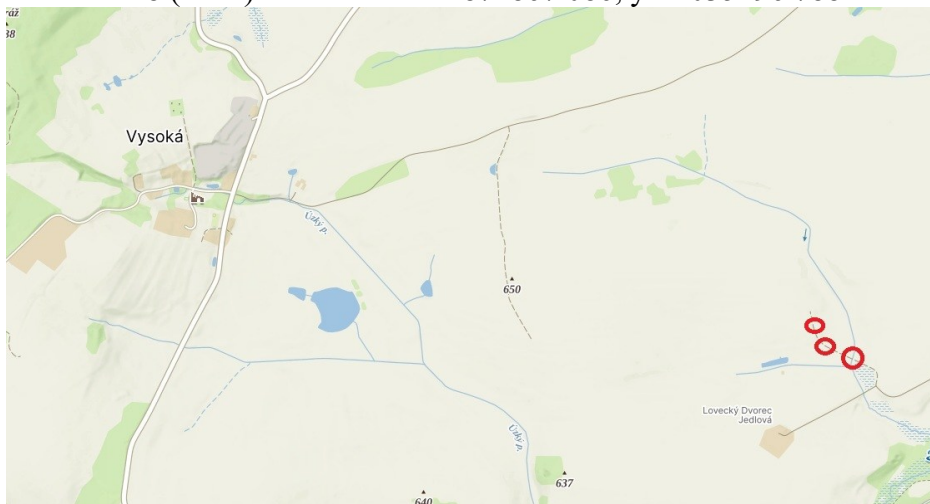
S-14 (propustek P41, výtok): souřadnice x: -874748.848, y: -1035648.256

S-15 (propustek P41, vtok): souřadnice x: -874741.085, y: -1035634.779

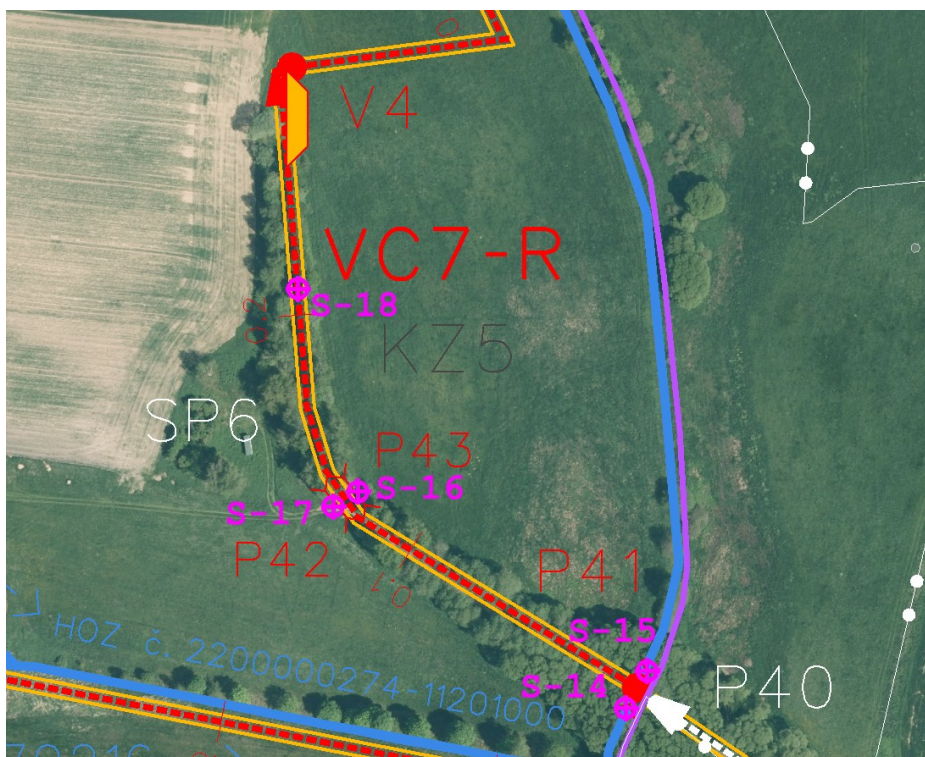
S-16 (propustek P43): souřadnice x: -874845.446, y: -1035570.090

S-17 (propustek P42): souřadnice x: -874854.346, y: -1035575.381

S-18 (cesta): souřadnice x: -874867.086, y: -1035496.788



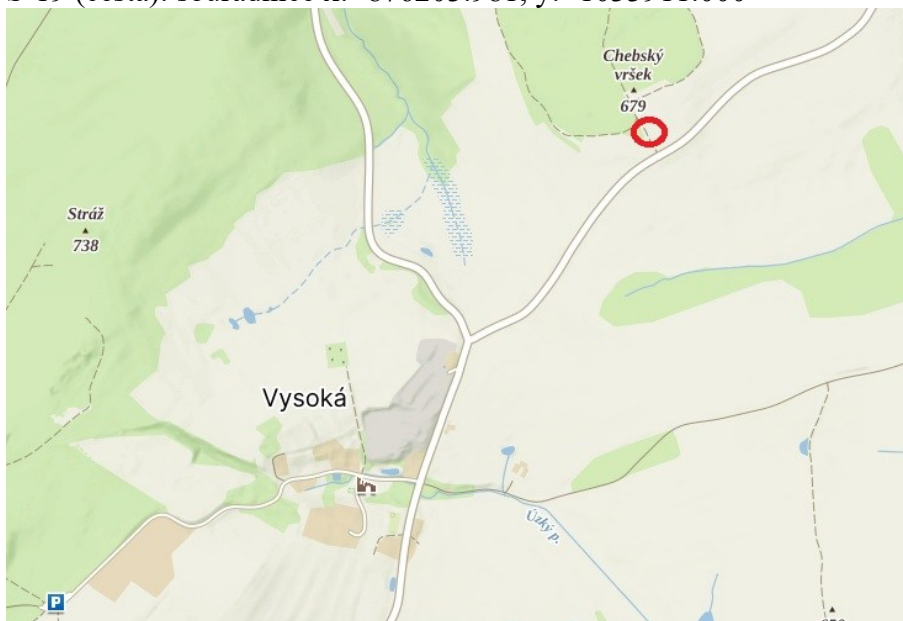
k.ú. Vysoká u Staré Vody



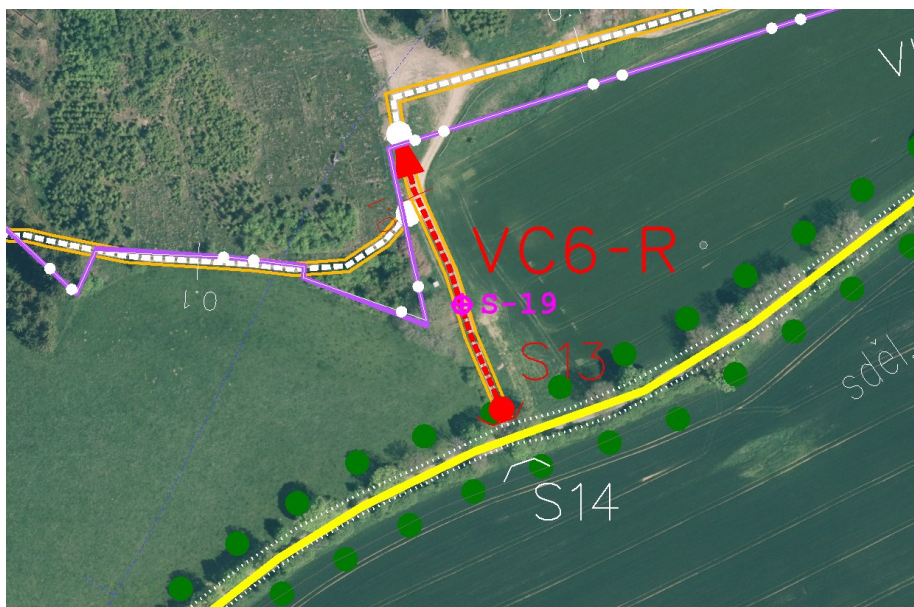
Podrobný zákres sond: S14-S18

6. Lokalita severovýchodně od Vysoké-záměr rekonstrukce polní cesty VC6-R SONDA S-19

S-19 (cesta): souřadnice x: -876203.981, y: -1033911.000



k.ú. Vysoká u Staré Vody



Podrobný zákres sondy: S19