



Česká geologická služba

SPRÁVA OBLASTNÍCH GEOLOGŮ

Klárov 131/3, 118 21 Praha 1

<http://www.geology.cz>

STÁTNÍ POZEMKOVÝ ÚŘAD

Krajský pozemkový úřad pro Plzeňský kraj

Pobočka Tachov

Ing. Ivana Comová

T. G. Masaryka 1326

347 01 TACHOV

Váš dopis zn. ze dne

SPU 268032/2015/Com - 11.06.2015

Naše značka

ČGS-441/15/0995*SOG-441/360/2015

Vyřizuje

Mgr. Igor Soejono

Praha dne

02.07.2015

Stanovisko ČGS ke komplexním pozemkovým úpravám v katastrálním území Kočov

Na základě oznámení Státního pozemkového úřadu, Krajského pozemkového úřadu pro Plzeňský kraj, Pobočka Tachov, č. j. SPU 268032/2015/Com ze dne 11. června 2015, předkládá Česká geologická služba (ČGS), zřízená pro výkon státní geologické služby v souladu s ustanovením § 17, odst. 2 zákona č. 62/1988 Sb., o geologických pracích, ve znění pozdějších předpisů, stanovisko ve věci komplexních pozemkových úprav v katastrálním území Kočov.

Řešená oblast komplexních pozemkových úprav leží na ploše území katastrálního území Kočov č. 667676, ležící přibližně 2 km východně od Tachova. Geologické podloží řešeného území je budováno magmatickými horninami borského masivu. Převažují zde biotitické granity spolu s křemennými diority v severní části území. V okolí vodních toků se objevují svahové a říční sedimenty (hlíny, písky, štěrky). V rámci řešeného území se nenachází žádná významná geologická lokalita registrovaná v databázi České geologické služby. V Registru svahových nestabilit ČGS se neobjevuje na dotčeném území žádný sesuv ani jiná svahová nestabilita.

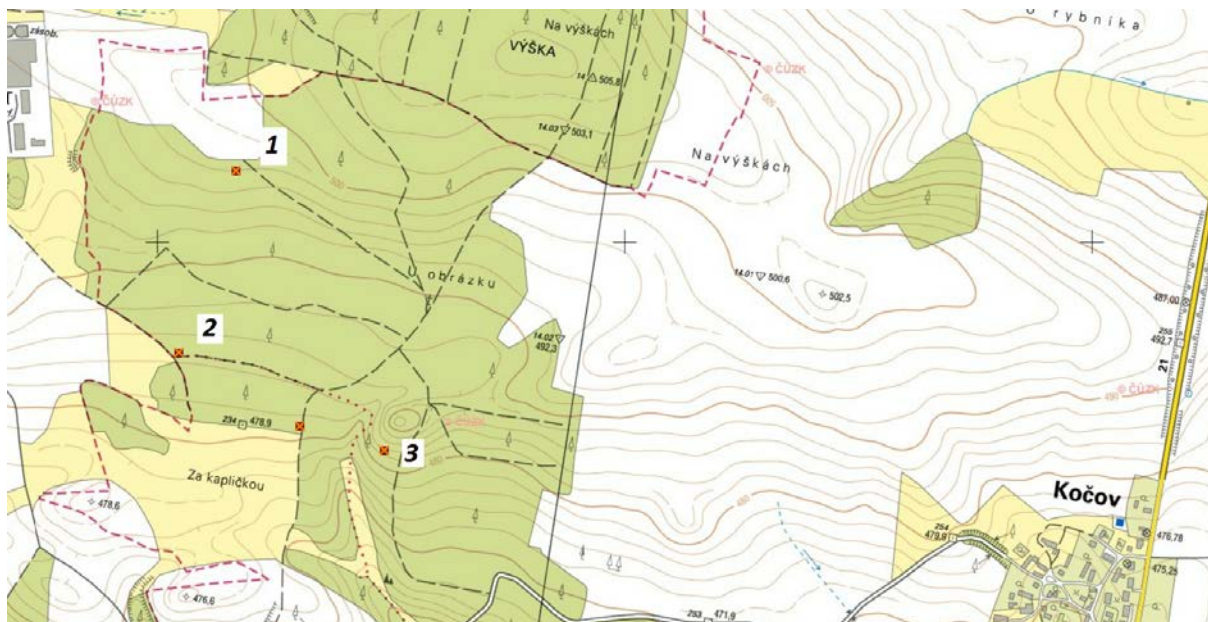
Ze Surovinového informačního systému České geologické služby vyplývá, že se v řešeném území **nevyskytují ložiska, ani prognózní zdroje nerostných surovin, ani jejich ochranné prvky.**

V katastrálním území Kočov leží **poddolovaná území a důlní díla** ve smyslu ustanovení § 35 zákona č. 44/1988 Sb., o ochraně a využití nerostného bohatství (horní zákon), ve znění pozdějších předpisů. Jde o následující objekty:

- **poddolované území Kočov 1 (ID PÚ 506) a opuštěné důlní dílo „Šurf č. 72 – Lom u Tach. (72/83)“ s ID HDD 7347;**

- **poddolované území Kočov 2 (ID PÚ 5068) a opuštěné důlní dílo „Šurf č. 71 Lom u Tach. (71/83)“ s ID HDD 7333;**
- **poddolované území Kočov 3 (ID PÚ 5069) a opuštěné důlní dílo „Šurf č. 73 – Klíčov (73/83)“ s ID HDD 7346.**

Jde o pozůstatky průzkumu na radioaktivní suroviny. Objekty jsou vyznačené bodovými zákresy na obr. 1.



Obr. 1. Přehledná mapka části katastrálního území Kočov s poddolovanými územími a opuštěnými důlními díly (zákresy hnědým čtverečkem a oranžovým křížkem). 1 – poddolované území Kočov 1 a opuštěné důlní dílo „Šurf č. 72 – Lom u Tach. (72/83)“, 2 – poddolované území Kočov 2 a opuštěné důlní dílo „Šurf č. 71 Lom u Tach. (71/83), 3 – poddolované území Kočov 3 a opuštěné důlní dílo „Šurf č. 73 – Klíčov (73/83); podklad © ČÚZK.

ZÁVĚR

Zahájené komplexní pozemkové úpravy v katastrálním území Kočov, kterými budou uspořádána vlastnická práva k pozemkům, a bude zajištěna jejich přístupnost, **musí respektovat legislativní předpisy týkající se poddolovaných území a opuštěných důlních děl, neboť tyto objekty se v katastrálním území Kočov vyskytují.** Česká geologická služba tedy upozorňuje na tuto povinnost a současně sděluje, že nemá v řešeném území žádné své zájmy, ani zde nevlastní či nespravuje žádná zařízení, pro něž by bylo třeba vytvářet podmínky k jejich ochraně.

Stanovisko vypracovali:

Mgr. Igor Soejono – oblastní geolog ČGS
RNDr. Zdeňka Petáková – oblastní specialista ČGS pro ložiskovou geologii

Stanovisko schválila:

RNDr. Barbora Dudíková Schulmannová
zástupce vedoucího Správy oblastních geologů ČGS