

## Katastrální území Stradouň

obec Stradouň

### 2. PRŮZKUM A VYHODNOCENÍ ŘEŠENÉHO ÚZEMÍ

Katastrální území Stradouň (755800) má celkovou rozlohu 514,1620 ha. Celkový počet parcel v k.ú. je 1603. Výměra ZPF činí 470,8715 ha s počtem parcel 939. (Data VFK platná k 3.5.2024.)

Větší část výměry ZPF tvoří orná půda s výměrou 433,7172 ha s počtem parcel 739 a následují trvalé travní porosty s výměrou 263,3602 ha a počtem parcel 81. Lesní pozemky jsou v k.ú. zastoupeny výměrou 6,7493 ha a počtem parcel 35. V k.ú. je evidováno celkem 129 budov. Celkový počet listů vlastnictví je 212 s počtem 348 oprávněných osob na LV. V obci žije přibližně 174 obyvatel a nachází se v průměrné výšce 254 m nad mořem. Dopravní infrastruktura k.ú. je vymezena v plochách silnic I., II a III.tř. - I/35, II/305, III/3562, III/30520, III/30523.

Katastrální území obce sousedí v okrese Ústí nad Orlicí s k.ú. Vinary u Vysokého Mýta, Vraclav a Sedlišťka. S k.ú. Opočno nad Loučnou v okrese Pardubice a s k.ú. Ostrov a Mentour v okrese Chrudim.

V k.ú. Stradouň byla v roce 2022 zahájena jednoduchá pozemková úprava, v k.ú. je katastrální mapa digitalizovaná v S-JTSK – KMD.

#### 2.1. Hospodářské využití území

Na zemědělské půdě hospodáří:

VOSA spol. s r.o.	134,48 ha
AGRO Jenišovice a.s.	11,80 ha
ZEVAS Vraclav a.s.	65,47 ha
Rodinná farma H+V s.r.o.	62,90 ha
Michal Rozlivka	42,72 ha

#### 2.2 Vlastnické vztahy k pozemkům

<b>Směňovaná výměra ploch pro PÚ</b>	<b>4872560 m<sup>2</sup></b>
<b>Počet LV vstupujících do PÚ</b>	<b>122</b>
<b>Počet vlastníků vstupujících do PÚ</b>	<b>145</b>
<b>Počet parcel vstupujících do PÚ</b>	<b>1162</b>
<b>Průměrná výměra jedné parcely nároku</b>	<b>0,4193 m<sup>2</sup></b>

Zastoupení státní a obecní půdy v obvodu pozemkových úprav:

ČR - Státní pozemkový úřad	3,75 ha
ČR – Úřad pro zastupování státu ve věcech majetkových	4,00 ha
Obec Stradouň	15,40 ha

### 2.3. Ochrana zemědělského půdního fondu

Dle geomorfologického členění náleží řešené území do celku Východolabská tabule, podcelku Pardubická kotlina a okrsku Kunětická kotlina.

#### Pedologické poměry

V obvodu pozemkové úpravy jsou uvedeny následující kódy BPEJ s nejvyšším zastoupením:

Kód	Cena/m <sup>2</sup>	%
-----		
36000	18,77	21,3
32001	9,34	8,7
32210	5,70	8,3

**Ohrožení vodní erozí** –zákres barevného kartogramu erozního ohrožení v ploše v měřítku 1 : 5000 je zapracován ve výkresu plánu společných zařízení, přehledka pro k.ú. je v následné mapě. Kartogram je zpracován modelem Atlas EROZE s využitím výškopisných dat 4G. **Dle tohoto je území přímo ohroženo účinky vodní eroze.**



Akce: Studie pozemkových úprav v trase D35 v okrese Ústí n/O.  
k.ú. Stradouň

Akce: Erozně hodnocené plochy - současný stav

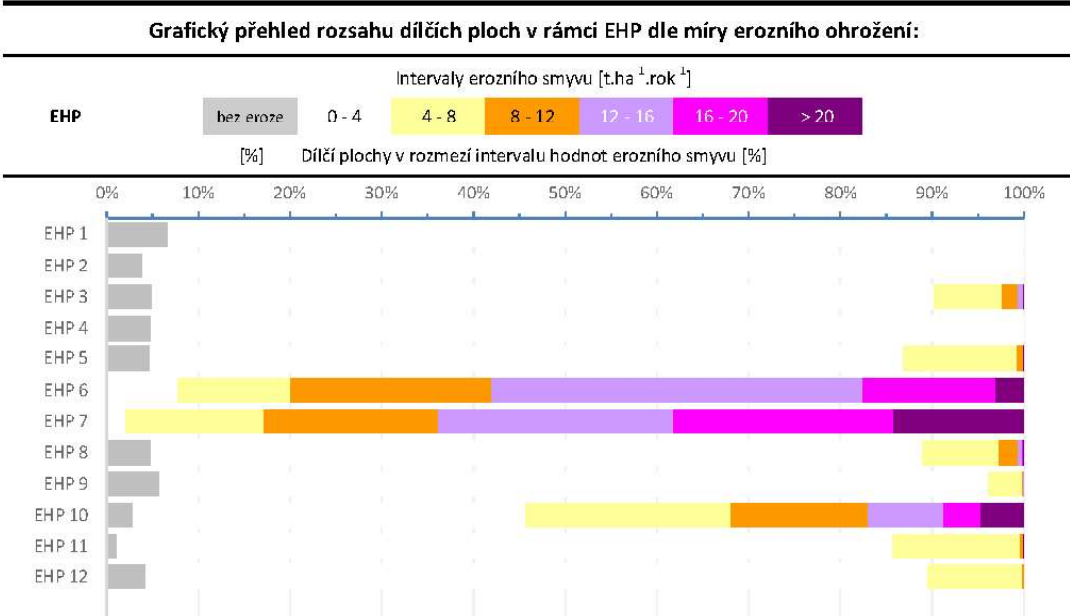
Protokol výsledků modelu Atlas EROZE. © Atlas s.r.o., ČVUT v Praze, VÚMOP, v.v.i,  
Model byl vytvořen v rámci projektu TA ČR TA02020647.

Souhrnná tabulka výsledků pro všechny erozně hodnocené plochy										
EHP	Plocha výpočtu	bez eroze	Intervaly erozního smyvu [t.ha <sup>-1</sup> .rok <sup>-1</sup> ]						Průměrný smyv	Přípustný smyv
			0 - 4	4 - 8	8 - 12	12 - 16	16 - 20	> 20		
	[m <sup>2</sup> ]	[m <sup>2</sup> ]	Dílčí plochy v rozmezí intervalu hodnot erozního smyvu [m <sup>2</sup> ]						[t.ha <sup>-1</sup> .rok <sup>-1</sup> ]	[t.ha <sup>-1</sup> .rok <sup>-1</sup> ]
Σ	6 720 225	314 575	5 307 050	615 350	231 150	128 325	65 350	58 425	2,7	4,0
EHP 1	84 700	5 725	78 975	0	0	0	0	0	0,0	4,0
EHP 2	276 775	10 875	265 900	0	0	0	0	0	0,0	4,0
EHP 3	547 675	27 025	467 050	40 625	9 700	2 825	425	25	1,7	4,0
EHP 4	65 050	3 175	61 875	0	0	0	0	0	0,9	4,0
EHP 5	571 950	27 075	469 650	71 200	3 800	100	50	75	2,0	4,0
EHP 6	34 575	0	2 700	4 225	7 575	14 000	5 025	1 050	11,9	4,0
EHP 7	62 250	0	1 325	9 375	11 825	15 950	14 925	8 850	14,0	4,0
EHP 8	1 873 100	91 275	1 573 950	156 600	39 550	9 725	1 825	175	1,8	4,0
EHP 9	1 918 500	111 675	1 731 550	72 100	2 900	275	0	0	1,7	4,0
EHP 10	1 038 875	30 200	444 225	232 450	155 275	85 400	43 100	48 225	6,9	4,0
EHP 11	92 175	1 025	77 925	12 900	250	50	0	25	2,1	4,0
EHP 12	154 600	6 525	131 925	15 875	275	0	0	0	2,4	4,0

Akce: Studie pozemkových úprav v trase D35 v okrese Ústí n/O.  
k.ú. Stradouň

Akce: Erozně hodnocené plochy - současný stav

Protokol výsledků modelu Atlas EROZE. © Atlas s.r.o., ČVUT v Praze, VÚMOP, v.v.i,  
Model byl vytvořen v rámci projektu TA ČR TA02020647.



**Akce: Studie pozemkových úprav v trase D35 v okrese Ústí n/O.  
k.ú. Stradouň**

**Akce: Erozně hodnocené plochy - současný stav**

Protokol výsledků modelu Atlas EROZE.© Atlas s.r.o., ČVUT v Praze, VÚMOP, v.v.i.  
Model byl vytvořen v rámci projektu TA ČR TA02020647.

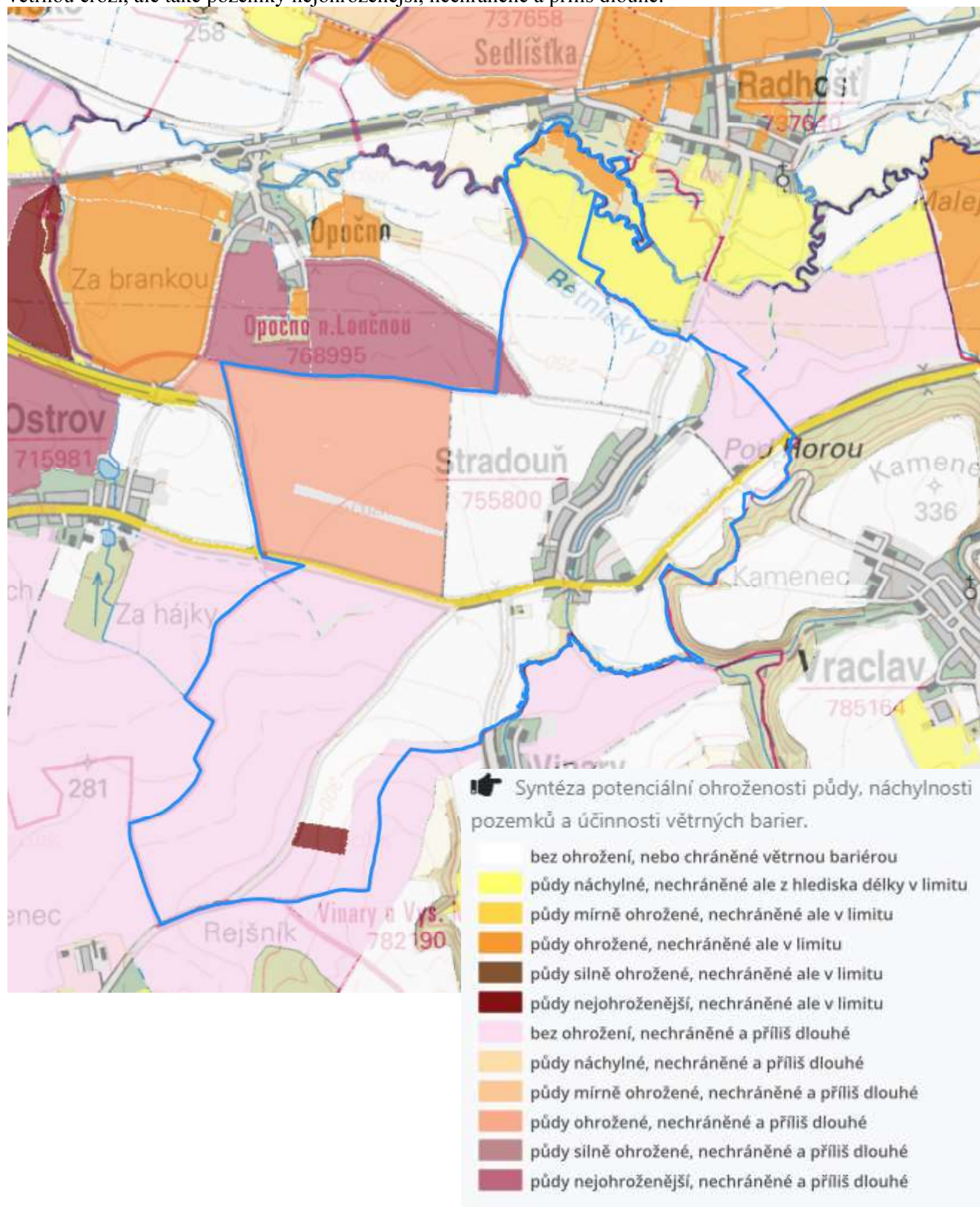
**Průměrné hodnoty jednotlivých faktorů rovnice RUSLE**

EHP	R faktor	K faktor	LS faktor	C faktor	P faktor
(uvedeno v příslušných jednotkách RUSLE)					
<b>EHP 1</b>	40,00	0,4	0,08	0,005	1
<b>EHP 2</b>	40,00	0,4	0,128	0,005	1
<b>EHP 3</b>	40,00	0,4	0,348	0,247	1
<b>EHP 4</b>	40,00	0,4	0,167	0,254	1
<b>EHP 5</b>	40,00	0,4	0,422	0,223	1
<b>EHP 6</b>	40,00	0,4	3,233	0,237	1
<b>EHP 7</b>	40,00	0,4	3,447	0,254	1
<b>EHP 8</b>	40,00	0,4	0,371	0,25	1
<b>EHP 9</b>	40,00	0,4	0,324	0,254	1
<b>EHP 10</b>	40,00	0,4	1,62	0,254	1
<b>EHP 11</b>	40,00	0,4	0,561	0,22	1
<b>EHP 12</b>	40,00	0,4	0,591	0,24	1



**Ohrožení větrnou erozí**

Dle mapových podkladů Výzkumného ústavu meliorací a ochrany půdy (<https://vetrnaeroze.vumop.cz/map.php>), se v katastrálním území Stradouň vyskytují pozemky bez ohrožení větrnou erozí, ale také pozemky nejohroženější, nechráněné a příliš dlouhé.



## 2.4. Zájmy ochrany přírody a tvorba krajiny

V zájmovém území se nachází regionální a lokální prvky ÚSES:

### ▪ regionální biokoridory

#### RBK 73

- spojuje NRBC Uhersko a RBK Loučná, je součástí NRBK K93
- **plocha** 2,54 ha, **délka** 420 m
- převážně funkční modální biokoridor

#### RBK 143

- „Svatý Mikuláš – Pěšické údolí“, spojuje LBC 144 a LBC 142
- **plocha** 4,62 ha, **délka** 446 m
- funkční, modální biokoridor, lesní biotop

### ▪ lokální biocentra

#### LBC 74

- „Na Paště“, převážně funkční, reprezentativní biocentrum
- vodní biotop s rozptýlenou zelení a bylinným patrem
- **plocha** v k. ú. Stradouň 6,23 ha

#### LBC 144

##### - částečně v obvodu

- „Na Vartě“, označení dle ÚPD „Svatý Mikuláš – Pěšické údolí“, převážně funkční, reprezentativní biocentrum
- **plocha** 3,53 ha, **plocha v obvodu** 0,46 ha
- severozápadně orientovaný svah s lesním porostem, částečně agrocenóza

#### LBC 794

- „Za Mlýnem“, funkční, reprezentativní biocentrum
- **plocha** 3,14 ha
- lesní a bylinný biotop obklopující břehy Bětnického potoka

#### LBC 501

- „Na Rejšníku“, nefunkční, reprezentativní biocentrum
- **plocha** 3,57 ha
- severozápadně orientovaný svah v současnosti s agrocenózou, v návrhu s lesním porostem a roztroušenou zelení

### ▪ lokální biokoridory

#### LBK 500

- spojuje navržené LBC 501 a LBC 2 v k. ú. Ostrov, navržen na pozemcích se současnou kulturou orná půda
- **délka** 1129 m, **plocha** v k.ú. 2,29 ha

#### LBK 795

- částečně funkční kontrastní biokoridor, navržen jako spojení mezi navrženým LBC 501 a LBC 794
- současný stav agrocenóza a roztroušená zeleň, **cílový biotop** roztroušené zeleně
- **délka** 1494 m, **plocha** v k.ú. 3,22 ha

#### LBK 793

- funkční, zajišťuje spojení mezi LBC 794 a LBK 145 v k. ú. Vraclav
- lesní biotop podél břehů Zbraně (Sedleckého potoka)
- **délka** 712 m, **plocha** v k.ú. 1,76 ha

### ▪ interakční prvky

#### IP1

- navržená liniová výsadba podél III/3562
- **délka** 4094 m

#### IP2

- navržená a stávající liniová zeleň podél komunikace II/305
- **délka** 1023 m

### IP3

- navržená liniová výsadba podél komunikace I/17
- *délka* 1667 m

### IP4

- návrh doplnění liniové zeleně k přerušení bloku orné půdy
- *délka* 851 m

### IP5

- návrh doplnění liniové zeleně k přerušení bloku orné půdy
- *délka* 1400 m

### IP6

- stávající liniová zeleň podél místní komunikace
- *délka* 345 m

### IP7

- navržená liniová výsadba podél místní komunikace
- *délka* 557 m

### IP8

- navržená liniová výsadba podél DC4, určené k rekonstrukci
- *délka* 106 m

### IP9

- navržená liniová výsadba podél HC13, která bude vybudována v rámci stavby D35
- *délka* 990 m

### IP10

- navržená liniová výsadba podél HC11, nově navržené
- *délka* 222 m

### IP11

- navržená liniová výsadba podél HC9, nově navržené
- *délka* 1379 m

### IP12

- navržená liniová výsadba podél HC15, která bude vybudována v rámci stavby D35
- *délka* 365 m

## 2.5. Vodohospodářské poměry

Jihovýchodní hranici k.ú. tvoří vodní tok Zbraň ( Sedlecký potok) - IDVT 10172721. Východní částí katastrálního území prochází Svařeňka – IDVT 10185445. Severní částí k.ú. protéká Loučná IDVT 10100037. Některé části řešeného území byly v minulosti meliorovány.

V severní části zájmovém území se nachází zátopové území  $Q_{100}$  vodního toku Loučná.

## 2.6. Další faktory

Lze uvažovat o změně katastrální hranice ve 2 lokalitách vždy s k.ú. Opočno n/L. :

- V severní části se nachází malý blok pozemků orné půdy v k.ú. Opočno n/L, který bude po vybudování dálnice nepřístupný a navazuje na pozemky orné půdy v k.ú. Stradouň. Je navržena změna hranice k.ú.
- V severní části se nachází stávající polní cesta VC5. V současné době katastrální hranice prochází mezi trasu polní cesty. Pro možnost její budoucí rekonstrukce je vhodná změna katastrální hranice, aby cesta byla realizována v jednom k.ú.



### 3. NÁVRH ŘEŠENÍ - VÝSTUP STUDIE (popis, zdůvodnění)

#### 3.1. Návrh závazného plošného rozsahu pozemkové úpravy (obvodů pozemkových úprav) vyvolané liniovou stavbou (území „A“ stavbou přímo dotčené)

Do území „A“ -stavbou přímo dotčené spadá plocha severně od silnice I/17 (mimo zastavěné území) po katastrální hranici. Na západě a východě je území „A“ taktéž ohraničeno katastrální hranicí. Řešené území „A“ má výměru 263,01 ha.

#### 3.2. Návrh staveb, objektů a ÚSES vyvolaných liniovou stavbou v území „A“

##### *Opatření ke zpřístupnění pozemků*

##### **HC 1 - R**

**Délka:** 226 m

**Stav:** stávající polní cesta navržená k rekonstrukci - šíře 4,5m

**Opatření:** výstavba jednopruhově asfaltové polní cesty kategorie P 4,5/30 pro dopravní zatížení ve třídě IV (hlavní polní cesty), úprava podloží pro minimální hodnotu modulu přetvárnosti  $E_{\text{def}} = 30$  MPa. Cesta zpřístupní jiho-východní část řešeného území. Bude realizována v rámci KoPÚ.

##### **HC 9**

**Délka:** 1400 m

**Stav:** navržená polní cesta - šíře 4,5m

**Opatření:** výstavba jednopruhově asfaltové polní cesty kategorie P 4,5/30 pro dopravní zatížení ve třídě IV (hlavní polní cesty), úprava podloží pro minimální hodnotu modulu přetvárnosti  $E_{\text{def}} = 30$  MPa. Cesta zpřístupní severní část řešeného území. Bude realizována v rámci KoPÚ.

##### **HC 10**

**Délka:** 550 m

**Stav:** navržená polní cesta - šíře 4,5m

**Opatření:** výstavba jednopruhově asfaltové polní cesty kategorie P 4,5/30 pro dopravní zatížení ve třídě IV (hlavní polní cesty), úprava podloží pro minimální hodnotu modulu přetvárnosti  $E_{\text{def}} = 30$  MPa. Cesta zpřístupní severní část řešeného území. Bude realizována v rámci KoPÚ.

##### **HC 11**

**Délka:** 264 m

**Stav:** navržená polní cesta - šíře 4,5m

**Opatření:** výstavba jednopruhově asfaltové polní cesty kategorie P 4,5/30 pro dopravní zatížení ve třídě IV (hlavní polní cesty), úprava podloží pro minimální hodnotu modulu přetvárnosti  $E_{\text{def}} = 30$  MPa. Bude realizována v rámci KoPÚ.

##### **HC 13 (D35)**

**Délka:** 466 m

**Stav:** polní cesta realizovaná v rámci výstavby D35 - šíře 4,5m

**Opatření:** výstavba jednopruhově asfaltové polní cesty kategorie P 4,5/30 pro dopravní zatížení ve třídě IV (hlavní polní cesty), úprava podloží pro minimální hodnotu modulu přetvárnosti  $E_{\text{def}} = 30$  MPa. Cestu navrhuje a projektově připravuje ŘSD, bude realizována v rámci výstavby D35.

**HC 14 (D35)****Délka:** 551 m**Stav:** polní cesta realizovaná v rámci výstavby D35 - šíře 4,5m**Opatření:** výstavba jednopruhové asfaltové polní cesty kategorie P 4,5/30 pro dopravní zatížení ve třídě IV (hlavní polní cesty), úprava podloží pro minimální hodnotu modulu přetvárnosti  $E_{\text{def}} = 30$  MPa. Cestu navrhuje a projektově připravuje ŘSD, bude realizována v rámci výstavby D35.**HC 15 (D35)****Délka:** 419 m**Stav:** polní cesta realizovaná v rámci výstavby D35 - šíře 4,5m**Opatření:** výstavba jednopruhové asfaltové polní cesty kategorie P 4,5/30 pro dopravní zatížení ve třídě IV (hlavní polní cesty), úprava podloží pro minimální hodnotu modulu přetvárnosti  $E_{\text{def}} = 30$  MPa. Cestu navrhuje a projektově připravuje ŘSD, bude realizována v rámci výstavby D35.**VC 2 - R****Délka:** 945 m**Stav:** stávající polní cesta navržená k rekonstrukci - šíře 4,0m**Opatření:** výstavba jednopruhové polní cesty z penetračního makadamu kategorie P 4,0/20 pro dopravní zatížení ve třídě VI (vedlejší polní cesty), úprava podloží pro minimální hodnotu modulu přetvárnosti  $E_{\text{def}} = 30$  MPa. Bude realizována v rámci KoPÚ.**DC 3 - R****Délka:** 179 m**Stav:** stávající polní cesta navržená k rekonstrukci - šíře 3,0m**Opatření:** výstavba jednopruhové travnaté polní cesty kategorie P 3,0 pro dopravní zatížení ve třídě VI (doplňkové polní cesty), úprava podloží pro minimální hodnotu modulu přetvárnosti  $E_{\text{def}} = 30$  MPa. Bude realizována v rámci KoPÚ.**DC 4 - R****Délka:** 109 m**Stav:** stávající polní cesta navržená k rekonstrukci - šíře 3,0m**Opatření:** výstavba jednopruhové travnaté polní cesty kategorie P 3,0 pro dopravní zatížení ve třídě VI (doplňkové polní cesty), úprava podloží pro minimální hodnotu modulu přetvárnosti  $E_{\text{def}} = 30$  MPa. Bude realizována v rámci KoPÚ.**Protierozní opatření**

Jako ochranná opatření proti účinkům vodní eroze jsou navrženy úpravy stávajících osevních postupů a to ORG1 a ORG11.

označení v mapě	typ	popis	výměra m2
organizační opatření			
ORG1	protierozní rozmísťování plodin, osevní postup, střídání plodin, vyloučení erozně náchylných plodin	Změna osevního postupu	58209
ORG11	protierozní rozmísťování plodin, osevní postup, střídání plodin, vyloučení erozně náchylných plodin	Změna osevního postupu	246838

**Vodohospodářská opatření**

Nejsou

### ***Opatření k ochraně a tvorbě životního prostředí***

#### **RBK 73**

- spojuje NRBC Uhersko a RBK Loučná, je součástí NRBK K93
- **plocha** 2,54 ha, **délka** 420 m
- převážně funkční modální biokoridor
- niva vodního toku Loučná s travními porosty a rozptýlenou zelení
- **cílová skladba:** společenstva měkkého luhu, olšiny, vrbiny; společenstva tvrdého luhu nížinných řek, jasanové olšiny, potoční luhy; trvalé travní porosty
- **opatření:**- založení cílových biotopů (výsadba, výsev) na celé nebo části ploch
  - výchova cílového porostu z druhově vhodných náletů nebo porostů
  - snížení intenzity hospodaření s cílem podpořit přirozený vývoj společenstev
  - zlepšení managementu péče s cílem podpořit druhy cílových společenstev

#### **LBC 74**

- „Na Paště“, převážně funkční, reprezentativní biocentrum
- vodní biotop s rozptýlenou zelení a bylinným patrem
- **plocha** v k. ú. Stradouň 6,23 ha
- **cílová skladba:** trvalé travní porosty a společenstva měkkého luhu, olšiny, vrbiny, společenstva tvrdého luhu nížinných řek, jasanové olšiny, potoční luhy
- **opatření:**- založení cílových biotopů (výsadba, výsev) na celé nebo části ploch
  - výchova cílového porostu z druhově vhodných náletů nebo porostů
  - zlepšení managementu péče s cílem podpořit druhy cílových společenstev
  - zvýšená péče o vývoj travobylinných společenstev, obnova bohaté druhové skladby, dosevy

#### **IP3**

- navržena liniová výsadba podél komunikace I/17
- **délka** 1667 m

#### **IP4**

- návrh doplnění liniové zeleně k přerušení bloku orné půdy
- **délka** 851 m

#### **IP5**

- návrh doplnění liniové zeleně k přerušení bloku orné půdy
- **délka** 1400 m

#### **IP6**

- stávající liniová zeleň podél místní komunikace
- **délka** 345 m

#### **IP7**

- navržena liniová výsadba podél místní komunikace
- **délka** 557 m

#### **IP8**

- navržena liniová výsadba podél DC4, určené k rekonstrukci
- **délka** 106 m

#### **IP9**

- navržena liniová výsadba podél HC13, která bude vybudována v rámci stavby D35
- **délka** 990 m

#### **IP10**

- navržena liniová výsadba podél HC11, nově navržené
- **délka** 222 m

#### **IP11**

- navržena liniová výsadba podél HC9, nově navržené
- **délka** 1379 m

#### **IP12**

- navržena liniová výsadba podél HC15, která bude vybudována v rámci stavby D35
- **délka** 365 m

### **3.3. Další opatření v území „A“**

V k.ú. je možná změna hranice na dvou nejvhodnějších místech. Změna proběhne v rámci pozemkových úprava. Délky navržených cest jsou bez ohledu na tuto změnu, resp. s přihlédnutím ke stávajícím hranicím s tím, že konečná délka bude upřesněna po schválení návrhu změny hranice. V tom případě dojde pouze k upřesnění délky komunikace po návrhu pozemkové úprava

### 3.4. Návrh rozsahu ostatního řešeného území „B“

Jedná se o zbývající území k.ú. Stradouň s vyloučením intravilánu obce.  
Řešené území „B“ má výměru 224,52 ha.

### 3.5. Návrh staveb, objektů a ÚSES vyvolaných liniovou stavbou v území „B“

#### *Opatření ke zpřístupnění pozemků*

Zásadním problémem je stávající špatné zpřístupnění pozemků z důvodu nedostatku stávajících polních cest.

#### **VC 8**

**Délka:** 174 m

**Stav:** navržená polní cesta – šíře 4,0m

**Opatření:** výstavba jednopružové polní cesty z penetračního makadamu kategorie P 4,0/20 pro dopravní zatížení ve třídě VI (vedlejší polní cesty), úprava podloží pro minimální hodnotu modulu přetvárnosti  $E_{\text{def}} = 30$  MPa. Bude realizována v rámci KoPÚ.

#### **DC 5 - R**

**Délka:** 624 m

**Stav:** stávající polní cesta navržená k rekonstrukci – šíře 3,0m

**Opatření:** výstavba jednopružové asfaltové polní cesty kategorie P 3,0 pro dopravní zatížení ve třídě VI (doplňkové polní cesty), úprava podloží pro minimální hodnotu modulu přetvárnosti  $E_{\text{def}} = 30$  MPa. Bude realizována v rámci KoPÚ.

#### **DC 6 - R**

**Délka:** 580 m

**Stav:** stávající polní cesta navržená k rekonstrukci – šíře 3,0m

**Opatření:** výstavba jednopružové asfaltové polní cesty kategorie P 3,0 pro dopravní zatížení ve třídě VI (doplňkové polní cesty), úprava podloží pro minimální hodnotu modulu přetvárnosti  $E_{\text{def}} = 30$  MPa. Bude realizována v rámci KoPÚ.

#### **DC 7 - R**

**Délka:** 439 m

**Stav:** stávající polní cesta navržená k rekonstrukci – šíře 3,0m

**Opatření:** výstavba jednopružové asfaltové polní cesty kategorie P 3,0 pro dopravní zatížení ve třídě VI (doplňkové polní cesty), úprava podloží pro minimální hodnotu modulu přetvárnosti  $E_{\text{def}} = 30$  MPa. Bude realizována v rámci KoPÚ.

#### **DC 12**

**Délka:** 929 m

**Stav:** navržená polní cesta – šíře 3,0m

**Opatření:** výstavba jednopružové nezpevněné polní cesty kategorie P 3,0 pro dopravní zatížení ve třídě VI (doplňkové polní cesty), úprava podloží pro minimální hodnotu modulu přetvárnosti  $E_{\text{def}} = 30$  MPa. Bude realizována v rámci KoPÚ.

**Protierozní opatření**

Jako ochranná opatření proti účinkům vodní eroze jsou navrženy úpravy stávajících osevních postupů a to ORG2 až ORG11. A dále je navrženo technické opatření TO – MEZ 1 až TO – MEZ 3, za účelem přerušení délky svahu.

označení v mapě	typ	popis	výměra m2
<b>organizační opatření</b>			
ORG1	protierozní rozmísťování plodin, osevní postup, střídání plodin, vyloučení erozně náchylných plodin	Změna osevního postupu	22113
ORG2	protierozní rozmísťování plodin, osevní postup, střídání plodin, vyloučení erozně náchylných plodin	Změna osevního postupu	9730
ORG3	protierozní rozmísťování plodin, osevní postup, střídání plodin, vyloučení erozně náchylných plodin	Změna osevního postupu	38861
ORG4	protierozní rozmísťování plodin, osevní postup, střídání plodin, vyloučení erozně náchylných plodin	Změna osevního postupu	20169
ORG5	protierozní rozmísťování plodin, osevní postup, střídání plodin, vyloučení erozně náchylných plodin	Změna osevního postupu	183192
ORG6	protierozní rozmísťování plodin, osevní postup, střídání plodin, vyloučení erozně náchylných plodin	Změna osevního postupu	188353
ORG7	protierozní rozmísťování plodin, osevní postup, střídání plodin, vyloučení erozně náchylných plodin	Změna osevního postupu	61864
ORG8	protierozní rozmísťování plodin, osevní postup, střídání plodin, vyloučení erozně náchylných plodin	Změna osevního postupu	99927
ORG9	protierozní rozmísťování plodin, osevní postup, střídání plodin, vyloučení erozně náchylných plodin	Změna osevního postupu	1158
ORG10	protierozní rozmísťování plodin, osevní postup, střídání plodin, vyloučení erozně náchylných plodin	Změna osevního postupu	22113
<b>technická opatření</b>			
TO-MEZ1	mez		1048
TO-MEZ2	mez		1570
TO-MEZ3	mez		2350

**Vodohospodářská opatření**

Nejsou navrženy.

**Opatření k ochraně a tvorbě životního prostředí****RBK 143**

- „Svatý Mikuláš – Pěšické údolí“, spojuje LBC 144 a LBC 142
- **plocha** 4,62 ha , **délka** 446 m
- funkční, modální biokoridor, lesní biotop
- **cílová skladba:** typické bukové doubravy, javorové a lipové bukové doubravy
- **opatření:-** výchova cílového porostu z druhově vhodných náletů nebo porostů
  - snížení intenzity hospodaření s cílem podpořit přirozený vývoj společenstev
  - úprava velikosti/šířky stávajících BK , stávající skladebné části bez úprav



#### LBC 144

##### - částečně v obvodu

- „Na Vartě“, označení dle ÚPD „Svatý Mikuláš – Pěšické údolí“, převážně funkční, reprezentativní biocentrum
- **plocha** 3,53 ha, **plocha v obvodu** 0,46 ha
- severozápadně orientovaný svah s lesním porostem, částečně agrocenóza
- **cílová skladba**: typické bukové doubravy, javorové a lipové bukové doubravy, příp. kyselé bukové doubravy a zakrslé doubravy
- **opatření**: - založení cílových biotopů (výsadba, výsev) na části ploch
  - výchova cílového porostu z druhově vhodných náletů nebo porostů
  - snížení intenzity hospodaření s cílem podpořit přirozený vývoj společenstev
  - úprava velikosti/šířky stávajícího BC

#### LBC 794

- „Za Mlýnem“, funkční, reprezentativní biocentrum
- **plocha** 3,14 ha
- lesní a bylinný biotop obklopující břehy Bětnického potoka
- **cílová skladba**: společenstva tvrdého luhu nížinných řek, jasanové olšiny, potoční luhy a březové olšiny a doubravy
- **opatření**: - bez návrhu opatření, zachování stávajícího režimu péče
  - vymezení skladebné části do nové trasy z důvodů zajištění reprezentativnosti nebo nedostatečné hustoty sítě nebo při doplnění funkčních vazeb

#### LBC 501

- „Na Rejšníku“, nefunkční, reprezentativní biocentrum
- **plocha** 3,57 ha
- severozápadně orientovaný svah v současnosti s agrocenózou, v návrhu s lesním porostem a roztroušenou zelení
- **cílová skladba**: typické bukové doubravy, javorové a lipové bukové doubravy
- **opatření**: - založení cílových biotopů (výsadba, výsev) na celé nebo části ploch
  - vymezení skladebné části do nové trasy z důvodů zajištění reprezentativnosti nebo nedostatečné hustoty sítě nebo při doplnění funkčních vazeb

#### LBK 795

- částečně funkční kontrastní biokoridor, navržen jako spojení mezi navrženým LBC 501 a LBC 794
- současný stav agrocenóza a roztroušená zeleň, **cílový biotop** roztroušené zeleně
- **délka** 1494 m, **plocha** v k.ú. 3,22 ha
- **cílová skladba**: společenstva tvrdého luhu nížinných řek, jasanové olšiny, potoční luhy; březové olšiny a doubravy a kyselé bukové doubravy, zakrslé bukové doubravy
- **opatření**: - dosadba dřevin, rozšíření stávajících ploch o vhodné dřevinné formace, ekotony - dosadby solitér, skupin dřevin, křovitých lemů, břehových porostů
  - vymezení skladebné části do nové trasy z důvodů zajištění reprezentativnosti nebo nedostatečné hustoty sítě nebo při doplnění funkčních vazeb

#### LBK 500

- spojuje navržené LBC 501 a LBC 2 v k. ú. Ostrov, navržen na pozemcích se současnou kulturou orná půda
- **délka** 1129 m, **plocha** v k.ú. 2,29 ha
- **cílový biotop**: roztroušená zeleň
- **cílová skladba**: typické bukové doubravy, javorové a lipové bukové doubravy
- **opatření**: - navrženo založení cílových biotopů (výsadba, výsev) na celé nebo části ploch
  - vymezení skladebné části do nové trasy z důvodů zajištění reprezentativnosti nebo nedostatečné hustoty sítě nebo při doplnění funkčních vazeb

### **LBK 793**

- funkční, zajišťuje spojení mezi LBC 794 a LBK 145 v k. ú. Vraclav
- lesní biotop podél břehů Zbraně (Sedleckého potoka)
- *délka* 712 m, *plocha* v k.ú. 1,76 ha
- *cílová skladba*: společenstva tvrdého luhu nížinných řek, jasanové olšiny, potoční luhy
- *opatření*:- bez návrhu opatření, zachování stávajícího režimu péče
  - vymezení skladebné části do nové trasy z důvodů zajištění reprezentativnosti nebo nedostatečné hustoty sítě nebo při doplnění funkčních vazeb

### **IP1**

- navržená liniová výsadba podél III/3562
- *délka* 4094 m

### **IP2**

- navržená a stávající liniová zeleň podél komunikace II/305
- *délka* 1023 m

## **3.6. Další opatření v území „B“**

Nejsou navrženy.