

PD, GTP a AD pro Společná opatření Heřmanov

Specifikace díla:

Řešené území je součástí velkoplošného chráněného území – CHKO České středohoří. Pro všechny objekty je zpracováno DTR v rámci pozemkových úprav. Stavba spadá pod obec Heřmanov.

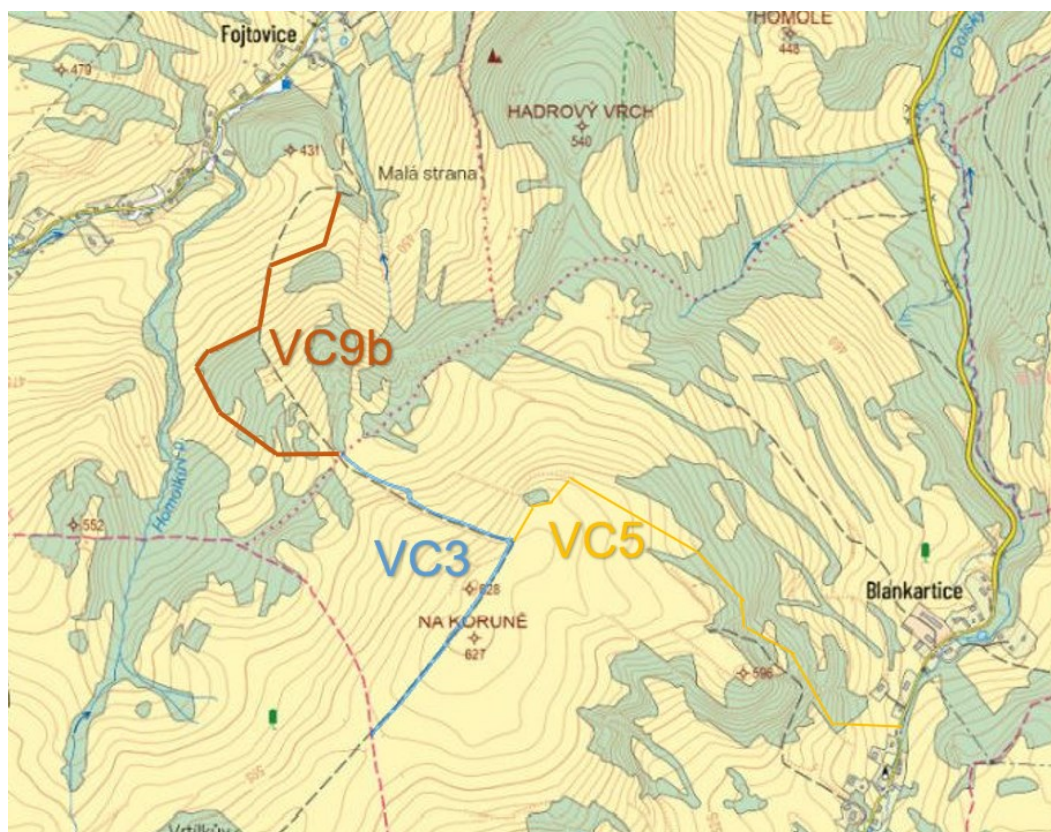
Stavební objekt SO1 – Katastrální propojka vedlejšími cestami

Tvoří ho jeden celek skládající se ze tří cest navržených v rámci pozemkových úprav. Cesty leží ve dvou katastrálních územích a propojují tři obce.

VC3 v k.ú. Blankartice je navržena jako jednopruhová obousměrná vedlejší polní cesta s celkovou délkou 1 247 m v kategorii P4,0/20, vozovka 3,50 m s asfaltobetonovým povrchem +2x0,25 krajnice ze štěrkodrtě. V trase je navržena 1 výhybna a 22 ocelových svodnic. Podélný sklon je 7 až 18 %. Cesta má navrženu jednostrannou doprovodnou výsadbu.

VC5 v k.ú. Blankartice je vedlejší polní cesta s celkovou délkou 1 578 m, navržena je jako jednopruhová obousměrná v kategorii P4,0/20, vozovka 3,50 m z penetračního makadamu +2x0,25 krajnice ze štěrkodrtě. Trasa vede ve větší části lesem s úseky s vysokým podélným sklonem až 21 % a omezenou šířkou původní trasy. Díky nepříznivému příčnému sklonu se doporučuje použít lanová svodidla. Nutné je řešit opevnění svahů, vzhledem k přítomnosti v CHKO volit přírodní, či přírodně blízké materiály. V trase jsou navrženy 3 výhybny a celkem 43 svodnic, dále cca 120 m podélný svodný příkop s rekonstruovaným propustkem, zasakovací rýhy a 2 hospodářské sjezdy. Trasu kříží dvojí vedení technické infrastruktury – CETIN a RWE.

VC9b v k.ú. Fojtovice u Heřmanova je vedlejší polní cesta v délce 1 275 m. Návrhová kategorie je jednopruhová P 4,0/20, s šířkou vozovky 3,5 m a se zpevněnými krajnicemi 2x0,25 m. Z důvodu návaznosti a omezení zemních prací bude volná šířka koruny nově počátečních 20 m navržené polní cesty zúžena na 3,5 m. Povrch je s AOPK projednán proměnný dle vyskytujícího se podélného sklonu od 1,5 až 18 % v typech od vibrovaného štěrku s dvouvrstvým nátěrem až po asfaltobeton v nejprudších úsecích. Návrh je doplněn o 46 příčných žlabů, 2 podélné drenáže, opěrnou zeď pro sanaci sesuvu v délce 145 m z železobetonu obloženou kamenem s betonovým základem.

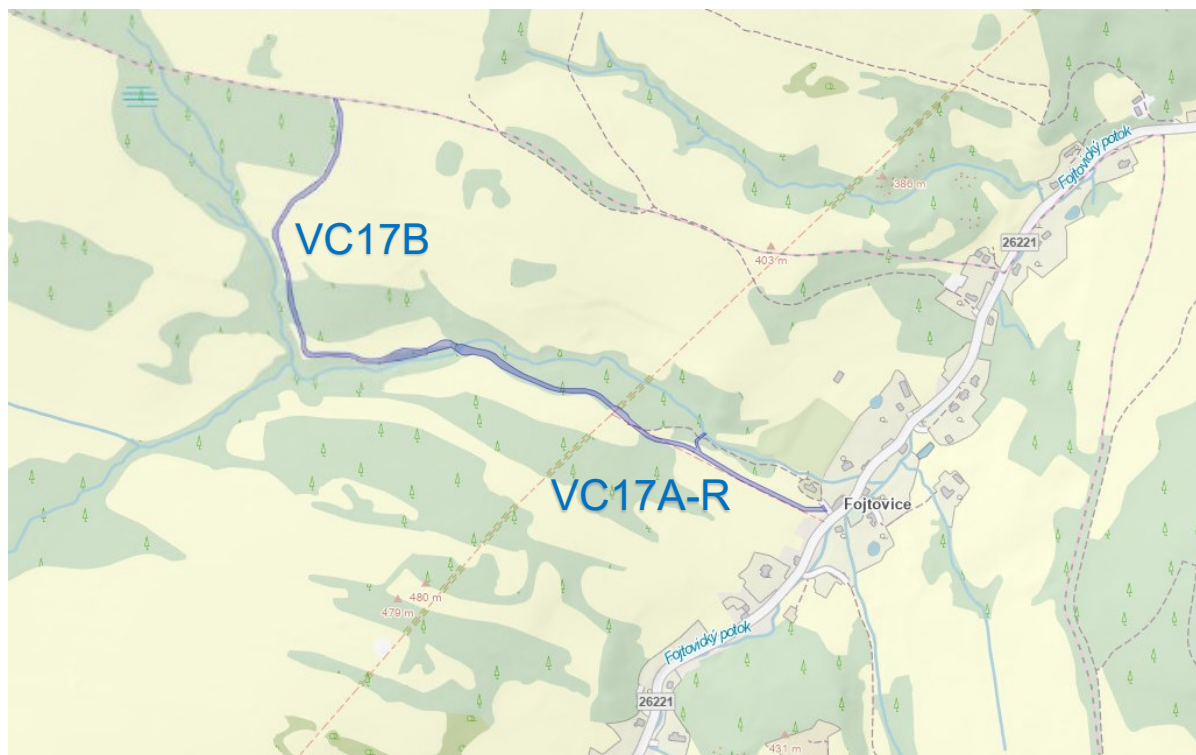


Stavební objekt SO2 - VC17 v k.ú. Fojtovice

Jedná se o vedlejší polní cestu VC17 v k.ú. Fojtovice, rozdělenou na část VC17A-R určenou k rekonstrukci a část VC17B, která je novostavbou.

VC17A-R je trasována v blízkosti vodního toku č. 3 LBP Fojtovického potoka (IDVT 10232327), kde ho v km 0,644 přechází brodem B2 a končí napojením na novou polní cestu VC17b. Jedná se o rekonstrukci stávající cesty v délce 770 metrů, v návrhové kategorii vedlejší polní cesta, jednopruhová P 4,0/20, s šířkou vozovky 3,0 m a se zpevněnými krajnicemi 2 x 0,50 m. Podélný sklon na trase: max. 17,87 % a min. 1,80 %. Odvodnění je řešeno příčným sklonem, podélnou drenáží a příčnými žlábkami. Součástí návrhu je výhybna, 4m brod z kamenné rovnániny s betonovými prahy a opěrná ŽB zeď s kamenným obkladem pro stabilizaci násypového svahu v délce 43m 1m vysoká. Cesta kříží nadzemní VN a lokální biokoridor.

VC17B je novým prodloužením cesty až na hranu katastru. Jedná se o novou polní cestu o délce 702 metrů v návrhové kategorii vedlejší polní cesta, jednopruhová P 4,0/20, s šířkou vozovky 3,0 m a se zpevněnými krajnicemi 2 x 0,5 m. Podélný sklon na trase: max. 17,84 % a min. 2,13 %. Součástí je výhybna, podélné drenáže a příčné žlábkami.



Stavební objekt SO3 – VC11 s doprovodnou výsadbou v k.ú. Blankartice

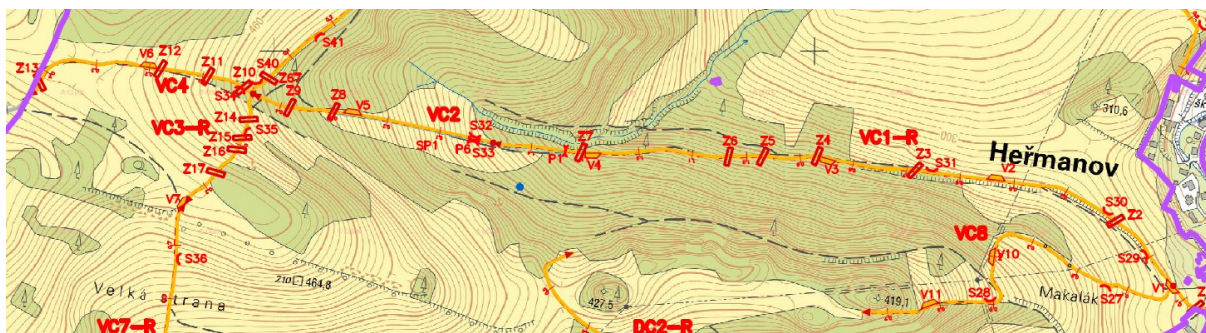
Zahrnuje vedlejší polní cestu VC11 v k.ú. Blankartice. Začíná napojením na místní komunikaci MK5. Navržená cesta se snaží kopírovat původní cestu. Je navržena jako jednopruhová obousměrná v kategorii P4,0/20, tj. šířka koruny vozovky je 4,0 m (šířka vozovky je 3,5 m s krajnicemi 0,25 m po obou stranách). Délka polní cesty je 0,39966 km. Návrhová rychlost je 20 km/hod. V trase je evidován potencionální sesuv č. 179. Na trase se nachází 3 hospodářské sjezdy. Součástí návrhu je výhybna a příčná svodnice. Podél cesty VC11 je navržena výsadba doprovodné zeleně.



Stavební objekt SO4 – Veleňská polní cesta v k.ú. Heřmanov

Cesta se skládá z rekonstruovaných částí i nově navržených, které dohromady tvoří jeden celek propojující obec se sousedním katastrem. Stavební objekt zahrnuje podobjekty VC1-R, VC2, VC3-R, VC4 a SP1, P1, OP1. Cesta VC1-R vychází ze silnice III/26221 a směřuje nejprve severozápadně, poté západně od intravilánu. Na cestu VC1-R v km 1,472 navazuje navrhovaná vedlejší polní cesta VC2, která propojuje cestu VC1-R se stávající cestou VC3-R, a na kterou v km 1,928 dále navazuje navrhovaná cesta VC4.

Jedná se o jednopruhové cesty s výhybnami o návrhové kategorii P4,0/20 (tzn. 3,0 m jízdní pás s 0,5 m krajnicemi po obou stranách) s povrchem s betonových prefabrikátů. K zúžení došlo v některých úsecích z důvodu prudkého okolního svahu a průchodu lesním porostem. Příčný sklon vozovky je 3 %. V místě výhyben se cesta rozšíří na 5,5 m. Návrhová rychlost cest je 20 km/h. Cesta je částečně odvodněna přelivem do terénu a příčnými žlaby. A částečně pravostranným cestním příkopem SP1 (km 1,3372 – 1,7700), který je v nejnižším místě převeden pod cestou pomocí nově navrženého propustku P1 (km 1,3372) do zpevněného příkopu OP1 a dále do vodoteče. Cestní příkop SP1 se navrhuje o délce 434 m. V prostoru polní cesty VC1-R, v km 0,250 – 0,500, se vyskytují zjevné znaky sesuvného procesu, s dílčími akumulacími zónami, odlučnými plochami i nakloněnými stromy. Tento sesuv zasahuje přímo do trasy polní cesty a v případě výstavby polní cesty bude potřeba provést jeho sanaci. Z tohoto důvodu byl v tomto úseku zábor rozšířen, aby mohlo k dojít k bezpečnému zpevnění svahu.



Stavební objekt SO5 – VC14-R v k.ú. Heřmanov

Jedná se o jednopruhovou cestu s výhybnami o návrhové kategorii P 3,5/20 (tzn. 2,5 m jízdní pás s 0,5 m krajinicemi po obou stranách). Příčný sklon vozovky je 3 %. V místě výhyben se cesta rozšíří na 5,5 m. Návrhová rychlost cesty je 20 km/h. Součástí jsou 3 sjezdy, 2 výhybny, cestní příkop SP2, podélnou drenáž a příčné žlaby. Kryt je navržen z betonového prefabrikátu.



Souhrn podobjektů a jejich umístění v obci Heřmanov

Název podobjektu	Katastrální území
VC3	BLANKARTICE
VC5	BLANKARTICE
VC9b	FOJTOVICE U HEŘMANOVA
VC17A-R	FOJTOVICE U HEŘMANOVA
VC17B	FOJTOVICE U HEŘMANOVA
VC11	BLANKARTICE
VC1-R	HEŘMANOV
VC2	HEŘMANOV
VC3-R	HEŘMANOV
VC4	HEŘMANOV
SP1,P1,OP1	HEŘMANOV
VC14-R	HEŘMANOV