
**DOKUMENTACE TECHNICKÉHO ŘEŠENÍ
VODOHOSPODÁŘSKÝCH OPATŘENÍ PRO
KOMPLEXNÍ POZEMKOVÉ ÚPRAVY
V K.Ú. RUDNÉ**
Okres Karlovy Vary

**TECHNICKÁ DOKUMENTACE
PRO VODOHOSPODÁŘSKOU ČÁST**

A PRŮVODNÍ ZPRÁVA

Zpracoval:

VODOPLAN s.r.o.,
Sokolovská 41, 323 00 Plzeň

únor 2020

A Průvodní zpráva

Identifikační údaje

Název stavby:	Vodohospodářská opatření v povodí Rolavy
Druh stavby:	Vodní nádrže, odvodňovací příkop
Typ stavby:	Trvalá
Místo stavby:	Pozemky v k.ú. Rudné
Kraj:	Karlovarský
Investor:	Státní pozemkový úřad, Krajský pozemkový úřad pro Karlovarský kraj Pobočka Karlovy Vary Závodu míru 725/16 360 17 Karlovy Vary
Účel akce:	Retence vody v krajině
Projektant:	Pozemkové úpravy K+V, s.r.o. Jiráskovo náměstí 274/31, 326 00 Plzeň
Vypracoval:	VODOPLAN s.r.o., Sokolovská 41, 323 00 Plzeň
Kontakt:	[REDACTED]
Zodpovědný projektant:	[REDACTED]
Adresa zodp. projektanta:	[REDACTED]

Předmět dokumentace

Účelem dokumentace je stanovení záboru pro budoucí výstavbu vodní nádrže určených plánem společných zařízení. Dokumentace technického řešení slouží pouze jako podklad pro návrh nového uspořádání pozemků v rámci komplexní pozemkové úpravy v k.ú. Rudné, nenahrazuje prováděcí dokumentaci pro navržená vodohospodářská opatření.

Účel navrhovaných staveb a jejich zdůvodnění

Výstavbou vodních nádrží a odvodňovacího příkopu se zásadně nemění charakter stávajícího využívání pozemků, zkvalitní se a zvýší se retence vody v krajině.

Výchozí podklady pro návrh staveb

Vzhledem k jednoduchosti a typičnosti stavby byly provedeny pouze základní jednoduché a předběžné IG průzkumy. Bylo provedeno geodetické zaměření stávajícího stavu viditelných a běžně přístupných staveb, komunikací a technických sítí. Bylo také provedeno zjištění vedení podzemních sítí zajištěním vyjádření jednotlivých správců. Součástí průzkumů bylo také zajištění projektových dokumentací navazujících staveb, které navrhovaná stavba respektuje.

Při zpracování projektové dokumentace byly použity následující podklady:

- **Podklady z komplexní pozemkové úpravy – zejména Plán společných zařízení**
- Katastrální mapa
- Směrové a výškové zaměření lokality včetně Digitálního modelu reliéfu České republiky
- Průběhy podzemních inženýrských sítí ověřené u správců
- Metodický návod k provádění pozemkových úprav
- Technický standard plánu společných zařízení v pozemkových úpravách

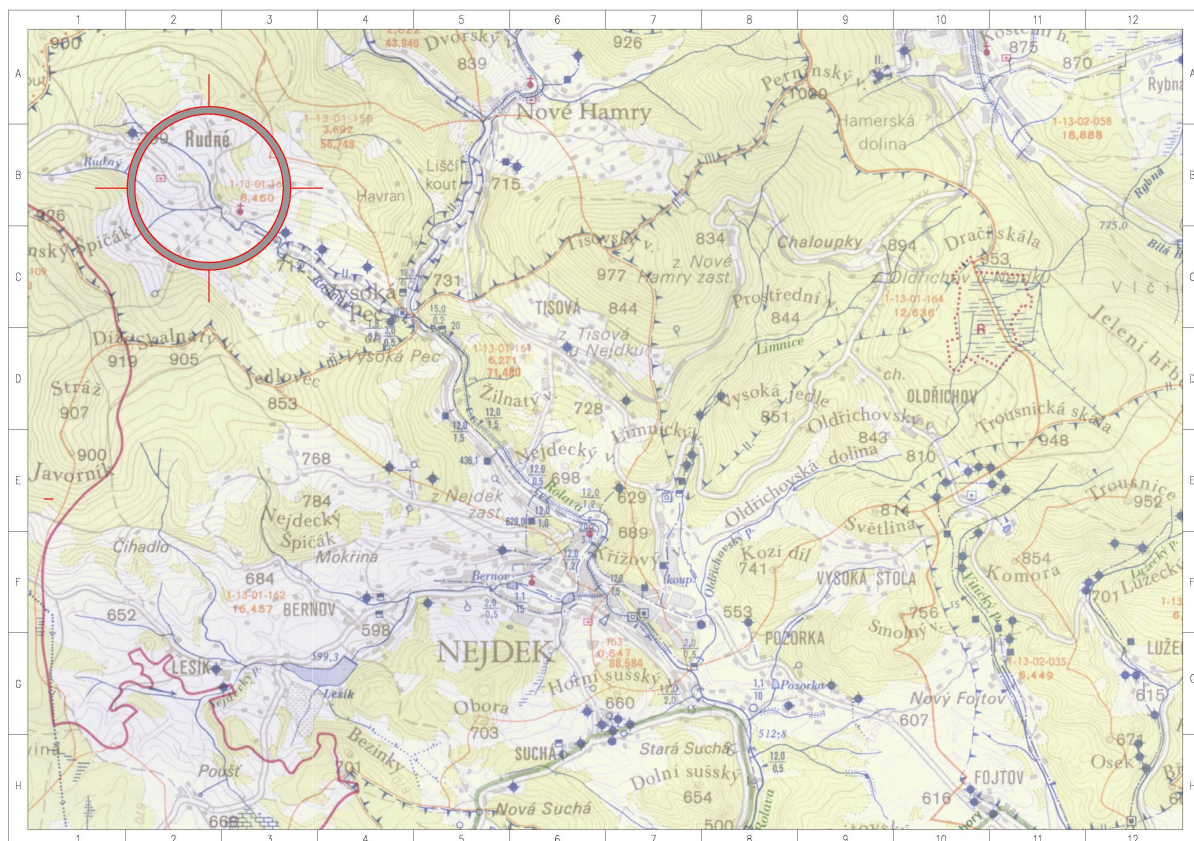
Při zpracování projektové dokumentace byly respektovány zejména následující technické normy:

- **TNV 75 2102** – Úpravy potoků,
- **ČSN 75 2405** – Vodohospodářská řešení vodních nádrží,
- **TNV 75 2415** – Suché nádrže,
- **ČSN 75 2410** – Malé vodní nádrže,
- **TNV 75 2321** – Zprůchodňování migračních bariér rybími přechody.

Provedení podrobného inženýrsko-geologického průzkumu bude zajištěno investorem stavby v průběhu zpracování dokumentace pro stavební povolení (realizační projekt). Pro potřeby pozemkové úpravy byly zajištěny předběžné inženýrsko-geologické průzkumy, které jsou součástí příloh dokumentace plánu společných zařízení v k.ú. Rudné.

K.ú. Rudné leží v povodí Rolavy. Území je odvodňováno Rolavou, která vtéká v Karlových Varech do vodoteče Ohře. Zájmové území spadá do povodí: č.h.p. 1-13-01-160. Umělé vodní nádrže jsou zastoupeny místními nádržemi, napájenými především z pramenů.

Rolava je česká řeka, levostranný přítok řeky Ohře v okrese Karlovy Vary. Délka toku činí 36,7 km. Plocha povodí měří 137,3 km². Řeka Rolava pramení v Přírodním parku Přebuz v Krušných horách, zhruba 1 km východně od Jeřábího vrchu (964 m) v blízkosti německých hranic, v nadmořské výšce 920,8 m (některé zdroje udávají 918 m). Pod zaniklou obcí Chaloupky opouští území přírodního parku Přebuz, přitéká do přírodního parku Jelení vrch, jenž opouští ve Vysoké Peci. Teče převážně jihovýchodním směrem, protéká městy Nejdek a Nová Role. Ústí do řeky Ohře na jejím 171,6 říčním kilometru v Karlových Varech (místní část Rybáře), v nadmořské výšce 370,3 m pod estakádou silnice I/6. Patří do pstruhového pásma.



Vodní toky jsou ve správě Povodí Ohře, s.p. a Lesů ČR. V zájmovém území je několik další občasných vodotečí bez stálého průtoku.

Všechny vodní toky v území mají koryta přírodního charakteru, místně jsou břehy opevněny skládanými kameny.

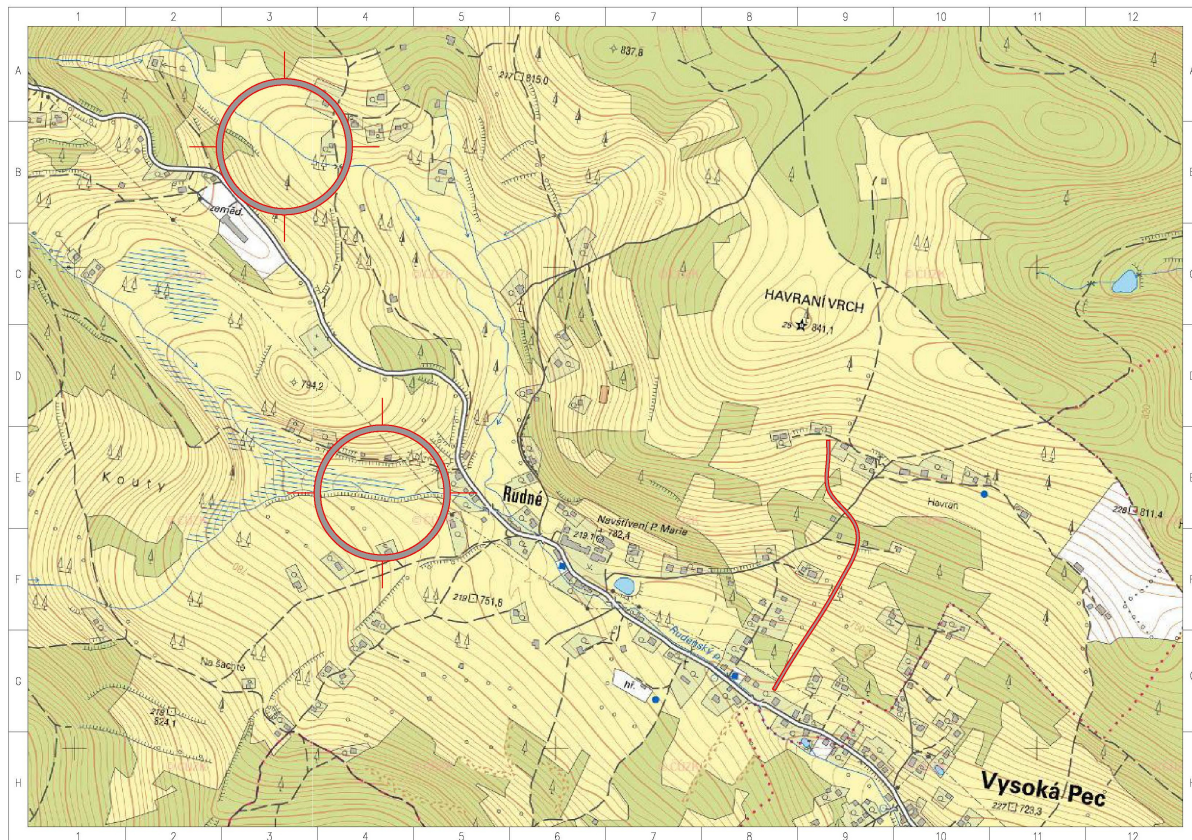
V zájmovém území se nevyskytují vodárenské nádrže a chráněná území lázeňských vod.

Zásady návrhu

Hlavním účelem vodohospodářského řešení je zpomalení odtoku vody z povodí.

Základní charakteristika staveb a její rozdělení na stavební objekty

MVN 4,5



V rámci KPU v k.ú. Rudné je uvažováno s výstavbou 2 vodních nádrží. Vodní nádrž MVN5 je napájena z Rudného potoka a tedy průtočná, vzhledem ke korytu vodoteče pod nádrží. Vodní nádrž MVN4 je napájena z LP Rudného potoka a tedy rovněž průtočná, vzhledem ke korytu vodoteče pod nádrží. Půdorys vodní nádrže je nepravidelný s nezpevněnými břehy. Jako výpustní zařízení slouží sdružený objekt s potrubím do koryta Rudného potoka a bezejmenné vodoteče. Plocha vodní nádrže MVN5 při normální hladině je cca 6300 m² a objem 16 000 m³. Plocha vodní nádrže MVN4 při normální hladině je cca 8100 m² a objem 20 500 m³. V rámci výstavby rybníka budou provedeny sdružený objekt, zátopová plocha nádrže, odpadní koryto vodoteče a zemní hráz nádrže.

OP1

V rámci KPU v k.ú. Rudné je uvažováno s výstavbou odvodňovacího příkopu. Koryto příkopu bude lichoběžníkového tvaru hloubky 800 mm se šířkou ve dně 500 mm a sklony svahů 1:1,5. Pro stavbu příkopu bude provedena skrývka ornice v tl. 300 mm. Dále bude proveden výkop do požadované hloubky. Na svazích příkopu bude provedeno ohumusování a osetí v tl. 100.

Trasa příkopu bude končit v napojení u propustku P17 a bude začínat v propustku P27. Vyústění do Rudného potoka bude zpevněno kamenným záhozem 80-200 kg. Vyuštění je v místě stávajícího silničního mostu mimo obvod KPÚ Rudné.

Délka příkopu je 640,00 m. Ke zmenšení podélného spádu jsou v trase odvodňovacího příkopu navrženy příčné objekty.

Souhrnné hodnocení dosažených efektů navrhovaných opatření

Návrhem těchto patření dojde k zvýšení retence vody v krajině.

Soulad s územně plánovací dokumentací

Plán společných zařízení byl průběžně konzultován tak, aby nevznikly nesoulady mezi návrhem územního plánu a plánem společných zařízení.

Přesná podoba pozemků pro vodohospodářská opatření bude stanovena na základě zpracované dokumentace technického řešení.

Stanoviska dotčených orgánů státní správy a správců dotčených zařízení

Byly zohledněny všechny podmínky správních úřadů, dotčené úřady měly možnost se vyjádřit k návrhu PSZ. Plán společných zařízení byl opakovaně projednáván se sborem zástupců vlastníků, jehož připomínky byly postupně zapracovávány. Zápisy z jednání a ostatní doklady jsou přiloženy v dokladové části.