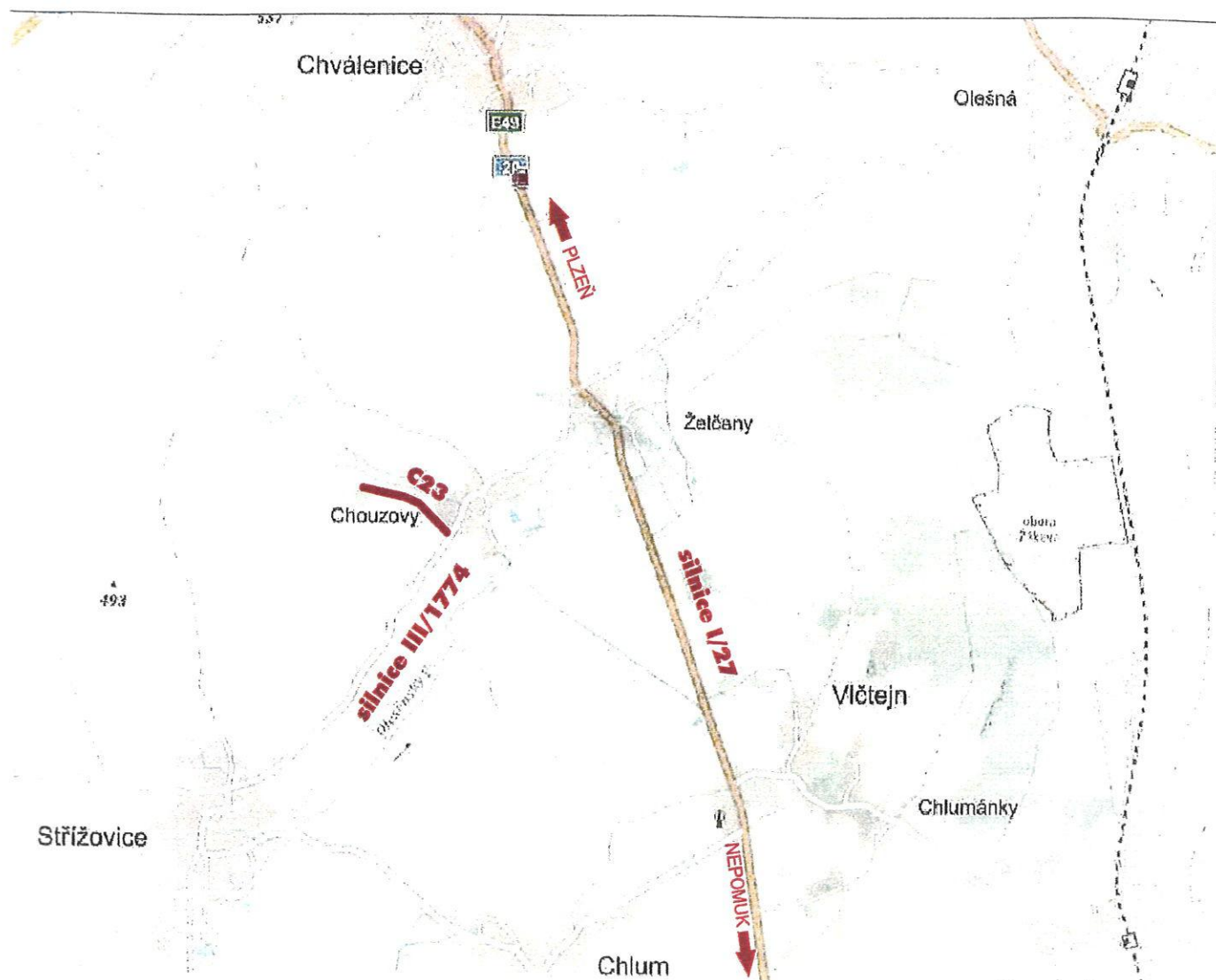


PLÁN BOZP DO PROJEKTOVÉ DOKUMENTACE

Plán je závazný pro všechny zhotovitele a osoby pohybující se po staveništi



Akce: „Stavba části polní cesty C23 v k.ú. Chouzovy“

Vyhotovila: Monika Hackerová, DiS.

Obsah Plánu BOZP:

- 1) Úvod
- 2) Základní údaje
- 3) Situační plán staveniště
- 4) Identifikovaná rizika na staveništi s údaji o povaze těchto rizik
- 5) Časový plán
- 6) Předpokládaný počet pracovníků
- 7) Údaje o prostorech pro dopravu
- 8) Údaje o bezpečnostních opatřeních
- 9) Systém kontroly rizik
- 10) Aktualizace plánu a požadavky BOZP při pracích údržby

1. Úvod

Plán BOZP je dokument, vypracovaný ve smyslu zákona č. 309/2006 Sb. ve znění pozdějších předpisů (Z 88/2016), určující pravidla, která budou přiměřeně zajišťovat bezpečnost pracovníků při pracích na staveništi a pravidla platná pro rozsah, typ a velikost stavby tak, aby vyhovoval potřebám BOZP. Případnou úpravou tohoto Plánu BOZP nesmí dojít ke vzniku dalších možných rizik. Vztahuje se i na právnické a fyzické osoby zaměstnáváné dle zákona 262/2006 Sb. (Zákoník práce a ve znění pozdějších předpisů) a osoby samostatně výdělečně činné dle zákona 455/1991 Sb., které jsou ve smluvním vztahu se zadavatelem, případně hlavním zhotovitelem stavby, ale nezbavuje tyto osoby povinnosti znát a dodržovat všechny platné předpisy, zákony, normy a nařízení potřebné k jejich činnosti i pokud nejsou obsaženy v Plánu BOZP.

Plán je vypracován na základě dodané PD.

Plnění úkolů v BOZP při realizaci stavby zabezpečuje koordinátor BOZP, jmenovaný ve smyslu zákona č. 309/2006 Sb. ve znění pozdějších předpisů. Zadavatel stavby, budou – li na staveništi působit zaměstnanci více než jednoho zhotovitele stavby, je zadavatel povinen určit potřebný počet koordinátorů. Určí – li více koordinátorů, kteří působí při přípravě nebo realizaci stavby současně, vymezí pravidla jejich spolupráce. Zadavatel stavby je povinen předat koordinátorovi veškeré podklady a informace pro jeho činnost, včetně informace o fyzických osobách – zhotovitelé, které se mohou s jeho vědomím zdržovat na staveništi. Zadavatel je rovněž povinen doručit Oznámení o zahájení prací oblastnímu inspektorátu práce příslušnému podle místa staveniště nejpozději do **8 dnů** před předáním staveniště zhotoviteli.

Zhotovitel určený k realizaci je povinen po převzetí staveniště před započatím prací na stavbě bez zbytečného odkladu vyzvat koordinátora a dále během výstavby zohledňovat jeho pokyny a úzce s ním spolupracovat. Povinností zhotovitele je bez prodlení upozornit koordinátora nebo zodpovědnou osobu na jakékoliv změny technologií, pracovních postupů, časového plánu, harmonogramu prací, změny původních záměrů stavby, dále pak na změny vzniklé po závažném pracovním úrazu, která by poukázala na další možná rizika při provádění pracovních činností na staveništi.

Zhotovitel stavby veškeré technologické postupy prací předloží, projedná a odsouhlasí před započítím stavebních prací KOO BOZP, aby byla zajištěna bezpečná koordinace firem a prací. Rovněž před realizací budou vypracována zhotovitelem rizika na jednotlivé pracovní činnosti a předložena nejpozději 8 dnů před zahájením činnosti koordinátorovi. Zhotovitelé na stavbě se musí prokazatelně seznámit s riziky. Při stavebních pracích musí být bezpodmínečně dodrženo BOZP. Odsouhlasené technologické postupy budou uloženy na stavbě k okamžitému nahlédnutí.

Vyhodnocení Plánu BOZP, aktualizace a případné změny budou prováděny v rámci pravidelných kontrolních porad. S aktualizací a navrženými změnami pak budou seznámeni všichni zaměstnanci. Spolupráce zhotovitelů při prevenci, přípravě a výkonu opatření k zajištění bezpečnosti a ochrany zdraví při práci bude součástí uzavřených smluv o dílo.

Plán BOZP je neoddělitelnou součástí stavební dokumentace a jakákoliv výjimka musí být nejprve odsouhlasena koordinátorem BOZP.

2. Základní údaje: „Stavba části polní cesty C23 v k.ú. Chouzovy“

Identifikační údaje:

1. Označení stavby

Název stavby: Stavba části polní cesty C23 v k.ú. Chouzovy

Objekt: SO 101 - Polní cesta C23

Katastrální území: k.ú. Chouzovy

Obec: Chouzovy

Kraj: Plzeňský

Druh stavby: Novostavba

Předmět stavby: Pozemní komunikace

2. Stavebník

Název: ČR - Státní pozemkový úřad, Krajský pozemkový úřad pro Plzeňský kraj,

Pobočka Plzeň

Sídlo: Nerudova 2672/35, 301 00 Plzeň

IČ: 013 12 774

3. Projektant

Název: D PROJEKT PLZEŇ Nedvěd s.r.o.

Sídlo: Útušice 66, 332 09

Kontaktní adresa: Koterovská 177, 326 00 Plzeň

Vedoucí projektu: Ing. Jan Batík

Zodpovědný projektant: Ing. Karel Nedvěd, ČKAIT 0200110 - AI v oboru dopravní stavby

IČ: 263 88 791

Popis viz. Technická zpráva (PD)

Objekt SO 101

V rámci SO 101 je řešena novostavba části polní cesty C23 v kategorii P 3,5/30. Polní cesta (dále je n „PC“) je navržena jako propojovací účelová komunikace (dále jen „ÚK“) mezi silnicí III/1774 a částí polní cesty C23, která je řešená v navazující PD „I/20 Chválenice, přeložka – DÚR + IČ“ (zprac. SUDOP PRAHA a.s. projektové středisko Plzeň, DÚR, 03/2022). Celková délka úprav na základě závěrů projednání v rámci zpracování dokumentace činí cca 462 m. Dále úpravy řeší návrh napojení brodu, který je řešen v navazující stavbě „Stavba vodních nádrží VN 3 a VN 4 v k.ú. Chouzovy“ (zprac. Ing. Alfréd Samek, DSP, DPS, 11/2019) formou stykové křižovatky v km 0,326 88.

Součástí úprav je návrh sejmutí ornice, hospodářských sjezdů, odvodnění, trubního propustku v napojení C23 na silnici III/1774 a trvalého a přechodného dopravní značení. Sjezdy jsou navrženy levostranně v km 0,075 25; 0,249 80, pravostranně pak v km 0,083 00 a 0,142 06.

Určený zhotovitel zpracuje časový harmonogram prací podle stavebních objektů, který bude pravidelně aktualizovat a bude přílohou Plánu BOZP.

Z obsahu PD a souhrnné zprávy (uvedených činností), je možno podle NV č. 591/2006 Sb., příloha č.5 zařadit mezi práce a činnosti vystavující fyzickou osobu zvýšenému ohrožení života nebo poškození zdraví, následující vykonávané pracovní činnosti:

Riziko 6. – Práce vykonávané v ochranných pásmech energetických vedení, popřípadě zařízení technického vybavení

Riziko 11. – Práce spojené s montáží a demontáží těžkých konstrukčních prvků stavebních dílců kovových, betonových, dřevěných, určených pro trvalé zabudování do staveb.

Vytipování skládkových lokalit:

Nakládání s odpady, které vzniknou během provádění výstavby, se bude řídit dle zákona č.541/2020 Sb., č.185/2001 Sb. a č.186/2006 Sb. ve znění pozdějších předpisů a dále dle vyhlášky č. 381/2001 Sb., vyhlášky č.383/2001 Sb. a vyhlášky č.503/2004 Sb.. Pro odpadní materiály nemající charakter nebezpečného odpadu je počítáno s odvozem na řízenou skládku.

Nevyužitelná zemina v rámci stavby bude využita pro technickou rekultivaci. Kovový odpad se odveze do šrotu (nejbližší SS) a pro dále využitelný materiál (vyfrézovaná živice) určí investor jeho další využití nebo skládku k jeho recyklaci či uložení.

Způsob vedení evidence je stanoven vyhláškou MŽP č. 41/2005 Sb. o podrobnostech nakládání s odpady. Pro nakládání s nebezpečnými odpady je podle zákona č. 314/2006 Sb. o odpadech, §16, odst. 3 nutný souhlas územně příslušného správního úřadu (podle zákona 320/2002 Sb.), který musí být vydán před zahájením stavebních prací. Náležitosti žádosti o tento souhlas stanovuje rovněž vyhláška č.383/2001 Sb. Průvodce odpadu je zodpovědný za nakládání s odpady do doby, než jsou předány oprávněné osobě.

Odpady budou buď přímo nakládány a odváženy, nebo budou krátkodobě skladovány v prostoru zařízení staveniště. Přepravní prostředky při přepravě stavebního odpadu musí být zcela uzavřeny nebo musí mít ložnou plochu zakrytou plachtou, bránící úniku tohoto odpadu. Pokud dojde v průběhu přepravy k úniku stavebního odpadu, je přepravce povinen neprodleně znečištění odstranit.

3. Situační plán staveniště:

Situační plán staveniště s rozkreslením buněk, skladů, dopravních tras, prostorů pro manipulaci s materiálem, rozvod inženýrských sítí (elektro., plyn, kanalizace, vody, optické vedení, apod.) s vymezením rizikového prostoru pro pohyb mechanizace a zaměstnanců v takových prostorách, bude vypracován a dodán zhotovitelem spolu s časovým plánem a bude nedílnou součástí Plánu BOZP. Veškeré změny v rozmístění budou mezi zhotovitelem a podzhotovitelem oznámeny a budou aktualizovány v Plánu BOZP.

Pravidelné upřesňování dopravních tras je nedílnou součástí koordinace mezi hlavním zhotovitelem a podzhotoviteli. Veškeré skladovací prostory budou ohraničené s označením: „Zákaz vstupu nepovoleným osobám“ a za každý vybudovaný sklad zodpovídá zhotovitel. Oddělit chemické látky a PHM do speciálních skladů. Přebytečný a demontovaný materiál bude odvážen a ukládán na řádné skládce. Všechny využívané prostory v průběhu výstavby budou po dokončení uvedeny do původního stavu.

Určení pro stavbu:

Základní pravidla určení pro stavbu, staveniště:

Koordinace plnění úkolů v BOZP při realizaci stavby zabezpečuje koordinátor bezpečnosti, jmenovaný ve smyslu zákona č.309/2006 Sb.

Zhotovitelé budou zohledňovat pokyny koordinátora bezpečnosti, ale nezabývají se odpovědností tím, že je zabezpečená koordinace projektové dokumentace.

Spolupráce zhotovitelů při prevenci, přípravě a výkon opatření k zajištění bezpečnosti a ochrany zdraví při práci bude součástí uzavřených smluv o dílo.

Označení vytipovaných vjezdů a výjezdů, parkovišť, odstavných ploch provádět podle momentálního stavu probíhající prací a dostupnosti díla. Všechny zlikvidované použité prostory uvést do původního stavu. Pro značení bude použito ustanovení NV č. 375/2017 Sb. Bezpečnostní značky a signály, NV č.591/2006 Sb. a vyhláška č. 294/2015 Sb. ve znění pozdějších předpisů s tím, že pro všechny výjezdy ze stavby bude vždy použita značka „Stůj, dej přednost v jízdě“ a na celém území staveniště bude platit nejvyšší povolená rychlost 15 km v hodině. Ve vzdálenosti 100 metrů k vjezdům na staveniště z různých směrů budou umístěny značky příkazující snížení rychlosti jízdy (podle doporučení a vyjádření dopravní policie). V místech, kde komunikace budou protínat, či v bezprostřední blízkosti kopírovat zastavěné území, bude rychlost snížena na 30 km v hodině a v případě sucha bude prováděno účinné kropení a čištění těchto úseků komunikací. Parkoviště pro stavební stroje a používanou mechanizaci budou vybavena prostředky proti úkapům PHM a na každém takovém místě bude umístěna „Havarijní souprava“ ve velikosti podle počtu strojů a zařízení. Doplnění PHM a údržba strojů a zařízení bude

probíhat v případě, že se bude jednat o staveniště v prostorách chráněných oblastí na předem určeném místě, které bude předem projednáno s příslušnými orgány. Tímto zpracovaným a schváleným „Plánem BOZP“ a „Dopravně provozním řádem“ bude přísně zakázáno provádět výše uvedenou činnost mimo vyznačené a určené prostory na staveništích.

Veškeré skladovací prostory pro různé druhy stavebních a doplňkových materiálů budou umístěny pouze na předem vytipovaných místech (vyznačených v situačním plánu), vždy tak, aby byly v dosahu probíhajících prací, čímž se vyřeší nutnost dlouhých přesunů materiálů. Tyto prostory budou situovány jako ohraničené skladové prostory s označením zákazu vstupu nepovoleným osobám.

Ve skladech a na celém staveništi je nutno udržovat pořádek, za což odpovídá jak zhotovitel, tak podzhotovitel. Udržovat pracovní prostory v čistém a hygienickém stavu, udržovat čistotu schodišť a denně uklízet odpad. Všechny desky s hřebíky musí být ihned odstraňovány z pracovišť a komunikací. Před dalším použitím stavebního dřeva budou odstraněny všechny hřeby a očista komunikací zhotovitelem (podzhotovitelem) bude provedena ihned po jejich znečištění.

Vzhledem k tomu, že se bude jednat o sklady jak typu buněk (uzamykatelných), tak o volné sklady, bude materiál skladován tak, aby nemohlo dojít k pracovnímu úrazu (sesunutím materiálu, pádem na zaměstnance, přetížením a podobně), nezajištěním přehlednosti a je nutno provádět rozlišení skladových druhů materiálů s oddělením chemických a ropných látek. Tyto sklady a skládky nesmí být situovány do míst, kde by mohlo dojít ke kontaminaci (znečištění) spodních, povrchových vod, nebo rozletem do okolí. Prozatímní odvodnění pracovišť bude podle potřeby provedeno po projednání s příslušnou vodohospodářskou správou.

Práce vykonávané v blízkosti elektrického vedení nízkého a vysokého napětí budou vykonávány za zvýšené bezpečnosti při pohybu v prostorách možného ohrožení po dobu vykonávané práce, za dodržování závazných předpisů a informování všech zúčastněných osob o možném nebezpečí.

Doprava na pracovišti bude probíhat jak vertikálně, tak horizontálně pomocí malé stavební mechanizace na jednotlivých dílčích stavbách a pomocí těžké přepravní mechanizace a jeřábů v případech převozu a ukládání objemnějších stavebních konstrukcí a stavebních dílů. Pomocná i stabilní zařízení pro dopravu (lešení a jiné určené prostředky), budou vždy řádně převzaty a manipulace s nimi probíhá dle návodů od výrobce, nebo pod vedením řádně proškolených zaměstnanců. Toto se vztahuje i na zaměstnance jiných zaměstnavatelů, kteří budou s tímto při pravidelném proškolení řádně a prokazatelně seznámeni.

Opatření ke snížení rizik:

- prostor určený k manipulaci s materiálem bude vždy zajištěn proti vstupu nepovolených osob
- bude prováděna průběžná očista komunikací
- řízením nakládky a vykládky bude prověřena osoba s odpovídajícím zdravotním stavem – (lékařská prohlídka) a odborným proškolením obsluhy

- bude provedena dočasná instalace tabulek BOZP a v nočních hodinách pak označení výstražným červeným světlem

Vzhledem k tomu, že není zatím znám přesný, ani předběžný počet nasazených pracovních čet (a tím počet zaměstnanců), počet samostatných výrobních (pracovních úseků), je možno vycházet z toho, že na každém takto zřízeném pracovišti budou podle počtu zaměstnanců umístěny stavební buňky jako šatny, tak aby plošná výměra buňky odpovídala stanovenému počtu zaměstnanců (případně bude nutné provést navýšení počtu buněk podle faktického počtu zaměstnanců). Vybavení buněk (šaten) standartní, v případě umístění ledničky nebo vaříče určit odpovědnou osobu za provoz těchto zařízení, stejně tak určit zaměstnance odpovídajícího za udržování pořádku a čistoty, tak aby šatny odpovídaly hygienickým předpisům. Toto musí odpovídat množství zaměstnanců spolu se smluvním zajištěním výměna případných oprav. Spolu s instalováním buněk – šaten platí i o umístění odpovídajícího množství sociálního zařízení, které bude v zájmu udržení hygieny navrhováno doplnit o mobilní zařízení sloužící k vykonání základní hygieny – umývárny, sprchy. Kontejnery na odpad budou umístěny v blízkosti buněk a budou označeny symboly pro tříděný odpad. Subdodavatel uzavře smlouvu na jejich pravidelné odvozy.

Pracovní oděv a OOPP – všichni zaměstnanci musí být označení zřetelně na pracovním oděvu názvem případně logem svého zaměstnavatele. V případě, že zaměstnanci nebudou označeni, budou vykázáni ze staveniště.

Každý zaměstnanec musí být vybaven vhodnými OOPP pro všechna rizika, kterým je vystaven při vykonávání konkrétních prací.

Každý zhotovitel (podzhotovitel) na úvodní poradě předloží vlastní „Přehled o poskytování OOPP podle pracovního zařazení“.

Všechny používané OOPP musí být schváleného typu s platnou dobou použitelnosti. Základní OOPP používané při pobytu na stavbě: oranžová (výstražná) vesta, ochranná přilba, pracovní obuv, pracovní oděv a rukavice. V mrazech pak zateplovací vložky – oděv, obuv.

Stávající případné podzemní elektrické vedení, telekomunikační vedení, nadzemní vedení, ochranná pásma a kontejnery na odpad, vyznačit v situačním plánu a průběžně zanášet do dalších dílčích stupňů projektové dokumentace. Nově budované přípojky, osvětlení, vody, elektřiny a kanalizace budou rovněž zaznamenány v dalších stupních projektové dokumentace. V místech, kde nebude možno zřídit přívod elektrické energie, budou používány přenosné elektrocentrály s určením odpovědného zaměstnance za provoz a pravidel pro doplňování PHM.

Potřebné množství vody pro stavební účely bude zajištěno z vytipovaných místních zdrojů, popřípadě zajištěno dovozem v cisternách. Pitná voda pro pracovníky bude zajištěna dovozem v nádobách a pravidelně bude kontrolován výdej a hygiena skladování.

Staveniště budou v místech určených specialistou PO vybavena ručními hasícími přístroji, uloženými na lehce dostupných a viditelných místech (buňky, sklady, sklady

PMH, sklady řeziva a podobně). Na každém z pracovišť pak bude vyvěšen „Požární řád“ a „Požárně poplachové směrnice“. V buňce stavbyvedoucího, popřípadě mistrů musí být k dispozici lékárnička první pomoci a na viditelném místě traumatologický plán pro příslušné pracoviště a oblast. Vedoucí zaměstnanci na staveništích, jsou vybaveni služebními telefony na přivolání první pomoci.

Ochranná pásma kolem výkopů, svahů nebo při práci ve výškách nad volnou hloubkou budou zajištěna buď výstražnou páskou, nebo pevným zábradlím po celé délce prováděných prací.

Zemní práce budou předem označeny a stanoveny případné postupy pro případ nepředvídatelných událostí (zřícení stěny výkopu, poškození inženýrských sítí apod.). Před zahájením zemních prací je nutno prověřit, zda se v blízkosti pracovišť nebudou vykonávat práce způsobující otřesy půdy, které by mohly způsobit otřesy půdy, nebo navrhnout taková opatření, která by zajistila stabilitu svhu. Tyto opatření musí být projednána s koordinátorem bezpečnosti.

Výkopy v zastavěných územích musí být oplocené do výšky 1,8m, výkopy přilehlé k veřejným komunikacím musí být označeny výstražnou dopravní značkou, v noci červeným světlem. Tam kde by hrozilo nebezpečí sesutí nesmí zaměstnanec pracovat osamoceně a na odlehlých pracovištích od hloubky 1,3m. Ve všech případech je nutno dodržovat veškeré předpisy BOZP pro tuto činnost.

Práce ve výškách bude organizována a kontrolována tak, aby materiál, nářadí a pomůcky se skladovaly a ukládaly tak, aby po celou dobu činnosti byly zajištěny proti pádu sklouznutím nebo shozením větrem. Je zakázáno přetěžovat konstrukce na kterých se pracuje. Prostory na kterých se pracuje je nutno zabezpečit tak, aby nemohlo dojít k ohrožení jak zaměstnanců, tak jiných osob. Zaměstnanec i veřejnost musí být chráněni před pádem předmětu kolektivními ochrannými pomůckami, pokud je to technicky možné. Shazování předmětů, zbytků stavebního materiálu z výšky lze povolit pouze na ohrazené místo dopadu, nebo transportními rourami do kontejneru. Je přísně zakázáno shazovat předměty u kterých nelze odhadnout místo dopadu (plech, desky, krytina), nebo které by mohly strhnout zaměstnance z výšky.

Práce ve venkovním prostoru se přerušují – při bouřce, silném dešti, námraze, při větru nad 8m/s – na zavěšených konstrukcích, na ostatních při 10 m/s a viditelnosti menší jak 30 m a teplotách prostředí nižší jak -10°C.

Práce nad sebou jsou povolené jen ve výjimečných případech a musí být v předstihu projednané se zhotoviteli a koordinátorem bezpečnosti.

4. Identifikovaná rizika na staveništi s údaji o povaze těchto rizik:

Rizika vyhledaná podle ustanovení § 102 Zákona č.262/2006 Sb. Zákoník práce, budou vypracována zhotovitelem na jednotlivé pracovní činnosti, kde by mohlo dojít k ohrožení života a zdraví zaměstnanců a předložena nejpozději 8 dnů před zahájením činnosti k posouzení, a případnému doplnění. Koordinátor potom podle

§ 18 Zákona č.309/2006 Sb.informuje podle předložených podkladů o rizicích, která se mohou při realizaci stavby vyskytnout, se zřetelem na práce a činnosti vystavující fyzickou osobu zvýšenému ohrožení života nebo poškození zdraví.

Stejně tak budou předloženy TePP spolu se zpracovaným posouzením BOZP pro činnost pro kterou byly zpracovány. Na uvedené stavbě se nepředpokládají zvláštní bezpečnostní opatření.

5. Časový plán

Časový plán a harmonogram pro celou stavbu stejně jako časové plány a harmonogramy pro dílčí staveniště a stavby budou zpracovány před zahájením vlastní stavby podle ustanovení § 300 Zákona č. 262/2006 Sb. (Zákoník práce). S časovým plánem budou seznámeni všichni dodavatelé, subdodavatelé a zhotovitelé a bude předán koordinátorovi. Časový plán bude zpracován tak, aby nemohlo docházet k tlaku na pracovní tempo a zatížení zaměstnanců, vzniku stresových situací a aby jednotlivé fáze pracovních operací plynule navazovaly na technologické postupy pro jednotlivé pracoviště a pracovní postupy.

6. Předpokládaný počet zaměstnanců

Potřebné stavy zaměstnanců budou stanoveny před zahájením prací na základě zpracovaného časového plánu – harmonogramu a stanovených termínů dokončení stavby. V okamžiku vybrání zhotovitele je nutné provést svolání první schůzky zúčastněných (před předáním staveniště nebo při předání), kde bude upřesněno, kolik bude zhotovitelů a podzhotovitelů, počet zaměstnanců, přesné rozmístění stanovišť a to nejméně **8 dnů** před zahájením prací.

7. Údaje o prostorách pro dopravu

Doprava na stavbě bude probíhat po stávajících komunikacích a jakékoliv omezení dopravy bude řešeno přímo při provádění této činnosti s ohledem k situaci na staveništi a po přijetí takových technických a organizačních opatření, které eliminují jakákoliv rizika, ať již pro provoz sám, nebo pro zaměstnance vlastní nebo jiných zaměstnavatelů. Je možné, že krátkodobé omezení dopravy bude vynuceno i při jiných operacích. Tato situace bude řešena přímo při provádění stavební činnosti s ohledem na složení pracovních čet nebo přítomnosti jiných osob. Pro dopravní značení bude použito ustanovení dle NV č.375/2017 Sb.-bezpečnostní značky a signály. Bude provedeno v souladu s DIO.

Očista komunikace bude provedena zhotovitelem neprodleně po jejím znečištění.

8. Údaje o bezpečnostních opatřeních

Základní povinnosti zhotovitele (podzhotovitelů)

Plán BOZP je neoddělitelnou součástí stavební dokumentace, musí se plně dodržovat a jakákoliv výjimka musí být nejprve odsouhlasena koordinátorem BOZP. Za organizaci BOZP u zhotovitele (podzhotovitelů) je zodpovědný stavbyvedoucí nebo jím pověřená kvalifikovaná osoba, která vede pro stavbu knihu BOZP a PO.

Zástupci zhotovitelů a podzhotovitelů se zúčastňují pravidelných porad, bezpečnostních obchůzek a kontrol stavby. Stavební stroje, elektrické a strojní zařízení musí být označeno logem zhotovitelů. Veškerá stavební technika a mechanizace na stavbě musí mít zdokladovanou technickou dokumentaci (platné STK, revize, prohlídky, zkoušky, návody k obsluze, apod.).

Při realizaci díla nutno zajistit včasné a přesné převzetí a předání pracoviště a provedení díla v souladu s právními a ostatními předpisy. Je nutné věnovat zvýšenou pozornost na vymezení a přípravu pracoviště:

- zajistit koordinaci pracovních činností v případě, že na jednom pracovišti plní úkoly zaměstnanci více zaměstnavatelů
- zajistit, aby činnost a práce na pracovišti byly organizovány a prováděny s ohledem na ochranu zaměstnanců,
- mít k dispozici na stavbě zpracovaný technologický, popř. pracovní postup, včetně stanovení požadavků na provedení stavební práce při dodržení zásad bezpečnosti práce (práce v mimořádných podmínkách – práce za provozu),
- vzájemně se písemně informovat o rizicích a spolupracovat při zajišťování BOZP,
- po celou dobu realizace díla musí být udržován bezpečný stav pracovních ploch,
- po celou dobu realizace díla dbát na zamezení možného střetu s veřejnou dopravou a zamezení nepovoleným osobám.

Stavbyvedoucí zodpovídá za:

Dodržování na uplatňování zásad BOZP – seznámení s Plánem BOZP, ŽP a PO, vyšetření pracovních úrazů, řídí práce v případě vzniku havárií, zpracovává technologické a pracovní postupy, přijímá a realizuje nápravná opatření, řídí pobyt návštěv na pracovišti. Dále zodpovídá za údržbu, bezpečný stav náradí, strojů a zařízení, dbá na vedení knihy BOZP a PO, vede evidenci přítomnosti osob na stavbě, zúčastňuje se auditů BOZP a PO, koordinuje a vydává povolení pro práci mezi sebou a svým podzhotovitelem.

Mistři a vedoucí pracovních čt:

Zodpovídají za znalost a přenos informací v oblasti pravidel BOZP a PO a zajišťují a kontrolují jejich dodržování. Provádí prokazatelné seznámení s „Plánem BOZP“ jak vlastních zaměstnanců, tak ostatních podzhotovitelů. Toto seznámení probíhá vždy s nástupem na stavbu a vždy při příchodu nových zaměstnanců na pracoviště. Provádí kontrolu zda všichni seznámení zaměstnanci, ustanovení upraveného Plánu

BOZP, dodržují a kontrolují, zda pořádek a úklid na pracovištích odpovídá požadovanému standardu.

Pracovní oděv a OOPP:

Základní OOPP používané při pobytu na stavbě: oranžová nebo žlutá výstražná vesta, ochranná přilba, pracovní obuv, pracovní oděv, rukavice, v mrazech pak zateplovací vložky nebo vatový kabát, obuv. Každý zaměstnanec musí být vybaven vhodnými OOPP pro všechna rizika, kterým je vystaven při vykonávání konkrétních prací, a musí být na pracovním oděvu označen zřetelným názvem, případně logem svého zaměstnavatele.

Vybavení stavby:

Vybavení buněk bude standardní dle platných předpisů (lékárnička, hasicí přístroj, atd.), kapacita buněk, umývárny a mobilních WC bude přizpůsobena skutečnému počtu zaměstnanců. Vedoucí zaměstnanci na staveništi musí být vybaveni služebními telefony pro přivolání první pomoci. Stavební stroje, elektrické a strojní zařízení musí být označeno logem zhotovitelů. Veškerá stavební technika a mechanizace na stavbě musí mít dokladovanou technickou dokumentaci (platné STK, revize, prohlídky, zkoušky, návody k obsluze atd.).

Rizikové práce vyplývající z činností NV 591/2006:

Zemní práce:

- zřízení bezpečných přechodových lávek opatřených zábradlím
- ohrazení, zajištění výkopů proti pádu osob
- identifikace a vyznačení podzemních vedení, jejich vytýčení před zahájením prací
- dodržování podmínek stanovených provozovateli vedení při provádění stroj.vykopávek
- omezení strojní vykopávky v blízkosti potrubí nebo kabelů (ochranná pásma)

Bourání a rekonstrukce:

- propíchnutí, pořezání chodidla např. hřebíky a jinými ostrohrannými částmi, sklem
- prašnost

Práce s ručním nářadím:

- úder do ruky, přimáčknutí, otlaky, zhmožděniny, podlitiny, při nežádoucím kontaktu náradí (např. kladiva, palice, apod.) s rukou pracovníka
- zranění úderem a pádem náradí působící kinetickou energií (krumpáče, palice, lopaty) – zasažení druhé osoby zdržující se v nebezpečné blízkosti
- úrazy očí – odlétnuvší střepinou, drobnou částicí, úlomkem, otřepem apod.(nejčastěji sekáč a kladivo)
- vyklouznutí náradí z ruky

Betonářské práce a práce související:

- bednění musí být těsné, únosné a prostorově tuhé a v každém stádiu montáže i demontáže zajištěno proti pádu jeho prvků a částí
- bednění používat v souladu s průvodní dokumentací výrobce a s ohledem na bezpečný přístup a zajištění proti pádu osob
- podpěrné konstrukce musí být navrženy a namontovány tak, aby je bylo možno při odbedňování postupně uvolňovat a odstraňovat bez nebezpečí
- únosnost podpěrných konstrukcí doložena statickým výpočtem s výjimkou prvků bez konstrukčního nebezpečí
- písemný záznam o předání hotové konstrukce před zahájením betonářských prací

Práce v ochranných pásmech:

- prověřit a doložit před zahájením prací

Chemické (nebezpečné) látky:

- seznámit pracovníky s technickými a bezpečnostními listy výrobků
- dodržovat pokyny výrobců těchto látek

Venkovní komunikace – staveniště

Nakládka, vykládka – komunikace vnější

Skladování – komunikace vnitřní

Doprava a manipulace – komunikace, řidiči

Práce na finišeru (fréze) – vibrace, hluk, teplota a vdechování zplodin.

Podrobněji jsou rizika popsána v „Rizika stavby“ zhotovitele (uložená v dokladech na stavbě) a v příloze tohoto Plánu BOZP – Rizika pracovní činnosti pro stavbu.

9. Systém kontroly rizik:

Rizika vyhledaná podle ustanovení § 102 Zákona č. 262/2006 Sb. (Zákoník práce) budou předložena nejpozději 8 dnů před zahájením činnosti k posouzení.

Koordinátor potom podle §18 Zákona č. 309/2006 Sb. Informuje o rizicích, která se mohou při realizaci stavby vyskytnout. Stejně tak budou předloženy TePP spolu se zpracovaným posouzením BOZP. Kontrolu předpokládaných rizik na stavbě provádí odborně způsobilá osoba (OZO) pro vyhledávání rizik.

Systém kontrol BOZP na stavbě je dán plánem kontrol (OZO). Zjištěné závady jsou okamžitě projednány se zodpovědným pracovníkem a stanovena opatření k nápravě včetně termínů k jejich odstranění.

Kontrolu dodržování předpisů o BOZP provádějí všichni vedoucí pracovníci zhotovitelských firem v rámci své pracovní činnosti a náplně, s provedením zápisů a

případného určení termínů na odstranění zjištěných závad. Následná kontrola je provedena bezprostředně po termínu určeném k odstranění.

Množství kontrol bude stanoveno koordinátorem BOZP dle postupu výstavby, počtu zaměstnanců a firem, které se na stavbě budou podílet. Zjištěné informace se vždy zapracují do každé další projektové dokumentace, která bude se stavbou souviset (je nutné pravidelně zpracovávat počty zaměstnanců, počty podzhotovitelů a harmonogramy v návaznosti na pracovní postupy a termíny realizací, vždy několik dnů před zahájením nových stavebních činností.

Pro zajištění provázanosti všech stavebních činností na stavbě, spolupracuje OZO s koordinátorem BOZP a výsledkem jejich spolupráce jsou písemné výstupy, s kterými jsou seznamováni odpovědní pracovníci.

Osnova kontroly:

- vybavenost aktuálními předpisy BOZP a PO a jejich prokazatelné proškolení
- vedení dokumentace o technických prostředcích na stavbě
- vedené dokumentace a nakládání s odpady
- zdravotní způsobilost
- evidence zaměstnanců včetně jejich kvalifikace a zaškolení pro různé činnosti
- další oblasti dle aktuální situace na stavbě

Zhotovitel určený po výběrovém řízení k realizaci, je povinen bez zbytečného odkladu vyzvat koordinátora ke spolupráci a předat mu zpracované podklady o stavbě (očíslování staveb, počet zaměstnanců, plán staveniště, termín realizace, seznam podzhotovitelů a kontakty na jejich odpovědné osoby, harmonogramy návaznosti postupů, apod.) týkající se BOZP a to minimálně do první operativní schůzky svolané investorem nebo zhotovitelem (nejpozději však 8 dní před zahájením stavby)

10. Aktualizace plánu a požadavky BOZP při udržovacích prací

Povinností zhotovitele je vždy a bez prodlení upozornit koordinátora na jakékoliv změny – technologií, pracovních postupů, změny původních záměrů stavby, dále pak na změny vzniklé závažným pracovním úrazu, který by ukázal na další možná rizika při provádění pracovní činnosti na staveništi. Koordinátor všechny tyto změny do Plánu BOZP zapracuje. S aktualizací a navrženými změnami v Plánu BOZP pro pracovní činnosti, budou vždy seznámeni všichni zaměstnanci v rámci pravidelných nebo mimořádných školení po vyhodnocení předmětné situace.

Vyhodnocování plánu BOZP bude prováděno pravidelně v rámci porad (kontrolních dnů). Součástí Plánu BOZP bude situační plán staveniště, který mapuje celkovou situaci stavby (před zahájením stavby) a budou zde vyznačeny jak komunikace, které slouží pro dopravu s vyznačením navržených omezení, tak

komunikace ve stavbě, včetně parkovacích ploch, skladů, šaten, prostor pro údržbu a čerpání PHM (min.8 dní předem).

Dále je třeba zohlednit **požadavky na údržbu podle Vyhlášky č.268/2009 Sb.**, o technických požadavcích na stavby §8, které požadavky musí stavba splňovat – především ochranu zdraví osob, bezpečnost při užívání a při běžné údržbě: „manuál údržby“ dle §7 d) NV č.591/2006 Sb. a dále splňovat NV č. 378/2001 Sb., NV č. 168/2002 Sb. A především při udržovacích pracích dle §3b) 8 NV č. 591/2006 Sb. (práce při údržbě stavby a jejího technického vybavení a zařízení).

Vyjádření ke změnám v oblasti bezpečnosti při užívání z hlediska plnění podmínek vyhlášky č. 268/2009 Sb. o technických požadavcích na stavby:

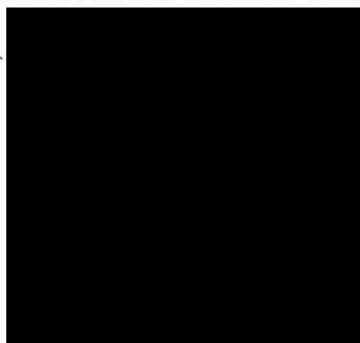
Běžná údržba komunikace a ostatních ploch bude prováděna jako dosud. Byly instalovány zařízení, u kterých je nutné provádění zvláštní nebo mimořádné údržby, jako např.úklid vozovky a čištění za provozu, čištění a kontrola odvodnění, údržba zeleně, atd. Je nutné pro provádění udržovacích prací aktualizovat „manuál údržby“. Doporučuji provozovateli provést aktualizaci bezpečnostně provozních předpisů při užívání a údržbě. Provozovatel při převímce převezme doklady a dokumenty související s prováděním prací a ty poté využije pro zpracování aktualizace provozního „manuálu údržby“.

Zpracovala: **Monika Hackerová, DiS.**, koordinátor dle zákona 309/2006 Sb.

Číslo osvědčení: ROVS/1508/KOO/2020

Datum: 30.6. 2022

Podpis:



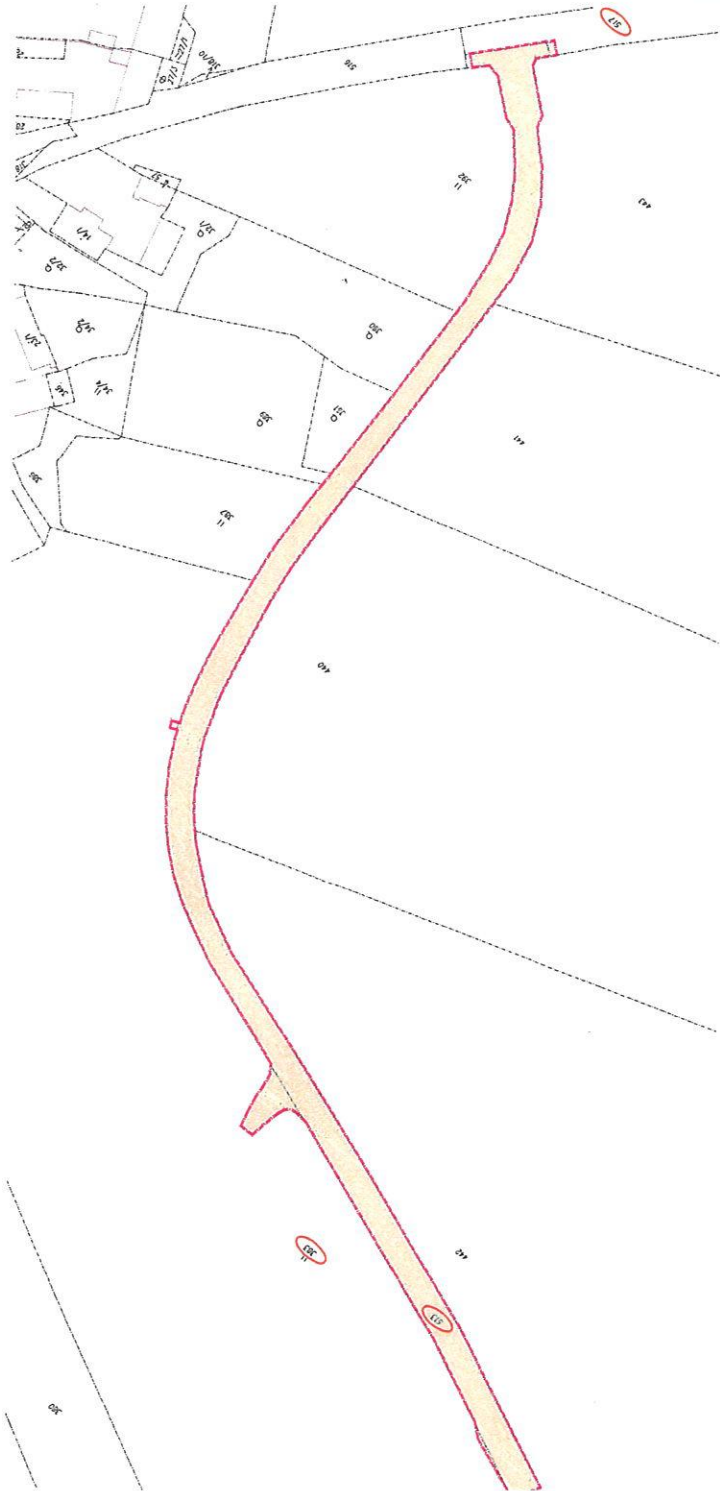
Přehled předpisů souvisejících s bezpečností ve stavebnictví

Z 183/2006	stavební zákon a ve znění pozdějších předpisů
Z 262/2006	zákoník práce a ve znění posledních předpisů
Z 309/2006	kterým se upravují další požadavky bezpečnosti a ochrany zdraví při práci v pracovněprávních vztazích a o zajištění bezpečnosti a ochrany zdraví při činnosti nebo poskytování služeb mimo pracovněprávní vztahy (zákon o zajištění dalších podmínek bezpečnosti a ochrany zdraví při práci)
Z 88/2016	309/2006 Sb., č. 251/2005 Sb., č. 455/1991 Sb. a č. 435/2004 Sb.
Z 139/1985	o požární ochraně ve znění pozdějších předpisů
Z 185/2001	o odpadech ve znění pozdějších předpisů
Z 224/2015	o prevenci závažných havárií způsobených vybranými nebezpečnými chemickými látkami a chemickými přípravky ve znění pozdějších předpisů
Z 251/2005	o inspekci práce ve znění pozdějších předpisů
Z 267/2015	o ochraně veřejného zdraví (nahrazuje Z 258/2000 Sb.)
Z 350/2011	o chemických látkách a chemických směsích ve znění pozdějších předpisů
Z 361/2000	o provozu na pozemních komunikacích ve znění pozdějších předpisů
Z 458/2000	energetický zákon ve znění pozdějších předpisů
V 23/2008	o technických podmínkách požární ochrany staveb ve znění pozdějších předpisů
V 48/1982	kterou se stanoví základní požadavky k zajištění bezpečnosti práce a technických zařízení ve smyslu pozdějších znění v č. 192/2005 Sb.
V 50/1978	o odborné způsobilosti v elektrotechnice ve znění pozdějších předpisů
V 87/2000	kterou se stanoví podmínky požární bezpečnosti při svařování a nahlívání žlivi v tavných nádobách
V 93/2016	katalog odpadů
V 146/2008	o rozsahu a obsahu projektové dokumentace dopravních staveb
V 180/2015	kterou se stanoví práce a pracovní místa, které jsou zakázány těhotným ženám, kojícím ženám, matkám do konce devátého měsíce po porodu a mladistvým, a podmínky, za nichž mohou mladiství výjimečně tyto práce konat z důvodu přípravy na povolání
V 246/2001	o stanovení podmínek požární bezpečnosti a výkonu státního požárního dozoru (vyhláška o požární prevenci) ve znění pozdějších předpisů
V 294/2015	kterou se provádějí pravidla provozu na pozemních komunikacích
V 383/2001	o podrobnostech nakládání s odpady ve znění pozdějších předpisů
V 398/2009	o obecných technických požadavcích zabezpečujících bezbariérové užívání staveb
V 432/2003	kterou se stanoví podmínky pro zařazování prací do kategorií, limitní hodnoty ukazatelů biologických expozičních testů, podmínky odběru biologického materiálu pro provádění biologických expozičních testů a náležitosti hlášení prací s azbestem a biologickými činiteli
V 499/2006	o dokumentaci staveb
NV 101/2005	o podrobnějších požadavcích na pracoviště a pracovní prostředí
NV 168/2005	kterým se stanoví způsob organizace práce a pracovních postupů, které je zaměstnavatel povinen zajistit při provozování dopravy dopravními prostředky
NV 201/2010	kterým se stanoví způsob evidence, hlášení a zasílání záznamu o úrazu, vzor záznamu o úrazu a okruh orgánů a institucí, kterým se ohlašuje pracovní úraz a zasílá záznam o úrazu ve znění pozdějších předpisů
NV 272/2011	o ochraně zdraví před nepříznivými účinky hluku a vibrací ve znění pozdějších předpisů
NV 290/1995	kterým se stanoví seznam nemocí z povolání ve znění pozdějších předpisů
NV 361/2007	kterým se stanoví podmínky ochrany zdraví při práci ve znění pozdějších předpisů
NV 362/2005	o bližších požadavcích na bezpečnost a ochranu zdraví při práci na pracovištích s nebezpečím pádu z výšky nebo do hloubky
NV 375/2017	o vzhledu, umístění a provedení bezpečnostních značek a značení a zavedení signálů
NV 378/2001	kterým se stanoví bližší požadavky na bezpečný provoz a používání strojů, technických zařízení, přístrojů a nářadí
NV 495/2001	kterým se stanoví rozsah a bližší podmínky poskytování osobních ochranných pracovních prostředků, mycích, čistících a dezinfekčních prostředků
NV 591/2006	o bližších minimálních požadavcích na bezpečnost a ochranu zdraví při práci na staveništi a ve znění posledních předpisů
ČSN ISO 12 481 - 1	Jeřáby - Bezpečné používání
ČSN EN - 131-1 a 2	Žebříky
ČSN EN 50110-1	Obsluha a práce na elektrických zařízeních
ČSN 269010	Manipulace s materiálem. Šířky a výšky cest a uliček
ČSN 331500	Revize elektrických zařízení
ČSN 331600	Revize a kontroly elektrických spotřebičů během jejich používání
ČSN 341090	Předpisy pro prozatímní elektrická zařízení
ČSN ISO 4309	Jeřáby. Ocelová lana. Péče a údržba, inspekce a vyřazování
ČSN 650201	Hořlavé kapaliny - Prostory pro výrobu, skladování a manipulaci
ČSN 690012	Tlakové nádoby stabilní
ČSN 738106	Ochranné a záchranné konstrukce
ČSN ISO 8496	Skladovací zařízení sypkých hmot
Z 544/2020 Sb.	Zákon o odpadech



Katastrální území: Chrouzový (okres Plzeň-město); 654949

SEZNAM DOTČENÝCH PARCEL

Zábor č.	Parc. č. kô	Výmera KN (m ²)	LV	Druh pozemku	Zpôsob využiti	Vzťah
1	383	38478	10001	Invik. travn. porast	-	Obec Chlebičica č. p. 21. 32005 Chlebičica
2	513	7219	10001	ostatn. plocha	osloviť komunikácie	Obec Chlebičica č. p. 21. 32005 Chlebičica
3	517	3726	278	ostatn. plocha	slnce	Spoloč. a úradná sílna Zák. súkromného trž. a prispôb. organizácie, Koterovská 402/162, Katerov. 32600 Pivň




LEGENDA:

	HRANICE A ČÍSLA PARCEL
	ČÍSLA PARCEL DOTYČNÁ STAVBOU
	HRANICE STAVBY
	PLOCHA ZABORU STAVBY

PROJEKT PLZEŇ, PROJEKTOVÁ KANCELÁŘ
Nedvěd s.r.o.

KOTEROVSKÁ 177. 326 00 PLZEŇ

MAJITEL/LEKCE		RAZÍTKO	 DPOŘEDNÍ PLZEŇSKO, s.r.o. 336 00 PLZEŇ, Katedrální 177 IČ: 33389781, DIČ: CZ33389781
			SPOUR C-100000 N/Myg DATUM 02/2022 STUPEŇ DSP, POPS ZMĚNA Č. MĚŘITKO PŘÍLOHA / PÁRE 1 : 1000 C.2.
Stavba části polní cesty C23 v k.ú. Chouzovky			
MAJITEL: PLEZSKÝ OBEC: CHOUZOVKY ČR - Služi pozemkový úřad, KPOU pro Plzeňský kraj, Pevnostní Plzeň		KRAJ: PLZEŇSKÝ OBJEDNATEL:	
KATASTRÁLNÍ SITUÁČNÍ VÝKRES			

