

Městský úřad Jindřichův Hradec

odbor dopravy
Klásterská 135/II, 377 22 J. Hradec

Č.j.: DOP/65170/21/AN
Spis: 4778/21
V J. Hradci 14.12.2021

tel. 384 351 273; e-mail: antusek@jh.cz
Vyřizuje: Luděk Antušek

MěÚ Jindřichův Hradec Odbor dopravy
Toto rozhodnutí nabývá právní moci dne 18. 1. 2022
8-1

SPOLEČNÉ POVOLENÍ

Městský úřad Jindřichův Hradec odbor dopravy, jako příslušný speciální stavební úřad, podle § 40 odst. 4 písm. a) zákona č. 13/1997 Sb., o pozemních komunikacích, v platném znění, a § 15 odst. 1 zákona č. 183/2006 Sb., o územním plánování a stavebním řádu, v platném znění (dále jen "stavební zákon"), na základě žádosti stavebníka: Česká republika – Státní pozemkový úřad, Pravdova 837/II, 377 01 J. Hradec, IČO: 01312774 zastoupená společností P – atelier JH, s.r.o., Nádražní 249/II, 377 01 J. Hradec, IČ: 26033194 (dále jen stavebník) doručené dne 1.9.2021, předložené projektové dokumentace a výsledku projednání žádosti ve společném řízení,

I. Schvaluje stavební záměr podle § 94g odst. 1 stavebního zákona a podle § 115 stavebního zákona provedení stavby „**Cesty VC12-R, VC15-R, VC19-R, VC20-R v k.ú. Sedlo u Címěře**“ v k.ú. **Sedlo u Címěře** na parcelách číslo:

2046 a 2067 ve vlastnictví Česká republika s příslušností hospodařit Státní pozemkový úřad

2364, 2365, 2217 a 2252 ve vlastnictví Obec Címěř, Címěř 12, 378 32

2021, 2099 ve vlastnictví Jihočeský kraj s právem hospodaření Správa a údržba Jihočeského kraje, Nemanická 2133/10, Č. Budějovice

2197 a 2198 ve vlastnictví [redacted]

Popis stavby:

Stavba spočívá v novostavbě veřejných zpevněných polních cest (účelových komunikací).

Cesta VC12-R:

Cesta vedoucí od napojení ze silnice č. III/12850 severovýchodním směrem a dále pokračuje do k.ú. Címěř. Cesta je navržena s povrchem penetrační makadam, s odvodněním pomocí příčného a podélného sklonu komunikace a oboustrannou podélnou drenáží zaústěnou do navrhované krajinné zeleně. Je navržena výsadba oboustranné liniové zeleně. Nebude realizována výsadba levostranné zeleně ve staničení 0,500-0,724 z důvodu stávající zeleně, která bude ponechána.

- Navržena oboustranná liniová zeleň - ovocné stromy (třešně, švestky)
- Navrženy samostatné sjezdy na přilehlé zemědělské pozemky.
- Nově vysazovaná levostranná zeleň ve staničení 0,500-0,724 nebude realizována.
- Návrhová rychlost: 20km/h
- Volná šířka cesty: 5,0m
- Jízdní pás: 4,0m
- Krajnice: 2 x 0,5m
- Návrhová kategorie cesty: P4,0/20
- Délka cesty: staničení 0,00000 - 0,72383 km

Cesta VC15-R:

Cesta vedoucí od napojení ze silnice č. III/1492 severovýchodním směrem až k propustku P18, kde na ní navazuje cesta DC16. Cesta je navržena s povrchem prosívka, s odvodněním pomocí propustnosti povrchu a příčného a podélného sklonu komunikace s povrchovým vsakováním do přilehlého terénu.

- Navrženy samostatné sjezdy na přilehlé pozemky.
- Návrhová rychlost: 20km/h
- Volná šířka cesty: 5,0m
- Jízdní pás: 4,0m
- Krajnice: 2 x 0,5m
- Návrhová kategorie cesty: P4,0/20
- Délka cesty: staničení 0,00000 - 0,48885 km

Cesta VC19-R:

Cesta vedoucí od staničení 0,15000, tj. v místě za hrází rybníka, tato je v současné době ve výstavbě (dle PD „Obnova rybníku v Sedle“, Ing. Václav Freudl, 06/2017 - v době prací na PD není realizováno) k napojení na cestu VC12-R u stávající kapličky. Cesta je navržena s povrchem prosívka, s odvodněním pomocí propustnosti povrchu a příčného a podélného sklonu komunikace s povrchovým vsakováním do přilehlého terénu. Je navržena výsadba levostranné liniové zeleně ve staničení 0,413-0,554. Cesta po hrází rybníka, včetně napojení ze silnice č. III/1491 zůstává stávající.

- Navrženy samostatné sjezdy na přilehlé pozemky.
- Návrhová rychlost: 20km/h
- Volná šířka cesty: 5,0m
- Jízdní pás: 4,0m
- Krajnice: 2 x 0,5m
- Návrhová kategorie cesty: P4,0/20
- Délka cesty: staničení 0,15000 - 0,60416 km

Cesta VC20-R:

Cesta vedoucí od napojení z budoucí polní cesty VC4 severozápadním směrem. Cesta je navržena s povrchem penetrační makadam, s odvodněním pomocí příčného a podélného sklonu komunikace a navrhovaného jednostranného zasakovacího příkopu se vsakovacím zařízením (šterkovými poli). Ve staničení 0,566 - 0,898 jsou navrženy kamenné příčné žlábků.

- Navrženy samostatné sjezdy na přilehlé zemědělské pozemky.
- Návrhová rychlost: 20km/h
- Volná šířka cesty: 5,0m
- Jízdní pás: 4,0m
- Krajnice: 2 x 0,5m
- Návrhová kategorie cesty: P4,0/20
- Délka cesty: staničení 0,00000 - 0,95453 km

II. Stanovuje podmínky pro umístění stavby:

1. Stavba bude umístěna na parcelách č. 2046, 2067, 2364, 2365, 2217, 2252, 2021, 2099, 2197 a 2198 v k.ú. Sedlo u Číměře, podle schválené projektové dokumentace vypracované společností P – atelier JH, s.r.o., Nádražní 249/II, 377 01 J. Hradec, IČ: 26033194, datum 06/2021.

III. Stanovuje podmínky pro provedení a užívání stavby:

1. Stavba bude provedena podle ověřené projektové dokumentace podle bodu II. **Případné změny nesmí být provedeny bez povolení zdejšího speciálního stavebního úřadu.**
2. Stavba bude provedena na pozemcích, na které má stavebník vlastnické nebo užívací právo.
3. Stavba bude provedena dodavatelsky oprávněným subjektem, bude na ní zajištěn technický dozor a bude veden stavební deník. **Jméno zhotovitele včetně sídla, IČ a termínu zahájení stavby oznámí stavebník před zahájením prací zdejšímu speciálnímu stavebnímu úřadu.**
4. Na viditelném místě bude před zahájením stavby vyvěšen štítek o povolení stavby a ponechán tam až do doby dokončení stavby.
5. **Před zahájením stavby musí stavebník zajistit vytýčení prostorové polohy stavby oprávněným zeměměřičem.** Za soulad prostorové polohy stavby s projektovou dokumentací odpovídá dodavatelská firma.
6. Provedení stavby musí vyhovovat obecným technickým požadavkům na výstavbu.
7. Zhotovitel je povinen požádat správce inženýrských sítí o vytýčení a ochranná pásma sítí respektovat podle jejich vyjádření. Po odkrytí sítí budou jejich majiteli upřesněny ochranné práce na vedení. Ochrana sítí musí být provedena podle pokynů jejich správců a podle příslušných norem a zákonů a podle podmínek jejich vyjádření a povolení.
8. Při provádění stavby budou dodržovány technologické postupy a příslušné technické normy, je nutno minimalizovat dopady na životní prostředí vlivem prašnosti, hluku, otřesů a podobně, v souladu s nařízením vlády č. 272/2011 Sb., o ochraně zdraví před nepříznivými účinky hluku a vibrací.
9. Při provádění stavby je nutno dodržovat předpisy týkající se bezpečnosti a ochrany zdraví při práci na staveništích, zejména zákon č. 309/2006 Sb., o zajištění dalších podmínek bezpečnosti a ochrany zdraví při práci, v platném znění, a nařízení vlády č. 591/2006 Sb., o bližších minimálních požadavcích na bezpečnost a ochranu zdraví při práci na staveništích, v platném znění.
10. Staveniště bude označeno a zabezpečeno proti vjezdu a vstupu nepovolaných osob z důvodu ochrany jejich zdraví.

11. Likvidace odpadů vzniklých při stavebních pracích bude prováděna v souladu se zákonem č. 185/2001 Sb., o odpadech, v platném znění. Doklady o likvidaci odpadů budou předloženy k žádosti o vydání kolaudačního souhlasu.
12. Při provádění stavby musí být dodrženy požadavky a podmínky obsažené ve vyjádřeních případně rozhodnutích zainteresovaných orgánů a organizací, jež má stavebník k dispozici a byla předložena k řízení podmínky vyjádření účastníků řízení uplatněné průběhu řízení:
 - Obecní úřad Číměř – podmínky rozhodnutí ze dne 6.9.2021 č.j. 364/2021 – OP/Rozh.
 - *Kácení bude provedeno v období vegetačního klidu, tj. od 1.10. do 31.3. s ohledem na hnízdění ptactva.*
 - *Bude provedena výsadba stromořadí dle projektové dokumentace.*
 - CETIN a.s. – podmínky vyjádření ze dne 9.3.2021 č.j. 579108/21 a vyjádření ze dne 14.7.2021 č.j. 721669/21
 - EG.D, a.s. – podmínky vyjádření o existenci zařízení distribuční soustavy (elektrická síť) a podmínkách práce v jeho blízkosti ze dne 10.3.2021 č.j. Z0980-26101442
 - EG.D, a.s. – vyjádření k žádosti o souhlas se stavbou a činností v ochranném pásmu zařízení distribuční soustavy (elektrická síť) ze dne 5.8.2021 č.j. R11655-27039679
 - Městský úřad Jindřichův Hradec, odb. ŽP – podmínky závazného stanoviska ze dne 2.8.2021 č.j. OŽP/38657/21/VJ-171:
 - *Nesmí dojít k žádnému dotčení lesních pozemků.*
 - *Na lesní pozemky nebudou ukládány ani na přechodnou dobu žádné výkopové či jiné materiály ani odpady vzniklé realizací záměru.*
 - *Vjezd a odstavení stavební techniky na lesní pozemky je nepřípustný.*
 - Správa a údržba silnic Jihočeského kraje – podmínky vyjádření ze dne 3.8.2021 č.j. SUS Jck 13306/2021
 - Lesy České republiky, s.p. – podmínky vyjádření ze dne 30.9.2021 č.j. LCR943/043824/2021
13. Při provádění stavebních prací je stavebník povinen dbát oprávněných zájmů a práv vlastníků sousedních nemovitostí, nesmí docházet k poškozování a znečišťování těchto nemovitostí.
14. Stavební povolení neopravňuje provádění zvláštního užívání komunikací, uzavírek komunikací či umístování přechodného dopravního značení na komunikacích. O příslušná povolení musí být zažádáno u příslušných silničních správních úřadů, jedná-li se o povolení zvláštního užívání komunikace a uzavírky komunikace a krajského úřadu nebo obce s rozšířenou působností jedná-li se o stanovení přechodné úpravy provozu.
15. V průběhu stavby budou prováděny kontrolní prohlídky stavby podle návrhu. **O těchto prohlídkách bude vždy informován speciální stavební úřad pro možnost účasti na těchto prohlídkách.**
16. Všechny nemovitosti dotčené stavbou musí být uvedeny do původního a náležitého stavu.
17. Stavba bude dokončena do 30.4.2024. Stavbu lze užívat pouze na základě kolaudačního souhlasu případně kolaudačního rozhodnutí, o jehož vydání požádá stavebník zdejší speciální stavební úřad v dostatečném předstihu před dokončením stavby. K žádosti stavebník přiloží doklady podle prováděcí vyhlášky č. 526/2006 Sb., příloha č. 5, část B, včetně stavebního deníku a dokladu o vytyčení stavby, případně dalšími doklady uvedenými ve vyjádření, rozhodnutích či závazných stanoviscích vlastníků sousedních nemovitostí nebo správců sítí nebo dotčených orgánů státní správy podle bodu 12.
18. Stavební povolení pozbývá platnosti, jestliže stavba nebyla zahájena do 2 let ode dne, kdy nabylo právní moci. Dobu platnosti stavebního povolení může stavební úřad prodloužit na odůvodněnou žádost stavebníka podanou v dostatečném předstihu před jejím uplynutím.

Účastníci řízení na něž se vztahuje rozhodnutí správního orgánu:

Česká republika – Státní pozemkový úřad, Pravdova 837/II, 377 01 J. Hradec, zastoupená společností P – atelier JH, s.r.o., Nádražní 249/II, 377 01 J. Hradec

EG.D, a.s., Lidická 1873/36, 602 00 Brno

CETIN a.s., Českomoravská 2510/19, 190 00 Praha 9

Správa a údržba Jihočeského kraje, Nemanická 2133/10, Č. Budějovice

Obec Číměř, Číměř 12, 378 32



O d ů v o d n ě n í :

Městský úřad Jindřichův Hradec odbor dopravy obdržel dne 1.9.2021 od stavebníka žádost o stavební povolení stavby „Cesty VC12-R, VC15-R, VC19-R, VC20-R v k.ú. Sedlo u Číměře“ v k.ú. Sedlo u Číměře. Speciální stavební úřad oznámením ze dne 14.10.2021 č.j. DOP/44690/21/AN zahájil stavební řízení. Vzhledem k tomu, že jsou speciálnímu stavebnímu úřadu dobře známy poměry na staveništi a žádost poskytuje dostatečný podklad pro posouzení, upustil od místního šetření a ústního jednání.

V průběhu stavebního řízení přezkoumal speciální stavební úřad předloženou žádost o společné povolení z hledisek uvedených podle stavebního zákona a posoudil shromážděná stanoviska a připomínky, které byly zapracovány do podmínek stavebního povolení.

Projektová dokumentace splňuje obecné technické požadavky na výstavbu a uskutečněním stavby nejsou ohroženy veřejné zájmy ani nepřiměřeně omezeny či ohroženy práva a oprávněné zájmy účastníků řízení.

Protože speciální stavební úřad v průběhu řízení neshledal důvody bránící povolení a provedení stavby, rozhodl způsobem uvedeným ve výroku.

Žádost o stavební povolení a projektová dokumentace byly dále doloženy těmito doklady:

- Smlouva o budoucí smlouvě o zřízení služebnosti sjezdů uzavřená mezi stavebníkem a Správou a údržbou silnic Jihočeského kraje
- Souhlas vlastníka pozemku č. 2197 a 2198 se stavbou
- Souhlas vlastníka pozemku č. 2365, 2217, 2364 a 2252 (Obec Číměř) se stavbou
- EG.D, a.s. – vyjádření (plyn) ze dne 9.3.2021 č.j. Z0980-26101442
- ČEPS, a.s. – vyjádření ze dne 17.3.2021
- ČEPRO, a.s. – vyjádření ze dne 19.3.2021
- NET4GAS, s.r.o. – vyjádření ze dne 17.3.2021
- ČEVAK a.s. – vyjádření ze dne 12.3.2021
- Obec Číměř – vyjádření ze dne 26.3.2021 a 21.7.2021
- Městský úřad Bystřice, odb. výstavby – sdělení ze dne 30.9.2021 č.j. výst. 3648/21-Z
- Městský úřad Jindřichův Hradec, odb. výstavby a ÚP – závazné stanovisko ze dne 23.7.2021 č.j. VÚP/37087/21/Pb
- Městský úřad Jindřichův Hradec, odb. ŽP – vyjádření ze dne 2.8.2021 č.j. OŽP/35812/21/BS-477 a vyjádření ze dne 20.8.2021 č.j. OŽP/40308/21/VŠ-488
- Krajská hygienická stanice – závazné stanovisko č.j. KHSJC 22915/2021/HOK JH-TA ze dne 13.8.2021
- KŘPJČK, DI, J. Hradec – vyjádření ze dne 28.7.2020 č.j. KRPC-83964-1/ČJ-2021-020306
- Povodí Vltavy, s.p. – vyjádření ze dne 30.7.2021

Okruh účastníků řízení určil zdejší úřad podle § 109 stavebního zákona takto:

a) Účastníci řízení podle § 27 odst. 1 písm. a) zákona č. 500/2004 S., správní řád (dále jen „správní řád“):

1. Podle § 109 písm. a) stavebního zákona (stavebník):
 - Česká republika – Státní pozemkový úřad
2. podle § 109 písm. c) stavebního zákona (vlastník pozemku, na kterém má být stavba prováděna, není-li stavebníkem, může-li být jeho vlastnické právo k pozemku prováděním stavby přímo dotčeno):
 - Obec Číměř, vlastníci pozemků č. 2364, 2365, 2217 a 2252 dotčených stavbou
 - Jihočeský kraj, vlastníci pozemků č. 2021 a 2099 dotčených stavbou
 - Andělová Zdeňka, vlastníci pozemků č. 2197 a 2198 dotčených stavbou
3. Podle § 109 písm. d) stavebního zákona (vlastník stavby na pozemku, na kterém má být stavba prováděna, a ten, kdo má k tomuto pozemku nebo stavbě právo odpovídající věcnému břemenu, mohou-li být jejich práva prováděním stavby přímo dotčena):
 - EG.D, a.s., Lidická 1873/36, 602 00 Brno a CETIN a.s., Českomoravská 2510/19, 190 00 Praha 9, vlastníci staveb (inženýrských sítí) na pozemcích stavby

b) Účastníci řízení podle § 27 odst. 2 správního řádu:

1. podle § 109 písm. e) stavebního zákona (vlastník sousedního pozemku nebo stavby na něm, může-li být jeho vlastnické právo prováděním stavby přímo dotčeno):
 - Lesy České republiky, s.p.,

[redacted]
[redacted] vlastníci pozemků sousedících se stavbou

Poučení o odvolání:

Proti tomuto rozhodnutí může účastník řízení podat odvolání, ve kterém se uvede v jakém rozsahu se rozhodnutí napadá a dále namítaný rozpor s právními předpisy nebo nesprávnost rozhodnutí nebo řízení, jež mu předcházelo, ve lhůtě 15 dnů od jeho oznámení k odboru dopravy a SH Krajského úřadu Jihočeského kraje v Českých Budějovicích, podáním učiněným u zdejšího odboru dopravy Městského úřadu Jindřichův Hradec.

Odvolání se podává v počtu stejnopisů shodných s počtem účastníků řízení. Nepodá-li účastník potřebný počet stejnopisů, vyhotoví je na jeho náklady Městský úřad J. Hradec odb. dopravy. Podané odvolání má podle § 85 odst. 1 správního řádu, odkladný účinek. Odvolání jen proti odůvodnění rozhodnutí je nepřípustné.



vedoucí odboru dopravy
Městského úřadu J. Hradec
Ing. Zbyněk Heřman

Ověřená projektová dokumentace stavby a štítek „Stavba povolena“ budou stavebníkovi předány po nabytí právní moci tohoto rozhodnutí

Vydání tohoto povolení je podle § 8 odst. 2 písm. c) zákona č. 634/2004 Sb., o správních poplatcích v platném znění, od správního poplatku osvobozeno.

Rozdělovník:

Stavebník:

Česká republika – Státní pozemkový úřad, Pravdova 837/II, 377 01 J. Hradec, zastoupená společností P – atelier JH, s.r.o., Nádražní 249/II, 377 01 J. Hradec

Účastníci řízení podle § 27 odst. 1 správního řádu zákona č. 500/2004 Sb.:

EG.D, a.s., Lidická 1873/36, 602 00 Brno

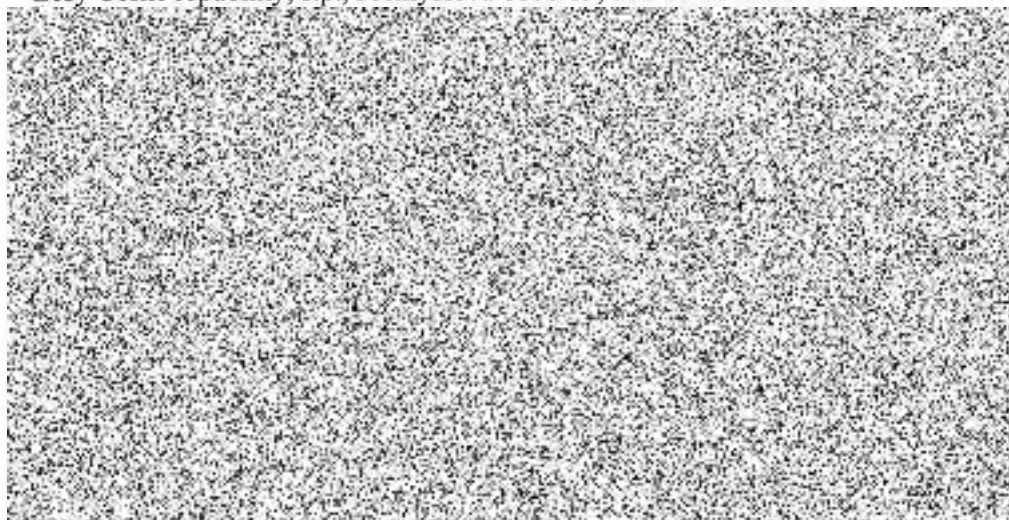
CETIN a.s., Českomoravská 2510/19, 190 00 Praha 9

Správa a údržba Jihočeského kraje, Nemanická 2133/10, Č. Budějovice

Obec Číměř, Číměř 12, 378 32

Účastníci řízení podle § 27 odst. 2 správního řádu zákona č. 500/2004 Sb.:

Lesy České republiky, s.p., Přemyslova 1106/19, 500 08 H. Králové



Dotčené orgány státní správy:

KŘPJČK, Územní odb. J. Hradec, DI, Nádražní 567/II, 377 46 J. Hradec

Krajská hygienická stanice Jihočeského kraje, Na Sadech 25, Č. Budějovice

Městský úřad Jindřichův Hradec, odbor ŽP, Klášterská 135/II, 377 22 J. Hradec

Městský úřad Jindřichův Hradec, odbor VÚP, Klášterská 135/II, 377 22 J. Hradec

Městský úřad Nová Bystřice, odb. výstavby, Mírové náměstí 58, 378 33 N. Bystřice

