

ŘEDITELSTVÍ SILNIC A DÁLNIC ČR

V OSTRAVĚ DNE : 20.5.2019

VAŠE ZNAČKA: VA/126/19

 AGPOL s.r.o.
 Jungmannova 153/12
 779 00 Olomouc

NAŠE ZNAČKA: 54210/3/1 /19/Vym

SP. ZN:

VYŘIZUJE: VYMAZALOVÁ/446

DOPORUČENĚ-DODEJKA

**Neplachovice, okr. Opava, kraj Moravskoslezský;
 vyjádření k dokumentaci DSP+DPS stavby „Realizace prvků společných zařízení
 KoPÚ Neplachovice“, ve vztahu k ochraně zájmů ŘSD ČR**

K Vaší žádosti o vyjádření k dokumentaci ve stupni DPS+DPS stavby „Realizace prvků společných zařízení KoPÚ Neplachovice“ ve vztahu k zájmům ŘSD ČR sdělujeme následující.

Předmět žádosti:

Zajištění stanoviska z hlediska ochrany zájmů ŘSD ČR ke zpracované projektové dokumentaci prvků společných zařízení v rámci KoPÚ na k.ú. Neplachovice → vybudování polních cest. Zájmovým územím v současné době procházejí nebo se okrajově dotýkají následující silnice č.:

- I/11 Poděbrady – Hradec Králové – Ostrava – Jablunkov – st. hranice,
- I/57 st. hranice – Bartulovice – Opava – Nový Jičín – Vsetín – st. hranice
- III/01126 Kamenec – Štěplovce,
- III/01127 Zadky - Neplachovice,
- III/46012 Zadky – Jamnice - Stěbořice.

Předložená PD řeší prvky pro zpřístupnění pozemků vybudováním polních cest - vedlejších VC5 a VC11, doplňkové DC1 včetně interakčních prvků IP7 a IP8, a doplňkové DC4. Součástí PD je návrh zatravněné údolnice SDO1 včetně interakčních prvků IP16, IP117, IP18 a IP19.

Z hlediska ochrany zájmů ŘSD ČR jsou stavbou dotčeny stávající silnice č. I/11 a č. I/57 návrhem vedlejší polní cesty VC5 (SO 01), doplňkové cesty DC4 (SO 04) a zatravněnou údolnicí SDO1 (SO 05).

Vedlejší polní cesta VC5 (SO 01)

Navržena je rekonstrukce stávající polní cesty (dále jen PC) délky 2,341 km, která je spojnici mezi extravilánovými úseky silnice č. I/11 a silnice č. I/57 procházející po jihovýchodní hranici k.ú. Neplachovice s k.ú. Jarkovice. PC je trasována od stávajícího místa připojení na silnici č. I/57 sjezdem šířky 6,50 m v cca km 43,360 jejího provozního staničení a končí připojením na silnici č. I/11 sjezdem šířky 5,50 m v cca km 244,060 provozního staničení. Připojení PC VC5 na silnici č. I/11 je situováno ve vzdálenosti cca 40 m směrem severozápadním od stávajícího místa připojení, na protilehlé straně stávajícího připojení PC směrem k silnici č. III/46013, jedná se tak o nové dopravní připojení ze silnice č. I/11.

PC je navržena v šířkovém uspořádání kategorie P 4,0/30 – jednopruhová, šířka jízdního pruhu 3,0 m, oboustranné zpevněné krajnice z vibrovaného štěrku o šířce 0,5 m. Připojení PC na silnici I. třídy je navrženo s poloměry vnitřní hrany zaoblení $R_0 = 6,0$ m, který je dle tab. 10 v ČSN 73 6102 „Projektování křižovatek na pozemních komunikacích“ doporučený pro osobní a dodávkový automobil. Místo připojení PC na silnici I. třídy je v obou případech navrženo ve směrově přímém úseku, rozhledové poměry byly

prověřeny pro sjezd na nejvyšší dovolenou rychlost $v_d = 90$ km/hod a délku rozhledu pro zastavení $D_z = 120$ m.

D_z

Doplňková polní cesta DC45 (SO 04)

Navržena je rekonstrukce stávající PC cesty délky 0,630 km v místní části Neplachovice – Zadky, která prochází podél východní a jižní strany místní části. PC je trasována od stávajícího místa připojení sjezdem šířky 5,50 m na extravilánový úsek silnice č. I/11 v cca km 243,275 jejího provozního staničení a končí připojením na stávající PC (na pozemku parc.č. 1628) na jihozápadním okraji k.ú. Neplachovice (místní část Zadky).

PC je navržena v šířkovém uspořádání kategorie P 3,0/30 – jednopruhá, šířka jízdního pruhu 3,0 m, bez krajnic. Připojení PC na silnici č. I/11 je navrženo s poloměry vnitřní hrany zaoblení $R_o = 6,0$ a $8,0$ m, který je dle tab. 10 v ČSN 73 6102 ve směru od Horního Benešova doporučený pro osobní a dodávkový automobil, ve směru od Opavy pro malý a střední nákladní automobil. Místo připojení PC DC4 na silnici č. I/11 je navrženo v jejím směrově přímém úseku, rozhledové poměry byly prověřeny pro sjezd na nejvyšší dovolenou rychlost $v_d = 90$ km/hod a délku rozhledu pro zastavení $D_z = 120$ m.

Povrchová úprava sjezdů a PC v místech připojení na silnice I. třídy je navržena z asfaltového betonu ACO 11 tl. 40 mm, odvedení povrchových vod sjezdů je řešeno příčným a podélným spádem směrem od vozovky silnic I. třídy. Pro zajištění funkce odvodňovacího zařízení silnic I. třídy je pod sjezdem navržen železobetonový příčný žlab 400x700 mm s ocelovým roštem, který bude ukončen betonovými čely. Stávající silniční příkopy jsou navrženy v délce 10 m před/za vtokem/výtokem do/ze žlabu k pročištění.

Napojení PC na vozovku silnic I. třídy je navrženo dvojřádkem žulové dlažby 100/100/100 mm, svislá pracovní spára ošetřena pružnou asfaltovou zálivkou. Na sjezdech budou umístěny směrové sloupky Z11g a svislé dopravní značení č. P6 – Stop, dej přednost v jízdě.

Stavbou PC jsou také dotčeny silniční ochranná pásma silnice č. I/11 a silnice č. I/57, které dle §30, odst. 2c) „Zákona o pozemních komunikacích“ č. 13/1997 Sb., sahá do vzdálenosti 50 m od osy vozovky silnice I. třídy.

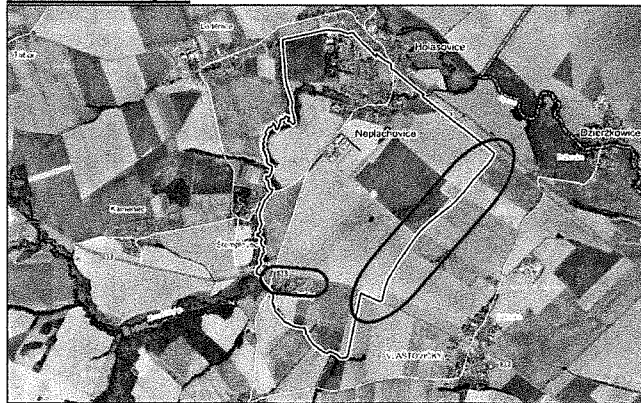
Zatrávněná údolnice SDSO1 (SO 05) včetně interakčních prvků IP16, IP117, IP18 a IP19

Údolnice začíná v prostoru připojení polní cesty VC5, za odvodňovacím zařízením silnice č. I/57, je vedena jihozápadním směrem v celkové délce 1 840 m. Navržena je úprava terénu s osetím travní směsí, dále stromová a keřová výsadba. Stavba zatrávněná údolnice je situována do silničního ochranného pásma silnice č. I/57.

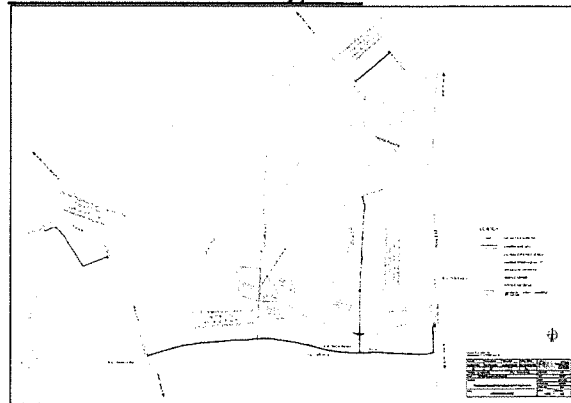
Stavbou předmětných prvků společných zařízení KoPÚ Neplachovice bude dotčen pozemek parc.č. 1186 v k. ú. Neplachovice, který je ve vlastnictví ČR s právem hospodaření ŘSD ČR. Současně je dotčen pozemek parc. č. 1688 v k.ú. Neplachovice, který je ve vlastnictví obce Neplachovice, na němž je umístěna stavba silnice č. I/11.

Pro úplnost uvádíme, že dle celostátního sčítání dopravy v roce 2016, byla v daném úseku silnice č. I/11 zaznamenána intenzita dopravy 5 875 voz/24hod (sčítací úsek č. 7 - 0710) a silnice č. I/57 intenzita dopravy 9 942 voz/24hod (sčítací úsek č. 7 - 0837).

Ortofotomapa:



Celková situace stavby, B.2:



Předložený návrh prvků společných zařízení v rámci KoPÚ na k.ú. Neplachovice byl prověřen z **hlediska dotčení stávajících silnic č. I/11 a I/57**, a ve vztahu k **výhledovým záměrům ŘSD ČR**. Z hlediska výhledových záměrů sledovaných ŘSD ČR **není** předmětné území KoPÚ Neplachovice **dotčeno** žádným takovýmto záměrem.

Předložená stavba byla ve vztahu k dotčení silnice č. I/11 a silnice č. I/57 **prověřena z hlediska dopravně – technických návrhových parametrů dle ČSN a TP**.

Pro daný rozsah stavby bylo prověřeno:

Místa připojení PC – VC5 a DC4 sjezdy na silnice č. I/11 a I/57. Připojení PC VC5 na silnici č. I/57 je navrhováno v místě stávajícího připojení sjezdu, avšak připojení na silnici č. I/11 je řešeno v nové poloze ve vzdálenosti cca 40 m od stávajícího sjezdu ze silnice č. I/11 a není řešeno zrušení stávajícího sjezdu. Předpokládaná intenzita provozu a skladba vozidel vedených na polních cestách není doložena. Vlečné křivky pro největší návrhové vozidlo - není doloženo. Základní parametry sjezdů – šířkové a délkové upořádání sjezdu, nároží – návrh odbočovacích oblouků $R_0 = 6,0 \text{ m}$ a $8,0 \text{ m}$ sjezdu, otázka návrhu poloměru dle provedených vlečných křivek je doloženo, avšak bez doložení průjezdu největšího vozidla. Rozhledové poměry pro sjezdy v souladu s ČSN 73 6101 „Projektování silnic a dálnic“ je doloženo. Odvodnění sjezdu je doloženo. Zákres silničního ochranného pásma není doloženo. Stanovisko Krajského ředitelství Policie Moravskoslezského kraje, Odboru služby dopravní policie, který je příslušný orgán ve vztahu k bezpečnosti provozu na silnici I. třídy není doloženo. Autorizovanou osoba dle zákona č. 360/92 Sb. (zákon ČNR o výkonu povolání autorizovaných architektů a o výkonu povolání autorizovaných inženýrů a techniků činných ve výstavbě) v oboru dopravních staveb je doložena.

Po prověření dopravně – technického řešení z hlediska silnice I. třídy do PD sdělujeme:

Nově navrhované místo připojení PC VC5 na silnici č. I/11 je situováno v cca km 244,060 provozního staničení, vstřícně stávajícímu připojení PC směrem k silnici č. III/46013, což přispěje k zlepšení stávajícího stavu. Trasa PC VC5 je v místě připojení na silnici č. I/11 vedena na pozemku parc.č. 2303 v k.ú. Neplachovice (ostatní komunikace) ve vlastnictví obce Neplachovice, předmětný pozemek není v současné době dopravně připojen na silnici č. I/11, jedná se tak o **nové dopravní připojení**. V současné době je na silnici č. I/11 připojen sjezdem pozemek par.č. 208 v k.ú. Jankovice (ostatní komunikace) ve vlastnictví Statutárního města Opavy, procházející podél jihovýchodní strany pozemku parc.č. 2303 v k.ú. Neplachovice. Pro možnost zřízení nového sjezdu ze silnice č. I/11 pro připojení PC VC5 je **nutné zajistit zrušení stávajícího dopravního připojení**.

Požadujeme proto do PD doplnit řešení o zrušení stávajícího dopravního připojení a dokladovat rozhodnutí o zrušení dopravního připojení, předpokládanou intenzitu a skladbu vozidel, největší předpokládané vozidlo, vlečné křivky pro největší návrhové vozidlo v souladu s TP 171, základní parametry nového sjezdu – návrh odbočovacího oblouku R_0 dle prověření vlečnými křivkami a zákres silničního ochranného pásma.

Dále sdělujeme:

Připravovaná stavba je situována v silničním ochranném pásmu silnice č. I/11 a silnice č. I/57, které dle §30, odst. 2b) „Zákona o pozemních komunikacích“ č. 13/1997 Sb., sahá do vzdálenosti 50 m od osy vozovky silnice I. třídy. Upozorňujeme, že dle §32, zákona č. 13/1997 o pozemních komunikacích **lze provádět stavby v silničním ochranném pásmu jen na základě povolení vydaného silničním správním úřadem**, jímž je v daném případě Odbor dopravy Krajského úřadu Moravskoslezského kraje, a za podmínek v povolení uvedených.

Veškeré související investice budou hrazeny z prostředků investora.

ŘSD ČR vydá samostatně formulovaný souhlas (či nesouhlas) se stavbou v silničním ochranném pásmu silnice č. I/11 a silnice č. I/57.

Veškeré související investice budou hrazeny z prostředků investora.

Součástí PD bude zákres stavby do katastrální mapy, ze které budou zřejmé majetkoprávní vztahy, tzn. záborový elaborát, vypracovaný v souladu předpisem C3 pro tvorbu digitálního záborového elaborátu pro ŘSD ČR (<http://www.rsd.cz/wps/portal/web/technicke-predpisy/datove-predpisy>), který bude odsouhlasen majetkovým správcem ŘSD ČR - Dariou Vymazalovou, DiS. - včetně specifikace stavebních objektů, které přejdou do majetkové správy ŘSD ČR.

ŘSD ČR uzavře veškeré příslušné majetkoprávní smlouvy v souladu s platnou legislativou a předpisy v rámci ŘSD ČR, včetně stanovení příslušných finančních náhrad.

Součástí a příslušenství silnice I. třídy budou výhradně objekty, které slouží pouze pro potřeby stavby silnice I. třídy. Odsouhlasí majetkový správce ŘSD ČR – Daria Vymazalová, DiS.

Musí být zajištěno řádné odvodnění silnice I. třídy včetně nových částí tak, aby nedocházelo ke škodám na majetku ŘSD ČR nebo na majetku jiných osob (následně součástí dokumentace skutečného provedení stavby silnice I. třídy bude evidence odtokových plánů zpracovaná dle „B1 předpis pro tvorbu odtokových plánů v rámci ŘSD ČR“ (<http://www.rsd.cz/wps/portal/web/technicke-predpisy/datove-predpisy>).

Nakládání s vegetací případné vegetační úpravy, kácení budou v souladu s předpisem ŘSD ČR vč. zajištění stanoviska příslušného specialisty ŘSD ČR.

Pohyb osob (cizího zhotovitele) na silnici I. třídy nebo v bezprostřední blízkosti v době realizace bude v souladu se SGŘ č. 4/2007 v platné verzi a za podmínek dle <http://intranet.rsd.cz/sites/bezpecnost/BOZP-cizi-zhotovitele/SitePages/DomovskaStranka.aspx>, vč. podmínek a finančních náhrad dle předpisu ŘSD ČR.

Po dokončení stavby bude provedeno **majetkoprávní vypořádání** v souladu s platnými předpisy ŘSD ČR a platnou legislativou.

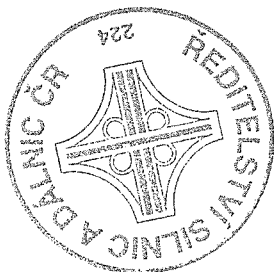
Po dokončení stavby je investor povinen zajistit vyhotovení geodetické části dokumentace skutečného provedení stavby v souladu s inertním předpisem ŘSD ČR B2/C1 a předat ji majetkovému správci ŘSD ČR – Darii Vymazalové, DiS. - (<http://www.rsd.cz/wps/portal/web/technicke-predpisy/datove-predpisy>)

Na podkladě uvedených skutečností **lze** s návrhem stavby „Realizace prvků společných zařízení KoPÚ Neplachovice“, **souhlasit pouze za předpokladu splnění uvedených požadavků.**

Jako podstatný podklad pro vydání stanoviska je dořešení zrušení stávajícího dopravního připojení na silnici č. I/11 v rámci návrhu PC VC5, které bude nahrazeno nově navrhovaným sjezdem ze silnice č. I/11.

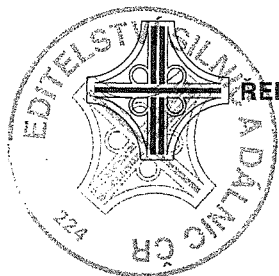
Platnost tohoto vyjádření je 2 roky od data jeho vydání.

S pozdravem



Ing. Tomáš Opěla
ředitel Správy Ostrava

Ředitelství silnic a dálnic ČR, Správa Ostrava, PÚ, Mojmírovců 5, 709 81 Ostrava – Mariánské Hory
TEL: 596 663 446, FAX: 596 634 113, E-MAIL: daria.vymazalova@rsd.cz



ŘEDITELSTVÍ SILNIC A DÁLNIC ČR

1. S. 1

V OSTRAVĚ DNE : 20.5.2019

VAŠE ZNAČKA: VA/136/19

NAŠE ZNAČKA: 54210/19/Vym

SP. ZN:

VYŘIZUJE: VYMAZALOVÁ/446

AGPOL s.r.o.
Jungmannova 153/12
779 00 Olomouc

DOPORUČENĚ-DODEJKA

**Neplachovice, okr. Opava, kraj Moravskoslezský;
vyjádření k dokumentaci DSP+DPS stavby „Realizace prvků společných zařízení
KoPÚ Neplachovice, SO 01 Vedlejší polní cesta VC5“, pro vydání souhlasu se
stavbou a souhlas vlastníka pozemku ve vztahu k ochraně zájmů ŘSD ČR**

K Vaší žádosti o vyjádření k dokumentaci ve stupni DPS+DPS stavby „Realizace prvků společných zařízení KoPÚ Neplachovice, SO 01 Vedlejší polní cesta VC5“, pro vydání souhlasu se stavbou a souhlas vlastníka pozemku, ve vztahu k zájmům ŘSD ČR sdělujeme následující.

Předmět žádosti:

Zajištění souhlasu vlastníka pozemku a stanoviska z hlediska ochrany zájmů ŘSD ČR ke zpracované projektové dokumentaci prvků společných zařízení v rámci KoPÚ na k.ú. Neplachovice → **polní cesty VC5** → „**SO 01 Vedlejší polní cesta VC5**“.

Navržena je rekonstrukce stávající polní cesty (dále jen PC) VC5 délky 2,341 km, která je spojnici mezi extravilánovými úseky silnice č. I/11 a silnice č. I/57 procházející po jihovýchodní hranici k.ú. Neplachovice s k.ú. Jarkovice. PC je trasována od stávajícího místa připojení na silnici č. I/57 sjezdem šířky 6,50 m v cca km 43,360 jejího provozního staničení a končí připojením na silnici č. I/11 sjezdem šířky 5,50 m v cca km 244,060 provozního staničení. Připojení PC VC5 na silnici č. I/11 je situováno ve vzdálenosti cca 40 m směrem severozápadním od stávajícího místa připojení, na protilehlé straně stávajícího připojení PC směrem k silnici č. III/46013, jedná se tak o nové dopravní připojení ze silnice č. I/11.

PC je navržena v šířkovém uspořádání kategorie P 4,0/30 – jednopruhová, šířka jízdního pruhu 3,0 m, oboustranné zpevněné krajnice z vibrovaného štěrku o šířce 0,5 m. Připojení PC na silnici I. třídy je navrženo s poloměry vnitřní hrany zaoblení $R_0 = 6,0$ m, který je dle tab. 10 v ČSN 73 6102 „*Projektování křižovatek na pozemních komunikacích*“ doporučený pro osobní a dodávkový automobil. Místo připojení PC na silnici I. třídy je v obou případech navrženo ve směrově přímém úseku, rozhledové poměry byly prověřeny pro sjezd na nejvyšší dovolenou rychlost $v_d = 90$ km/hod a délku rozhledu pro zastavení $D_z = 120$ m.

Povrchová úprava sjezdů a PC v místech připojení na silnici I. třídy je navržena z asfaltového betonu ACO 11 tl. 40 mm, odvedení povrchových vod sjezdů je řešeno příčným a podélným spádem směrem od vozovky silnic I. třídy. Pro zajištění funkce odvodňovacího zařízení silnic I. třídy je pod sjezdem navržen železobetonový příčný žlab 400x700 mm s ocelovým roštem, který bude ukončen betonovými čely. Stávající silniční příkopy jsou navrženy v délce 10 m před/za vtokem/výtokem do/ze žlabu k pročištění.

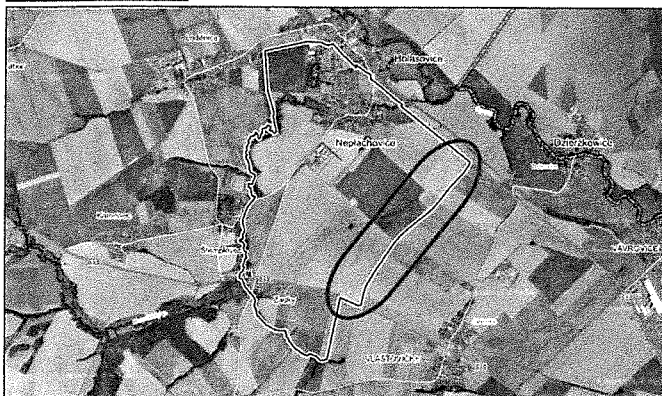
Napojení PC na vozovku silnic I. třídy je navrženo dvojřádkem žulové dlažby 100/100/100 mm, svislá pracovní spára ošetřena pružnou asfaltovou zálivkou. Na sjezdech budou umístěny směrové sloupky Z11g a svislé dopravní značení č. P6 – Stop, dej přednost v jízdě.

Stavbou PC jsou také dotčeny silniční ochranná pásma silnice č. I/11 a silnice č. I/57, které dle §30, odst. 2c) „Zákona o pozemních komunikacích“ č. 13/1997 Sb., sahá do vzdálenosti 50 m od osy vozovky silnice I. třídy.

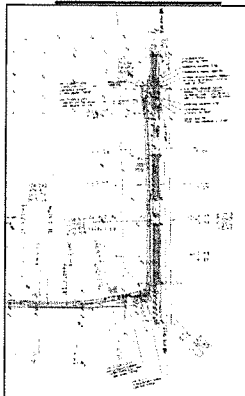
Stavbou PC VC5 bude dotčen **pozemek parc.č. 1186 v k. ú. Neplachovice, který je ve vlastnictví ČR s právem hospodaření ŘSD ČR**. Současně je dotčen pozemek parc. č. 1688 v k.ú. Neplachovice, který je ve vlastnictví obce Neplachovice, na němž je umístěna stavba silnice č. I/11.

Pro úplnost uvádíme, že dle celostátního sčítání dopravy v roce 2016, byla v daném úseku silnice č. I/11 zaznamenána intenzita dopravy 5 875 voz/24hod (sčítací úsek č. 7 - 0710) a silnice č. I/57 intenzita dopravy 9 942 voz/24hod (sčítací úsek č. 7 - 0837).

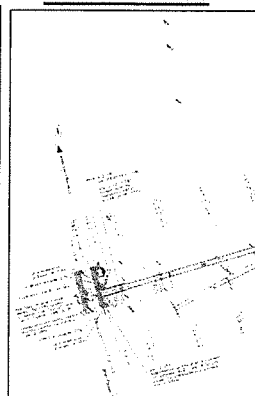
Ortofotomapa



Silnice č. I/57



Silnice č. I/11



Předložený návrh prvků společných zařízení v rámci KoPÚ na k.ú. Neplachovice byl prověřen z **hlediska dotčení stávajících silnic č. I/11 a I/57**, a ve vztahu k **výhledovým záměrům ŘSD ČR**. Z hlediska výhledových záměrů sledovaných ŘSD ČR **není** předmětné území KoPÚ Neplachovice **dotčeno** žádným takovýmto záměrem.

Předložená stavba polní cesty VC5 (SO 01) byla ve vztahu k dotčení silnice č. I/11 a silnice č. I/57 **prověřena z hlediska dopravně – technických návrhových parametrů dle ČSN a TP**.

Pro daný rozsah stavby bylo prověřeno:

Místa připojení PC – VC5 sjezdy na silnici č. I/11 a I/57. Připojení PC VC5 na silnici č. I/57 je navrhováno v místě stávajícího připojení sjezdu, avšak připojení na silnici č. I/11 je řešeno v nové poloze ve vzdálenosti cca 40 m od stávajícího sjezdu ze silnice č. I/11 avšak není řešeno zrušení stávajícího sjezdu. **Předpokládaná intenzita provozu a skladba vozidel** vedených na polních cestách **není doložena**. **Vlečné křivky** pro největší návrhové vozidlo – **není doloženo**. **Základní parametry sjezdů** – šířkové a délkové upořádání sjezdu, nároží – návrh odbočovacích oblouků $R_o = 6,0$ m sjezdů, otázka návrhu poloměru dle provedených vlečných křivek je doloženo, avšak bez doložení průjezdu největšího vozidla. **Rozhledové poměry** pro sjezdy v souladu s ČSN 73 6101 „Projektování silnic a dálnic“ je **doloženo**. **Odvodnění sjezdu je doloženo**. **Zákres silničního ochranného pásma není doloženo**. Stanovisko **Krajského ředitelství Policie Moravskoslezského kraje, Odboru služby dopravní policie**, který je příslušný orgán ve vztahu k bezpečnosti provozu na silnici I. třídy **není doloženo**. **Autorizovanou osobu dle zákona č. 360/92 Sb. (zákon ČNR o výkonu povolání autorizovaných architektů a o výkonu povolání autorizovaných inženýrů a techniků činných ve výstavbě) v oboru dopravních staveb je doložena**.

A handwritten signature in black ink, located at the bottom left of the page.

Po prověření dopravně – technického řešení z hlediska silnice I. třídy do PD sdělujeme:

Nově navrhované místo připojení PC VC5 na silnici č. I/11 je situováno v cca km 244,060 provozního staničení, vstřícně stávajícímu připojení PC směrem k silnici č. III/46013, což přispěje k zlepšení stávajícího stavu. Trasa PC VC5 je v místě připojení na silnici č. I/11 vedena na pozemku parc.č. 2303 v k.ú. Neplachovice (ostatní komunikace) ve vlastnictví obce Neplachovice, předmětný pozemek není v současné době dopravně připojen na silnici č. I/11, jedná se tak o nové dopravní připojení. V současné době je na silnici č. I/11 připojen sjezdem pozemek parc.č. 208 v k.ú. Jankovice (ostatní komunikace) ve vlastnictví Statutárního města Opavy, procházející podél jihovýchodní strany pozemku parc.č. 2303 v k.ú. Neplachovice. Pro možnost zřízení nového sjezdu ze silnice č. I/11 pro připojení PC VC5 je **nutné zajistit zrušení stávajícího dopravního připojení.**

Požadujeme proto do PD doplnit řešení o zrušení stávajícího dopravního připojení a dokladovat rozhodnutí o zrušení dopravního připojení, předpokládanou intenzitu a skladbu vozidel, největší předpokládané vozidlo, vlečné křivky pro největší návrhové vozidlo v souladu s TP 171, základní parametry nového sjezdu – návrh odbočovacího oblouku R_0 dle prověření vlečnými křivkami a zakres silničního ochranného pásma.

Dále sdělujeme:

Připravovaná stavba je situována v silničním ochranném pásmu silnice č. I/11 a silnice č. I/57, které dle §30, odst. 2b) „Zákona o pozemních komunikacích“ č. 13/1997 Sb., sahá do vzdálenosti 50 m od osy vozovky silnice I. třídy. Upozorňujeme, že dle §32, zákona č. 13/1997 o pozemních komunikacích **lze provádět stavby v silničním ochranném pásmu jen na základě povolení vydaného silničním správním úřadem**, jímž je v daném případě Odbor dopravy Krajského úřadu Moravskoslezského kraje, a za podmínek v povolení uvedených.

ŘSD ČR vydá samostatně formulovaný souhlas (či nesouhlas) se stavbou v ochranném pásmu silnice I. třídy č. I/11 a silnice č. I/57.

Veškeré související investice budou hrazeny z prostředků investora.

Součástí PD bude zakres stavby do katastrální mapy, ze které budou zřejmé majetkoprávní vztahy, tzn. záborový elaborát, vypracovaný v souladu předpisem C3 pro tvorbu digitálního záborového elaborátu pro ŘSD ČR (<http://www.rsd.cz/wps/portal/web/technicke-predpisy/datove-predpisy>), který bude odsouhlasen majetkovým správcem ŘSD ČR – Dariou Vymazalovou, DiS. - včetně specifikace stavebních objektů, které přejdou do majetkové správy ŘSD ČR.

ŘSD ČR uzavře veškeré příslušné majetkoprávní smlouvy v souladu s platnou legislativou a předpisy v rámci ŘSD ČR, včetně stanovení příslušných finančních náhrad.

Součástí a příslušenství silnice I. třídy **budou výhradně objekty, které slouží pouze pro potřeby stavby silnice I. třídy.** Odsouhlasí majetkový správce ŘSD ČR – Daria Vymazalová, DiS.

Musí být zajištěno řádné odvodnění silnice I. třídy včetně nových částí tak, aby nedocházelo ke škodám na majetku ŘSD ČR nebo na majetku jiných osob (následně součástí dokumentace skutečného provedení stavby silnice I. třídy bude evidence odtokových plánů zpracovaná dle „B1 předpis pro tvorbu odtokových plánů v rámci ŘSD ČR“ (<http://www.rsd.cz/wps/portal/web/technicke-predpisy/datove-predpisy>).

Nakládání s vegetací případné vegetační úpravy, kácení budou v souladu s předpisem ŘSD ČR vč. zajištění stanoviska příslušného specialisty ŘSD ČR.

Pohyb osob (cizího zhotovitele) na silnici I. třídy nebo v bezpečnostní blízkosti v době realizace bude v souladu s předpisy a za podmínek dle <http://intranet.rsd.cz/sites/bezpecnost/BOZP-cizi-zhotovitele/SitePages/DomovskaStranka.aspx>, vč. podmínek a finančních náhrad dle předpisu ŘSD ČR.

Po dokončení stavby bude provedeno **majetkoprávní vypořádání** v souladu s platnými předpisy v rámci ŘSD ČR a platnou legislativou.

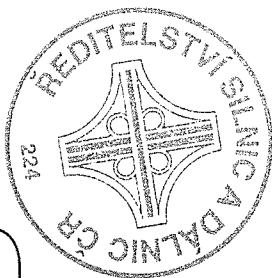
Po dokončení stavby je investor povinen zajistit vyhotovení geodetické části dokumentace skutečného provedení stavby v souladu s interním předpisem ŘSD ČR B2/C1 a předat ji majetkovému správci ŘSD ČR - Darii Vymazalové, DiS. - (<http://www.rsd.cz/wps/portal/web/technicke-predpisy/datove-predpisy>)

Na podkladě uvedených skutečností lze s návrhem stavby „Realizace prvků společných zařízení KoPÚ Neplachovice, SO 01 Vedlejší polní cesta VC5“, a s tím související souhlas vlastníka pozemku se stavbou na parc.č. 1186 v k.ú. Neplachovice, souhlasit pouze za předpokladu splnění uvedených požadavků.

Jako podstatný podklad pro vydání stanoviska je dořešení zrušení stávajícího dopravního připojení na silnici č. I/11 v rámci návrhu PC VC5, které bude nahrazeno nově navrhovaným sjezdem ze silnice č. I/11.

Platnost tohoto vyjádření je 2 roky od data jeho vydání.

S pozdravem



Ing. Tomáš Opěla
ředitel Správy Ostrava

4,0€

Ředitelství silnic a dálnic ČR, Správa Ostrava, PÚ, Mojmírovců 5, 709 81 Ostrava – Mariánské Hory
TEL: 596 663 446, FAX: 596 634 113, E-MAIL: daria.vymazalova@rsd.cz