



FRAGULA

PD – VÝSADBY BK16d, BK17a, BK17b A BC10 V K.Ú. VESELÍ-PŘEDMĚSTÍ

A. PRŮVODNÍ ZPRÁVA

Zadavatel: KPÚ pro JMK, pobočka Hodonín

Zpracovatel: Fragula s.r.o.

Datum zpracování: Leden 2024

OBSAH

1)	IDENTIFIKAČNÍ ÚDAJE.....	3
1.1	Základní identifikační údaje projektu	3
1.2	Identifikační údaje zadavatele	3
1.3	Identifikační údaje zpracovatele dokumentace.....	3
2)	SEZNAM VSTUPNÍCH PODKLADŮ.....	4
3)	PŘEDMĚT A CÍL PROJEKTU	4
4)	LOKALIZACE ÚZEMÍ.....	4
5)	ÚDAJE O OCHRANĚ ÚZEMÍ.....	6
6)	ÚDAJE O SOULADU S ÚZEMNĚ PLÁNOVACÍ DOKUMENTACÍ	6
7)	ÚDAJE O SPLNĚNÍ POŽADAVKŮ DOTČENÝCH ORGÁNŮ.....	7
8)	POPIS SOUČASNÉHO STAVU.....	8
9)	PLÁNOVANÁ OPATŘENÍ A JEJICH EFEKT	8
10)	NAVRHOVANÉ DŘEVINY	8
11)	ZÁSADY ORGANIZACE VÝSTAVBY A NEGATIVNÍ VLIVY NA OKOLÍ.....	9

1) IDENTIFIKAČNÍ ÚDAJE

1.1 Základní identifikační údaje projektu

Název projektu:	PD – VÝSADBY BK16d, BK17a, BK17b A BC10 V K.Ú. VESELÍ- PŘEDMĚSTÍ		
Předmět projektu:	Návrh výsadeb větrolamů v biokoridorech a biocentru v blízkosti města Veselí nad Moravou s cílem zamezit půdní erozi a zároveň podpořit biodiverzitu a schopnost retence vody v krajině.		
Místo řešení:	Obec:	Veselí nad Moravou	
	Kraj:	Jihomoravský	
	Okres:	Hodonín	
	Obec s rozšířenou působností:	Veselí nad Moravou	
Datum zpracování:	Květen 2023 – Leden 2024		
Předpokládaný termín realizace:	Březen – Duben 2024		

1.2 Identifikační údaje zadavatele

Název organizace:	KPÚ pro Jihomoravský kraj, pobočka Hodonín
Adresa:	Bratislavská 1/6
	695 01, Hodonín
Kontaktní údaje:	www.spucr.cz
IČO, DIČ:	IČO: 01312774
	DIČ: CZ01312774

1.3 Identifikační údaje zpracovatele dokumentace

Název organizace:	Fragula s.r.o.
Adresa:	Sivice 304
	664 07, Sivice
Kontaktní údaje:	www.fragula.cz
IČO, DIČ:	IČO: 03255018
	DIČ: CZ03255018
	Ing. Jan Hůla, MBA

2) SEZNAM VSTUPNÍCH PODKLADŮ

- Mapové podklady (www.mapy.cz, www.google.cz/maps)
- Údaje z katastru nemovitostí včetně mapových podkladů
- Územní plán města Veselí nad Moravou
- Návrh plánu společných opatření z roku 2003
- Terénní a biologický průzkum
- Fotodokumentace

3) PŘEDMĚT A CÍL PROJEKTU

Předmětem projektu je inventarizace stávajících dřevin v biokoridorech a biocentru na parcelách 8353, 8291, 8290/1, 8290/2, 8293/1 a 8294/3 v k.ú. Veselí nad Moravou včetně návrhu nových výsadeb jak keřového, tak stromového patra, s cílem vytvoření funkčních biokoridorů a funkčního biocentra (dle PSZ), které jsou nezbytnou součástí územního systému ekologické stability (ÚSES) v k.ú. Veselí nad Moravou.

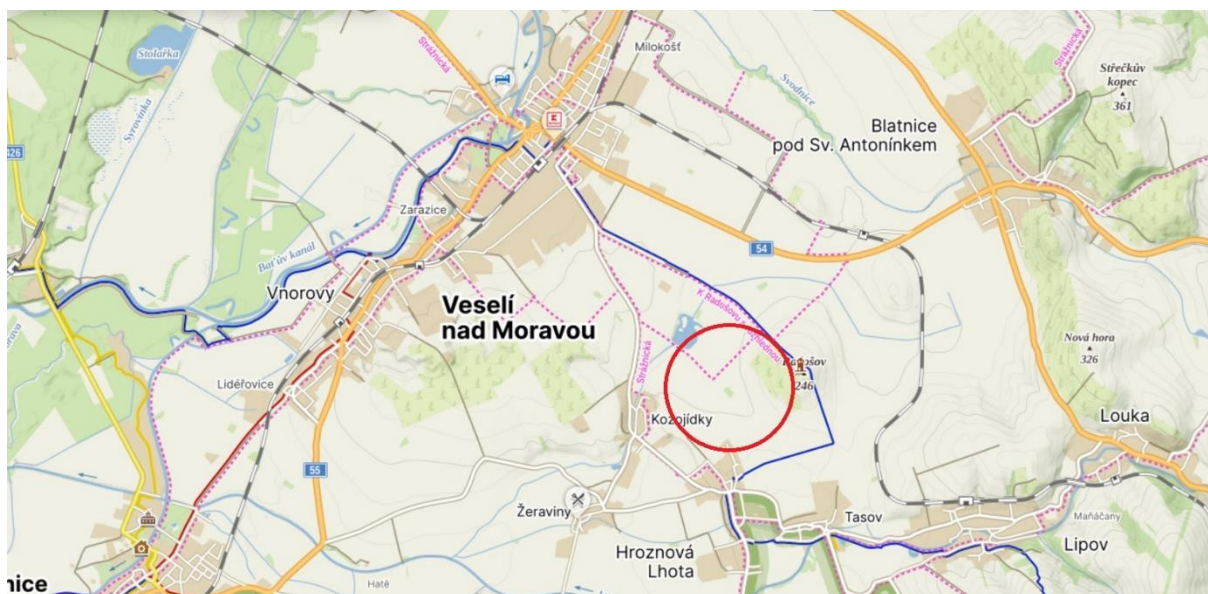
Inventarizace dřevin byla zpracována na základě aktuálně platných standardů Agentury ochrany přírody a krajiny, které jsou dále popsány v samostatné příloze této PD. Vzhledem k povaze projektovaného záměru nejsou navrženy žádné úpravy stávajících keřových nebo stromových pater.

Základním prvkem navrhovaných výsadeb v biokoridorech BK16d a BK 17b je vytvoření dvouřadého pásu stromů, dubu letního a ořešáku královského, který je v pravidelných rozestupech doplněn keřovým patrem, čímž vzniká tzv. neprodouvací větrolam. V případě biokoridoru BK17a, kde došlo ke změně trasy polní cesty v PSZ a byla využita stávající zaužívaná polní cesta je plán výsadeb v biokoridoru navržen odlišně od ostatních biokoridorů a to dvěma oddělenými řadami dubů a ořešáků. Funkce v rámci ÚSES není navrhovanou úpravou negativně ovlivněna.

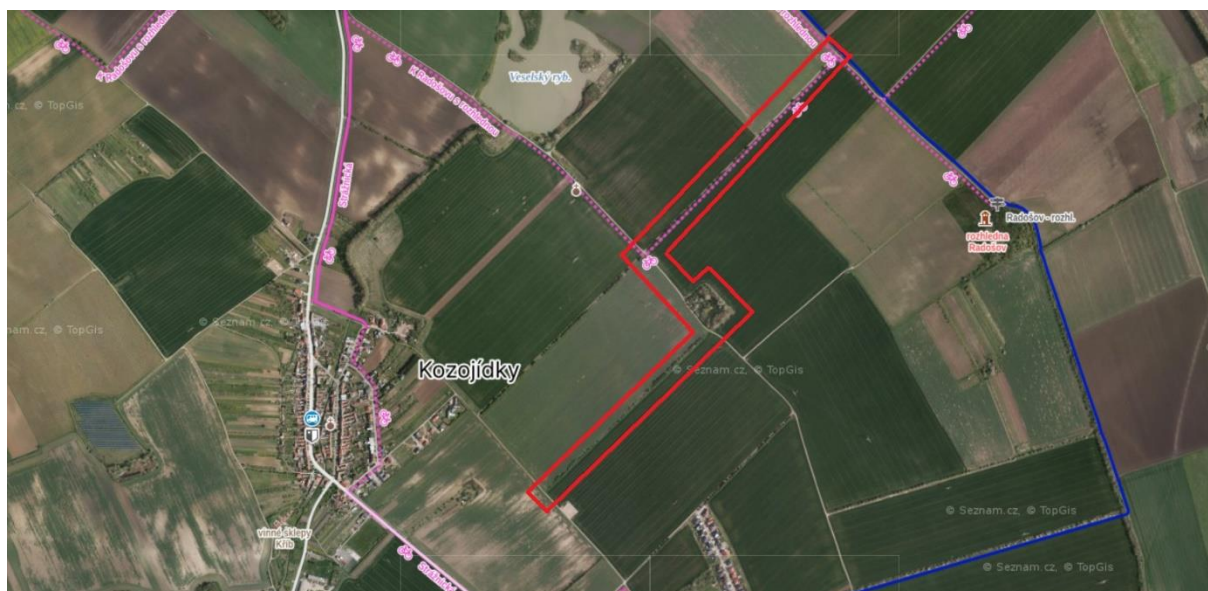
V biocentru BC10 tvoří ústřední prvek celé lokality luční louka osetá Bělokarpatskou luční směsí, která je ve zbývajících ploše doplněna skupinami keřů a solitérními stromy (duby, ořešáky, topoly a lípami). Skupiny keřů budou ve všech případech obehnané nízkými oplocenkami z dřevěných kůlů a lesnického uzlíkového pletiva, u dřevin je plánovaná individuální ochrana (rákosovou chráničkou).

4) LOKALIZACE ÚZEMÍ

Řešené území se nachází v k.ú. Veselí nad Moravou, konkrétně v blízkosti vesnice Kozojídky na výše uvedených parcelách. Oblast byla pro potřeby projektu rozdělena do šesti oblastí A-F, jejichž rozmístění je patrné z přiložené koordinační situace. Všechny řešené pozemky jsou ve vlastnictví města Veselí nad Moravou a z hlediska funkčního využití jsou určeny výhradně pro výsadbu zeleně.



OBR. 1 - Širší lokalizace území (zdroj: <https://www.mapy.cz>)



OBR. 2 - Bližší lokalizace území (zdroj: <https://www.mapy.cz>)

Seznam dotčených pozemků dle katastru nemovitostí:

Obec	Katastrální území	Parcelní číslo	Druh pozemku	Způsob využití	Plocha
Veselí nad Moravou [586722]	Veselí-Předměstí [780731]	8353	ostatní plocha	zeleň	11 098 m ²
Veselí nad Moravou [586722]	Veselí-Předměstí [780731]	8290/1	ostatní plocha	zeleň	20 047 m ²
Veselí nad Moravou [586722]	Veselí-Předměstí [780731]	8290/2	lesní pozemek	les jiný než hospodářský	10 114 m ²
Veselí nad Moravou [586722]	Veselí-Předměstí [780731]	8291	ostatní plocha	zeleň	2 723 m ²
Veselí nad Moravou [586722]	Veselí-Předměstí [780731]	8293/1	ostatní plocha	Zeleň	5 579 m ²
Veselí nad Moravou [586722]	Veselí-Předměstí [780731]	8294/3	ostatní plocha	zeleň	8 052 m ²

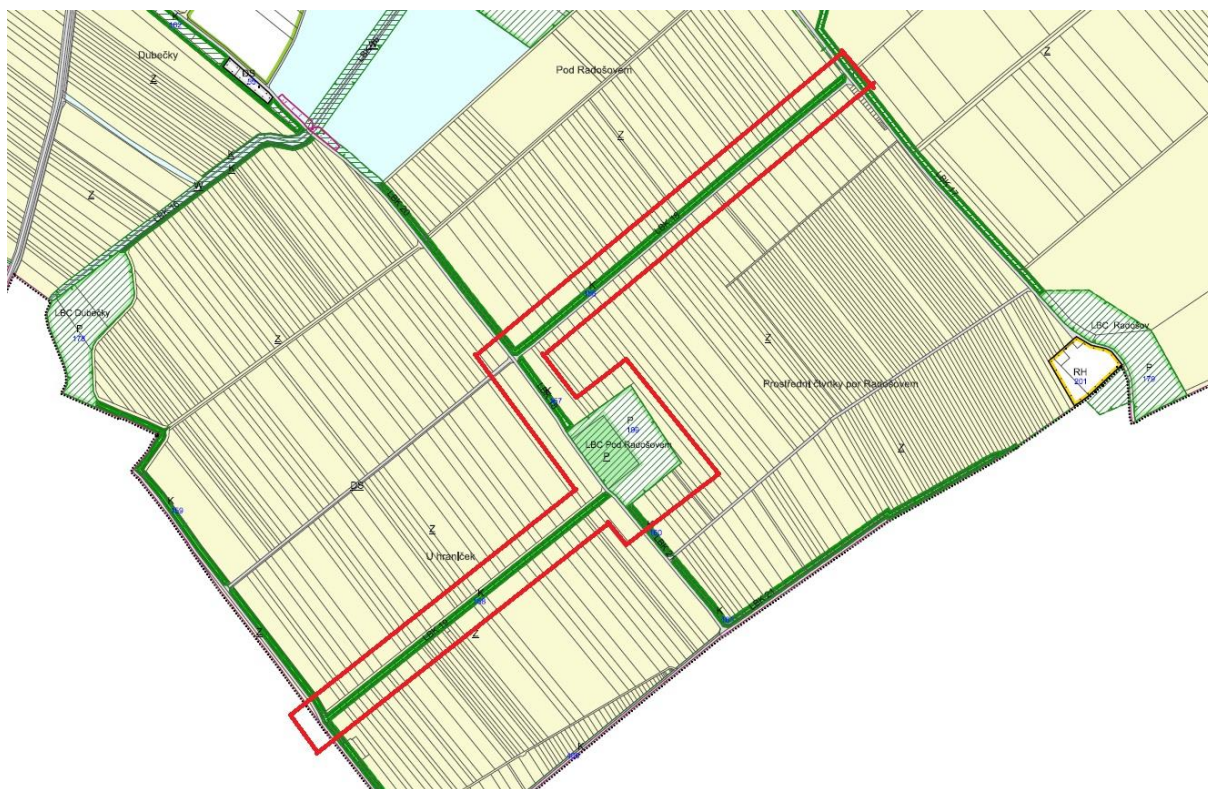
5) ÚDAJE O OCHRANĚ ÚZEMÍ

Dle veřejně dostupných informací nespadá území do jakéhokoliv ochranného pásma.

6) ÚDAJE O SOULADU S ÚZEMNĚ PLÁNOVACÍ DOKUMENTACÍ

Veškeré předpokládané zásahy do tohoto území nejsou v rozporu se současnou územně plánovací dokumentací.

Parcely č. 8353, 8291, 8293/1 a 8294/3 spadají do plochy tzv. lokálního biokoridoru a parcely č. 8290/1 a 8290/2 do plochy tzv. lokálního biocentra. Využití ploch se tedy nemění.



OBR. 3 - Výňatek z územního plánu města Veselí nad Moravou (zdroj: <http://veseli-nad-moravou.cz>)

7) ÚDAJE O SPLNĚNÍ POŽADAVKŮ DOTČENÝCH ORGÁNŮ

Na základě průběžných konzultací se všemi dotčenými stranami docházelo k postupnému zapracovávání jednotlivých požadavků do projektové dokumentace. Jednotlivá stanoviska viz samostatná příloha.

Seznam dotčených orgánů státní správy:

- Městský úřad Veselí nad Moravou
 - Odbor majetku a investic
 - Odbor životního prostředí a územního plánování

Seznam správců sítí:

- Vodovody a kanalizace Hodonín, a.s.
- GasNet, s.r.o.
- EG.D, a.s.
- CETIN, a.s.
- ČEZ Distribuce, a.s.
- Vodafone Czech Republic a.s.
- T-Mobile Czech Republic, a.s.

8) POPIS SOUČASNÉHO STAVU

Lokalita A-B (BK16d) je lemována téměř souvislým pásem náletových keřů a dřevin. Náletová zeleň vytváří kryt pro ptáky a ostatní obratlovce. Vzhledem k PSZ plní tento biokoridor jen částečně plánovanou funkci v rámci územního systému ekologické stability. Na ploše biokoridoru zatím nejsou realizovány potřebné výsadky pro podporu biodiverzity jakož i pro protierozní funkce.

Lokalita C (BC10) je tvořena nejrozličnějšími druhy keřových a stromových náletů v kombinaci se vzrostlými stromy. Biocentrum vzhledem k ploše plní jen částečně svojí funkci v rámci systému ÚSES. Velikost plochy biocentra zatím neodpovídá min. parametrům. Stávající rozsah bude rozšířen na plochu dle PSZ o parcelu 8290/1, která je dnes zemědělsky využívána.

Lokalitou D (BK17b) je dnes zemědělsky využívána bez výsadeb dle PSZ.

Lokalita E a F (BK17a) je tak jako v případě BK16d lemována částečně pásem náletových keřů a dřevin. Vzhledem k tomu že část plochy biokoridoru je zemědělsky využívána, plní BK17a je částečně svojí plánovanou funkci v územním systému ekologické stability v k.ú. Veselí nad Moravou.

9) PLÁNOVANÁ OPATŘENÍ A JEJICH EFEKT

- Výsadba stromového a keřového patra včetně tříleté následné péče

Hlavní myšlenkou projektu je výsadba větrolamů v biokoridorech BK16d a BK17a včetně doplnění nových výsadeb v biocentru BC10. Větrolamy jsou tvořeny dvěma řadami stromů doplněnými pravidelně rozmístěnými keři v oplocenkách. Tyto výsadby mají za cíl snižovat půdní větrnou erozi, zvyšovat schopnost retence vody v krajině a podporovat biodiverzitu v rámci územního systému ekologické stability v k.ú. Veselí nad Moravou.

Celková bilance navrhovaných výsadeb:

	MJ	Počet MJ
Výsadba stromů (dub letní)	ks	163
Výsadba stromů (lípa velkolistá)	ks	19
Výsadba stromů (ořešák královský)	ks	156
Výsadba stromů (topol bílý)	ks	9
Výsadba stromů (topol černý)	ks	20
Výsadba keřů (skupina A)	ks	829
Výsadba keřů (skupina B)	ks	673
Založení lučního trávníku	m ²	4450

10) NAVRHOVANÉ DŘEVINY

Pro výsadbu byly vybrány druhy dřevin, které mohou spolehlivě plnit svoji zamýšlenou funkci v rámci územního systému ekologické stability se současným přihlédnutím ke klimatickým změnám ve vlastní oblasti. Konkrétně se

jedná o dub letní (*quercus robur*), lípu velkolistou (*tilia platyphyllos*), ořešák královský (*juglans regia*), topol bílý (*populus alba*) a topol černý (*populus nigra*). V rámci keřového patra byly navrženy níže uvedené druhy – řešetlák počistivý (*rhamnus cathartica*), brslen evropský (*euonymus europaeus*), jeřáb ptačí (*sorbus aucuparia*), dřín obecný (*cornus mas*), hloh obecný (*crataegus laevigata*) a ptačí zob obecný (*ligustrum vulgare*). Veškeré stromy budou dodávány v částečně vzrostlém stavu, tzn. OK 10-12 cm, keře pak ve výšce cca 40-60 cm.

11) ZÁSADY ORGANIZACE VÝSTAVBY A NEGATIVNÍ VLIVY NA OKOLÍ

POSTUP VÝSADBOVÝCH PRACÍ

Z hlediska dodržení logického postupu a návaznosti jednotlivých kroků budou práce zahájeny výsadbami stromů a keřů po jednotlivých lokalitách tak, aby ihned vzápětí došlo k instalaci ochranných prvků (oplocenky na keře, nebo rákosového pletiva na stromy) kvůli zamezení okusu polní zvěří. Pokud jde o termín vlastní výsadby je nejvhodnější variantou podzim.

NAKLÁDÁNÍ S ODPADY A DŘEVNÍM MATERIÁLEM

S odpady bude nakládáno dle zákona č. 185/2001 Sb. o odpadech v aktuálním znění doplněným vyhláškou č. 383/2001 Sb. o podrobnostech nakládání s odpady v aktuálním znění.

TECHNOLOGIE REALIZACE A NÁSLEDNÁ PÉČE

Technologie provádění bude odpovídat obecně platným technickým standardům a normám, zejména pak ČSN, např. ČSN 83 9021 – Technologie vegetačních úprav v krajině: Rostliny a jejich výsadba, nebo standardům AOPK, konkrétně SPPK A02 003:2014 – Výsadba a řez keřů a lián a SPPK A02 001:2013 – Výsadba stromů apod.

Konkrétní podmínky provádění s důrazem na použité množství materiálu jsou uvedeny v PŘÍLOZE Č.2 – POPIS VÝSADBY a položkovém rozpočtu této PD.

VYTYČENÍ INŽENÝRSKÝCH SÍTÍ

Před zahájením výsadeb je nutné vytyčit odpovídající podzemní vedení v dané lokalitě, které bude výsadbou dotčeno a informovat správce sítí o zahájení stavebních prací. Při pracích v blízkosti inženýrských sítí je vždy nutné postupovat na základě požadavků jednotlivých provozovatelů (viz příslušná stanoviska). Jedná se zejména o dodržování ochranných pásem a používání ručního nářadí v blízkosti vedení.

NEGATIVNÍ VLIVY NA OKOLÍ

V průběhu realizace opatření nejsou předpokládány žádné negativní vlivy na okolí kromě zvýšené dopravní aktivity a zvýšené hladiny hluku v denních hodinách od používané mechanizace.