

číslo jednací	spisová značka	vyřizuje / telefon / e-mail	Český Krumlov
MUCK 74575/2022/ODSH/Is	S-MUCK/54567/2022/ODSH/Is	Bc. Aleš Iser / 380766506 ales.iser@ckrumlov.cz	02.09.2022



ROZHODNUTÍ STAVEBNÍ POVOLENÍ

Výroková část:

Městský úřad Český Krumlov, odbor dopravy a silničního hospodářství, jako silniční správní úřad příslušný podle § 40 odst. 4 písm. a) zákona č. 13/1997 Sb., o pozemních komunikacích, ve znění pozdějších předpisů, (dále jen "zákon o pozemních komunikacích") a speciální stavební úřad příslušný podle § 16 odst. 1, § 40 odst. 4 písm. a) zákona o pozemních komunikacích, a § 15 zákona č. 183/2006 Sb., o územním plánování a stavebním řádu, v platném znění, (dále jen "stavební zákon") ve stavebním řízení přezkoumal podle ust. § 108 až § 114 stavebního zákona žádost o stavební povolení, kterou dne 14.06.2022 podal

Státní pozemkový úřad, Krajský pozemkový úřad pro Jihočeský kraj, pobočka Český Krumlov, IČO 01312774, Husinecká 11a/1024, 130 00 Praha, který je na základě plné moci zastoupen společností Ging s.r.o., IČO 25166891, Plánská 6/1854, 370 07 České Budějovice,

(dále jen "stavebník"), a na základě tohoto přezkoumání:

- vydává** podle § 115 stavebního zákona a § 18c vyhlášky č. 503/2006 Sb., o podrobnější úpravě územního rozhodování, územního opatření a stavebního řádu

stavební povolení

na stavbu:

Polní cesty Světlík C1, C2

(dále jen "stavba") na pozemcích parc. č. 470/4, 630/19, 790/7, 2409/17, 2410/1, 2411/1, 2418/8, 2434/1, 2461/1, 2462/1, 2462/2 v katastrálním území Světlík, parc. č. 245 v katastrálním území Dvořetín.

Stavba obsahuje:

Polní cesta C1

Polní cesta C1 je navržena v kategorii P 4,5/30, přičemž šířka zpevnění je 3,5 m, krajnice nezpevněná 2 x 0,5 m. Délka 1604 m. Součástí cesty je 5 výhyben, stávající zpevněné sjezdy na sousední pozemky a 4 nové zpevněné sjezdy šířky 06,00 m s propustky. Podélné sklony v rozmezí od - 11,27 % až po + 3,17 %. Příčný sklon 2,5 %. Odvodnění komunikace do stávajících pročištěných příkopů se vsakem. Dojde k pročištění příkopů, s vyřezáním náletových dřevin. Dojde ke kácení dvou jabloní, náhradní výsadba bude u cesty C2.

Polní cesta C2

Polní cesta C2 je navržena v kategorii P 4,5/30, přičemž šířka zpevnění je 3,5 m, krajnice nezpevněná 2 x 0,5 m, s rozšířením komunikace v obloucích. Délka komunikace je 2048 m, přičemž se jedná o rekonstrukci stávající cesty a novostavbu úseku od místa sjezdu ze silnice č. II/162 o délce cca 65 m. Součástí rekonstrukce jsou 4 výhybny a stávající zpevněné sjezdy. Podélné sklony jsou v rozmezí od -8,02 % až po + 6,98 %. Příčný sklon 2,5 %. Odvodnění komunikace do stávajících pročištěných příkopů se vsakem. Dojde k opravě čel propustků. Dojde k pročištění příkopů, s vyřezáním náletových dřevin. Dojde ke kácení stromů a proběhne náhradní výsadba v počtu 18 ks podél cesty C2.

II. Stanoví podmínky pro provedení stavby:

1. Stavba bude provedena podle projektové dokumentace ověřené ve stavebním řízení, kterou vypracovala projekční kancelář Ging, s. r. o., z data 07/2021, Ing. Jan Dudík, Autorizovaný inženýr pro dopravní stavby, ČKAIT 0101964. Případné změny nesmí být provedeny bez předchozího povolení speciálního stavebního úřadu.
2. Stavebník oznámí termín zahájení stavby:
 - speciálnímu stavebnímu úřadu,
 - Správě a údržbě silnic Jihočeského kraje, závodu Český Krumlov,
 - Společnosti Prvok, s. r. o. (nejméně 14 dní předem pro vytýčení sítí),
 - společnosti EG.D a. s. (14 dnů před zahájením prací).
3. Stavebník oznámí speciálnímu stavebnímu úřadu tyto fáze výstavby pro kontrolní prohlídky stavby:
 - po provedení dokončovacích prací před podáním žádosti o kolaudaci stavby.
4. Před zahájením stavebních prací bude min. 30 dní předem zažádáno na Odbor dopravy a silničního hospodářství Městského úřadu Český Krumlov, v souladu s ust. § 25 z. č. 13/1997 Sb., o zvláštní užívání silnice č. II/162, a stanovení přechodné úpravy provozu podle ust. § 77 z. č. 361/2000 Sb. v souvislosti s realizací a omezením provozu.
5. Budou dodrženy veškeré podmínky pravomocného Rozhodnutí povolení zřízení sjezdu, vydané Městským úřadem Český Krumlov, odborem dopravy a silničního hospodářství, pod č. j. MUCK 04623/2022/ODSH/Is ze dne 12.01.2022, ve kterém jsou obsaženy a převzaty podmínky vyjádření Správy a údržby silnic Jihočeského kraje, závodu Český Krumlov, pod zn. SÚSCK/19366/21 ze dne 15.10.2021.
6. Budou dodrženy podmínky vyjádření společnosti Prvok s. r. o., pod zn. 211/020/2021 ze dne 30.10.2021:
 - Před zahájením zemních prací k realizaci uvažované stavby bude na místě provedeno vytýčení veřejného vodovodu (zejména povrchových objektů typu ovládací souprava šoupátková a přípojková, šoupátkový a hydrantový poklop, apod.). Vytýčení je potřeba objednat nejméně 14 dní předem.
 - Při provádění zemních nebo jiných prací, které mohou poškodit či ohrozit uvažovaná zařízení, je investor povinen učinit taková opatření, aby na nich, jejich příslušenství či zdraví osob zamezil vniknutí škod.
 - Ve vzdálenosti do 0,5 m od výše uvažovaných povrchových objektů (zařízení) nebudou zemní práce prováděny strojně.
 - V případě zastižení výše uvažovaných povrchových objektů (zařízení) požadujeme úpravu výšky jejich stávajícího osazení na nově zřizovanou niveletu komunikace, včetně případné výměny poklopů uzávěrů a prodloužení ovládacích souprav uzávěrů.
 - Úprava nivelety jednotlivých zastižených povrchových objektů (zařízení) bude písemně odsouhlasena oprávněným pracovníkem firmy Prvok s. r. o.
 - Nájezdové betonové obrubníky navržené u sjezdů nebudou umístěny nad vodovodní řad.
 - Jejich případné umístění do ochranného pásma vodovodního řadu bude konzultováno s oprávněným pracovníkem firmy Prvok s. r. o. na místě stavby.

- Investor umožní přístup techniků firmy Prvok s. r. o. na staveniště v průběhu realizace stavby.
 - Investor zajistí trvalou přístupnost uvažovaných povrchových objektů v celém průběhu realizace stavby bez jakéhokoliv omezení.
7. Budou dodrženy podmínky Odboru životního prostředí a zemědělství Městského úřadu Český Krumlov, pod zn. MUCK 54266/2021/OŽPZ/Ra ze dne 11.11.2021:
- Se vzniklými odpady je nutné nakládat v souladu se zákonem č. 541/2020 Sb.
 - Odpady vzniklé v průběhu stavebních prací je nutné shromažďovat odděleně.
 - Odpady vzniklé během předmětné akce je možné předávat pouze oprávněným subjektům v souladu s § 13 z. o odpadech.
 - Stavebník uchová doklady prokazující předání odpadů oprávněným subjektům (např. faktura, vážní lístek, apod.) pro případ kontroly správním orgánem nejméně 1 rok po dokončení stavby, popř. pro kolaudaci stavby, závěrečnou kontrolní prohlídku. Dokladem není čestné prohlášení stavebníka nebo zhotovitele stavby. Z dokladů musí být patrné, jaký odpad a v jakém množství byl předán, identifikační údaje zařízení (IČO, název, apod.), datum předání odpadu.
 - Odpady vzniklé v průběhu stavebních prací je nutné zabezpečit před odcizením nebo únikem, aby nedošlo k jejich znehodnocení, které by zhoršilo možnost nakládání s daným odpadem v souladu s hierarchií odpadového hospodářství.
 - Původce musí mít v případě stavebního a demoličního odpadu, který sám nezpracuje, na jeho předání zajištěnou písemnou smlouvu v odpovídajícím množství odpadu před jeho vznikem (§ 15 z. o odpadech).
 - Na pozemcích určených k plnění funkcí lesa nebudou zakládány žádné skládky zeminy, stavebního materiálu, odpadu, a budou učiněna opatření k zabránění úniku látek poškozujících les a životní prostředí.
 - Pohyb stavební techniky po pozemcích určených k plnění funkcí lesa je možný pouze na základě výjimky udělené vlastníkem dotčeného pozemku.
 - Stavební práce budou provedeny tak, aby nedošlo k poškození pozemků určených k plnění funkcí lesa a lesních porostů na nich rostoucích.
 - Realizací nesmí dojít ke znečištění podzemních a povrchových vod.
 - Veškerá případná manipulace se závadnými látkami musí být prováděna tak, aby bylo zabráněno nežádoucímu úniku závadných látek do půdy nebo jejich nežádoucímu smísení s odpadními nebo srážkovými vodami.
 - Realizací záměru nesmí dojít ke zhoršení odtokových poměrů na předmětné lokalitě.
8. Budou dodrženy veškeré podmínky vyjádřené v souhlasu se stavbou a činností v ochranném pásmu zařízení distribuční soustavy elektrické sítě ve vlastnictví EG.D, a. s., ze dne 13.10.2021 pod zn. J13664-27046285, ze dne 03.06.2022 pod zn. J13664-27060964, zejména:
- V ochranných pásmech zařízení distribuční soustavy budou při realizaci stavby/činnosti dle uděleného souhlasu dodrženy podmínky dle § 46 odst. 8 zákona č. 458/2000 Sb., v platném znění, kde se konstatuje, že v ochranných pásmech těchto zařízení je zakázáno pod písm. c) provádět činnosti, které by mohly ohrozit spolehlivost a bezpečnost provozu těchto zařízení nebo ohrozit život, zdraví či majetek osob, pod písm. d) provádět činnosti, které by znemožňovaly nebo podstatně znesnadňovaly přístup k těmto zařízením.
 - Vyznačení trasy nadzemního i podzemního vedení, vyskytujícího se v zájmovém území, dobře viditelným způsobem přímo v terénu. Jedná se zejména o místa křížení či souběhu trasy vedení s trasou pohybu mechanizace, s trasou vedení výkopů a podobně tak, aby pracující na staveništi byli o hranicích ochranného pásma trvale informováni.
 - Objednání přesného vytyčení distribuční sítě (trasy kabelu) v terénu, a to nejméně 14 dnů před zahájením prací v blízkosti podzemního kabelového vedení. V případě, že nebude možné trasu kabelu bezpečně určit pomocí vytyčovacího zařízení, je investor zemních prací povinen pro jednoznačné stanovení jeho polohy provést na určených místech a v nezbytném rozsahu ruční odkrytí kabelu podle pokynů technika EG.D, a. s.

- Vytyčení kabelů VN, NN zajistí osoba v tomto vyjádření uvedená.
 - Provádění zemních prací v ochranném pásmu kabelového vedení výhradně klasickým ručním náradím bez použití jakýchkoli mechanismů s nejvyšší opatrností, nebude-li provozovatelem zařízení stanoveno jinak.
 - Vhodné zabezpečení obnaženého kabelu (podložení, vyvěšení, apod.), aby nedošlo k jeho poškození poruchou nebo nepovolanou osobou a označení výstražnými tabulkami bude provedeno podle pokynů technika EGD. Další podmínky pro zabezpečení našeho zařízení si vyhradzujeme při vytyčení nebo po jeho odkrytí.
 - Vyřešení způsobu provedení souběhů a křížení výše zmíněné akce s rozvodným zařízením musí odpovídat příslušným ČSN.
 - Přizvání technika EGD ke kontrole křížovek a souběhů před záhozem výkopu. O kontrole bude proveden zápis do montážního nebo stavebního deníku. Při nedodržení této podmínky budou poruchy, vzniklé na zařízení, odstraňovány na náklady investora stavby.
 - Po dokončení musí stavba z pohledu ochrany před provozními a poruchovými vlivy distribuční soustavy odpovídat příslušným normám, zejména PNE 33 3301, PNE 33 3302, PNE 34 1050, ČSN EN 50 341-1, PNE 33 0000-1, ČSN EN 50 522, ČSN EN 61 936-1, ČSN 73 6005.
 - Při stavbě budou respektovány podmínky společnosti EG.D z vyjádření č. 26119135 při existenci zařízení distribuční soustavy ve vlastnictví a provozování EGD a podmínky práce v jeho blízkosti.
 - Veškerá stavební činnost v OP distribučního a sdělovacího zařízení bude před jejím zahájením konzultována s příslušným správcem zařízení (kontakty jsou v citovaném vyjádření a souhlasu uvedeny), který stanoví bezpečnostní opatření pro práce v ochranném pásmu příslušného rozvodného zařízení dle platné ČSN EN 50 110-1.
 - Veškeré práce s mechanizací, jejichž části se za provozu mohou přiblížit k vodičům v ochranném pásmu nadzemního vedení 22 kV a výkopové práce v ochranném pásmu podzemního vedení 22 kV, je nutno provádět za beznapěťového stavu vedení a vypnutí bude objednáno nejméně 25 kalendářních dnů předem. Práce s mechanizací v ochranném pásmu vedení 110 kV je nutno provádět za beznapěťového stavu vedení a vypnutí bude objednáno nejpozději do 10. dne předchozího měsíce.
9. Nesmí dojít k porušení, omezení funkčnosti či jinému zásahu do infrastruktury společnosti Vodafone Czech republic a. s., kdy se na poloze 48.7267750° s. š. a 14.2108250° v. d. nachází stanice CKSVE a její infrastruktura.
 10. Budou dodrženy všechny platné zákony a předpisy v oblasti odpadového hospodářství, zejména § 16 zákona č. 541/2020 Sb. o odpadech. O vyprodukovaných odpadech bude vedena evidence. Stavbou nebudou znečišťovány veřejné komunikace.
 11. Po dokončení stavby budou veškeré pozemky dotčené stavbou, včetně zařízení staveniště, pozemků využitých k příjezdu těžké mechanizace, uvedeny do původního stavu.
 12. Při dokončení stavby před podáním žádosti o kolaudační souhlas budou dokončeny rovněž terénní úpravy, náhradní výsadby, apod.
 13. Rekonstrukcí polní cesty C1 lze očekávat zvýšení hustoty dopravy. Změnou povrchu lze očekávat i zvýšení rychlosti. Vzhledem k tomu, že po polní cestě C1 je vedena cyklotrasa č. 1245, před podáním žádosti o kolaudační souhlas projedná stavebník možnost změny místní úpravy provozu (spočívající např. v osazení svíslého dopravního značení B20a „30 km/h“, A19 „cyklisté“ s dodatkovou tabulkou E4 „úsek platnosti“, apod). Výsledek z projednání (stanovení místní úpravy provozu, nesouhlasné stanovisko orgánu Policie ČR, apod.) předloží stavebník k dokumentaci pro vydání kolaudačního souhlasu.
 14. Stavebník projedná s jednotlivými vlastníky sousedních pozemků a objektů okolnosti realizace stavby před jejich nemovitostmi, před zahájením výstavby zajistí informování stavbou dotčených vlastníků nemovitostí o možnosti přístupu ke svým nemovitostem a o souvisejících dopravních omezeních. Stavebník je povinen zajistit bezpečný přístup ke všem okolním nemovitostem.

15. Stavebník odpovídá plně za případné znečišťování či poškozování veřejných komunikací v důsledku provádění stavby a přejímá veškerou odpovědnost za dodržování podmínek tohoto rozhodnutí za všechny případné dodavatele stavby po celou dobu provádění stavby.
16. V případě, že tyto odpovědnosti převede na jiný jediný subjekt, bude speciálnímu stavebnímu úřadu toto písemně oznámeno a předložena příslušná smlouva. K dalším dohodám či smlouvám speciální stavební úřad nepřihlíží.
17. Investor je povinen po skončení výběrového řízení oznámit speciálnímu stavebnímu úřadu dodavatelskou firmu z důvodů kontroly oprávnění k provádění stavby a jméno a adresu osoby, která bude zabezpečovat odborné vedení realizace stavby.
18. Před zahájením prací budou pozemky, na nichž bude stavba realizována, protokolárně předány zhotoviteli. Po provedení prací budou pozemky na základě žádosti zhotovitele protokolárně vráceny.
19. Pokud dojde při stavebních pracích k nálezům kulturně cenných předmětů, detailů stavby nebo chráněných částí přírody, jakož i k archeologickým nálezům, ohlásí investor (dodavatel stavby) toto ihned speciálnímu stavebnímu úřadu a orgánu státní památkové péče, popř. archeologickému ústavu nebo orgánu státní ochrany přírody a učiní nezbytná opatření, aby nález nebyl poškozen nebo zničen.
20. Stavebník zajistí vytyčení prostorové polohy stavby subjektem k tomu oprávněným. O provedeném vytyčení a o stabilizaci pevných bodů vyhotoví ten, kdo vytyčení provedl, vytyčovací protokol, který musí být ověřen úředně oprávněným zeměměřičským inženýrem.
21. Po dokončení stavby nechá stavebník geodeticky zaměřit skutečné provedení stavby a geometrický plán.
22. Stavební povolení včetně ověřené projektové dokumentace bude neustále na stavbě k dispozici pro potřebu kontrolních orgánů. Při provádění stavby bude řádně veden stavební deník.
23. Stavba bude viditelně označena štítkem „Stavba povolena“. Stavebník učiní opatření, aby po dobu stavby byla zajištěna čitelnost údajů na něm uvedených. Štítek „Stavba povolena“ si stavebník převezme u silničního správního úřadu spolu s ověřenou projektovou dokumentací, po nabytí právní moci rozhodnutí.
24. Stavba bude dokončena do 2 let ode dne nabytí právní moci tohoto rozhodnutí.

III. Stanoví podmínky pro užívání stavby:

1. Vlastník bude stavbu udržovat v řádném stavebně – technickém stavu.
2. Stavebník oznámí speciálnímu stavebnímu úřadu dokončení stavby a požádá o kolaudační souhlas v souladu s § 122 stavebního zákona. Žádost o vydání kolaudačního souhlasu musí podle § 18i vyhlášky 503/2006 Sb., v platném znění, obsahovat náležitosti stanovené v příloze č. 12 této vyhlášky (včetně příloh uvedených v části „B“).
3. Stavebník k žádosti o vydání kolaudačního souhlasu doloží:
 - dokumentace skutečného provedení stavby (došlo-li k odchylkám oproti dodatečnému povolení stavby),
 - popis a zdůvodnění odchylek skutečného provedení stavby od ověřené projektové dokumentace s informací, zda a kdy byly tyto odchylky schváleny,
 - doklad o zajištění souborného zpracování dokumentace geodetických prací,
 - zápis o předání a převzetí dokončené stavby, pokud byl sepsán,
 - protokoly o provedení a vyhodnocení zkoušek předepsaných zvláštními předpisy,
 - závazná stanoviska dotčených orgánů státní správy k užívání stavby a ke splnění podmínek dotčených orgánů (Policie ČR, odbor životního prostředí a zemědělství Městského úřadu Český Krumlov, Povodí Vltavy, Obecní úřad Světlík ke splnění náhradní výsadby + potvrzení k uvedení pozemku parc. č. 790/7 v k. ú. Světlík v předešlý stav (pozemek s deponií skrývky), apod.), souhlas s užíváním dokončené stavby,
 - předání a převzetí protokolu dle podmínek SÚS,
 - dle bodu 13 podmínek ve výroku rozhodnutí doložení projednání změny místní úpravy provozu,

- stanoviska či potvrzení správců inženýrských sítí o splnění podmínek ve vyjádření uvedených; byla-li vyžadována (konkrétní části stavebního deníku dle podmínek společností EG.D – elektrika, apod.),
- geometrický plán,
- doklady prokazující shodu vlastností použitých výrobků s požadavky na stavby a další doklady stanovené v podmínkách stavebního povolení,
- Doklady k odpadovému hospodářství dle příslušných předpisů.

Účastníci řízení, na něž se vztahuje rozhodnutí správního orgánu:

Státní pozemkový úřad, Krajský pozemkový úřad pro Jihočeský kraj, pobočka Český Krumlov, Obec Světlík, Správa a údržba silnic Jihočeského kraje.

Ostatní účastníci řízení:

[REDACTED]
[REDACTED]
[REDACTED] Lesy České republiky,
[REDACTED] Prvok s.r.o., EG.D, a.s., Vodafone Czech republic a.s.,

Odůvodnění:

Dne 14.06.2022 podal stavebník žádost o vydání stavebního povolení na výše uvedenou stavbu, uvedeným dnem bylo zahájeno stavební řízení.

Speciální stavební úřad konstatuje, že nebylo vydáno územní rozhodnutí o umístění stavby. Avšak ze znění ust. § 12 odst. 3 z. č. 139/2002 Sb., o pozemkových úpravách a pozemkových úřadech a o změně zákona č. 229/1991 Sb., o úpravě vlastnických vztahů k půdě a jinému zemědělskému majetku, ve znění pozdějších předpisů, vyplývá, že je-li to v souladu s územním plánem, pro změny druhů pozemků, schválených dotčeným orgánem (§ 9 odst. 10), výstavbu polních a lesních cest, ochranu a zúrodnování půdního fondu a další společná zařízení zahrnutá do schváleného návrhu pozemkových úprav, upouští se od souhlasu s vynětím ze zemědělského půdního fondu, vydání rozhodnutí o umístění stavby, rozhodnutí o změně využití území a rozhodnutí o dělení nebo scelování pozemků. Na základě Rozhodnutí vydaného Státním pozemkovým úřadem pod č. j. SPU 062323/2014 ze dne 12.03.2014, s nabytím právní moci dne 15.04.2014, bylo rozhodnuto o návrhu komplexních pozemkových úprav, v jehož grafické příloze je zanesen nový úsek cesty C2. Tedy rozhodnutí o umístění je dle ust. § 12 odst. 3 z. č. 139/2002 Sb. v případě polních a lesních cest nahrazeno rozhodnutím o schválení návrhu komplexních pozemkových úprav. Dle sdělení Odboru úřadu územního plánování Městského úřadu Český Krumlov vedeného pod č. j. MUCK 54587/2022/OUUP/UrM není ve věci vydáváno závazné stanovisko dle ust. § 96b stavebního zákona, neboť stavební záměr polních cest C1 a C2 nevyvolá změnu v území z hlediska dotčení veřejných zájmů podle stavebního zákona, kdy z hlediska funkčního využití je záměr v souladu s podrobnými podmínkami pro využití všech (ve sdělení zmíněných) funkčních ploch (včetně souladu využití pozemku parc. č. 2409/17 v k. ú. Světlík s funkčním využitím dle územního plánu, na kterém je nový úsek cesty C2). Z výše uvedeného vyplývá, že předložená projektová dokumentace vč. dokladové části, pro stavební řízení, je v souladu se závazným stanoviskem Stavebního úřadu Městského úřadu Český Krumlov, č. j. MUCK 58901/2021, S-MUCK 58635/2021-Bo, kdy územní řízení je z výše uvedených důvodů nahrazeno příslušným rozhodnutím Státního pozemkového úřadu. Tedy vedení stavebního, nikoliv společného územního a stavebního, řízení je dostatečně odůvodněno.

Speciální stavební úřad oznámil dne 25.07.2022 zahájení stavebního řízení známým účastníkům řízení a dotčeným orgánům. V souladu s ust. § 112 odst. 2 stavebního zákona upustil od ústního jednání spojeného s ohledáním na místě.

Speciální stavební úřad v provedeném stavebním řízení přezkoumal předloženou žádost z hledisek uvedených v § 111 stavebního zákona, projednal ji s účastníky řízení a s dotčenými orgány a zjistil, že jejím uskutečněním nebo užíváním nejsou ohroženy zájmy chráněné

stavebním zákonem, předpisy vydanými k jeho provedení a zvláštními předpisy. Projektová dokumentace stavby splňuje obecné požadavky na výstavbu a podmínky územního rozhodnutí o umístění stavby. Speciální stavební úřad v průběhu řízení neshledal důvody, které by bránily povolení stavby.

Jako podklady pro rozhodnutí byla nashromážděna tato stanoviska, závazná stanoviska, rozhodnutí:

- Ministerstvo obrany, pod spis. zn. 134718/2022-1322-OÚZ-BR ze dne 11.07.2022,
- Městský úřad Český Krumlov, odbor životního prostředí a zemědělství, pod zn. MUCK 64222/OŽPZ/Ra ze dne 12.07.2022,
- Městský úřad Český Krumlov, odbor životního prostředí a zemědělství, pod zn. MUCK 54266/OŽPZ/Ra ze dne 11.11.2022,
- Obec Světlík pod zn. OUS 499/2021 ze dne 13.10.2021,
- Obec Světlík pod zn. OUS 520/2021 ze dne 25.10.2021,
- Obecní úřad Světlík pod zn. 520-2/2021 ze dne 25.10.2021,
- Krajská hygienická stanice Jihočeského kraje se sídlem v Českých Budějovicích, pod č. j. KHSJC 33175/2021/HOK CB-CK ze dne 19.10.2021,
- Povodí Vltavy, pod zn. PVL-74226/2021/140 ze dne 22.10.2021,
- Police České republiky, dopravní inspektorát Územního odboru Český Krumlov pod č. j. KRPC-121159-1/ČJ-2021-020206 ze dne 01.11.2021,
- Městský úřad Český Krumlov, stavební úřad, pod č. j. MUCK 58901/2021 ze dne 03.11.2021,
- Hasičský záchranný sbor Jihočeského kraje pod č. j. HSCB-4350-2/2021 UO-CK ze dne 04.11.2021,
- Krajský úřad Jihočeského kraje, odbor životního prostředí, zemědělství a lesnictví, oddělení ochrany přírody, ZPF, SEA, CITES, pod č. j. KUJC 116250/2021 ze dne 11.10.2021,
- Krajský úřad Jihočeského kraje, odbor životního prostředí, zemědělství a lesnictví, oddělení IPPC a EIA pod č. j. KUJCK 127133/2021 ze dne 11.10.2021,
- Městský úřad Český Krumlov, odbor dopravy a silničního hospodářství, pod č. j. MUCK 04623/2022/ODSH/Is ze dne 12.01.2022,

přičemž speciální stavební úřad zajistil vzájemný soulad předložených závazných stanovisek a stanovisek dotčených orgánů vyžadovaných zvláštními předpisy a jejich podmínky zahrnul do podmínek rozhodnutí.

Jako podklady pro rozhodnutí byla nashromážděna tato vyjádření a sdělení:

- CETIN a. s. pod č. j. 699043/22 ze dne 29.06.2022,
- Městský úřad Český Krumlov, stavební úřad, pod č. j. MUCK 55724/2021 ze dne 18.10.2021,
- Městský úřad Český Krumlov, odbor úřad územního plánování, pod č. j. MUCK 54587/2022/OUUP/UrM ze dne 14.07.2022,
- EG.D a. s. pod zn. J13664-27046285 ze dne 13.10.2021, pod zn. J13664-27060964 ze dne 03.06.2022, pod zn. H18585-26119133 ze dne 27.05.2021,
- České radiokomunikace, pod zn. UPTS/OS/309038/2022 ze dne 28.06.2022, pod zn. UPTS/OS/308993/2022 ze dne 28.06.2022,
- Správa a údržba silnic Jihočeského kraje, pod zn. SÚSCK/19366/21 ze dne 15.10.2021,
- Prvok s. r. o., pod zn. 211/020/2021 ze dne 30.10.2021, pod. zn. 121/020/2021 ze dne 11.06.2021,
- T-Mobile Czech republic a. s., pod zn. E28199/21 a E28200/21 ze dne 27.05.2021,
- Vodafone Czech republic a. s., pod zn. MW9910175274298985 ze dne 27.05.2021, pod zn. MW9910175275298999 ze dne 07.06.2021,

přičemž speciální stavební úřad zajistil vzájemný soulad předložených vyjádření účastníků řízení a jejich podmínky zahrnul do podmínek rozhodnutí.

Do podmínek tohoto rozhodnutí byly převzaty podmínky vyjádření, vyjma těch podmínek, které jsou soukromoprávního charakteru, tímto však nejsou dotčena práva účastníků, neboť jsou pro stavebníka závazné dle jiných právních předpisů.

Stavebník prokázal, že má k pozemkům vlastnické nebo jiné právo. Učinil tak výpisem z katastru nemovitostí. Vzhledem k tomu, že stavba je umístěna i na cizích pozemcích, je právo provést stavbu dáno souhlasem dle § 184a stavebního zákona, kdy souhlasy byly přiloženy:

vlastník nemovitosti parc. č. 2418/8, 2461/1, 2462/1, 790/7, 2409/17, 470/4, 2434/1 v k. ú. Světlík, parc. č. 245 v k. ú. Dvořetín, kterým je Obec Světlík, a to souhlasem do situačních výkresů,

vlastník nemovitosti parc. č. 2409/1, kterým je Správa a údržba silnic Jihočeského kraje, a to souhlasem do situačního výkresu.

Speciální stavební úřad se dále dle ust. § 111 stavebního zákona zabýval přehledností projektové dokumentace a řešením obecných požadavků na výstavbu. Byly zjištěny drobné odchylky od normy ČSN 73 6109 Projektování polních cest (vzdálenost výhyben u C2 a šířka komunikace s výhybnou u C1, užití projektovaných propustků), přičemž lze konstatovat, že drobné odchylky nemají vliv na bezpečnost provozu na pozemních komunikacích. Propustky s větší než projektovanou dimenzí by nebylo možno zvolit bez nutnosti většího zásahu do okolní krajiny, s nutností většího rozsahu kácení dřevin. Tyto drobné odchylky tímto považuje speciální stavební úřad za dostatečně odůvodněné.

Při stanovení okruhu účastníků vycházel speciální stavební úřad z projektové dokumentace, z dostupných informačních systémů a z příslušného znění § 109 stavebního zákona, přičemž okruh účastníků stanovil následovně:

podle ust. § 109 písm. a) stavebního zákona: Státní pozemkový úřad,

podle ust. § 109 písm. b), c) stavebního zákona:

podle ust. § 109 písm. d), e) stavebního zákona:

Biofarma Světlík s. r. o.,

Lesy České republiky,

EG.D, a.s., Vodafone Czech Republic a.s.

Prvok s.r.o.,

Dne 25.07.2022 bylo pod č. j. MUCK 68396/2022/ODSH/Is v souladu s ust. § 112 stavebního zákona oznámeno zahájení řízení, přičemž byla stanovena lhůta 10 dnů k možnosti uplatnění námitek a připomínek, resp. k možnosti uplatnění stanovisek a závazných stanovisek dotčených orgánů. Účastníci návrhy ani námítky neuplatnili.

V rámci zásady koncentrace řízení byla dále toutéž písemností pod č. j. MUCK 68396/2022/ODSH/Is v souladu s ust. § 36 odst. 3 správního řádu stanovena lhůta 5 dnů od skončení lhůty k uplatnění námitek k možnosti seznámit se s podklady rozhodnutí před jeho vydáním. Účastníci práva seznámit se s podklady rozhodnutí nevyužili.

Speciální stavební úřad přezkoumal předloženou žádost, projednal ji s účastníky řízení, veřejností a dotčenými orgány a zjistil, že jejím uskutečněním nebo užíváním nejsou ohroženy zájmy chráněné stavebním zákonem, předpisy vydanými k jeho provedení a zvláštními předpisy. Záměr je v souladu se schválenou územně plánovací dokumentací, přičemž záměr nevyvolá změnu v území z hlediska dotčení veřejných zájmů, a vyhovuje obecným požadavkům na využívání území. Projektová dokumentace stavby splňuje obecné požadavky na výstavbu. Speciální stavební úřad v průběhu řízení neshledal důvody, které by bránily povolení záměru.

Ze všech výše uvedených důvodů rozhodl speciální stavební úřad tak, jak je uvedeno ve výrokové části rozhodnutí.

Poučení účastníků:

Proti tomuto rozhodnutí se lze odvolat do 15 dnů ode dne jeho oznámení ke Krajskému úřadu - Jihočeský kraj podáním u zdejšího správního orgánu.

Odvolání se podává s potřebným počtem stejnopisů tak, aby jeden stejnopis zůstal správnímu orgánu a aby každý účastník dostal jeden stejnopis. Nepodá-li účastník potřebný počet stejnopisů, vyhotoví je správní orgán na náklady účastníka. Odvoláním lze napadnout výrokovou část rozhodnutí, jednotlivý výrok nebo jeho vedlejší ustanovení. Odvolání jen proti odůvodnění rozhodnutí je nepřípustné.

Speciální stavební úřad po dni nabytí právní moci stavebního povolení zašle stavebníkovi vyzoomění o nabytí právní moci. Stavebník si následně po předchozí telefonické dohodě se speciálním stavebním úřadem vyzvedne jedno vyhotovení ověřené projektové dokumentace a štítek obsahující identifikační údaje o povolené stavbě.

Další vyhotovení ověřené projektové dokumentace zašle speciální stavební úřad vlastníkovi stavby, pokud není stavebníkem. Stavebník je povinen štítek před zahájením stavby umístit na viditelném místě u vstupu na staveniště a ponechat jej tam až do dokončení stavby, případně do vydání kolaudačního souhlasu; rozsáhlé stavby se mohou označit jiným vhodným způsobem s uvedením údajů ze štítku.

Stavba nesmí být zahájena, dokud stavební povolení nenabude právní moci. Stavební povolení pozbývá platnosti, jestliže stavba nebyla zahájena do 2 let ode dne, kdy nabylo právní moci.

Bc. Aleš Iser
Referent ODaSH

Poplatek:

Správní poplatek podle zákona č. 634/2004 Sb., o správních poplatcích, ve znění pozdějších předpisů se nevyměřuje.

Obdrží:

Účastníci řízení podle § 109 písm. a) (doručenky)

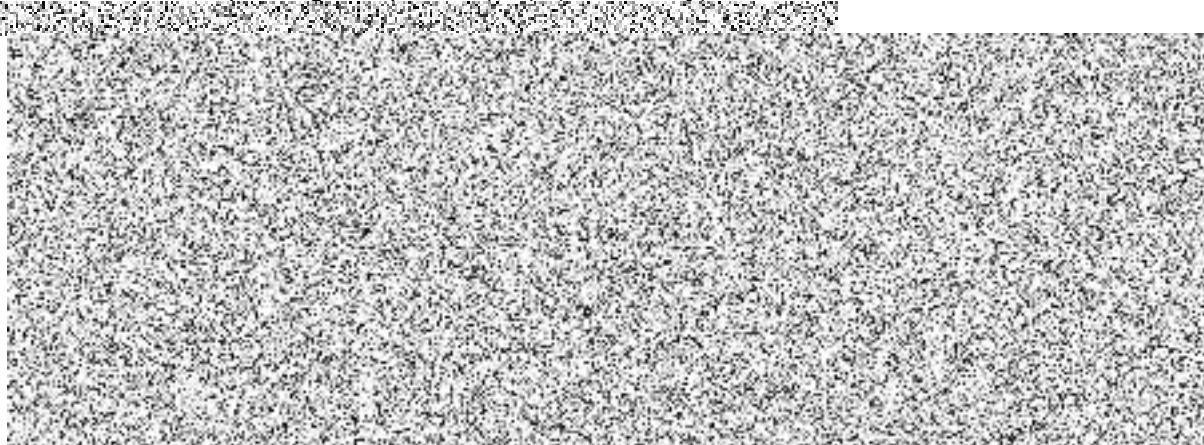
1. Státní pozemkový úřad prostřednictvím společnosti Ging s.r.o., IDDS: tpm7y5c, sídlo: Plánská č.p. 1854/6, 370 07 České Budějovice

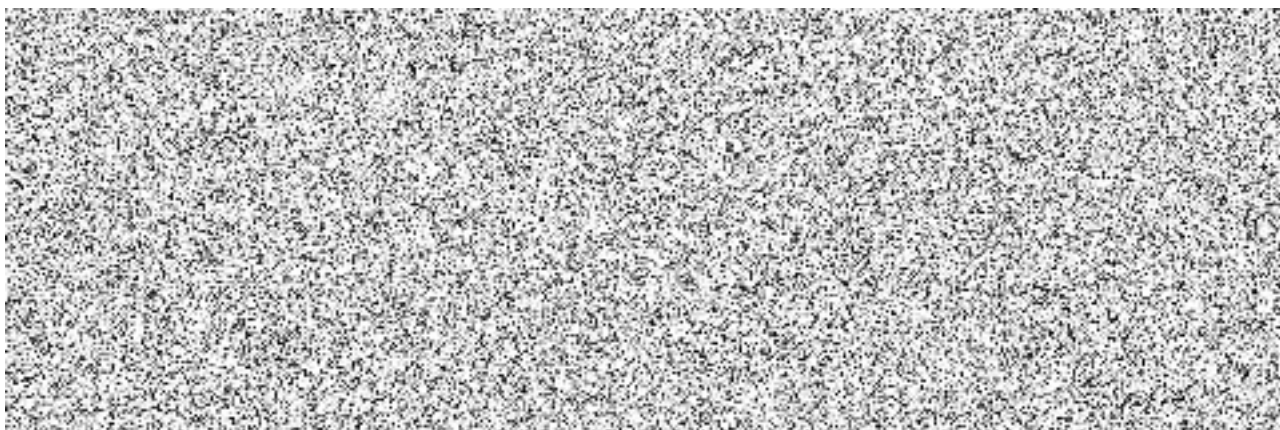
Účastníci řízení podle § 109 písm. b), c) (doručenky)

2. Obec Světlík, IDDS: t2pamub, Světlík č.p. 27, 382 16 Světlík

3. Správa a údržba silnic Jihočeského kraje, Nemanická 2133/10, České Budějovice

Účastníci řízení podle § 109 písm. d), e) (doručenky)





Na vědomí:

29. České Radiokomunikace a.s., IDDS: g74ug4f, Skokanská č.p. 2117/1, Praha 6, Praha

30. CETIN a.s., IDDS: qa7425t, Českomoravská č.p. 2510/19, 190 00 Praha 9-Libeň

31. Krajské ředitelství policie Jihočeského kraje, Služba dopravní policie, dopravní inspektorát, IDDS: eb8ai73, Tovární č.p. 165, Domoradice, 381 01 Český Krumlov

32. Krajská hygienická stanice Jihočeského kraje se sídlem v Českých Budějovicích, IDDS: agzai3c, Na Sadech č.p. 1858/25, České Budějovice

33. Povodí Vltavy, s. p., závod Horní Vltava, IDDS: gg4t8hf, Litvínovická 5, České Budějovice

34. Městský úřad Český Krumlov, stavební úřad, Kaplická č.p. 439, 381 01 Český Krumlov

35. Městský úřad Český Krumlov, odbor životního prostředí a zemědělství, Český Krumlov

36. Městský úřad Český Krumlov, Odbor úřad územního plánování, Český Krumlov

37. Jihočeský kraj, Odbor životního prostředí, zemědělství a lesnictví, IDDS: kdib3rr, U Zimního stadionu č.p. 1952/2, České Budějovice

38. Ministerstvo obrany, Sekce majetková, Odbor ochrany územních zájmů a státního odborného dozoru, IDDS: hjaavk Tychonova č.p. 1, 160 00 Praha