



MAGISTRÁT MĚSTA DĚČÍN

Odbor stavební úřad - oddělení územního rozhodování, památkové péče a speciálního stavebního úřadu

Mírové nám. 1175/5, 405 38 Děčín IV
Datová schránka: x9hbpfn

Číslo jednací: MDC/77959/2022
Spisová zn.: MDC/71514/2022
Počet listů: 2
Počet příloh: 0

Vyřizuje:
Telefon:
Fax:
E-mail:



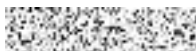
Děčín 18.07.2022

Státní pozemkový úřad
Krajský pozemkový úřad pro Ústecký kraj
Pobočka Děčín
28. října č.p. 979/19
Děčín I-Děčín
405 02 Děčín 2

zastoupený
Vodohospodářským ateliérem s.r.o.,
Růženec č.p. 634/54
Brno-sever
Soběšice
644 00 Brno 44

Vyjádření k žádosti ze dne 28.6.2022

K rukám



Stavební úřad Magistrátu Města Děčín, jako místně a věcně příslušný orgán státní památkové péče ve smyslu § 29 odst. 2 zákona č. 20/1987 Sb., o státní památkové péči, ve znění pozdějších předpisů (dále jen „zákon o státní památkové péči“), dle ustanovení § 24 vyhlášky MV ČR č. 388/2002 Sb., o stanovení správních obvodů obcí s rozšířenou působností a dle ustanovení § 10 a § 11 odst. 1 zákona č. 500/2004 Sb., správní řád v platném znění, obdržel dne 28.06.2022 žádost Státního pozemkového úřadu, Krajský pozemkový úřad pro Ústecký kraj, Pobočka Děčín, 28. října č.p. 979/19, Děčín I-Děčín, 405 02 Děčín 2, o vyjádření ve věci:

Dopravní opatření na Verneřicku - páteřní polní cesty s výsadbou na pozemku p.p.č. 1300 a na pozemku p.p.č. 2529, 1548, 1551 k.ú. Loučky u Verneřic, obec Verneřice .

Jedná se o úpravu

- **komunikace SO 104 – oprava vedlejší cesty VC7-R** na pozemku p.p.č. 1300, 1356, 1355, 1295 k.ú. Loučky u Verneřic, obec Verneřice
— nová konstrukce vozovky, tři ocelové svodnice Z1-Z3, kdy Z1 je zaústěna do uliční vpusti, Z2 a Z3 jsou vyústěny do okolních pozemků, propustek P33 pro plánované odvodňovací příkopy.

- **komunikace SO 103 – výstavba nové vedlejší cesty VC1B** na pozemku p.p.č. 1551 k.ú. Loučky u Verneřice, obec Verneřice
-- nová konstrukce cesty, osm ocelových svodnic Z1-Z8, vyústěných na okolní terén, drenážní potrubí při pravé straně cesty, výhybna, brod
-- **doprovodná zeleň – SO 802-NKZ2** – výsadba po levé straně komunikace – lípa srdčitá (*Tilia cordata*) – 10 ks, jeřáb ptačí (*Sorbus aucuparia*) – 10 ks

- **komunikace SO 102 – oprava vedlejší cesty VC1A-R** na pozemku p.p.č. 1548 k.ú. Loučky u Verneřice, obec Verneřice



Internet: www.mmdecin.cz

-- nová konstrukce vozovky v kombinaci povrchu penetrační makadam a mechanicky zpevněné kamenivo, osm ocelových svodnic Z1-Z8, vyústěné na okolní terén, , drenáž po pravé straně komunikace, dvě výhybny, kácení (jasan ztepilý, Fraxinus excelsior), 11 sjezdů na vedlejší pozemky
-- **doprovodní zeleň SO 802 – NKZ3** – výsadba po levé straně komunikace lípa srdčitá (Tilia cordata) – 12 ks

-- **doprovodní zeleň SO 802- NKZ4** – výsadba po pravé straně komunikace – Javor mléč (Acer platanoides) – 14 ks, slivoň švestka Wangenheimova (Prunus domestica) – 8 ks, jeřáb ptačí (Sorbus aucuparia) – 9 ks

--**doprovodní zeleň SO 804-NKZ3** – výsadba po pravé straně komunikace – javor mléč (Acer platanoides) – 6 ks, lípa srdčitá (Tilia cordata) – 3 ks

- **komunikace SO 101 – oprava vedlejší cesty VPC5-R** na pozemku p.p.č. 2529 k.ú. Verneřice, obec Verneřice

-- nová konstrukce vozovky, , odvodnění je provedeno příčným sklonem, drenáž pro odvodnění je po praví straně cesty, jedna výhybna, pět sjezdů na vedlejší pozemky

-- **doprovodná zeleň – SO 801-IP10N** – po pravé straně komunikace budou vysazeny slivoně švestky Čacanská ,lepotica (prunus domestica) – 5 ks, lípa srdčitá (Tilia cordata) – 10 ks, jeřáb ptačí (Sorbus aucuparia) – 5 ks

Vše dle dokumentace Vodohospodářského ateliéru s.r.o. Růženec č.p. 634/54, Brno-sever, Soběšice, 644 00 Brno 44 z 08/2022 pod zak. č. 11/22

K tomu sdělujeme:

- stavba neleží na kulturní památce ani na území památkové zóny, správní orgán nebude vydávat závazné stanovisko podle zvláštního předpisu

- stavba - **komunikace SO 104 – oprava vedlejší cesty VC7-R a komunikace SO 101 – oprava vedlejší cesty VPC5-R** leží na území **ÚAN II** – středověké a novověké jádro obce Verneřice- Upozorňujeme na povinnost stavebníka vyplývající z ustanovení § 22 odst. 2 zákona č. 20/1987 Sb., o státní památkové péči ve znění pozdějších předpisů (Má-li se provádět stavební činnost na území s archeologickými nálezy, jsou stavebníci již od dob přípravy stavby povinni tento záměr oznámit Archeologickému ústavu a umožnit jemu nebo oprávněné organizaci provést na dotčeném území záchranný archeologický výzkum.). Zbýlá část cesty je na území **ÚAN III** - území, které mohlo být osídleno člověkem a mohly by se zde vyskytovat věci nebo soubory věcí, která jsou dokladem nebo pozůstatkem života člověka a jeho činnosti od počátku jeho vývoje do novověku, a které se zachovaly zpravidla pod zemí.

- V případě, že v souvislosti s přípravou stavby nebo při jejím provádění dojde k archeologickým nálezům, je stavebník ve smyslu § 23, odst. 5, zákona č. 20/87 Sb., povinen ihned podat oznámení stavebnímu úřadu a orgánu státní památkové péče, popřípadě Archeologickému ústavu AV ČR Praha a učinit nezbytná opatření, aby nález nebyl poškozen nebo zničen (§ 127 stavebního zákona).

- při opravě **komunikace SO 101 – oprava vedlejší cesty VPC5-R** dojde ke střetu s neprohlášenou kulturní památkou – **oratorium (kříž s kamenným podstavcem) na pozemku 2527 k.ú. Verneřice.** v její blízkosti je navržena výhybna. Tyto drobné památky byly zřizovány na paměť událostí, důků apod. Není proto vhodné je přemísťovat. Před zahájením stavby je nezbytné provést taková opatření, které zabrání poškození památky (např. bednění apod.).



pověřená zastupováním vedoucího
odboru stavební úřad