

## VÝZVA K PODÁNÍ NABÍDKY NA VEŘEJNOU ZAKÁZKU MALÉHO ROZSAHU

Česká republika – Státní pozemkový úřad Krajský pozemkový úřad pro Středočeský kraj, Pobočka Nymburk vyzývá k předložení nabídky pro níže specifikovanou veřejnou zakázku malého rozsahu s názvem:

### **Projekty na realizaci plánu společných zařízení včetně výkonu autorského dozoru**

#### **část 1)**

Projekt polní cesty VPCS 3 Sibřina včetně vegetačních úprav  
Projekt polní cesty DPCS 1 Dobročovice a projekt rekonstrukce HPCS 2 Dobročovice včetně vegetačních úprav

#### **část 2)**

Projekt protipovodňového a protierozního opatření k.ú. Brázdim

#### **část 3)**

Projekt doplnění a vegetačních úprav stávající zeleně LBK 27 (19) k.ú. Škvorec

#### **část 4)**

Projekt polní cesty HPC 4 a HPC 5 Kněžice s doprovodnou zelení  
Projekt poldru se stálou vodní hladinou na Beňovickém potoce, včetně revitalizace Beňovického potoka  
Projekt biocentra LBC B6 Kněžice s vodní plochou

#### **část 5)**

Projekt polní cesty HPC 49 Choťovice se záchytným příkopem a doprovodnou zelení

### **ZADAVATEL:**

<b>Název:</b>	<b>Česká republika – Státní pozemkový úřad, Krajský pozemkový úřad pro Středočeský kraj, Pobočka Nymburk</b>
<b>Sídlo:</b>	Soudní 17/3, 288 02 Nymburk 2
<b>Zastoupený:</b>	Ing. Zdeněk Jahn, CSc.
<b>Kontaktní osoba:</b>	Část 1. – 3. Ing. Jaroslav Poděbradský, j.podebradsky@spucr.cz Část 4. – 5. Ing. Jan Kusovský, j.kusovsky@spucr.cz
<b>IČO:</b>	01312774
<b>DIČ:</b>	CZ01312774
<b>Č.j. / Spis. zn.</b>	4VZ15709/2015-537209

## Úvodní ustanovení

1. Vyhlašovaná zakázka je veřejnou zakázkou malého rozsahu (**dále jen „zakázka“**) ve smyslu ust. § 12 odst. 3 zákona č. 137/2006 Sb., o veřejných zakázkách, ve znění pozdějších předpisů, dále jen „zákon“. Tato veřejná zakázka je zadávána mimo rámec zákona v souladu s ustanovením § 18 odst. 5 zákona podle zásad § 6 zákona.
2. Právnické a fyzické osoby oslovené k podání nabídky jsou, pro účely této zakázky, označovány jako „**uchazeč**“ nebo „**dodavatel**“, Česká republika-Státní pozemkový úřad, vyhlašující zadání zakázky je označen jako „**zadavatel**“ nebo „**objednatel**“.

## 1. PODROBNÉ POŽADAVKY ZADAVATELE NA PŘEDMĚT ZAKÁZKY

### 1.1. PŘEDMĚT PLNĚNÍ

#### Část 1)

#### **Projekt polní cesty VPCS 3 Sibřina včetně vegetačních úprav**

#### **Projekt polní cesty DPCS 1 Dobročovice a projekt rekonstrukce HPCS 2 Dobročovice včetně vegetačních úprav**

Dílo zahrnuje tři samostatné kompletní projektové dokumentace výše uvedených polních cest

#### **Projekt polní cesty VPCS 3 Sibřina včetně vegetačních úprav**

**VPCS 3** – (parcely p.č. 676, 677) vedlejší polní cesta. Vede z obce Sibřina směrem na jih podél katastrální hranice s k.ú. Květnice a Sluštice. Zbývající část cesty v délce 576 m je rozorána

**Stav:** stávající část cesty je v délce 400 m se zpevněným povrchem, břehy zarostlé náletem křovin. Cesta vyžaduje rekonstrukci. Jízdní pruh 5 m. Krajnice oboustranné 0,5 m.

**Návrh:** Oboustranně je liniová výsadba starých ovocných stromů a nálet a různých druhů keřů. Navrhujeme provést prořezání přerostlých keřových i stromových dřevin po obou stranách cesty tak, aby nebyla omezena její průjezdnost. Přestálé a suché stromy dle dendrologického průzkumu nahradit.

a) Kategorie stávající cesty: P 5/30

Šířka jízdního pruhu 5 m, krajnice oboustranná 0,5 m, po pravé i levé straně liniová výsadba stromů a keřů. Délka 410 m, šířka parcely je 10 až 15 m, podle šíře výsadby stromů. Plocha je 5030 m<sup>2</sup>

b) Kategorie prodloužení cesty: P 3,5/30

Šířka jízdního pruhu 3,5 m, krajnice oboustranná 0,25 m

Délka 550 m, plocha je 2950 m<sup>2</sup>, šířka parcely je 5m po jedné straně liniová výsadba stromů šíře 1m.

#### **Projekt polních cest DPCS 1 Dobročovice a projekt rekonstrukce HPCS 2 Dobročovice včetně vegetačních úprav**

**HPCS 2 Dobročovice** (dříve silnice do Sluštic) parcela p.č. 863, cesta bude využívána jako hlavní přístupová cesta na okolní pozemky v tomto prostoru.

**Stav:** Silnice je v celé délce se zpevněným asfaltovým povrchem, břehy neupravené, osázené přestárlými ovocnými stromy zarostlé náletem křovin s ruderálním podrostem.

**Návrh:** Provést rekonstrukci stávajícího asfaltového povrchu, pročistit odvodňovací příkopy, provést výměnu starých proschlých ovocných stromů za nové. Náletové dřeviny a ruderní plevele vymýt.

Šířka cesty je vyhovující, nebudou navrženy výhybny, odvodnění příkopy podél cesty.

Délka 900 m, šířka navrhované parcely se zelení je kolem 13 m podle zaměření skutečného stavu, plocha je 11 450 m<sup>2</sup>

**DPCS 1 Dobročovice** - parcela p.č. 843, doplňková polní cesta, vede z jihozápadního okraje Dobročovic JZ směrem. Cesta zpřístupňuje pozemky v bloku mezi silnicí III/01215 Dobročovice-Květnice a silnicí do Sluštic.

**Stav:** Část cesty je rozorána.

**Návrh:** Kategorie: Pd 4/30

Šířka jízdního pruhu 3,5 m, krajnice 2x 0,25m bez odvodnění

Délka 600m, šířka parcely bude 4 m. Plocha 2 400m<sup>2</sup>

Dle požadavku zastupitelstva Obce Dobročovice bude projekt polní cesty DPCS1 rozdělen na dva stavební objekty. SO1 bude končit na hranici s pozemkem p.č. 856 – délka cca 150 m. Finální povrch asfaltový koberec.

Zbylá část polní cesty SO2 – doporučený finální povrch vibrováný štěrk.

Projektová dokumentace bude zpracována dle jednotlivých stavebních objektů. Jednotlivé výkazy výměr i rozpočet budou pro každý stavební objekt samostatně.

## **Část 2)**

### **Projekt protipovodňového a protierozního opatření k.ú. Brázdim**

**Projekt protipovodňového a protierozního opatření se skládá z projektu nové polní cesty VPCN1 včetně záchytného příkopu u této polní cesty, dále projektu rekonstrukce hlavní polní cesty HPCS6 Brázdim a projektu průlehu s pěti gabionovými přehrázkami.**

**HPCS 6** – parcela p.č. 1010, hlavní polní cesta stávající, jednopruhová, vede ze Starého Brázdimu směrem jižním ke křižovatce s cestou VPCS 5. Prochází mezi půdními bloky orné půdy „Pod Kuchyňkou“ a „V Bosně“. Délka cesty je 480 m.

**Současný stav:** Cesta je zpevněná, s různou šíří parcely podle hloubky úvozu, bez odvodnění, se zpevněným napojením na silnici, bez výhyben, svažitost cesty nepřevyšuje 3 %. Část cesty, která prochází intravilánem je místy zúžena a není možný průjezd širšími zemědělskými stroji.

V trase cesty dochází k souběhu s podzemním vedením metal. kabelu NN, ČEZ (0,00 – 0,15 km) a s podzemním vedením metal. kabelu NN Telefónica O2 v úseku 0,10 – 0,45 km.

**Návrh:** Cesta bude upravena tak, aby obcházela východním směrem navrhované protipovodňové opatření s gabiony v místě nejhlubšího úvozu poblíž intravilánu. Rozšíření zúžené části cesty, která prochází intravilánem není možné. V místě křižovatky s VPCN 1 je dostatečný prostor pro vytvoření výhybny - úseku 0,25-0,27 km.

**Kategorie cesty:** P 5/30, šířka jízdního pruhu 4 m, krajnice oboustranná 0,5 m. Délka cesty je 480 m, šířka parcely je podle zaměření skutečného stavu a stavu po navržené rekonstrukci 5 až 10 m. Její plocha bude cca 3 569 m<sup>2</sup>.

Doporučujeme: zpevněný asfaltový povrch, konstrukce vozovky TNV<sub>k</sub> V., vozovka bude ve spodním úseku (0,00 – 0,15 km) ohraničena obrubníky, tak aby mohla bezpečně odvádět zpožděnou povodňovou vlnu z gabionových přehrázek (GAP 1-5) do obecní kanalizace přes horskou vpust na začátku cesty v intravilánu (dostatečná kapacita vpusti byla ověřena, průřez navazující kanalizace 600 mm).

**VPCN 1** – (parcela p.č. 1012 a 1013) vedlejší polní cesta navržená jednopruhová, v bloku orné půdy „V Bosně“ je navržená jako protierozní, s odvodňovacím příkopem podél jižní strany cesty, se zaústěním do navržených gabionových přehrážek. Cesta nebude limitována žádnými sítěmi ani jinými limitujícími zařízeními

**Kategorie:** Pv 5/30, šířka jízdního pruhu 4 m, oboustranné krajnice 0,5, délka cesty je 412 m, šířka parcely pro cestu, která bude v náspu, je navržena 7 m, její plocha bude cca 3 257 m<sup>2</sup>. Vodní příkop je navržen v šíři 3 m, jeho plocha bude 1 308 m<sup>2</sup>. Cesta je navržena jako zpevněná se zatravněným povrchem.

**Průleh s pěti gabionovými přehrážkami (varianta „B“)** – (parcela p.č. 1011). V tomto průlehu je navrženo 5 gabionových přehrážek (GAP 1 – GAP 5), v jejichž retenčním prostoru má dojít k zadržení povodňové vlny a pročištění vody od splavenin. Přes soustavu přehrážek má voda pokračovat k obci po novém zpevněném povrchu cesty. Při ústí cesty do obce bude přítok vody zaústěn do stávající kanalizace horskou vpusť.

Současná polní cesta bude nad obcí rozdělena – stávající část bude přehrazena a nově vybudovaná část bude sloužit jako obchvat pro pojezd techniky a případné čištění retenčního prostoru přehrážek od naplavenin.

Navrhovaná polní cesta je uvažována širě 4 m se zpevněným povrchem, podél stávající úvozové cesty na násypu, který dotvoří boční hráz gabionovým přehrážkám za účelem zvýšení jejich retenčního prostoru.

Podél polní cesty je navržen příkop PR 1, který ústí do trubního propustku a dále do úvozové cesty s gabionovými přehrážkami.

#### **Parametry navržených prvků**

Příkop PR 1:

- šířka ve dně: 0,3 m
- hloubka: 0,7 m
- sklon svahů: 1:1,5
- délka: cca 390 m
- podélný sklon: cca 0,5 %

#### **Parametry gabionových přehrážek**

<b>Název</b>	<b>Přibližná kóta dna u přehrazení ( m n. m. )</b>	<b>Přibližný retenční objem ( m<sup>3</sup> )</b>
GAP 1	214,5	47
GAP 2	215,5	43
GAP 3	216,5	47
GAP 4	217,5	53
GAP 5	218,5	32

Všechny přehrážky jsou šíře 2 m, výšky 1 m, návodní i vzdušná strana kolmá.

Níže od nejnižší gabionové přehrážky je nutno zpevnit a zabezpečit úvozovou cestu včetně jejího břehu tak, aby odolala účinkům proudící vody a tvořila v době záplavy hydrografický prvek. V místě ústí cesty do obce je navrhováno přítok vody z cesty zavést do kanalizace horskou vpusť.

Bližší specifikace je uvedena ve studii: *Koncepce protierozní a protipovodňové ochrany části k.ú. Brázdím*, která je přílohou č. 6 této výzvy.

Vlastní projektová dokumentace bude rozdělena na tři stavební objekty 2x cesta, 1x průleh.

### **část 3)**

#### **Projekt doplnění a vegetačních úprav stávající zeleně LBK 27 (19) k.ú. Škvorec**

LBK se rozkládá na parcelách p.č. 1804, 1815, 1789 a 1780 k.ú. Škvorec.

#### **Stávající stav**

Dvě křižící se staré polní cesty spojující Škvorec, Přišimasy, Úvaly, Hradešín. Většinou se jedná o trvalé travní porosty s podílem kvetoucích vytrvalých bylin lemované pásy autochtonních keřů. Zbytky starých třešňových alejí přecházející do přirozeně vzniklých porostů dubu, třešně ptáčnice a střemchy. Je zde významné hnízdiště koroptví, zpěvného ptactva i dravců. Jsou zde i turisticky značené trasy. Větší výskyt zajíců a vysoké zvěře.

#### **Návrh opatření**

Omezení hnojení v přilehlém území, je třeba zamezit další nitrifikaci. Je třeba podpořit přirozenou skladbu, zachovat prostupnost cest. Zhodnotit stav stávajících stromů a doplnit biokoridor vhodnými dřevinami.

#### **část 4)**

##### **Projekt polní cesty HPC 4 a HPC 5 Kněžice s doprovodnou zelení**

##### **Projekt poldru se stálou vodní hladinou na Beňovickém potoce, včetně revitalizace Beňovického potoka**

##### **Projekt biocentra LBC B6 Kněžice s vodní plochou**

##### **Projekt poldru se stálou vodní hladinou na Beňovickém potoce, včetně revitalizace Beňovického potoka**

Dílo zahrnuje:

#### **1) Projektovou dokumentaci poldru s vodní plochou**

retenční kapacita poldru cca 20 000 m<sup>3</sup>; plocha pozemku pro poldr cca 5,6 ha; přístupová štěrková cesta P 4,0/30 o délce 890 m; šířka pozemku cesty 7 m. Parcely dle KN ve vlastnictví Obce Kněžice: 1069 ost.vod pl; 1086 ost.pl.; 1084 ost. pl.

Součástí PD bude i hydrogeologický průzkum v místě hráze, trvalé zátopy a v pozemku přístupové cesty. Hydrologické výpočty k posouzení účinnosti poldru a kapacity koryta Beňovického potoka včetně zajištění podkladů z HMÚ.

#### **2) Projektovou dokumentaci revitalizace koryta Beňovického potoka nad zastavěnou částí obce Kněžice**

včetně vybudování bočních tůň, odtrubnění koryta nad poldrem a vytvoření záchytných příkopů pod lesem. Parcely dle KN ve vlastnictví Obce Kněžice: 1082 ost.pl. zeleň; 1066 ost.pl. zel.; 1107 ost.pl; 1027 ost.pl.; 1058 ost. pl.; 1055 ost.pl.; 1080 ost.pl. Dotčená parcela KN 1074 ost.vod.pl ve vlastnictví Povodí Labe.

#### **3) Projektovou dokumentaci výsadeb biokoridoru LBK K45:**

Na parcelách ve vlastnictví Obce Kněžice: KN 952 podél cesty VPC2; KN 1057 podél cesty VPC3; (a dále obecní parcely související s revitalizací Beňovického potoka) KN 1055, 1058; 1066; 1082; 1081; 1080. Šířka biokoridoru cca 15 m, délky 124 m podél cesty VPC2+118 m podél cesty VPC3. Délka biokoridoru podle Beňovického potoka – 590 m pod poldrem a 350 m nad poldrem. Charakter výsadeb: doprovodný břehový porost založený na trvalých travních porostech, skupiny stromů a keřů chráněné oplocenkami. Biokoridor na KN 1057 s terénní úpravou – průleh- spádování k Beňovickému potoku (parcely KN 1057 a 1058).

#### **Projektovou dokumentaci biocentra LBC B6 Kněžice s vodní plochou**

Pro tento objekt jsou navrženy tyto parcely ve vlastnictví Obce Kněžice:

KN 1255 (ost.vod pl.)-3 984 m<sup>2</sup>, KN 1256 (ost. pl.zeleň)-5 930 m<sup>2</sup> v jižní části biocentra.

KN 1251 (ost.vod. pl) -1,7923m<sup>2</sup> a KN 1250 (ost.pl. zeleň)-2539 m<sup>2</sup> v severní části biocentra. Zdroj vody – povrchová voda, voda z drenáží, podzemní voda. Recipient pro odtékající vodu - Záhornický potok s jeho bezejmenným levostranným přítokem.



Poldr na Beňovickém potoce, revitalizace Beňovického potoce a návrh výsadby biokoridoru LBK K45 v k.ú. Kněžice

### Projektová dokumentace bude obsahovat:

Zaměření polohopisu a výškopisu

Hydrogeologický a geotechnický průzkum (hráz, zátopa, zemník, podloží polní cesty)

Hydrologické výpočty k posouzení účinnosti poldru a kapacity koryta Beňovického potoce včetně podkladů z HMÚ.

Projektovou dokumentaci poldru, revitalizace koryta Beňovického potoce a návrh výsadby biokoridoru LBK K45 včetně výkazů výměr, rozpočtů a dokladové části (vyjádření správců sítí a DOS)

### **Polní cesta HPC4 - HPC5 Kněžice s doprovodnou výsadbou zeleně:**

- **kolejová cesta v délce cca 775 m** v úseku od stávající cesty VPC4 k napojení na stávající polní cestu HPC6. Součástí cest bude i podélná drenáž, vsakovací prvky, zřízení pramenní jímky (studánky) na parc. KN 1246.

Parametry cesty dle plánu společných zařízení:

Kategorie cesty dle ČSN 736109: P 4,5/30

Parcely KN: 1244; 1285; (vlastník Obec Kněžice), šířka pozemků cca 8-11 m

Doporučený kryt vozovky dle PSZ : asfaltový nebo kolejová cesta.

Doporučena úprava podloží- dle zkušeností z předchozích realizací hydraulickým pojivem (vápnění)- třeba ověřit hydrogeologickým průzkumem a stanovit druh a optimální množství hydraulického pojiva.

#### **- doprovodná zeleň:**

Podél cesty HPC5 bude navržena doprovodná zeleň na parcele KN 1244 (v PSZ označená jako IP11). V řešeném úseku cesty HPC4 budou posouzeny možné úpravy terénu na parcele KN 1286 (Obec Kněžice) a navržena doprovodná zeleň. Dle plánu společných zařízení je parcela 1286 součástí biokoridoru LBK K56. Tento biokoridor je navržen k revitalizaci Záhornického potoka.

#### **Projektová dokumentace bude obsahovat:**

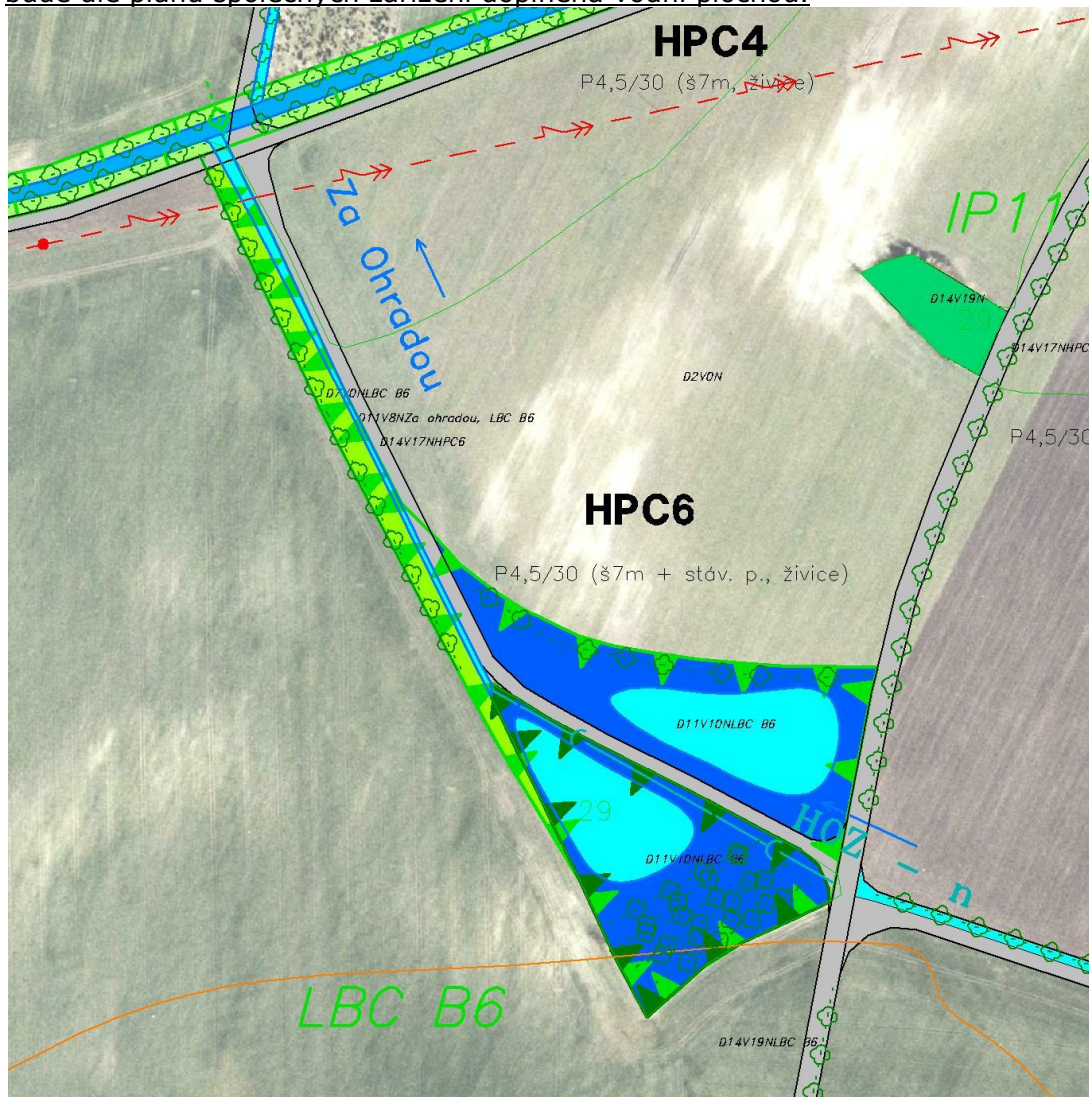
- zaměření polohopisu a výškopisu
- geotechnický průzkum
- dokumentaci stavby cesty včetně výkazu výměr a rozpočtu
- projekt doprovodné zeleně včetně výkazu výměr a rozpočtu
- dokladová část (vyjádření správců sítí a DOS)





## Biocentrum LBC B6 Kněžice s vodní plochou Kněžice:

Ucelený osamocený přirozený segment – **remíz v jižní části biocentra**, rozděleného polní cestou HPC6, je relativně stabilním prvkem s rovnoměrným zastoupením rostlinných společenstev, stromového, křovinného a bylinného patra. Tato část biocentra bude dle plánu společných zařízení doplněna vodní plochou.



**Severní část biocentra** je v současné době nefunkční, zemědělsky obdělávaná. Dle PSZ bude rovněž doplněna o vodní plochu (tůň). Břehy tůně budou doplněny mokřadními společenstvy a vlhkomilnými dřevinami.

Pro tento objekt jsou navrženy tyto parcely ve vlastnictví Obce Kněžice:  
KN 1255 (ost.vod pl.)-3 984m<sup>2</sup>, KN 1256 (ost. pl.zeleň)-5 930m<sup>2</sup> v jižní část biocentra.  
KN1251 (ost.vod. pl) -1,7923m<sup>2</sup> a KN 1250 (ost.pl. zeleň)-2 539m<sup>2</sup> v severní části biocentra.

Zdroj vody – povrchová voda, voda z drenáží, podzemní voda. Recipient pro odtékající vodu - Záhornický potok s jeho bezejmenným levostranným přítokem.

### **Projektová dokumentace bude obsahovat:**

- hydrogeologický průzkum pro ověření hloubky podzemní vody a nepropustnosti podloží.
- prováděcí dokumentaci pro výstavbu tůň v jižní části biocentra
- prováděcí dokumentaci pro výstavbu tůň v severní části biocentra
- zaměření polohopisu a výškopisu
- projekt doplnění výsadby v jižní části biocentra a návrh výsadby v severní části biocentra včetně výkazu výměr a rozpočtu
- dokladovou část (vyjádření správců a DOS)

### **část 5)**

### **Projekt polní cesty HPC 49 Choťovice se záchytným příkopem a doprovodnou zelení**

#### **Polní cesta HPC49 Choťovice**

Hlavní polní cesta HPC49 (délka cesty 1 061 m) se záchytným příkopem a doprovodnou zelení. Cesta je dle plánu společných zařízení navržena jižně od zástavby obce s funkcí umožnit průjezd v blízkosti obce západovýchodním směrem s návazností na silnici II. třídy, na stávající síť polních cest a na zemědělský areál na východním okraji zástavby. Podél cesty je navržen záchytný příkop, který by měl chránit zastavěné území před přívalovými srážkami z lokality „Homolkovský“. Dále je podél cesty navržena liniová doprovodná zeleň. Záchytný příkop je východně zaústěn do navrženého příkopu P1, který odvede vodu do trubního kanálu D 800 s vyústěním do náhonu Žehuňského rybníka. Cesta v současné době v terénu neexistuje.

#### **Parametry cesty dle plánu společných zařízení:**

Kategorie cesty dle ČSN 736109: P 5,0/30

Parcely KN: 1244 v k.ú. Choťovice (vlastník Obec Choťovice) minimální šířka cca 10-11 mm parc. 243- ost pl. zeleň

Části parcel KN 1227, 1298 – rozjezdy na napojení budoucích cest HPC50 a VPC 47

Parcela KN 1238- navržený příkop P1 – vlastník parcel Obec Choťovice

Doporučený kryt vozovky: asfaltový, alternativa- kolejová cesta, posoudit

Doporučena úprava podloží: navrhnout na základě hydrogeologického a geotechnického průzkumu

#### **Funkce cesty:**

zpřístupnění pozemků zejména pro zemědělskou dopravu, doprava zemědělských produktů do bioplynové stanice a spalovny biomasy na farmě Choťovice, doprava krmiv a statkových hnojiv, funkce protipovodňová a krajinná

#### **Dotčená zařízení**

El.vedení – nadzemní (0,475 km)

Meliorace cca z roku 1910

Návaznost na polní cesty (v místech připojení na polní cesty navrhnout sjezdy popřípadě propustky)

HPC50 (KN 1227)

VPC47 (KN 1238)

#### **Výhybny**

V místech napojení polních cest a dle návrhu autora PD

#### **Odvodnění cesty**

Příčný sklon, podélná drenáž a záchytný příkop dle návrhu zpracovatele PD

### **Ostatní objekty (mostky, propustky, brody, svodné žlábký...)**

Propustky- v místech napojení na komunikace (cca 2 ks)

Sjezdy na pozemky – zpřístupnění sousedících parcel

**Doprovodná zeleň** – na jižním okraji pozemku cesty v celé délce cesty.

### **Projektová dokumentace bude obsahovat:**

- zaměření polohopisu a výškopisu
- hydrogeologický a geotechnický průzkum
- dokumentaci stavby včetně výkazu výměr a rozpočtu
- projekt doprovodné zeleně včetně výkazu výměr a rozpočtu
- dokladovou část (vyjádření správců sítí a DOS)

## **1.2. SPECIFIKACE A ROZSAH POŽADOVANÉHO PLNĚNÍ**

- 1)** Výškopisné a polohopisné zaměření terénu (profil terénu) v nezbytně nutné šíři pro vypracování projektových dokumentací. Zaměření (výpočet souřadnic) bude provedeno v celostátním souřadnicovém systému.
- 2)** Vypracování projektové dokumentace výstavby polních cest navržených v rámci komplexních pozemkových úprav Škvorec, Dobročovice, Brázdím, Sibřina, Kněžice a Choťovice. Rozsah a obsah projektové dokumentace bude zpracován dle vyhlášky 146/2008 Sb. příloh 8 a 9 pro vydání stavebního povolení a pro provádění stavby. Dále projekt bude obsahovat soupis prací a výkazy výměr a vyhotovení rozpočtu dle katalogu stavebních prací ÚRS Praha, a.s.
- 3)** Součástí projektových dokumentací polních cest bude **geotechnický průzkum** provedený oprávněnou osobou, případné zajištění dalších **nezbytných průzkumů (dendrologický, stav meliorací...), laboratorních zkoušek** potřebných pro řádné provedení díla. **Výsledkem výše uvedeného musí být mimo jiné přesné stanovení optimální stabilizace zemní pláně pro předepsanou únosnost.**
- 4)** Polní cesty budou navrženy v souladu s katalogem polních cest TP-změna č.2, který vychází z ČSN 73 0031 a ČSN 736114 a přímo navazuje na ČSN 73 6109 a TP 170 – navrhování vozovek pozemních komunikací.
- 5)** Součástí projektové dokumentace budou vyjádření DOSS a dotčených správců sítí. Seznam DOSS a dotčených správců sítí určených k projednání si uchazeč zajistí na příslušném stavebním úřadě, který bude vydávat stavební povolení. **Požadavek příslušného stavebního úřadu bude rovněž obsahem projektové dokumentace.**
- 6)** Dodavatel bezplatně zapracuje a doplní případné další podmínky příslušného stavebního povolení do projektové dokumentace v co nejkratším termínu, nejpozději do 30 dnů od písemné výzvy zadavatele.

### **7) Výkon autorského dozoru**

Výkonem autorského dozoru zhotovitele projektové dokumentace se zabezpečuje dodržování základních parametrů díla v souladu se stavebním povolením,

s projektovou dokumentací ověřenou stavebním úřadem, podmínkami smlouvy, doplňky a změnami projektové dokumentace, které budou schváleny objednatelem a dodatečně ověřeny stavebním úřadem, pokud je takového schválení třeba.

Zhotovitel se zavazuje, že dle ustanovení § 152 odst. 4 zákona č. 183/2006 Sb., o územním plánování a stavebním řádu, v platném znění, bude vykonávat autorský dozor nad souladem zhotovované stavby specifikované v čl. II. odst. 2 této smlouvy s ověřenou projektovou dokumentací po dobu výstavby (dále jen „plnění“), a to zejména v rozsahu níže specifikovaných činností:

- a) účastní se předání a převzetí staveniště zhotovitelem stavby specifikované v čl. II. odst. 2 této smlouvy, přičemž kontroluje, zda skutečnosti známé v době předání staveniště odpovídají předpokladům, podle kterých byla vypracována projektová dokumentace,
- b) dohlíží na soulad zhotovované stavby s projektovou dokumentací ověřenou ve stavebním řízení, která je podkladem pro jeho činnost, sleduje a kontroluje postup výstavby ve vztahu k dokumentaci,
- c) sleduje postup výstavby z technického hlediska a z hlediska časového plánu výstavby
- d) účastní se bezodkladně na výzvu objednatele či zhotovitele stavby kontrolních dnů, zásadních zkoušek a měření a vydává stanoviska k jejich výsledkům,
- e) podává nutná vysvětlení k dokumentaci stavby, která je podkladem pro výkon autorského dozoru a spolupracuje při odstraňování důsledků nedostatků, zjištěných v této dokumentaci,
- f) podává vyjádření k požadavkům na větší množství výrobků a výkonů oproti projektové dokumentaci
- g) navrhuje změny a odchylky ke zlepšení řešení projektu, vznikající ve fázi realizace projektu,
- h) posuzuje návrhy na změny stavby, na odchylky od schválené projektové dokumentace, které byly vyvolány vlivem okolností vzniklých v průběhu realizace díla,
- i) na žádost objednatele provede posouzení a odsouhlasení případných návrhů zhotovitele stavby na změny schválené projektové dokumentace a na odchylky od ní, které byly vyvolány vlivem okolností vzniklých v průběhu realizace díla,
- j) účastní se vybraných kontrolních dnů v minimálním rozsahu stanoveném ve stavebním povolení
- k) spolupracuje s ostatními partnery (objednatel, zhotovitel stavby, technický dozor stavebníka, koordinátor bezpečnosti práce) při operativním řešení problémů vzniklých na stavbě,
- l) sleduje dodržování podmínek pro stavbu tak, jak jsou určeny stavebním povolením a stanovisky dotčených účastníků výstavby, která jsou ve stavebním povolení stanovena jako závazná,
- m) svá zjištění, požadavky a návrhy zaznamenává do stavebního deníku,
- n) aktivně se zúčastní přebírání stavby objednatelem od zhotovitele stavby specifikované v čl. II. odst. 2. této smlouvy a při kontrole odstranění závad zjištěných při přebírání stavby objednatelem, přičemž aktivní účastí se rozumí kompletní samostatná prohlídka zhotovované stavby, upozorňování na vady a nedodělky stavby, vypracování zápisu o nalezených vadách a nedodělcích a jeho předání objednateli,
- o) aktivně se účastní kolaudace a při kontrole odstranění kolaudačních závad,
- p) odsouhlasení dokumentace skutečného provedení stavby,
- q) po dokončení stavby zhotovitel vyhotoví zprávu o souladu zhotovené stavby s ověřenou projektovou dokumentací.

## 8) Doprovodná zeleň

- a) Návrh výsadeb – druhová skladba, velikostní kategorie, spony mezi dřevinami ...,
- b) Rozpočet: cena výsadbového materiálu, ceny prací, náklady na ochranu vysázených dřevin, následná 3-letá péče. Vyčíslený rozpočet v cenové úrovni 2015 bude v pare č. 1 a č. 2, v ostatních pare bude soupis materiálu a prací bez vyčíslení, položky pro následnou 3-letou péči budou samostatnou částí rozpočtu.
- c) Grafická část – přehledná situace širšího území, návrh výsadby v měřítku 1 : 500

## 9) Výkon autorského dozoru – výsadba a zapěstění zeleně

začíná předáním staveniště a končí ukončením následné péče o porost a převzetím díla objednatelem a zahrnuje zejména:

- a) účast na předání pozemku (staveniště) zhotoviteli
- b) dohled na dodržení jednotlivých činností prováděných zhotovitelem dle schválené dokumentace
- c) posuzování návrhů prováděcí firmy na případné změny a odchylky od dokumentace z pohledu dodržení technicko-ekonomických parametrů a dalších údajů a ukazatelů
- d) sledování postupu provádění jednotlivých činností z odborného hlediska a časového plánu
- e) kontrola při výsadbě a ochraně porostů v jednotlivých letech
- f) kontrola použité sadby a ostat. materiálů
- g) kontrola ochrany proti buření a zvěři v jednotlivých letech
- h) spolupráce a dohled nad odstraněním nedostatků
- i) účast na kontrolních dnech a na převzetí díla v jednotlivých letech následné péče

### Další požadavky na zpracování PD:

- celé dílo bude předáno jak v tištěné, tak i v digitální formě ve formátech \*.docx, \*.xlsx, výsledky geodetických a grafických prací budou předávány ve formátu \*.dgn, nebo \*.vyk
- dílo bude předáno v papírové (tištěné) podobě v počtu **6 paré** a v digitální formě 1x nosič CD, vždy pro každý projekt zvlášť a potvrzeno osobami s příslušnými oprávněními
- před závěrečnou kompletací díla projektant předloží návrh projektové dokumentace Pobočce Nymburk k nahlédnutí
- v případě potřeby je dodavatel povinen na vyžádání objednatele bezplatně upravit výši jednotkových cen projektové dokumentace dle aktuálního ceníku Katalogu stavebních prací ÚRS Praha a.s. (max. dvakrát).
- projekty polních cest budou projednány a odsouhlaseny s příslušnými obecními úřady dále příslušnými odbory životního prostředí (část 3. zásah do VKP).
- projektové dokumentace budou projednány s dotčenými orgány a organizacemi určenými stavebním úřadem vydávajícím stavební povolení. Jejich stanoviska budou zpracována do PD
- doklady o projednání PD včetně stanovisek budou její součástí

### 1.3. DOBA PLNĚNÍ

Předpokládaný termín zahájení realizace služeb: **20.9.2015**

Požadovaný termín dokončení realizace služeb

(protokolární předání a převzetí řádně dokončených služeb):

**části 1,2,4 – do 20.4.2016**

### **části 3,5 – do 20.11.2015**

Zadavatelem stanovený požadovaný termín dokončení realizace služeb je dnem, kdy dojde k protokolárnímu předání a převzetí dokončené poslední služby mezi zadavatelem a dodavatelem.

#### **1.4. MÍSTO PLNĚNÍ**

Místem plnění je : k.ú. Brázdim, Sibřina, Škvorec, Dobročovice, Kněžice, Choťovice

#### **1.5. FINANČNÍ LIMIT ZAKÁZKY**

Předpokládaná hodnota zakázky: 900 000,-Kč bez DPH.

1. část – 180 000,- Kč
2. část – 200 000,- Kč
3. část – 60 000,- Kč
4. část – 380 000,- Kč
5. část - 80 000,- Kč

Zadavatel stanovuje limit pro nabídkovou cenu (bez DPH) a určuje tak předpokládanou hodnotu veřejné zakázky ve výši 900 000,- Kč bez DPH jako **maximální částku**, kterou je uchazeč oprávněn nabídnout za všech 5 částí veřejné zakázky.

Výše uvedené hodnoty pro jednotlivé části veřejné zakázky stanovuje zadavatel jako maximální a nepřekročitelné.

**Veřejná zakázka malého rozsahu je rozdělena na části, kdy je uchazeč oprávněn podat nabídku na jednu, dvě, tři, čtyři popř. na všech pět částí veřejné zakázky.**

## **2. POŽADAVKY NA PROKÁZÁNÍ SPLNĚNÍ KVALIFIKACE**

### **2.1. SPLNĚNÍ ZÁKLADNÍCH KVALIFIKAČNÍCH PŘEDPOKLADŮ**

Zadavatel požaduje v rámci nabídky prokázání základních kvalifikačních předpokladů. Uchazeč prokazuje splnění základních kvalifikačních předpokladů předložením čestného prohlášení, **uchazeč závazně využije vzor v příloze č. 2 této výzvy**. Z obsahu čestného prohlášení musí být zřejmé, že uchazeč příslušné základní kvalifikační předpoklady splňuje.

### **2.2. SPLNĚNÍ PROFESNÍCH KVALIFIKAČNÍCH PŘEDPOKLADŮ**

Zadavatel požaduje v rámci nabídky prokázání profesních kvalifikačních předpokladů.

Splnění profesních kvalifikačních předpokladů prokáže uchazeč, který předloží:

- a. výpis z obchodního rejstříku, pokud je v něm zapsán, či výpis z jiné obdobné evidence, pokud je v ní zapsán (doklad nesmí být starší než 90 dnů).
- b. doklad o oprávnění k podnikání podle zvláštních právních předpisů v rozsahu odpovídajícím předmětu veřejné zakázky, zejména doklad prokazující příslušné živnostenské oprávnění či licenci – **projektová činnost ve výstavbě**
- c. **osvědčení o autorizaci** podle zákona č. 360/1992 Sb., o výkonu povolání autorizovaných architektů a o výkonu povolání autorizovaných inženýrů a techniků činných ve výstavbě, ve znění pozdějších předpisů, pro obory:

1. část – **autorizace dopravní stavby,**

## **autorizace ÚSES**

2. část – **autorizace dopravní stavby,  
autorizace vodohospodářské stavby**
3. část – **autorizace ÚSES**
4. část – **autorizace dopravní stavby,  
autorizace vodohospodářské stavby  
autorizace ÚSES**
5. část – **autorizace dopravní stavby,  
autorizace ÚSES**

- d. **pro části 1,2,4,5 uchazeč předloží prostou kopii oprávnění k ověřování výsledků zeměměřičských činností** (§ 13 odst.1 písm. a) zák. č. 200/1994 Sb. v platném znění),

Dodavatel u odborně kvalifikovaných osob uvede (např. formou prohlášení), zda se jedná o zaměstnance dodavatele, nebo zda se jedná o osoby, které jsou vůči dodavateli v jiném vztahu.

Profesní kvalifikační předpoklady uchazeč prokáže předložením prostých kopií požadovaných dokladů. Originály nebo ověřené kopie budou předloženy na vyžádání zadavatele před podpisem smlouvy.

### **2.3. SPLNĚNÍ TECHNICKÝCH KVALIFIKAČNÍCH PŘEDPOKLADŮ**

Technické kvalifikační předpoklady splňuje uchazeč, který:

- předloží seznam významných služeb poskytnutých uchazečem v posledních 3 letech s uvedením jejich rozsahu a doby poskytnutí. Přílohou seznamu musí být:
- osvědčení objednatelů o řádném plnění nejvýznamnějších z těchto služeb nebo smlouva o dílo či jiný doklad o uskutečnění plnění.

Splnění tohoto technického kvalifikačního předpokladu uchazeč prokáže předložením kopie požadovaného dokladu.

Dodavatel splňuje technický kvalifikační předpoklad, pokud v seznamu významných služeb poskytovaných v posledních 3 letech prokáže, že realizoval min.:

#### **část 1)**

**jednu** obdobnou službu charakteru předmětu plnění části 1) ve výši min. **80 000,-** Kč včetně DPH.

#### **část 2)**

**jednu** obdobnou službu charakteru předmětu plnění části 2) ve výši min. **90 000,-** Kč včetně DPH.

#### **část 3)**

**jednu** obdobnou službu charakteru předmětu plnění části 3) ve výši min. **25 000,-** Kč včetně DPH.

**část 4)**

**jednu** obdobnou službu charakteru předmětu plnění části 4) ve výši min. **180 000,- Kč** včetně DPH.

**část 5)**

**jednu** obdobnou službu charakteru předmětu plnění části 5) ve výši min. **35 000,- Kč** včetně DPH.

<b>3. DALŠÍ POŽADAVKY ZADAVATELE</b>
--------------------------------------

**3.1. POŽADAVKY NA ZPRACOVÁNÍ NABÍDKOVÉ CENY**

1. Cena musí být v nabídce uvedena jako celková hodnota předmětu zakázky v Kč bez DPH. Výše DPH musí být vyčíslena zvlášť a nakonec celková cena i s DPH.

Část <b>1</b>	Kč bez DPH				DPH	Kč s DPH
	Geodet. práce	Projekční práce	Projednání dokumentací	Celkem	celkem	<b>Celkem</b>
Polní cesta VPCS3 Sibřina						
Autorský dozor při realizaci včetně dozoru při následné tříleté péči o vysazenou zeleň	xxxxxxx	xxxxxxxxxx	xxxxxxxxxx			
Polní cesta DPCS1 Dobročovice						
Autorský dozor při realizaci	xxxxxxx	xxxxxxxxxx	xxxxxxxxxx			
Polní cesta HPCS2 Dobročovice						
Autorský dozor při realizaci včetně dozoru při následné tříleté péči o vysazenou zeleň	xxxxxxx	xxxxxxxxxx	xxxxxxxxxx			
<b>C e l k e m</b>						

Část <b>2</b>	Kč bez DPH				DPH	Kč s DPH
	Geodet. práce	Projekční práce	Projednání dokumentací	Celkem	celkem	<b>Celkem</b>
Projekt protipovodňového a protierozního opatření k.ú.						



Brázdím						
Autorský dozor při realizaci	xxxxxxx	xxxxxxxxxx	xxxxxxxxxx			
<b>Celkem</b>						

Část 3	Kč bez DPH				DPH	Kč s DPH
	Geodet. práce	Projekční práce	Projednáání dokumentací	Celkem	celkem	<b>Celkem</b>
Projekt doplnění a vegetačních úprav stávající zeleně LBK 27 (19) k.ú. Škvorec	xxxxxxx					
Autorský dozor při realizaci včetně dozoru při následné tříleté péči o vysazenou zeleň	xxxxxxx	xxxxxxxxxx	xxxxxxxxxx			
<b>Celkem</b>						

Část 4	Kč bez DPH				DPH	Kč s DPH
	Geodet. práce	Projekční práce	Projednáání dokumentací	Celkem	celkem	<b>Celkem</b>
Projekt poldru se stálou vodní hladinou						
Autorský dozor při realizaci	xxxxxxx	xxxxxxxxxx	xxxxxxxxxx			
Projekt revitalizace koryta Beňovického potoka						
Autorský dozor při realizaci	xxxxxxx	xxxxxxxxxx	xxxxxxxxxx			
Projekt výsadeb biokoridoru LBK K45						
Autorský dozor při realizaci včetně dozoru při následné tříleté péči o vysazenou zeleň	xxxxxxx	xxxxxxxxxx	xxxxxxxxxx			
Polní cesta HPC4 – HPC5 Kněžice						

s doprovodnou výsadbou zeleně						
Autorský dozor při realizaci včetně dozoru při následné tříleté péči o vysazenou zeleň	xxxxxxx	xxxxxxxxxx	xxxxxxxxxx			
Projekt biocentra LBC B6 Kněžice s vodní plochou						
Autorský dozor při realizaci včetně dozoru při následné tříleté péči o vysazenou zeleň	xxxxxxx	xxxxxxxxxx	xxxxxxxxxx			
<b>C e l k e m</b>						

Část 5	Kč bez DPH				DPH	Kč s DPH
	Geodet. práce	Projekční práce	Projednání dokumentací	Celkem	celkem	<b>Celkem</b>
Projekt polní cesty HPC 49 Choťovice se záchytným příkopem a doprovodnou zelení						
Autorský dozor při realizaci včetně dozoru při následné tříleté péči o vysazenou zeleň	xxxxxxx	xxxxxxxxxx	xxxxxxxxxx			
<b>C e l k e m</b>						

2. Cena uvedená v nabídce bude považována za celkovou a nepřekročitelnou. V případě uzavření smlouvy na plnění předmětu zakázky bude cena stanovena jako nejvýše přípustná.
3. V rámci platebních podmínek zadavatel neposkytuje zálohy.
4. Změna nabídkové ceny je možná pouze v případě, že v průběhu realizace předmětu veřejné zakázky dojde ke změnám sazeb DPH. V tomto případě bude celková nabídková cena upravena podle výše sazeb DPH platných v době vzniku zdanitelného plnění.
5. Doba plnění zakázky je rovněž závislá na vyčerpání finančních prostředků odpovídajících předpokládané hodnotě této veřejné zakázky.
6. Celková nabídková cena zahrnuje veškeré práce spojené s kvalitním a včasným provedením díla.

### 3.2. OSTATNÍ POŽADAVKY ZADAVATELE

1. Zadavatel v rámci této výzvy předkládá závazný návrh smlouvy, uchazeči jsou povinni předložit podepsaný návrh smlouvy jako nedílnou součást nabídky.
2. Splatnost daňových dokladů je 30 kalendářních dnů od jejich doručení zadavateli. Poslední daňový doklad v kalendářním roce musí být zadavateli doručen nejpozději 30 listopadu příslušného roku.
3. Uchazeč je ve své nabídce povinen specifikovat případné subdodavatele. Dodavatel tuto podmínku zadavatele splní vyplněním Krycího listu nabídky (který je Přílohou č.1 této výzvy), v němž popíše subdodavatelský systém spolu s uvedením, jakou část veřejné zakázky budou konkrétní subdodavatelé realizovat (s uvedením druhu činností a procentuálního finančního podílu na předmětu veřejné zakázky). Zadavatel si vyhrazuje schválení týkající se rozsahu, ceny a subjektu subdodavatele. V případě subdodávky, kdy dodavatel pomocí subdodavatele hodlá prokazovat splnění kvalifikace, předloží v nabídce smlouvu uzavřenou se subdodavatelem.
4. Pokud bude nabídka uchazeče vybrána jako nejvhodnější nabídka, je uchazeč povinen vstoupit do kontaktu se zadavatelem nejpozději do deseti kalendářních dnů ode dne, kdy mu bylo doručeno oznámení zadavatele o výběru nejvhodnější nabídky
5. Varianty nabídek se nepřipouštějí.
6. Součástí nabídky bude povinně:
  - Seznam statutárních orgánů nebo členů statutárních orgánů, kteří v posledních 3 letech od konce lhůty pro podání nabídek byli v pracovněprávním, funkčním či obdobném poměru u zadavatele (uchazeč využije vzor v příloze č. 8 této výzvy).
  - Má-li dodavatel formu akciové společnosti, seznam vlastníků akcií, jejichž souhrnná jmenovitá hodnota přesahuje 10% základního kapitálu, vyhotovený ve lhůtě pro podání nabídek (uchazeč využije vzor v příloze č. 8 této výzvy)..
  - Prohlášení uchazeče o tom, že neuzavřel a neuzavře zakázanou dohodu podle zvláštního právního předpisu<sup>1</sup> v souvislosti se zadávanou veřejnou zakázkou (uchazeč využije vzor v příloze č. 8 této výzvy).
7. Součástí nabídky bude povinně čestné prohlášení o tom, že dodavatel souhlasí se zadáním a podmínkami tohoto výběrového řízení.
8. Na závěr nabídky musí být uvedeno prohlášení dodavatele o pravdivosti a úplnosti nabídky v následujícím znění: „Prohlašuji, že veškeré výše uvedené informace v této nabídce jsou úplné a pravdivé.“

#### **4. KRITÉRIA PRO HODNOCENÍ NABÍDEK**

Základním hodnotícím kritériem pro zadání veřejné zakázky je nejnižší nabídková cena.

V hodnotícím kritériu nejnižší nabídkové ceny se hodnotí pouze absolutní výše celkové nabídkové ceny bez DPH, a to v pořadí od nejnižší nabídkové ceny po nejvyšší nabídkovou cenu.

#### **5. MÍSTO A LHŮTA PRO PODÁNÍ NABÍDEK**

**Lhůta pro podání nabídek končí 14.9. 2015 v 9:00 hodin.**

**Nabídky musí být doručeny na podatelnu Pobočky Nymburk na adrese Soudní 17, 288 02 Nymburk a to v pracovních dnech Po,St 8:00 – 17:00 hod.**

<sup>1</sup> Zákon č. 143/2001 Sb., o ochraně hospodářské soutěže a o změně některých zákonů (zákon o ochraně hospodářské soutěže), ve znění pozdějších předpisů

**ÚT, Čt 8:00 – 15:00 hod.**

**Pá 8:00 – 14:00**

**a to po celou lhůtu pro podání nabídek.**

Uchazeči mohou podat nabídku na adresu zadavatele rovněž doporučenou poštou, ovšem tak, aby takto podaná nabídka byla doručena zadavateli (tzn. opět výhradně do místnosti - podatelny) rovněž nejpozději do konce lhůty pro podání nabídky. Za rozhodující pro doručení nabídky je vždy považován okamžik převzetí nabídky podatelnou zadavatele!

Doručené nabídky zaznamená zadavatel do seznamu nabídek podle pořadového čísla nabídky, data a hodiny doručení.

Uchazeč je oprávněn podat nabídku na jednu, dvě, tři, čtyři popř. na všechny části veřejné zakázky. Zadavatel připouští podání jedné souhrnné nabídky na několik částí veřejné zakázky. Zadavatel v takovém případě upozorňuje uchazeče, že jeho nabídka musí obsahovat splnění kvalifikace pro ty části veřejné zakázky, na které je nabídka podávána. Pokud uchazeč takovouto nabídku podá, pak je povinen tuto řádně označit na obálce tak, aby bylo zřejmé, na které části veřejné zakázky je nabídka podávána. Každá část veřejné zakázky bude hodnocena samostatně.

Pro přehlednost však zadavatel doporučuje podat nabídku na každou část samostatně.

## **6. POKYNY PRO ZPRACOVÁNÍ NABÍDKY A ZPŮSOB PODÁNÍ NABÍDKY**

Nabídky se podávají v listinné podobě ve lhůtě pro podání nabídek, v **1 originále v písemné podobě a 1x na vhodném médiu v elektronické podobě** (např. CD či DVD; musí obsahovat elektronickou formu kompletní nabídky vyjma dokladů a dokumentů k prokázání splnění kvalifikace), v uzavřené obálce, která musí být opatřena **názvem** veřejné zakázky, tj.

**„Projekty na realizaci plánu společných zařízení včetně výkonu autorského dozoru“**

a dále musí být upřesněno na jakou část veřejné zakázky je nabídka podávána tj.:

### **část 1)**

Projekt polní cesty VPCS 3 Sibřina včetně vegetačních úprav  
Projekt polní cesty DPCS 1 Dobročovice a projekt rekonstrukce HPCS 2 Dobročovice včetně vegetačních úprav

### **část 2)**

Projekt protipovodňového a protierozního opatření k.ú. Brázdim

### **část 3)**

Projekt doplnění a vegetačních úprav stávající zeleně LBK 27 (19) k.ú. Škvorec

### **část 4)**

Projekt polní cesty HPC 4 a HPC 5 Kněžice s doprovodnou zelení  
Projekt poldru se stálou vodní hladinou na Beňovickém potoce, včetně revitalizace Beňovického potoka  
Projekt biocentra LBC B6 Kněžice s vodní plochou

### **část 5)**

Projekt polní cesty HPC 49 Choťovice se záchytným příkopem a doprovodnou zelení a textem „**NEOTVÍRAT – VEŘEJNÁ ZAKÁZKA - NABÍDKA**“ a opatřena na uzavření razítka uchazečů. Na obálce musí být uvedena adresa uchazeče, na níž je možné zaslat vyrozumění, že jeho nabídka byla podána po uplynutí lhůty pro podání nabídek.

#### **Podmínky pro podání nabídek:**

- 1) Každý uchazeč může podat pouze jednu nabídku, a to v listinné podobě v českém jazyce nebo slovenském jazyce. Pokud uchazeč požádá před ukončením lhůty pro podání nabídek o její výměnu, platí jeho nabídka předložená jako poslední v pořadí.
- 2) Uchazeč, který podal nabídku ve výběrovém řízení, nesmí být současně subdodavatelem, jehož prostřednictvím jiný uchazeč v tomtéž výběrovém řízení prokazuje kvalifikaci.
- 3) V případě podání společné nabídky budou uvedeny identifikační údaje všech uchazečů. Zadavateli bude předložena **smlouva**, ve které je obsažen závazek, že všichni tito dodavatelé budou vůči zadavateli a třetím osobám z jakýchkoliv právních vztahů vzniklých v souvislosti s veřejnou zakázkou zavázáni společně a nerozdílně, a to po celou dobu plnění veřejné zakázky i po dobu trvání jiných závazků vyplývajících z veřejné zakázky.
- 4) Nabídka (návrh smlouvy, Krycí list, čestná prohlášení) musí být podepsána uchazečem či statutárním orgánem uchazeče v souladu se způsobem podepisování za společnost uvedeném v obchodním rejstříku či osobou zmocněnou k takovému úkonu (originál příslušné plné moci musí být v takovém případě součástí nabídky).

Zadavatel doporučuje, aby nabídka uchazeče byla řazena v souladu s následujícím členěním

1. Vyplněný a podepsaný Krycí list nabídky (název a sídlo uchazeče, jméno pověřeného zástupce kontaktní osoby, telefon, e-mail, výše celkové nabídkové ceny v českých korunách) - uchazeč závazně využije vzor v příloze č. 1,
2. Doklady prokazující splnění kvalifikace dle čl. 2. *Požadavky na prokázání splnění kvalifikace* této výzvy,
3. Návrh smlouvy podepsaný statutárním orgánem uchazeče nebo osobou oprávněnou za uchazeče jednat,
4. Harmonogram postupu prací.
5. Smlouvu uzavřenou se subdodavatelem (v případě subdodávky, kdy dodavatel pomocí subdodavatele hodlá prokazovat splnění kvalifikace), případně smlouvu o sdružení, pokud má být předmět veřejné zakázky plněn společně několika dodavateli,
6. Seznamy a prohlášení (uchazeč využije vzor v příloze č. 8 této výzvy).
7. Čestné prohlášení - souhlas se zadáním a podmínkami tohoto výběrového řízení.
8. Čestné prohlášení - „Prohlašuji, že veškeré výše uvedené informace v této nabídce jsou úplné a pravdivé.“

Zadavatel požaduje všechny listy nabídky, včetně příloh, řádně očíslovat vzestupnou číselnou řadou počínající číslem 1 a nabídku svázat tak, aby nebylo možné s jednotlivými listy manipulovat bez poškození vazby nebo jiného bezpečnostního prvku. Zadavatel doporučuje jako jeden z možných bezpečnostních prvků sešití provázkem s použitím přelepek opatřených např. podpisem statutárního orgánu uchazeče a jeho razítkem.

## **7. ZÁVĚREČNÁ USTANOVENÍ**

Zadavatel upozorňuje, že se jedná o veřejnou zakázku malého rozsahu ve smyslu ust. § 12 odst. 3 zákona, nikoliv o zadávací řízení dle citovaného zákona.

### **7.1. DODATEČNÉ INFORMACE K ZADÁVACÍM PODMÍNKÁM**

1. Dodavatel je oprávněn požadovat dodatečné informace k zadávacím podmínkám (tj. k jakékoli části zadávací dokumentace včetně jejich příloh).
2. Dotazy i odpovědi na položené dotazy budou zaslány všem dodavatelům, kteří požádali o poskytnutí zadávací dokumentace nebo kterým byla zadávací dokumentace poskytnuta a zároveň budou uveřejněny na webovém portále zadavatele.
3. Zadavatel doporučuje, aby uchazeči předložili žádost o dodatečné informace ve lhůtě nejméně 3 pracovních dní před koncem lhůty pro podání nabídek.
4. Zadavatel si vyhrazuje právo na změnu nebo úpravu podmínek stanovených výzvou, a to buď na základě žádostí uchazečů o dodatečné informace nebo z vlastního podnětu.
5. Zadavatel dále stanoví, že pro právní čistotu zadávacího procesu musí být veškerá komunikace se zadavatelem vedena pouze písemnou formou.

### **7.2. DOPLŇUJÍCÍ INFORMACE A POKYNY**

1. Veškeré náklady na zpracování nabídky nese uchazeč.
2. Zadavatel si vyhrazuje právo kdykoli výběrové řízení zrušit, a to z jakéhokoli důvodu nebo i bez uvedení důvodu. Zadavatel si vyhrazuje právo odmítnout všechny předložené nabídky bez udání důvodů. V tomto případě nemají uchazeči nárok na jakékoli náhrady.
3. Zadavatel nabídky ani jejich části dodavatelům nevrací.
4. Nabídky musí být doručeny zadavateli v požadované lhůtě. Nabídky doručené zadavateli po lhůtě nebudou zadavatelem otevírány, posuzovány ani hodnoceny.
5. Zadavatel si vyhrazuje právo dále jednat o smlouvě a upřesnit její konečné znění.
6. Uchazeč nemá nárok na náhradu škody, včetně ušlého zisku, jestliže zadavatel využije svých práv shora uvedených.
7. Odpovědnou osobou, která je oprávněná rozhodnout o výběru nejvhodnější nabídky a uzavřít smlouvu je: Ing. Zdeněk Jahn, CSc.
8. Kontaktní osobou pro záležitosti týkající se tohoto výběrového řízení je:  
část 1 – 3  
Ing. Jaroslav Poděbradský, telefon 721 973 650; e-mail [j.podebradsky@spucr.cz](mailto:j.podebradsky@spucr.cz)  
část 4 – 5  
Ing. Jan Kusovský, telefon 724 067 783; e-mail [j.kusovsky@spucr.cz](mailto:j.kusovsky@spucr.cz)

V Nymburce dne 2.9.2015

.....  
Ing. Zdeněk Jahn, CSc.  
vedoucí Pobočky Nymburk

**Přílohy :**

Příloha č. 1 – Krycí list nabídky

Příloha č. 2 – Čestné prohlášení - Základní kvalifikační předpoklady

Příloha č. 3 – ČP Ekonomická a finanční způsobilost

Příloha č.4abcde – Návrh smlouvy o dílo

Příloha č.5abcdefg – Návrh smlouvy o dílo – autorský dozor, vzory plné moci

Příloha č. 6 Studie Koncepce protierozní a protipovodňové ochrany části k.ú. Brázdim

Příloha č. 7 Vzor ČP technické kvalifikační předpoklady

Příloha č. 8 Seznamy a prohlášení

Příloha č. 9 Přehledné situace 9x