

SMLOUVA O DÍLO NA ZHOTOVENÍ STAVBY (NPO)

č. 938-2023-541201

(dále jen „smlouva“)

uzavřená

podle § 2586 a násl. zákona č. 89/2012 Sb., občanský zákoník, ve znění pozdějších předpisů

(dále jen „občanský zákoník“)

mezi smluvními stranami

Objednatel:

Česká republika – Státní pozemkový úřad

Sídlo: Husinecká 1024/11a, 130 00 Praha 3

Krajský pozemkový úřad pro Liberecký kraj, Pobočka Liberec

Adresa: U Nisy 745/6a, 460 57 Liberec

zastoupený: Ing. Tomášem Mačkem, vedoucím Pobočky Liberec

ve smluvních záležitostech oprávněn jednat: Ing. Bohuslav Kabátek, ředitel Krajského pozemkového úřadu pro Liberecký kraj

v technických záležitostech, které nemají dopad na jednotlivá ustanovení SoD včetně obsahu příloh je oprávněn jednat: Ing. Tomáš Maček, vedoucí Pobočky Liberec
Ing. Petr Skalický, Pobočka Liberec

Tel.:	+420 725548197
E-mail:	liberec.pk@spucr.cz
ID DS:	z49per3
Bankovní spojení:	ČNB
Číslo účtu:	3723001/0710
IČO:	01312774
DIČ:	CZ01312774 není plátcem DPH

(dále jen „objednatel“)

a

Zhotovitel:

Stavby rybníků s.r.o.

Sídlo: Nerudova 34, 258 01 Vlašim



zastoupený: Ing. Martinem Suchoparem, jednatelem společnosti

tel./fax:



e-mail:

obchod@stavbyrybniku.cz

ID DS:

uejhqmm

v technických záležitostech je oprávněn jednat:

tel./fax:



e-mail:

bankovní spojení:

Česká spořitelna, a.s.

číslo účtu:

3471417359/0800

IČO:

02951746

DIČ:

CZ02951746 je plátcem DPH

Společnost je zapsaná v obchodním rejstříku vedeném u Městského soudu v Praze, oddíl C, vložka 225278

(dále jen „zhotovitel“)

Touto smlouvou se v souladu s příslušnými ustanoveními zákona č. 134/2016, o zadávání veřejných zakázek, ve znění pozdějších předpisů (dále jen „ZZVZ“) a v souladu s vyhláškou č. 169/2016 Sb., o stanovení rozsahu dokumentace veřejné zakázky na stavební práce a soupisu stavebních prací dodávek a služeb s výkazem výměr, ve znění pozdějších předpisů (dále jen „vyhláška č. 169/2016 Sb.“) realizuje veřejná zakázka s názvem „**Realizace svodného průlehu vč. 3 propustků v k.ú. Jítrava**“ (dále jen „veřejná zakázka“). Realizace předmětu veřejné zakázky je zajišťována s finanční pomocí Nástroje pro oživení a odolnost (Recovery and Resilience Facility, dále jen „RRF“), který byl zřízen Nařízením Evropského parlamentu a Rady (EU) 2021/241 ze dne 12. února 2021 Tento nástroj má pomoci zemím Evropské unie zotavit se z následků pandemie COVID-19 a podpořit investice do ekologické a digitální transformace evropské ekonomiky. Česká republika realizuje využití prostředků RRF prostřednictvím Národního plánu obnovy na období 2021-2026 (dále jen „NPO“).

Podklady pro uzavření smlouvy:

Nabídka zhotovitele ze dne: **27.6.2023**

Zadávací dokumentace ze dne: **15.6.2023**

Rozhodnutí zadavatele o výběru nejvhodnější nabídky ze dne: **19.7.2023**

Čl. I Předmět a účel smlouvy

1. Účelem smlouvy je zajištění realizace společných zařízení navržených v rámci komplexních pozemkových úprav v k.ú. **Jítrava** dle zákona č. 139/2002 Sb., o pozemkových úpravách a pozemkových úřadech, ve znění pozdějších předpisů a o změně zákona č. 229/1991 Sb., o úpravě vlastnických vztahů k půdě a jinému zemědělskému majetku, ve znění pozdějších předpisů, a to v souladu se zadávací dokumentací Veřejné zakázky (dále jen „**Zadávací dokumentace**“).

2. Předmětem smlouvy je provedení stavby **svodného průlehu** (dále jen „**dílo**“) zhotovitelem v rozsahu a za podmínek ujednaných v této smlouvě a v jejích přílohách, které jsou nedílnou součástí této smlouvy.
3. Zhotovitel se zavazuje provést dílo formou kompletní dodávky při respektování projektů, příslušných technických norem, obecně závazných právních předpisů a závazných podmínek stanovených pro provedení díla objednatelem v podmínkách výběrového řízení Veřejné zakázky.
4. Práce nad rámec rozsahu předmětu díla, uvedeného v čl. II, které budou nezbytné k řádnému dokončení díla, funkčnosti provozu nebo respektování závazných pokynů schvalovacích orgánů (závazných povolení, např. stavebních povolení, kolaudačních rozhodnutí apod.), se zhotovitel zavazuje provést dle pokynů objednatele. Objednatel má právo rozsah díla omezit nebo rozšířit v závislosti na svých finančních možnostech a zhotovitel se zavazuje v tomto případě jeho požadavky respektovat. Vždy však musí být postupováno v souladu se ZZVZ.
5. Zhotovitel se touto smlouvou zavazuje provést dílo a objednatel se zavazuje k převzetí díla a zaplacení ceny za jeho provedení.

Čl. II Rozsah a specifikace předmětu smlouvy

1. Dílem se rozumí zhotovení následující stavby:

Název díla: **Svodný průleh vč. propustků P13, P14 a P17**

Místo stavby: **Liberecký kraj, okres Liberec, obec Rynoltice, k.ú. Jítrava**

(dále jen “stavba”).

Rozsah díla a jeho kvalita, včetně příslušných parcelních čísel pozemků a vytyčovacích bodů je specifikován ve schválené projektové dokumentaci, zpracované v souladu s vyhláškou č.169/2016 Sb. projekční společností Agroprojekce Litomyšl s.r.o., č. zakázky 034 30-21. Uvedená projektová dokumentace bude objednatelem protokolárně předána zhotoviteli nejpozději při předání staveniště.

2. Součástí realizace díla jsou tyto činnosti:
 - a. Zajištění dodávek materiálů a zařízení nezbytných pro řádné dokončení díla. Součástí díla je i výsadba doprovodné zeleně.
 - b. Provedení všech činností souvisejících s provedením díla nezbytných pro řádné dokončení díla (dodávky, služby, bezpečnostní opatření apod.),
 - c. Koordinaci veškerých činností, jež jsou součástí realizace díla.
 - d. Geodetické vytyčení pozemků pro stavbu před zahájením provádění díla (příslušná parcelní čísla pozemků a vytyčovací body jsou uvedeny v projektové dokumentaci);
 - e. Geodetické zaměření skutečně provedeného díla včetně případných geometrických plánů pro kolaudační řízení a zajištění zápisu díla do katastru nemovitostí katastrálním úřadem.
 - f. Zajištění povinné publicity dle Metodického pokynu pro publicitu a komunikaci pro NPO na období 2021–2026. Údaje povinné publicity jsou stanoveny v Příloze č. 4.

- g. Zhotovitel zajistí předběžný záchranný archeologický výzkum.
 - h. Pokud dojde v průběhu provádění předběžného záchranného archeologického výzkumu v rámci přípravy a realizace stavby k nepředvídaným nálezům kulturně cenných předmětů, detailů stavby nebo chráněných částí přírody anebo k archeologickým nálezům, je zhotovitel povinen umožnit provedení záchranného archeologického výzkumu v průběhu realizace díla dle zákona č. 20/1987 Sb., o státní památkové péči, ve znění pozdějších předpisů;
 - i. Dojde-li během přípravy a realizace stavby k nepředvídaným nálezům kulturně cenných předmětů, detailů stavby nebo chráněných částí přírody anebo k nálezům munice či k archeologickým nálezům dle §176, odst. 1 zákona č. 183/2006 Sb. o územním plánování a stavebním řádu (dále jen „stavební zákon“), je zhotovitel povinen neprodleně oznámit nález objednateli, stavebnímu úřadu a orgánu státní památkové péče nebo orgánu ochrany přírody a zároveň učinit opatření nezbytná k tomu, aby nález nebyl poškozen nebo zničen, a práce v místě nálezu přerušit.
 - j. Zajištění všech dalších nepředvídatelných průzkumů nutných pro řádné provádění a dokončení díla, jejichž potřeba by vznikla během realizačních prací (dle čl. II bod 2. h) bude řešeno jako dodatečné práce dle této smlouvy, nebo novým samostatným výběrovým řízením.
 - k. Zajištění a provedení všech opatření organizačního charakteru nezbytných k řádnému provedení díla.
 - l. Zřízení staveniště, jeho zařízení, napojení na inženýrské sítě a po zhotovení stavby jeho odstranění.
 - m. Ostraha stavby a staveniště, zajištění bezpečnosti práce a ochrany životního prostředí.
 - n. Projednání a zajištění případného zvláštního užívání komunikací a veřejných ploch, popř. dalších pozemků, včetně úhrady vyměřených poplatků.
 - o. Zajištění přístupu k jednotlivým úsekům stavby za účelem provádění díla, uvedení prováděním díla dotčených pozemků do původního stavu po ukončení provádění díla, úhrada náhrad za dočasné zábory ploch, dočasné a trvalé stavby a poplatků za uložení odpadů na skládku.
 - p. Zajištění dopravního značení k dopravním omezením vč. případné světelné signalizace, jejich údržba, přemísťování a následné odstranění.
 - q. Zajištění všech ostatních nezbytných zkoušek, atestů a revizí podle ČSN a případných jiných právních nebo technických předpisů platných v době provádění a předání díla, kterými bude prokázáno dosažení předepsané kvality a předepsaných technických parametrů díla.
 - r. Respektování obecných podmínek daných povoleními k realizaci stavby, a to zejména vedením přehledu o případně vytěžené ornici a o nakládání s ní při respektování zásad její ochrany.
 - s. Zajištění ochrany a vytyčení podzemních inženýrských sítí uvedených v projektové dokumentaci.
3. Dílo bude provedeno dle projektové dokumentace, soupisu stavebních prací, dodávek a služeb s výkazem výměr.
4. Veškerý odpad, jenž při provádění díla vznikne, je zhotovitel povinen odstranit na vlastní náklady. Veškeré meziskládky a skládky, nezbytné pro provedení díla je zhotovitel povinen zajistit na vlastní náklady po dohodě s obcí. Náklady spojené

s užíváním jiných pozemků než těch, které jsou určeny pro realizaci díla (např. pro pojezd vozidel), je povinen hradit zhotovitel.

Čl. III Cena díla

1. Cena za provedení díla v rozsahu podle Čl. II. smlouvy, se sjednává dohodou smluvních stran na základě nabídky učiněné zhotovitelem na Veřejnou zakázku ze dne **27.6.2023**. Přičemž je zhotovitel povinen se sám ujistit o správnosti a dostatečnosti své nabídky.
2. Cena je nejvýše přípustná a nepřekročitelná, je platná po celou dobu realizace díla, a to i při případném prodloužení termínu dokončení realizace díla z důvodů vzniklých na straně objednatele, s výjimkou zákonné změny výše sazby DPH.
3. Cena díla zahrnuje všechny náklady související se zhotovením díla, vedlejší náklady související s umístěním stavby, zařízením staveniště a také ostatní náklady související s plněním podmínek zadávací dokumentace a dále vyplývajících z činností podle čl. II, odst. 2 této smlouvy, pokud není uvedeno jinak.
4. Celková cena za provedení díla:
bez DPH činí **4 399 900,00 Kč.**
DPH 21 % činí **923 979,00 Kč**

Celková cena za provedení díla vč. DPH činí **5 323 879,00 Kč.**

(Cena bude uváděna na haléře, tj. na 2 desetinná místa)

5. Položkový nabídkový rozpočet, který je přílohou č. 2 této smlouvy, je vypracován v souladu se strukturou jednotlivých kalkulačních položek aktuálního „Katalogu stavebních prací ÚRS Praha a.s.“. Položkový nabídkový rozpočet bude nedílnou součástí smlouvy v elektronické podobě ve formátu pdf.

Čl. IV Platební podmínky

1. Úhrada provedených prací bude provedena na základě zhotovitelem vyhotoveného daňového dokladu (faktury).
2. Objednatel neposkytuje zálohy.
3. Zhotovitel je oprávněn vystavit fakturu za provedení díla nebo jeho jednotlivých částí poté, co dokončí a objednateli předá řádně dokončené dílo vymezené v čl. V. této smlouvy, a to na základě zhotovitelem vyhotoveného a objednatelem potvrzeného schvalovacího protokolu o provedení prací, vždy nejpozději do 10.12. příslušného roku. Bez tohoto potvrzeného protokolu nesmí být faktura vystavena. Přílohou řádně vystavené faktury musí být soupisy provedených prací odsouhlasené technickým dozorem stavebníka a potvrzené objednatelem, jinak zhotovitel není oprávněn fakturu vystavit. V případě dílčí fakturace bude zhotovitelem každá faktura označena textem „dílčí“ s označením fakturačního celku. Poslední faktura bude vystavena do 10 kalendářních dnů od protokolárního předání a převzetí díla dle této smlouvy. Tato faktura bude doručena objednateli nejdéle do 10.12. příslušného roku a bude označena textem „konečná“.

4. Daňový doklad (Faktura) bude vyhotoven ve třech stejnopisech a bude obsahovat náležitosti daňového dokladu požadované zákonem č. 235/2004 Sb., o dani z přidané hodnoty, ve znění pozdějších předpisů, avšak výslovně vždy musí obsahovat následující údaje: označení smluvních stran a jejich adresy, IČO, DIČ (je-li přiděleno), údaj o tom, že vystavovatel faktury je zapsán v obchodním rejstříku včetně spisové značky, označení této smlouvy, označení poskytnutého plnění, číslo faktury, den vystavení a lhůtu splatnosti faktury, označení peněžního ústavu a číslo účtu, na který se má platit, fakturovanou částku, razítko a podpis oprávněné osoby.
5. Součástí faktury budou dále soupisy provedených prací odsouhlasené technickým dozorem stavebníka objednatelem.
6. Na faktuře pro objednatele bude zhotovitel uvádět:
Odběratel: Státní pozemkový úřad, Praha 3, Husinecká 1024/11a, PSČ 130 00, IČO 01312774
Konečný příjemce: Státní pozemkový úřad, KPÚ, Pobočka Liberec, U Nisy 6a, 460 57 Liberec
7. V případě, že faktura nebude obsahovat náležitosti uvedené v této smlouvě či jejich přílohách nebo v ní nebudou správně uvedené údaje dle této smlouvy, je objednatel oprávněn ji vrátit zhotoviteli na doplnění. V takovém případě začne plynout doručením opravené faktury objednateli nová lhůta splatnosti.
8. Splatnost faktury se stanovuje na 30 kalendářních dnů od data doručení faktury objednateli. Platby peněžitých částek se provádí bankovním převodem na účet druhé smluvní strany uvedený ve faktuře. Peněžitá částka se považuje za zaplacenou okamžikem jejího odepsání z účtu objednatele ve prospěch účtu zhotovitele.
9. Zhotovitel není oprávněn započíst žádnou svou pohledávku proti pohledávce objednatele z této smlouvy.
10. V případě prodlení smluvní strany se zaplacením peněžitě částky na základě úplné a řádně vystavené faktury, vzniká oprávněné straně nárok na úrok z prodlení ve výši patnácti tisícin procenta (0,015 %) z dlužné částky bez DPH za každý i započatý den prodlení. Tím není dotčen ani omezen nárok na náhradu vzniklé škody.
11. Zhotovitel bere na vědomí, že na financování díla bude objednatelem požádáno o přiznání dotace z NPO. Zhotovitel souhlasí s následujícími specifickými podmínkami, které z této skutečnosti vycházejí:
 - a. Zhotovitel se zavazuje, že fakturace bude prováděna tak, aby fakturované stavební práce byly členěny způsobem, který umožní zařazení dle číselníků výdajů (kódy 001, 002, 003 a 004), na které může být poskytnuta dotace NPO.
 - b. Zhotovitel se zavazuje poskytovat informace, dokladovat svoji činnost, poskytovat veškerou dokumentaci vztahující se k realizaci projektu a umožnit vstup kontrolou pověřeným osobám (zejména kontrolám ze strany objednatele, Ministerstva zemědělství ČR, Ministerstva průmyslu a obchodu ČR, útvaru pro winding-up, Centrální harmonizační jednotky pro finanční kontrole veřejné správy, Platebního orgánu, Nejvyššího kontrolního úřadu, Evropské komise a Evropského účetního dvora, popř. jimi určených zmocněnců a dalších kontrolních orgánů dle zákona č. 320/2001 Sb., o finanční kontrole ve veřejné správě a o změně některých zákonů, ve znění pozdějších předpisů, do svých objektů a na pozemky k ověřování plnění podmínek pravidel NPO. Zhotovitel se zavazuje uchovávat příslušné smlouvy a ostatní doklady týkající se realizace projektu ve smyslu zákona č. 563/1991 Sb., o účetnictví, ve znění pozdějších předpisů, po dobu stanovenou

v tomto zákoně, nejméně však 10 let od proplacení poslední faktury za provedení díla.

12. Zhotovitel tímto bere na vědomí, že objednatel může požadovat rozdělení financování díla dle různých zdrojů. V takovém případě je zhotovitel povinen vystavit na vyžádání objednateli vícero faktur v závislosti na způsobilých a nezpůsobilých výdajích dotace. Zhotovitel je rovněž povinen umožnit přistoupení třetí strany k financování části díla.
13. Objednatel je v průběhu plnění oprávněn změnit zdroj financování.

Čl. V Doba plnění

1. Objednatel se zavazuje předat staveniště dle čl. V odst. 4 této smlouvy. Zhotovitel je povinen zahájit a ukončit práce ve lhůtách dle čl. V odst. 4 této smlouvy. Zhotovitel je povinen provést ve lhůtě pro dokončení díla úplné dokončení a předání díla objednateli včetně odstranění případných vad a nedodělků a vyklizení staveniště.
2. Objednatel má právo vydat příkaz k zastavení nebo přerušeni prací na nezbytně nutnou dobu v kterékoliv fázi výstavby. V případě, že zhotovitel přeruší práce na předmětu díla z důvodů na jeho straně, nebo z důvodu nepředvídatelných a zároveň neodvratitelných okolností nezávislých na vůli zhotovitele, nebo na příkaz objednatel je zhotovitel povinen do 10 dnů projednat s objednatel důvod přerušeni a dohodnout s ním lhůtu pro opětovné zahájení prací na díle. Dohoda bude provedena písemnou formou a bude obsahovat důvod přerušeni a lhůtu opětového zahájení prací. Nedojde-li k dohodě, stanoví objednatel písemně dodatečnou přiměřenou lhůtu pro zahájení prací zhotovitelem. Nezahájí-li zhotovitel v dodatečné lhůtě práce nebo prohlásí před uplynutím dodatečné lhůty, že svůj závazek nesplní, může objednatel od smlouvy odstoupit. Trvá-li dočasné zastavení prací déle než tři měsíce nebo uplynula-li již původně dohodnutá doba provedeni díla, je objednatel oprávněn od smlouvy odstoupit, nedohodnou-li se smluvní strany jinak. Toto přerušeni prací nemá vliv na dohodnutou dobu plnění díla, pokud nedojde k jiné dohodě formou dodatku ke smlouvě. Avšak ani při prokázání vzniku nepředvídatelných a zároveň neodvratitelných okolností vzniklých nezávisle na vůli zhotovitele nemá zhotovitel na uzavření dodatku k této smlouvě o dílo a prodloužení lhůty k plnění právní nárok.
3. V případě nevhodných klimatických podmínek lze provádění stavebních prací a všech činností souvisejících s provedením díla nezbytných pro řádné dokončení díla (dodávky, služby, bezpečnostní opatření, geodetické vytyčení pozemků, archeologický nález apod.) přerušit, a to pouze v období od 1.11. do 31.3. kalendářního roku (zimní přestávka). O zimní přestávce rozhoduje objednatel na návrh zhotovitele případně i bez návrhu. Záměr přerušit práce musí zhotovitel doručit písemně objednateli nejpozději 7 kalendářních dnů před uvažovaným přerušením a musí být odsouhlasen technickým dozorem stavebníka a autorským dozorem. O počátku zimní přestávky bude sepsán písemný protokol, ve kterém budou uvedeny důvody, proč byly práce přerušeny. V případě příznivých klimatických podmínek lze po dohodě smluvních stran zimní přestávku zkrátit či upravit. Po dobu zimní přestávky je přerušen běh lhůty pro dokončení a předání stavby. O ukončení zimní přestávky bude sepsán písemný protokol. Po ukončení zimní přestávky provede objednatel přepočtení lhůty pro dokončení a předání stavby. Objednatel se zhotovitelem uzavřou dodatek ke smlouvě s uvedením nových lhůt pro plnění. Neuzavře-li zhotovitel s objednatel dodatek ke smlouvě s uvedením nových lhůt pro plnění, je objednatel oprávněn tyto lhůty

zhotoviteli stanovit, případně požadovat po zhotoviteli dodržení smluvních lhůt, nebo je oprávněn od smlouvy odstoupit.

4. Dílo bude provedeno v následujících lhůtách:
 - a. Lhůta pro předání a převzetí staveniště: **do 5 dnů od nabytí účinnosti smlouvy.**
 - b. Lhůta pro zahájení stavebních prací: **do 10 dnů od nabytí účinnosti smlouvy.**
 - c. Lhůta pro dokončení stavebních prací: **15.11.2023**
 - d. Lhůta dokončení výsadby zeleně: **15.11.2023**
 - e. Lhůta pro předání a převzetí dokončeného díla: **30.11.2023**
(protokolární předání a převzetí řádně dokončeného díla)
5. Zhotovitel se dále zavazuje provést dílo ve lhůtách uvedených v podrobném časovém harmonogramu postupu prací, jež zhotovitel uvedl jako součást své nabídky a který je pro zhotovitele závazný. Dřívější plnění je možné. Tento závazný podrobný harmonogram je nedílnou součástí této smlouvy jako její příloha č. 1. V harmonogramu bude uveden počet dnů potřebných pro plnění jednotlivých fází výstavby.

Čl. VI Povinnosti objednatele

1. Objednatel předá zhotoviteli staveniště, jak je vymezeno v Příloze č. 1 této smlouvy, vyklizené a prosté práv třetích stran, o čemž bude proveden zápis.
2. Objednatel se na vyzvání zhotovitele zúčastní prohlídky dokončených a v budoucnosti nepřístupných prací a konstrukcí před zakrytím.
3. Objednatel zajistí technický dozor stavebníka a autorský dozor, případně koordinátora bezpečnosti a ochrany zdraví při práci (dále jen BOZP). Objednatel, technický dozor stavebníka, autorský dozor a koordinátor BOZP jsou oprávněni kontrolovat provádění stavebních prací a provádět zápisy do stavebního deníku.
4. Objednatel, popřípadě jím určený technický dozor stavebníka, organizuje kontrolní dny stavby. Jejich četnost je závislá na složitosti stavby, časovém harmonogramu, na postupu provádění prací, na potřebě zajistit koordinaci prováděných prací se zhotovitelem a poddodavatelem, kteří působí současně na stavbě, a v závislosti na důležitosti projednávaných úkolů a z nich vyplývajících povinností jednotlivých účastníků výstavby. Projednávané úkoly se zaznamenávají do zápisu z kontrolního dne.
5. Objednatel poskytne zhotoviteli součinnost nezbytnou k provedení díla.

Čl. VII Povinnosti zhotovitele

1. Zhotovitel je povinen vést stavební deník v rozsahu vyhlášky č. 499/2006 Sb. o dokumentaci staveb, ve znění pozdějších předpisů (dále jen „vyhláška č. 499/2006 Sb.“). Do stavebního deníku se zapisují všechny skutečnosti rozhodné pro plnění smlouvy. Zhotovitel je povinen vést stavební deník o pracích, které provádí sám nebo jeho dodavatelé ode dne, kdy byly tyto práce na staveništi zahájeny. Povinnost vést stavební deník končí dnem odstranění vad a nedodělků z přejímacího řízení nebo vydáním kolaudačního souhlasu (rozhodující je okolnost, která nastane dříve).

2. Zhotovitel se zavazuje na staveništi - pracovišti:
 - a. dodržovat bezpečnostní, hygienické, požární a ekologické předpisy, zajistit si vlastní dozor nad bezpečností práce, zajistit si vlastní požární dozor u těch prací, kde to předpisují požární předpisy, a to i po skončení těchto prací v rozsahu stanoveném příslušnými požárními předpisy
 - b. zodpovídat za dodržování předpisu o bezpečnosti práce a technických zařízení na staveništi dle nařízení vlády č. 591/2006 Sb., o bližších minimálních požadavcích na bezpečnost a ochranu zdraví při práci na staveništích, ve znění pozdějších předpisů.
 - c. zodpovídat za čistotu veřejných komunikací v případě vlastního provozu na nich
 - d. zajistit na stavbě v souladu s ust. § 153 stavebního zákona s odkazem na další související předpisy stavbyvedoucího, přičemž tato osoba musí splňovat podmínky stanovené v zákoně č. 360/1992 Sb., o výkonu povolání autorizovaných architektů a o výkonu povolání autorizovaných inženýrů a techniků činných ve výstavbě, ve znění pozdějších předpisů.
3. Zhotovitel odpovídá za pořádek a čistotu na pracovišti a je povinen na své náklady odstraňovat odpady a nečistoty vzniklé jeho pracemi.
4. Zařízení staveniště si zabezpečuje zhotovitel v souladu se svými potřebami, dokumentací předanou objednatelem a s požadavky objednatele. Cena zařízení, vybudování, provozu a likvidace staveniště je součástí smluvní ceny.
5. Zhotovitel se zavazuje při provádění díla respektovat rozhodnutí objednatele, je však současně povinen objednatele upozornit na možné negativní důsledky jeho rozhodnutí, včetně důsledků pro kvalitu a termín odevzdání díla. Ustanovení § 2594 a 2595 občanského zákoníku tímto nejsou dotčena.
6. Zhotovitel je povinen umožnit výkon technického dozoru stavebníka, autorského dozoru a koordinátora BOZP. Zhotovitel má povinnost zajistit v rámci zařízení staveniště podmínky pro výkon funkce autorského dozoru projektanta a technického dozoru stavebníka a případně koordinátora BOZP.
7. V případě selhání plnění povinností autorského dozoru, nebo technického dozoru stavebníka, je zhotovitel o této skutečnosti povinen bezodkladně informovat objednatele. V opačném případě není zhotovitel zproštěn odpovědnosti za vady díla tímto způsobené.
8. K ověření objemu provedených prací provede zhotovitel soupis provedených prací podle jednotlivých položek. Potvrzený soupis provedených prací je podkladem pro úhradu provedených prací. Kontrolu ocenění, tj. jednotkových cen, provádí technický dozor a jejich odsouhlasení je podmínkou úhrady faktury.
9. Zhotovitel je povinen použít pro provádění díla pozemky určené ve stavebním povolení. Zhotovitel odpovídá za škody způsobené objednateli a jiným osobám mimo staveniště a tyto škody se zavazuje uhradit ve lhůtě, kterou stanoví objednatel v písemném oznámení o škodě mimo staveniště.
10. Zhotovitel prohlašuje, že odpovídá objednateli za škodu na věcech, které od objednatele protokolárně převzal pro účely provedení díla, a zavazuje se spolu s předávaným dílem předložit objednateli vyúčtování a vrátit mu veškeré takové věci, které při provádění díla nezpracoval.
11. V případech stanovených zákonem č. 309/2006 Sb. kterým se upravují další požadavky bezpečnosti a ochrany zdraví při práci v pracovněprávních vztazích a o zajištění bezpečnosti a ochrany zdraví při činnosti nebo poskytování služeb mimo pracovněprávní vztahy (zákon o zajištění dalších podmínek bezpečnosti a ochrany

zdraví při práci, ve znění pozdějších předpisů (dále jen „ZoBP“), je zhotovitel povinen s předstihem 7 pracovních dnů vyrozumět objednatele o skutečnostech, zakládajících povinnost určit koordinátora BOZP na staveništi k výkonu zákonem stanovených činností.

12. Zhotovitel zajistí bezpečnost práce při přípravě a provádění stavby v souladu s ustanovením ZoBP. a zajistí dodržování právních předpisů v oblasti protipožární ochrany.
13. V případě, že v průběhu zpracování díla vstoupí v platnost novela některého z předmětných předpisů, příp. bude vydán jiný právní předpis, který by se týkal uvedené problematiky, je zhotovitel povinen řídit se těmito novými předpisy.
14. Zhotovitel je povinen využívat veřejnou komunikaci jen v souladu s platnými předpisy a hradí případné škody vzniklé jejím užíváním.
15. Zhotovitel je povinen ve smyslu zákona č. 13/1997 Sb., o pozemních komunikacích, ve znění pozdějších předpisů, v případě omezení veřejného provozu na příslušných komunikacích nebo zvláštního režimu užívání příslušných komunikací si zabezpečit příslušné povolení u silničního správního úřadu a provést na svůj náklad všechna opatření, která úřady nařídí, totéž platí, pokud se týče zajištění místa pro uložení přebytečné zeminy a stavební suti.
16. Zhotovitel se zavazuje, že při realizaci díla nepoužije žádný materiál, o kterém je v době jeho užití známo, že je škodlivý. Pokud tak zhotovitel učiní, je povinen na písemné vyzvání objednatele provést okamžitě nápravu a veškeré náklady s tím spojené nese zhotovitel.
17. Zhotovitel se zavazuje, že k realizaci díla nepoužije materiály, které nemají požadovanou certifikaci či předepsaný průvodní doklad, je-li to pro jejich použití nezbytné podle příslušných předpisů.
18. Zhotovitel doloží na vyzvání objednatele, nejpozději však v termínu předání a převzetí díla soubor certifikátů, či jiných průvodních dokladů rozhodujících materiálů užitých k vybudování díla.
19. Zhotovitel je povinen provést zápis o učiněném nálezu a z něho vyplývajícím přerušení prací do stavebního deníku, jak stanoví příloha č. 16 B bod 2 písm. y) vyhlášky č. 499/2006 Sb.
20. Zhotovitel se zavazuje dodržovat ustanovení této smlouvy a příslušných předpisů vztahujících se k realizaci díla.
21. Zhotovitel vyzve objednatele k převzetí zakrývaných konstrukcí nejméně 5 pracovních dnů předem. O provedené prohlídce bude učiněn zápis do stavebního deníku technickým dozorem.
22. Zhotovitel je povinen zajistit po celou dobu plnění veřejné zakázky následující podmínky společensky odpovědného veřejného zadávání:
 - a. plnění veškerých povinností vyplývajících z právních předpisů České republiky, zejména pak z předpisů pracovněprávních, předpisů z oblasti zaměstnanosti a bezpečnosti a ochrany zdraví při práci, a to vůči všem osobám, které se na plnění veřejné zakázky podílejí; plnění těchto povinností zajistí dodavatel i u svých poddodavatelů;
 - b. sjednání a dodržování smluvních podmínek se svými poddodavateli srovnatelných s podmínkami sjednanými ve smlouvě na plnění veřejné zakázky, a to v rozsahu výše smluvních pokut a délky záruční doby (uvedené smluvní podmínky se považují za srovnatelné, bude-li výše smluvních pokut a délka záruční doby shodná se smlouvou na plnění veřejné zakázky);

- c. řádné a včasné plnění finančních závazků svým poddodavatelům, kdy za řádné a včasné plnění se považuje plné uhrazení poddodavatelem vystavených faktur za plnění poskytnutá k plnění veřejné zakázky, a to do 30 kalendářních dnů;
- d. snížení negativního dopadu jeho činnosti při plnění veřejné zakázky na životní prostředí, zejména pak
- využíváním nízkoemisních automobilů, má-li je k dispozici;
 - tiskem veškerých listinných výstupů, odevzdávaných objednateli při realizaci veřejné zakázky na papír, který je šetrný k životnímu prostředí, pokud zvláštní použití pro specifické účely nevyžaduje jiný druh papíru; motivováním zaměstnanců dodavatele k efektivnímu/úspornému tisku;
 - předcházením znečištění ovzduší a snižováním úrovně znečištění, může-li je během plnění veřejné zakázky způsobit;
 - předcházením vzniku odpadů, stanovením hierarchie nakládání s nimi a prosazováním základních principů ochrany životního prostředí a zdraví lidí při nakládání s odpady.
23. Bude-li ze strany zhotovitele porušena právní povinnost, která je stanovena předpisy nebo touto smlouvou, a objednatel učiní nebo opomene či nebude moci učinit pro porušení takové povinnosti následné činnosti, v jejichž důsledku bude sankcionován ze strany orgánů veřejné správy, je příslušný zhotovitel povinen tuto částku jako vzniklou škodu objednateli nahradit, pokud nebyla způsobena zcela či zčásti v důsledku jednání či opomenutí objednatele nebo pokud na možné porušení předpisů zhotovitel objednatele předem neupozornil.

Čl. VIII Pojištění zhotovitele

1. Zhotovitel prohlašuje, že ke dni podpisu této Smlouvy má uzavřenou pojistnou smlouvu, jejímž předmětem je pojištění odpovědnosti za škodu způsobenou zhotovitelem třetí osobě v souvislosti s výkonem jeho činnosti, ve výši **5 000 000 Kč**. Zhotovitel se zavazuje, že po celou dobu trvání této smlouvy bude pojištěn ve smyslu tohoto ustanovení a že nedojde ke snížení pojistné částky pod částku uvedenou v předchozí větě. Zhotovitel se dále zavazuje, že bude pojištěn také po dobu záruky a že nedojde ke snížení pojistné částky pod 30 % pojistné částky dle tohoto odstavce.
2. Zhotovitel je kdykoliv v průběhu trvání této smlouvy povinen na požádání objednatele předložit do třech dnů pojistnou smlouvu dle tohoto odstavce, nebo její relevantní části, nebo pojistku ve smyslu § 2775 občanského zákoníku, a to nejpozději do 7 dnů ode dne doručení žádosti objednatele.
3. Zhotovitel je povinen řádně platit pojistné tak, aby pojistná smlouva či smlouvy sjednané dle této smlouvy či v souvislosti s ní byly platné po celou dobu provádění díla i po dobu záruky. V případě, že dojde k zániku pojištění, je zhotovitel povinen o této skutečnosti neprodleně informovat objednatele a ve lhůtě 3 pracovních dnů uzavřít novou pojistnou smlouvu ve výše uvedeném rozsahu. Porušení této povinnosti ze strany zhotovitele považují strany této smlouvy za podstatné porušení smlouvy zakládající právo objednatele od smlouvy odstoupit.
4. Od doby převzetí staveniště až do protokolárního předání a převzetí díla objednatelem nese zhotovitel nebezpečí škody na díle a všech jeho zhotovovaných, upravovaných a dalších částech a na částech či součástech díla, které jsou na staveništi uskladněny.

Z tohoto důvodu se zhotovitel zavazuje uzavřít a na své náklady udržovat v platnosti pojištění proti všem rizikům, ztrátám nebo poškozením díla.

5. Náklady na pojištění nese zhotovitel a jsou zahrnuty ve sjednané ceně.

Čl. IX Kontrola projektové dokumentace

1. Zhotovitel potvrzuje, že provedl kontrolu projektové dokumentace, výkazu výměr a seznámil se se všemi okolnostmi a podmínkami svého plnění včetně prostoru staveniště.
2. Zjistí-li zhotovitel v průběhu realizace stavby vady projektové dokumentace, je povinen na ně objednatele bezodkladně upozornit. V takovém případě zhotovitel předá objednateli soupis vad a nedostatků projektové dokumentace, včetně návrhů na jejich odstranění.
3. Pokud zhotovitelem zjištěné vady a nedostatky projektové dokumentace budou objednatelem shledány jako oprávněné a objednatel nebude moci tyto vady projektové dokumentace odstranit do 15 pracovních dnů ode dne jejich oznámení zhotovitelem, bude smluvními stranami sjednána lhůta k jejich odstranění. Po tuto dobu se pozastavuje zhotovitelova lhůta pro plnění závazků, vyplývajících z této smlouvy a zhotovitel není v prodlení. Termíny plnění dle této smlouvy budou prodlouženy o dobu, po kterou budou odstraňovány vady projektové dokumentace.

Čl. X Provedení a předání, převzetí díla

Staveniště

1. Staveniště bude předáno ve lhůtě podle čl. V. odst. písm. a) smlouvy. O předání a převzetí staveniště vyhotoví objednatel písemný protokol, který obě smluvní strany podepíší. Součástí protokolu bude zhotovitelem zpracovaný časový harmonogram, který bude datumově konkretizovat lhůty jednotlivých fází stavby uvedené v čl. V odst. 5. Za den předání a převzetí staveniště se považuje den, kdy dojde k oboustrannému podpisu příslušného protokolu.
2. Zařízení staveniště včetně odběru všech energií, vodného a stočného si zabezpečuje zhotovitel na svůj účet. Dodávky energií a vody pro výstavbu budou zajištěny z odběrních míst, které zajistí zhotovitel v rámci řešení zařízení staveniště. Zhotovitel zajišťuje svým jménem a na svůj účet uzavření příslušných smluv s dodavateli všech energií, smlouvu na vodné a stočné a smlouvu řešící odvádění dešťové a splaškové vody. (Dodávky energií a vody pro výstavbu budou zajištěny z odběrních míst za úhradu přes podružné měření, které zajistí zhotovitel v rámci řešení zařízení staveniště.).
3. Zhotovitel se zavazuje odstranit zařízení staveniště a vyklizené staveniště předat objednateli nejpozději s podpisem protokolu o provedení díla, řádně podepsaného za obě smluvní strany.
4. Nevyklidí-li zhotovitel staveniště ve sjednaném termínu je objednatel oprávněn zabezpečit vyklizení staveniště třetí osobou a náklady s tím spojené uhradí objednateli zhotovitel.

Zahájení prací

5. Zhotovitel zahájí činnosti vedoucí k dokončení stavby dnem předání a převzetí staveniště.
Pokud zhotovitel nezahájí činnosti vedoucí ke zdárnému dokončení stavby do 15 dnů ode dne předání a převzetí staveniště ani v dodatečně přiměřené lhůtě, je objednatel oprávněn odstoupit od smlouvy.
6. Pokud jsou při provádění stavby poskytovány dodávky či práce jinými osobami přímo pro objednatele, je objednatel povinen do předloženého harmonogramu vyznačit lhůty stavební připravenosti a provádění těchto přímých dodávek. Zhotovitel je povinen dodržovat harmonogram postupu výstavby.
7. Při provádění díla postupuje zhotovitel samostatně. Zhotovitel se však zavazuje brát v úvahu veškeré upozornění a pokyny objednatele, týkající se realizace předmětného díla a upozorňující na možné porušování smluvních povinností zhotovitele. Zhotovitel je povinen upozornit objednatele bez zbytečného odkladu na nevhodnou povahu věcí převzatých od objednatele nebo pokynů daných mu objednatelem k provedení díla, jestliže zhotovitel mohl tuto nevhodnost zjistit při vynaložení odborné péče (především se může jednat o zjištěnou vadu v projektové dokumentaci).
8. Zhotovitel do doby obdržení nových pokynů od objednatele, je oprávněn přerušit provádění prací, pokud je to nezbytně nutné. O tuto dobu přerušování má zhotovitel nárok na prodloužení termínu dokončení díla, případně náhradu vzniklých vícenákladů. Objednatel je povinen upozornit zhotovitele bez zbytečného odkladu na nevhodné provádění díla a na nové skutečnosti, týkající se předmětného díla, které zjistil v průběhu výstavby.

Kontrola prováděných prací

9. Objednatel, nebo jím pověřené osoby, je oprávněn kontrolovat provádění díla. Zjistí-li objednatel, že zhotovitel provádí dílo v rozporu s povinnostmi vyplývajícími z této smlouvy nebo obecně závazných právních předpisů, je objednatel oprávněn požadovat, aby zhotovitel odstranil vady vzniklé vadným prováděním a dílo prováděl řádným způsobem. Jestliže zhotovitel tak neučiní v přiměřené lhůtě, jedná se o podstatné porušení této smlouvy, které opravňuje objednatele k odstoupení od této smlouvy.
10. Zhotovitel je povinen písemně vyzvat objednatele ke kontrole a prověření prací, které v dalším postupu budou zakryty nebo se stanou nepřístupnými. Kontroly se mohou účastnit i zaměstnanci objednatele zařazení v Oddělení investičních činností. Zhotovitel je povinen vyzvat objednatele nejméně 5 pracovních dnů před termínem, v němž budou předmětné práce zakryty. Pokud zhotovitel objednatele ke kontrole řádně nevyzve, je zhotovitel povinen na žádost objednatele odkrýt zakryté práce na vlastní náklad. Jestliže se objednatel i přes řádnou výzvu nedostaví a neprovede kontrolu těchto prací, je zhotovitel oprávněn předmětné práce zakrýt; bude-li následně objednatel požadovat dodatečně odkrýt těchto prací, je zhotovitel povinen toto odkrýt provést na náklady objednatele. V případě, že se při dodatečné kontrole zjistí, že práce nebyly řádně provedeny, hradí náklady spojené s odkrýtím, opravou vadného stavu a následným zakrýtím zhotovitel těchto prací, přičemž ustanovení § 2626 odst. 2 občanského zákoníku se neuplatní.

Kontrolní dny

11. Pro účely kontroly průběhu provádění díla organizuje objednatel, případně jím určený technický dozor stavebníka kontrolní dny v termínech nezbytných pro řádné provádění kontroly, nejméně však 1x měsíčně.
12. Objednatel je povinen oznámit konání kontrolního dne písemně nejméně 5 dnů před jeho konáním.
13. Kontrolních dnů se zúčastní zástupci objednatele případně osob vykonávající funkci technického dozoru stavebníka a autorského dozoru. Kontrolních dnů se mohou účastnit i zaměstnanci objednatele zařazení v Oddělení investičních činností.
14. Zástupci zhotovitele jsou povinni se zúčastňovat kontrolních dnů. Zhotovitel má právo přizvat na kontrolní den své poddodavatele.
15. Kontrolní dny vede objednatel, případně jím určený technický dozor stavebníka.
16. Obsahem kontrolního dne je zejména zpráva zhotovitele o postupu prací, kontrola časového a finančního plnění provádění prací, připomínky a podněty osob vykonávajících funkci technického a autorského dozoru a stanovení případných nápravných opatření a úkolů.
17. Objednatel, popřípadě jím určený technický dozor stavebníka pořizuje z kontrolního dne zápis o jednání, který písemně předá všem zúčastněným.
18. Zhotovitel je povinen zapsat termín konání kontrolního dne a jeho závěry do stavebního deníku.

Předání a převzetí díla

19. Zhotovitel je povinen provést dílo v termínu sjednaném ve smlouvě.
20. Zhotovitel je povinen písemně oznámit objednateli nejpozději 7 pracovních dnů předem termín ukončení prací a k tomuto termínu předložit objednateli veškeré doklady nezbytné k předání a převzetí díla, případně ke kolaudaci stavby. Pokud není dohodnuto jinak, je místem předání místo, kde je stavba prováděna. Místem pro předání dokladů je Státní pozemkový úřad, Krajský pozemkový úřad pro Liberecký kraj, Pobočka Liberec
21. Objednateli budou před podáním žádosti o kolaudaci předány následující doklady:
 1. stavební deník v souladu s ustanovením §157 stavebního zákona a vyhláškou č. 62/2013 Sb.,
 2. geodetické zaměření skutečného provedení díla vč. případných geometrických plánů, a to ve čtyřech vyhotoveních v grafické (tištěné) podobě a v jednom digitálním vyhotovení (CD) ve formátech pdf a dwg.,
 3. podrobný soupis skutečně provedených prací dle jednotkových cen dle členění požadovaného objednatelem,
 4. dokumentace skutečného provedení stavby v souladu s § 4 a přílohou č. 14 vyhlášky č. 499/2006 Sb., *(případně nebude-li požadována DSP, tak bude znít odst. d: vyznačení, popis a zdůvodnění změn a odchylek skutečného provedení stavby od projektové dokumentace odsouhlasené autorským dozorem, technickým dozorem stavebníka, Stavebníkem a případně stavebním úřadem)*
 5. doklady o kvalitě jakosti provedených skrytých prací a konstrukcí,
 6. certifikáty použitých materiálů,
 7. doklady o výsledcích zhutnění,

8. doklady o vyhovujících výsledcích zkoušek,
 9. doklad o uložení přebytečné zeminy a odpadů,
 10. zápis o odstranění případných drobných vad a nedodělků vyplývajících z protokolu o předání a převzetí díla,
 11. a jiné doklady, vyplývající ze specifikace veřejné zakázky.
22. Odchylně od ustanovení § 2607 odst. 2 občanského zákoníku se smluvní strany dohodly, že případné zkoušky nezbytné pro prokázání dokončení díla mohou být provedeny pouze za přítomnosti objednatele či osoby jím určené.
23. Objednatel je povinen nejpozději do 5 pracovních dnů ode dne obdržení oznámení o dokončení díla zahájit přejímací řízení a řádně v něm pokračovat.
24. V případě, že zhotovitel hodlá dokončit dílo před termínem sjednaným ve smlouvě, je povinen nové datum dokončení díla objednateli písemně oznámit nejméně 14 dnů předem a současně jej vyzvat k podání žádosti o kolaudaci. Objednatel však není povinen zahájit přejímací řízení před sjednaným termínem dokončení díla.
25. Pokud se při předání a převzetí díla prokáže, že dílo není dokončeno, je zhotovitel povinen dílo dokončit v náhradní lhůtě a nese veškeré náklady vzniklé objednateli s opakovaným předáním a převzetím díla. Poskytnutí náhradního termínu neznamená, že objednatel nemůže uplatnit smluvní sankce za nesplnění termínu dokončení díla.
26. Obě smluvní strany mohou dodatkem k této smlouvě sjednat předávání a přejímání díla po částech nebo mohou sjednat předčasné předání.
27. Řádné provedení díla bude stvrzeno podpisem protokolu o provedení díla osobami oprávněnými jednat za objednatele a zhotovitele, a to po splnění všech níže uvedených podmínek:
- i. Dílo bylo dokončeno v souladu s touto smlouvou v rozsahu dle Čl. II. a v termínu dle Čl. V. této smlouvy.
 - ii. O předání a převzetí díla bude vyhotoven protokol, jenž bude podepsán osobami oprávněnými jednat za objednatele a zhotovitele. V tomto protokolu musí být vždy uvedeno, zda bylo dílo **převzato s výhradami** (pokud dílo obsahuje ojedinělé drobné vady, které samy o sobě ani ve spojení s jinými nebrání užívání stavby funkčně nebo esteticky, ani její užívání podstatným způsobem neomezuují), či **bez výhrad**. V protokolu o předání a převzetí díla bude uvedeno zejména:
 - hodnocení prací, zejména jejich jakostí,
 - prohlášení objednatele, že předávané dílo nebo jeho část přejímá,
 - soupis zjištěných vad a nedodělků a dohodnuté lhůty k jejich bezplatnému odstranění, způsobu odstranění, popř. sleva z ceny díla,
 - dohoda o jiných právech z odpovědnosti za vady (prodloužení záruční lhůty).Nedojde-li k dohodě, uvedou se v zápise stanoviska obou stran.
 - iii. Staveniště bylo vyklizeno a případné úpravy okolí byly provedeny do 15 kalendářních dnů po předání a převzetí díla.
28. V případě, kdy je dílo předáno bez vad, převezme objednatel dílo bez výhrad.

29. V případě, kdy dílo vykazuje pouze ojedinělé drobné vady, které samy o sobě ani ve spojení s jinými vadami nebrání užívání díla funkčně nebo esteticky, ani jeho užití podstatným způsobem neomezují, může objednatel převzít dílo s výhradami, například pokud je řádné provedení díla závislé na vegetačních podmínkách. Drobné vady budou zhotovitelem odstraněny neprodleně, nedohodnou-li se smluvní strany jinak. Termín odstranění bude uveden v protokolu o předání a převzetí díla. O odstranění drobných vad a nedodělků bude sepsán samostatný protokol o odstranění drobných vad a nedodělků.
30. Kvalita díla bude odpovídat závazným standardům stanoveným ČSN, atestům, certifikačním protokolům a ujednáním dle této smlouvy.
31. Vlastníkem zhotovované věci je až do okamžiku protokolárního předání díla objednateli zhotovitel, který zároveň nese nebezpečí škody na této věci. Na objednatele přechází toto vlastnictví okamžikem protokolárního převzetí díla, tímto okamžikem přechází na objednatele i nebezpečí škody na zhotovené věci.
32. V případě, že zhotovitel oznámí objednateli, že dílo je připraveno k předání a převzetí a při předávacím a přijímacím řízení se prokáže, že dílo není dokončeno nebo není ve stavu schopném předání a převzetí, je zhotovitel povinen uhradit objednateli veškeré náklady jemu vzniklé při neúspěšném předávacím a přijímacím řízení. Zhotovitel nese i náklady na organizaci opakovaného řízení.

Čl. XI Stavební deník

1. Zhotovitel je povinen vést ode dne předání a převzetí staveniště stavební deník dle vyhlášky č. 499/2006 Sb., do kterého zapisuje skutečnosti předepsané zákonem a příslušnou prováděcí vyhláškou.
2. Povinnost vést stavební deník končí dnem odstranění vad a nedodělků z přijímacího řízení nebo vydáním kolaudačního souhlasu (rozhodující je okolnost, která nastane dříve).
3. Zápisy do stavebního deníku provádí zhotovitel formou denních záznamů. Veškeré okolnosti rozhodné pro plnění díla musí být učiněny zhotovitelem v ten den, kdy nastaly nebo nejpozději následující den, kdy se na stavbě pracuje.
4. Stavební deník musí být přístupný kdykoliv v průběhu pracovní doby oprávněným osobám objednatele (včetně zaměstnanců zařazených do Oddělení investičních činností), případně jiným osobám oprávněným do stavebního deníku zapisovat.
5. Objednatel, nebo jím pověřená osoba vykonávající funkci technického dozoru stavebníka, je povinen se vyjadřovat k zápisům ve stavebním deníku učiněným zhotovitelem nejpozději do 5 dnů ode dne vzniku zápisu, jinak se má za to, že s uvedeným zápisem souhlasí.
6. Nesouhlasí-li zhotovitel se zápisem, který učinil do stavebního deníku objednatel nebo jím pověřená osoba vykonávající funkci technického dozoru, případně osoba vykonávající funkci autorského dozoru, musí k tomuto zápisu připojit svoje stanovisko nejpozději do 5 dnů, jinak se má za to, že se zápisem souhlasí.
7. V případě neočekávaných událostí nebo okolností majících zvláštní význam pro další postup stavby, pořizuje zhotovitel i příslušnou fotodokumentaci, která se stane součástí stavebního deníku.
8. Stavební deník musí mít číslované listy a nesmí v něm být vynechána volná místa.

9. Zápisy do stavebního deníku musí být prováděny čitelně a musí být vždy k nadepsanému jménu a funkci podepsány osobou, která příslušný zápis učinila.
10. Zápisy ve stavebním deníku se nepovažují za změnu smlouvy, ale slouží jako podklad pro vypracování příslušných dodatků smlouvy.

Čl. XII Odpovědnost za vady, smluvní pokuty, záruční doba

1. Zhotovitel odpovídá za vady, jež má dílo v době jeho předání a převzetí a dále odpovídá za vady díla zjištěné po celou dobu záruční lhůty (záruka za jakost).
2. Zhotovitel poskytne objednateli záruku za jakost díla v délce 60 měsíců ode dne předání a převzetí díla. Minimálně po tuto dobu zodpovídá zhotovitel za to, že dílo bude způsobilé k obvyklému účelu, zachová si touto smlouvou stanovené vlastnosti a bude odpovídat požadavkům platných právních předpisů a norem.
3. Po dobu záruky za jakost se zhotovitel zavazuje bezplatně odstranit vady uplatněné objednatelem bezodkladně, nejpozději však do 30 kalendářních dnů od doručení reklamace, pokud se smluvní strany nedohodnou jinak. Na odstraněné vady se rovněž vztahuje záruka v délce dle předchozího odstavce tohoto článku, a to ve lhůtách počínajících dnem jejich odstranění.
4. Zhotovitel neodpovídá za vady díla, které byly způsobeny objednatelem, třetí osobou nebo vyšší mocí, případně běžným opotřebením.
5. Zhotovitel neodpovídá za vady díla, jestliže tyto vady byly způsobeny použitím věcí předaných mu ke zpracování objednatelem v případě, že zhotovitel ani při vynaložení odborné péče nevhodnost těchto věcí nemohl zjistit nebo na ně upozornil a objednatel na jejich použití trval.
6. Zhotovitel rovněž neodpovídá za vady způsobené dodržením nevhodných pokynů daných mu objednatelem, jestliže zhotovitel na nevhodnost těchto pokynů písemně upozornil a objednatel na jejich dodržení trval nebo jestli zhotovitel tuto nevhodnost ani při vynaložení odborné péče nemohl zjistit.
7. Nebyla-li do okamžiku, kdy objednatel uplatnil vady díla zaplacená cena za dílo, není jí povinen objednatel zaplatit do doby odstranění uplatněných vad, ledaže by zhotovitel prokázal, že reklamace nebyla oprávněná.
8. Odstranění vad a nedodělků bude potvrzeno zápisem o jejich odstranění podepsaným zástupci smluvních stran.
9. Zhotovitel se zavázal při provádění díla dodržet vytyčenou vlastnickou hranici pozemků určených ke stavbě dle projektové dokumentace pro provádění stavby. O vadu díla se jedná rovněž v případě, že při kontrolním zaměření stavby pro potřeby udělení kolaudačního souhlasu bude zjištěno, že zhotovitel vytyčenou vlastnickou hranici nedodržel a že se stavba nachází na pozemcích sousedních vlastníků. V takovém případě je zhotovitel povinen uhradit objednateli veškeré náklady související s výkupy takto zastavěných pozemků včetně vyhotovení geometrických plánů a veškeré další náklady související s odstraněním této vady, jakož i případné škody, které objednateli nebo třetím osobám tímto vzniknou.
10. V případě, že se jedná o vadu typu havárie, jež může zapříčinit vznik dodatečných škod, je zhotovitel povinen započít s odstraňováním vady neprodleně tak, aby nedocházelo ke vzniku dalších škod.
11. Pokud činností zhotovitele dojde ke způsobení škody objednateli nebo třetím osobám z titulu opomenutí, nedbalosti nebo neplněním podmínek vyplývajících ze zákona,

technických nebo jiných norem nebo vyplývajících z této smlouvy je zhotovitel povinen bez zbytečného odkladu tuto škodu odstranit a není-li to možné, tak finančně uhradit. Veškeré náklady s tím spojené nese zhotovitel. Zhotovitel odpovídá i za škodu na díle způsobenou činnostmi těch, kteří pro něj dílo provádějí.

12. Zhotovitel odpovídá též za škodu způsobenou okolnostmi, které mají původ v povaze strojů, přístrojů nebo jiných věcí, které zhotovitel použil nebo hodlal použít při provádění díla.
13. Záruční lhůta neběží po dobu, po kterou objednatel nemohl předmět díla užívat pro vady díla, za které zhotovitel odpovídá.
14. Zhotovitel odpovídá objektivně za vady, které mělo dílo v době předání. Tyto vady mohou být zjevné nebo skryté. Objednatel je povinen provést kontrolu předmětu díla, co nejdříve po předání, při této kontrole by měl odhalit všechny zjevné vady díla
15. Pokud při nesplnění termínu dokončení díla a termínu předání a převzetí díla z důvodů na straně zhotovitele nebudou objednateli proplaceny zcela nebo zčásti náklady na dílo z prostředků EU v rámci NPO, zavazuje se zhotovitel objednateli uhradit do 30 kalendářních dnů vzniklou škodu. Totéž platí v případě, pokud by objednateli nebyly proplaceny zcela nebo zčásti náklady na dílo z prostředků EU v rámci NPO z důvodu zjištěného porušení § 4b zákona č. 159/2006 Sb., o střetu zájmů, ve znění pozdějších předpisů (dále jen „zákon o střetu zájmů“), na straně zhotovitele nebo jakéhokoliv z jeho poddodavatelů.
16. Zhotovitel se zavazuje uhradit smluvní pokutu ve výši 0,5 % z celkové ceny díla bez DPH za každý i započatý kalendářní den prodlení s termínem zahájení prací dle této smlouvy.
17. Zhotovitel se zavazuje uhradit smluvní pokutu ve výši 0,1 % z celkové ceny díla bez DPH za každý i započatý kalendářní den prodlení s dílčími termíny jednotlivých fází stavby dle této smlouvy.
18. Zhotovitel se zavazuje uhradit smluvní pokutu ve výši 0,5 % z celkové ceny díla bez DPH za každý i započatý kalendářní den prodlení s předáním dokončeného díla dle této smlouvy.
19. V případě, kdy předávané dílo bude obsahovat vady a nedodělky, se zhotovitel zavazuje uhradit smluvní pokutu ve výši 0,5 % z celkové ceny díla bez DPH za každý i započatý kalendářní den prodlení se sjednaným termínem odstranění vad a nedodělků.
20. Pokud zhotovitel neodstraní objednatelům uplatněnou vadu díla ve sjednaném termínu, je povinen zaplatit objednateli smluvní pokutu ve výši 0,05 % z celkové ceny díla bez DPH, za každou uplatněnou vadu.
21. Za porušení povinnosti mlčenlivosti dle této smlouvy je zhotovitel povinen zaplatit objednateli smluvní pokutu ve výši 100.000,- Kč, a to za každý jednotlivý případ porušení povinnosti.
22. Za prodlení s uvedením staveniště do původního stavu oproti dohodnutému harmonogramu uhradí zhotovitel objednateli smluvní pokutu ve výši 2000Kč bez DPH za každý i započatý den prodlení.
23. Pokud zhotovitel poruší povinnosti vyplývající z ustanovení čl. VII bod 1, je povinen uhradit objednateli smluvní pokutu ve výši 5000Kč za každé jednotlivé porušení povinností.
24. Pokud zhotovitel poruší povinnosti vyplývající z ustanovení čl. VII bod 11, je povinen uhradit objednateli smluvní pokutu ve výši 400.000Kč.

25. Pokud zhotovitel poruší povinnosti vyplývající z ustanovení čl. VII bod 18, je povinen uhradit objednateli smluvní pokutu ve výši 10.000Kč za každé jednotlivé porušení povinností.
26. Pokud zhotovitel poruší povinnosti vyplývající z ustanovení čl. VII bod 2, je povinen uhradit objednateli smluvní pokutu ve výši 10.000Kč za každé jednotlivé porušení povinností.
27. Pokud zhotovitel poruší povinnosti vyplývající z ustanovení čl. VII bod 17, je povinen uhradit objednateli smluvní pokutu ve výši 10.000Kč za každé jednotlivé porušení povinností.
28. Pokud zhotovitel poruší povinnost vyplývající z ustanovení čl. VII bod 19, je povinen uhradit objednateli smluvní pokutu ve výši 50.000Kč za každé jednotlivé porušení povinností.
29. Pokud zhotovitel nevyzve objednatele ke kontrole a prověření prací dle čl. VII, odst.21, je povinen uhradit objednateli smluvní pokutu ve výši 30.000Kč, a to za každé jednotlivé porušení povinností.
30. Zjistí-li Objednatel porušení kterékoliv povinnosti vyplývající z čl. VII bodu 22 této smlouvy, je oprávněn po Zhotoviteli požadovat a Zhotovitel je povinen uhradit smluvní pokutu ve výši 10.000 za každý zjištěný případ.
31. V případech nedodržení povinností zhotovitele, vyplývajících z ustanovení v čl.IV, odst.5, čl.VIII, odst.2 a 3, čl. X, odst.14 a 20, čl.XIII, odst.5 této smlouvy, se sjednává smluvní pokuta ve výši 10.000Kč za každý jednotlivý případ porušení povinnosti zhotovitele. Toto ustanovení o smluvní pokutě neruší právo objednatele na náhradu škody v plném rozsahu, které mu vznikne porušením povinností zhotovitele.
32. Pokud zhotovitel poruší povinnost vyplývající z ustanovení čl. XVII bod 11, je povinen uhradit objednateli smluvní pokutu ve výši 40.000 Kč.
33. Všechny výše uvedené smluvní pokuty jsou splatné do 10 kalendářních dnů od doručení jejího vyúčtování zhotoviteli. Smluvní pokuty lze uložit opakovaně za každý jednotlivý případ porušení povinnosti. Ujednáním o smluvní pokutě není dotčeno právo stran na náhradu škody v plné výši a věřitel je oprávněn domáhat se náhrady škody v plné výši bez ohledu na výši stanovené pokuty.
34. Žádná ze smluvních stran nemá povinnost nahradit škodu způsobenou porušením svých povinností vyplývajících z této smlouvy a není v prodlení, bránila-li jí v jejich splnění některá z překážek vylučujících povinnost k náhradě škody ve smyslu § 2913 odst. 2 občanského zákoníku.
35. Pokud zhotovitel využije k plnění předmětu této smlouvy poddodavatele v rozporu s nabídkou zhotovitele v rámci zadávacího řízení na veřejnou zakázku nebo bez předchozího souhlasu objednatele, kdy vyjde najevo, že zhotovitel uvedl v rámci zadávacího řízení nepravdivé či zkreslené informace, které by měly zřejmý vliv na výběr zhotovitele pro uzavření této smlouvy je objednatel oprávněn po zhotoviteli požadovat smluvní pokutu ve výši 100.000 Kč za každý jednotlivý případ porušení povinností.

Čl. XIII Ukončení smlouvy

1. Objednatel si vyhrazuje právo na odstoupení od smlouvy v případě, že zhotovitel bude v prodlení s plněním smlouvy z důvodů na straně zhotovitele delším než 30 kalendářních dnů, nebo pokud bude provádět dílo nekvalitně, nebo v rozporu s platnými právními předpisy nebo smlouvou.

2. Objednatel je od této smlouvy oprávněn odstoupit bez jakýchkoliv sankcí, pokud mu nebude schválena částka ze státního rozpočtu, nebo dotace z NPO, která je potřebná k úhradě za plnění poskytované podle této smlouvy.
3. Objednatel je dále oprávněn odstoupit od této smlouvy:
 - a. v případě, že probíhá insolvenční řízení proti majetku zhotovitele, v němž bylo vydáno rozhodnutí o úpadku nebo byl konkurs zrušen proto, že majetek zhotovitele byl zcela nepostačující, nebo zhotovitel vstoupí do likvidace;
 - b. v případě podstatného porušení této smlouvy zhotovitelem, zejména v případě:
 - i. prodlení s řádným zahájením prací, předáním dílčího plnění či zhotovením díla, po dobu delší než 30 kalendářních dnů,
 - ii. prodlení s řádným protokolárním předáním díla delším než 30 kalendářních dnů,
 - iii. neoprávněného zastavení či přerušení prací na díle na dobu delší než 15 kalendářních dnů v rozporu s touto smlouvou,
 - iv. kdy zhotovitel využil k plnění předmětu této smlouvy poddodavatele v rozporu s nabídkou zhotovitele v rámci výběrového řízení na Veřejnou zakázku nebo bez předchozího souhlasu objednatele,
 - v. kdy vyjde najevo, že zhotovitel uvedl v rámci výběrového řízení nepravdivé či zkreslené informace, které by měly zřejmý vliv na výběr zhotovitele pro uzavření této smlouvy
 - vi. jiného porušení povinnosti dle této smlouvy, které nebude odstraněno ani v dostatečné přiměřené lhůtě 14 kalendářních dnů;
 - vii. zhotovitel se stane obchodní společností ve smyslu § 4b zákona o střetu zájmů nebo se takovou obchodní společností stane některý z jeho poddodavatelů, a zhotovitel nenahradí tohoto poddodavatele ve stanovené lhůtě;
4. Odstoupení od této smlouvy musí být učiněno písemným oznámením o odstoupení od této smlouvy druhé straně, účinky odstoupení nastávají dnem doručení oznámení druhé smluvní straně. Odstoupení od této smlouvy může být učiněno i prostřednictvím datové schránky podle zákona č. 300/2008 Sb., o elektronických úkonech a autorizované konverzi dokumentů, ve znění pozdějších předpisů.
5. V případě zániku účinnosti této smlouvy odstoupením je zhotovitel povinen okamžitě ukončit stavební činnost a vyklidit zařízení staveniště společně s opuštěním staveniště nejpozději do 15 dnů od účinnosti odstoupení, nedohodnou-li se strany jinak. Zhotovitel je v takovém případě povinen učinit veškerá potřebná opatření k tomu, aby zabránil vzniku škody hrozící objednateli v důsledku ukončení činnosti zhotovitele a o těchto opatřeních objednatele bezprostředně informovat. V opačném případě odpovídá zhotovitel za škodu způsobenou v důsledku porušení této povinnosti. Objednatel se zavazuje převzít a zhotovitel se zavazuje předat dosud provedené práce i nedokončené dodávky do 5 kalendářních dnů ode dne účinnosti odstoupení od této smlouvy. O takovém předání a převzetí bude pořízen oběma stranami zápis s náležitostmi protokolu o předání a převzetí díla, tj. bude v něm podrobně popsán stav rozpracovanosti díla, provedeno jeho ohodnocení, vymezeny vady a nedodělky a sjednán způsob jejich odstranění. Objednatel má v případě odstoupení od této smlouvy i u odstranitelných vad právo požadovat slevu z ceny, namísto odstranění takových vad.

6. Objednatel je oprávněn tuto smlouvu vypovědět i bez uvedení důvodu na základě písemné výpovědi. Výpovědní doba činí 1 kalendářní měsíc a počíná běžet od prvního dne kalendářního měsíce následujícího po doručení výpovědi druhé straně.

Čl. XIV Povinnost mlčenlivosti a ochrana informací

1. Zhotovitel se zavazuje během plnění této smlouvy i po ukončení její účinnosti zachovávat mlčenlivost o všech skutečnostech, které se dozví od objednatele v souvislosti s jejím plněním, a to zejména ohledně veškerých informací, dokumentů nebo materiálů dodaných objednatelem nebo od objednatele přijatých v jakékoli formě, především ohledně obchodního tajemství ve smyslu § 504 občanského zákoníku a důvěrných informací ve smyslu § 1730 občanského zákoníku (dále jen „Důvěrné informace“). Tím není dotčena možnost zhotovitele uvádět činnost podle této smlouvy jako svou referenci ve svých nabídkách v zákonem stanoveném rozsahu, popřípadě rozsahu stanoveném zadavatelem či organizátorem konkrétního výběrového řízení.
2. Zhotovitel se zavazuje věnovat Důvěrným informacím stejnou ochranu, péči a pozornost, jakou věnuje svým vlastním důvěrným informacím a zavazuje se, že bez výslovného písemného souhlasu objednatele zejména Důvěrné informace nesdělí, neposkytne nebo neumožní získat Důvěrné informace žádné třetí osobě ani subjektu.
3. Zhotovitel se zavazuje, že pokud v souvislosti s realizací této smlouvy při plnění svých povinností přijdou jeho pověřeni zaměstnanci do styku s osobními nebo citlivými údaji ve smyslu nařízení Evropského parlamentu a Rady EU 2016/679 („GDPR“) a zákona č. 110/2019 Sb., o zpracování osobních údajů, učiní veškerá opatření, aby nedošlo k neoprávněnému nebo nahodilému přístupu k těmto údajům, k jejich změně, zničení či ztrátě, neoprávněným přenosům, k jejich jinému neoprávněnému zpracování, jakož aby i jinak neporušil tento zákon. Zhotovitel nese plnou odpovědnost a právní důsledky za případné porušení zákona z jeho strany.
4. Zhotovitel se zavazuje uhradit objednateli či třetí straně, kterou porušením povinnosti mlčenlivosti nebo jiné své povinnosti v tomto článku uvedené poškodí, veškeré škody tímto porušením způsobené. Povinnosti zhotovitele vyplývající z ustanovení příslušných právních předpisů o ochraně utajovaných informací nejsou ustanoveními tohoto článku dotčeny.

Čl. XV Licenční ujednání

1. Vzhledem k tomu, že součástí plnění zhotovitele dle této smlouvy je i plnění, které může naplňovat znaky autorského díla ve smyslu zákona č. 121/2000 Sb., o právu autorském, o právech souvisejících s právem autorským a o změně některých zákonů, ve znění pozdějších předpisů, či předmětu chráněného průmyslovým vlastnictvím (dále jen „předmět ochrany“), je k těmto součástem plnění poskytována licence za podmínek sjednaných v této smlouvě.
2. Zhotovitel prohlašuje, že je oprávněn vykonávat svým jménem a na svůj účet majetková práva k předmětu ochrany a že je oprávněn k jeho užití udělit objednateli licenci.
3. Zhotovitel poskytuje objednateli nevýhradní oprávnění ke všem v úvahu přicházejícím způsobům užití předmětu ochrany a bez jakéhokoli omezení, to i v případě, pověřil-li

zhotovitel provedením díla jinou osobu (poddodavatele), a to zejména pokud jde o územní, časový nebo množstevní rozsah užití.

4. Odměna za poskytnutí této licence je zahrnuta v ceně díla dle této smlouvy.
5. Objednatel je oprávněn práva tvořící součást licence zcela nebo zčásti jako podlicenci poskytnout třetí osobě.
6. Objednatel je oprávněn předmět ochrany upravit či jinak měnit, a to bez souhlasu zhotovitele.

Čl. XVI. Doručování a způsob komunikace, kontaktní osoby

1. Veškeré písemnosti, tj. jakékoliv dokumenty (pokyny, oznámení žádosti, záznamy, korespondence aj.) vzniklé na základě této smlouvy mezi stranami, nebo v souvislosti s ní, budou vyhotoveny v písemné formě v českém jazyce a doručeny osobně, doporučenou poštou nebo v elektronické podobě prostřednictvím datové schránky či elektronickou poštou k rukám a na doručovací adresy oprávněných osob dle této smlouvy.
2. Písemnosti správně adresované se považují za doručené:
dnem fyzického předání písemnosti, je-li doručována osobně; nebo
dnem doručení potvrzeným na doručence, je-li písemnost zasílána doporučenou poštou; nebo
dnem, o němž tak stanoví zákon č. 300/2008 Sb., o elektronických úkonech a autorizované konverzi dokumentů, ve znění pozdějších předpisů (dále jen „ZDS“), je-li písemnost zasílána prostřednictvím datové zprávy do datové schránky ve smyslu ZDS; nebo dnem doručení do elektronické pošty, je-li písemnost zasílána elektronickou poštou.
3. Kontaktními osobami určenými pro poskytování součinnosti v rozsahu řešení technických otázek, které nemají dopad na ustanovení SoD a obsahu povinných příloh SoD včetně specifikace uvedených v položkovém rozpočtu jsou:
Za objednatele:

Jméno/funkce: Ing. Petr Skalický

Tel.: 602 411176

E-mail: p.skalicky@spucr.cz

Za zhotovitele:

Jméno/funkce:

Tel.:

E-mail:



Čl. XVII Zvláštní ujednání

1. Realizace díla, termíny zahájení a dokončení díla, jsou závislé na výši finančních prostředků přidělených objednateli ze státního rozpočtu na investice pro příslušný kalendářní rok, nebo přiznání dotace z NPO.
2. Pověří-li zhotovitel provedením části díla jinou osobu (poddodavatele), má zhotovitel odpovědnost, jako by dílo prováděl sám.
3. Plnění poddodávkou nad rámec uvedený v nabídce zhotovitele na veřejnou zakázku, která je předmětem této smlouvy, musí být předem s objednatelům projednáno, odsouhlaseno. Zhotovitel je povinen ve všech poddodavatelských smlouvách zajistit

závazek poddodavatelů poskytnout subjektům provádějícím audit a kontrolu, nezbytné informace týkající se poddodavatelských činností. V případě porušení tohoto ustanovení není objednatel povinen uhradit práce provedené poddodavatelem.

4. Každá změna poddodavatele musí být předem s objednatелеm projednána a odsouhlasena.
5. Ke změně poddodavatelů či dalších osob, jejichž prostřednictvím zhotovitel prokazoval jakoukoliv část kvalifikace ve výběrovém řízení vedoucí k uzavření této smlouvy, je zhotovitel oprávněn po písemném odsouhlasení ze strany objednatele a za předpokladu, že každý náhradní poddodavatel či osoba bude splňovat požadovanou část kvalifikace jako poddodavatel či osoba předchozí, a to ve stejném nebo větším rozsahu. Nový poddodavatel musí splňovat kvalifikaci minimálně v rozsahu, v jakém byla prokázána ve výběrovém řízení.
6. Zhotovitel musí v rámci projednání změny poddodavatele vždy doložit objednateli ke každému novému poddodavateli informace umožňující ověření splnění podmínek dle § 4b zákona o střetu zájmů. Pokud by se jakýkoliv poddodavatel v průběhu plnění smlouvy stal obchodní společností, ve které veřejný funkcionář uvedený v § 2 odst. 1 písm. c) nebo jím ovládaná osoba vlastní podíl představující alespoň 25 % účasti společníka v obchodní společnosti, je zhotovitel povinen nahradit takového poddodavatele do 5 pracovních dnů od vzniku této skutečnosti.
7. V případě, že objednatel převede řádně zhotovené a převzaté dílo na další subjekt, je zhotovitel povinen ve vztahu k tomuto dalšímu subjektu plnit veškeré závazky, které pro něj z této smlouvy vyplývají, zejména závazky týkající se záruční doby, záruky na jakost a uplatnění a odstranění vad díla. Zhotovitel tímto souhlasí s přechodem uvedených práv objednatele na nového vlastníka stavby.
8. S výjimkou předchozího je možnost postoupení pohledávek, práv či povinností z této smlouvy na třetí stranu vyloučena, pokud se smluvní strany písemně nedohodnou jinak.
9. Stane-li se některé ustanovení této smlouvy neplatné či neúčinné, nedotýká se to ostatních ustanovení této smlouvy, která zůstávají platná a účinná. Smluvní strany se v tomto případě zavazují dohodou nahradit ustanovení neplatné/neúčinné novým ustanovením platným/účinným, které nejlépe odpovídá původně zamýšlenému ekonomickému účelu ustanovení neplatného/neúčinného. Do té doby platí odpovídající úprava obecně závazných právních předpisů České republiky.
10. Vyskytnou-li se události, které jedné nebo oběma smluvním stranám částečně nebo úplně znemožní plnění jejich povinností podle této smlouvy, jsou povinny se o tomto bez zbytečného odkladu informovat a společně podniknout kroky k jejich překonání. Nesplnění této povinnosti zakládá právo na náhradu škody pro stranu, která se porušení této smlouvy v tomto bodě nedopustila.
11. Objednatel je oprávněn v průběhu stavby požadovat po zhotoviteli umožnění kontroly konstrukčních vrstev třetími osobami. V případě zjištěných nedostatků je zhotovitel povinen zajistit nápravu zjištěného stavu.
12. V případě, že se poddodavatel bude podílet na provedení díla, tak nebude plněna poddodavatelem následující část díla týkající se níže uvedených položek v soupisu prací:

Čl. XVIII Nepodstatné změny závazku, vyhrazené změny závazku

1. Objednatel si vyhrazuje právo kdykoliv v průběhu plnění předmětu smlouvy bez uvedení důvodu snížit nebo zvýšit druh a rozsah jednotlivých prací či dodávek. Avšak vždy pouze v souladu se ZZVZ.
2. V případě, že objednatel bude požadovat práce, dodávky nad rámec rozsahu díla, případně omezení rozsahu díla, nebo při realizaci díla budou zjištěny skutečnosti, které nebyly v době podpisu této smlouvy známy nebo při realizaci díla budou zjištěny skutečnosti odlišné od skutečností uvedené v příslušné projektové dokumentaci předané objednatelem a smluvní strany tyto skutečnosti nemohly předvídat, jsou smluvní strany povinny řešit otázku výše ceny a případnou změnu doby plnění.
3. O jakýchkoli nepodstatných změnách závazku ze smlouvy musí být předem mezi objednatelem a zhotovitelem uzavřen dodatek k této smlouvě s ujednáním o ceně a vlivu na termín předání díla dle této smlouvy. Písemný dodatek ke smlouvě bude uzavřen v souladu s obecně závaznými právními předpisy.
4. Objednatel bude zhotovitelem vždy předem informován o navrhované nepodstatné změně závazku ze smlouvy (méněpráce, vícepráce). Zhotovitel není oprávněn začít s realizací nepodstatných změn závazku ze smlouvy předtím, než je objednatel písemně odsouhlasí včetně jejich ceny. K odsouhlasení těchto změn je oprávněn pouze zástupce objednatele jednající ve smluvních záležitostech.
5. Pokud zhotovitel provede nepodstatné změny závazku ze smlouvy bez písemného souhlasu objednatele a dodatku ke smlouvě o dílo uzavřeného s objednatelem, má objednatel právo odmítnout jejich úhradu.
6. V případě nepodstatných změn díla (vícepráce, méněpráce) se k ocenění těchto prací užije cen uvedených v nabídkovém rozpočtu, který je součástí této smlouvy jako její příloha č. 2.
7. Pokud v rámci víceprací vzniknou nové položky, které nejsou uvedeny v nabídkovém rozpočtu, stanoví se jejich tzv. odvozená cena. Tato cena bude stanovena dle následujícího vzorce: $[(\text{aktuální ceníková cena URS nové položky}) \times (\text{celková nabídková cena díla dle SoD}) / (\text{celková předpokládaná cena díla dle ceníku URS})]$.
8. Pokud v rámci víceprací vzniknou nové položky, které nebudou uvedené v cenové soustavě URS, bude cena takové položky posouzena objednatelem individuálně dle cen v místě a čase obvyklých, a to s přihlédnutím na úpravu této ceny koeficientem získaným ze vztahu: $[(\text{celková nabídková cena díla dle SoD}) / (\text{celková předpokládaná cena díla dle ceníku URS})]$.
VZMR řešeny adekvátně v souladu se ZZVZ (§222).
9. Součástí veškerých případných nepodstatných změn závazku ze smlouvy bude položkový nabídkový rozpočet, a to i v elektronické podobě ve formátu unixml (specifikace na www.unixml.cz) pro každou stavbu (stavební objekt) zvlášť.
10. Objednatel si vyhrazuje změnu zhotovitele v průběhu plnění veřejné zakázky, Objednatel však vyhrazenou změnu nemusí využít a může se rozhodnout provést

nové výběrové řízení. Podmínky pro tuto změnu a způsob určení nového Zhotovitele je jednoznačně vymezen v Zadávací dokumentaci.

11. Objednatel si v souladu s § 100 odst. 1 ZZVZ vyhrazuje právo upravit cenu za povinnou publicitu v souvislosti s výší vysoutěžené ceny, a to v případě, že vysoutěžená cena bez DPH nedosáhne hodnoty 1 milion EUR a předpokládaná hodnota činila v přepočtu více než 1 milion EUR, a rovněž v případě, že vysoutěžená cena bez DPH přesáhne hodnotu 1 milion EUR a předpokládaná hodnota činila v přepočtu méně než 1 milion EUR (jedná se zejména o změnu povinnosti umístit plakát či billboard). Zhotovitel prohlašuje, že byl s tímto závazkem objednatelům seznámen a jsou mu známy jeho podmínky.

Čl. XIX Závěrečná ustanovení

1. Práva a povinnosti smluvních stran touto smlouvou výslovně neupravené se řídí občanským zákoníkem.
2. V případě změny podmínek poskytování dotací z programu NPO, které by měly vliv na některá ustanovení této smlouvy, je objednatel oprávněn požadovat po zhotoviteli uzavření dodatku k této smlouvě.
3. Smluvní strany berou na vědomí, že tato smlouva, včetně jejích případných změn a dodatků, bude uveřejněna podle zákona č. 340/2015 Sb., o zvláštních podmínkách účinnosti některých smluv, uveřejňování těchto smluv a o registru smluv (zákon o registru smluv) v registru smluv, vyjma údajů, které požívají ochrany dle zvláštních zákonů, zejména osobní a citlivé údaje a obchodní tajemství. Smluvní strany se dále dohodly, že tuto smlouvu zašle správci registru smluv k uveřejnění prostřednictvím registru smluv objednatel.
4. Smluvní strany berou na vědomí a souhlasí s tím, že tato smlouva, včetně jejích případných změn, bude zveřejněna na základě zákona č. 106/1999 Sb., o svobodném přístupu k informacím, ve znění pozdějších předpisů, vyjma informací uvedených v § 7 – § 11 zákona. Veškeré údaje, které požívají ochrany dle zvláštních zákonů, zejména osobní a citlivé údaje, obchodní tajemství, aj. budou anonymizovány.
5. Ukončením účinnosti této smlouvy nejsou dotčena ustanovení smlouvy týkající se převodu vlastnického práva, nároků z odpovědnosti za vady a ze záruky za jakost, nároků z odpovědnosti za škodu a nároků ze smluvních pokut, ustanovení o povinnosti mlčenlivosti a ochraně informací, ani další ustanovení a nároky, z jejichž povahy vyplývá, že mají trvat i po zániku této smlouvy.
6. Smlouva nabývá platnosti dnem podpisu smluvních stran a účinnosti dnem jejího uveřejnění v registru smluv dle ust. § 6 odst. 1 zákona č. 340/2015 Sb., o registru smluv.
7. Nedílnou součástí smlouvy tvoří tyto přílohy:
 - a. Přílohou č. 1 této smlouvy je specifikace díla a závazný harmonogram postupu prací.
 - b. Přílohou č. 2 této smlouvy je položkový nabídkový rozpočet zhotovitele včetně závazných jednotkových cen (oceněný soupis stavebních prací, dodávek a služeb s výkazem výměr).
 - c. Přílohou č. 3 této smlouvy je doporučení na emisní limity a prašnost.
 - d. Přílohou č. 4 této smlouvy jsou podmínky povinné publicity NPO

8. Zhotovitel je povinen poskytovat plnění dle této Smlouvy a Dílo musí mít vlastnosti v souladu s požadavky uvedenými zejména v této Smlouvě a v Zadávací dokumentaci.
9. Smluvní strany po jejím přečtení prohlašují, že tato smlouva byla sepsána na základě pravdivých údajů, nebyla ujednána v tísní ani za jinak jednostranně nevýhodných podmínek.
10. Zhotovitel ke dni podpisu této smlouvy prohlašuje, že není v úpadku dle platného a účinného insolvenčního zákona ani v likvidaci, a zavazuje se udržovat toto prohlášení v pravdivosti a objednatele bezodkladně informovat o všech skutečnostech, které mohou mít dopad na pravdivost, úplnost nebo přesnost předmětného prohlášení a o změnách v jeho kvalifikaci, kterou prokázal v rámci své nabídky na plnění Veřejné zakázky.
11. V případě jakéhokoliv rozporu mezi zněním přílohy a vlastní smlouvy má přednost znění smlouvy.
12. Zhotovitel prohlašuje, že on sám ani jeho případný poddodavatel, prostřednictvím něhož prokazoval kvalifikaci ve výběrovém řízení, nebo poddodavatel, jehož prostřednictvím plní předmět této smlouvy, nejsou obchodní společnostmi, ve které veřejný funkcionář uvedený v § 2 odst. 1 písm. c) zákona o střetu zájmů nebo jím ovládaná osoba vlastní podíl představující alespoň 25 % účasti společníka v obchodní společnosti.
13. Objednatel a zhotovitel se zavazují předcházet jakémukoliv střetu zájmů při plnění smlouvy a navazování obchodních vztahů, a to v jakékoliv formě. Objednatel a zhotovitel se dále zavazují v maximální možné míře předcházet i vzniku důvodného podezření, které má potenciál, aby dalo vzniknout negativnímu obrazu dotčených v mínění široké veřejnosti. Zhotovitel podáním nabídky do výběrového řízení na realizaci stavby uvedené v čl. I odst. 2 smlouvy vyjádřil svůj souhlas se zásadami a pravidly, která jsou uvedena v Kodexu dodavatele veřejné zakázky (Příloha č. 1 Zadávací dokumentace).

V Liberci dne 9.8.2023

Ve Vlašimi dne 9.8.2023

(podepsáno elektronicky)

(podepsáno elektronicky)

.....
Objednatel

Ing. Bohuslav Kabátek
ředitel Krajského pozemkového úřadu
pro Liberecký kraj

.....
Zhotovitel

Ing. Martin Suchopar
jednatel společnosti
Stavby rybníků s.r.o.

Za správnost vyhotovení:

Ing. E. Starčevičová

Specifikace díla

„Realizace svodného průlehu vč. 3 propustků v k.ú. Jítrava“

Specifikace a rozsah požadovaného plnění:

Podrobnou definici předmětu veřejné zakázky a technické podmínky stanovuje projektová dokumentace vypracovaná projekční společností „Agroprojekce Litomyšl s.r.o., Rokycanova 114/IV, 566 01 Vysoké Mýto“, dále soupis dodávek, služeb a stavebních prací a technické specifikace (podmínky).

Součástí realizace stavebních prací dále je:

- geodetické vytyčení před zahájení realizace stavebních prací
- geodetické zaměření skutečného provedení díla
- vypracování projektové dokumentace skutečného provedení díla ve třech vyhotoveních v grafické (tištěné) a v jednom digitálním vyhotovení
- zajištění dodávek výsadbové zeleně, materiálů a zařízení nezbytných pro řádné dokončení díla (výsadba doprovodné zeleně podél cesty svodného průlehu)
- provedení všech činností souvisejících s provedením díla nezbytných pro řádné dokončení díla (dodávek, služeb, bezpečnostní opatření apod.)

Specifikace a rozsah požadovaného plnění:

SO-01 Svodný průleh

Jedná se o zemní průleh trojúhelníkového tvaru se skony 1:5 (v místě přejezdu 1:10) s proměnnou hloubkou 500 – 850 mm. Průleh začíná u polní cesty C11 a pokračuje v délce 506 m, kde se napojuje na stávající vodoteč. Svahy průlehu budou zatravněny a dno bude zpevněno kamennou rovnaninou v tl. 30 cm, ve staničení 0,010-0,130 v tl. 60 cm. V místech přejezdů jsou navrženy sklony 1:10, opevnění kamennou rovnaninou tl. 30 cm v celé délce přejezdu. Kamenná rovnanina je zajištěna po obou stranách betonovými prahy 300/800/9170-10440 mm. Zatravnění by mělo být co nejrychlejší s vhodnou protierozní travní směsí. V km 0,321 – 0,420 dojde k zasypání stávající rýhy (příkopu) přebytečným výkopkem z průlehu.

Část přebytečného výkopku je možné uložit na parcelu průlehu – na levý břeh, a tím vytvořit terénní úpravu která opět podpoří funkci průlehu.

SO-02 Propustek P17

Na konci průlehu ve st. 0,510 je navržen propustek přes polní cestu C11. Propustek DN 500 má délku 6,5m s čely z lomového kamene. Jako potrubí bude použito PVC korugované potrubí. Nátoková a výtoková čela jsou navržena z lomového kamenem na MC. Tyto čela jsou ukončena železobetonovou římsou. Předpolí propustku bude tvořeno kamenným záhozem s urovnáním (kameny 80 - 120kg). Na římsy propustku bude osazeno jednoduché trubkové zábradlí s jednou příčlí.

SO-03 Propustek P13

Navržený propustek P14 umístěný ve vodoteči je navržen ke kompletní rekonstrukci. Propustek bude mít zvětšenou kapacitu na DN 1200 s délkou 10 m s čely z lomového kamene. Jako potrubí bude použito PVC korugované potrubí. Nátoková a výtoková čela jsou navržena z lomového kamenem na MC. Tyto čela jsou ukončena železobetonovou římsou. Předpolí propustku bude tvořeno kamenným záhozem s urovnáním (kameny 80 - 120kg). Na římsy propustku bude osazeno jednoduché trubkové zábradlí s jednou příčlí.

SO-04 Propustek P14

Navržený propustek P14 umístěný ve vodoteči je navržen ke kompletní rekonstrukci. Propustek bude mít zvětšenou kapacitu na DN 800 s délkou 6,5m s čely z lomového kamene. Jako potrubí bude použito PVC korugované potrubí. Nátoková a výtoková čela jsou navržena z lomového kamene na MC. Tyto čela jsou ukončena železobetonovou římsou. Předpolí propustku bude tvořeno kamenným záhozem s urovnáním (kameny 80 - 120kg). Navrženo je pročištění vodoteče v délce 10m na obě strany. Na římsy propustku bude osazeno jednoduché trubkové zábradlí s jednou příčlí.

SO-05 Ozelenění

Na pravém břehu průlehu je navržena nová výsadba v počtu 44 kusů stromů (jeřáb ptačí 26 ks, javor babyka 18 ks) ve sponu 8 m.

Časový harmonogram stavby

Název stavby: "Realizace svodného průlehu vč. 3 propustků v k. ú. Jítrava"

Zadavatel: Státní pozemkový úřad, Krajský pozemkový úřad pro Liberecký kraj, U Nisy 745/6a, 460 57 Liberec

Zhotovitel: Stavby rybníků s.r.o., Nerudova 34, Vlašim 258 01

Časové milníky stavby:

předání a převzetí stavby - do 5 dnů od nabytí účinnosti smlouvy

zahájení stavebních prací - do 10 dnů od nabytí účinnosti smlouvy

dokončení stavebních prací - do 15. 11. 2023

dokončení výsadby zeleně - do 15. 11. 2023

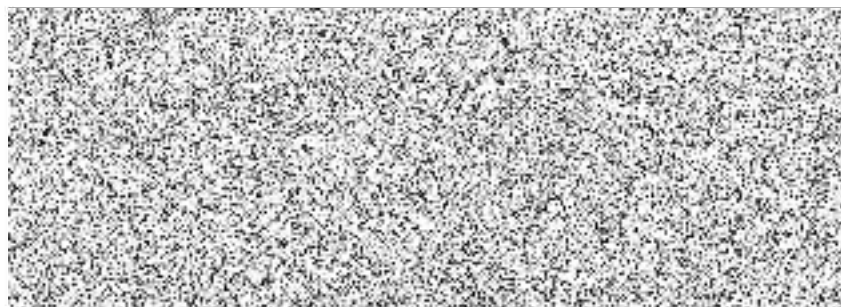
předání a převzetí dokončeného díla - do 5 dnů od nabytí účinnosti smlouvy

Rok	2023			
Měsíc	srpen (31 dní)	září (30 dní)	říjen (31 dní)	listopad (15 dní)
Popis prací	předání a převzetí staveniště, geodetické práce, archeologický průzkum, zařízení staveniště, zahájení stavebních prací SO 01 Svodný průlehl, SO 02 Propust P17	SO 01 Svodný průlehl, SO 02 Propust P17, SO 03 Propustek P14, SO 04 Propustek P13	SO 01 Svodný průlehl, SO 02 Propust P17, SO 03 Propustek P14, SO 04 Propustek P13	SO 01 Svodný průlehl, SO 02 Propust P17, SO 03 Propustek P14, SO 04 Propustek P13 Finální stavební a terénní úpravy, ohumusování a osetí (SO 05 Ozelenění), uvedení dotčených pozemků do původního stavu. Geodetické práce po výstavbě. Protokolární předání stavby objednateli.

Celkem 107 kalendářních dní.

Ve Vlašimi

14.07.2023



REKAPITULACE STAVBY

Kód: VOD

Stavba: Svodný průleh

Místo: k.ú. Jitrava

Datum: 02.02.2023

Zadavatel:

ČR-SPÚ, Pobočka Liberec

IČ:

DIČ:

Uchazeč:

IČ:

DIČ:

Projektant:

Agroprojekce Litomyšl, s.r.o.

IČ:

DIČ:

Poznámka:

Soupis prací je sestaven s využitím Cenové soustavy ÚRS. Položky, které pochází z této cenové soustavy, jsou ve sloupci 'Cenová soustava' označeny popisem 'CS ÚRS' a úrovní příslušného kalendářního pololetí. Veškeré další informace vymezující popis a podmínky použití těchto položek z Cenové soustavy, které nejsou uvedeny přímo v soupisu prací, jsou neomezeně dále k dispozici na webu podmínky.urs.cz.

Cena bez DPH

4 399 900,00

	Sazba daně	Základ daně	Výše daně
DPH základní	21,00%	4 399 900,00	923 979,00

Cena s DPH

v CZK

5 323 879,00

REKAPITULACE OBJEKTŮ

Kód	Popis	Cena bez DPH [CZK]	DPH [CZK]	Cena s DPH [CZK]
VOD	Svodný průleh	4 399 900,00	923 979,00	5 323 879,00
SO-01	Svodný průleh	2 755 699,94	578 696,99	3 334 396,93
SO-02	Propustek P17	190 296,70	39 962,31	230 259,01
SO-03	Propustek P14	382 959,51	80 421,50	463 381,01
SO-04	Propustek P13	709 907,97	149 080,67	858 988,64
SO-05	Ozelenění	136 681,32	28 703,08	165 384,40
VON	Vedlejší a ostatní náklady	224 354,56	47 114,46	271 469,02

SOUPIS PRACÍ

Objekt:

SO-01 - Svodný průleh

KSO: 831 12

Místo: k.ú. Jítrava

CZ-CPA:

CZ-CPV:

Poznámka:

CC-CZ:

Datum: 20.10.2022

Typ: Stavební objekt

PČ	Typ	Kód	Popis	MJ	Množství	J. Cena [CZK]	Cena celkem [CZK]	Cenová soustava
D HSV			Práce a dodávky HSV					2 755 699,94
D 1			Zemní práce					738 181,21
1	K	125253101	Vykopávky melioračních kanálů přírodních (závlahových) nebo odpadních pro jakoukoliv šířku kanálu, jeho hloubku a množství vykopávky pro zemědělské meliorace v hornině třídy těžitelnosti I skupiny 3 Vykopávky melioračních kanálů pro meliorace zemědělské v hornině třídy těžitelnosti I skupiny 3 <i>"průleh - viz. Tabulka kubatur D.2.7." 1311,2</i>	m3	1 311,200	125,35	164 358,92	CS ÚRS 2023 01
2	K	131251103	Hloubení nezapažených jam a zářezů strojně s urovnáním dna do předepsaného profilu a spádu v hornině třídy těžitelnosti I skupiny 3 přes 50 do 100 m3 Hloubení jam nezapažených v hornině třídy těžitelnosti I skupiny 3 objem do 100 m3 strojně <i>"napojení průlehu do vodoteče - viz. C.3." 97,0*0,6</i> <i>"přejezdy - viz. C.3. + Příčné řezy D.2.2." (3,85+4,3)*5,0*0,3+(3,3+4,65)*5,0*0,3+(0,35+6,2)*5,0*0,3+(2,1+5,1)*5,0*0,3</i>	m3	102,975	268,27	27 625,10	CS ÚRS 2023 01
3	K	132251251	Hloubení nezapažených rýh šířky přes 800 do 2 000 mm strojně s urovnáním dna do předepsaného profilu a spádu v hornině třídy těžitelnosti I skupiny 3 do 20 m3 Hloubení rýh nezapažených š do 2000 mm v hornině třídy těžitelnosti I skupiny 3 objem do 20 m3 strojně <i>"prahy přejezdů - viz. C.3. + Příčné řezy D.2.2." (10,15+9,95+8,55+9,2)*0,9*0,5</i>	m3	17,033	612,38	10 430,67	CS ÚRS 2023 01
4	K	162251101	Vodorovné přemístění výkopku nebo sypaniny po suchu na obvyklém dopravním prostředku, bez naložení výkopku, avšak se složením bez rozhrnutí z horniny třídy těžitelnosti I skupiny 1 až 3 na vzdálenost do 20 m Vodorovné přemístění do 20 m výkopku/sypaniny z horniny třídy těžitelnosti I skupiny 1 až 3	m3	570,000	32,34	18 433,80	CS ÚRS 2023 01

PČ	Typ	Kód	Popis	MJ	Množství	J. Cena [CZK]	Cena celkem [CZK]	Genová soustava
<i>"zemina na zasypání stáv. koryta a terénní úpravy" 570,0</i>								
5	K	162751117	Vodorovné přemístění výkopku nebo sypaniny po suchu na obvyklém dopravním prostředku, bez naložení výkopku, avšak se složením bez rozhrnutí z horniny třídy těžitelnosti I skupiny 1 až 3 na vzdálenost přes 9 000 do 10 000 m	m3	495,200	261,88	129 682,98	CS ÚRS 2023 01
Vodorovné přemístění přes 9 000 do 10000 m výkopku/sypaniny z horniny třídy těžitelnosti I skupiny 1 až 3								
<i>"přebytečná zemina" 1311,2+103,0+17,0-(570,0+11,4)</i>								
<i>"vrchní vrstva na ohumusování" -2364,0*0,15</i>								
6	K	167151101	Nakládání, skládání a překládání neulehlého výkopku nebo sypaniny strojně nakládání, množství do 100 m3, z horniny třídy těžitelnosti I, skupiny 1 až 3	m3	5,600	130,16	728,90	CS ÚRS 2023 01
Nakládání výkopku z hornin třídy těžitelnosti I skupiny 1 až 3 do 100 m3								
<i>"přebytečná zemina" 17,0-11,4</i>								
7	K	171151131	Uložení sypanin do násypů strojně s rozprostřením sypaniny ve vrstvách a s hrubým urovnáním zhutněných z hornin nesoudržných a soudržných střídavě ukládaných	m3	570,000	126,15	71 905,50	CS ÚRS 2023 01
Uložení sypaniny z hornin nesoudržných a soudržných střídavě do násypů zhutněných strojně								
<i>"zasypání stávaj. koryta + terénní úpravy" 570,0</i>								
8	K	171201221	Poplatek za uložení stavebního odpadu na skládce (skládkovně) zeminy a kamení zatříděného do Katalogu odpadů pod kódem 17 05 04	t	891,360	96,60	86 105,38	CS ÚRS 2023 01
Poplatek za uložení na skládce (skládkovně) zeminy a kamení kód odpadu 17 05 04								
<i>"přebytečná zemina" 495,2*1,8</i>								
9	K	171251201	Uložení sypaniny na skládky nebo meziskládky bez hutnění s upravením uložené sypaniny do předepsaného tvaru	m3	495,200	17,88	8 854,18	CS ÚRS 2023 01
Uložení sypaniny na skládky nebo meziskládky								
<i>"přebytečná zemina" 495,2</i>								
10	K	174151101	Zásyp sypaninou z jakékoliv horniny strojně s uložení výkopku ve vrstvách se zhutněním jam, šachet, rýh nebo kolem objektů v těchto vykopávkách	m3	11,355	118,17	1 341,82	CS ÚRS 2023 01
Zásyp jam, šachet rýh nebo kolem objektů sypaninou se zhutněním								
<i>"prahy přejezdů - viz. C.3. + Příčné řezy D.2.2." (10,15+9,95+8,55+9,2)*0,6*0,5</i>								
11	K	181351113	Rozprostření a urovnání omice v rovině nebo ve svahu sklonu do 1:5 strojně při souvislé ploše přes 500 m2, tl. vrstvy do 200 mm	m2	2 364,000	13,89	32 835,96	CS ÚRS 2023 01
Rozprostření omice tl vrstvy do 200 mm pl přes 500 m2 v rovině nebo ve svahu do 1:5 strojně								
Poznámka k položce: - na ohumusování se použije vrchní vrstva zeminy								
<i>"průleh - viz. Tabulka kubatur D 2.7." 2364,0</i>								

PČ	Typ	Kód	Popis	MJ	Množství	J. Cena [CZK]	Cena celkem [CZK]	Cenová soustava
12	K	181451121	Založení trávníku na půdě předem připravené plochy přes 1000 m2 výsevem včetně utažení lučního v rovině nebo na svahu do 1:5 Založení lučního trávníku výsevem pl přes 1000 m2 v rovině a ve svahu do 1:5 <i>"průleh - viz. Tabulka kubatur D.2.7." 2364,0</i>	m2	2 364,000	4,36	10 307,04	CS ÚRS 2023 01
13	M	00572474	osivo směs travní krajinná-svahová osivo směs travní krajinná-svahová <i>Poznámka k položce: - protierozní travní směs 2364*0,02*1,03</i>	kg	48,698	105,39	5 132,28	CS ÚRS 2023 01
14	K	181951111	Úprava pláně vyrovnaním výškových rozdílů strojně v homině třídy těžitelnosti I, skupiny 1 až 3 bez zhutnění Úprava pláně v homině třídy těžitelnosti I skupiny 1 až 3 bez zhutnění strojně <i>"průleh - viz. Tabulka kubatur D.2.7." 1064,0</i>	m2	1 064,000	12,77	13 587,28	CS ÚRS 2023 01
15	K	182151111	Svahování trvalých svahů do projektovaných profilů strojně s potřebným přemístěním výkopku při svahování v zářezech v homině třídy těžitelnosti I, skupiny 1 až 3 Svahování v zářezech v homině třídy těžitelnosti I skupiny 1 až 3 strojně <i>"průleh - viz. Tabulka kubatur D.2.7." 2364,0</i>	m2	2 364,000	66,35	156 851,40	CS ÚRS 2023 01
D 2 Zakládání							125 329,33	
16	K	274322611	Základy z betonu železového (bez výztuže) pasy z betonu se zvýšenými nároky na prostředí tř. C 30/37 Základové pasy ze ŽB se zvýšenými nároky na prostředí tř. C 30/37 <i>Poznámka k položce: C 30/37 XC4, XF1, XA2 "prahy přejezdů - viz. C.3. + Příčné řezy D.2.2." (10,15+9,95+8,55+9,2)*2*0,3*0,8</i>	m3	18,168	3 393,26	61 648,75	CS ÚRS 2023 01
17	K	274351121	Bednění základů pasů rovné zřízení Zřízení bednění základových pasů rovného <i>"prahy přejezdů - viz. C.3. + Příčné řezy D.2.2." (10,15+9,95+8,55+9,2)*2*2*0,8+0,3*0,8*2*2*4</i>	m2	124,960	320,96	40 107,16	CS ÚRS 2023 01
18	K	274351122	Bednění základů pasů rovné odstranění Odstranění bednění základových pasů rovného	m2	124,960	63,07	7 881,23	CS ÚRS 2023 01
19	K	274362021	Výztuž základů pasů ze svařovaných sítí z drátů typu KARI Výztuž základových pasů svařovanými sítěmi Kari <i>"prahy přejezdů - viz. C.3. + Příčné řezy D.2.2."</i>	t	0,366	42 874,83	15 692,19	CS ÚRS 2023 01

PČ	Typ	Kód	Popis	MJ	Množství	J. Cena [CZK]	Cena celkem [CZK]	Cenová soustava
----	-----	-----	-------	----	----------	---------------	-------------------	-----------------

$((10,05+0,2)*2*0,7+10,05*0,2*2)*4,44*1,2*0,001$

$((9,85+0,2)*2*0,7+9,85*0,2*2)*4,44*1,2*0,001$

$((8,45+0,2)*2*0,7+8,45*0,2*2)*4,44*1,2*0,001$

$((9,1+0,2)*2*0,7+9,1*0,2*2)*4,44*1,2*0,001$

D 4

Vodorovné konstrukce

1 555 618,73

20	K	463212111	Rovnanina z lomového kamene upraveného, tříděného jakékoliv tloušťky rovnániny s vyklínováním spár a dutin úlomky kamene	m3	616,575	2 523,00	1 555 618,73	CS ÚRS 2023 01
----	---	-----------	--	----	---------	----------	--------------	----------------

Rovnanina z lomového kamene upraveného s vyklínováním spár úlomky kamene

"dno průlehu - viz. Vzorový př. ř. D.2.3." 120,0*4,0*0,6+376,0*2,0*0,3

"napojení průlehu do vodoteče - viz. C.3." 97,0*0,6

"přejezdy - viz. C.3. + Příčné řezy D.2.2." (3,85+4,3)*5,0*0,3+(3,3+4,65)*5,0*0,3+(0,35+6,2)*5,0*0,3+(2,1+5,1)*5,0*0,3

D 998

Přesun hmot

336 570,67

21	K	998332011	Přesun hmot pro úpravy vodních toků a kanály, hráze rybníků apod. dopravní vzdálenost do 500 m	t	1 277,405	263,48	336 570,67	CS ÚRS 2023 01
----	---	-----------	--	---	-----------	--------	------------	----------------

Přesun hmot pro úpravy vodních toků a kanály

SOUPIS PRACÍ

Objekt:

SO-02 - Propustek P17

KSO: 832 34

Místo: k.ú. Jítrava

CZ-CPA:

CZ-CPV:

Poznámka:

CC-CZ:

Datum: 20.10.2022

Typ: Stavební objekt

PČ	Typ	Kód	Popis	MJ	Množství	J. Cena [CZK]	Cena celkem [CZK]	Cenová soustava
D HSV			Práce a dodávky HSV					158 625,58
D 1			Zemní práce					29 167,50
1	K	125703301	Čištění melioračních kanálů s úpravou svahu do výšky naplavené vrstvy tloušťky naplavené vrstvy do 250 mm, se dnem nezpevněným Čištění melioračních kanálů od naplavenin II do 250 mm dno nezpevněné <i>"na výtoku - viz. D.2.4. (0,2 m3/bm)" 10,0*0,2</i>	m3	2,000	302,60	605,20	CS ÚRS 2023 01
2	K	131251100	Hloubení nezapažených jam a zářezů strojně s urovnáním dna do předepsaného profilu a spádu v hornině třídy těžitelnosti I skupiny 3 do 20 m3 Hloubení jam nezapažených v hornině třídy těžitelnosti I skupiny 3 objem do 20 m3 strojně <i>"předpolí na vtoku - viz. C.3. + D.2.4." 2,0*3,6*0,5</i> <i>"trubky - viz. D.2.4." 5,5*2,5*1,12</i>	m3	19,000	471,86	8 965,34	CS ÚRS 2023 01
3	K	132251251	Hloubení nezapažených rýh šířky přes 800 do 2 000 mm strojně s urovnáním dna do předepsaného profilu a spádu v hornině třídy těžitelnosti I skupiny 3 do 20 m3 Hloubení rýh nezapažených š do 2000 mm v hornině třídy těžitelnosti I skupiny 3 objem do 20 m3 strojně <i>"čela - viz. D.2.4." 3,5*1,1*(1,5+1,3)</i> <i>"práh předpolí na vtoku" 3,6*0,9*0,8</i>	m3	13,372	612,38	8 188,75	CS ÚRS 2023 01
4	K	162751117	Vodorovné přemístění výkopku nebo sypaniny po suchu na obvyklém dopravním prostředku, bez naložení výkopku, avšak se složením bez rozhrnutí z horniny třídy těžitelnosti I skupiny 1 až 3 na vzdálenost přes 9 000 do 10 000 m Vodorovné přemístění přes 9 000 do 10000 m výkopku/sypaniny z horniny třídy těžitelnosti I skupiny 1 až 3	m3	14,300	261,88	3 744,88	CS ÚRS 2023 01

PČ	Typ	Kód	Popis	MJ	Množství	J. Cena [CZK]	Cena celkem [CZK]	Cenová soustava
			"nános" 2,0 "přebytečná zemina" 19,0+13,4-(7,6+12,5)					
5	K	167151101	Nakládání, skládání a překládání neulehlého výkopku nebo sypaniny strojně nakládání, množství do 100 m3, z hominy třídy těžitelnosti I, skupiny 1 až 3 Nakládání výkopku z hominy třídy těžitelnosti I skupiny 1 až 3 do 100 m3 "přebytečná zemina" 19,0+13,4-(7,6+12,5)	m3	12,300	130,94	1 610,56	CS ÚRS 2023 01
6	K	171201221	Poplatek za uložení stavebního odpadu na skládce (skládkovné) zeminy a kamení zatříděného do Katalogu odpadů pod kódem 17 05 04 Poplatek za uložení na skládce (skládkovné) zeminy a kamení kód odpadu 17 05 04	t	25,740	96,60	2 486,48	CS ÚRS 2023 01
7	K	171251201	"nános" 2,0*1,8 "přebytečná zemina" 12,3*1,8 Uložení sypaniny na skládky nebo meziskládky bez hutnění s upravením uložené sypaniny do předepsaného tvaru Uložení sypaniny na skládky nebo meziskládky	m3	14,300	17,88	255,68	CS ÚRS 2023 01
8	K	174151101	"nános" 2,0 "přebytečná zemina" 12,3 Zásyp sypaninou z jakékoliv hominy strojně s uložením výkopku ve vrstvách se zhutněním jam, šachet, rýh nebo kolem objektů v těchto vykopávkách Zásyp jam, šachet rýh nebo kolem objektů sypaninou se zhutněním	m3	7,608	118,17	899,04	CS ÚRS 2023 01
9	K	175151101	"čela - viz. D.2.4." 3,5*0,6*(1,5+1,3) "práh předpolí na vtoku" 3,6*0,6*0,8 Obsypání potrubí strojně sypaninou z vhodných třídy těžitelnosti I a II, skupiny 1 až 4 nebo materiálem připraveným podél výkopu ve vzdálenosti do 3 m od jeho kraje, pro jakoukoliv hloubku výkopu a míru zhutnění bez prohození sypaniny Obsypání potrubí strojně sypaninou bez prohození, uloženou do 3 m	m3	12,471	178,05	2 220,46	CS ÚRS 2023 01
10	K	181951112	"trubky - viz. D.2.4." 5,5*(2,5*1,02-3,14*0,3*0,3) Úprava pláně vyrovnaním výškových rozdílů strojně v homině třídy těžitelnosti I, skupiny 1 až 3 se zhutněním Úprava pláně v homině třídy těžitelnosti I skupiny 1 až 3 se zhutněním strojně	m2	9,350	20,44	191,11	CS ÚRS 2023 01
			"trubky - viz. D.2.4." 5,5*1,7					

D 2

Zakládání

23 875,00

PČ	Typ	Kód	Popis	MJ	Množství	J. Cena [CZK]	Cena celkem [CZK]	Genová soustava
11	K	270210233	Zdivo základové z lomového kamene na hloubku do 5 m, v prostoru zapaženém nebo nezapaženém s odstraněním napadávký, bez úpravy povrchu základové spáry, s dodáním všech hmot rubové z lomového kamene lomařsky upraveného, jednostranně lícované, tl. od 250 do 450 mm se zatřením spár, na maltu cementovou MC 25 Zdivo základové z lomového kamene rubové se zatřením spár na maltu MC 25 "čela - viz. D.2.4." 3,5*0,5*0,8*2	m3	2,800	5 716,65	16 006,62	CS ÚRS 2023 01
12	K	273313711	Základy z betonu prostého desky z betonu kamenem neprokládaného tř. C 20/25 Základové desky z betonu tř. C 20/25 Poznámka k položce: C 20/25 XC1, XA2 "čela - viz. D.2.4." 3,6*0,6*0,1*2	m3	0,432	3 002,04	1 296,88	CS ÚRS 2023 01
13	K	274322611	Základy z betonu železového (bez výztuže) pasy z betonu se zvýšenými nároky na prostředí tř. C 30/37 Základové pasy ze ŽB se zvýšenými nároky na prostředí tř. C 30/37 Poznámka k položce: C 30/37 XC4, XF1, XA2 "práh předpolí na vtoku" 3,6*0,3*0,8	m3	0,864	3 393,26	2 931,78	CS ÚRS 2023 01
14	K	274351121	Bednění základů pasů rovné zřízení Zřízení bednění základových pasů rovného "práh předpolí na vtoku" (3,6+0,3)*2*0,8	m2	6,240	320,96	2 002,79	CS ÚRS 2023 01
15	K	274351122	Bednění základů pasů rovné odstranění Odstranění bednění základových pasů rovného	m2	6,240	63,07	393,56	CS ÚRS 2023 01
16	K	274362021	Výztuž základů pasů ze svařovaných sítí z drátů typu KARI Výztuž základových pasů svařovanými sítěmi Kari "práh předpolí na vtoku" ((3,5+0,2)*2*0,7+0,2*3,5*2)*4,44*0,001	t	0,029	42 874,88	1 243,37	CS ÚRS 2023 01
D 3 Svislé a kompletní konstrukce							53 964,60	
17	K	317321118	Římsy ze železového betonu C 30/37 Mostní římsy ze ŽB C 30/37 Poznámka k položce: C 30/37 XC4, XF1, XA2 "čela - viz. D.2.4." 3,5*(0,62*0,37+0,06*0,06)*2	m3	1,631	5 205,69	8 490,48	CS ÚRS 2023 01
18	K	317353121	Bednění mostní římsy zřízení všech tvarů Bednění mostních říms všech tvarů - zřízení	m2	7,232	1 868,29	13 511,47	CS ÚRS 2023 01

PČ	Typ	Kód	Popis	MJ	Množství	J. Cena [CZK]	Cena celkem [CZK]	Cenová soustava
<i>Poznámka k položce: V horní části římsy budou sraženy hrany. "čela - viz. D.2.4." (3,5*(0,37+0,08)*2+(0,62*0,37+0,06*0,06)*2)*2</i>								
19	K	317353221	Bednění mostní římsy odstranění všech tvarů	m2	7,232	145,31	1 050,88	CS ÚRS 2023 01
Bednění mostních říms všech tvarů - odstranění								
20	K	317361116	Výztuž mostních železobetonových říms z betonářské oceli 10 505 (R) nebo BSt 500	t	0,030	50 220,29	1 506,61	CS ÚRS 2023 01
Výztuž mostních říms z betonářské oceli 10 505 "čela - viz. D.2.4." 29,58*0,001								
21	K	321213345	Zdivo nadzákladové z lomového kamene vodních staveb přehrad, jezů a plavebních komor, spodní stavby vodních elektráren, odběrných věží a výpustných zařízení, opěrných zdí, šachet, šachtic a ostatních konstrukcí obkladní z lomového kamene lomařsky upraveného s vyspárováním, na cementovou maltu	m3	4,025	7 305,63	29 405,16	CS ÚRS 2023 01
Zdivo nadzákladové z lomového kamene vodních staveb obkladní s vyspárováním "čela - viz. D.2.4." 3,5*0,5*(1,08+1,22)								
D 4 Vodorovné konstrukce							7 775,86	
22	K	451573111	Lože pod potrubí, stoky a drobné objekty v otevřeném výkopu z písku a štěrkopísku do 63 mm	m3	0,979	902,21	883,26	CS ÚRS 2023 01
Lože pod potrubí otevřený výkop ze štěrkopísku "trubky - viz. D.2.4." 5,5*1,78*0,1								
23	K	462511270	Zához z lomového kamene neupraveného záhozového bez proštěrkování z terénu, hmotností jednotlivých kamenů do 200 kg	m3	3,600	1 588,85	5 719,86	CS ÚRS 2023 01
Zához z lomového kamene bez proštěrkování z terénu hmotnost do 200 kg <i>Poznámka k položce: - zrno 80-120 kg "předpolí na vtoku - viz. C.3. + D.2.4." 2,0*3,6*0,5</i>								
24	K	462519002	Zához z lomového kamene neupraveného záhozového Příplatek k cenám za urovňání viditelných ploch záhozu z kamene, hmotností jednotlivých kamenů do 200 kg	m2	7,200	162,88	1 172,74	CS ÚRS 2023 01
Příplatek za urovňání ploch záhozu z lomového kamene hmotnost do 200 kg "předpolí na vtoku - viz. C.3. + D.2.4." 2,0*3,6								
D 5 Komunikace pozemní							12 748,15	
25	K	564752111	Podklad nebo kryt z vibrovaného štěrku VŠ s rozprostřením, vlhčením a zhutněním, po zhutnění tl. 150 mm	m2	12,250	204,39	2 503,78	CS ÚRS 2023 01

PČ	Typ	Kód	Popis	MJ	Množství	J. Cena [CZK]	Cena celkem [CZK]	Cenová soustava
			Podklad z vibrovaného štěrku VŠ tl 150 mm "viz. D.2.4." 3,5*3,5					
26	K	564861011	Podklad ze štěrkodrti ŠD s rozprostřením a zhutněním plochy jednotlivě do 100 m2, po zhutnění tl. 200 mm Podklad ze štěrkodrtě ŠD plochy do 100 m2 tl 200 mm "viz. D.2.4." 3,5*3,5	m2	12,250	223,56	2 738,61	CS ÚRS 2023 01
27	K	565135111	Asfaltový beton vrstva podkladní ACP 16 (obalované kamenivo střednězrné - OKS) s rozprostřením a zhutněním v pruhu šířky přes 1,5 do 3 m, po zhutnění tl. 50 mm Asfaltový beton vrstva podkladní ACP 16 (obalované kamenivo OKS) tl 50 mm š do 3 m	m2	12,250	288,23	3 530,82	CS ÚRS 2023 01
28	K	569821112	Zpevnění krajnic nebo komunikací pro pěší s rozprostřením a zhutněním, po zhutnění štěrkodrtí tl. 90 mm Zpevnění krajnic štěrkodrtí tl 90 mm "viz. D.2.4." 3,5*1,0*2	m2	7,000	86,23	603,61	CS ÚRS 2023 01
29	K	573211112	Postřik spojovací PS bez posypu kamenivem z asfaltu silničního, v množství 0,70 kg/m2 Postřik živičný spojovací z asfaltu v množství 0,70 kg/m2	m2	12,250	13,81	169,17	CS ÚRS 2023 01
30	K	573231106	Postřik spojovací PS bez posypu kamenivem ze silniční emulze, v množství 0,30 kg/m2 Postřik živičný spojovací ze silniční emulze v množství 0,30 kg/m2 Poznámka k položce: - kationaktivní asfaltová emulze pro spojovací postřiky v množství zbytkového asfaltu 0,2 kg/m2	m2	12,250	9,90	121,28	CS ÚRS 2023 01
31	K	577134211	Asfaltový beton vrstva obrusná ACO 11 (ABS) s rozprostřením a se zhutněním z nemodifikovaného asfaltu v pruhu šířky do 3 m tř. II, po zhutnění tl. 40 mm Asfaltový beton vrstva obrusná ACO 11 (ABS) tř. II tl 40 mm š do 3 m z nemodifikovaného asfaltu	m2	12,250	251,50	3 080,88	CS ÚRS 2023 01
D 9			Ostatní konstrukce a práce, bourání				19 143,28	
32	K	919551113	Zřízení propustku z trub plastových polyetylenových rýhovaných se spojkami nebo s hrdlem DN 500 mm Zřízení propustku z trub plastových PE rýhovaných se spojkami nebo s hrdlem DN 500 mm "viz. D.2.4." 6,5	m	6,500	165,27	1 074,26	CS ÚRS 2023 01
33	M	28617280	trubka kanalizační PP korugovaná DN 500x6000mm SN16 trubka kanalizační PP korugovaná DN 500x6000mm SN16 6,5*1,015	m	6,598	2 738,56	18 069,02	CS ÚRS 2023 01

PČ	Typ	Kód	Popis	MJ	Množství	J. Cena [CZK]	Cena celkem [CZK]	Cenová soustava
D 998			Přesun hmot				11 951,19	
34	K	998332011	Přesun hmot pro úpravy vodních toků a kanály, hráze rybníků apod. dopravní vzdálenost do 500 m Přesun hmot pro úpravy vodních toků a kanály	t	45,359	263,48	11 951,19	CS ÚRS 2023 01
D PSV			Práce a dodávky PSV				31 671,12	
D 767			Konstrukce zámečnické				31 671,12	
35	K	767995115	Montáž ostatních atypických zámečnických konstrukcí hmotnosti přes 50 do 100 kg Montáž atypických zámečnických konstrukcí hm přes 50 do 100 kg "zábradlí - viz. TZ D.1.2.2. + D.2.4." 2*3,5*16,0	kg	112,000	33,21	3 719,52	CS ÚRS 2023 01
36	M	55299021-R	Trubkové ocelové zábradlí v.1,1 m žárově pozinkované + nátěr Trubkové ocelové zábradlí v.1,1 m žárově pozinkované + nátěr Poznámka k položce: - jednoduché trubkové zábradlí s jednou příčlí 2*3,5	m	7,000	3 992,07	27 944,49	
37	K	998767101	Přesun hmot pro zámečnické konstrukce stanovený z hmotnosti přesunovaného materiálu vodorovná dopravní vzdálenost do 50 m v objektech výšky do 6 m Přesun hmot tonážní pro zámečnické konstrukce v objektech v do 6 m	t	0,006	1 184,56	7,11	CS ÚRS 2023 01

SOUPIS PRACÍ

Objekt:

SO-03 - Propustek P14

KSO: 832 34

Místo: k.ú. Jítrava

CZ-CPA:

CZ-CPV:

Poznámka:

CC-CZ:

Datum: 20.10.2022

Typ: Stavební objekt

PČ	Typ	Kód	Popis	MJ	Množství	J. Cena [CZK]	Cena celkem [CZK]	Cenová soustava
D HSV			Práce a dodávky HSV					337 715,70
D 1			Zemní práce					41 741,11
1	K	129253101	Čištění otevřených koryt vodotečí strojně s přehozením rozpojeného nánosu do 3 m nebo s naložením na dopravní prostředek při šířce původního dna do 5 m a hloubce koryta do 2,5 m v hornině třídy těžitelnosti I skupiny 3 Čištění otevřených koryt vodotečí šíře dna do 5 m hl do 2,5 m v hornině třídy těžitelnosti I skupiny 3 strojně "na vtoku a výtoku - viz. D.2.5. (0,2 m3/bm)" (10,0+10,0)*0,2	m3	4,000	612,38	2 449,52	CS ÚRS 2023 01
2	K	131251102	Hloubení nezapažených jam a zářezů strojně s urovnáním dna do předepsaného profilu a spádu v hornině třídy těžitelnosti I skupiny 3 přes 20 do 50 m3 Hloubení jam nezapažených v hornině třídy těžitelnosti I skupiny 3 objem do 50 m3 strojně "předpoll - viz. C.3. + D.2.5." 2,0*(4,5+5,0)*0,5 "trubky - viz. D.2.5." 5,5*2,8*1,12	m3	26,748	359,29	9 610,29	CS ÚRS 2023 01
3	K	132251252	Hloubení nezapažených rýh šířky přes 800 do 2 000 mm strojně s urovnáním dna do předepsaného profilu a spádu v hornině třídy těžitelnosti I skupiny 3 přes 20 do 50 m3 Hloubení rýh nezapažených š do 2000 mm v hornině třídy těžitelnosti I skupiny 3 objem do 50 m3 strojně "čela - viz. D.2.5." 5,0*1,1*(1,4+1,3) "prahy předpoll" (4,5+5,0)*0,9*0,8	m3	21,690	482,24	10 459,79	CS ÚRS 2023 01
4	K	162751117	Vodorovné přemístění výkopku nebo sypaniny po suchu na obvyklém dopravním prostředku, bez naložení výkopku, avšak se složením bez rozhrnutí z horniny třídy těžitelnosti I skupiny 1 až 3 na vzdálenost přes 9 000 do 10 000 m	m3	27,500	261,88	7 201,70	CS ÚRS 2023 01

PČ	Typ	Kód	Popis	MJ	Množství	J. Cena [CZK]	Cena celkem [CZK]	Cenová soustava
			Vodorovné přemístění přes 9 000 do 10000 m výkopku/sypaniny z horniny třídy těžitelnosti I skupiny 1 až 3 "nános" 4,0 "přebytečná zemina" 26,7+21,7-(12,7+12,2)					
5	K	167151101	Nakládání, skládání a překládání neulehlého výkopku nebo sypaniny strojně nakládání, množství do 100 m3, z horniny třídy těžitelnosti I, skupiny 1 až 3 Nakládání výkopku z hornin třídy těžitelnosti I skupiny 1 až 3 do 100 m3 "přebytečná zemina" 26,7+21,7-(12,7+12,2)	m3	23,500	130,94	3 077,09	CS ÚRS 2023 01
6	K	171201221	Poplatek za uložení stavebního odpadu na skládce (skládkovné) zeminy a kamení zaříděného do Katalogu odpadů pod kódem 17 05 04 Poplatek za uložení na skládce (skládkovné) zeminy a kamení kód odpadu 17 05 04 "nános" 4,0*1,8 "přebytečná zemina" 23,5*1,8	t	49,500	92,04	4 555,98	CS ÚRS 2023 01
7	K	171251201	Uložení sypaniny na skládky nebo meziskládky bez hutnění s upravením uložené sypaniny do předepsaného tvaru Uložení sypaniny na skládky nebo meziskládky "nános" 4,0 "přebytečná zemina" 23,5	m3	27,500	17,88	491,70	CS ÚRS 2023 01
8	K	174151101	Zásyp sypaninou z jakékoliv horniny strojně s uložením výkopku ve vrstvách se zhutněním jam, šachet, rýh nebo kolem objektů v těchto vykopávkách Zásyp jam, šachet rýh nebo kolem objektů sypaninou se zhutněním "čela - viz. D.2.5." 5,0*0,6*(1,4+1,3) "prahy předpoll" (4,5+5,0)*0,6*0,8	m3	12,660	118,17	1 496,03	CS ÚRS 2023 01
9	K	175151101	Obsypání potrubí strojně sypaninou z vhodných třídy těžitelnosti I a II, skupiny 1 až 4 nebo materiálem připraveným podél výkopu ve vzdálenosti do 3 m od jeho kraje, pro jakoukoliv hloubku výkopu a míru zhutnění bez prohození sypaniny Obsypání potrubí strojně sypaninou bez prohození, uloženou do 3 m "trubky - viz. D.2.5." 5,5*(2,8*1,02-3,14*0,45*0,45)	m3	12,211	178,05	2 174,17	CS ÚRS 2023 01
10	K	181951112	Úprava pláně vyrovnaním výškových rozdílů strojně v hornině třídy těžitelnosti I, skupiny 1 až 3 se zhutněním Úprava pláně v hornině třídy těžitelnosti I skupiny 1 až 3 se zhutněním strojně "trubky - viz. D.2.5." 5,5*2,0	m2	11,000	20,44	224,84	CS ÚRS 2023 01

D 2

Zakládání

41 604,75

PČ	Typ	Kód	Popis	MJ	Množství	J. Cena [CZK]	Cena celkem [CZK]	Genová soustava
11	K	270210233	Zdivo základové z lomového kamene na hloubku do 5 m, v prostoru zapaženém nebo nezapaženém s odstraněním napadávky, bez úpravy povrchu základové spáry, s dodáním všech hmot rubové z lomového kamene lomařsky upraveného, jednostranně lícované, tl. od 250 do 450 mm se zatřením spár, na maltu cementovou MC 25 Zdivo základové z lomového kamene rubové se zatřením spár na maltu MC 25 "čela - viz. D.2.5." 5,0*0,5*0,8*2	m3	4,000	5 716,65	22 866,60	CS ÚRS 2023 01
12	K	273313711	Základy z betonu prostého desky z betonu kamenem neprokládaného tř. C 20/25 Základové desky z betonu tř. C 20/25 Poznámka k položce: C 20/25 XC1, XA2 "čela - viz. D.2.5." 5,1*0,6*0,1*2	m3	0,612	3 002,04	1 837,25	CS ÚRS 2023 01
13	K	274322611	Základy z betonu železového (bez výztuže) pasy z betonu se zvýšenými nároky na prostředí tř. C 30/37 Základové pasy ze ŽB se zvýšenými nároky na prostředí tř. C 30/37 Poznámka k položce: C 30/37 XC4, XF1, XA2 "prahy předpolí" (4,5+5,0)*0,3*0,8	m3	2,280	3 393,25	7 736,61	CS ÚRS 2023 01
14	K	274351121	Bednění základů pasů rovné zřízení Zřízení bednění základových pasů rovného "prahy předpolí" (4,5+0,3)*2*0,8+(5,0+0,3)*2*0,8	m2	16,160	320,96	5 186,71	CS ÚRS 2023 01
15	K	274351122	Bednění základů pasů rovné odstranění Odstranění bednění základových pasů rovného	m2	16,160	63,07	1 019,21	CS ÚRS 2023 01
16	K	274362021	Výztuž základů pasů ze svařovaných sítí z drátů typu KARI Výztuž základových pasů svařovanými sítěmi Kari "prahy předpolí" ((4,4+0,2)*2*0,7+0,2*4,4+(4,9+0,2)*2*0,7+0,2*4,9)*4,44*0,001	t	0,069	42 874,87	2 958,37	CS ÚRS 2023 01
D 3 Svislé a kompletní konstrukce							76 394,81	
17	K	317321118	Římsy ze železového betonu C 30/37 Mostní římsy ze ŽB C 30/37 Poznámka k položce: C 30/37 XC4, XF1, XA2 "čela - viz. D.2.5." 5,0*(0,62*0,37+0,06*0,06)*2	m3	2,330	5 205,66	12 129,19	CS ÚRS 2023 01
18	K	317353121	Bednění mostní římsy zřízení všech tvarů Bednění mostních říms všech tvarů - zřízení	m2	9,932	1 868,29	18 555,86	CS ÚRS 2023 01

PČ	Typ	Kód	Popis	MJ	Množství	J. Cena [CZK]	Cena celkem [CZK]	Cenová soustava
----	-----	-----	-------	----	----------	---------------	-------------------	-----------------

Poznámka k položce:

V horní části římsy budou sraženy hrany.

"čela - viz. D.2.5." $(5,0 \cdot (0,37+0,08) \cdot 2 + (0,62 \cdot 0,37 + 0,06 \cdot 0,06) \cdot 2) \cdot 2$

19	K	317353221	Bednění mostní římsy odstranění všech tvarů	m2	9,932	145,31	1 443,22	CS ÚRS 2023 01
----	---	-----------	---	----	-------	--------	----------	----------------

Bednění mostních říms všech tvarů - odstranění

20	K	317361116	Výztuž mostních železobetonových říms z betonářské oceli 10 505 (R) nebo BSt 500	t	0,045	50 220,29	2 259,91	CS ÚRS 2023 01
----	---	-----------	--	---	-------	-----------	----------	----------------

Výztuž mostních říms z betonářské oceli 10 505

"čela - viz. D.2.5." $44,94 \cdot 0,001$

21	K	321213345	Zdivo nadzákladové z lomového kamene vodních staveb přehrad, jezů a plavebních komor, spodní stavby vodních elektráren, odběrných věží a výpustných zařízení, opěrných zdí, šachet, šachtic a ostatních konstrukcí obkladní z lomového kamene lomařsky upraveného s vyspárováním, na cementovou maltu	m3	5,750	7 305,50	42 006,63	CS ÚRS 2023 01
----	---	-----------	---	----	-------	----------	-----------	----------------

Zdivo nadzákladové z lomového kamene vodních staveb obkladní s vyspárováním

"čela - viz. D.2.5." $5,0 \cdot 0,5 \cdot (1,08 + 1,22)$

D 4

Vodorovné konstrukce

20 534,55

22	K	451573111	Lože pod potrubí, stoky a drobné objekty v otevřeném výkopu z písku a štěrkopísku do 63 mm	m3	2,600	902,21	2 345,75	CS ÚRS 2023 01
----	---	-----------	--	----	-------	--------	----------	----------------

Lože pod potrubí otevřený výkop ze štěrkopísku

"trubky - viz. D.2.5." $5,5 \cdot 2,08 \cdot 0,1 + 0,5 \cdot 0,7 \cdot 2,08 \cdot 2$

23	K	462511270	Zához z lomového kamene neupraveného záhozového bez proštěrkování z terénu, hmotností jednotlivých kamenů do 200 kg	m3	9,500	1 588,85	15 094,08	CS ÚRS 2023 01
----	---	-----------	---	----	-------	----------	-----------	----------------

Zához z lomového kamene bez proštěrkování z terénu hmotnost do 200 kg

Poznámka k položce:

- zrno 80-120 kg

"předpolí - viz. C.3. + D.2.5." $2,0 \cdot (4,5 + 5,0) \cdot 0,5$

24	K	462519002	Zához z lomového kamene neupraveného záhozového Příplatek k cenám za urovňání viditelných ploch záhozu z kamene, hmotností jednotlivých kamenů do 200 kg	m2	19,000	162,88	3 094,72	CS ÚRS 2023 01
----	---	-----------	--	----	--------	--------	----------	----------------

Příplatek za urovňání ploch záhozu z lomového kamene hmotnost do 200 kg

"předpolí - viz. C.3. + D.2.5." $2,0 \cdot (4,5 + 5,0)$

D 5

Komunikace pozemní

18 211,64

25	K	564752111	Podklad nebo kryt z vibrovaného štěrku VŠ s rozprostřením, vlhčením a zhutněním, po zhutnění tl. 150 mm	m2	17,500	204,39	3 576,83	CS ÚRS 2023 01
----	---	-----------	---	----	--------	--------	----------	----------------

PČ	Typ	Kód	Popis	MJ	Množství	J. Cena [CZK]	Cena celkem [CZK]	Cenová soustava
			Podklad z vibrovaného štěrku VŠ tl 150 mm "viz. D.2.5." 5,0*3,5					
26	K	564861011	Podklad ze štěrkodrti ŠD s rozprostřením a zhuťněním plochy jednotlivě do 100 m2, po zhuťnění tl. 200 mm	m2	17,500	223,56	3 912,30	CS ÚRS 2023 01
			Podklad ze štěrkodrtě ŠD plochy do 100 m2 tl 200 mm "viz. D.2.5." 5,0*3,5					
27	K	565135111	Asfaltový beton vrstva podkladní ACP 16 (obalované kamenivo střednězrné - OKS) s rozprostřením a zhuťněním v pruhu šířky přes 1,5 do 3 m, po zhuťnění tl. 50 mm	m2	17,500	288,23	5 044,03	CS ÚRS 2023 01
			Asfaltový beton vrstva podkladní ACP 16 (obalované kamenivo OKS) tl 50 mm š do 3 m					
28	K	569821112	Zpevnění krajnic nebo komunikací pro pěší s rozprostřením a zhuťněním, po zhuťnění štěrkodrtí tl. 90 mm	m2	10,000	86,23	862,30	CS ÚRS 2023 01
			Zpevnění krajnic štěrkodrtí tl 90 mm "viz. D.2.5." 5,0*1,0*2					
29	K	573211112	Postřik spojovací PS bez posypu kamenivem z asfaltu silničního, v množství 0,70 kg/m2	m2	17,500	13,81	241,68	CS ÚRS 2023 01
			Postřik živičný spojovací z asfaltu v množství 0,70 kg/m2					
30	K	573231106	Postřik spojovací PS bez posypu kamenivem ze silniční emulze, v množství 0,30 kg/m2	m2	17,500	9,90	173,25	CS ÚRS 2023 01
			Postřik živičný spojovací ze silniční emulze v množství 0,30 kg/m2 Poznámka k položce: - kationaktivní asfaltová emulze pro spojovací postřiky v množství zbytkového asfaltu 0,2 kg/m2					
31	K	577134211	Asfaltový beton vrstva obrusná ACO 11 (ABS) s rozprostřením a se zhuťněním z nemodifikovaného asfaltu v pruhu šířky do 3 m tř. II, po zhuťnění tl. 40 mm	m2	17,500	251,50	4 401,25	CS ÚRS 2023 01
			Asfaltový beton vrstva obrusná ACO 11 (ABS) tř. II tl 40 mm š do 3 m z nemodifikovaného asfaltu					
D		9	Ostatní konstrukce a práce, bourání				67 773,68	
32	K	919551116	Zřízení propustku z trub plastových polyetylenových rýhovaných se spojkami nebo s hrdlem DN 800 mm	m	6,500	210,78	1 370,07	CS ÚRS 2023 01
			Zřízení propustku z trub plastových PE rýhovaných se spojkami nebo s hrdlem DN 800 mm "viz. D.2.5." 6,5					
33	M	28614492	trubka kanalizační PP korugovaná pro velké průměry DN 800x6000mm SN16	m	6,598	7 337,39	48 412,10	CS ÚRS 2023 01
			trubka kanalizační PP korugovaná pro velké průměry DN 800x6000mm SN16 6,5*1,015					

PČ	Typ	Kód	Popis	MJ	Množství	J. Cena [CZK]	Cena celkem [CZK]	Cenová soustava
34	K	961021311	Bourání základů ze zdiva kamenného na jakoukoli maltu Bourání základů ze zdiva kamenného "stávající čela - viz. C.3." (5,0+4,3)*0,5*2,0	m3	9,300	902,21	8 390,55	CS ÚRS 2023 01
35	K	966008112	Bourání trubního propustku s odklizením a uložením vybouraného materiálu na skládku na vzdálenost do 3 m nebo s naložením na dopravní prostředek z trub betonových nebo železobetonových DN přes 300 do 500 mm Bourání trubního propustku DN přes 300 do 500	m	6,500	1 477,07	9 600,96	CS ÚRS 2023 01
D 997 Přesun sutě							50 586,23	
36	K	997013501	Odvoz suti a vybouraných hmot na skládku nebo meziskládku se složením, na vzdálenost do 1 km Odvoz suti a vybouraných hmot na skládku nebo meziskládku do 1 km se složením "stávající kam. čela" 23,250	t	23,250	250,70	5 828,78	CS ÚRS 2023 01
37	K	997013509	Odvoz suti a vybouraných hmot na skládku nebo meziskládku se složením, na vzdálenost Příplatek k ceně za každý další i započatý 1 km přes 1 km Příplatek k odvozu suti a vybouraných hmot na skládku ZKD 1 km přes 1 km 9*23,250	t	209,250	10,94	2 289,20	CS ÚRS 2023 01
38	K	997013631	Poplatek za uložení stavebního odpadu na skládce (skládkovné) směsného stavebního a demoličního zatříděného do Katalogu odpadů pod kódem 17 09 04 Poplatek za uložení na skládce (skládkovné) stavebního odpadu směsného kód odpadu 17 09 04 "stávající kam. čela" 23,250	t	23,250	1 317,38	30 629,09	CS ÚRS 2023 01
39	K	997221571	Vodorovná doprava vybouraných hmot bez naložení, ale se složením a s hrubým urovnáním na vzdálenost do 1 km Vodorovná doprava vybouraných hmot do 1 km "trubky" 6,370	t	6,370	572,46	3 646,57	CS ÚRS 2023 01
40	K	997221579	Vodorovná doprava vybouraných hmot bez naložení, ale se složením a s hrubým urovnáním na vzdálenost Příplatek k ceně za každý další i započatý 1 km přes 1 km Příplatek ZKD 1 km u vodorovné dopravy vybouraných hmot 9*6,370	t	57,330	16,93	970,60	CS ÚRS 2023 01
41	K	997221615	Poplatek za uložení stavebního odpadu na skládce (skládkovné) z prostého betonu zatříděného do Katalogu odpadů pod kódem 17 01 01 Poplatek za uložení na skládce (skládkovné) stavebního odpadu betonového kód odpadu 17 01 01 "trubky" 6,370	t	6,370	1 133,75	7 221,99	CS ÚRS 2023 01

PČ	Typ	Kód	Popis	MJ	Množství	J. Cena [CZK]	Cena celkem [CZK]	Cenová soustava
D 998			Přesun hmot				20 868,93	
42	K	998332011	Přesun hmot pro úpravy vodních toků a kanály, hráze rybníků apod. dopravní vzdálenost do 500 m Přesun hmot pro úpravy vodních toků a kanály	t	79,205	263,48	20 868,93	CS ÚRS 2023 01
D PSV			Práce a dodávky PSV				45 243,81	
D 767			Konstrukce zámečnické				45 243,81	
43	K	767995115	Montáž ostatních atypických zámečnických konstrukcí hmotnosti přes 50 do 100 kg Montáž atypických zámečnických konstrukcí hm přes 50 do 100 kg "zábradlí - viz. TZ D.1.2.2. + D.2.5." 2*5,0*16,0	kg	160,000	33,21	5 313,60	CS ÚRS 2023 01
44	M	55299021-R	Trubkové ocelové zábradlí v.1,1 m žárově pozinkované + nátěr Trubkové ocelové zábradlí v.1,1 m žárově pozinkované + nátěr Poznámka k položce: - jednoduché trubkové zábradlí s jednou příčlí 2*5,0	m	10,000	3 992,07	39 920,70	
45	K	998767101	Přesun hmot pro zámečnické konstrukce stanovený z hmotnosti přesunovaného materiálu vodorovná dopravní vzdálenost do 50 m v objektech výšky do 6 m Přesun hmot tonážní pro zámečnické konstrukce v objektech v do 6 m	t	0,008	1 188,47	9,51	CS ÚRS 2023 01

SOUPIS PRACÍ

Objekt:

SO-04 - Propustek P13

KSO: 832 34

Místo: k.ú. Jítrava

CZ-CPA:

CZ-CPV:

Poznámka:

CC-CZ:

Datum: 20.10.2022

Typ: Stavební objekt

PČ	Typ	Kód	Popis	MJ	Množství	J. Cena [CZK]	Cena celkem [CZK]	Cenová soustava
D HSV Práce a dodávky HSV							664 664,18	
D 1 Zemní práce							80 882,08	
1	K	129253101	Čištění otevřených koryt vodotečí strojně s přehozením rozpojeného nánosu do 3 m nebo s naložením na dopravní prostředek při šířce původního dna do 5 m a hloubce koryta do 2,5 m v hornině třídy těžitelnosti I skupiny 3 Čištění otevřených koryt vodotečí šíře dna do 5 m hl do 2,5 m v hornině třídy těžitelnosti I skupiny 3 strojně "na vtoku a výtoku - viz. D.2.6. (0,2 m3/bm)" (10,0+10,0)*0,2	m3	4,000	612,38	2 449,52	CS ÚRS 2023 01
2	K	131251103	Hloubení nezapažených jam a zářezů strojně s urovnáním dna do předepsaného profilu a spádu v hornině třídy těžitelnosti I skupiny 3 přes 50 do 100 m3 Hloubení jam nezapažených v hornině třídy těžitelnosti I skupiny 3 objem do 100 m3 strojně "předpolí - viz. C.3. + D.2.6." 2,0*(4,5+5,0)*0,5 "trubky - viz. D.2.6." 11,0*3,5*1,5	m3	67,250	268,27	18 041,16	CS ÚRS 2023 01
3	K	132251251	Hloubení nezapažených rýh šířky přes 800 do 2 000 mm strojně s urovnáním dna do předepsaného profilu a spádu v hornině třídy těžitelnosti I skupiny 3 do 20 m3 Hloubení rýh nezapažených š do 2000 mm v hornině třídy těžitelnosti I skupiny 3 objem do 20 m3 strojně "prahy předpolí" (4,5+5,0)*0,9*0,8	m3	6,840	612,38	4 188,68	CS ÚRS 2023 01
4	K	132254202	Hloubení zapažených rýh šířky přes 800 do 2 000 mm strojně s urovnáním dna do předepsaného profilu a spádu v hornině třídy těžitelnosti I skupiny 3 přes 20 do 50 m3 Hloubení zapažených rýh š do 2000 mm v hornině třídy těžitelnosti I skupiny 3 objem do 50 m3	m3	24,000	698,61	16 766,64	CS ÚRS 2023 01

PČ	Typ	Kód	Popis	MJ	Množství	J. Cena [CZK]	Cena celkem [CZK]	Cenová soustava
			<i>"čela - viz. D.2.6." 5,0*1,5*(1,65+1,55)</i>					
5	K	151101101	Zřízení pažení a rozepření stěn rýh pro podzemní vedení příložené pro jakoukoliv mezerovitost, hloubky do 2 m Zřízení příložného pažení a rozepření stěn rýh hl do 2 m <i>"čela - viz. D.2.6." 5,0*2*(1,65+1,55)</i>	m2	32,000	114,17	3 653,44	CS ÚRS 2023 01
6	K	151101111	Odstranění pažení a rozepření stěn rýh pro podzemní vedení s uložením materiálu na vzdálenost do 3 m od kraje výkopu příložené, hloubky do 2 m Odstranění příložného pažení a rozepření stěn rýh hl do 2 m	m2	32,000	62,99	2 015,68	CS ÚRS 2023 01
7	K	162751117	Vodorovné přemístění výkopku nebo sypaniny po suchu na obvyklém dopravním prostředku, bez naložení výkopku, avšak se složením bez rozhrnutí z hominy třídy těžitelnosti I skupiny 1 až 3 na vzdálenost přes 9 000 do 10 000 m Vodorovné přemístění přes 9 000 do 10000 m výkopku/sypaniny z hominy třídy těžitelnosti I skupiny 1 až 3 <i>"nános" 4,0</i> <i>"přebytečná zemina" 67,3+6,8+24,0-(20,6+39,3)</i>	m3	42,200	261,88	11 051,34	CS ÚRS 2023 01
8	K	167151101	Nakládání, skládání a překládání neulehlého výkopku nebo sypaniny strojně nakládání, množství do 100 m3, z hominy třídy těžitelnosti I, skupiny 1 až 3 Nakládání výkopku z hominy třídy těžitelnosti I skupiny 1 až 3 do 100 m3 <i>"přebytečná zemina" 67,3+6,8+24,0-(20,6+39,3)</i>	m3	38,200	130,94	5 001,91	CS ÚRS 2023 01
9	K	171201221	Poplatek za uložení stavebního odpadu na skládce (skládkovné) zeminy a kamení zatříděného do Katalogu odpadů pod kódem 17 05 04 Poplatek za uložení na skládce (skládkovné) zeminy a kamení kód odpadu 17 05 04 <i>"nános" 4,0*1,8</i> <i>"přebytečná zemina" 38,2*1,8</i>	t	75,960	92,04	6 991,36	CS ÚRS 2023 01
10	K	171251201	Uložení sypaniny na skládky nebo meziskládky bez hutnění s upravením uložené sypaniny do předepsaného tvaru Uložení sypaniny na skládky nebo meziskládky <i>"nános" 4,0</i> <i>"přebytečná zemina" 38,2</i>	m3	42,200	17,88	754,54	CS ÚRS 2023 01
11	K	174151101	Zásyp sypaninou z jakékoliv hominy strojně s uložením výkopku ve vrstvách se zhutněním jam, šachet, rýh nebo kolem objektů v těchto vykopávkách Zásyp jam, šachet rýh nebo kolem objektů sypaninou se zhutněním <i>"čela - viz. D.2.6." 5,0*1,0*(1,65+1,55)</i> <i>"prahy předpolí" (4,5+5,0)*0,6*0,8</i>	m3	20,560	118,17	2 429,58	CS ÚRS 2023 01

PČ	Typ	Kód	Popis	MJ	Množství	J. Cena [CZK]	Cena celkem [CZK]	Cenová soustava
12	K	175151101	Obsypání potrubí strojně sypaninou z vhodných třídy těžitelnosti I a II, skupiny 1 až 4 nebo materiálem připraveným podél výkopu ve vzdálenosti do 3 m od jeho kraje, pro jakoukoliv hloubku výkopu a míru zhutnění bez prohození sypaniny Obsypání potrubí strojně sypaninou bez prohození, uloženou do 3 m "trubky - viz. D.2.6." 11,0*(3,5*1,4-3,14*0,65*0,65)	m3	39,307	178,05	6 998,61	CS ÚRS 2023 01
13	K	181951112	Úprava pláně vyrovnaním výškových rozdílů strojně v homině třídy těžitelnosti I, skupiny 1 až 3 se zhutněním Úprava pláně v homině třídy těžitelnosti I skupiny 1 až 3 se zhutněním strojně "trubky - viz. D.2.6." 11,0*2,4	m2	26,400	20,44	539,62	CS ÚRS 2023 01
D 2 Zakládání							41 604,77	
14	K	270210233	Zdivo základové z lomového kamene na hloubku do 5 m, v prostoru zapaženém nebo nezapaženém s odstraněním napadávký, bez úpravy povrchu základové spáry, s dodáním všech hmot rubové z lomového kamene lomařsky upraveného, jednostranně lícované, tl. od 250 do 450 mm se zatřením spár, na maltu cementovou MC 25 Zdivo základové z lomového kamene rubové se zatřením spár na maltu MC 25 "čela - viz. D.2.6." 5,0*0,5*0,8*2	m3	4,000	5 716,65	22 866,60	CS ÚRS 2023 01
15	K	273313711	Základy z betonu prostého desky z betonu kamenem neprokládaného tř. C 20/25 Základové desky z betonu tř. C 20/25 Poznámka k položce: C 20/25 XC1, XA2 "čela - viz. D.2.6." 5,1*0,6*0,1*2	m3	0,612	3 002,04	1 837,25	CS ÚRS 2023 01
16	K	274322611	Základy z betonu železového (bez výztuže) pasy z betonu se zvýšenými nároky na prostředí tř. C 30/37 Základové pasy ze ŽB se zvýšenými nároky na prostředí tř. C 30/37 Poznámka k položce: C 30/37 XC4, XF1, XA2 "prahy předpolí" (4,5+5,0)*0,3*0,8	m3	2,280	3 393,26	7 736,63	CS ÚRS 2023 01
17	K	274351121	Bednění základů pasů rovné zřízení Zřízení bednění základových pasů rovného "prahy předpolí" (4,5+0,3)*2*0,8+(5,0+0,3)*2*0,8	m2	16,160	320,96	5 186,71	CS ÚRS 2023 01
18	K	274351122	Bednění základů pasů rovné odstranění Odstranění bednění základových pasů rovného	m2	16,160	63,07	1 019,21	CS ÚRS 2023 01
19	K	274362021	Výztuž základů pasů ze svařovaných sítí z drátů typu KARI	t	0,069	42 874,87	2 958,37	CS ÚRS 2023 01

PČ	Typ	Kód	Popis	MJ	Množství	J. Cena [CZK]	Cena celkem [CZK]	Cenová soustava
----	-----	-----	-------	----	----------	---------------	-------------------	-----------------

Výztuž základových pasů svařovanými sítěmi Kari

"prahy předpolí" ((4,4+0,2)*2*0,7+0,2*4,4+(4,9+0,2)*2*0,7+0,2*4,9)*4,44*0,001

D 3

Svislé a kompletní konstrukce

90 640,46

20	K	317321118	Římsy ze železového betonu C 30/37	m3	2,330	5 205,63	12 129,12	CS ÚRS 2023 01
----	---	-----------	------------------------------------	----	-------	----------	-----------	----------------

Mostní římsy ze ŽB C 30/37

Poznámka k položce:

C 30/37 XC4, XF1, XA2

"čela - viz. D.2.6." 5,0*(0,62*0,37+0,06*0,06)*2

21	K	317353121	Bednění mostní římsy zřízení všech tvarů	m2	9,932	1 868,29	18 555,86	CS ÚRS 2023 01
----	---	-----------	--	----	-------	----------	-----------	----------------

Bednění mostních říms všech tvarů - zřízení

Poznámka k položce:

V horní části římsy budou sraženy hrany.

"čela - viz. D.2.6." (5,0*(0,37+0,08)*2+(0,62*0,37+0,06*0,06)*2)*2

22	K	317353221	Bednění mostní římsy odstranění všech tvarů	m2	9,932	145,31	1 443,22	CS ÚRS 2023 01
----	---	-----------	---	----	-------	--------	----------	----------------

Bednění mostních říms všech tvarů - odstranění

23	K	317361116	Výztuž mostních železobetonových říms z betonářské oceli 10 505 (R) nebo BST 500	t	0,045	50 220,29	2 259,91	CS ÚRS 2023 01
----	---	-----------	--	---	-------	-----------	----------	----------------

Výztuž mostních říms z betonářské oceli 10 505

"čela - viz. D.2.6." 44,94*0,001

24	K	321213345	Zdivo nadzákladové z lomového kamene vodních staveb přehrad, jezů a plavebních komor, spodní stavby vodních elektráren, odběrných věží a výpustných zařízení, opěrných zdí, šachet, šachtic a ostatních konstrukcí obkladní z lomového kamene lomařsky upraveného s vyspárováním, na cementovou maltu	m3	7,700	7 305,50	56 252,35	CS ÚRS 2023 01
----	---	-----------	---	----	-------	----------	-----------	----------------

Zdivo nadzákladové z lomového kamene vodních staveb obkladní s vyspárováním

"čela - viz. D.2.6." 5,0*0,5*(1,46+1,62)

D 4

Vodorovné konstrukce

22 216,27

25	K	451573111	Lože pod potrubí, stoky a drobné objekty v otevřeném výkopu z písku a štěrkopísku do 63 mm	m3	4,464	902,21	4 027,47	CS ÚRS 2023 01
----	---	-----------	--	----	-------	--------	----------	----------------

Lože pod potrubí otevřený výkop ze štěrkopísku

"trubky - viz. D.2.6." 11,0*2,48*0,1+0,5*0,7*2,48*2

26	K	462511270	Zához z lomového kamene neupraveného záhozového bez proštěrkování z terénu, hmotnosti jednotlivých kamenů do 200 kg	m3	9,500	1 588,85	15 094,08	CS ÚRS 2023 01
----	---	-----------	---	----	-------	----------	-----------	----------------

Zához z lomového kamene bez proštěrkování z terénu hmotnost do 200 kg

PČ	Typ	Kód	Popis	MJ	Množství	J. Cena [CZK]	Cena celkem [CZK]	Genová soustava
<i>Poznámka k položce: - zmo 80-120 kg "předpolí - viz. C.3. + D.2.6." 2,0*(4,5+5,0)*0,5</i>								
27	K	462519002	Zához z lomového kamene neupraveného záhozového Příplatek k cenám za urovnání viditelných ploch záhozu z kamene, hmotností jednotlivých kamenů do 200 kg	m2	19,000	162,88	3 094,72	CS ÚRS 2023 01
<i>Příplatek za urovnání ploch záhozu z lomového kamene hmotnost do 200 kg "předpolí - viz. C.3. + D.2.6." 2,0*(4,5+5,0)</i>								
D 5							45 474,85	
Komunikace pozemní								
28	K	564752111	Podklad nebo kryt z vibrovaného štěrku VŠ s rozprostřením, vlhčením a zhutněním, po zhutnění tl. 150 mm	m2	45,000	204,39	9 197,55	CS ÚRS 2023 01
<i>Podklad z vibrovaného štěrku VŠ tl 150 mm "viz. D.2.6." 5,0*9,0</i>								
29	K	564861011	Podklad ze štěrkodrti ŠD s rozprostřením a zhutněním plochy jednotlivě do 100 m2, po zhutnění tl. 200 mm	m2	45,000	223,56	10 060,20	CS ÚRS 2023 01
<i>Podklad ze štěrkodrtě ŠD plochy do 100 m2 tl 200 mm "viz. D.2.6." 5,0*9,0</i>								
30	K	565135111	Asfaltový beton vrstva podkladní ACP 16 (obalované kamenivo střednězrné - OKS) s rozprostřením a zhutněním v pruhu šířky přes 1,5 do 3 m, po zhutnění tl. 50 mm	m2	45,000	288,23	12 970,35	CS ÚRS 2023 01
<i>Asfaltový beton vrstva podkladní ACP 16 (obalované kamenivo OKS) tl 50 mm š do 3 m</i>								
31	K	569821112	Zpevnění krajnic nebo komunikací pro pěší s rozprostřením a zhutněním, po zhutnění štěrkodrtí tl. 90 mm	m2	10,000	86,23	862,30	CS ÚRS 2023 01
<i>Zpevnění krajnic štěrkodrtí tl 90 mm "viz. D.2.6." 5,0*1,0*2</i>								
32	K	573211112	Postřik spojovací PS bez posypu kamenivem z asfaltu silničního, v množství 0,70 kg/m2	m2	45,000	13,81	621,45	CS ÚRS 2023 01
<i>Postřik živичný spojovací z asfaltu v množství 0,70 kg/m2</i>								
33	K	573231106	Postřik spojovací PS bez posypu kamenivem ze silniční emulze, v množství 0,30 kg/m2	m2	45,000	9,90	445,50	CS ÚRS 2023 01
<i>Postřik živичný spojovací ze silniční emulze v množství 0,30 kg/m2 Poznámka k položce: - kationaktivní asfaltová emulze pro spojovací postřiky v množství zbytkového asfaltu 0,2 kg/m2</i>								
34	K	577134211	Asfaltový beton vrstva obrusná ACO 11 (ABS) s rozprostřením a se zhutněním z nemodifikovaného asfaltu v pruhu šířky do 3 m tř. II, po zhutnění tl. 40 mm	m2	45,000	251,50	11 317,50	CS ÚRS 2023 01

PČ	Typ	Kód	Popis	MJ	Množství	J. Cena [CZK]	Cena celkem [CZK]	Cenová soustava
			Asfaltový beton vrstva ohrubná ACO 11 (ABS) tř. II II 40 mm š do 3 m z nemodifikovaného asfaltu					
D 9			Ostatní konstrukce a práce, bourání	283 390,26				
35	K	919551121	Zřízení propustku z trub plastových polyetylenových rýhovaných se spojkami nebo s hrdlem DN 1 200 mm	m	12,000	283,44	3 401,28	CS ÚRS 2023 01
			Zřízení propustku z trub plastových PE rýhovaných se spojkami nebo s hrdlem DN 1200 mm "viz. D.2.6." 12,0					
36	M	28614495	trubka kanalizační PP korugovaná pro velké průměry DN 1200x6000mm SN16	m	12,180	19 800,63	241 171,67	CS ÚRS 2023 01
			trubka kanalizační PP korugovaná pro velké průměry DN 1200x6000mm SN16 12,0*1,015					
37	K	961021311	Bourání základů ze zdiva kamenného na jakoukoli maltu	m3	6,600	902,21	5 954,59	CS ÚRS 2023 01
			Bourání základů ze zdiva kamenného "stávající čela - viz. C.3." (2,4+4,2)*0,5*2,0					
38	K	966008113	Bourání trubního propustku s odklizením a uložením vybouraného materiálu na skládku na vzdálenost do 3 m nebo s naložením na dopravní prostředek z trub betonových nebo železobetonových DN přes 500 do 800 mm	m	12,000	2 738,56	32 862,72	CS ÚRS 2023 01
			Bourání trubního propustku DN přes 500 do 800					
D 997			Přesun sutě	73 330,49				
39	K	997013501	Odvoz sutí a vybouraných hmot na skládku nebo meziskládku se složením, na vzdálenost do 1 km	t	16,500	250,70	4 136,55	CS ÚRS 2023 01
			Odvoz sutí a vybouraných hmot na skládku nebo meziskládku do 1 km se složením "stávající kam. čela" 16,5					
40	K	997013509	Odvoz sutí a vybouraných hmot na skládku nebo meziskládku se složením, na vzdálenost Příplatek k ceně za každý další i započatý 1 km přes 1 km	t	148,500	10,94	1 624,59	CS ÚRS 2023 01
			Příplatek k odvozu sutí a vybouraných hmot na skládku ZKD 1 km přes 1 km 9*16,5					
41	K	997013631	Poplatek za uložení stavebního odpadu na skládce (skládkovné) směsného stavebního a demoličního zatříděného do Katalogu odpadů pod kódem 17 09 04	t	16,500	1 317,38	21 736,77	CS ÚRS 2023 01
			Poplatek za uložení na skládce (skládkovné) stavebního odpadu směsného kód odpadu 17 09 04 "stávající kam. čela" 16,5					
42	K	997221571	Vodorovná doprava vybouraných hmot bez naložení, ale se složením a s hrubým urovnáním na vzdálenost do 1 km	t	24,660	572,46	14 116,86	CS ÚRS 2023 01
			Vodorovná doprava vybouraných hmot do 1 km					

PČ	Typ	Kód	Popis	MJ	Množství	J. Cena [CZK]	Cena celkem [CZK]	Cenová soustava
<i>"trubky" 24,660</i>								
43	K	997221579	Vodorovná doprava vybouraných hmot bez naložení, ale se složením a s hrubým urovnáním na vzdálenost Příplatek k ceně za každý další i započatý 1 km přes 1 km	t	221,940	16,93	3 757,44	CS ÚRS 2023 01
Příplatek ZKD 1 km u vodorovné dopravy vybouraných hmot <i>9*24,660</i>								
44	K	997221615	Poplatek za uložení stavebního odpadu na skládce (skládkovné) z prostého betonu zatříděného do Katalogu odpadů pod kódem 17 01 01	t	24,660	1 133,75	27 958,28	CS ÚRS 2023 01
Poplatek za uložení na skládce (skládkovné) stavebního odpadu betonového kód odpadu 17 01 01 <i>"trubky" 24,660</i>								
D 998 Přesun hmot							27 125,00	
45	K	998332011	Přesun hmot pro úpravy vodních toků a kanály, hráze rybníků apod. dopravní vzdálenost do 500 m	t	102,949	263,48	27 125,00	CS ÚRS 2023 01
Přesun hmot pro úpravy vodních toků a kanály								
D PSV Práce a dodávky PSV							45 243,79	
D 767 Konstrukce zámečnické							45 243,79	
46	K	767995115	Montáž ostatních atypických zámečnických konstrukcí hmotnosti přes 50 do 100 kg	kg	160,000	33,21	5 313,60	CS ÚRS 2023 01
Montáž atypických zámečnických konstrukcí hm přes 50 do 100 kg <i>"zábradlí - viz. TZ D.1.2.2. + D.2.6." 2*5,0*16,0</i>								
47	M	55299021-R	Trubkové ocelové zábradlí v.1,1 m žárově pozinkované + nátěr	m	10,000	3 992,07	39 920,70	
Trubkové ocelové zábradlí v.1,1 m žárově pozinkované + nátěr <i>Poznámka k položce: - jednoduché trubkové zábradlí s jednou příčlí 2*5,0</i>								
48	K	998767101	Přesun hmot pro zámečnické konstrukce stanovený z hmotnosti přesunovaného materiálu vodorovná dopravní vzdálenost do 50 m v objektech výšky do 6 m	t	0,008	1 185,77	9,49	CS ÚRS 2023 01
Přesun hmot tonážní pro zámečnické konstrukce v objektech v do 6 m								

SOUPIS PRACÍ

Objekt:

SO-05 - Ozelenění

KSO: 823 27

Místo: k.ú. Jítrava

CZ-CPA:

CZ-CPV:

Poznámka:

CC-CZ:

Datum: 20.10.2022

Typ: Stavební objekt

PČ	Typ	Kód	Popis	MJ	Množství	J. Cena [CZK]	Cena celkem [CZK]	Cenová soustava
D HSV Práce a dodávky HSV							136 681,32	
D 1 Zemní práce							135 635,69	
1	K	183101114	Hloubení jamek pro vysazování rostlin v zemině skupiny 1 až 4 bez výměny půdy v rovině nebo na svahu do 1:5, objemu přes 0,05 do 0,125 m3 Hloubení jamek bez výměny půdy zeminy skupiny 1 až 4 obj přes 0,05 do 0,125 m3 v rovině a svahu do 1:5 "stromy" 44	kus	44,000	77,05	3 390,20	CS ÚRS 2023 01
2	K	184102112	Výsadba dřeviny s balem do předem vyhloubené jamky se zalitím v rovině nebo na svahu do 1:5, při průměru balu přes 200 do 300 mm Výsadba dřeviny s balem D přes 0,2 do 0,3 m do jamky se zalitím v rovině a svahu do 1:5 "stromy" 44	kus	44,000	78,96	3 474,24	CS ÚRS 2023 01
3	M	02699003-R	<i>Dodávka stromků se zapěstovanou korunkou Pk v. 120-140 cm, bal</i> Dodávka stromků se zapěstovanou korunkou Pk v. 120-140 cm, bal <i>Poznámka k položce: - polokmen</i>	kus	44,000	1 996,01	87 824,44	
4	K	184215132	Ukotvení dřeviny kůly v rovině nebo na svahu do 1:5 třemi kůly, délky přes 1 do 2 m Ukotvení kmene dřevin v rovině nebo na svahu do 1:5 třemi kůly D do 0,1 m dl přes 1 do 2 m	kus	44,000	173,26	7 623,44	CS ÚRS 2023 01
5	M	60591253	<i>kůl vyvazovací dřevěný impregnovaný D 8cm dl 2m</i> kůl vyvazovací dřevěný impregnovaný D 8cm dl 2m 44*3	kus	132,000	106,19	14 017,08	CS ÚRS 2023 01
6	M	60599001-R	<i>Příčka spojovací ke kůlům impregnovaná 50 x 8 cm</i>	kus	132,000	55,89	7 377,48	

PČ	Typ	Kód	Popis	MJ	Množství	J. Cena [CZK]	Cena celkem [CZK]	Cenová soustava
			Příčka spojovací ke kůlům impregnovaná 50 x 8 cm 44*3					
7	K	184801121	Ošetření vysazených dřevin solitérních v rovině nebo na svahu do 1:5	kus	44,000	70,82	3 116,08	CS ÚRS 2023 01
			Ošetřování vysazených dřevin solitérních v rovině a svahu do 1:5 <i>Poznámka k položce: Ceny jsou určeny pouze pro jednorázové ošetření při výsadbě.</i>					
8	K	184813121	Ochrana dřevin před okusem zvěří ručně v rovině nebo ve svahu do 1:5, pletivem, výšky do 2 m	kus	44,000	154,89	6 815,16	CS ÚRS 2023 01
			Ochrana dřevin před okusem ručně pletivem v rovině a svahu do 1:5					
9	K	185803111	Ošetření trávníku jednorázově v rovině nebo na svahu do 1:5	m2	44,000	3,77	165,88	CS ÚRS 2023 01
			Ošetření trávníku shrabáním v rovině a svahu do 1:5 <i>"pokosení před výsadbou - 1 m2/strom" 44*1,0</i>					
10	K	185804311	Zalítí rostlin vodou plochy záhonů jednotlivě do 20 m2	m3	2,640	384,04	1 013,87	CS ÚRS 2023 01
			Zalítí rostlin vodou plocha do 20 m2 <i>Poznámka k položce: Dodávka vody je zahrnuta v ceně. "stromy" 44*0,060</i>					
11	K	185851121	Dovoz vody pro závlivku rostlin na vzdálenost do 1000 m	m3	2,640	309,78	817,82	CS ÚRS 2023 01
			Dovoz vody pro závlivku rostlin za vzdálenost do 1000 m					
D		998	Přesun hmot				1 045,63	
12	K	998231311	Přesun hmot pro sadovnické a krajinářské úpravy - strojně dopravní vzdálenost do 5000 m	t	1,201	870,63	1 045,63	CS ÚRS 2023 01
			Přesun hmot pro sadovnické a krajinářské úpravy vodorovně do 5000 m					

SOUPIS PRACÍ

Objekt:

VON - Vedlejší a ostatní náklady

KSO:

Místo:

CZ-CPA:

CZ-CPV:

Poznámka:

CC-CZ:

Datum: 02.02.2023

Typ: Vedlejší a ostatní náklady

PČ	Typ	Kód	Popis	MJ	Množství	J. Cena [CZK]	Cena celkem [CZK]	Cenová soustava
D VRN			Vedlejší rozpočtové náklady				224 354,56	
D VRN2			Příprava staveniště				79 841,48	
1	K	031002000	Zřízení zařízení staveniště a jeho následné odstranění. Zařízení staveniště <i>Poznámka k položce: Zřízení zařízení staveniště, jeho připojení na síť, oplocení prostoru a jejich následné odstranění. Zajištění přístupu k jednotlivým úsekům stavby za účelem provádění a uvedení do původního stavu po ukončení stavby, náhrada za dočasné zábory ploch. Zřízení a odstranění dočasných sjezdů, nájezdů, lávek přes výkopy. V místě výkopů, kde by hrozilo nebezpečí vzniku úrazu, bude umístěno mobilní hrazení (výška mobilního hrazení musí být min. 1,80m). Na tomto hrazení budou dále osazeny výstražné tabulky s vyznačením druhu nebezpečí. Zřízení čistících zón před výjezdem z obvodu staveniště. Zajištění bezpečnosti práce a ochrany životního prostředí. Ochrana stromů, porostů a vegetačních ploch dle ČSN 83 9061 – Technologie vegetačních úprav v krajině.</i>	soubor	1,000	39 920,74	39 920,74	
2	K	031002002	Dopravní značení na staveništi Dopravní značení na staveništi <i>Poznámka k položce: Zajištění dopravního značení k dopravním omezením, řízení provozu vč. případné světelné signalizace, jejich údržba a přemístování a následné odstranění, a to v rozsahu nezbytném pro řádné a bezpečné provádění stavby. (omezení dopravy na silnici III. třídy č.27243 a dále odbočením vlevo na polní cestu C11)</i>	soubor	2,000	3 992,07	7 984,14	
3	K	031002003	Provozní vlivy - práce v ochranném pásmu Provozní vlivy - práce v ochranném pásmu <i>Poznámka k položce: - nadzemní vedení VN</i>	soubor	1,000	15 968,30	15 968,30	
4	K	031002008	Ztížené dopravní a výrobní podmínky	soubor	1,000	15 968,30	15 968,30	

PČ	Typ	Kód	Popis	MJ	Množství	J. Cena [CZK]	Cena celkem [CZK]	cenová soustava	
			Ztížené dopravní a výrobní podmínky <i>Poznámka k položce: Pracovní prostředky budou odpovídající velikosti (úzké komunikace s omezenou nosností).</i>						
D		VRN9	Ostatní náklady						144 513,08
5	K	090001000	Geodetické vytýčení před zahájením realizace stavebních prací <i>Geodetické vytýčení před zahájením realizace stavebních prací Poznámka k položce: průleh dl. 506 m, 3x propustek, výsadba</i>	soubor	1,000	23 952,44	23 952,44		
6	K	091003000	Geodetické práce po výstavbě vč. případného geometrického plánu <i>Geodetické práce po výstavbě vč. případného geometrického plánu Poznámka k položce: Geodetické zaměření skutečně provedeného díla pro kolaudační řízení, případně majetkové vypořádání a zápis díla do KN. 3x v grafické (tištěné) podobě a 1x v digitálním vyhotovení.</i>	soubor	1,000	23 952,44	23 952,44		
7	K	091204000	Dokumentace skutečného provedení <i>Dokumentace skutečného provedení Poznámka k položce: Vypracování projektové dokumentace skutečného provedení díla dle vyhlášky 3x v grafické (tištěné) podobě a 1x v digitálním vyhotovení</i>	soubor	2,000	15 968,30	31 936,60		
8	K	091404000	Zkoušky, atesty a revize podle ČSN a případných jiných právních nebo technických předpisů <i>Zkoušky, atesty a revize podle ČSN a případných jiných právních nebo technických předpisů Poznámka k položce: Zajištění všech ostatních nezbytných zkoušek, atestů a revizí podle ČSN a případných jiných právních nebo technických předpisů platných v době provádění a předání díla, kterými bude prokázáno dosažení předepsané kvality a předepsaných technických parametrů díla.</i>	soubor	1,000	15 968,30	15 968,30		
9	K	091406000	Publicita projektu - informační tabule <i>Publicita projektu - informační tabule Poznámka k položce: Zhotovení a instalace prezentační cedule nejpozději do jednoho měsíce od převzetí staveniště na místě realizace (dočasná) a následná instalace prezentační cedule po dokončení stavby (trvalá).</i>	ks	2,000	3 992,07	7 984,14		
10	K	091604000	Zpracování povodňového plánu stavby dle §71 zákona č. 254/2001 Sb. včetně zajištění schválení příslušnými orgány správy a Povodím Labe, státní podnik <i>Zpracování povodňového plánu stavby dle §71 zákona č. 254/2001 Sb. včetně zajištění schválení příslušnými orgány správy a Povodím Labe, státní podnik</i>	soubor	1,000	1 596,83	1 596,83		

PČ	Typ	Kód	Popis	MJ	Množství	J. Cena [CZK]	Cena celkem [CZK]	Cenová soustava
<p><i>Poznámka k položce: Zpracování povodňového plánu stavby dle §71 zákona č. 254/2001 Sb. včetně zajištění schválení příslušnými orgány správy a Povodím Labe, státní podnik.</i></p>								
11	K	091704000	Vypracování Plánu opatření pro případ havárie Vypracování Plánu opatření pro případ havárie <i>Poznámka k položce: Zhotovitelem vypracovaný Plán opatření pro případ úniku závadných látek (např. ropné produkty, cementové výluhy, odpadní vody z těsnících clon, atd.)</i>	soubor	1,000	1 596,83	1 596,83	
12	K	091806000	Zajištění všech nezbytných průzkumů nutných pro řádné provádění a dokončení díla Zajištění všech nezbytných průzkumů nutných pro řádné provádění a dokončení díla <i>Poznámka k položce: - záchranný archeologický výzkum formou dohledu</i>	soubor	1,000	15 968,30	15 968,30	
13	K	091806001	Analýza všech druhů odpadů ukládaných na skládku Analýza všech druhů odpadů ukládaných na skládku <i>Poznámka k položce: Před uložením odpadů na skládku je nutné doložit analýzy všech druhů odpadů dodávaných na skládku a současně vypracovat Základní popis odpadu na základě výsledků těchto zkoušek odpadu. Nedílnou součástí protokolu o zkoušce musí být také protokol o odběru vzorku a doložení akreditace příslušné laboratoře.</i>	soubor	1,000	3 992,07	3 992,07	
14	K	092004007	Projednání a zajištění písemných souhlasných vyjádření všech dotčených vlastníků Projednání a zajištění písemných souhlasných vyjádření všech dotčených vlastníků <i>Poznámka k položce: Přístupy budou projednány a odsouhlaseny vlastníky dotčených pozemků.</i>	soubor	1,000	15 968,30	15 968,30	
15	K	092004008	Pořízení fotodokumentace Pořízení fotodokumentace <i>Poznámka k položce: Veškeré zakrývané konstrukce (upravené pláně, základové spáry) budou vždy důkladně fotodokumentovány a následný další stavební postup bude vždy proveden až po převzetí investorem stavby. O předání jednotlivých spár bude vždy veden zápis ve stavebním deníku.</i>	soubor	1,000	1 596,83	1 596,83	

Příloha č. 3 Doporučení na emisní limity a prašnost

Emisní limity

Doporučené požadavky na stavební stroje a doprovodnou mechanizaci

Staveništní technika, která bude na stavbě provozována, by měla splňovat níže uvedené parametry, je-li to možné a proveditelné.

Požadavky na nesilniční pojízdné stroje

- Používat nesilniční pojízdné stroje (bagry, rypadla, nakladače, jeřáby, buldozery atd.) splňující alespoň emisní Etapu IIIA (Stage IIIA). Pokud nelze prokázat úroveň plnění emisní Etapy, musí být prokázáno, že byl nesilniční pojízdný stroj vyroben po 31. 12. 2007.
- V případě, že nesilniční pojízdný stroj nesplňuje mezní hodnoty emisí odpovídající úrovni Etapy IIIA, nebo byl vyroben před 31. 12. 2007, musí být dovybaven alespoň filtrem pevných částic schváleným technickou zkušebnou Ministerstva dopravy či obdobným orgánem oprávněným k provádění této činnosti jiným členským státem EU.

Požadavky na nákladní vozidla

- Používat nákladní vozidla splňujících alespoň emisní normu EURO V. Pokud nelze prokázat úroveň plnění mezních hodnot emisí, musí být prokázáno, že vozidlo bylo vyrobeno po 1. 10. 2008.
- V případě, že nákladní vozidlo nesplňuje mezní hodnoty emisí EURO V nebo bylo vyrobeno před 1. 10. 2008, musí být dovybaveno alespoň filtrem pevných částic schváleným technickou zkušebnou Ministerstva dopravy či obdobným orgánem oprávněným k provádění této činnosti jiným členským státem EU.

Prašnost

Doporučené požadavky na stavební stroje a doprovodnou mechanizaci

Staveništní technika, která bude při stavbě využívána, by měla splňovat níže uvedené parametry, je-li to možné a proveditelné.

Požadavky na nesilniční pojízdné stroje

- Používat nesilniční pojízdné stroje (bagry, rypadla, nakladače, jeřáby, buldozery atd.) splňující alespoň emisní Etapu II (Stage II). Pokud nelze prokázat úroveň plnění emisní Etapy II, musí být prokázáno, že byl nesilniční pojízdný stroj vyroben po 31. 12. 2002.
- V případě, že nesilniční pojízdný stroj nesplňuje mezní hodnoty emisí odpovídající úrovni Etapy II, nebo byl vyroben před 31. 12. 2002, musí být dovybaven alespoň filtrem pevných částic schváleným technickou zkušebnou Ministerstva dopravy či obdobným orgánem oprávněným k provádění této činnosti jiným členským státem EU.

Požadavky na nákladní vozidla

- Používat nákladní vozidla splňujících alespoň emisní normu EURO IV. Pokud nelze prokázat úroveň plnění mezních hodnot emisí, musí být prokázáno, že vozidlo bylo vyrobeno po 1. 10. 2005.
- V případě, že nákladní vozidlo nesplňuje mezní hodnoty emisí EURO IV nebo bylo vyrobeno před 1. 10. 2005, musí být dovybaveno alespoň filtrem pevných částic schváleným technickou zkušebnou Ministerstva dopravy či obdobným orgánem oprávněným k provádění této činnosti jiným členským státem EU.

Příloha č. 4 Podmínky povinné publicity NPO

Pro splnění povinné publicity NPO je možné využít internetovou aplikaci zpracovanou Ministerstvem pro místní rozvoj Generátor nástrojů povinné publicity, dostupnou na: <https://publicita.dotaceeu.cz/>. Při používání tohoto nástroje je nutné sledovat odlišnosti NPO.

1. Podmínky pro použití log Evropské unie

Tato kapitola obsahuje popis jednotlivých hesel a log Evropské unie (dále jen „EU“) v rámci nástrojů povinné i nepovinné publicity. Povinné je použití loga EU a NPO.

Použití jiných log než zde uvedených, je nepřípustné.

V rámci nástrojů povinné i nepovinné publicity je upřednostňováno použití plnobarevných variant jednotlivých log. Pokud to není technicky možné, je možné použít černobílou variantu, přičemž platí zásada, že zvolená barevná varianta je použita na všechna loga v rámci jedné publicity. Není tedy přípustné, aby například logo EU bylo v černobílé variantě a logo NPO v plnobarevné variantě.

1.1 Logo Evropské unie

U každé komunikační aktivity s přímým vztahem k RRF v rámci všech forem publicity NPO je povinné uvádět heslo EU („FINANCOVÁNO EVROPSKOU UNIÍ – NEXTGENERATIONEU“) a znak EU, který v kombinaci s heslem EU tvoří logo EU (viz Obr. č. 1).

XXXXXXXXXX

Pro použití loga EU platí dvě základní pravidla:

- a. nesmí být menší než jakékoliv jiné použité logo,
- b. musí být umístěno na prvním místě, ať již jde o horizontální nebo vertikální model.

Další pravidla pro použití loga EU jsou následující:

- a. Žádné jiné logo EU nesmí být používáno, než které je uvedeno výše.
- b. Logo EU nesmí být překryto, upraveno.
- c. Pokud bude logo EU doplněno jiným logem, musí mít logo EU nejméně stejnou velikost, jako největší logo, které bylo použito.
- d. V rámci RRF se nesmí používat žádná doplňující loga dodavatelů a subdodavatelů.
- e. Na webových stránkách se použije vždy barevné logo.
- f. Monochromatická barva se použije v odůvodněných případech (např. běžný kancelářský tisk).

1.2 Logo Národního plánu obnovy

Při publicitě projektů aktivity Pozemkové úpravy je rovněž povinné uvádět logo Národního plánu obnovy (viz Obr. č. 2).

XXXXXXXXXXXXXXXX

2. Povinné nástroje publicity

1. Informační deska nebo plakát (minimální rozměr A3)
2. Dočasný billboard
3. Stálá pamětní deska nebo stálý billboard

Prvky povinné publicity

Výše uvedené povinné nástroje publicity pro aktivitu Pozemkové úpravy musí obsahovat tyto prvky (informace):

- název projektu (Objednatel předá Zhotoviteli název projektu),
- hlavní cíl operace (dle textu v Tab. č. 1 (dle záměru))
- logo a heslo EU
- logo NPO

Záměr	Text hlavního cíle operace
a) Realizace opatření k ochraně životního prostředí a k adaptaci krajiny na změnu klimatu	Cílem jsou investice do realizací opatření k ochraně životního prostředí a k adaptaci krajiny na změnu klimatu
b) Realizace opatření k posílení biodiverzity a mimoprodukčních funkcí krajiny	Cílem jsou investice do realizací opatření k posílení biodiverzity a mimoprodukčních funkcí krajiny

Tab. č. 1: Text povinné publicity pro jednotlivé záměry aktivity Pozemkové úpravy – hlavní cíle operace

Je doporučeno, aby první tři prvky povinné publicity, tedy název projektu, hlavní cíl operace, heslo a logo EU zaujímaly nejméně 25 % plochy billboardu, desky nebo plakátu. V případě internetové stránky je v těchto 25 % zahrnutý i stručný popis hlavního cíle daného projektu.

2.1 Postup Objednatele a Zhotovitele v oblasti publicity projektů NPO

U projektů do výše 1 mil. EUR (tento finanční limit se vztahuje na celý projekt): Zhotovitel trvale umístí na dobře viditelném místě pro veřejnost alespoň 1 plakát o minimální velikosti A3 s informacemi o projektu s logem EU a logem NPO, nebo informační desku o minimální velikosti A3.

Přehled povinných nástrojů publicity a jejich použití je přehledně uveden v Tab. č. 2.

Nástroj	Fáze rozpracovanosti projektu	Termín splnění publicity
Projekty do 1 000 000 EUR		
Informační deska nebo plakát	V průběhu realizace projektu i po ukončení realizace projektu	Do 1 měsíce od předání staveniště (trvalé umístění)
Projekty nad 1 000 000 EUR		
Dočasný billboard	V průběhu realizace projektu	Do 1 měsíce od předání staveniště
Stálá pamětní deska nebo stálý billboard	Po ukončení realizace projektu	Do 3 měsíců od ukončení realizace projektu

Tab. č. 2: Přehled povinných nástrojů publicity a jejich termíny splnění

2.2 Manuál pro publicitu a použití log při zadání do tisku

V případě publicit určených k tisku (všech s výjimkou internetových stránek) je nutné postupovat následovně:

- Objednatel vyplní příslušnou šablonu nástroje pro publicitu (úprava názvu projektu a hlavního cíle operace), vytvoří dokument ve formátu pdf a předá jej společně s logy EU a NPO v plné kvalitě Zhotoviteli,
- Zhotovitel k objednavce tisku povinné publicity přiloží vytvořený dokument, v samostatné příloze pak loga EU a NPO v plné kvalitě. Poměr velikostí písma a formátování textu musí být zachován.

2.3 Povinná publicita v průběhu realizace projektu

2.3.1 Informační deska nebo plakát (minimální rozměr A3)

- a. Tento typ publicity se používá u projektů, kde celková výše podpory z veřejných zdrojů (tj. celková výše dotace na projekt) nepřesáhne 1 000 000 EUR (přepočteno dle kurzu ECB ke dni zadávání veřejné zakázky s přihlédnutím k odhadnuté vysoutěžené ceně). V případě projektů, které se skládají z většího množství dílčích aktivit, bude informační deska/plakát obsahovat pouze informace o projektu jako celku.
- b. Informační deska musí mít rozměr minimálně velikosti A3, musí být vyhotovena z trvanlivého, voděodolného materiálu a musí být umístěna v místě realizace projektu na místě snadno viditelném pro veřejnost.
- c. Pokud toto umístění není technicky možné, bude v sídle pobočky KPÚ na místě snadno viditelném pro veřejnost umístěn plakát o minimální velikosti A3.
- d. Informační deska nebo plakát musí být na určeném místě umístěny do 1 měsíce od předání staveniště.
- e. Nástroje uvedené v této podkapitole jsou umístěny trvale i po ukončení realizace projektu.

2.3.2 Dočasný billboard

- a. Dočasný billboard je použit u projektů, u kterých celková výše podpory z veřejných zdrojů (tj. celková výše dotace na projekt jako celek) přesáhne 1 000 000 EUR (tuto informaci obdrží Zhotovitel od Objednatele).
- b. Dočasný billboard musí být umístěn na místě snadno viditelném pro veřejnost, přednostně v místě realizace projektu.
- c. Doporučená (a současně minimální) velikost dočasného billboardu je 2100x2200 mm. Po ukončení realizace projektu je dočasný billboard nahrazen stálou pamětní deskou nebo stálým billboardem, případně může být ponechán na místě trvale.
- d. Dočasný billboard musí být na určeném místě umístěn do 1 měsíce od předání staveniště.

2.4 Povinná publicita po ukončení realizace projektu

2.4.1 Informační deska nebo plakát

Informační deska nebo plakát o minimální velikosti A3, které byly instalovány během realizace projektu, jsou umístěny trvale.

2.4.2 Stálá pamětní deska nebo stálý billboard

U projektů s podporou nad 1 000 000 EUR se po ukončení realizace projektu používá povinná publicita ve formě stálé pamětní desky nebo stálého billboardu, přičemž záleží na Objednateli, zda zvolí k publicitě stálou pamětní desku či stálý billboard. Stálou pamětní desku nebo stálý billboard je povinné umístit do 3 měsíců od ukončení realizace projektu.

Stálá pamětní deska

Stálá pamětní deska musí splňovat následující parametry:

- a. je umístěna na místě snadno viditelném pro veřejnost,
- b. minimální rozměr je 300 x 400 mm,
- c. může být orientována na výšku nebo na šířku,
- d. poměr velikostí písma musí být zachován.

Stálý billboard

Stálý billboard musí splňovat následující parametry:

- a. je umístěn na místě snadno viditelném pro veřejnost,
- b. minimální a zároveň doporučený rozměr je 2 100 x 2 200 mm,
- c. poměr velikostí písma musí být zachován.

3. Další informace a doporučení

Materiál: plakát o minimální velikosti A3 – papír nebo jeho vhodně upravená forma např. v provedení laminovaného papíru; informační deska, dočasný billboard, stálá deska/billboard – trvanlivý/voděodolný materiál (např. laminát, plachta, kov, kámen, dřevo apod.).

Umístění: místo snadno viditelné pro veřejnost, prioritně v místě realizace projektu, příp. u silnice v blízkosti realizace projektu apod., eventuálně v sídle pobočky KPÚ (např. vstupní či jiné prostory budov přístupné veřejnosti). Při umístění je potřeba brát v potaz druh materiálu, ze kterého jsou jednotlivé nástroje povinné publicity vyrobeny a jejich účel. V případě použití plakátu je vhodné takové umístění, které zamezí jeho poškození.