

Povodí Vltavy, státní podnik  
závod Berounka  
Denisovo nábřeží 14  
301 00 Plzeň

TEL.:  
FAX:

BANKOVNÍ SPOJENÍ:  
KOMERČNÍ BANKA, a.s. PLZEŇ - MĚSTO  
č.ú.: 7004311/0100

Státní pozemkový úřad

Doručeno: 09.02.2023

SPU 052645/2023

listy: 2 přílohy: 4



spuess8c12fddd

Státní pozemkový úřad  
Pobočka Plzeň  
Nerudova 2672/35  
301 00 Plzeň

VÁŠ DOPIS ZNAČKY/ ZE DNE

NAŠE ZNAČKA

VYŘIZUJE/ LINKA

DATUM  
6.2.2023

12.1.2023

### **Komplexní pozemkové úpravy v k.ú. Robčice**

k.ú. Robčice, okres Plzeň – sever, kraj Plzeňský, č.h.p. 1-11-01-0640-0-00, 1-11-02-0870-0-00

ID VÚ povrchových vod: BER\_0550 Berounka od toku Mže po tok Střela

BER\_0630 Střela od hráze nádrže Žlutice po ústí do toku Berounka

ID VÚ podzemních vod: 62300, ID HGR: 6230

### **I. VYJÁDŘENÍ správce povodí a II. VYJÁDŘENÍ správce vodních toků**

Dopisem č.j. SPU 013124/2023/kej. ze dne 12.1.2023 jste předložili žádost o vyjádření správce povodí k záměru „**Komplexní pozemkové úpravy v k.ú. Robčice**“. K záměru byla přiložena situace s vyznačením předběžného obvodu pozemkových úprav.

V zájmovém území KoPÚ Robčice je Povodí Vltavy, státní podnik, správcem bezejmenného vodního toku IDVT 10272129 dle § 48 odst. 4 zákona č. 254/2001 Sb.

V zájmovém území se nenacházejí další vodní toky ve správě jiných subjektů, ani ostatní vodní linie bez určení správce.

Podél katastrální hranice protéká významný vodní tok Berounka (IDVT 10100011), do obvodu KoPÚ zasahuje její stanovené záplavové území včetně aktivní zóny záplavového území. Záplavové území Berounky v ř.km 77,500 – 138,800 bylo stanoveno Krajským úřadem Plzeňského kraje pod č.j.ŽP/6667/06 ze dne 22.6.2006.

Předložený záměr řeší uspořádání vlastnických práv k pozemkům, upravení pozemků prostorové a funkční, scelení nebo dělení pozemků a zabezpečení přístupnosti pozemků a vyrovnání jejich hranic.

I. Na základě ustanovení § 54 odst. 4 zákona č. 254/2001 Sb., o vodách a o změně některých zákonů (vodní zákon), ve znění pozdějších předpisů vydává organizace Povodí Vltavy, státní podnik, jako příslušný správce povodí v dílčím povodí Berounky k předložené projektové dokumentaci (předloženému záměru) následující

**v y j á d ř e n í :**



Z hlediska zájmů daných platným Národním plánem povodí Labe, Plánem dílčího povodí Berounky [ustanovení § 24 až 26 zákona č. 254/2001 Sb., o vodách a o změně některých zákonů (vodní zákon), ve znění pozdějších předpisů]

**je uvedený záměr možný.**

Z hlediska dalších zájmů daných zákonem č. 254/2001 Sb., o vodách a o změně některých zákonů (vodní zákon), ve znění pozdějších předpisů, souhlasíme s uvedeným záměrem „**Komplexní pozemkové úpravy v k.ú. Robčice**“ za předpokladu splnění těchto podmínek:

1. Do výkresové části plánu společných zařízení bude zakresleno stanovené záplavové území Berounky včetně vymezené aktivní zóny záplavového území (viz příloha 2).
2. Do západní části řešeného území okrajově zasahuje ochranné pásmo vodního zdroje (OPVZ) 2. stupně vnitřní část pro vodní zdroje vodovodu Robčice – Břízsko (stanoveno ONV Plzeň – sever dne 25.1.1984 pod č.j. VLHZ188/1984) – viz příloha 3. Při tvorbě návrhu nového uspořádání pozemků a DKM požadujeme prověřit existenci, platnost a rozsah všech ochranných pásem vodních zdrojů a všechna platná OPVZ zavést do evidence katastru nemovitostí.
3. V případě rekonstrukcí či novostaveb polních cest doporučujeme (pokud to konfigurace terénu umožňuje) řešit jejich odvodnění příčným sklonem bez cestního příkopu tak, aby nedocházelo k urychlování odtoku vody z povodí. V případě návrhu cestních příkopů nedoporučujeme jejich zaústění do kanalizace.
4. Pokud se v pozemkové úpravě vyskytnou pozemky vedené v evidenci katastru nemovitostí jako orná půda, které jsou zatravněny a v návrhu pozemkových úprav nedojde ke změně druhu pozemku na TTP, požadujeme určit jejich erozní ohroženost s faktorem C i pro ornou půdu.
5. Návrh plánu společných zařízení bude projednán se zástupci Povodí Vltavy, státní podnik, k vyjádření bude předložen i výkres erozní ohroženosti stav i návrh.
6. Pokud budou v řešeném území navrhovaná vodní díla (úpravy toků, malé vodní nádrže apod.), požadujeme předložit projektovou dokumentaci těchto objektů k vydání stanoviska správce povodí.
7. K provedení vodních děl, k jejich změnám a odstranění je třeba povolení vodoprávního úřadu dle § 15 zák. č. 254/2001 Sb. o vodách a o změně některých zákonů (vodní zákon).
8. Požadujeme, aby byly respektovány již schválené návrhy územních systémů ekologické stability krajiny dle zákona č. 114/1992 Sb. o ochraně přírody a krajiny a vyhlášky MŽP č.395/1992 Sb. Upozorňujeme, že vodní toky a údolní nivy jsou podle § 4 odst. 2 zákona ČNR č.114/1992 Sb. o ochraně přírody a krajiny chráněny jako významné krajinné prvky a k zásahům, mezi které patří pozemkové úpravy, změny kultur pozemků, úpravy vodních toků, je nutné závazné stanovisko orgánu ochrany přírody.

Kontaktní osobou pro záležitosti pozemkových úprav je p. Dušan Petřík, tel: 377 307 511, 720 983 066, e-mail: dusan.petrik@pvl.cz.

Toto vyjádření správce povodí platí dva roky ode dne jeho vydání.

II. Jako správce výše uvedených vodních toků vydává organizace Povodí Vltavy, státní podnik, k předložené projektové dokumentaci jako účastník předmětného vodoprávního řízení následující

#### **v y j á d ř e n í:**

**Souhlasíme s uvedeným záměrem „Komplexní pozemkové úpravy v katastrálním území Robčice“ za předpokladu splnění těchto podmínek:**

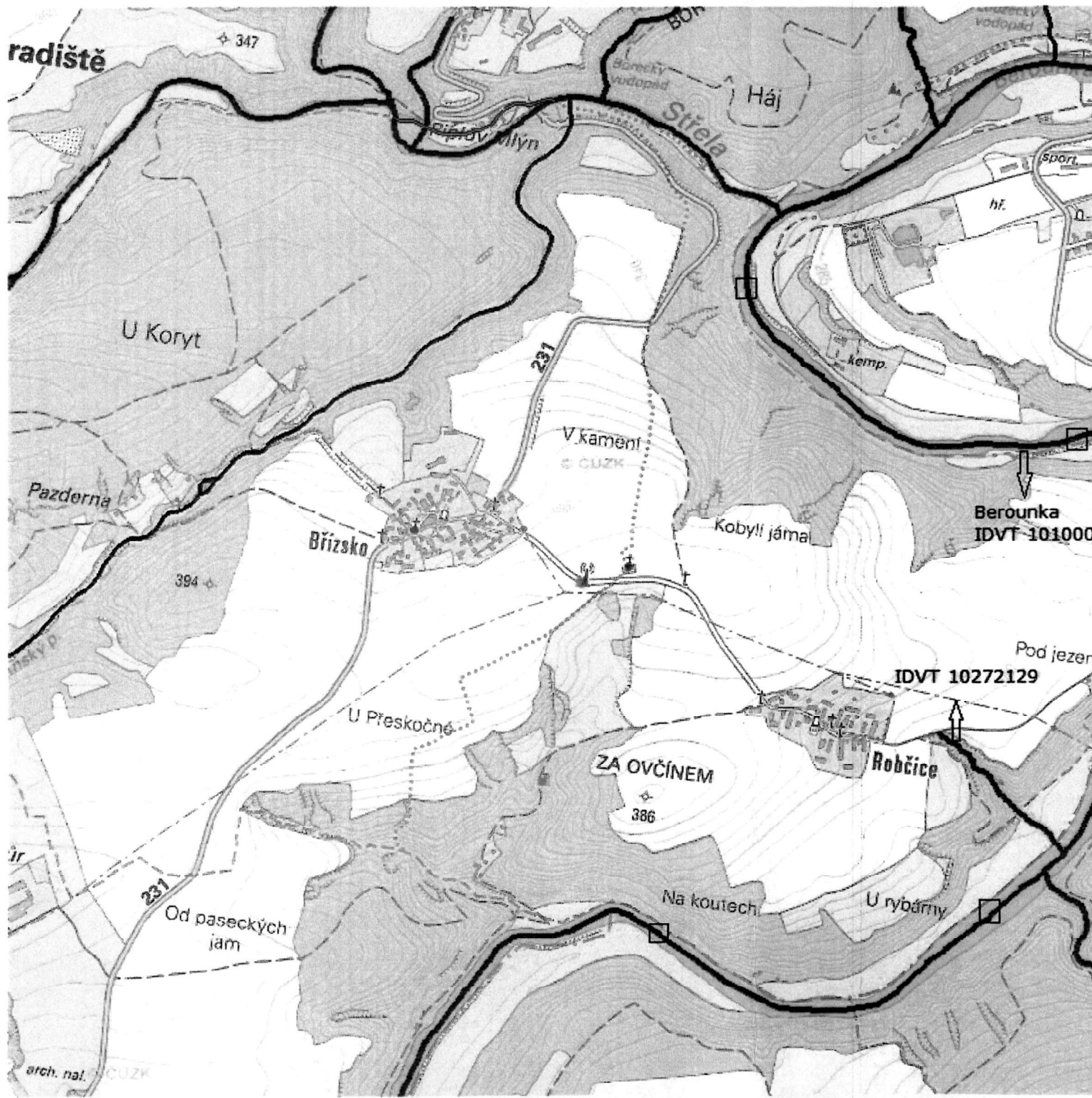
1. Pro správce vodních toků musí být zachována možnost provádění správy a údržby ve smyslu ustanovení § 49 vodního zákona.

2. Pokud budou v obvodu pozemkových úprav listy vlastnictví, na kterých bude ČR – Povodí Vltavy, státní podnik ve spoluvlastnictví s jinými vlastníky, žádáme v souladu s § 9 odst. 16 zákona č. 139/2002 Sb. o vypořádání tohoto spoluvlastnictví.
3. Zástupce organizace Povodí Vltavy, státní podnik bude přizván k zaměřování hranic vodních toků a vodních děl ve správě Povodí Vltavy, státního podniku.

Přílohy:

1. mapa správcovství vodních toků
2. mapa s vyznačením záplavového území Berounky
3. mapa s vyznačením ochranných pásem vodních zdrojů (zdroj <http://www.dibavod.cz/107/aktualizace-ochrannych-pasem-vodnich-zdroju-a-nadrzi.html>)

Kopie: PV zB, PS1 –  
PV zB, PS7 –



## C – SITUACE ZÁPLAVY

### PŘEHLEDNÁ SITUACE 1 : 50 000

- klad mapových listů 1 : 10 000
- podklad rastrová Základní vodohospodářská mapa ČR

### SITUACE 1 : 10 000

- záplavové čáry  $Q_5$ ,  $Q_{20}$  a  $Q_{100}$
- aktivní zóna záplavového území
- záplavová čára povodně ze srpna 2002
- značky povodně ze srpna 2002
- příčné profily použité pro výpočet
- podklad rastrová Základní mapa ČR - © Český úřad zeměměřičský a katastrální

#### LEGENDA

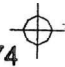
————  $Q_{100}$

————  $Q_{20}$

————  $Q_5$

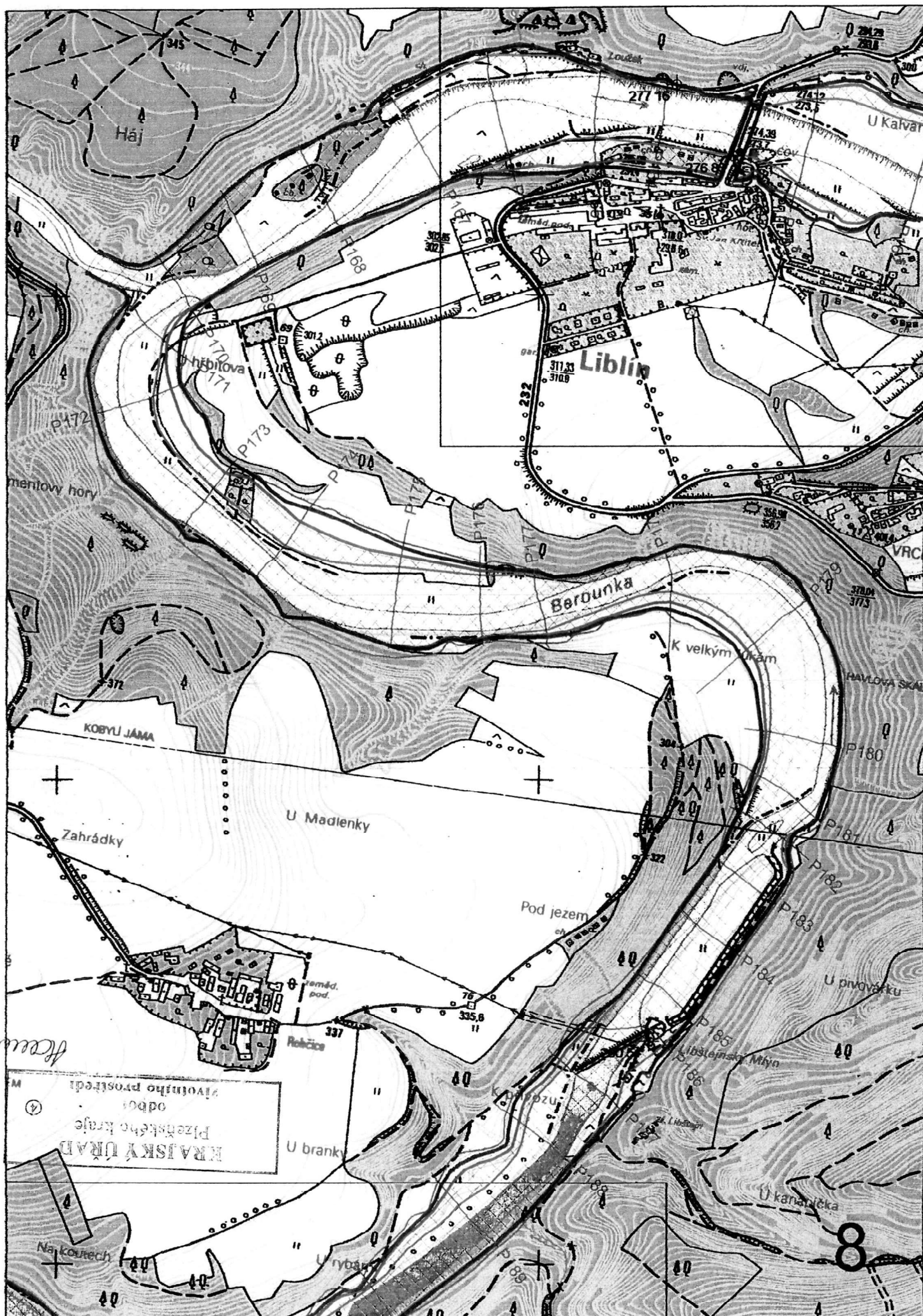
——— AZZÚ

———— záplava povodně ze srpna 2002

295,74  značka hladiny povodně ze srpna 2002

——— P1 PŘÍČNÝ PROFIL





Office

RAJSKÝ HRÁD  
oblasti  
rovného prostředí  
seckých lám





