



MULNX0163OFE

Městský úřad Louny

odbor dopravy

Mírové náměstí 35, 440 01 Louny

Spisová značka: MULN/6434/2022/OD/PB
Číslo jednací: MULNCJ 47667/2022
Oprávněná
úřední osoba:
Sídlo:
Telefon:
E-mail:

Louny 06.05.2022



Nabylo právní moci

dne 3.6.2022

Zápis proveden v Lounech

dne 13.6.2022



ROZHODNUTÍ

STAVEBNÍ POVOLENÍ

Výroková část:

Městský úřad Louny, odbor dopravy, jako silniční správní úřad příslušný podle § 40 odst. 4 písm. a) zákona č. 13/1997 Sb., o pozemních komunikacích, ve znění pozdějších předpisů (dále jen "zákon o pozemních komunikacích") a speciální stavební úřad příslušný podle § 16 odst. 1 a § 40 odst. 4 písm. a) zákona o pozemních komunikacích, a § 15 odst. 1 zákona č. 183/2006 Sb., o územním plánování a stavebním řádu (stavební zákon), ve znění pozdějších předpisů (dále jen "stavební zákon"), ve stavebním řízení přezkoumal podle § 108 až 114 stavebního zákona žádost o stavební povolení, kterou dne 09.02.2022 podal

Státní pozemkový úřad, Krajský pozemkový úřad pro Ústecký kraj, Pobočka Louny, Pražská 765, 440 01 Louny, IČO 01312774, Husinecká 1024/11a, 130 00 Praha 3-Žižkov, který zastupuje Ing. Josef Bureš,

(dále jen "stavebník"), a na základě tohoto přezkoumání:

vydává podle § 115 stavebního zákona a § 18c vyhlášky č. 503/2006 Sb., o podrobnější úpravě územního rozhodování, územního opatření a stavebního řádu

stavební povolení

na stavbu:

Polní cesta HPC 3 v k.ú. Kozly u Loun

(dále jen "stavba") na pozemcích parc. č. 1131, 1242, 1304, 1324, 1379, 1380, 1382, 1384, 1390, 1391, 1400 v katastrálním území Kozly u Loun.

Stavba obsahuje:

Jedná se o novou polní cestu HPC3 v délce 1,6 km, která prochází údolím Zaječického potoka v západní části katastru obce. Cesta slouží pro obsluhu zemědělských pozemků, jako stezka pro pěší a také jako krajinnotvorný prvek. Cesta HPC3 začíná u hřbitova za obcí Kozly, pokračuje pod Tobíášovým vrchem a klesá do údolí Zaječického potoka. Cesta zajišťuje přístup k pozemkům za potokem a ve střední části vede na rozhraní okraje polí a mokřadních společenstev, která jsou součástí místních biocenter. V koncové části bude

cesta nově postavena podél vodoteče na orné půdě a vyústěna na silnici I/15 na trase Libčeves – Skršín. Podél cesty jsou navrženy doprovodné výsadby, kde budou realizovány nové prvky územního systému ekologické stability. Na trase jsou navrženy 3 výhybny, 15 sjezdů na okolní pozemky a 2 propustky.

Rozsah stavebních úprav je dán délkou polní cesty HPC3 stanovenou v rámci Plánu společných zařízení při KoPÚ pro daná katastrální území. Celková délka polní cesty je 1640 m. Trasa polní cesty je dělena na několik částí dle navrženého povrchu vozovky:

km 0,000 - 0,020	asfaltobetonový kryt (úprava sjezdu ze silnice III/5692)
km 0,020 - 0,345	penetrační makadam s dvojitým postřikem a posypem kamennou drtí
km 0,345 - 0,470	zatrávněný povrch a dlážděné koleje (průjezd biocentrem LBC 1083 Tobiášův vrch)
km 0,470 - 1,110	penetrační makadam s dvojitým postřikem a posypem kamennou drtí
km 1,110 - 1,185	zatrávněný povrch a dlážděné koleje (průjezd biocentrem LBC 927 U Křížku)
km 1,185 - 1,619	penetrační makadam s dvojitým postřikem a posypem kamennou drtí
km 1,619 - 1,640	asfaltobetonový kryt (úprava sjezdu ze silnice I/15)

Návrhové parametry:

- návrhové kategorie P5,0/20
- délka polní cesty - 1640 m
- Jednopruhová polní cesta
- Základní šířka jízdního pruhu 4,0 m
- Kryt vozovky (základní) - penetrační makadam s dvojitým postřikem
- Kryt vozovky (sjezdy ze silnice) - asfaltobeton
- Kryt vozovky (biocentrum) - zatrávněný povrch a dlážděné koleje
- Krajinice šířky 2 x 0,50 m - štěrkodrt'
- Návrhová rychlost 20 km/h

Sklonové poměry

Řešený úsek se nachází ve zvlněném území s výškovým rozdílem cca 43 m (327-256 m.n.m.). Podélný sklon se v celé délce trasy pohybuje v rozmezí 0,50 % až 6,70 %. Klopení vozovky je navrženo s jednostranným příčným sklonem 2,5% v celém úseku. Jednostranný příčný sklon byl zvolen pro jednoduché odvodnění cesty do okolního terénu.

Výhybny

Na trase jsou navrženy 3 výhybny délky 20 m. Střed výhybny je umístěn v:

- km 0,120 levostranná výhybna
- km 0,960 levostranná výhybna
- km 1,490 levostranná výhybna

V místě výhybny je vozovka rozšířena na celkovou šířku 6,0 m. Náběhové klíny výhybny jsou na délku 6,0 m. Konstrukce vozovky výhybny jsou shodné jako u průběžné vozovky. Rozhled z výhyben na oba sjezdy ze silnic je zajištěn.

Sjezdy

Na trase cesty je navrženo 15 sjezdů na okolní parcely. Sjezdy jsou umístěny v následujících polohách:

- v km 0,044 pravostranný sjezd na parcelu č. 1126
- v km 0,124 pravostranný sjezd na parcelu č. 1132
- v km 0,190 levostranný sjezd na parcelu č. 1258
- v km 0,270 levostranný sjezd na parcelu č. 1261
- v km 0,340 levostranný sjezd na parcelu č. 1261
- v km 0,340 pravostranný sjezd na parcelu č. 1126
- v km 0,475 levostranný sjezd na parcelu č. 1243

- v km 0,635 pravostranný sjezd na parcelu č. 1200
- v km 0,845 levostranný sjezd na parcelu č. 1243
- v km 0,845 pravostranný sjezd na parcelu č. 1198
- v km 0,930 levostranný sjezd na parcelu č. 1398
- v km 1,165 levostranný sjezd na parcelu č. 1389
- v km 1,205 pravostranný sjezd na parcelu č. 1392
- v km 1,610 levostranný sjezd na parcelu č. 1303
- v km 1,623 pravostranný sjezd na parcelu č. 1324

Konstrukce vozovky sjezdů jsou shodné jako u polní cesty. Sjezd nebude zasahovat za hranici parcel cesty.

Sjezd ze silnice III/5692 na cestu HPC 3

Na jižním konci (začátek staničení) je cesta HPC3 napojena sjezdem ze silnice III/5692. Jedná se o posunutí stávajícího sjezdu u hřbitova o cca 25 m do polohy, kde je možno upravit kolmé napojení cesty na silnici. Stávající sjezd bude zrušen, rekultivován a zatravněn. Propustek pod stávajícím sjezdem bude zrušen, rozebrán a bude obnoven silniční příkop.

Pod sjezdem bude propustek DN 600 z železobetonových trub. Vtokové i výtokové čelo bude šikmé, dlážděné kamennou dlažbou. Příkop bude před oběma čely zpevněn kamennou dlažbou v délce min. 1,0 m (dno i svahy).

Povrch sjezdu bude z asfaltobetonu (ACO 11 v tl. 40 mm) na délku 20 m od vozovky silnice.

Sjezd ze silnice I/15 na cestu HPC 3

Na severním konci (konec staničení) je cesta HPC3 napojena sjezdem ze silnice I/15. Sjezd je umístěn v místě stávajícího neoznačeného sjezdu na pole. Poloha sjezdu byla navržena a odsouhlasena v rámci projednání Plánu společných zařízení při KoPU v k.ú. Kozly u Loun. Sjezd se nachází na přímém úseku silnice s dobrými rozhledovými poměry.

Pod sjezdem bude propustek DN 600 z železobetonových trub. Vtokové i výtokové čelo bude šikmé, dlážděné kamennou dlažbou. Příkop bude před oběma čely zpevněn kamennou dlažbou, před vtokovým čelem v délce 5,0 m a za výtokovým čelem v délce min. 1,0 m (dno i svahy).

Povrch sjezdu bude z asfaltobetonu (ACO 11 v tl. 40 mm) na délku 20 m od vozovky silnice.

Odvodnění

Veškerá srážková voda bude svedena příčným sklonem vozovky mimo těleso polní cesty do okolních polí. Cesta je navržena s jednostranným příčným sklonem 2,5 %. Směr příčného sklonu je navržen dle sklonu okolního terénu a dle klopení v obloucích. Zemní plán bude spádována ve stejném směru jako povrch vozovky, sklon pláň 3,0 %. Odvodnění pláň do podélných drenáží.

Podélná drenáž

Drenáž zemní pláň bude umístěna pod krajnicí na nižším okraji zemní pláň (dle klopení vozovky). Hloubka drenážní rýhy bude min. 1,0 m pod úroveň nivelety vozovky, což odpovídá hloubce min. 0,45 m pod úroveň upravené zemní pláň. Šířka rýhy bude 500 mm. Sklon dna rýhy bude min. 0,50 %, případně vyšší dle sklonu cesty. Výplň rýhy bude tvořit drcené kamenivo fr. 22-63 mm nebo kačírek. Drenážní rýha bude oplášťena filtrační geotextilií — netkaná geotextilie min. 200g/m². Na dně odvodňovací drenáže bude uloženo perforované potrubí z PEHD DN 100 mm. Drenážní potrubí je navrženo v úsecích:

km 0,130 - 0,337 v délce 207 m

km 0,920 - 1,098 v délce 178 m

km 1,160 - 1,630 v délce 470 m

Ve zbylých úsecích nebude podélná drenážní rýha zřizována.

Propustky v km 0,439 a km 1,154

Jedná se o propustky v místě křížení polní cesty se Zaječickým potokem.

km 0,439 propustek DN 1000 dl. 10,8 m

km 1,154 propustek DN 1000 dl. 10,8 m

Oba propustky jsou navrženy se stejnou konstrukcí z železobetonových hrdlových patkových trub DN 1000 (trouby TZHP 100/250 IT) se šikmo upravenými čely propustku ve sklonu 1:1. Čela budou zpevněna dlažbou z lomového kamene.

Šířka vozovky na propustku je navržena 6,0 m (včetně rozšíření v oblouku) a 5,0 m (v přímé), délka obou propustků však bude shodná 10,80 m a vychází ze skladebných délek trub. Vzhledem k šikmým čelům nebude zřizováno na propustcích zábradlí.

Stanoví podmínky pro provedení stavby:

1. Stavba bude provedena podle projektové dokumentace (pod názvem: „Polní cesta HPC3 v k.ú. Kozly u Loun“) ověřené ve stavebním řízení, kterou vypracoval Ing. Josef Bureš [redacted] autorizovaný inženýr pro dopravní stavby), z 11/2021.
Případné změny nesmí být provedeny bez předchozího povolení speciálního stavebního úřadu.
2. Stavebník oznámí speciálnímu stavebnímu úřadu termín zahájení stavby.
3. Stavba bude dokončena do 2 let ode dne nabytí právní moci tohoto rozhodnutí.
4. Stavbu bude provádět stavební firma vybraná na základě výběrového řízení.
5. Stavbyvedoucí je povinen splnit ustanovení § 153 stavebního zákona.
6. Stavebník je povinen dodržet ustanovení § 152 stavebního zákona.
7. Při provádění stavby je nutno dodržovat předpisy týkající se bezpečnosti práce a technických zařízení, zejména zákon č. 309/2006 Sb., zákon o zajištění dalších podmínek bezpečnosti a ochrany zdraví při práci, v platném znění, a NV č. 591/2006 Sb., a dbát o ochranu zdraví osob na staveništi.
8. Pro provedení stavby budou použity jen takové výrobky, které splňují technické požadavky dle zákona č. 22/1997 Sb., o technických požadavcích na výrobky a ustanovení § 156 stavebního zákona.
9. Před zahájením prací je investor povinen požádat o vytýčení všech inženýrských sítí a zařízení a důsledně dodržet všechny podmínky stanovené jejich správci. V zájmové oblasti stavby se nachází:
 - asanovaný produktovod mimo provoz 1x DN – 300 společnosti ČEPRO, a.s.
10. Před realizací stavby zajistí stavebník u příslušného silničního správního úřadu vydání rozhodnutí dle § 24 a § 25 zákona č. 13/1997 Sb., o pozemních komunikacích, ve znění pozdějších předpisů a § 77 zákona č. 361/2000 Sb. o provozu na pozemních komunikacích, ve znění pozdějších předpisů a povolení dopravního značení, popř. částečné uzavírky.
11. Zahájení stavby oznámí investor minimálně 14 dní předem majitelům (uživatelům) dotčených pozemků a v průběhu stavby zajistí přístup ke všem sousedícím objektům a nemovitostem.
12. Uvedení do provozu bude provedeno po přijímacím řízení stavby na základě kolaudačního souhlasu, ve smyslu stavebního zákona.
13. K žádosti o vydání kolaudačního souhlasu bude předloženo:
 - stanovisko Policie ČR DI Louny
 - stanovisko SÚS ÚK, provoz Louny
 - stanoviska vlastníků pozemků parc. č. 1131, 1242, 1324, 1379, 1382, 1391, 1400 v k.ú. Kozly u Loun
 - dokumentace skutečného provedení stavby
 - geometrické zaměření stavby
 - doklady o zkouškách, atesty, prohlášení o shodě
 - doklad o likvidaci vzniklého odpadu
 - další doklady podle stavebního zákona

14. Budou splněny podmínky uvedené v závazném stanovisku Městského úřadu Louny, odboru životního prostředí (vodoprávní úřad), sp. zn. MULN/7489/2022/OZP/VL, čj. MULNCJ 37571/2022, ze dne 12.04.2022:

1. Doba, po kterou se souhlas uděluje – po dobu trvání stavby.
2. Jakákoliv změna oproti posouzené projektové dokumentaci bude v předstihu projednána s vodoprávním úřadem.
3. Budou dodrženy podmínky Povodí Ohře, s.p. uvedené ve vyjádření ze dne 26.01.2022 zn. POH/62050/20211-2/301100 a to:
 - Do toku pod stavbou budou po dobu výstavby brodu umístěny dvě přehrážky ze sorpčních materiálů (např. sorpční hadi) k minimalizaci rizika úniku ropných látek a ke zmenšení odtoku NL zvláště v období provádění zemních prací.
 - Stavební práce budou prováděny tak, aby nedošlo k porušení stability koryta vodního toku. V případě, že dojde k porušení, bude koryto toku uvedeno do původního stavu.
 - Zahájení a ukončení prací bude s dostatečným časovým předstihem (min. 7 dní) oznámeno provoznímu středisku Povodí Ohře, s.p. v Teplicích.
 - Po kompletním ukončení prací, bude přizván pracovník provozního střediska v Teplicích ke kontrolní závěrečné prohlídce stavby, kde mu bude předána dokumentace skutečného provedení stavby a konečný stav bude tímto pracovníkem protokolárně odsouhlasen.

15. Budou splněny podmínky uvedené v závazném stanovisku Agentury ochrany přírody a krajiny ČR, regionální pracoviště Správa chráněné krajinné oblasti České středohoří, čj. SR/1223/CS/2014-25, ze dne 04.01.2022:

1. Deponie ornice bude na pozemku p.č. 1132 v k.ú. Kozly u Loun umístěna pouze po dobu probíhající výstavby cesty.
2. Pokácení jedinci vrb (Salix alba) v prostoru biocenter budou ponechány v biocentru k jejich pozvolnému rozkladu.
3. Umístění oplocenky pro ochranu stromků je dočasné na dobu 10 let od vydání rozhodnutí.
4. Výsadba dřevin proběhne v souladu se standardy SPPK CO2 003:2016 Funkční výsadby ovocných dřevin v zemědělské krajině a SPPK A02 001:2013 Výsadba stromů.

16. Budou splněny podmínky uvedené ve vyjádření Povodí Ohře, s.p., zn. POH/62050/2021-2/201100, ze dne 26.01.2022:

Z hlediska správce povodí:

1. Během akce nedojde ke znečištění vod, zvláště ne ropnými látkami.
2. Do toku pod stavbou budou po dobu výstavby brodu umístěny dvě přehrážky ze sorpčních materiálů (např. sorpční hadi) k minimalizaci rizika úniku ropných látek a ke zmenšení odtoku NL (nerozpuštěných látek) zvláště v období provádění zemních prací.
3. Koryto vodního toku nebude znečištěno stavebním materiálem, veškerý vybouraný i stavební materiál napadaný do koryta toku bude okamžitě odstraněn na náklad investora stavby.

4. Stavební práce budou prováděny tak, aby nedošlo k porušení stability koryta vodního toku. V případě, že dojde k porušení, bude koryto toku uvedeno do původního stavu na náklad investora stavby.
5. Po výběru zhotovitele bude zpracován havarijní plán stavby podle vyhl. 450/2005 Sb. a povodňový plán stavby dle TNV 75 2931 „Povodňové plány“. Tyto plány budou předloženy Povodí Ohře, s.p., závodu Chomutov k vyjádření a poté budou schváleny příslušným vodoprávním úřadem. To vše ještě před zahájením stavby.

Z hlediska Povodí Ohře, s.p.:

1. Zahájení a ukončení prací bude oznámeno našemu provozu v Teplicích a to jak telefonicky, tak emailem [REDAKCE] v emailu bude uvedena osoba za stavbu odpovědná.
2. Povodí Ohře, s.p. nepřevzme do své správy žádné nově budované konstrukce a neodpovídá za škody způsobené vodou včetně škod způsobených ledovými jevy, a to jak v průběhu výstavby, tak i při jejím užívání.
3. Budeme přizváni k závěrečné prohlídce stavby, kde nám bude předána projektová dokumentace skutečného provedení stavby.

17. Budou splněny podmínky uvedené ve vyjádření Správy a údržby silnic Ústeckého kraje, provoz Louny, zn. 715/21, SUSUKLN/OS/23311/2021, ze dne 20.12.2021:

- O vlastní povolení zásahu do silničního tělesa je nutné požádat Městský úřad Louny, odbor dopravy.
- Před zahájením stavebních prací je nutné písemné převzetí dotčených silničních pozemků investorem stavby a po jejím ukončení písemné předání zpět do správy SÚS ÚK, provoz Louny [REDAKCE]
- Veškeré změny při provádění stavebních prací oproti původnímu projektu, které se dotknou pozemků nebo komunikací v naší správě, budou předem s naší organizací projednány.
- Práce v silničních pozemcích nebudou prováděny v zimním období (od 01.11. do 31.03.).

Účastníci řízení, na něž se vztahuje rozhodnutí správního orgánu:

Státní pozemkový úřad, Krajský pozemkový úřad pro Ústecký kraj, Pobočka Louny, [REDAKCE]

Odůvodnění:

Dne 09.02.2022 podal stavebník žádost o vydání stavebního povolení na výše uvedenou stavbu, uvedeným dnem bylo zahájeno stavební řízení.

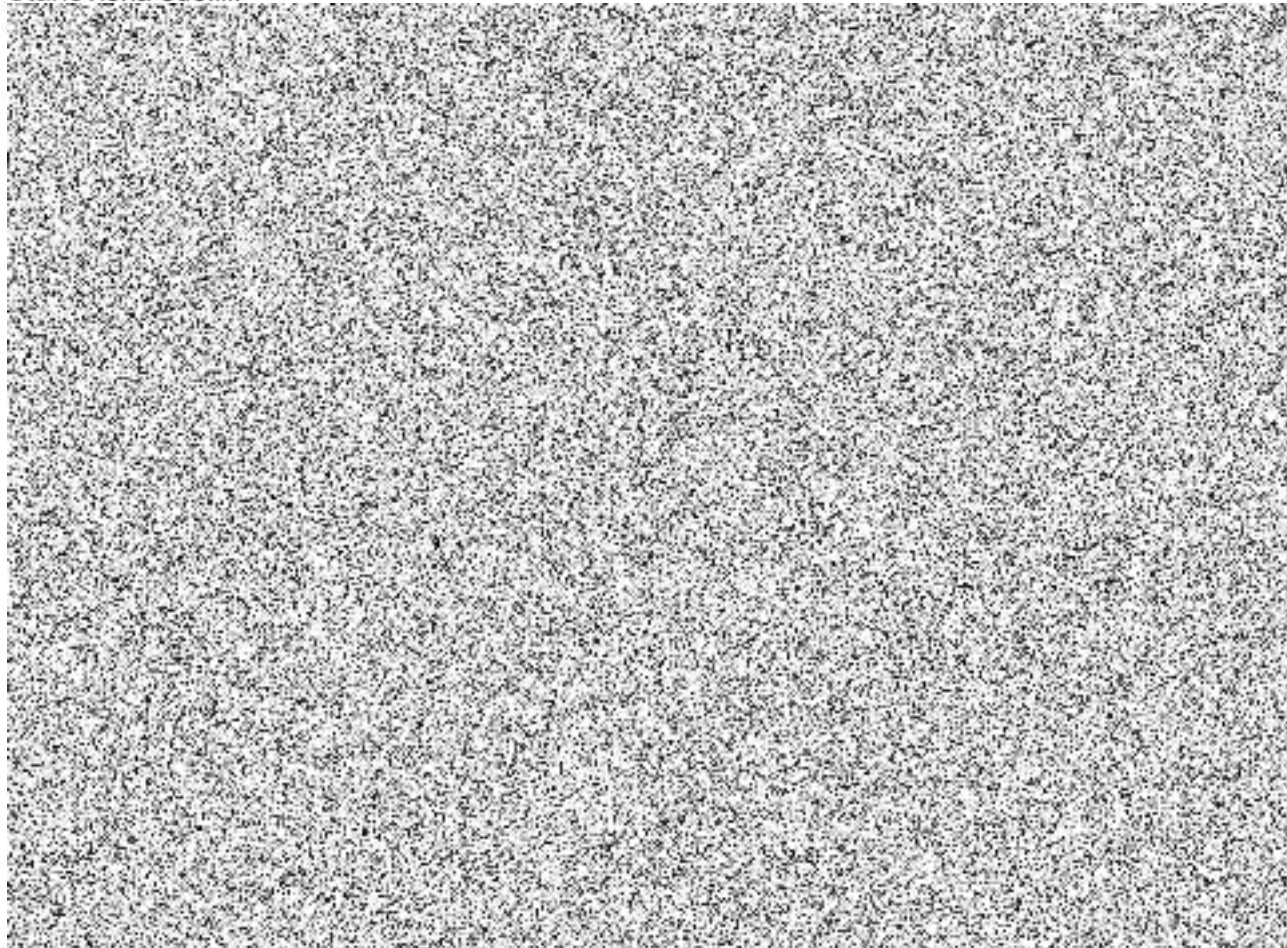
Dne 18.03.2022 doplnil stavebník doklady o rozhodnutí povolení zřízení sjezdu na silnici č. I/15.

Speciální stavební úřad oznámil dne 01.04.2022 zahájení stavebního řízení známým účastníkům řízení a dotčeným orgánům. Současně podle ustanovení § 112 odst. 2 stavebního zákona upustil od ohledání na místě a ústního jednání, protože mu poměry staveniště byly dobře známy a žádost poskytovala dostatečné podklady pro posouzení stavby, a stanovil, že ve lhůtě do 15 dnů od obdržení oznámení, mohou účastníci řízení uplatnit své námítky a dotčené orgány svá stanoviska.

Speciální stavební úřad v provedeném stavebním řízení přezkoumal předloženou žádost z hledisek uvedených v § 111 stavebního zákona, projednal ji s účastníky řízení a s dotčenými orgány a zjistil, že jejím uskutečněním nebo užíváním nejsou ohroženy zájmy chráněné stavebním zákonem, předpisy vydanými k jeho provedení a zvláštními předpisy.

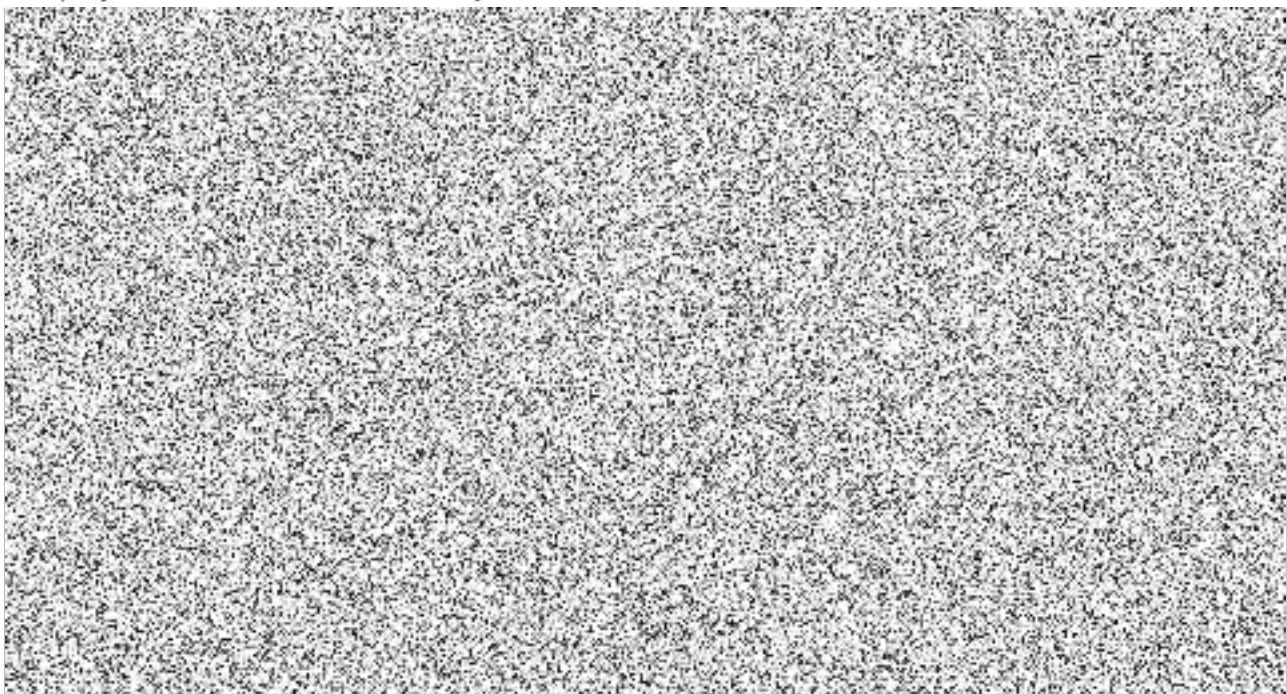
Projektová dokumentace stavby splňuje obecné technické požadavky na stavby a podmínky územního rozhodnutí o umístění stavby. Speciální stavební úřad v průběhu řízení neshledal důvody, které by bránily povolení stavby.

Stanoviska sdělili:



Stavebník dále doložil:

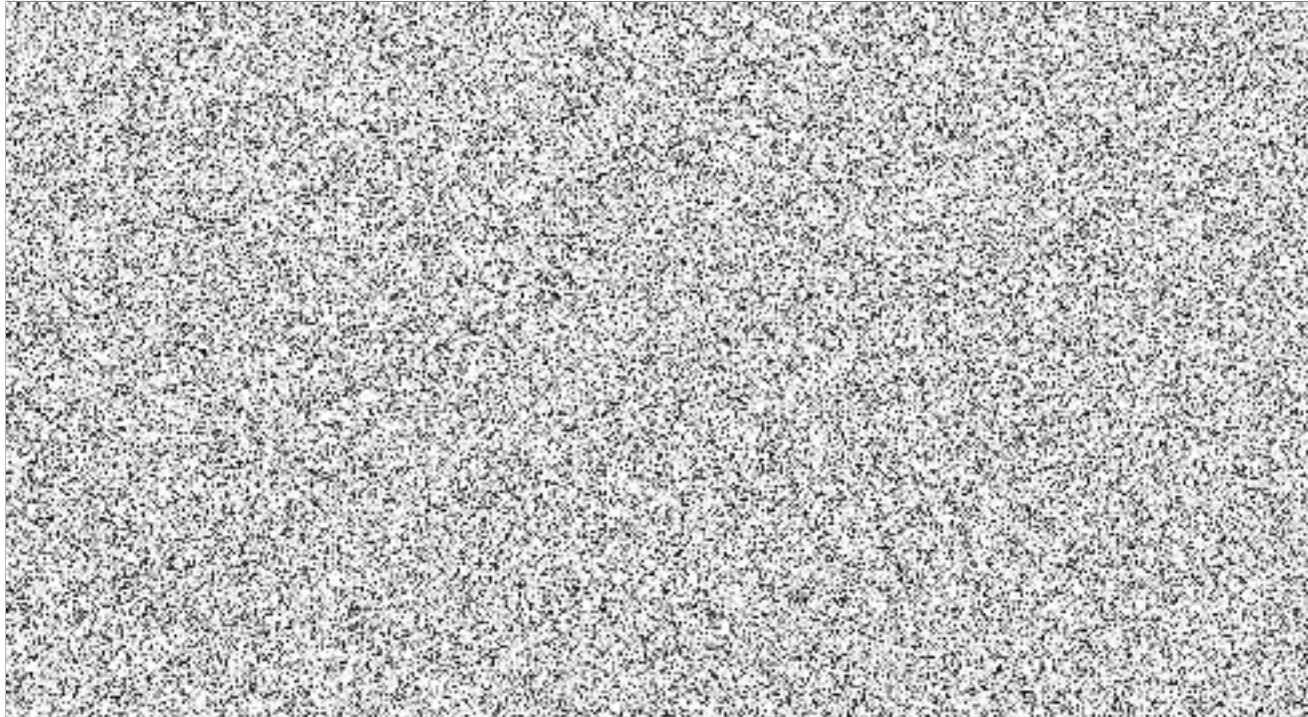
- projektovou dokumentaci ve 4 vyhotoveních;



Speciální stavební úřad zajistil vzájemný soulad předložených závazných stanovisek dotčených orgánů vyžadovaných zvláštními předpisy a zahrnul je do podmínek rozhodnutí.

Speciální stavební úřad rozhodl, jak je uvedeno ve výroku rozhodnutí, za použití ustanovení právních předpisů ve výroku uvedených.

Účastníci řízení - další dotčené osoby:



Vypořádání s návrhy a námitkami účastníků:

- Účastníci neuplatnili návrhy a námitky.

Vypořádání s vyjádřeními účastníků k podkladům rozhodnutí:

- Účastníci se k podkladům rozhodnutí nevyjádřili.

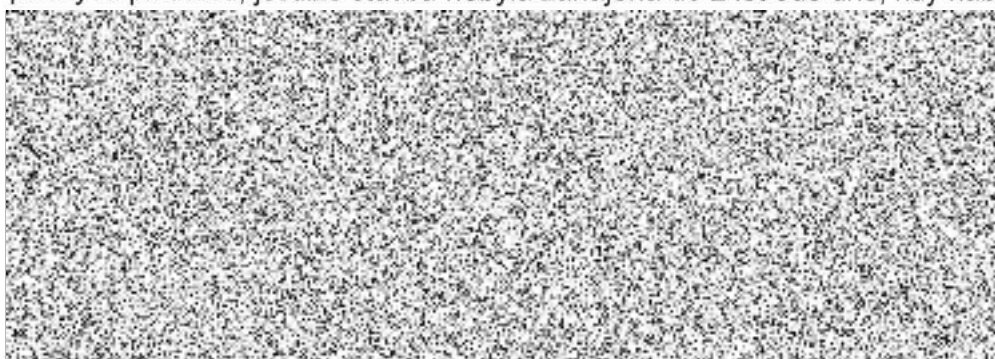
Poučení účastníků:

Proti tomuto rozhodnutí se lze odvolat do 15 dnů ode dne jeho oznámení ke Krajskému úřadu Ústeckého kraje podáním u zdejšího správního orgánu.

Odvolání se podává s potřebným počtem stejnopisů tak, aby jeden stejnopis zůstal správnímu orgánu a aby každý účastník dostal jeden stejnopis. Nepodá-li účastník potřebný počet stejnopisů, vyhotoví je správní orgán na náklady účastníka. Odvoláním lze napadnout výrokovou část rozhodnutí, jednotlivý výrok nebo jeho vedlejší ustanovení. Odvolání jen proti odůvodnění rozhodnutí je nepřipustné.

Speciální stavební úřad po dni nabytí právní moci stavebního povolení zašle stavebníkovi jedno vyhotovení ověřené projektové dokumentace a štítek obsahující identifikační údaje o povolené stavbě. Další vyhotovení ověřené projektové dokumentace zašle vlastníkově stavby, pokud není stavebníkem. Stavebník je povinen štítek před zahájením stavby umístit na viditelném místě u vstupu na staveniště a ponechat jej tam až do dokončení stavby, případně do vydání kolaudačního souhlasu; rozsáhlé stavby se mohou označit jiným vhodným způsobem s uvedením údajů ze štítku.

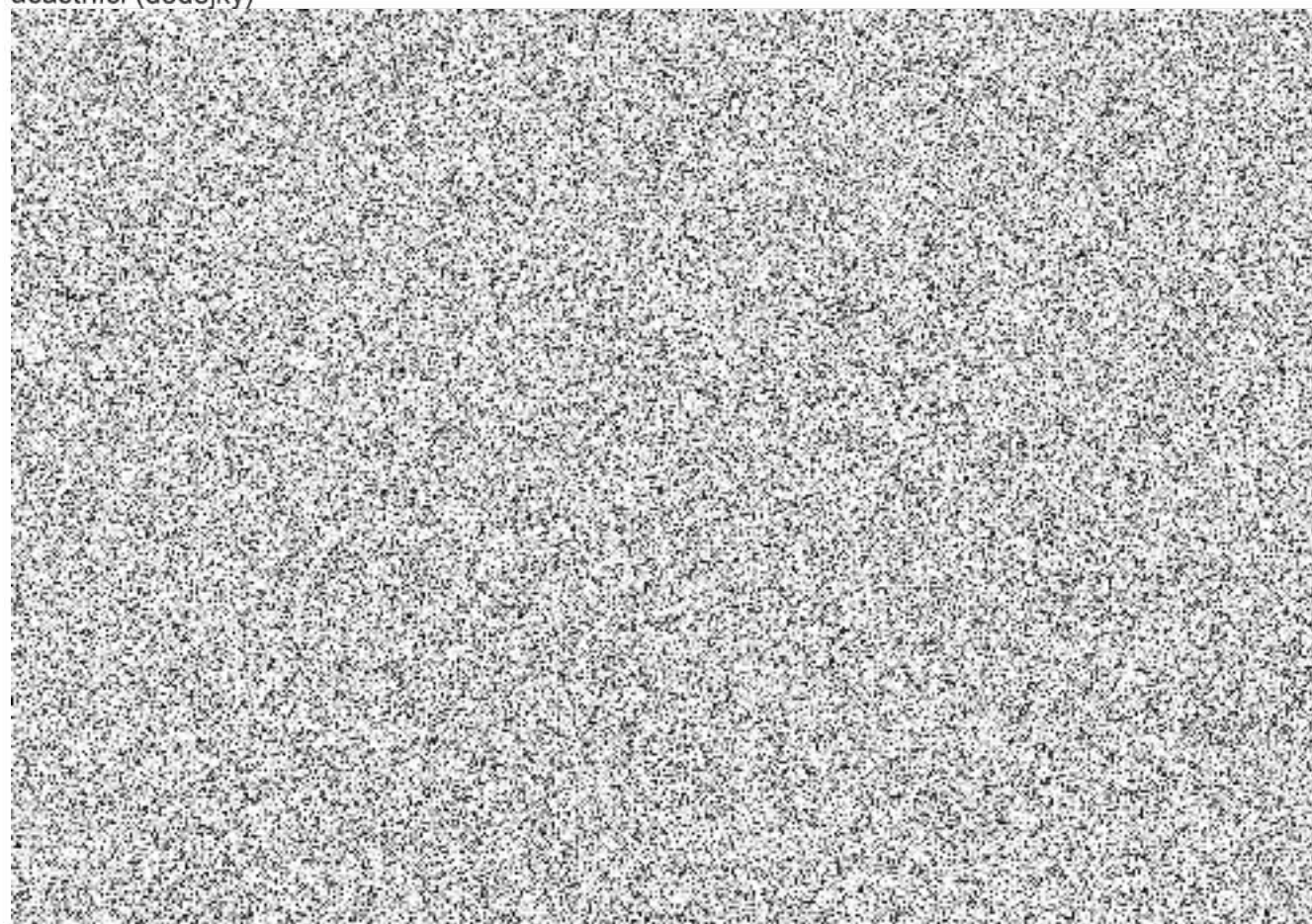
Stavba nesmí být zahájena, dokud stavební povolení nenabude právní moci. Stavební povolení pozbývá platnosti, jestliže stavba nebyla zahájena do 2 let ode dne, kdy nabylo právní moci.

**Poplatek:**

Správní poplatek podle zákona č. 634/2004 Sb., o správních poplatcích, ve znění pozdějších předpisů se nevyměňuje.

Obdrží:

účastníci (dodejky)



dotčené správní úřady

