



naše značka
5002599157
vyřizuje
Zdeněk Kocourek
datum
20.05.2022

Geocart CZ a.s.
Purkyňova 653/143
61200 Brno

Věc:

Výsadba zeleně v k.ú. Velké Němčice

K.ú. - p.č.: Velké Němčice

Stavebník: Geocart CZ a.s., Purkyňova 653/143, 61200 Brno

Účel stanoviska: Povolení stavby - stavební režim (ÚR+SP)

GasNet, s.r.o., jako provozovatel distribuční soustavy (PDS) a technické infrastruktury, zastoupený GasNet Služby, s.r.o., vydává toto stanovisko:

Výše uvedenou stavbou "Výsadba zeleně v k.ú. Velké Němčice" bude dočten vysokotlaký (dále jen VTL) plynovod DN 300.

- ochranné pásmo VTL plynovodu je 4 m na obě strany od plynovodu;
- bezpečnostní pásmo VTL plynovodu DN 300 je 40 m na obě strany od plynovodu;

V rozsahu této stavby souhlasíme s povolením stavby dle zákona 183/2006 Sb. ve znění pozdějších předpisů. Tento souhlas platí pro územní řízení, řízení o územním souhlasu, veřejnoprávní smlouvy pro umístění stavby, zjednodušené územní řízení, ohlášení, stavební řízení, společné územní a stavební řízení, veřejnoprávní smlouvu o provedení stavby nebo oznámení stavebního záměru s certifikátem autorizovaného inspektora.

V zájmovém území se mohou nacházet plynárenská zařízení jiných vlastníků či správců, případně i dlouhodobě nefunkční/neprovozovaná plynárenská zařízení bez dostupných informací o jejich poloze a vlastnictví.

Plynárenská zařízení a plynovodní přípojky (dále jen PZ) jsou dle ust. § 2925 zákona č. 89/2012 Sb., občanského zákoníku, provozovány jako zařízení zvlášť nebezpečná a z tohoto důvodu jsou chráněna ochranným pásmem dle zákona č. 458/2000 Sb. ve znění pozdějších předpisů.

Rozsah ochranného pásma je stanoven v zákoně 458/2000 Sb. ve znění pozdějších předpisů.

Stavební činnosti je možné realizovat pouze při dodržení podmínek stanovených v tomto stanovisku. Nebudou-li tyto podmínky dodrženy, budou stavební činnosti považovány dle § 68 zákona č. 458/2000 Sb. ve znění pozdějších předpisů za činnost bez našeho předchozího souhlasu. Při každé změně projektu nebo stavby (zejména trasy navrhovaných inženýrských sítí) je nutné požádat o nové stanovisko k této změně.

Nedodržení podmínek uvedených v tomto stanovisku zakládá odpovědnost stavebníka za vzniklé škody.

Za stavební činnosti se pro účely tohoto stanoviska považují všechny činnosti prováděné v ochranném pásmu PZ (tzn. bezvýkopové technologie a terénní úpravy) a činnosti mimo ochranné pásmo, pokud by takové činnosti mohly ohrozit bezpečnost a spolehlivost PZ (např. trhací práce, sesuvy půdy, vibrace, apod.).

GasNet Služby, s.r.o.

Plynárenská 499/1 · Zábřovice · 602 00 Brno · T 555 90 10 10 · www.gasnet.cz

IČ: 27935311 · DIČ: CZ27935311

Zápis do obchodního rejstříku: Krajský soud v Brně, sp. zn. C 57165, dne 26. 7. 2007

Certificate of incorporation: Regional Court in Brno, ref. number C 57165, on 26th July 2007

Zákaznická linka GasNet 555 90 10 10, info@gasnet.cz, www.gasnet.cz

Případné zřizování staveniště, skladování materiálů, stavebních strojů apod. bude realizováno mimo ochranné pásmo PZ (není-li ve stanovisku uvedeno jinak).

Při použití nákladních vozidel, stavebních strojů a mechanismů požadujeme zabezpečit případný přejezd přes PZ uložením betonových panelů v místě přejezdu PZ.

PŘI REALIZACI STAVBY BUDOU DODRŽENY TYTO PODMÍNKY PRO PROVÁDĚNÍ STAVEBNÍ ČINNOSTI:

(1) Před zahájením stavební činnosti bude provedeno vytyčení trasy a přesné určení uložení PZ. Vytyčení trasy provede příslušná regionální oblast ZDARMA. Formulář a kontakt naleznete na <https://www.gasnet.cz/cs/ds-vytyceni-pz/>, lze využít QR kód, který je uveden v tomto stanovisku. Při podání žádosti uvede žadatel naši značku (číslo jednací) uvedenou v úvodu tohoto stanoviska a sdělí termín zahájení a ukončení stavby. O provedeném vytyčení trasy bude sepsán protokol. Přesné určení uložení PZ (sondou) je povinen provést stavebník na svůj náklad.
BEZ VYTYČENÍ TRASY A PŘESNÉHO URČENÍ ULOŽENÍ PZ STAVEBNÍKEM NESMÍ BÝT VLASTNÍ STAVEBNÍ ČINNOST ZAHÁJENA. VYTYČENÍ POVAŽUJEME ZA ZAHÁJENÍ STAVEBNÍ ČINNOSTI V OCHRANNÉM A BEZPEČNOSTNÍM PÁSMU PZ. PROTOKOL O VYTYČENÍ MÁ PLATNOST 2 MĚSÍCE.

(2) Stavebník je povinen stavebnímu podnikateli prokazatelně předat kopii tohoto stanoviska. Převzetí kopie stvrdí stavební podnikatel stavebníkovi svým podpisem a zápisem do stavebního deníku. Pracovníci provádějící stavební činnosti budou prokazatelně seznámeni s polohou PZ, rozsahem ochranného pásma a těmito podmínkami.

(3) Bude dodržena mj. ČSN 73 6005, TPG 702 01, TPG 702 04, TPG 700 03, zákon č. 458/2000 Sb. ve znění pozdějších předpisů, případně další předpisy související s uvedenou stavbou.

(4) Při provádění stavební činnosti v ochranném pásmu PZ vč. přesného určení uložení PZ je stavebník povinen učinit taková opatření, aby nedošlo k poškození PZ nebo ovlivnění jejich bezpečnosti a spolehlivosti provozu. Nebude použito nevhodného nářadí, zemina bude těžena pouze ručně bez použití pneumatických, elektrických, bateriových a motorových nářadí.

(5) V případě použití bezvýkopových technologií (např. protlaku) bude před zahájením stavební činnosti provedeno úplné obnažení PZ v místě křížení na náklady stavebníka. Technologie musí být navržena tak, aby v místě křížení nebo souběhu s PZ byl dostatečný stranový nebo výškový odstup od PZ, který zajistí nepoškození PZ během prací a to s ohledem na použitou bezvýkopovou technologii a všechny její účinky na okolní terén. V případě, že nemůže být tato podmínka dodržena, nesmí být použita bezvýkopová technologie.

(6) Odkrytá PZ budou v průběhu nebo při přerušení stavební činnosti řádně zabezpečena proti jejich poškození.

(7) Poklopy uzávěrů a ostatních armatur na PZ, vč. hlavních uzávěrů plynu (HUP) na odběrném plynovém zařízení udržovat stále přístupné a funkční po celou dobu trvání stavební činnosti.

(8) Bude zachována hloubka uložení PZ (není-li ve stanovisku uvedeno jinak).

(9) Stavebník je povinen neprodleně oznámit každé i sebemenší poškození PZ (vč. drobných vrypů do PE potrubí, poškození izolace, signalizačního vodiče, výstražné fólie, markeru atd.) na telefon 1239.

(10) Před provedením zásypu výkopu a v průběhu stavby bude provedena kontrola dodržení podmínek stanovených pro stavební činnosti v ochranném pásmu PZ. Povinnost kontroly se vztahuje i na PZ, která nebyla odhalena. Kontrolu provede příslušná regionální oblast (formulář a kontakt naleznete na <https://www.gasnet.cz/cs/ds-vytyceni-pz/>, lze využít QR kód, který je uveden v tomto stanovisku). Při žádosti uvede žadatel naši značku (číslo jednací) uvedenou v úvodu tohoto stanoviska. Kontrolu je třeba objednat min. 5 dnů předem. Předmětem kontroly je také ověření dodržení stanovené odstupové vzdálenosti staveb, které byly povoleny v ochranném a bezpečnostním pásmu PZ.

(11) O provedené kontrole bude sepsán protokol. Bez provedené kontroly nesmí být PZ zasypána. Stavebník je povinen na základě výzvy provozovatele PZ, nebo jeho zástupce doložit průkaznou dokumentaci o nepoškození PZ během výstavby nebo provést na své náklady kontrolní sondy v místě styku stavby s PZ.

(12) Plynárenské zařízení a plynovodní přípojky budou před zásypem výkopu řádně podsypány a obsypány, bude provedeno zhutnění a bude osazena výstražná fólie žluté barvy, to vše v souladu s předpisem provozovatele distribuční soustavy „Zásady pro projektování, výstavbu, rekonstrukce a opravy“, který naleznete na <https://www.gasnet.cz/cs/technicke-dokumenty/> a v souladu s ČSN EN 12007-1-4, TPG 702 01, TPG 702 04.

(13) Neprodleně po skončení stavební činnosti budou řádně osazeny všechny poklopy a nadzemní prvky PZ.

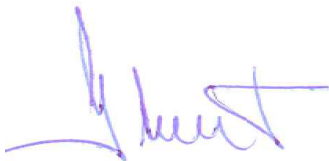
(14) Pokud stavebník nedodrží podmínky stanovené tímto stanoviskem bude činnost stavebníka vyhodnocena provozovatelem PZ jako narušení ochranného nebo bezpečnostního pásma PZ a budou z toho vyvozeny příslušné důsledky.

Platí pouze pro území vyznačené v příloze tohoto stanoviska a to 24 měsíců ode dne jeho vydání.

V případě dotčení pozemku v majetku společnosti GasNet, s.r.o. je třeba dále projednat smluvní vztah k tomuto pozemku. Kontakt na projednání naleznete na adrese www.gasnet.cz/cs/kontaktni-system/, činnost Smluvní vztahy - pozemky a budovy plynárenských zařízení.

Za správnost a úplnost dokumentace předložené s žádostí včetně jejího souladu s platnými předpisy plně zodpovídá její zpracovatel. Stanovisko nenahrazuje případná další stanoviska k jiným částem stavby.

V případě další korespondence nebo jednání (např. změna stavby) uvádějte naši značku - 5002599157 a datum tohoto stanoviska. Kontakty jsou k dispozici na <https://www.gasnet.cz/cs/kontaktni-system/>.

A handwritten signature in blue ink, appearing to read 'Zdeněk Kocourek'.

GasNet, s.r.o.
zastoupená společností GasNet Služby, s.r.o., IČ 27935311
Zdeněk Kocourek
Specialista externích požadavků
Odbor zpracování externích požadavků
ZDENEK.KOCOUREK@GASNET.CZ

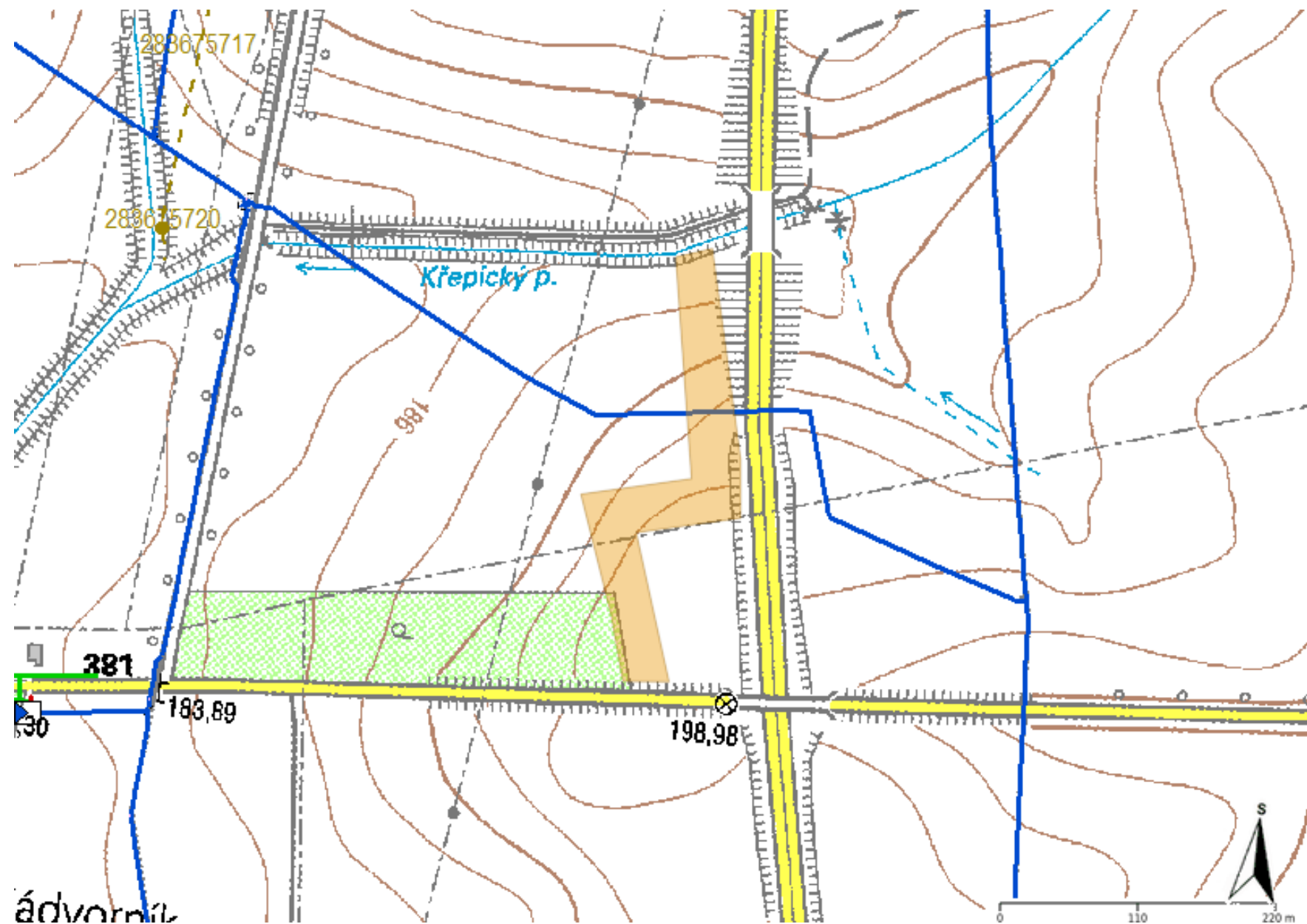


Zažádejte o vytyčení

Přílohy: Orientační zakres plynárenského zařízení, Ověřená příloha žadatele, Ověřená příloha žadatele

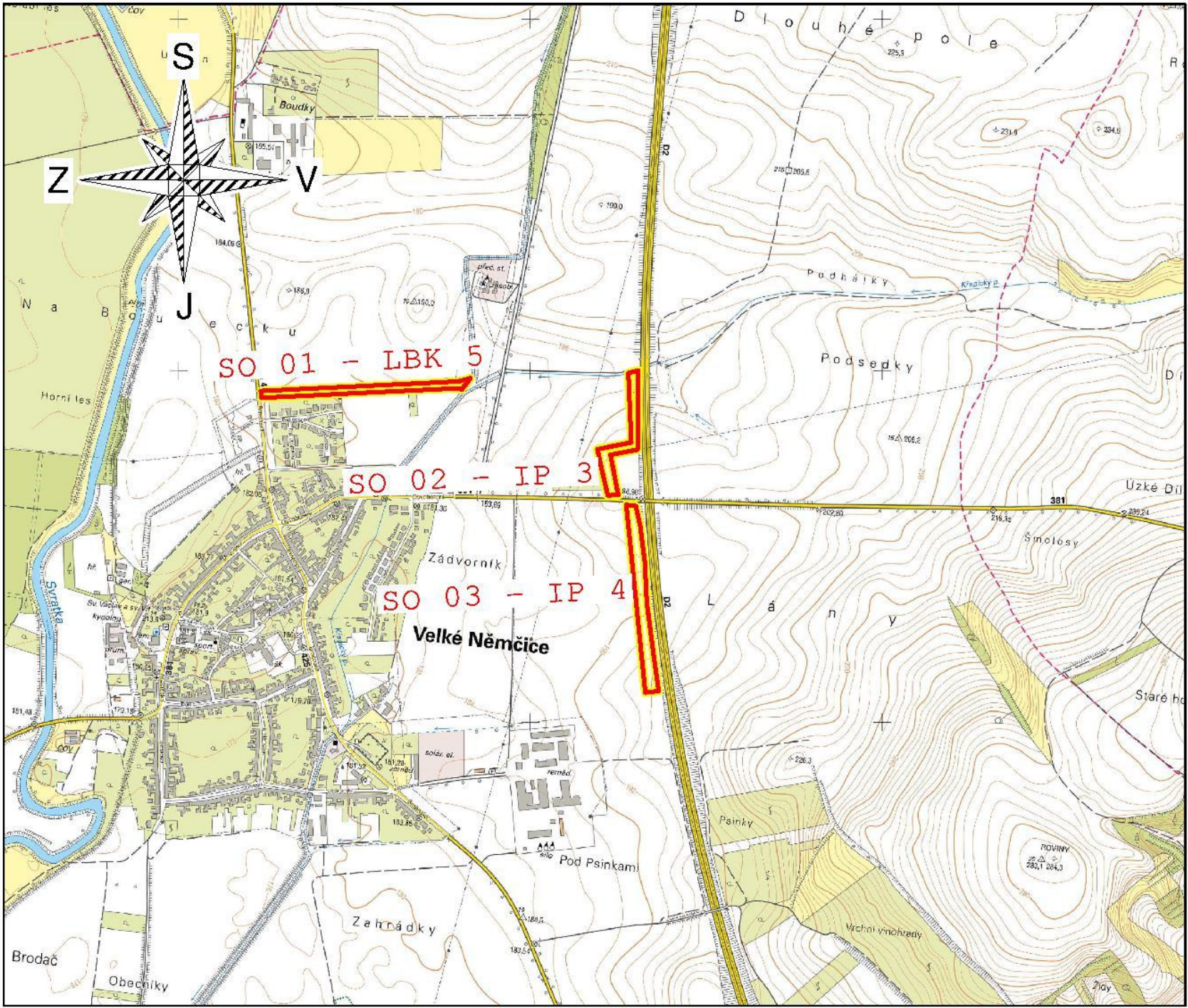
Příloha: Orientační zakres plynárenského zařízení. Tato příloha je nedílnou součástí stanoviska č. 5002599157 ze dne 20.05.2022.

Provozovatel DS: GasNet, s.r.o.; Stavebník: Geocart CZ a.s., Purkyňova 653/143, 61200 Brno. K.ú.: Velké Němčice.



Legenda:

linie plynovodu	
	NTL
	STL
	VTL
	VTTL
	nefunkční
	plánovaná stavba před realizací
	ve výstavbě, neuvedeno do provozu
	regulační stanice
	ochranné zařízení
	kabel
	elektropřípojka
	kabel protikorozní ochrany
	anodové uzemnění
	stanice katodové ochrany
	pásmo vlivu anodového uzemnění SKAO
	neplynovodní zařízení (linie/ bod)



LEGENDA

Zájmové území	
---------------	--

Vyhotovili	Ing. Andrea Moučková	Ověřil	Ing. Michaela Hanousková	HANOUSEK s.r.o. Barákova 2745/41 796 01 Prostějov	
Objednatel:	Městys Velké Němčice				
Obec	Velké Němčice	Kat. území	779229 - Velké Němčice	Číslo zakázky	22.0007
Akce: Výsadba zeleně v k.ú. Velké Němčice				Stupeň PD	DSP + DPS
				Souř. / výšk. s.	S-JTSK / Bpv
				Formát	1xA4
				Měřítko	1:20000
Název přílohy C.1. Situace širších vztahů				Paré:	Datum: 04/2022

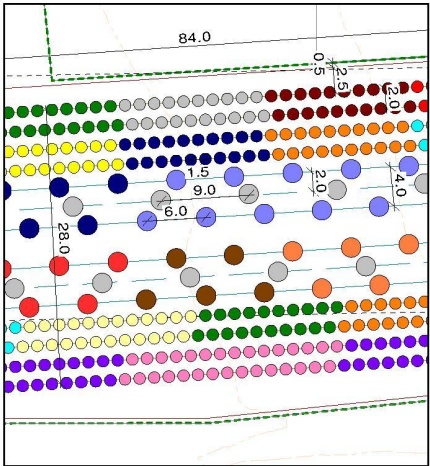


Výsadba zeleně v k.ú. Velké Němčice
Situační výkres SO 02 - IP3
M 1:1000

Situace výsadby se spony
M 1:500

LEGENDA DŘEVIN

ZNAC.	DRUH DŘEVINY
●	Dub zimní (<i>Quercus petraea</i>)
●	Topol kanadský (<i>Populus canadensis</i>)
●	Bříza bělokorá (<i>Betula pendula</i>)
●	Lipa srdčitá (<i>Tilia cordata</i>)
●	Javor babyka (<i>Acer campestre</i>)
●	Habr obecný (<i>Carpinus betulus</i>)
●	Třešeň ptáčí (<i>Prunus avium</i>)
●	Hrušeň polníčka (<i>Pyrus pyrastrer</i>)
●	Borovice černá (<i>Pinus nigra</i>)
●	Víšeň křovitá (<i>Prunus fruticosae</i>)
●	Zlatce prostřední (<i>Forsythia intermedia</i>)
●	Ptáčí zob (<i>Ligustrum vulgare</i>)
●	Dřín obecný (<i>Cornus mas</i>)
●	Líska obecná (<i>Corylus avellana</i>)
●	Hloh jednosemenný (<i>Crataegus laevigata</i>)
●	Svída krvavá (<i>Cornus sanguinea</i>)
●	Kalina tušája (<i>Viburnum lantana</i>)
●	Skaliník puchýřnatý (<i>Cotoneaster bullatus</i>)
●	Brslien evropský (<i>Euonymus europaeus</i>)
●	Távořík břízolistý (<i>Spiraea betulifolia</i>)



LEGENDA SÍTÍ

—	Plynovod VTL GasNet
---	Ochranné pásmo vod.
●	Stožár VN EG.D
○	Trafostanice EG.D
○	VN EG.D
—	Ochranné pásmo VN
—	Sdělovací vedení podz. Tella Carrier
—	Ochranné pásmo sd. ved.
—	Sdělovací vedení Cetin
—	Ochranné pásmo sd. ved.
—	HMZ - předpokládaný průběh hlavníku
—	Ochranné pásmo trubní meliorace

LEGENDA

—	Hranice parcel KN
---	Obvod staveniště
—	Přístupy
—	Oplocení dočasné
—	Vjezdové brány š. 3 m
—	Řada keřů
—	Řada stromů/mezí/adí
—	Travnobýlinný porost mezi výsadbou
—	Luční porost
—	Travnatá polní cesta
—	Polní cesta/sjezd
—	Dálnice/Silnice I/II/III třídy
—	Ochranné pásmo silnice
—	Vrstevnice hlavní
—	Vrstevnice vedlejší
—	Stávající zeleň
—	Stávající zeleň plošná

Vyhotovili	Ing. Andrea Moučková	Ověřil	Ing. Michaela Hanousková	HANOUSEK s.r.o. Barákova 2745/41 796 01 Prostějov	
Objednatel:	Městys Velké Němčice				
Obec	Velké Němčice	Kat. území	779229 - Velké Němčice	Číslo zakázky	22.0007
Akce: Výsadba zeleně v k.ú. Velké Němčice				Stupeň PD	DSP + DPS
				Souř. / výšk. s.	S-JTSK / BpV
				Formát	3xA4
				Měřítko	1:1000
Název přílohy C.3. Situační výkres SO 02				Paré:	Datum: 04/2022