

SMLOUVA NA VÝSADBU A ZAJIŠTĚNÍ ZELENĚ (NPO)

(dále jen „smlouva“)

uzavřená

podle § 2586 a násl. zákona č. 89/2012 Sb., občanský zákoník, ve znění pozdějších předpisů

(dále jen „občanský zákoník“)

mezi smluvními stranami

Objednatel:

Česká republika – Státní pozemkový úřad

Sídlo: Husinecká 1024/11a, 130 00 Praha 3

Krajský pozemkový úřad pro Ústecký kraj

Adresa: Husitská 107/2, 415 02 Teplice

Pobočka Chomutov

Adresa: Jiráskova 2528, 430 03 Chomutov

zastoupený: Ing. Pavlem Pojerem, ředitelem Krajského pozemkového úřadu pro Ústecký kraj
ve smluvních záležitostech oprávněn jednat: Ing. Pavel Pojer, ředitel Krajského pozemkového úřadu pro Ústecký kraj

v technických záležitostech, které nemají dopad na jednotlivá ustanovení SoD včetně obsahu příloh je oprávněn jednat:

Ing. Ivana Hrstková, KPÚ pro Ústecký kraj,
Pobočka Chomutov

Tel.:

E-mail:

ID DS:

Bankovní spojení:

Číslo účtu:

IČO:

DIČ:

(dále jen „objednatel“)



i.m.hrstkova@spuci.cz

z49per3

ČNB

3723001/0710

01312774

CZ01312774 není plátcem DPH

a

Zhotovitel:

Jméno:

KHL – EKO, a.s.

Sídlo:

Červený Hrádek 10, 431 11 Jirkov

zastoupený:

Ing. Michalem Novákem, předsedou představenstva



**Financováno
Evropskou unií**
NextGenerationEU



Č.j. objednatele: 123-2023-508207

Č.j. zhotovitele:

tel./fax:

e-mail:

ID DS:

v technických záležitostech je oprávněn jednat:

tel./fax:

e-mail:

bankovní spojení:

číslo účtu:

IČO:

DIČ:



mbcertz



UniCredit Bank

2112139209/2700

26160277

CZ26160277

Společnost je zapsaná v obchodním rejstříku vedeném u Krajského soudu v Ústí nad Labem, oddíl B, vložka 1944

(dále jen „**zhotovitel**“)

Touto smlouvou se v souladu s příslušnými ustanoveními zákona č. 134/2016 Sb., o zadávání veřejných zakázek, ve znění pozdějších předpisů (dále jen „**ZZVZ**“) realizuje příslušná veřejná zakázka. Realizace předmětu veřejné zakázky je zajišťována s finanční pomocí Nástroje pro oživení a odolnost (Recovery and Resilience Facility, dále jen „**RRF**“), který byl zřízen Nařízením Evropského parlamentu a Rady (EU) 2021/241 ze dne 12. února 2021. Tento nástroj má pomoci zemím Evropské unie zotavit se z následků pandemie COVID-19 a podpořit investice do ekologické a digitální transformace evropské ekonomiky. Česká republika realizuje využití prostředků RRF prostřednictvím Národního plánu obnovy na období 2021-2026 (dále jen „**NPO**“).

Podklady pro uzavření smlouvy:

Nabídka zhotovitele ze dne: **19.12.2022**

Zadávací dokumentace ze dne: **02.12.2022**

Rozhodnutí zadavatele o výběru nejvhodnější nabídky ze dne: **19.01.2023**

Čl. I Předmět a účel smlouvy

1. Účelem smlouvy je zajištění výsadby zeleně v rámci realizace společných zařízení navržených v rámci komplexních pozemkových úprav v **Hrušovanech u Chomutova** dle zákona č. 139/2002 Sb., o pozemkových úpravách a pozemkových úřadech, ve znění pozdějších předpisů a o změně zákona č. 229/1991 Sb., o úpravě vlastnických vztahů k půdě a jinému zemědělskému majetku, ve znění pozdějších předpisů, a to v souladu se zadávací dokumentací Veřejné zakázky **LBK 2B a KZ 4 v k.ú. Hrušovany u Chomutova** (dále jen „**Zadávací dokumentace**“).
2. Předmětem smlouvy je provedení **LBK 2B a KZ 4 v k.ú. Hrušovany u Chomutova** (dále jen „**dílo**“) zhotovitelem v rozsahu a za podmínek ujednaných v této smlouvě a v jejích přílohách, které jsou nedílnou součástí této smlouvy.

3. Zhotovitel se zavazuje provést dílo formou kompletní dodávky při respektování projektů, příslušných technických norem, obecně závazných právních předpisů a závazných podmínek stanovených pro provedení díla objednatelem v podmínkách zadávacího řízení veřejné zakázky.
4. Práce nad rámec rozsahu předmětu díla, uvedeného v čl. II, které budou nezbytné k řádnému dokončení díla se zhotovitel zavazuje provést dle pokynů objednatele. Objednatel má právo rozsah díla omezit nebo rozšířit v závislosti na svých finančních možnostech a zhotovitel se zavazuje v tomto případě jeho požadavky respektovat. Vždy musí být postupováno v souladu se ZZVZ.
5. Zhotovitel se touto smlouvou zavazuje provést dílo a objednatel se zavazuje k převzetí díla a zaplacení ceny za jeho provedení.

Čl. II Rozsah a specifikace předmětu smlouvy

1. Zhotovitel se zavazuje k provedení následujícího díla:

Název díla: **LBK 2B a KZ 4 v k.ú. Hrušovany u Chomutova**

Místo plnění: **katastrální území Hrušovany u Chomutova, Obec Hrušovany, okres, Chomutov, Ústecký kraj**

Rozsah díla a jeho kvalita, včetně příslušných parcelních čísel pozemků a vytyčovacích bodů je specifikován v projektové dokumentaci, kterou se stanoví podrobnosti vymezení předmětu veřejné zakázky a rozsah soupisu prací, dodávek a služeb s výkazem výměr, kterou vypracovala projekční společnost [REDACTED]. Uvedená projektová dokumentace v analogové formě bude objednatelem protokolárně předána zhotoviteli nejpozději při předání místa plnění.

2. Součástí realizace díla jsou tyto činnosti:
 - a. Zajištění dodávek výsadbové zeleně, materiálů a zařízení nezbytných pro řádné dokončení díla.
 - b. Provedení všech činností souvisejících s provedením díla nezbytných pro řádné dokončení díla (dodávek, služeb, bezpečnostní opatření apod.),
 - c. Koordinace veškerých činností, jež jsou součástí realizace díla.
 - d. Geodetické vytyčení pozemků před zahájením provádění díla (příslušná parcelní čísla a vytyčovací body jsou uvedeny v projektové dokumentaci);
 - e. Zajištění povinné publicity dle Metodického pokynu pro publicitu a komunikaci pro NPO na období 2021–2026. Údaje povinné publicity jsou stanoveny v Příloze č. 3.
 - f. Zhotovitel umožní předběžný záchranný archeologický výzkum.
 - g. Pokud dojde v průběhu provádění předběžného záchranného archeologického výzkumu v rámci přípravy a realizace díla k nepředvídaným nálezům kulturně cenných předmětů, detailů stavby nebo chráněných částí přírody anebo k archeologickým nálezům, je zhotovitel povinen umožnit provedení záchranného archeologického výzkumu v průběhu realizace díla dle zákona č. 20/1987 Sb., o státní památkové péči, ve znění pozdějších předpisů;

- h. Dojde-li během přípravy a realizace díla k nepředvídaným nálezům kulturně cenných předmětů, detailů stavby nebo chráněných částí přírody anebo k nálezům munice či archeologickým nálezům dle §176, odst. 1 zákona č. 183/2006 Sb. o územním plánování a stavebním řádu (dále jen „stavební zákon“) je zhotovitel povinen neprodleně oznámit nález objednateli, stavebnímu úřadu a orgánu státní památkové péče nebo orgánu ochrany přírody a zároveň učinit opatření nezbytná k tomu, aby nález nebyl poškozen nebo zničen, a práce v místě nálezu přerušit.
 - i. Zajištění všech dalších nepředvídatelných průzkumů nutných pro řádné provádění a dokončení díla, jejichž potřeba by vznikla během realizačních prací, (dle čl. II bod 2. g) bude řešeno jako dodatečné práce dle této smlouvy, nebo novým samostatným zadávacím řízením.
 - j. Zajištění a provedení všech opatření organizačního charakteru nezbytných k řádnému provedení díla.
 - k. Zařízení místa plnění, a po ukončení výsadby zeleně jeho vyklizení.
 - l. Ostraha díla a zařízení místa plnění, zajištění bezpečnosti práce a ochrany životního prostředí.
 - m. Projednání a zajištění případného zvláštního užívání komunikací a veřejných ploch, popř. dalších pozemků, včetně úhrady vyměřených poplatků.
 - n. Zajištění přístupu k jednotlivým dotčeným pozemkům za účelem provádění díla, uvedení prováděním díla dotčených pozemků do původního stavu po ukončení provádění díla, úhrada náhrad za dočasné záборы plocha poplatků za uložení odpadů na skládku.
 - o. Zajištění dopravního značení k dopravním omezením, jejich údržba, přemísťování a následné odstranění.
 - p. Respektování obecných podmínek a stanovisek dotčených orgánů a správců sítí k realizaci díla, a to zejména vedením přehledu o případně vytěžené ornici a o nakládání s ní při respektování zásad její ochrany.
 - q. Zajištění ochrany inženýrských sítí uvedených v projektové dokumentaci.
 - r. Po ukončení výsadby bude zajištěna následná péče o zeleň.
3. Dílo bude provedeno dle projektové dokumentace, soupisu prací, dodávek a služeb s výkazem výměr.
4. Veškerý odpad, jenž při provádění díla vznikne, je zhotovitel povinen odstranit na vlastní náklady. Veškeré meziskládky a skládky, nezbytné pro provedení díla je zhotovitel povinen zajistit na vlastní náklady po dohodě s obcí. Náklady spojené s užíváním jiných pozemků než těch, které jsou určeny pro realizaci díla (např. pro pojezd vozidel), je povinen hradit zhotovitel.

Čl. III Cena díla

1. Cena za provedení díla v rozsahu podle Čl. II. smlouvy, se sjednává dohodou smluvních stran, na základě nabídky učiněné zhotovitelem na Veřejnou zakázku ze dne **19.12.2022**. Přičemž zhotovitel je povinen se sám ujistit o správnosti a dostatečnosti své nabídky.

2. Cena je nejvýše přípustná a nepřekročitelná, je platná po celou dobu realizace díla, a to i při případném prodloužení termínu dokončení realizace díla z důvodů vzniklých na straně objednatele, s výjimkou zákonné změny výše sazby DPH.
3. Cena díla zahrnuje všechny náklady související se zhotovením díla, vedlejší náklady související s umístěním díla, zařízením místa plnění zajištěním zeleně a také ostatní náklady související s plněním podmínek zadávací dokumentace, vyplývajících z čl. II, odst. 2, pokud není uvedeno jinak.
4. Celková cena za provedení díla:
bez DPH činí **1 195 807,05 Kč**
DPH 21 % činí **251 119,48 Kč.**

Celková cena za provedení díla vč. DPH činí **1 446 926,53 Kč.**

Z toho cena za **LBK 2B**

1. Cena za provedení výsadby:
bez DPH činí **670 087,05 Kč.**
DPH 21 % činí **140 718,28 Kč.**
Celková cena za provedení výsadby vč. DPH činí **810 805,33 Kč.**

2. Cena za zajištění následné péče:
bez DPH činí **200 481,05 Kč.**
DPH 21 % činí **42 101,02 Kč**
Celková cena za zajištění následné péče vč. DPH činí **242 582,07 Kč.**

a) 1 rok péče o vysazený porost: Cena bez DPH **90 460,95** Kč.
DPH **18 996,80** Kč.
Cena včetně DPH **109 457,75** Kč.

b) 2 rok péče o vysazený porost: Cena bez DPH **49 224,60** Kč.
DPH **10 337,17** Kč.
Cena včetně DPH **59 561,77** Kč.

c) 3 rok péče o vysazený porost: Cena bez DPH **60 795,50** Kč.
DPH **12 767,06** Kč.
Cena včetně DPH **73 562,56** Kč.

(Cena bude uváděna na haléře, tj. na 2 desetinná místa)

Z toho cena za **KZ 4**

Z toho cena za **KZ 4**

3. Cena za provedení výsadby:

bez DPH činí	240 736,57 Kč.
DPH 21 % činí	50 554,68 Kč
Celková cena za provedení výsadby vč. DPH činí	291 291,25 Kč.

4. Cena za zajištění následné péče:

bez DPH činí	84 502,38 Kč.
DPH 21 % činí	17 745,50 Kč
Celková cena za zajištění následné péče vč. DPH činí	102 247,88 Kč.

d) 1 rok péče o vysazený porost: Cena bez DPH	<u>40 719,72</u> Kč.
DPH	<u>8 551,14</u> Kč.
Cena včetně DPH	<u>49 270,86</u> Kč.

e) 2 rok péče o vysazený porost: Cena bez DPH	<u>23 067,92</u> Kč.
DPH	<u>4 844,26</u> Kč.
Cena včetně DPH	<u>27 912,18</u> Kč.

f) 3 rok péče o vysazený porost: Cena bez DPH	<u>20 714,74</u> Kč.
DPH	<u>4 350,10</u> Kč.
Cena včetně DPH	<u>25 064,84</u> Kč.

(Cena bude uváděna na haléře, tj. na 2 desetinná místa)

5. Položkový nabídkový rozpočet je vypracován v souladu se strukturou jednotlivých kalkulačních položek aktuálního „Katalogu stavebních prací ÚRS Praha a.s.“. Položkový nabídkový rozpočet bude jako příloha č. 2 nedílnou součástí smlouvy v elektronické podobě.

Čl. IV Platební podmínky

1. Úhrada provedených prací bude provedena na základě zhotovitelem vyhotoveného daňového dokladu (faktury).
2. Objednatel neposkytuje zálohy.
Objednatel uhradí zhotoviteli cenu za provedení výsadby na základě protokolárního předání a převzetí uvedeného díla dle této smlouvy.
3. V případě realizace následné péče o vysazený porost uhradí objednatel zhotoviteli část ceny díla po ukončení 1. roku péče o vysazený porost, část ceny díla po ukončení 2. roku péče o vysazený porost, část ceny díla po ukončení 3. roku péče o vysazený porost, vždy na základě protokolárního předání a převzetí dané etapy díla dle této smlouvy.

4. Vystavená faktura musí mít správně vyplněné údaje, včetně finanční částky. Faktura bude vystavena do 15 kalendářních dnů od předání soupisů provedených prací odsouhlasené autorským dozorem a potvrzené objednatelem. Součástí faktury budou technickým dozorem stavebníka odsouhlasené a objednatelem potvrzené soupisy provedených prací. Faktura bude doručena objednateli nejdéle do 15.11. příslušného roku. Součástí faktury za provedení první části díla vystavené po provedené výsadbě zeleně budou dále soupisy provedených prací odsouhlasené objednatelem, a protokol o předání první části díla s podpisy obou smluvních stran. Součástí „konečné“ faktury vystavené po ukončení následné péče o zeleň bude kopie protokolu o předání a převzetí celého díla s podpisy obou smluvních stran. Převzaté práce budou oceněny jednotkovými cenami, dle k této smlouvě přiloženého oceněného soupisu prací. Fakturované částky budou zaokrouhleny na celé Kč.
5. Daňový doklad (Faktura) bude vyhotoven ve třech stejnopisech a bude obsahovat náležitosti daňového dokladu požadované zákonem č. 235/2004 Sb., o dani z přidané hodnoty, ve znění pozdějších předpisů, avšak výslovně vždy musí obsahovat následující údaje: označení smluvních stran a jejich adresy, IČO, DIČ (je-li přiděleno), údaj o tom, že vystavovatel faktury je zapsán v obchodním rejstříku včetně spisové značky, označení této smlouvy, označení poskytnutého plnění, číslo faktury, den vystavení a lhůtu splatnosti faktury, označení peněžního ústavu a číslo účtu, na který se má platit, fakturovanou částku, razítko a podpis oprávněné osoby.
6. Na faktuře pro objednatele bude zhotovitel uvádět:
Odběratel: Státní pozemkový úřad, Praha 3, Husinecká 1024/11a, PSČ 130 00, IČO 01312774
Konečný příjemce: Státní pozemkový úřad, KPÚ pro Ústecký kraj, Pobočka Chomutov, Jiráskova 2528, 430 01 Chomutov.
7. V případě, že faktura nebude obsahovat náležitosti uvedené v této smlouvě či jejích přílohách nebo v ní nebudou správně uvedené údaje dle této smlouvy, je objednatel oprávněn ji vrátit zhotoviteli na doplnění. V takovém případě začne plynout doručením opravené faktury objednateli nová lhůta splatnosti.
8. Splatnost faktury se stanovuje na 30 kalendářních dnů od data doručení faktury objednateli. Platby peněžitých částek se provádí bankovním převodem na účet druhé smluvní strany uvedený ve faktuře. Peněžitá částka se považuje za zaplacenou okamžikem jejího odepsání z účtu objednatele ve prospěch účtu zhotovitele. Faktura musí být objednateli doručena nejpozději do 15.11. příslušného roku.
9. Zhotovitel není oprávněn započíst žádnou svou pohledávku proti pohledávce objednatele z této smlouvy.
10. V případě prodlení kterékoliv smluvní strany se zaplacením peněžité částky na základě úplné a řádně vystavené faktury, vzniká oprávněné straně nárok na úrok z prodlení ve výši patnácti tisícín procenta (0,015 %) z dlužné částky za každý i započatý den prodlení. Tím není dotčen ani omezen nárok na náhradu vzniklé škody.
11. Zhotovitel bere na vědomí, že na financování díla bude objednatelem požádáno o přiznání dotace z NPO. Zhotovitel souhlasí s následujícími specifickými podmínkami, které z této skutečnosti vycházejí:
 - a. Zhotovitel se zavazuje, že fakturace bude prováděna tak, aby fakturované stavební práce byly členěny způsobem, který umožní zařazení dle číselníků výdajů (kódy 001, 002, 003 a 004), na které může být poskytnuta dotace NPO.

- b. Zhotovitel se zavazuje poskytovat informace, dokladovat svoji činnost, poskytovat veškerou dokumentaci vztahující se k realizaci projektu a umožnit vstup kontrolou pověřeným osobám (zejména kontrolám ze strany objednatele, Ministerstva zemědělství ČR, Ministerstva průmyslu a obchodu ČR, útvaru pro winding-up, Centrální harmonizační jednotky pro finanční kontrole veřejné správy, Platebního orgánu, Nejvyššího kontrolního úřadu, Evropské komise a Evropského účetního dvora, popř. jimi určených zmocněnců a dalších kontrolních orgánů dle zákona č. 320/2001 Sb., o finanční kontrole ve veřejné správě a o změně některých zákonů, ve znění pozdějších předpisů, , do svých objektů a na pozemky k ověřování plnění podmínek pravidel NPO. Zhotovitel se zavazuje uchovávat příslušné smlouvy a ostatní doklady týkající se realizace projektu ve smyslu zákona č. 563/1991 Sb., o účetnictví, ve znění pozdějších předpisů, po dobu stanovenou v tomto zákoně, nejméně však 10 let od proplacení poslední faktury za provedení díla.
12. Zhotovitel tímto bere na vědomí, že objednatel může požadovat rozdělení financování díla dle různých zdrojů. V takovém případě je zhotovitel povinen vystavit na vyžádání objednateli vícero faktur v závislosti na způsobilých a nezpůsobilých výdajích dotace. Zhotovitel je rovněž povinen umožnit přistoupení třetí strany k financování části díla.

Čl.V Doba plnění

1. Výsadba zeleně (první část díla) bude dokončena nejpozději do **15.11.2023**
2. Následná péče o zeleň (druhá část plnění) bude dokončena nejpozději do **16.11.2026**.
3. Objednatel se zavazuje předat místo plnění dle čl. V odst. 6 této smlouvy. Zhotovitel je povinen zahájit a ukončit práce v termínech dle čl. V odst. 6 této smlouvy. Dobou plnění se rozumí úplné dokončení a předání díla objednateli včetně odstranění případných vad a nedodělků a vyklizení místa plnění. Bude-li objednatelem dán příkaz k dočasnému zastavení prací na díle je zhotovitel povinen tento příkaz uposlechnout a postupovat dle pokynů objednatele tak, aby nedošlo k poškození či znehodnocení díla. Objednatel má právo vydat příkaz k zastavení nebo přerušení prací na nezbytně nutnou dobu v kterékoliv fázi plnění. Prokazatelně vzniklé škody a náklady na straně zhotovitele v důsledku takto zastavené nebo přerušené práce objednatel uhradí. Výše uvedenými příkazy přestávají běžet lhůty ke splnění povinností zhotovitele vyplývající z této smlouvy. O dobu, o kterou je třeba dílo přerušit, se prodlužuje lhůta dohodnutá pro jeho dokončení. Trvá-li zastavení prací déle než tři měsíce, je objednatel povinen vše, co dosud zhotovitel dokončil a připravil k plnění díla odebrat a zaplatit, pokud nedojde k jiné dohodě. Trvá-li zastavení prací déle než šest měsíců nebo uplynula-li již původně dohodnutá doba provedení díla, je zhotovitel i objednatel oprávněn od smlouvy odstoupit, nedohodnou-li se smluvní strany jinak.
4. V případě, že zhotovitel přeruší práce na předmětu díla z důvodů na jeho straně, nebo na příkaz objednatele, k jehož vydání bude objednatel vyzván příslušnými orgány za mimořádné situace (např. požár, povodeň), projedná s ním objednatel neprodleně důvod přerušení a dohodne s ním termín opětného zahájení prací na díle. Nedojde-li k dohodě, resp. nesplní-li zhotovitel dohodnutý termín k zahájení prací, stanoví objednatel písemně dodatečnou přiměřenou lhůtu pro zahájení prací zhotovitelem. Nezahájí-li zhotovitel v dodatečné lhůtě práce nebo prohlásí před uplynutím dodatečné lhůty, že svůj závazek nesplní, může objednatel od smlouvy odstoupit. Toto přerušení prací nemá vliv na dohodnutou dobu plnění díla, pokud nedojde k jiné dohodě formou dodatku ke smlouvě.

5. Dílo bude provedeno v následujících termínech:
- Termín předání a převzetí místa plnění **do 7 dnů od nabytí účinnosti smlouvy.**
 - Termín zahájení díla **do 14 dnů od nabytí účinnosti smlouvy.**
 - Termín dokončení díla (výsadba) **15.11.2023.**
 - Termín předání a převzetí celého díla po ukončení následné péče: **16.11.2026** (protokolární předání a převzetí řádně dokončeného díla)
6. Tříletá péče o vysazený porost v rozsahu dle soupisu prací bude provedena zhotovitelem a písemně odsouhlasena objednatelem v následujících termínech:

Rok: **14.11.2024**

Rok: **14.11.2025**

Rok: **13.11.2026**

ČI.VI Povinnosti objednatele

- Objednatel předá zhotoviteli místo plnění, jak je vymezeno v Příloze č. 1 této smlouvy, vyklizené a prosté práv třetích stran, o čemž bude proveden zápis.
- Objednatel se na vyzvání zhotovitele zúčastní prohlídky dokončených a v budoucnosti nepřístupných prací před zakrytím. Vyzván k tomu bude zhotovitelem nejméně 5 pracovních dnů předem.
- Objednatel poskytne zhotoviteli součinnost nezbytnou k provedení díla.

ČI. VII Povinnosti zhotovitele

- Zhotovitel je povinen vést evidenci prováděných prací (dále jen evidence) v přiměřeném rozsahu dle vyhlášky č. 499/2006 Sb. o dokumentaci staveb. Do evidence se zapisují všechny skutečnosti rozhodné pro plnění smlouvy. Zhotovitel je povinen vést evidenci o činnostech, které provádí sám nebo jeho dodavatelé ode dne, kdy byly zahájeny práce na díle. Povinnost vést evidenci končí po ukončení zajištění zeleně, popř. po odstranění vad a nedodělků dle zápisu z kontrolních dnů.
- Zhotovitel se zavazuje namíste plnění – pracovišti:
 - dodržovat bezpečnostní, hygienické, požární a ekologické předpisy, zajistit si vlastní dozor nad bezpečností práce, zajistit si vlastní požární dozor u těch prací, kde to předepisují požární předpisy, a to i po skončení těchto prací v rozsahu stanoveném příslušnými požárními předpisy,
 - zodpovídat za čistotu veřejných komunikací v případě vlastního provozu na nich.
- Zhotovitel odpovídá za pořádek a čistotu na pracovišti a je povinen na své náklady odstraňovat odpady a nečistoty vzniklé jeho pracemi.
- Zařízení místa plnění si zabezpečuje zhotovitel v souladu se svými potřebami, dokumentací předanou objednatelem a s požadavky objednatele. Cena zařízení, vybudování, provozu a likvidace zařízení místa plnění je součástí smluvní ceny.

5. Zhotovitel se zavazuje při provádění díla respektovat rozhodnutí objednatele, je však současně povinen objednatele upozornit na možné negativní důsledky jeho rozhodnutí, včetně důsledků pro kvalitu a termín odevzdání díla. Ustanovení § 2594 a 2595 občanského zákoníku tímto nejsou dotčena.
6. K ověření objemu provedených prací provede zhotovitel soupis provedených prací podle jednotlivých položek. Potvrzený soupis provedených prací je podkladem pro úhradu provedených prací a jejich odsouhlasení je podmínkou úhrady faktury.
7. Bude-li ze strany zhotovitele porušena právní povinnost, která je stanovena předpisy nebo touto smlouvou, a objednatel učiní nebo opomene či nebude moci učinit pro porušení takové povinnosti následné činnosti, v jejichž důsledku bude sankcionován ze strany orgánů veřejné správy, je příslušný zhotovitel povinen tuto částku jako vzniklou škodu objednateli nahradit, pokud nebyla způsobena zcela či zčásti v důsledku jednání či opomenutí objednatele nebo pokud na možné porušení předpisů zhotovitel objednatele předem neupozornil.
8. Zhotovitel odpovídá za škody způsobené objednateli a jiným osobám i mimo místo plnění a tyto škody se zavazuje uhradit ve lhůtě, kterou stanoví objednatel v písemném oznámení o škodě mimo místa plnění.
9. Zhotovitel prohlašuje, že odpovídá objednateli za škodu na věcech, které od objednatele protokolárně převzal pro účely provedení díla, a zavazuje se spolu s předávaným dílem předložit objednateli vyúčtování a vrátit mu veškeré takové věci, které při provádění díla nezpracoval.
10. Zhotovitel zajistí bezpečnost práce při přípravě a provádění díla v souladu s ustanovením BoZP, kterým se upravují další požadavky bezpečnosti a ochrany zdraví při práci v pracovněprávních vztazích a o zajištění bezpečnosti a ochrany zdraví při činnosti nebo poskytování služeb mimo pracovněprávní vztahy a zajistí dodržování právních předpisů v oblasti protipožární ochrany.
11. V případě, že v průběhu zpracování díla vstoupí v platnost novela některého z předmětných předpisů, příp. bude vydán jiný právní předpis, který by se týkal uvedené problematiky, je zhotovitel povinen řídit se těmito novými předpisy.
12. Zhotovitel je povinen ve smyslu zákona č. 13/1997 Sb., o pozemních komunikacích, ve znění pozdějších předpisů, v případě omezení veřejného provozu na příslušných komunikacích nebo zvláštního režimu užívání příslušných komunikací si zabezpečit příslušné povolení u silničního správního úřadu a provést na svůj náklad všechna opatření, která úřady nařídí, totéž platí, pokud se týče zajištění místa pro uložení přebytečné zeminy a stavební suti.
13. Dodávky energií a vody pro plnění díla budou zajištěny z odběrních míst, které zajistí zhotovitel v rámci řešení zařízení místa plnění.
14. Zhotovitel se zavazuje, že při realizaci díla nepoužije žádný materiál, o kterém je v době jeho užití známo, že je škodlivý. Pokud tak zhotovitel učiní, je povinen na písemné vyzvání objednatele provést okamžitě nápravu a veškeré náklady s tím spojené nese zhotovitel.
15. Zhotovitel doloží na vyzvání objednatele, nejpozději však v termínu předání a převzetí díla soubor průvodních dokladů materiálů užitých k realizaci díla.
16. Zhotovitel se zavazuje při provádění díla dodržet vytyčenou vlastnickou hranici pozemků určených ke provedení díla dle projektové dokumentace
17. Zhotovitel je povinen zajistit po celou dobu plnění veřejné zakázky následující podmínky společensky odpovědného veřejného zadávání:

- a) plnění veškerých povinností vyplývajících z právních předpisů České republiky, zejména pak z předpisů pracovněprávních, předpisů z oblasti zaměstnanosti a bezpečnosti a ochrany zdraví při práci, a to vůči všem osobám, které se na plnění veřejné zakázky podílejí; plnění těchto povinností zajistí dodavatel i u svých poddodavatelů;
- b) sjednání a dodržování smluvních podmínek se svými poddodavateli srovnatelných s podmínkami sjednanými ve smlouvě na plnění veřejné zakázky, a to v rozsahu výše smluvních pokut a délky záruční doby (uvedené smluvní podmínky se považují za srovnatelné, bude-li výše smluvních pokut a délka záruční doby shodná se smlouvou na plnění veřejné zakázky);
- c) řádné a včasné plnění finančních závazků svým poddodavatelům, kdy za řádné a včasné plnění se považuje plné uhrazení poddodavatelem vystavených faktur za plnění poskytnutá k plnění veřejné zakázky, a to do 30 kalendářních dnů;
- d) snížení negativního dopadu jeho činnosti při plnění veřejné zakázky na životní prostředí, zejména pak
 - využíváním nízkoemisních automobilů, má-li je k dispozici;
 - tiskem veškerých listinných výstupů, odevzdávaných objednateli při realizaci veřejné zakázky na papír, který je šetrný k životnímu prostředí, pokud zvláštní použití pro specifické účely nevyžaduje jiný druh papíru; motivováním zaměstnanců dodavatele k efektivnímu/úspornému tisku;
 - předcházením znečišťování ovzduší a snižováním úrovně znečišťování, může-li je během plnění veřejné zakázky způsobit;
 - předcházením vzniku odpadů, stanovením hierarchie nakládání s nimi a prosazováním základních principů ochrany životního prostředí a zdraví lidí při nakládání s odpady;
- e) implementaci nového nebo značně zlepšeného produktu, služby nebo postupu souvisejícího s předmětem veřejné zakázky, bude-li to vzhledem ke smyslu zakázky možné.

Čl. VIII Pojištění zhotovitele

1. Zhotovitel prohlašuje, že ke dni podpisu této Smlouvy má uzavřenou pojistnou smlouvu, jejímž předmětem je pojištění odpovědnosti za škodu způsobenou zhotovitelem třetí osobě v souvislosti s výkonem jeho činnosti, ve výši nejméně 2,1 mil. Kč bez DPH. Zhotovitel se zavazuje, že po celou dobu trvání této smlouvy bude pojištěn ve smyslu tohoto ustanovení a že nedojde ke snížení pojistné částky pod částku uvedenou v předchozí větě. Zhotovitel se dále zavazuje, že bude pojištěn také po dobu záruky a že nedojde ke snížení pojistné částky pod 30 % pojistné částky dle tohoto odstavce. Zhotovitel je kdykoliv v průběhu trvání této smlouvy povinen na požádání objednatele předložit do třech dnů pojistnou smlouvu dle tohoto odstavce, nebo její relevantní části, nebo pojistku ve smyslu § 2775 občanského zákoníku, a to nejpozději do 7 dnů ode dne doručení žádosti objednatele.
2. V úředně ověřené kopii pojistné smlouvy či rámcové pojistné smlouvy musí být zhotovitelem zřetelně barevně vyznačeny požadované výše uvedené jednotlivé specifikace předmětu pojištění s pojistnou částkou a dobou platnosti nebo k tomu bude přiložen podepsaný dokument od pojišťovací společnosti, z kterého to bude jednoznačně vyplývat.

3. Dále v případě, že tato pojistná smlouva také řeší nebo omezuje limit pro jeden škodní případ, tak to zhotovitel zřetelně barevně vyznačí v pojistné smlouvě nebo v příloženém dokumentu podepsaném pojišťovací společností. Tento limit nesmí být nižší než výše uvedený finanční limit.
4. Úředně ověřené kopie pojistné smlouvy (pojistných smluv) zhotovitele, resp. akceptované návrhy na uzavření pojistné smlouvy ze strany pojišťovny dle tohoto článku musí být doručeny objednateli nejpozději při převzetí místa plnění. Nedoložení uvedených dokumentů je důvodem, pro který může objednatel od smlouvy odstoupit.
5. Zhotovitel je povinen řádně platit pojistné tak, aby pojistná smlouva či smlouvy sjednané dle této smlouvy či v souvislosti s ní byly platné po celou dobu provádění díla a v rozsahu dle předchozího odstavce i po dobu záruky. V případě, že dojde k zániku pojištění, je zhotovitel povinen o této skutečnosti neprodleně informovat objednatele a ve lhůtě 3 pracovních dnů uzavřít novou pojistnou smlouvu ve výše uvedeném rozsahu. Porušení této povinnosti ze strany zhotovitele považují strany této smlouvy za podstatné porušení smlouvy zakládající právo objednatele od smlouvy odstoupit.
6. Od doby převzetí místa plnění až do protokolárního předání a převzetí díla objednatelem nese zhotovitel nebezpečí škody na díle a na částech či součástech díla, které jsou v místě plnění uskladněny. Z tohoto důvodu se zhotovitel zavazuje uzavřít a na své náklady udržovat v platnosti pojištění proti všem rizikům, ztrátám nebo poškozením díla.
7. Náklady na pojištění nese zhotovitel a má je zahrnuty ve sjednané ceně.

Čl. IX Kontrola projektové dokumentace

1. Zhotovitel potvrzuje, že provedl kontrolu projektové dokumentace, výkazu výměr a seznámil se se všemi okolnostmi a podmínkami svého plnění včetně místa plnění.
2. Zjistí-li zhotovitel vady projektové dokumentace, je povinen na ně objednatele bezodkladně upozornit. Zhotovitel předá objednateli soupis vad a nedostatků projektové dokumentace, včetně návrhů na jejich odstranění.
3. Pokud zhotovitelem zjištěné vady a nedostatky projektové dokumentace jsou objednatelem shledány jako oprávněné a objednatel nemůže tyto vady projektové dokumentace odstranit do 15 pracovních dnů ode dne oznámení zhotovitelem, sjednají se zhotovitelem lhůtu k jejich odstranění. Po tuto dobu se pozastavuje zhotovitelova lhůta pro plnění závazků, vyplývajících z této smlouvy a zhotovitel není v prodlení. Termíny plnění dle této smlouvy budou prodlouženy o dobu, po kterou budou odstraňovány vady projektové dokumentace.

Čl. X Provedení a předání, převzetí díla

Místo plnění

1. Objednatel předá místo plnění zhotoviteli nejpozději do 5 pracovních dnů před zahájením prací. O předání a převzetí místa plnění vyhotoví objednatel písemný protokol, který obě smluvní strany podepíší. Za den předání a převzetí místa plnění se považuje den, kdy dojde k oboustrannému podpisu příslušného protokolu.

2. Zařízení místa plnění včetně odběru všech energií a vodného si zabezpečuje zhotovitel na svůj účet. Zhotovitel rovněž zajišťuje svým jménem a na svůj účet uzavření příslušných smluv s dodavatelem všech energií i smlouvu na vodné a stočné. (Dodávky energií a vody pro výstavbu budou zajištěny z odběrních míst za úhradu přes podružné měření, které zajistí zhotovitel v rámci řešení zařízení místa plnění.).
3. Zhotovitel se zavazuje odstranit zařízení v místě plnění a vyklizené místo plnění předat objednateli nejpozději s podpisem protokolu o provedené výsadbě zeleně, řádně podepsaného za obě smluvní strany.
4. Nevyklidí-li zhotovitel místo plnění ve sjednaném termínu, je objednatel oprávněn zabezpečit vyklizení místa plnění třetí osobou a náklady s tím spojené uhradí objednateli zhotovitel.

Zahájení prací

5. Zhotovitel zahájí činnosti vedoucí k dokončení díla dnem předání a převzetí místa plnění.
Pokud zhotovitel nezahájí činnosti vedoucí ke zdárnému dokončení díla do 15 dnů ode dne předání a převzetí místa plnění ani v dodatečně přiměřené lhůtě, je objednatel oprávněn odstoupit od smlouvy.
6. Při provádění díla postupuje zhotovitel samostatně. Zhotovitel se však zavazuje brát v úvahu veškeré upozornění a pokyny objednatele, týkající se realizace předmětného díla a upozorňující na možné porušování smluvních povinností zhotovitele. Zhotovitel je povinen upozornit objednatele bez zbytečného odkladu na nevhodnou povahu věcí převzatých od objednatele nebo pokynů daných mu objednatelem k provedení díla, jestliže zhotovitel mohl tuto nevhodnost zjistit při vynaložení odborné péče.
7. Zhotovitel je do doby obdržení nových pokynů od objednatele oprávněn přerušit provádění prací, pokud je to nezbytně nutné. O tuto dobu přerušování má zhotovitel nárok na prodloužení termínu dokončení díla, případně náhradu vzniklých vícenákladů. Objednatel je povinen upozornit zhotovitele bez zbytečného odkladu na nevhodné provádění díla a na nové skutečnosti, týkající se předmětného díla, které zjistil v průběhu realizace.

Kontrola prováděných prací

8. Objednatel, nebo jím pověřené osoby, je oprávněn kontrolovat provádění díla. Zjistí-li objednatel, že zhotovitel provádí dílo v rozporu s povinnostmi vyplývajícími z této smlouvy nebo obecně závazných právních předpisů, je objednatel oprávněn požadovat, aby zhotovitel odstranil vady vzniklé vadným prováděním a dílo prováděl řádným způsobem. Jestliže zhotovitel tak neučiní v přiměřené lhůtě, jedná se o podstatné porušení této smlouvy, které opravňuje objednatele k odstoupení od této smlouvy.

Kontrolní dny

9. Pro účely kontroly průběhu provádění díla organizuje objednatel kontrolní dny v termínech nezbytných pro řádné provádění kontroly, nejméně však 1x měsíčně. Objednatel je oprávněn také svolávat kontrolní dny v záruční době za účelem kontroly stavu díla.
10. Objednatel je povinen oznámit konání kontrolního dne písemně nejméně 5 dnů před jeho konáním.
11. Zástupci zhotovitele jsou povinni se zúčastňovat kontrolních dnů. Zhotovitel má právo přizvat na kontrolní den své poddodavatele.
12. Kontrolní dny vede objednatel nebo jím pověřená osoba. Obsahem kontrolního dne je zejména zpráva zhotovitele o postupu prací, kontrola časového a finančního plnění provádění prací.
13. Objednatel nebo jím pověřená osoba pořizuje z kontrolního dne zápis o jednání, který písemně předá všem zúčastněným.

Předání a převzetí díla

14. Zhotovitel je povinen provést dílo v termínu sjednaném ve smlouvě.
15. Zhotovitel je povinen písemně oznámit objednateli nejpozději 7 pracovních dnů předem termín ukončení prací a k tomuto termínu předložit objednateli veškeré doklady nezbytné k předání díla – provedení výsadby zeleně a následně k předání a převzetí celého díla po ukončení následné péče, Pokud není dohodnuto jinak, je místem předání místo, kde je dílo prováděno. Místem pro předání dokladů je Státní pozemkový úřad, Krajský pozemkový úřad pro Ústecký kraj, Pobočka Chomutov.
16. V případě, že zhotovitel hodlá dokončit dílo před termínem sjednaným ve smlouvě, je povinen nové datum dokončení díla objednateli písemně oznámit nejméně 14 dnů předem a současně jej vyzvat k předání a převzetí díla.
17. Pokud se při předání a převzetí díla prokáže, že dílo není dokončeno, nebo vykazuje hrubé či zásadní nedostatky, objednatel dílo nepřevzme a zhotovitel je povinen dílo dokončit v náhradní lhůtě. Zhotovitel nese veškeré náklady vzniklé objednateli s opakovaným předáním a převzetím díla. Poskytnutí náhradního termínu neznamená, že objednatel nemůže uplatnit smluvní sankce za nesplnění termínu dokončení díla.
18. Řádné provedení díla bude stvrzeno podpisem protokolu o provedení díla osobami oprávněnými jednat za objednatele a zhotovitele, a to po splnění všech níže uvedených podmínek:
 - i. Dílo bylo dokončeno a předáno v souladu s touto smlouvou v rozsahu dle Čl. II. a v termínu dle Čl. V. této smlouvy.
 - ii. O předání a převzetí díla byl vyhotoven protokol, jenž byl podepsán osobami oprávněnými jednat za objednatele a zhotovitele. V tomto protokolu musí být vždy uvedeno, že dílo bylo převzato bez výhrad nebo s výhradami. V protokolu o předání a převzetí díla bude uvedeno zejména:
 - soupis zjištěných vad a nedodělků a dohodnuté lhůty k jejich bezplatnému odstranění, způsobu odstranění, popř. sleva z ceny díla,
 - iii. Objednateli budou předány následující doklady:

1. podrobný soupis skutečně provedených prací dle jednotkových cen dle členění požadovaného objednatelem,
 2. certifikáty použitých materiálů,
 3. doklad o uložení přebytečné zeminy a odpadů, pokud dojde k jejich uložení,
 4. a jiné doklady, vyplývající ze specifikace veřejné zakázky.
19. V případě, kdy je dílo předáno bez vad, převezme objednatel dílo bez výhrad.
20. V případě, kdy dílo vykazuje pouze ojedinělé drobné vady, které samy o sobě ani ve spojení s jinými vadami nebrání užívání díla funkčně nebo esteticky, ani jeho užití podstatným způsobem neomezují, může objednatel převzít dílo s výhradami, například pokud je řádné provedení díla závislé na vegetačních podmínkách. Drobné vady budou zhotovitelem odstraněny neprodleně, nedohodnou-li se smluvní strany jinak. Termín odstranění bude uveden v předávacím protokolu. O odstranění drobných vad a nedodělků bude sepsán samostatný protokol o odstranění drobných vad a nedodělků.
21. Kvalita díla bude odpovídat ujednáním dle této smlouvy.
22. Vlastníkem zhotovované věci je až do okamžiku protokolárního předání díla objednateli zhotovitel, který zároveň nese nebezpečí škody na této věci. Na objednatele přechází toto vlastnictví okamžikem protokolárního převzetí díla, tímto okamžikem přechází na objednatele i nebezpečí škody na zhotovené věci.

Čl. XI Evidence

1. Zhotovitel je povinen vést ode dne předání a převzetí místa plnění evidenci provedených prací.
2. Povinnost vést evidenci končí dnem odstranění vad a nedodělků z přejímacího řízení.
3. Zápisy do evidence provádí zhotovitel formou denních záznamů. Veškeré okolnosti rozhodné pro plnění díla musí být učiněny zhotovitelem v ten den, kdy nastaly nebo nejpozději následující den, kdy se na stavbě pracuje.
4. Evidence musí být přístupná kdykoliv v průběhu pracovní doby oprávněným osobám objednatele, případně jiným osobám oprávněným do evidence zapisovat.
5. Objednatel, nebo jím pověřená osoba vykonávající funkci technického dozoru stavebníka, je povinen se vyjadřovat k zápisům v evidenci učiněným zhotovitelem nejpozději do 5 dnů ode dne vzniku zápisu, jinak se má za to, že s uvedeným zápisem souhlasí.
6. Nesouhlasí-li zhotovitel se zápisem, který učinil do evidence objednatel nebo jím pověřená osoba musí k tomuto zápisu připojit svoje stanovisko nejpozději do 5 dnů, jinak se má za to, že se zápisem souhlasí.
7. V případě neočekávaných událostí nebo okolností majících zvláštní význam pro další postup stavby, pořizuje zhotovitel i příslušnou fotodokumentaci, která se stane součástí evidence.
8. Evidence musí mít číslované listy a nesmí v něm být vynechána volná místa.
9. Zápisy do evidence musí být prováděny čitelně a musí být vždy k nadepsanému jménu a funkci podepsány osobou, která příslušný zápis učinila.
10. Zápisy v evidenci se nepovažují za změnu smlouvy, ale slouží jako podklad pro vypracování příslušných dodatků smlouvy.

Čl. XII Odpovědnost za vady, smluvní pokuty, záruční doba

1. Zhotovitel odpovídá za vady, jež má dílo v době dokončení realizace díla (výsadby) a dále odpovídá za vady díla zjištěné po celou dobu záruční lhůty (záruka za jakost).
2. Zhotovitel poskytne objednateli záruku za jakost díla v délce 48 měsíců ode dne dokončení realizace díla (výsadby). Minimálně po tuto dobu zodpovídá zhotovitel za to, že dílo bude způsobilé k obvyklému účelu a zachová si touto smlouvou stanovené vlastnosti.
3. Za vysazené sazenice zhotovitel ručí po celou dobu záruční lhůty, a pokud dojde k jejich úhynu, je povinen nahradit je bezplatně novými sazenicemi. Tyto nové sazenice musejí mít stejné parametry jako původní sazenice, tzn. parametry v souladu s realizačním projektem.
4. Záruka se vztahuje na oplocení výsadby a individuální ochranu kmene. Po celou dobu záruční lhůty je zhotovitel povinen udržovat v bezvadném stavu oplocení výsadby. Po uplynutí záruční lhůty se zhotovitel zavazuje na své náklady oplocení výsadby odstranit.
5. Po dobu záruky za jakost se zhotovitel zavazuje bezplatně odstranit vady uplatněné objednatelem bezodkladně, nejpozději však do 30 kalendářních dnů od doručení reklamace, pokud se smluvní strany nedohodnou jinak. Na odstraněné vady se rovněž vztahuje záruka v délce dle předchozího odstavce tohoto článku ve lhůtách počínajících od doby jejich odstranění.
6. Zhotovitel neodpovídá za vady díla, které byly způsobeny objednatelem, třetí osobou nebo vyšší mocí, případně běžným opotřebením.
7. Zhotovitel neodpovídá za vady díla, jestliže tyto vady byly způsobeny použitím věcí předaných mu ke zpracování objednatelem v případě, že zhotovitel ani při vynaložení odborné péče nevhodnost těchto věcí nemohl zjistit nebo na ně upozornil a objednatel na jejich použití trval.
8. Zhotovitel rovněž neodpovídá za vady způsobené dodržáním nevhodných pokynů daných mu objednatelem, jestliže zhotovitel na nevhodnost těchto pokynů písemně upozornil a objednatel na jejich dodržení trval nebo jestli zhotovitel tuto nevhodnost ani při vynaložení odborné péče nemohl zjistit.
9. Nebyla-li do okamžiku, kdy objednatel uplatnil vady díla zaplacená cena za dílo, není jí povinen objednatel zaplatit do doby odstranění uplatněných vad, ledaže by zhotovitel prokázal, že reklamace nebyla oprávněná.
10. Odstranění vad a nedodělků bude potvrzeno zápisem o jejich odstranění podepsaným zástupci smluvních stran.
11. Pokud činností zhotovitele dojde ke způsobení škody objednateli nebo třetím osobám z titulu opomenutí, nedbalosti nebo neplněním podmínek vyplývajících ze zákona, technických nebo jiných norem nebo vyplývajících z této smlouvy je zhotovitel povinen bez zbytečného odkladu tuto škodu odstranit a není-li to možné, tak finančně uhradit. Veškeré náklady s tím spojené nese zhotovitel. Zhotovitel odpovídá i za škodu na díle způsobenou činnostmi těch, kteří pro něj dílo provádějí.
12. Zhotovitel odpovídá též za škodu způsobenou okolnostmi, které mají původ v povaze strojů, přístrojů nebo jiných věcí, které zhotovitel použil nebo hodlal použít při provádění díla.

13. Záruční lhůta neběží po dobu, po kterou objednatel nemohl předmět díla užívat pro vady díla, za které zhotovitel odpovídá.
14. Zhotovitel odpovídá objektivně za vady, které mělo dílo v době předání. Tyto vady mohou být zjevné nebo skryté. Objednatel je povinen provést kontrolu předmětu díla, co nejdříve po předání, při této kontrole by měl odhalit všechny zjevné vady díla
15. Pokud při nesplnění termínu dokončení díla a termínu předání a převzetí díla z důvodů na straně zhotovitele nebudou objednateli proplaceny zcela nebo zčásti náklady na dílo z prostředků EU (NPO), zavazuje se zhotovitel objednateli uhradit do 30 kalendářních dnů vzniklou škodu. Totéž platí v případě, pokud by objednateli nebyly proplaceny zcela nebo zčásti náklady na dílo z prostředků EU v rámci NPO z důvodu zjištěného porušení § 4b zákona č. 159/2006 Sb., o střetu zájmů, ve znění pozdějších předpisů (dále jen „zákon o střetu zájmů“), na straně zhotovitele nebo jakéhokoliv z jeho poddodavatelů.
16. Zhotovitel se zavazuje uhradit smluvní pokutu ve výši 0,02 % z celkové ceny díla bez DPH za každý i započatý kalendářní den prodlení s termínem zahájení prací dle této smlouvy.
17. Zhotovitel se zavazuje uhradit smluvní pokutu ve výši 0,03 % z celkové ceny díla bez DPH za každý i započatý kalendářní den prodlení s dílčími termíny jednotlivých fází plnění díla dle této smlouvy.
18. Zhotovitel se zavazuje uhradit smluvní pokutu ve výši 0,05 % z celkové ceny díla bez DPH za každý i započatý kalendářní den prodlení s předáním dokončeného díla dle této smlouvy.
19. V případě, kdy předávané dílo bude obsahovat vady a nedodělky, se zhotovitel zavazuje uhradit smluvní pokutu ve výši 0,05 % z celkové ceny díla bez DPH za každý i započatý kalendářní den prodlení se sjednaným termínem odstranění vad a nedodělků.
20. Pokud zhotovitel neodstraní objednatel uplatněnou vadu díla ve sjednaném termínu, je povinen zaplatit objednateli smluvní pokutu ve výši 0,05 % z celkové ceny díla bez DPH, za každou uplatněnou vadu.
21. Za porušení povinnosti mlčenlivosti dle této smlouvy je zhotovitel povinen zaplatit objednateli smluvní pokutu ve výši 10.000,- Kč, a to za každý jednotlivý případ porušení povinnosti.
22. Za prodlení s uvedením místa plnění do původního stavu oproti dohodnutému harmonogramu zaplatí zhotovitel objednateli smluvní pokutu ve výši 0,03 % z celkové ceny díla bez DPH za každý i započatý den prodlení.
23. V případech nedodržení povinností zhotovitele, vyplývajících z ustanovení v čl. VII odst. 18, čl. VIII, odst. 1, čl. XII odst. 4 a 5 a čl. XIII, odst. 5 této smlouvy, se sjednává smluvní pokuta ve výši 0,2 % z ceny díla bez DPH (minimálně však 2 500 Kč bez DPH) za každý jednotlivý případ porušení povinností zhotovitele.
24. Všechny výše uvedené smluvní pokuty jsou splatné do 10 kalendářních dnů od doručení jejího vyúčtování zhotoviteli. Smluvní pokuty lze uložit opakovaně za každý jednotlivý případ porušení povinností. Ujednáním o smluvní pokutě není dotčeno právo stran na náhradu škody v plné výši a objednatel je oprávněn domáhat se náhrady škody v plné výši, i když přesahuje výši smluvní pokuty.
25. Bude-li ze strany zhotovitele porušena povinnost, která je stanovena právními předpisy nebo touto smlouvou a objednatel učiní nebo opomene učinit v důsledku porušení takové povinnosti následné činnosti, v jejichž důsledku bude sankcionován ze strany

orgánů veřejné správy je zhotovitel povinen tuto částku jako vzniklou škodu objednateli nahradit, pokud nebyla způsobena zcela či zčásti v důsledku jednání či opomenutí objednatele nebo pokud na možné porušení předpisů zhotovitel objednatele předem neupozornil.

26. Žádná ze smluvních stran nemá povinnost nahradit škodu způsobenou porušením svých povinností vyplývajících z této smlouvy a není v prodlení, bránila-li jí v jejich splnění některá z překážek vylučujících povinnost k náhradě škody ve smyslu § 2913 odst. 2 občanského zákoníku.

Čl. XIII Ukončení smlouvy

1. Objednatel si vyhrazuje právo na odstoupení od smlouvy v případech konkrétně uvedených v jednotlivých ustanoveních této smlouvy a dále v případě, že zhotovitel bude v prodlení s plněním smlouvy z důvodů na straně zhotovitele delším než 30 kalendářních dnů, nebo pokud bude provádět dílo nekvalitně, anebo v rozporu s platnými právními předpisy nebo smlouvou.
2. Objednatel je od této smlouvy oprávněn odstoupit bez jakýchkoliv sankcí, pokud mu nebude schválena částka ze státního rozpočtu, nebo dotace z NPO, která je potřebná k úhradě za plnění poskytované podle této smlouvy.
3. Objednatel je dále oprávněn odstoupit od této smlouvy:
 - a. v případě, že probíhá insolvenční řízení proti majetku zhotovitele, v němž bylo vydáno rozhodnutí o úpadku nebo byl konkurs zrušen proto, že majetek zhotovitele byl zcela nepostačující, nebo zhotovitel vstoupí do likvidace;
 - b. v případě podstatného porušení této smlouvy zhotovitelem, zejména v případě:
 - i. prodlení s řádným zahájením prací, předáním dílčího plnění či zhotovením díla, po dobu delší než 30 kalendářních dnů,
 - ii. prodlení s řádným protokolárním předáním díla delším než 30 kalendářních dnů,
 - iii. neoprávněného zastavení či přerušení prací na díle na dobu delší než 15 kalendářních dnů v rozporu s touto smlouvou,
 - iv. kdy zhotovitel využil k plnění předmětu této smlouvy poddodavatele v rozporu s nabídkou zhotovitele v rámci zadávacího řízení na Veřejnou zakázku nebo bez předchozího souhlasu objednatele,
 - v. kdy vyjde najevo, že zhotovitel uvedl v rámci zadávacího řízení nepravdivé či zkreslené informace, které by měly zřejmý vliv na výběr zhotovitele pro uzavření této smlouvy,
 - vi. zhotovitel se stane obchodní společností smyslu § 4b zákona o střetu zájmů nebo se takovou obchodní společností stane některý z jeho poddodavatelů, a zhotovitel nenahradí tohoto poddodavatele ve stanovené lhůtě,
 - vii. jiného porušení povinnosti dle této smlouvy, které nebude odstraněno ani v dostatečně přiměřené lhůtě 14 kalendářních dnů.
4. Odstoupení od této smlouvy musí být učiněno písemným oznámením o odstoupení od této smlouvy druhé straně, účinky odstoupení nastávají dnem doručení oznámení druhé smluvní straně. Odstoupení od této smlouvy může být učiněno i prostřednictvím datové schránky podle zákona č. 300/2008 Sb., o elektronických úkonech a autorizované konverzi dokumentů, ve znění pozdějších předpisů.

5. V případě zániku účinnosti této smlouvy odstoupením je zhotovitel povinen okamžitě ukončit činnost a vyklidit zařízení místa plnění nejpozději do 15 dnů od účinnosti odstoupení, nedohodnou-li se strany jinak. Zhotovitel je v takovém případě povinen učinit veškerá potřebná opatření k tomu, aby zabránil vzniku škody hrozící objednateli v důsledku ukončení činností zhotovitele a o těchto opatřeních objednatele bezprostředně informovat. V opačném případě odpovídá zhotovitel za škodu způsobenou v důsledku porušení této povinnosti. Objednatel se zavazuje převzít a zhotovitel se zavazuje předat dosud provedené práce i nedokončené dodávky do 5 kalendářních dnů ode dne účinnosti odstoupení od této smlouvy. O takovém předání a převzetí bude pořízen oběma stranami zápis s náležitostmi protokolu o předání a převzetí díla, tj. bude v něm podrobně popsán stav rozpracovanosti díla, provedeno jeho ohodnocení, vymezeny vady a nedodělky a sjednán způsob jejich odstranění. Objednatel má v případě odstoupení od této smlouvy i u odstranitelných vad právo požadovat slevu z ceny, namísto odstranění takových vad.
6. Objednatel je oprávněn tuto smlouvu vypovědět i bez uvedení důvodu na základě písemné výpovědi. Výpovědní doba činí 1 kalendářní měsíc a počíná běžet od prvního dne kalendářního měsíce následujícího po doručení výpovědi druhé straně.

Čl. XIV Povinnost mlčenlivosti a ochrana informací

1. Zhotovitel se zavazuje během plnění této smlouvy i po ukončení její účinnosti zachovávat mlčenlivost o všech skutečnostech, které se dozví od objednatele v souvislosti s jejím plněním, a to zejména ohledně veškerých informací, dokumentů nebo materiálů dodaných objednatelem nebo od objednatele přijatých v jakékoli formě, především ohledně obchodního tajemství ve smyslu § 504 občanského zákoníku a důvěrných informací ve smyslu § 1730 občanského zákoníku (dále jen „Důvěrné informace“). Tím není dotčena možnost zhotovitele uvádět činnost podle této smlouvy jako svou referenci ve svých nabídkách v zákonem stanoveném rozsahu, popřípadě rozsahu stanoveném zadavatelem či organizátorem konkrétního zadávacího řízení.
2. Zhotovitel se zavazuje věnovat Důvěrným informacím stejnou ochranu, péči a pozornost, jakou věnuje svým vlastním důvěrným informacím a zavazuje se, že bez výslovného písemného souhlasu objednatele zejména Důvěrné informace nesdělí, neposkytne nebo neumožní získat Důvěrné informace žádné třetí osobě ani subjektu.
3. Zhotovitel se zavazuje, že pokud v souvislosti s realizací této smlouvy při plnění svých povinností přijdou jeho pověřeni zaměstnanci do styku s osobními nebo citlivými údaji ve smyslu nařízení Evropského parlamentu a Rady EU 2016/679 („GDPR“) a zákona č. 110/2019 Sb., o zpracování osobních údajů učiní veškerá opatření, aby nedošlo k neoprávněnému nebo nahodilému přístupu k těmto údajům, k jejich změně, zničení či ztrátě, neoprávněným přenosům, k jejich jinému neoprávněnému zpracování, jakož aby i jinak neporušil tento zákon. Zhotovitel nese plnou odpovědnost a právní důsledky za případné porušení zákona z jeho strany.
4. Zhotovitel se zavazuje uhradit objednateli či třetí straně, kterou porušením povinnosti mlčenlivosti nebo jiné své povinnosti v tomto článku uvedené poškodí, veškeré škody tímto porušením způsobené. Povinnosti zhotovitele vyplývající z ustanovení příslušných právních předpisů o ochraně utajovaných informací nejsou ustanoveními tohoto článku dotčeny.

Čl. XV Doručování a způsob komunikace, kontaktní osoby

1. Veškeré písemnosti, tj. jakékoliv dokumenty (pokyny, oznámení žádosti, záznamy, korespondence aj.) vzniklé na základě této smlouvy mezi stranami, nebo v souvislosti s ní, budou vyhotoveny v písemné formě v českém jazyce a doručeny osobně, doporučenou poštou nebo v elektronické podobě prostřednictvím datové schránky či elektronickou poštou k rukám a na doručovací adresy oprávněných osob dle této smlouvy.
2. Písemnosti správně adresované se považují za doručené:
dnem fyzického předání písemnosti, je-li doručována osobně; nebo
dnem doručení potvrzeným na doručence, je-li písemnost zasílána doporučenou poštou; nebo
dnem, o němž tak stanoví zákon č. 300/2008 Sb., o elektronických úkonech a autorizované konverzi dokumentů, ve znění pozdějších předpisů (dále jen „ZDS“), je-li písemnost zasílána prostřednictvím datové zprávy do datové schránky ve smyslu ZDS; nebo dnem doručení do elektronické pošty, je-li písemnost zasílána elektronickou poštou.
3. Kontaktními osobami určenými pro poskytování součinnosti v rozsahu řešení technických otázek, které nemají dopad na ustanovení SoD a obsahu povinných příloh SoD včetně specifikací uvedených v položkovém rozpočtu, jsou:

Za objednatele:

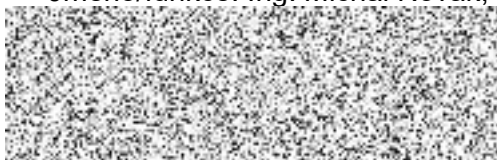
Jméno/funkce: Ing. Ivana Hrstková, odborný rada Pobočka Chomutov



E-mail: i.hrstkova@spucr.cz

Za zhotovitele:

Jméno/funkce: Ing. Michal Novák, předseda představenstva



Čl. XVI Zvláštní ujednání

1. Realizace díla, termíny zahájení a dokončení díla, jsou závislé na výši finančních prostředků přidělených objednateli ze státního rozpočtu na investice pro příslušný kalendářní rok, nebo přiznání dotace z NPO; tímto však není dotčeno ustanovení § 222 odst. 1 ZZVZ.
2. Pověří-li zhotovitel provedením části díla jinou osobu (poddodavatele), má zhotovitel odpovědnost, jako by dílo prováděl sám.
3. Plnění poddodávkou nad rámec uvedený v nabídce zhotovitele na veřejnou zakázku, která je předmětem této smlouvy, musí být předem s objednatelem projednáno, odsouhlaseno. Zhotovitel je povinen ve všech poddodavatelských smlouvách zajistit závazek poddodavatelů poskytnout subjektům provádějícím audit a kontrolu, nezbytné

informace týkající se poddodavatelských činností. V případě porušení tohoto ustanovení není objednatel povinen uhradit práce provedené poddodavatelem.

4. Každá změna poddodavatele musí být předem s objednatelem projednána a odsouhlasena.
5. Ke změně poddodavatelů či dalších osob, jejichž prostřednictvím zhotovitel prokazoval jakoukoliv část kvalifikace v zadávacím řízení vedoucí k uzavření této smlouvy, je zhotovitel oprávněn po písemném odsouhlasení ze strany objednatele a za předpokladu, že každý náhradní poddodavatel či osoba bude splňovat požadovanou část kvalifikace jako poddodavatel či osoba předchozí, a to ve stejném nebo větším rozsahu. Nový poddodavatel musí splňovat kvalifikaci minimálně v rozsahu, v jakém byla prokázána v zadávacím řízení.
6. Zhotovitel musí v rámci projednání změny poddodavatele vždy doložit objednateli ke každému novému poddodavateli informace umožňující ověření splnění podmínek dle § 4b zákona o střetu zájmů. Pokud by se jakýkoliv poddodavatel v průběhu plnění smlouvy stal obchodní společností, ve které veřejný funkcionář uvedený v § 2 odst. 1 písm. c) nebo jím ovládaná osoba vlastní podíl představující alespoň 25 % účasti společníka v obchodní společnosti, je zhotovitel povinen nahradit takového poddodavatele do 5 pracovních dnů od vzniku této skutečnosti.
7. Přerušování provádění díla mohou provést zástupci objednatele i zhotovitele oprávnění podepsat tuto smlouvu a její dodatky. Důsledky přerušování provádění díla se řídí příslušnými ustanoveními občanského zákoníku.
8. V případě, že objednatel převede řádně zhotovené a převzaté dílo na další subjekt, je zhotovitel povinen ve vztahu k tomuto dalšímu subjektu plnit veškeré závazky, které pro něj z této smlouvy vyplývají, zejména závazky týkající se záruční doby, záruky na jakost a uplatnění a odstranění vad díla. Zhotovitel tímto souhlasí s přechodem uvedených práv objednatele na nového vlastníka díla.
9. S výjimkou předchozího je možnost postoupení pohledávek, práv či povinností z této smlouvy na třetí stranu vyloučena, pokud se smluvní strany písemně nedohodnou jinak.
10. Stane-li se některé ustanovení této smlouvy neplatné či neúčinné, nedotýká se to ostatních ustanovení této smlouvy, která zůstávají platná a účinná. Smluvní strany se v tomto případě zavazují dohodou nahradit ustanovení neplatné/neúčinné novým ustanovením platným/účinným, které nejlépe odpovídá původně zamýšlenému ekonomickému účelu ustanovení neplatného/neúčinného. Do té doby platí odpovídající úprava obecně závazných právních předpisů České republiky.
11. Vyskytnou-li se události, které jedné nebo oběma smluvním stranám částečně nebo úplně znemožní plnění jejich povinností podle této smlouvy, jsou povinny se o tomto bez zbytečného odkladu informovat a společně podniknout kroky k jejich překonání. Nesplnění této povinnosti zakládá právo na náhradu škody pro stranu, která se porušení této smlouvy v tomto bodě nedopustila.

Čl. XVII Nepodstatné změny závazku, vyhrazené změny závazku

1. Objednatel si vyhrazuje právo kdykoliv v průběhu plnění předmětu smlouvy bez uvedení důvodu snížit nebo zvýšit druh a rozsah jednotlivých prací či dodávek, avšak vždy pouze v souladu se ZZVZ.

2. V případě, že objednatel bude požadovat práce, dodávky nad rámec rozsahu díla, případně omezení rozsahu díla, nebo při realizaci díla budou zjištěny skutečnosti, které nebyly v době podpisu této smlouvy známy nebo při realizaci díla budou zjištěny skutečnosti odlišné od skutečností uvedené v příslušné projektové dokumentaci předané objednatelem a smluvní strany tyto skutečnosti nemohly předvídat, jsou smluvní strany povinny řešit otázku výše ceny a případnou změnu doby plnění (nepodstatné změny závazku ze smlouvy dle ZZVZ).
3. O jakýchkoli nepodstatných změnách závazku ze smlouvy musí být předem mezi objednatelem a zhotovitelem uzavřen dodatek k této smlouvě s ujednáním o ceně a vlivu na termín předání díla dle této smlouvy. Písemný dodatek ke smlouvě bude uzavřen v souladu s obecně závaznými právními předpisy upravujícími zadávání veřejných zakázek.
4. Objednatel bude zhotovitelem vždy předem informován o navrhované nepodstatné změně závazku ze smlouvy (méněpráce, vícepráce). Zhotovitel není oprávněn začít s realizací nepodstatných změn závazku ze smlouvy předtím, než je objednatel písemně odsouhlasí včetně jejich ceny. K odsouhlasení těchto změn je oprávněn pouze zástupce objednatele jednající ve smluvních záležitostech.
5. Pokud zhotovitel provede nepodstatné změny závazku ze smlouvy bez písemného souhlasu objednatele a před uzavřením dodatku ke smlouvě o dílo uzavřené s objednatelem, má objednatel právo odmítnout jejich úhradu.
6. V případě nepodstatných změn díla (vícepráce, méněpráce) se k ocenění těchto prací užije cen uvedených v nabídkovém rozpočtu, který je součástí této smlouvy jako její příloha č.2.
7. Pokud v rámci víceprací vzniknou nové položky, které nejsou uvedeny v položkovém nabídkovém rozpočtu, stanoví se jejich tzv. odvozená cena. Tato cena bude stanovena dle následujícího vzorce: $[(\text{aktuální ceniková cena URS nové položky}) \times (\text{celková nabídková cena díla dle SoD}) / (\text{celková předpokládaná cena díla dle projektového kontrolního rozpočtu, vytvořeného dle ceníku URS})]$.
8. Pokud v rámci víceprací vzniknou nové položky, které nebudou uvedené v cenové soustavě URS, bude cena takové položky posouzena objednatelem individuálně dle cen v místě a čase obvyklých, a to s přihlédnutím na úpravu této ceny koeficientem získaným ze vztahu: $[(\text{celková nabídková cena díla dle SoD}) / (\text{celková předpokládaná cena díla dle projektového kontrolního rozpočtu, vytvořeného dle ceníku URS})]$.
9. Bez ohledu na předchozí ustanovení budou nepodstatné změny závazku ze smlouvy (vícepráce, méněpráce) vždy řešeny v souladu se ZZVZ (§222).
10. Součástí veškerých případných nepodstatných změn závazku ze smlouvy bude položkový nabídkový rozpočet, a to i v elektronické podobě pro každou stavbu (stavební objekt) zvlášť.
11. Objednatel si vyhrazuje změnu zhotovitele v průběhu plnění veřejné zakázky, Objednatel však vyhrazenou změnu nemusí využít a může se rozhodnout provést nové zadávací řízení. Podmínky pro tuto změnu a způsob určení nového Zhotovitele je jednoznačně vymezen v Zadávací dokumentaci.
12. Objednatel si v souladu s § 100 odst. 1 ZZVZ vyhrazuje právo upravit cenu za povinnou publicitu v souvislosti s výší vysoutěžené ceny, a to v případě, že vysoutěžená cena bez DPH nedosáhne hodnoty 1 milion EUR a předpokládaná hodnota činila v přepočtu více než 1 milion EUR, a rovněž v případě, že vysoutěžená

cena bez DPH přesáhne hodnotu 1 milion EUR a předpokládaná hodnota činila v přepočtu méně než 1 milion EUR (jedná se zejména o změnu povinnosti umístit plakát či billboard). Zhotovitel prohlašuje, že byl s tímto závazkem objednatelem seznámen a jsou mu známy jeho podmínky.

Čl. XVIII Závěrečná ustanovení

1. Práva a povinnosti smluvních stran touto smlouvou výslovně neupravené se řídí občanským zákoníkem.
2. V případě změny podmínek poskytování dotací z programu NPO, které by měly vliv na některá ustanovení této smlouvy, je objednatel oprávněn požadovat po zhotoviteli uzavření dodatku k této smlouvě.
3. Smluvní strany jsou si plně vědomy zákonné povinnosti uveřejnit dle zákona č. 340/2015 Sb., o zvláštních podmínkách účinnosti některých smluv, uveřejňování těchto smluv a o registru smluv (zákon o registru smluv), ve znění pozdějších předpisů tuto smlouvu včetně všech případných dohod, kterými se tato smlouva doplňuje, mění, nahrazuje nebo ruší, a to prostřednictvím registru smluv. Smluvní strany se dále dohodly, že tuto smlouvu zašle správci registru smluv k uveřejnění prostřednictvím registru smluv objednatel.
4. Smlouva nabývá platnosti dnem podpisu smluvních stran a účinnosti dnem jejího uveřejnění v registru smluv dle ust. § 6 odst. 1 zákona č. 340/2015 Sb., o registru smluv.
5. Ustanovení smlouvy je možno měnit nebo zrušit pouze písemnou formou – dodatku podepsaným oprávněnými zástupci obou smluvních stran. Ukončením účinnosti této smlouvy nejsou dotčena ustanovení smlouvy týkající se převodu vlastnického práva, nároků z odpovědnosti za vady a ze záruky za jakost, nároků z odpovědnosti za škodu a nároků ze smluvních pokut, ustanovení o povinnosti mlčenlivosti a ochraně informací, ani další ustanovení a nároky, z jejichž povahy vyplývá, že mají trvat i po zániku této smlouvy.
6. Nedílnou součástí smlouvy tvoří tyto přílohy:
 - a. Přílohou č. 1 této smlouvy je specifikace díla a závazný harmonogram postupu prací.
 - b. Přílohou č. 2 této smlouvy je položkový nabídkový rozpočet zhotovitele včetně závazných jednotkových cen (oceněný soupis prací, dodávek a služeb s výkazem výměr).
 - c. Přílohou č. 3 této smlouvy jsou podmínky povinné publicity NPO
7. Zhotovitel je povinen poskytovat plnění dle této Smlouvy a Dílo musí mít vlastnosti v souladu s požadavky uvedenými zejména v této Smlouvě a v Zadávací dokumentaci.
8. Zhotovitel ke dni podpisu této smlouvy prohlašuje, že není v úpadku dle platného a účinného insolvenčního zákona ani v likvidaci, a zavazuje se udržovat toto prohlášení v pravdivosti a objednatele bezodkladně informovat o všech skutečnostech, které mohou mít dopad na pravdivost, úplnost nebo přesnost předmětného prohlášení a o změnách v jeho kvalifikaci, kterou prokázal v rámci své nabídky na plnění Veřejné zakázky.

9. V případě jakéhokoliv rozporu mezi zněním přílohy a vlastní smlouvy má přednost znění smlouvy.
10. Smluvní strany po jejím přečtení prohlašují, že tato smlouva byla sepsána na základě pravdivých údajů, nebyla ujednána v tísní ani za jinak jednostranně nevýhodných podmínek.
11. Zhotovitel prohlašuje, že on sám ani jeho případný poddodavatel, prostřednictvím něhož prokazoval kvalifikaci v zadávacím řízení, nebo poddodavatel, jehož prostřednictvím plní předmět této smlouvy, nejsou obchodní společnostmi, ve které veřejný funkcionář uvedený v § 2 odst. 1 písm. c) zákona o střetu zájmů nebo jím ovládaná osoba vlastní podíl představující alespoň 25 % účasti společníka v obchodní společnosti.
12. Objednatel a zhotovitel se zavazují předcházet jakémukoliv střetu zájmů při plnění smlouvy a navazování obchodních vztahů, a to v jakékoliv formě. Objednatel a zhotovitel se dále zavazují v maximální možné míře předcházet i vzniku důvodného podezření, které má potenciál, aby dalo vzniknout negativnímu obrazu dotčených v mínění široké veřejnosti.
13. Zhotovitel podáním nabídky do zadávacího řízení na realizaci stavby uvedené v čl. I odst. 2 smlouvy vyjádřil svůj souhlas se zásadami a pravidly, která jsou uvedena v Kodexu dodavatele veřejné zakázky (Příloha č. 1 Zadávací dokumentace).

V Teplicích dne 27.02.2023

V Červeném Hrádku dne 23.02.2023

.....
Ing. Pavel Pojer
ředitel Krajského pozemkového úřadu pro
Ústecký kraj

.....
Ing. Michal Novák
předseda představenstva KHL – EKO, a.s.

Příloha č. 1 Specifikace díla

Předmětem díla je **realizace lokálního biokoridoru LBK 2B a krajinné zeleně KZ 4** v k.ú. Hrušovany u Chomutova, včetně **zajištění následné tříleté pěstební péče**. Výsadba je navržena v souladu s právními předpisy vychází z PSZ v k.ú. Hrušovany u Chomutova a Územního plánu Hrušovany.

Realizační **projektovou dokumentaci** s podrobným popisem díla **zpracoval**

- **Lokální biokoridor LBK 2B**

Stavba bude umístěna na pozemku v k.ú. Hrušovany u Chomutova:

LBK 2B

p.č.	Vlastník	druh pozemku	Výměra v m²
826	Obec Hrušovany	ostatní plocha-neplodná půda	7090

Realizace lokálního biokoridoru LBK 2B o výměře pozemku 7 090 m². Pruh LBK 2B je vložen do plochy původní orné půdy a jedná se tedy o společenstvo blízké ruderalům. Výsadba dřevin v LBK 2B bude provedena na základě zpracované projektové dokumentace a opatření ÚSES dle platné legislativní úpravy. Jedná o změnu ostatní půdy na trvalý travní porost pro zamezení zarůstání ploch buření a zajištění tak kombinace extenzivně využívaných pastvin a remízků. Doplnění o prvky zlepšující biodiverzitu (plazníky, čmelíny, úkryty pro ježky, květnatou louku atd.).

Pro realizaci bylo zvoleno vysázení linie dubů letních s velkým sponem 7 metrů. Linie bude na několika místech rozdělena ramínky, uspořádané příčným nebo pyramidálním vzorem výsadby dubů. Základem bude luční společenstvo, které bude většinou tvořit směs kostřav (kostřavový trávník) a na dvou místech bude vložena plocha květnaté louky. V nejnižší části pozemku (jedná se o zvlněnou terénní depresi v rámci jižního svahu údolí) bude vytvořena dvojice tůň, které budou zde tvořit vlhké sníženiny, popřípadě ptáčnický bez trvalé hladiny.

Výsadba **70 ks dubu letního** výhradně regionálně původních dřevin, budou přednostně použito sazenic dřevin z místních školek. Bude se jednat o obalované, nebo prostokořenné předpěstované vysokokmeny s výškou 200–300 cm, nebo s 10-12 oky a min. 12-14 cm obvodem kmínku. Stromy v balu budou vysazeny do jamky 2x většího objemu, než je objem balu. Zbylá část bude vyplněna směsí zeminy s humusem, případně štěpkou a s rohovinou = 100 g na 20 kg zeminy. Stromy budou **zajištěny třemi dřevěnými kůly s úvazem a opatřeny plastovou chráničkou kmene** proti okusu a ohryzu. Poloodrostky a odrostky budou úvazem kotveny ke kůlu, část ploch bude řešena oplocením lesnickým pletivem o výšce min. 160 cm.

Výsev standartní dostupné **směsi kostřavového trávníku**, např. **travní směs luční** polopozdní až pozdní bez jetelovin a jílku vytrvalého s vysokým podílem kostřav. Do směsi bude vhozeno osivo: **srpek obecný, máčka ladní, pcháč bělohlavý**.

Sníženina – periodická tůň – ptáčník

Terénní úpravou, v místě potenciálního stékání srážkové vody se vytvoří tůňka, sníženina. Žádoucí je zde porost **sítin** (pro potřebu ptáků): **sítina rozkladitá** a **sítina článkovaná**.

Prvky zlepšující biodiverzitu:

1 x **plazník**, 4 x **čmelín**, 1 x **úkryt pro ježky** (přírodní), 2x **květnatá louka**, 2 x **sníženina** (tůň, ptáčník).

Krajinná zeleň KZ 4

Stavba bude umístěna na pozemku v k.ú. Hrušovany u Chomutova:

KZ 4

p.č.	Vlastník	druh pozemku	Výměra v m²
882	Obec Hrušovany	ostatní plocha-neplodná půda	675

Realizace krajinné zeleně KZ 4 o výměře 675 m² bude provedena podél hlavní polní cesty HPC 3. Výsadba doprovodného stromořadí – aleje ovocných dřevin (třešeň, ořešák), která bude v nejnižším místě ukončena javorem mléčem.

V 1/3 aleje budou vysázeny **raně zrající srdcovky 17 kusů (Aranka, Adélka, Kasandra, Karešova)**, nebo polochrupky (Burlat). Výběr kultivaru bude ponechán na aktuální nabídce školek (dle ceny a dostupnosti). Do aleje je **nutné vsadit opylovače** – kultivar Kaštánka.

2/3 aleje bude vytvořit linie **ořešáku královského** v počtu **17 kusů**.

3/3 bude tvořit výsadba **14 kusů javoru mléče**.

Trávník (dle Arboristického standardu SPPK C02 007: 2018 Krajinné trávníky, Grasslands): Krajinné trávníky s prioritou použití č. 2T (zatravnění technického charakteru).

Pod elektrickým vedením bude výsadba vynechána.

Výsadby budou provedeny výhradně sazenicemi I. jakosti (bez poškození, předchozího přemrznutí apod.). Výsadba prostokořenné předpěstované vysokokmeny a lesnické sazenice s výškou id 121 cm, keře budou obalované nebo prostokořenné výšky 35 cm+. Stromy v balu budou vysazeny do jamek 2x většího objemu, než je objem balu. Prostokořenné sazenice stromů pak do jamek 0,40 x 0,40 x 0,40 m v řadě ve sponu 4 m. Část objemu kopané jamky bude vylepšen kompostem nebo odleželým hnojem, nebo rašelinou, či zahradním substrátem 50 % objemu. Povrch **jamky bude pokrytý vrstvou štěrky, nebo mulčovací kůry**. **Stromy budou zajištěny jedním dřevěným kulem s úvazem a opatřeny plastovou chráničkou kmene proti okusu a ohryzu.**

Prvky zlepšující biodiverzitu:

2 x **broukoviště**, 2 x **čmelín**, 6 x **hmyzí hotel pro samotářské včely**.

Přehled prací:

- **V roce 2023:**

Příprava území: příprava půdy, terénní úpravy dle návrhu a vytvoření tůní a zatravnění dle návrhu.

Založení: výsadba dřevin, ochrana vysazených (výsadby budou provedeny ihned po dodávce, při výsadbě budou stromky zalaty).

- **Následná péstební péče 2024 - 2026.**

V prvních dvou letech bude prováděno sečení buřeně v meziřadách, a to dle potřeby až 2 x ročně. Před zimou bude aplikován nátěr repelentem. Po dobu 3 let bude v průběhu každého roku, alespoň 2 x kontrolována funkčnost oplocenek a kontrola stavu prvků zlepšujících biodiverzitu. Pravidelná kontrola a dosadba uhynulých sazenic. Zálivka sazenic 8x za rok.

Příloha č. 3 Podmínky povinné publicity NPO

Pro splnění povinné publicity NPO je možné využít internetovou aplikaci zpracovanou Ministerstvem pro místní rozvoj Generátor nástrojů povinné publicity, dostupnou na: <https://publicita.dotaceeu.cz/>. Při používání tohoto nástroje je nutné sledovat odlišnosti NPO.

1. Podmínky pro použití log Evropské unie

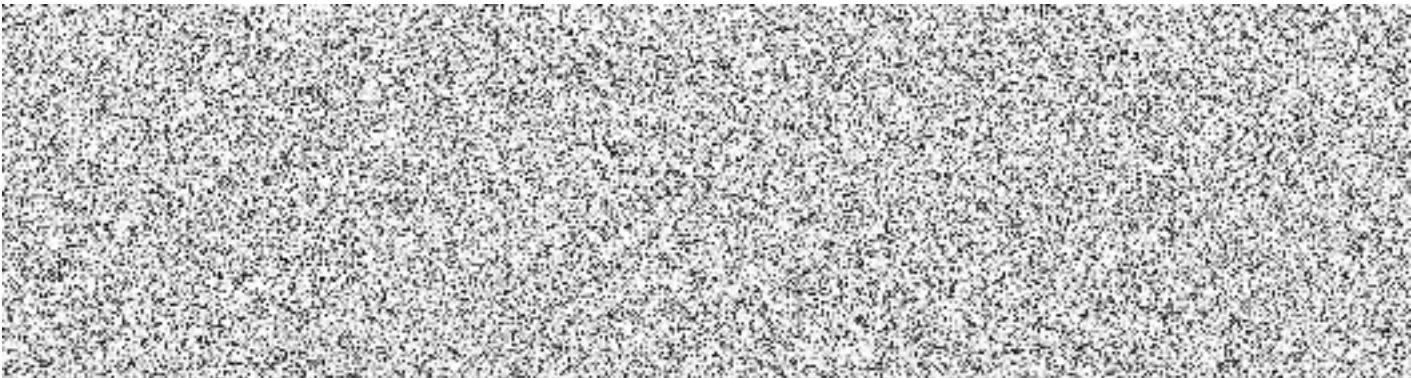
Tato kapitola obsahuje popis jednotlivých hesel a log Evropské unie (dále jen „EU“) v rámci nástrojů povinné i nepovinné publicity. Povinné je použití loga EU a NPO.

Použití jiných log než zde uvedených, je nepřípustné.

V rámci nástrojů povinné i nepovinné publicity je upřednostňováno použití plnobarevných variant jednotlivých log. Pokud to není technicky možné, je možné použít černobílou variantu, přičemž platí zásada, že zvolená barevná varianta je použita na všechna loga v rámci jedné publicity. Není tedy přípustné, aby například logo EU bylo v černobílé variantě a logo NPO v plnobarevné variantě.

1.1 Logo Evropské unie

U každé komunikační aktivity s přímým vztahem k RRF v rámci všech forem publicity NPO je povinné uvádět heslo EU („FINANCOVÁNO EVROPSKOU UNIÍ – NEXTGENERATIONEU“) a znak EU, který v kombinaci s heslem EU tvoří logo EU (viz Obr. č. 1).



Pro použití loga EU platí dvě základní pravidla:

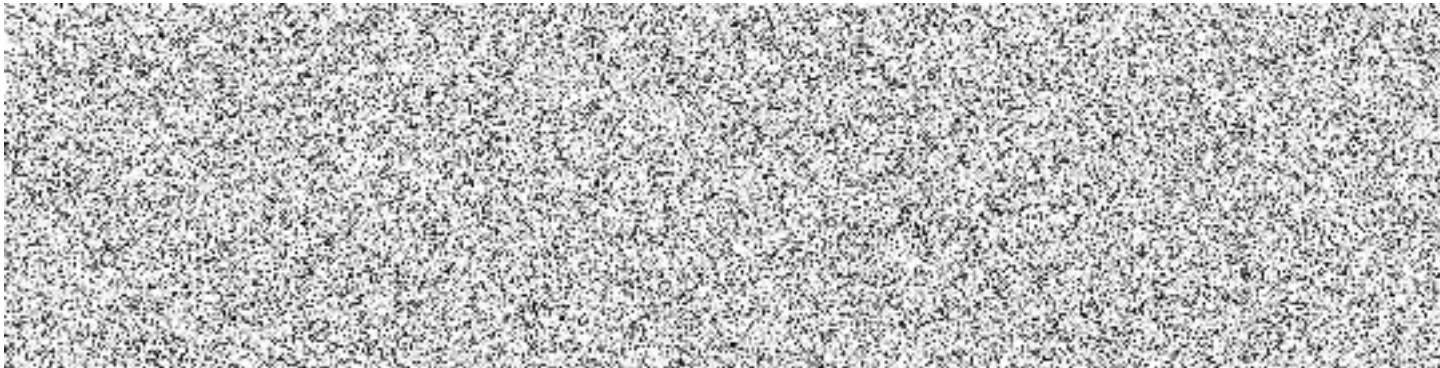
- a. nesmí být menší než jakékoliv jiné použité logo,
- b. musí být umístěno na prvním místě, ať již jde o horizontální nebo vertikální model.

Další pravidla pro použití loga EU jsou následující:

- a. Žádné jiné logo EU nesmí být používáno, než které je uvedeno výše.
- b. Logo EU nesmí být překryto, upraveno.
- c. Pokud bude logo EU doplněno jiným logem, musí mít logo EU nejméně stejnou velikost, jako největší logo, které bylo použito.
- d. V rámci RRF se nesmí používat žádná doplňující loga dodavatelů a subdodavatelů.
- e. Na webových stránkách se použije vždy barevné logo.
- f. Monochromatická barva se použije v odůvodněných případech (např. běžný kancelářský tisk).

1.2 Logo Národního plánu obnovy

Při publicitě projektů aktivity Pozemkové úpravy je rovněž povinné uvádět logo Národního plánu obnovy (viz Obr. č. 2).



2. Povinné nástroje publicity

1. Informační deska nebo plakát (minimální rozměr A3)
2. Dočasný billboard
3. Stálá pamětní deska nebo stálý billboard

Prvky povinné publicity

Výše uvedené povinné nástroje publicity pro aktivitu Pozemkové úpravy musí obsahovat tyto prvky (informace):

- a. název projektu (Objednatel předá Zhotoviteli název projektu),
- b. hlavní cíl operace (dle textu v Tab. č. 1 (dle záměru))
- c. logo a heslo EU
- d. logo NPO

Záměr	Text hlavního cíle operace
a) Realizace opatření k ochraně životního prostředí a k adaptaci krajiny na změnu klimatu	Cílem jsou investice do realizací opatření k ochraně životního prostředí a k adaptaci krajiny na změnu klimatu
b) Realizace opatření k posílení biodiverzity a mimoprodukčních funkcí krajiny	Cílem jsou investice do realizací opatření k posílení biodiverzity a mimoprodukčních funkcí krajiny

Tab. č. 1: Text povinné publicity pro jednotlivé záměry aktivity Pozemkové úpravy – hlavní cíle operace

Je doporučeno, aby první tři prvky povinné publicity, tedy název projektu, hlavní cíl operace, heslo a logo EU zaujímaly nejméně 25 % plochy billboardu, desky nebo plakátu. V případě internetové stránky je v těchto 25 % zahrnutý i stručný popis hlavního cíle daného projektu.

2.1 Postup Objednatele a Zhotovitele v oblasti publicity projektů NPO

U projektů do výše 1 mil. EUR (tento finanční limit se vztahuje na celý projekt): Zhotovitel trvale umístí na dobře viditelném místě pro veřejnost alespoň 1 plakát o minimální velikosti A3 s informacemi o projektu s logem EU a logem NPO, nebo informační desku o minimální velikosti A3.

Přehled povinných nástrojů publicity a jejich použití je přehledně uveden v Tab. č. 2.

Nástroj	Fáze rozpracovanosti projektu	Termín splnění publicity
Projekty do 1 000 000 EUR		
Informační deska nebo plakát	V průběhu výsadby zeleně i po ukončení výsadby zeleně	Do 1 měsíce od předání staveniště (trvalé umístění)
Projekty nad 1 000 000 EUR		
Dočasný billboard	V průběhu výsadby zeleně	Do 1 měsíce od předání staveniště
Stálá pamětní deska nebo stálý billboard	Po ukončení výsadby zeleně	Do 3 měsíců od ukončení výsadby zeleně

Tab. č. 2: Přehled povinných nástrojů publicity a jejich termíny splnění

2.2 Manuál pro publicitu a použití log při zadání do tisku

V případě publicit určených k tisku (všech s výjimkou internetových stránek) je nutné postupovat následovně:

- a. Objednatel vyplní příslušnou šablonu nástroje pro publicitu (úprava názvu projektu a hlavního cíle operace), vytvoří dokument ve formátu pdf a předá jej společně s logy EU a NPO v plné kvalitě Zhotoviteli,
- b. Zhotovitel k objednavce tisku povinné publicity přiloží vytvořený dokument, v samostatné příloze pak loga EU a NPO v plné kvalitě. Poměr velikostí písma a formátování textu musí být zachovány.

2.3 Povinná publicita v průběhu výsadby zeleně

2.3.1 Informační deska nebo plakát (minimální rozměr A3)

- a. Tento typ publicity se používá u projektů, kde celková výše podpory z veřejných zdrojů (tj. celková výše dotace na projekt) nepřesáhne 1 000 000 EUR (přepočet dle kurzu ECB ke dni zadávání veřejné zakázky s přihlédnutím k odhadnuté vysoutěžené ceně). V případě projektů, které se skládají z většího množství dílčích aktivit, bude informační deska/plakát obsahovat pouze informace o projektu jako celku.
- b. Informační deska musí mít rozměr minimálně velikosti A3, musí být vyhotovena z trvanlivého, voděodolného materiálu a musí být umístěna v místě realizace projektu na místě snadno viditelném pro veřejnost.
- c. Pokud toto umístění není technicky možné, bude v sídle pobočky KPÚ na místě snadno viditelném pro veřejnost umístěn plakát o minimální velikosti A3.
- d. Informační deska nebo plakát musí být na určeném místě umístěny do 1 měsíce od předání staveniště.
- e. Nástroje uvedené v této podkapitole jsou umístěny trvale i po ukončení výsadby zeleně.

2.3.2 Dočasný billboard

- a. Dočasný billboard je použit u projektů, u kterých celková výše podpory z veřejných zdrojů (tj. celková výše dotace na projekt jako celek) přesáhne 1 000 000 EUR (tuto informaci obdrží Zhotovitel od Objednatele).
- b. Dočasný billboard musí být umístěn na místě snadno viditelném pro veřejnost, přednostně v místě realizace projektu.
- c. Doporučená (a současně minimální) velikost dočasného billboardu je 2100x2200 mm. Po ukončení výsadby zeleně je dočasný billboard nahrazen stálou pamětní deskou nebo stálým billboardem, případně může být ponechán na místě trvale.
- d. Dočasný billboard musí být na určeném místě umístěn do 1 měsíce od předání staveniště.

2.4 Povinná publicita po ukončení výsadby zeleně

2.4.1 Informační deska nebo plakát

Informační deska nebo plakát o minimální velikosti A3, které byly instalovány během výsadby zeleně, jsou umístěny trvale.

2.4.2 Stálá pamětní deska nebo stálý billboard

U projektů s podporou nad 1 000 000 EUR se po ukončení výsadby zeleně používá povinná publicita ve formě stálé pamětní desky nebo stálého billboardu, přičemž záleží na Objednateli, zda zvolí k publicitě stálou pamětní desku či stálý billboard. Stálou pamětní desku nebo stálý billboard je povinné umístit do 3 měsíců od ukončení výsadby zeleně.

Stálá pamětní deska

Stálá pamětní deska musí splňovat následující parametry:

- a. je umístěna na místě snadno viditelném pro veřejnost,
- b. minimální rozměr je 300 x 400 mm,
- c. může být orientována na výšku nebo na šířku,
- d. poměr velikostí písma musí být zachován.

Stálý billboard

Stálý billboard musí splňovat následující parametry:

- a. je umístěn na místě snadno viditelném pro veřejnost,
- b. minimální a zároveň doporučený rozměr je 2 100 x 2 200 mm,
- c. poměr velikostí písma musí být zachován.

3. Další informace a doporučení

Materiál: plakát o minimální velikosti A3 – papír nebo jeho vhodně upravená forma např. v provedení laminovaného papíru; informační deska, dočasný billboard, stálá deska/billboard – trvanlivý/voděodolný materiál (např. laminát, plachta, kov, kámen, dřevo apod.).

Umístění: místo snadno viditelné pro veřejnost, prioritně v místě realizace projektu, příp. u silnice v blízkosti realizace projektu apod., eventuálně v sídle pobočky KPÚ (např. vstupní či jiné prostory budov přístupné veřejnosti). Při umístění je potřeba brát v potaz druh materiálu, ze kterého jsou jednotlivé nástroje povinné publicity vyrobeny a jejich účel. V případě použití plakátu je vhodné takové umístění, které zamezí jeho poškození.

Realizace LBK 2B a KZ 4 v k.ú. Hrušovany u Chomutova

Harmonogram prací

Termíny dokončení prací		2023										2024	2025	2026		
		leden	únor	březen	duben	květen	červen	červenec	srpen	září	říjen	listopad	15.11.	14.11.	14.11.	13.11.
	zahájení															
LBK 2B	příprava půdy															
	založení															
KZ 4	příprava půdy															
	založení															
1.rok	následná péče															
2.rok	následná péče															
3.rok	následná péče															

V Červeném Hrádku 19.12.2022



REKAPITULACE STAVBY

Kód: 2022-10-02_1

Stavba: Projektová dokumentace, autorský dozor a GTP pro prvky PSZ v k. ú. Hrušovany u Chomutova

Místo: k.ú. Hrušovany u Chomutova, p.p.č. 826

Datum: 19.12.2022

Zadavatel:

IČ: 01312774

Státní pozemkový úřad

DIČ:

Uchazeč:

IČ:

DIČ:

Projektant:

IČ: 67834795



DIČ:

Poznámka:

Soupis prací je sestaven s využitím Cenové soustavy ÚRS. Položky, které pochází z této cenové soustavy, jsou ve sloupci 'Cenová soustava' označeny popisem 'CS ÚRS' a úrovní příslušného kalendářního pololetí. Veškeré další informace vymezující popis a podmínky použití těchto položek z Cenové soustavy, které nejsou uvedeny přímo v soupisu prací, jsou neomezeně dálkově k dispozici na webu podmínky.urs.cz.

Cena bez DPH

870 568,10

		Sazba daně	Základ daně	Výše daně
DPH	základní	21,00%	870 568,10	182 819,30
Cena s DPH		v CZK		1 053 387,40

REKAPITULACE OBJEKTŮ

Kód	Popis	Cena bez DPH [CZK]	DPH [CZK]	Cena s DPH [CZK]
2022-10-02_1	Projektová dokumentace, autorský dozor a GTP pro prvky PSZ v k. ú. Hrušovany u Chomutova	870 568,10	182 819,30	1 053 387,40
805	Objekty úpravy území - lokální biokoridor LBK 2B	670 087,05	140 718,28	810 805,33
NP1	Následná péče 1. rok	90 460,95	18 996,80	109 457,75
NP2	Následná péče 2. rok	49 224,60	10 337,17	59 561,77
NP3	Následná péče 3. rok	60 795,50	12 767,06	73 562,56

SOUPIS PRACÍ

Objekt:

805 - Objekt úpravy území - lokální biokoridor LBK 2B

KSO:

k.ú. Hrušovany u Chomutova, p.p.č. 826

Místo:

CZ-CPA:

CZ-CPV:

Poznámka:

Soupis prací je sestaven s využitím Cenové soustavy ÚRS. Položky, které pochází z této cenové soustavy, jsou ve sloupci 'Cenová soustava' označeny popisem 'CS ÚRS' a úrovní příslušného kalendářního pololetí. Veškeré další informace vymezující popis a podmínky použití těchto položek z Cenové soustavy, které nejsou uvedeny přímo v soupisu prací, jsou neomezeně dálkově k dispozici na webu podminky.urs.cz.

CC-CZ:

Datum: 19.12.2022

Typ: Stavební objekt

PČ	Typ	Kód	Popis	MJ	Množství	J. Cena [CZK]	Cena celkem [CZK]	Cenová soustava
D HSV Práce a dodávky HSV							639 087,05	
D 1 Zemní práce							525 905,75	
1	K	111301111	Sejmutí drnu tl. do 100 mm, v jakékoliv ploše <i>TECHNICKÁ ZPRÁVA</i> <i>SEJMUTÝ DRN BUDE POUŽIT NA ZŘÍZENÍ ZÁVLAHOVÉ MÍSY</i> <i>0,40*0,40*70,00</i>	m2	11,200	45,00	504,00	CS ÚRS 2022 02
2	K	119005131	Vytyčení výsadeb s rozmístěním rostlin dle projektové dokumentace zapojených nebo v záhonu, plochy přes 100 m2 ve sponu <i>TECHNICKÁ ZPRÁVA</i> <i>490,</i>	m2	490,000	25,00	12 250,00	CS ÚRS 2022 02
3	K	122211401	Vykopávky v zemnicích na suchu ručně zapažených i nezapažených v hornině třídy těžitelnosti I skupiny 3 <i>TECHNICKÁ ZPRÁVA</i> <i>SNÍŽENINA/ PERIODICKÁ TŮŇ/ PTÁČNÍK</i> <i>4,1 M3/ KUS</i> <i>4,1*2</i>	m3	8,200	650,00	5 330,00	CS ÚRS 2022 02

PČ	Typ	Kód	Popis	MJ	Množství	J. Cena [CZK]	Cena celkem [CZK]	Cenová soustava
4	K	171203211	Uložení netříděných sypanin do zemních hrází z hornin třídy těžitelnosti I a II, skupiny 1 až 4 pro jakoukoliv šířku koruny přírodních kanálů inundačních nebo ochranných bez předepsaného zhutnění s příměsí jílové hlíny do 20 % objemu <i>TECHNICKÁ ZPRÁVA SNÍŽENINA/ PERIODICKÁ TŮŇ/ PTÁČNÍK PŘEDPOKLAD 0,2 M3/ KUS 1,00*2</i>	m3	2,000	1 200,00	2 400,00	CS ÚRS 2022 02
5	M	581251R	<i>jílovitá zemina 2 * 2 " Přepočtené koeficientem množství</i>	t	4,000	2 400,00	9 600,00	
6	K	171211101	Uložení sypanin do násypů ručně s rozprostřením sypaniny ve vrstvách a s hrubým urovnáním nezhutněných jakékoliv třídy těžitelnosti <i>TECHNICKÁ ZPRÁVA SNÍŽENINA/ PERIODICKÁ TŮŇ/ PTÁČNÍK 4,1 M3/ KUS PŘEBYTEČNÝ VÝKOPEK 4,1*2</i>	m3	8,200	650,00	5 330,00	CS ÚRS 2022 02
7	M	SPCM001	<i>SRPEK OBECNÝ</i>	g	10,000	65,00	650,00	
8	M	SPCM002	<i>MÁČKA LADNÍ</i>	g	10,000	65,00	650,00	
9	M	SPCM003	<i>PCHÁČ BĚLOHLAVÝ</i>	g	5,000	65,00	325,00	
10	K	181151311	Plošná úprava terénu v zemině skupiny 1 až 4 s urovnáním povrchu bez doplnění ornice souvislé plochy přes 500 m2 při nerovnostech terénu přes 50 do 100 mm v rovině nebo na svahu do 1:5 <i>TECHNICKÁ ZPRÁVA p.p.č. 826 7090,00</i>	m2	7 090,000	12,00	85 080,00	CS ÚRS 2022 02
11	K	181411121	Založení trávníku na půdě předem připravené plochy do 1000 m2 výsevem včetně utažení lučního v rovině nebo na svahu do 1:5 <i>TECHNICKÁ ZPRÁVA p.p.č. 826 7090,00 KVĚTNATÁ LOUKA -1000,00 Součet</i>	m2	6 090,000	3,50	21 315,00	CS ÚRS 2022 02

PČ	Typ	Kód	Popis	MJ	Množství	J. Cena [CZK]	Cena celkem [CZK]	Cenová soustava
12	M	00572472	osivo směs travní krajinná-rovinná <i>Poznámka k položce: travinobylinná louka klasická 6090 * 0,008 " Přepočtené koeficientem množství</i>	kg	48,720	225,00	10 962,00	CS ÚRS 2022 02
13	K	18141114R	Založení květnaté louky na půdě předem připravené plochy do 1000 m2 výsevem včetně utažení v rovině nebo na svahu do 1:5 <i>Poznámka k položce: """"Jedná se o speciální směsi s přítomností kvetoucích druhů. Tyto rostliny se následně samovolně rozšiřují semeny. Nelze využít směsi s příměsí zahradních a nepůvodních Směs by měla být certifikovaná pro výsev ve volné krajině České republiky, popřípadě přímo v daném regionu (xerothermní oblasti). Výsevek: 50 g na 25–50 m2. Plocha uvedena ve výkresu. Významný plošný prvek v krajině. Vznikne společenstvo rostlin, které má význam samo o sobě, ale rovněž se jedná o vyhledávaný biotop hmyzu – zejména motýlů.""</i> TECHNICKÁ ZPRÁVA 2*500,00	m2	1 000,000	15,50	15 500,00	
14	M	005724R	osivo - směs lučních květin <i>1000 * 0,002 " Přepočtené koeficientem množství</i>	kg	2,000	850,00	1 700,00	
15	K	183101215	Hloubení jamek pro vysazování rostlin v zemině tř.1 až 4 s výměnou půdy z 50% v rovině nebo na svahu do 1:5, objemu přes 0,125 do 0,40 m3 TECHNICKÁ ZPRÁVA DUB LETNÍ 250 - 300 CM 70	kus	70,000	250,00	17 500,00	CS ÚRS 2022 02
16	M	10321100	zahradní substrát pro výsadbu VL <i>70 * 0,2 " Přepočtené koeficientem množství</i>	m3	14,000	750,00	10 500,00	CS ÚRS 2022 02
17	K	183403153	Obdělání půdy hrabáním v rovině nebo na svahu do 1:5 TECHNICKÁ ZPRÁVA p.p.č. 826 7090,00	m2	7 090,000	2,50	17 725,00	CS ÚRS 2022 02
18	K	183403161	Obdělání půdy válením v rovině nebo na svahu do 1:5 TECHNICKÁ ZPRÁVA p.p.č. 826 7090,00	m2	7 090,000	2,00	14 180,00	CS ÚRS 2022 02
19	K	184102113	Výsadba dřeviny s balem do předem vyhloubené jamky se zalitím v rovině nebo na svahu do 1:5, při průměru balu přes 300 do 400 mm	kus	70,000	350,00	24 500,00	CS ÚRS 2022 02

PČ	Typ	Kód	Popis	MJ	Množství	J. Cena [CZK]	Cena celkem [CZK]	Cenová soustava
<p><i>TECHNICKÁ ZPRÁVA</i> <i>DUB LETNÍ</i> 70</p>								
20	M	0265046R	dub letní /Quercus robur/ 250-300cm	<i>kus</i>	<i>70,000</i>	<i>1 850,00</i>	<i>129 500,00</i>	
21	K	184215132	Ukotvení dřeviny kůly třemi kůly, délky přes 1 do 2 m	kus	70,000	120,00	8 400,00	CS ÚRS 2022 02
<p><i>TECHNICKÁ ZPRÁVA</i> <i>DUB LETNÍ 250 - 300 CM</i> 70</p>								
22	M	60591253	kůl vyvazovací dřevěný impregnovaný D 8cm dl 2m	<i>kus</i>	<i>210,000</i>	<i>120,00</i>	<i>25 200,00</i>	<i>CS ÚRS 2022 02</i>
<p><i>70 * 3 " Přepočtené koeficientem množství</i></p>								
23	K	184215412	Zhotovení závlahové mísy u solitérních dřevin v rovině nebo na svahu do 1:5, o průměru mísy přes 0,5 do 1 m	kus	70,000	25,00	1 750,00	CS ÚRS 2022 02
<p><i>TECHNICKÁ ZPRÁVA</i> <i>BUDE ZŘÍZENA ZE SEJMUTÉHO DRNU</i> <i>DUB LETNÍ 250 - 300 CM</i> 70</p>								
24	K	184501121	Zhotovení obalu kmene a spodních částí větví stromu z juty v jedné vrstvě v rovině nebo na svahu do 1:5	m2	52,500	35,00	1 837,50	CS ÚRS 2022 02
<p><i>"překrytí 50% pás šíře 15cm, délka 5m/strom</i> <i>70,00*0,15*5</i> <i>Součet</i></p>								
25	K	184801121	Ošetření vysazených dřevin solitérních v rovině nebo na svahu do 1:5	kus	70,000	60,00	4 200,00	CS ÚRS 2022 02
<p><i>TECHNICKÁ ZPRÁVA</i> <i>DUB LETNÍ 250 - 300 CM</i> 70</p>								
26	K	184813121	Ochrana dřevin před okusem zvěří ručně v rovině nebo ve svahu do 1:5, pletivem, výšky do 2 m	kus	70,000	65,00	4 550,00	CS ÚRS 2022 02
<p><i>TECHNICKÁ ZPRÁVA</i> <i>DUB LETNÍ 250 - 300 CM</i> 70</p>								
27	K	184813134	Ochrana dřevin před okusem zvěří chemicky nátěrem, v rovině nebo ve svahu do 1:5 listnatých, výšky přes 70 cm	100 kus	0,700	1 500,00	1 050,00	CS ÚRS 2022 02

PČ	Typ	Kód	Popis	MJ	Množství	J. Cena [CZK]	Cena celkem [CZK]	cenová soustava
<i>70 * 0,01 " Přepočtené koeficientem množství</i>								
28	M	251911R	<i>přípravek proti okusu a ohryzu zvířel v době vegetačního klidu</i>	kg	0,350	48,00	16,80	
<i>350 * 0,001 " Přepočtené koeficientem množství</i>								
29	K	184911421	Mulčování vysazených rostlin mulčovací kůrou, tl. do 100 mm v rovině nebo na svahu do 1:5	m2	17,500	35,00	612,50	CS ÚRS 2022 02
TECHNICKÁ ZPRÁVA								
0,5*0,5*70								
30	M	10391100	<i>kůra mulčovací VL</i>	m3	1,803	650,00	1 171,95	CS ÚRS 2022 02
<i>17,5 * 0,103 " Přepočtené koeficientem množství</i>								
31	K	185804311	Zalítí rostlin vodou plochy záhonů jednotlivě do 20 m2	m3	22,400	150,00	3 360,00	CS ÚRS 2022 02
Poznámka k položce: Poznámka k položce: Zalítí rostlin vodou po výsadbě - doplňková zálivka Předpokládaná spotřeba vody na zálivku: stromy se zemním balem - 40l odrostky - 20l keře - 10l								
"								
Zalítí rostlin vodou po výsadbě - doplňková zálivka stromy se zemním balem - 40 L odrostky - 20 L keře - 10 L 2x v červnu 3x v červenci 3x v srpnu 70,00*0,04*8								
32	K	185851121	Dovoz vody pro zálivku rostlin na vzdálenost do 1000 m	m3	22,400	250,00	5 600,00	CS ÚRS 2022 02
Zalítí rostlin vodou po výsadbě - doplňková zálivka stromy se zemním balem - 40 L odrostky - 20 L keře - 10 L 2x v červnu 3x v červenci								

PČ	Typ	Kód	Popis	MJ	Množství	J. Cena [CZK]	Cena celkem [CZK]	Cenová soustava
----	-----	-----	-------	----	----------	---------------	-------------------	-----------------

3x v srpnu
70,00*0,04*8

33	M	08211321	voda pitná pro ostatní odběratele	m3	22,400	90,00	2 016,00	CS ÚRS 2022 02
----	---	----------	-----------------------------------	----	--------	-------	----------	----------------

Zalítí rostlin vodou po výsadbě - doplňková závlivka
stromy se zemním balem - 40 L
odrostky - 20 L
keře - 10 L
2x v červnu
3x v červenci
3x v srpnu
70,00*0,04*8

34	K	185851129	Dovoz vody pro závlivku rostlin Příplatek k ceně za každých dalších i započatých 1000 m	m3	537,600	150,00	80 640,00	CS ÚRS 2022 02
----	---	-----------	---	----	---------	--------	-----------	----------------

Zalítí rostlin vodou po výsadbě - doplňková závlivka
stromy se zemním balem - 40 L
odrostky - 20 L
keře - 10 L
2x v červnu
3x v červenci
3x v srpnu
70,00*0,04*8
22,4 * 24 " Přepočtené koeficientem množství

D 3

Svislé a kompletní konstrukce

20 500,00

35	K	R001	Čmelín, min. rozměr 24x26,5x15,5 cm, umístění min 30 cm nad zemí (pařez, kámen, apod)	kus	4,000	3 500,00	14 000,00	
----	---	------	---	-----	-------	----------	-----------	--

Poznámka k položce:
Výrobek k podpoře druhů.
Nákup ve specializované prodejně.
Čmelíny se instalují na okrajích porostů, nejlépe v okrajových travnatých ekotonech.
Rozměry min. 24 x 26,5 x 15,5 cm.
Umístění min. 30 cm nad zemí (pařez, kámen apod.).
Umožňuje hnízdění čmeláků.

TECHNICKÁ ZPRÁVA

ČMELÍN

PČ	Typ	Kód	Popis	MJ	Množství	J. Cena [CZK]	Cena celkem [CZK]	Cenová soustava
----	-----	-----	-------	----	----------	---------------	-------------------	-----------------

4

36	K	R003	Úkryt pro ježky - přírodní	kus	1,000	6 500,00	6 500,00	
----	---	------	----------------------------	-----	-------	----------	----------	--

*Poznámka k položce:
Úkryt pro ježky - přírodní
Opatření k podpoře druhů.
Vlastní realizace.
Jedná se o snížení terénu, kde nehrozí zaplavování a která je překryta suchými větvemi, listím, senem a třeba rákosem (nebo snopy suchých stébel trav).
Jedná se o variantu bez budky pro ježky.
Úkryty
Úkryt pro ježky a drobné hlodavce*

TECHNICKÁ ZPRÁVA

BUDOU POUŽITY VĚTVE Z OBJEKTU Č. 801 - KACENÍ STROMU PRO ZŘÍZENÍ BROUKOVIŠTĚ

1

D 4

Vodorovné konstrukce

21 000,00

37	K	463211132	Rovnanina z lomového kamene neopracovaného tříděného pro všechny tl. rovnaniny, bez vypracování líce s vyplněním spár a dutin těžným kamenivem	m3	12,000	1 750,00	21 000,00	CS ÚRS 2022 02
----	---	-----------	--	----	--------	----------	-----------	----------------

*Poznámka k položce:
Opatření k podpoře druhů.
Vlastní realizace, zajištění kamenů.
Jedná se o vytvoření kamenných snosů, hald anebo suchých kamenných zídek na vybraných místech. Může mít podobu agrárního valu (kameny odstraněné z orné půdy).
Přípustná je kombinace s mrtvým dřevem.
Délka min. 4 m, výška 1 m, šířka 2 m, zahlobnutí 50 cm pod terénem, tvořeno nejlépe říčními valouny
Biotop a úkryt pro plazy.*

TECHNICKÁ ZPRÁVA

PLAZNÍK - KAMENNÝ SNOS

4,00*1,50*2,00

D 998

Přesun hmot

71 681,30

38	K	998231411	Přesun hmot pro sadovnické a krajinářské úpravy - ručně bez užití mechanizace vodorovná dopravní vzdálenost do 100 m	t	37,727	550,00	20 749,85	CS ÚRS 2022 02
----	---	-----------	--	---	--------	--------	-----------	----------------

39	K	998231431	Přesun hmot pro sadovnické a krajinářské úpravy - ručně bez užití mechanizace Příplatek k cenám za zvětšený přesun přes vymezenou největší dopravní vzdálenost za každých dalších i započatých 100 m	t	339,543	150,00	50 931,45	CS ÚRS 2022 02
----	---	-----------	--	---	---------	--------	-----------	----------------

37,727 * 9 " *Přepočtené koeficientem množství*

D VRN

Vedlejší rozpočtové náklady

31 000,00

PČ	Typ	Kód	Popis	MJ	Množství	J. Cena [CZK]	Cena celkem [CZK]	Genová soustava
D VRN7 Provozní vlivy							3 000,00	
40	K	075103000	Ochranná pásma elektrického vedení	...	1,000	3 000,00	3 000,00	CS ÚRS 2022 02
D VRN1 Průzkumné, geodetické a projektové práce							23 000,00	
41	K	012103000	Geodetické práce před výstavbou <i>TECHNICKÁ ZPRÁVA VYTÝČENÍ INŽENÝRSKÝCH SÍTÍ (ČEZ) 1</i>	...	1,000	13 000,00	13 000,00	CS ÚRS 2022 02
42	K	012203000	Geodetické práce při provádění stavby <i>VYTÝČENÍ POZEMKU 1</i>	...	1,000	10 000,00	10 000,00	CS ÚRS 2022 02
D VRN3 Zařízení staveniště							5 000,00	
43	K	030001000	Zařízení staveniště <i>1,1% ze ZRN 1</i>	...	1,000	5 000,00	5 000,00	CS ÚRS 2022 02

SOUPIS PRACÍ

Objekt:

NP1 - Následná péče 1. rok

KSO:

k.ú. Hrušovany u Chomutova, p.p.č. 826

CC-CZ:

Místo:

Datum: 19.12.2022

CZ-CPA:

Typ: Stavební objekt

CZ-CPV:

Poznámka:

Soupis prací je sestaven s využitím Cenové soustavy ÚRS. Položky, které pochází z této cenové soustavy, jsou ve sloupci 'Cenová soustava' označeny popisem 'CS ÚRS' a úrovní příslušného kalendářního pololetí. Veškeré další informace vymezující popis a podmínky použití těchto položek z Cenové soustavy, které nejsou uvedeny přímo v soupisu prací, jsou neomezeně dálkově k dispozici na webu podmínky.urs.cz.

PČ	Typ	Kód	Popis	MJ	Množství	J. Cena [CZK]	Cena celkem [CZK]	Cenová soustava
D HSV			Práce a dodávky HSV					90 460,95
D 1			Zemní práce					86 690,95
1	K	111151231	Pokosení trávníku při souvislé ploše přes 1000 do 10000 m2 lučního v rovině nebo svahu do 1:5 <i>p.p.č. 826</i> <i>KOSENÍ 2X ROČNĚ</i> <i>7090,00*2</i> <i>KVĚTNATÁ LOUKA</i> <i>-1000,00*2,00</i> <i>Součet</i>	m2	12 180,000	1,50	18 270,00	CS ÚRS 2022 02
2	K	183101215	Hloubení jamek pro vysazování rostlin v zemině tř.1 až 4 s výměnou půdy z 50% v rovině nebo na svahu do 1:5, objemu přes 0,125 do 0,40 m3 <i>TECHNICKÁ ZPRÁVA</i> <i>DUB LETNÍ 250 - 300 CM 20% Z PŮVODNÍ SADBY</i> <i>70,00*0,20</i>	kus	14,000	350,00	4 900,00	CS ÚRS 2022 02
3	M	10321100	<i>zahradní substrát pro výsadbu VL</i> <i>14 * 0,2 " Přepočtené koeficientem množství</i>	m3	2,800	750,00	2 100,00	CS ÚRS 2022 02

PČ	Typ	Kód	Popis	MJ	Množství	J. Cena [CZK]	Cena celkem [CZK]	Cenová soustava
4	K	184102113	Výsadba dřeviny s balem do předem vyhloubené jamky se zalitím v rovině nebo na svahu do 1:5, při průměru balu přes 300 do 400 mm <i>TECHNICKÁ ZPRÁVA</i> <i>DUB LETNÍ 250 - 300 CM 20% Z PŮVODNÍ SADBY</i> <i>70,00*0,20</i>	kus	14,000	250,00	3 500,00	CS ÚRS 2022 02
5	M	0265046R	<i>dub letní /Quercus robur/ 250-300cm</i>	kus	14,000	1 850,00	25 900,00	
6	K	184215132	Ukotvení dřeviny kůly třemi kůly, délky přes 1 do 2 m <i>TECHNICKÁ ZPRÁVA</i> <i>DUB LETNÍ 250 - 300 CM 20% Z PŮVODNÍ SADBY</i> <i>70,00*0,20</i>	kus	14,000	120,00	1 680,00	CS ÚRS 2022 02
7	M	60591253	<i>kůl vyvazovací dřevěný impregnovaný D 8cm dl 2m</i> <i>14 * 3 " Přepočtené koeficientem množství</i>	kus	42,000	120,00	5 040,00	CS ÚRS 2022 02
8	K	184215172	Odstranění ukotvení dřeviny kůly třemi kůly, délky přes 1 do 2 m <i>70,00*0,20</i>	kus	14,000	30,00	420,00	CS ÚRS 2022 02
9	K	184215412	Zhotovení závlahové mísy u solitérních dřevin v rovině nebo na svahu do 1:5, o průměru mísy přes 0,5 do 1 m <i>TECHNICKÁ ZPRÁVA</i> <i>BUDE ZŘÍZENA Z PŮVODNÍHO DRNU</i> <i>DUB LETNÍ 250 - 300 CM 20% Z PŮVODNÍ SADBY</i> <i>70,00*0,20</i>	kus	14,000	25,00	350,00	CS ÚRS 2022 02
10	K	184501121	Zhotovení obalu kmene a spodních částí větví stromu z juty v jedné vrstvě v rovině nebo na svahu do 1:5 <i>"překrytí 50% pás šíře 15cm, délka 5m/strom</i> <i>14,00*0,15*5</i> <i>Součet</i>	m2	10,500	35,00	367,50	CS ÚRS 2022 02
11	K	184503121	Odstranění obalu kmene a spodních větví stromu z juty v jedné vrstvě v rovině nebo na svahu do 1:5 <i>"překrytí 50% pás šíře 15cm, délka 5m/strom VV 10*0,15*5"</i> <i>14*0,15*5</i> <i>Součet</i>	m2	10,500	15,00	157,50	CS ÚRS 2022 02
12	K	184801121	Ošetření vysazených dřevin solitérních v rovině nebo na svahu do 1:5 <i>TECHNICKÁ ZPRÁVA</i>	kus	14,000	30,00	420,00	CS ÚRS 2022 02

PČ	Typ	Kód	Popis	MJ	Množství	J. Cena [CZK]	Cena celkem [CZK]	Cenová soustava
<i>DUB LETNÍ 250 - 300 CM 20% Z PŮVODNÍ SADBY</i>								
<i>70,00*0,20</i>								
13	K	184804117	Odstranění ochrany proti okusu zvěří v rovině nebo na svahu do 1:5, chráničem z drátěného pletiva	kus	14,000	15,00	210,00	CS ÚRS 2022 02
14	K	184806111	Řez stromů, keřů nebo růží průklestem stromů netrnitých, o průměru koruny do 2 m	kus	70,000	40,00	2 800,00	CS ÚRS 2022 02
<i>VÝCHOVNÝ ŘEZ STROMU</i>								
<i>70</i>								
15	K	184813121	Ochrana dřevin před okusem zvěří ručně v rovině nebo ve svahu do 1:5, pletivem, výšky do 2 m	kus	14,000	65,00	910,00	CS ÚRS 2022 02
<i>TECHNICKÁ ZPRÁVA</i>								
<i>DUB LETNÍ 250 - 300 CM 20% Z PŮVODNÍ SADBY</i>								
<i>70,00*0,20</i>								
16	K	184813134	Ochrana dřevin před okusem zvěří chemicky nátěrem, v rovině nebo ve svahu do 1:5 listnatých, výšky přes 70 cm	100 kus	0,700	1 500,00	1 050,00	CS ÚRS 2022 02
<i>70 * 0,01 " Přepočtené koeficientem množství</i>								
17	M	251911R	<i>přípravek proti okusu a ohryzu zvěří v době vegetačního klidu</i>	<i>kg</i>	<i>0,350</i>	<i>48,00</i>	<i>16,80</i>	
<i>4 - 5 kg / 1000 ks sazenic do 2 let stáří</i>								
<i>5,00/1000*70</i>								
18	K	18481315R	Odstranění stromu ručně, na bázi, výšky do 2 m, průměru kmene do 0,2 m	kus	14,000	15,00	210,00	
19	K	184911111	Znovuvázání dřeviny jedním úvazkem ke stávajícímu kůlu	kus	56,000	30,00	1 680,00	CS ÚRS 2022 02
<i>70-14</i>								
<i>Součet</i>								
20	K	184911421	Mulčování vysazených rostlin mulčovací kůrou, tl. do 100 mm v rovině nebo na svahu do 1:5	m2	3,500	35,00	122,50	CS ÚRS 2022 02
<i>TECHNICKÁ ZPRÁVA</i>								
<i>0,5*0,5*14</i>								
21	M	10391100	<i>kůra mulčovací VL</i>	<i>m3</i>	<i>0,361</i>	<i>650,00</i>	<i>234,65</i>	<i>CS ÚRS 2022 02</i>
<i>3,5 * 0,103 " Přepočtené koeficientem množství</i>								
22	K	185804311	Zaliti rostlin vodou plochy záhonů jednotlivě do 20 m2	m3	22,400	150,00	3 360,00	CS ÚRS 2022 02

PČ	Typ	Kód	Popis	MJ	Množství	J. Cena [CZK]	Cena celkem [CZK]	cenová soustava
----	-----	-----	-------	----	----------	---------------	-------------------	-----------------

Poznámka k položce:
Poznámka k položce:
Zaliti rostlin vodou po výsadbě - doplňková zálivka
Předpokládaná spotřeba vody na zálivku:
stromy se zemním balem - 40l
odrostky - 20l
keře - 10l"

"
Zaliti rostlin vodou po výsadbě - doplňková zálivka
stromy se zemním balem - 40 L
odrostky - 20 L
keře - 10 L
2x v červnu
3x v červenci
3x v srpnu
70,00*0,04*8

23	K	185851121	Dovoz vody pro zálivku rostlin na vzdálenost do 1000 m	m3	22,400	250,00	5 600,00	CS ÚRS 2022 02
----	---	-----------	--	----	--------	--------	----------	----------------

Zaliti rostlin vodou po výsadbě - doplňková zálivka
stromy se zemním balem - 40 L
odrostky - 20 L
keře - 10 L
2x v červnu
3x v červenci
3x v srpnu
70,00*0,04*8

24	M	08211321	voda pitná pro ostatní odběratele	m3	22,400	90,00	2 016,00	CS ÚRS 2022 02
----	---	----------	-----------------------------------	----	--------	-------	----------	----------------

Zaliti rostlin vodou po výsadbě - doplňková zálivka
stromy se zemním balem - 40 L
odrostky - 20 L
keře - 10 L
2x v červnu
3x v červenci
3x v srpnu

PČ	Typ	Kód	Popis	MJ	Množství	J. Cena [CZK]	Cena celkem [CZK]	Cenová soustava
----	-----	-----	-------	----	----------	---------------	-------------------	-----------------

70,00*0,04*8

25	K	185851129	Dovoz vody pro závlivku rostlin Příplatek k ceně za každých dalších i započatých 1000 m	m3	537,600	10,00	5 376,00	CS ÚRS 2022 02
----	---	-----------	---	----	---------	-------	----------	----------------

Zaliti rostlin vodou po výsadbě - doplňková závlivka

stromy se zemním balem - 40 L

odrostky - 20 L

keře - 10 L

2x v červnu

3x v červenci

3x v srpnu

70,00*0,04*8

22,4 * 24 " *Přepočtené koeficientem množství*

D 998

Přesun hmot

3 770,00

26	K	998231411	Přesun hmot pro sadovnické a krajinářské úpravy - ručně bez užití mechanizace vodorovná dopravní vzdálenost do 100 m	t	1,300	650,00	845,00	CS ÚRS 2022 02
27	K	998231431	Přesun hmot pro sadovnické a krajinářské úpravy - ručně bez užití mechanizace Příplatek k cenám za zvětšený přesun přes vymezenou největší dopravní vzdálenost za každých dalších i započatých 100 m	t	11,700	250,00	2 925,00	CS ÚRS 2022 02

1,3 * 9 " *Přepočtené koeficientem množství*

SOUPIS PRACÍ

Objekt:

NP2 - Následná péče 2. rok

KSO:

k.ú. Hrušovany u Chomutova, p.p.č. 826

CC-CZ:

Místo:

Datum: 19.12.2022

CZ-CPA:

Typ: Stavební objekt

CZ-CPV:

Poznámka:

Soupis prací je sestaven s využitím Cenové soustavy ÚRS. Položky, které pochází z této cenové soustavy, jsou ve sloupci 'Cenová soustava' označeny popisem 'CS ÚRS' a úrovní příslušného kalendářního pololetí. Veškeré další informace vymezující popis a podmínky použití těchto položek z Cenové soustavy, které nejsou uvedeny přímo v soupisu prací, jsou neomezeně dálkově k dispozici na webu podmínky.urs.cz.

PČ	Typ	Kód	Popis	MJ	Množství	J. Cena [CZK]	Cena celkem [CZK]	Cenová soustava
D HSV			Práce a dodávky HSV				49 224,60	
D 1			Zemní práce				48 412,60	
1	K	111151231	Pokosení trávníku při souvislé ploše přes 1000 do 10000 m2 lučního v rovině nebo svahu do 1:5 <i>p.p.č. 826 KOSENÍ 2X ROČNĚ 7090,00*2 KVĚTNATÁ LOUKA -1000,00*2,00 Součet</i>	m2	12 180,000	1,50	18 270,00	CS ÚRS 2022 02
2	K	183101215	Hloubení jamek pro vysazování rostlin v zemině tř. 1 až 4 s výměnou půdy z 50% v rovině nebo na svahu do 1:5, objemu přes 0,125 do 0,40 m3 <i>TECHNICKÁ ZPRÁVA DUB LETNÍ 250 - 300 CM 20% Z DOSADBY 3</i>	kus	3,000	350,00	1 050,00	CS ÚRS 2022 02
3	M	10321100	<i>zahradní substrát pro výsadbu VL 3 * 0,2 " Přepočtené koeficientem množství</i>	m3	0,600	750,00	450,00	CS ÚRS 2022 02

PČ	Typ	Kód	Popis	MJ	Množství	J. Cena [CZK]	Cena celkem [CZK]	Cenová soustava
4	K	184102113	Výsadba dřeviny s balem do předem vyhloubené jamky se zalitím v rovině nebo na svahu do 1:5, při průměru balu přes 300 do 400 mm <i>TECHNICKÁ ZPRÁVA</i> <i>DUB LETNÍ 250 - 300 CM 20% Z DOSADBY</i> 3	kus	3,000	250,00	750,00	CS ÚRS 2022 02
5	M	0265046R	<i>dub letní /Quercus robur/ 250-300cm</i>	<i>kus</i>	<i>3,000</i>	<i>1 850,00</i>	<i>5 550,00</i>	
6	K	184215132	Ukotvení dřeviny kůly třemi kůly, délky přes 1 do 2 m <i>TECHNICKÁ ZPRÁVA</i> <i>DUB LETNÍ 250 - 300 CM 20% Z DOSADBY</i> 3	kus	3,000	120,00	360,00	CS ÚRS 2022 02
7	M	60591253	<i>kůl vyvazovací dřevěný impregnovaný D 8cm dl 2m</i> <i>3 * 3 " Přepočtené koeficientem množství</i>	<i>kus</i>	<i>9,000</i>	<i>120,00</i>	<i>1 080,00</i>	<i>CS ÚRS 2022 02</i>
8	K	184215172	Odstranění ukotvení dřeviny kůly třemi kůly, délky přes 1 do 2 m 3	kus	3,000	15,00	45,00	CS ÚRS 2022 02
9	K	184215412	Zhotovení závlahové mísy u solitérních dřevin v rovině nebo na svahu do 1:5, o průměru mísy přes 0,5 do 1 m <i>TECHNICKÁ ZPRÁVA</i> <i>BUDE ZŘÍZENA Z PŮVODNÍHO DRNU</i> <i>DUB LETNÍ 250 - 300 CM 20% Z DOSADBY</i> 3	kus	3,000	25,00	75,00	CS ÚRS 2022 02
10	K	184501121	Zhotovení obalu kmene a spodních částí větví stromu z juty v jedné vrstvě v rovině nebo na svahu do 1:5 <i>"překrytí 50% pás šíře 15cm, délka 5m/strom</i> <i>3,00*0,15*5</i> <i>Součet</i>	m2	2,250	35,00	78,75	CS ÚRS 2022 02
11	K	184503121	Odstranění obalu kmene a spodních větví stromu z juty v jedné vrstvě v rovině nebo na svahu do 1:5 <i>"překrytí 50% pás šíře 15cm, délka 5m/strom VV 10*0,15*5"</i> <i>3*0,15*5</i> <i>Součet</i>	m2	2,250	15,00	33,75	CS ÚRS 2022 02
12	K	184801121	Ošetření vysazených dřevin solitérních v rovině nebo na svahu do 1:5 <i>TECHNICKÁ ZPRÁVA</i>	kus	3,000	30,00	90,00	CS ÚRS 2022 02

PČ	Typ	Kód	Popis	MJ	Množství	J. Cena [CZK]	Cena celkem [CZK]	Cenová soustava
<i>DUB LETNÍ 250 - 300 CM 20% Z DOSADBY</i>								
3								
13	K	184804117	Odstanění ochrany proti okusu zvěří v rovině nebo na svahu do 1:5, chráničem z drátěného pletiva	kus	3,000	15,00	45,00	CS ÚRS 2022 02
14	K	184806111	Řez stromů, keřů nebo růží průklestem stromů netrnitých, o průměru koruny do 2 m	kus	70,000	40,00	2 800,00	CS ÚRS 2022 02
<i>VÝCHOVNÝ ŘEZ STROMU</i>								
70								
15	K	184813121	Ochrana dřevin před okusem zvěří ručně v rovině nebo ve svahu do 1:5, pletivem, výšky do 2 m	kus	3,000	65,00	195,00	CS ÚRS 2022 02
<i>TECHNICKÁ ZPRÁVA</i>								
<i>DUB LETNÍ 250 - 300 CM 20% Z DOSADBY</i>								
3								
16	K	184813134	Ochrana dřevin před okusem zvěří chemicky nátěrem, v rovině nebo ve svahu do 1:5 listnatých, výšky přes 70 cm	100 kus	0,030	1 500,00	45,00	CS ÚRS 2022 02
<i>3 * 0,01 " Přepočtené koeficientem množství</i>								
17	M	251911R	<i>přípravek proti okusu a ohryzu zvěří v době vegetačního klidu</i>	<i>kg</i>	<i>0,350</i>	<i>48,00</i>	<i>16,80</i>	
<i>4 - 5 kg / 1000 ks sazenic do 2 let stáří</i>								
<i>5,00/1000*70</i>								
18	K	18481315R	Odstanění stromu ručně, na bázi, výšky do 2 m, průměru kmene do 0,2 m	kus	3,000	15,00	45,00	
19	K	184911111	Znovuvázání dřeviny jedním úvazkem ke stávajícímu kůlu	kus	67,000	15,00	1 005,00	CS ÚRS 2022 02
70-3								
<i>Součet</i>								
20	K	184911421	Mulčování vysazených rostlin mulčovací kůrou, tl. do 100 mm v rovině nebo na svahu do 1:5	m2	0,750	35,00	26,25	CS ÚRS 2022 02
<i>TECHNICKÁ ZPRÁVA</i>								
<i>0,5*0,5*3</i>								
21	M	10391100	<i>kůra mulčovací VL</i>	<i>m3</i>	<i>0,077</i>	<i>650,00</i>	<i>50,05</i>	<i>CS ÚRS 2022 02</i>
<i>0,75 * 0,103 " Přepočtené koeficientem množství</i>								
22	K	185804311	Zalítí rostlin vodou plochy záhonů jednotlivě do 20 m2	m3	22,400	150,00	3 360,00	CS ÚRS 2022 02

PČ	Typ	Kód	Popis	MJ	Množství	J. Cena [CZK]	Cena celkem [CZK]	cenová soustava
----	-----	-----	-------	----	----------	---------------	-------------------	-----------------

Poznámka k položce:
Poznámka k položce:
Zaliti rostlin vodou po výsadbě - doplňková zálivka
Předpokládaná spotřeba vody na zálivku:
stromy se zemním balem - 40l
odrostky - 20l
keře - 10l"

"
Zaliti rostlin vodou po výsadbě - doplňková zálivka
stromy se zemním balem - 40 L
odrostky - 20 L
keře - 10 L
2x v červnu
3x v červenci
3x v srpnu
70,00*0,04*8

23	K	185851121	Dovoz vody pro zálivku rostlin na vzdálenost do 1000 m	m3	22,400	250,00	5 600,00	CS ÚRS 2022 02
----	---	-----------	--	----	--------	--------	----------	----------------

Zaliti rostlin vodou po výsadbě - doplňková zálivka
stromy se zemním balem - 40 L
odrostky - 20 L
keře - 10 L
2x v červnu
3x v červenci
3x v srpnu
70,00*0,04*8

24	M	08211321	voda pitná pro ostatní odběratele	m3	22,400	90,00	2 016,00	CS ÚRS 2022 02
----	---	----------	-----------------------------------	----	--------	-------	----------	----------------

Zaliti rostlin vodou po výsadbě - doplňková zálivka
stromy se zemním balem - 40 L
odrostky - 20 L
keře - 10 L
2x v červnu
3x v červenci
3x v srpnu

PČ	Typ	Kód	Popis	MJ	Množství	J. Cena [CZK]	Cena celkem [CZK]	Cenová soustava
----	-----	-----	-------	----	----------	---------------	-------------------	-----------------

70,00*0,04*8

25	K	185851129	Dovoz vody pro závlivku rostlin Příplatek k ceně za každých dalších i započatých 1000 m	m3	537,600	10,00	5 376,00	CS ÚRS 2022 02
----	---	-----------	---	----	---------	-------	----------	----------------

Zaliti rostlin vodou po výsadbě - doplňková závlivka

stromy se zemním balem - 40 L

odrostky - 20 L

keře - 10 L

2x v červnu

3x v červenci

3x v srpnu

70,00*0,04*8

22,4 * 24 " *Přepočtené koeficientem množství*

D 998

Přesun hmot

812,00

26	K	998231411	Přesun hmot pro sadovnické a krajinářské úpravy - ručně bez užití mechanizace vodorovná dopravní vzdálenost do 100 m	t	0,280	650,00	182,00	CS ÚRS 2022 02
27	K	998231431	Přesun hmot pro sadovnické a krajinářské úpravy - ručně bez užití mechanizace Příplatek k cenám za zvětšený přesun přes vymezenou největší dopravní vzdálenost za každých dalších i započatých 100 m	t	2,520	250,00	630,00	CS ÚRS 2022 02

0,28 * 9 " *Přepočtené koeficientem množství*

SOUPIS PRACÍ

Objekt:

NP3 - Následná péče 3. rok

KSO:

k.ú. Hrušovany u Chomutova, p.p.č. 826

Místo:

CZ-CPA:

CZ-CPV:

Poznámka:

Soupis prací je sestaven s využitím Cenové soustavy ÚRS. Položky, které pochází z této cenové soustavy, jsou ve sloupci 'Cenová soustava' označeny popisem 'CS ÚRS' a úrovní příslušného kalendářního pololetí. Veškeré další informace vymezující popis a podmínky použití těchto položek z Cenové soustavy, které nejsou uvedeny přímo v soupisu prací, jsou neomezeně dálkově k dispozici na webu podminky.urs.cz.

CC-CZ:

Datum: 19.12.2022

Typ: Stavební objekt

PČ	Typ	Kód	Popis	MJ	Množství	J. Cena [CZK]	Cena celkem [CZK]	Cenová soustava
D HSV			Práce a dodávky HSV				60 795,50	
D 1			Zemní práce				54 875,10	
1	K	111151231	Pokosení trávníku při souvislé ploše přes 1000 do 10000 m2 lučního v rovině nebo svahu do 1:5 <i>p.p.č. 826</i> <i>KOSENÍ 2X ROČNĚ</i> <i>7090,00*2</i> <i>KVĚTNATÁ LOUKA</i> <i>-1000,00*2,00</i> <i>Součet</i>	m2	12 180,000	1,75	21 315,00	CS ÚRS 2022 02
2	K	184806111	Řez stromů, keřů nebo růží průklestem stromů netrnitých, o průměru koruny do 2 m <i>VÝCHOVNÝ ŘEZ STROMU</i> <i>70</i>	kus	70,000	90,00	6 300,00	CS ÚRS 2022 02
3	K	184813134	Ochrana dřevin před okusem zvěří chemicky nátěrem, v rovině nebo ve svahu do 1:5 listnatých, výšky přes 70 cm <i>70 * 0,01 " Přepočtené koeficientem množství</i>	100 kus	0,700	1 700,00	1 190,00	CS ÚRS 2022 02

PČ	Typ	Kód	Popis	MJ	Množství	J. Cena [CZK]	Cena celkem [CZK]	Cenová soustava
4	M	251911R	přípravek proti okusu a ohryzu zvěří v době vegetačního klidu 4 - 5 kg / 1000 ks sazenic do 2 let stáří 5,00/1000*70	kg	0,350	50,00	17,50	
5	K	184911111	Znovuvázání dřeviny jedním úvazkem ke stávajícímu kůlu 70 Součet	kus	70,000	20,00	1 400,00	CS ÚRS 2022 02
6	K	184911421	Mulčování vysazených rostlin mulčovací kůrou, tl. do 100 mm v rovině nebo na svahu do 1:5 TECHNICKÁ ZPRÁVA 0,5*0,5*70	m2	17,500	40,00	700,00	CS ÚRS 2022 02
7	M	10391100	kůra mulčovací VL 70 * 0,103 " Přepočtené koeficientem množství	m3	7,210	700,00	5 047,00	CS ÚRS 2022 02
8	K	185804311	Zalítí rostlin vodou plochy záhonů jednotlivě do 20 m2 Poznámka k položce: Poznámka k položce: Zalítí rostlin vodou po výsadbě - doplňková zálivka Předpokládaná spotřeba vody na zálivku: stromy se zemním balem - 40l odrostky - 20l keře - 10l" " Zalítí rostlin vodou po výsadbě - doplňková zálivka stromy se zemním balem - 40 L odrostky - 20 L keře - 10 L 2x v červnu 3x v červenci 3x v srpnu 70,00*0,04*8	m3	22,400	160,00	3 584,00	CS ÚRS 2022 02
9	K	185851121	Dovoz vody pro zálivku rostlin na vzdálenost do 1000 m Zalítí rostlin vodou po výsadbě - doplňková zálivka stromy se zemním balem - 40 L odrostky - 20 L	m3	22,400	260,00	5 824,00	CS ÚRS 2022 02

PČ	Typ	Kód	Popis	MJ	Množství	J. Cena [CZK]	Cena celkem [CZK]	Cenová soustava
----	-----	-----	-------	----	----------	---------------	-------------------	-----------------

keře - 10 L
2x v červnu
3x v červenci
3x v srpnu
70,00*0,04*8

10	M	08211321	voda pitná pro ostatní odběratele	m3	22,400	160,00	3 584,00	CS ÚRS 2022 02
----	---	----------	-----------------------------------	----	--------	--------	----------	----------------

Zalítí rostlin vodou po výsadbě - doplňková zálivka
stromy se zemním balem - 40 L
odrostky - 20 L
keře - 10 L
2x v červnu
3x v červenci
3x v srpnu
70,00*0,04*8

11	K	185851129	Dovoz vody pro zálivku rostlin Příplatek k ceně za každých dalších i započatých 1000 m	m3	537,600	11,00	5 913,60	CS ÚRS 2022 02
----	---	-----------	--	----	---------	-------	----------	----------------

Zalítí rostlin vodou po výsadbě - doplňková zálivka
stromy se zemním balem - 40 L
odrostky - 20 L
keře - 10 L
2x v červnu
3x v červenci
3x v srpnu
70,00*0,04*8
22,4 * 24 " Přepočtené koeficientem množství

D 998

Přesun hmot

5 920,40

12	K	998231411	Přesun hmot pro sadovnické a krajinářské úpravy - ručně bez užití mechanizace vodorovná dopravní vzdálenost do 100 m	t	1,444	680,00	981,92	CS ÚRS 2022 02
13	K	998231431	Přesun hmot pro sadovnické a krajinářské úpravy - ručně bez užití mechanizace Příplatek k cenám za zvětšený přesun přes vymezenou největší dopravní vzdálenost za každých dalších i započatých 100 m	t	12,996	380,00	4 938,48	CS ÚRS 2022 02

1,444 * 9 " Přepočtené koeficientem množství

REKAPITULACE STAVBY

Kód: 2022-10-02

Stavba: Projektová dokumentace, autorský dozor a GTP pro prvky PSZ v k.ú. Hrušovany u Chomutova

Místo: k.ú. Hrušovany u Chomutova, p.p.č. 882

Datum: 19.12.2022

Zadavatel:

IČ: 01312774

Státní pozemkový úřad

DIČ:

Uchazeč:

IČ:

Projektant:

DIČ:

IČ: 67834795

DIČ:

Poznámka:

Soupis prací je sestaven s využitím Cenové soustavy ÚRS. Položky, které pochází z této cenové soustavy, jsou ve sloupci 'Cenová soustava' označeny popisem 'CS ÚRS' a úrovní příslušného kalendářního pololetí. Veškeré další informace vymezující popis a podmínky použití těchto položek z Cenové soustavy, které nejsou uvedeny přímo v soupisu prací, jsou neomezeně dále k dispozici na webu podmínky.urs.cz.

Cena bez DPH

325 238,95

	Sazba daně	Základ daně	Výše daně
DPH základní	21,00%	325 238,95	68 300,18

Cena s DPH

v CZK

393 539,13

REKAPITULACE OBJEKTŮ

Kód	Popis	Cena bez DPH [CZK]	DPH [CZK]	Cena s DPH [CZK]
2022-10-02	Projektová dokumentace, autorský dozor a GTP pro prvky PSZ v k.ú. Hrušovany u Chomutova	325 238,95	68 300,18	393 539,13
801	Objekty úpravy území - krajinná zeleň KZ 4	240 736,57	50 554,68	291 291,25
NP1	Následná péče 1. rok	40 719,72	8 551,14	49 270,86
NP2	Následná péče 2. rok	23 067,92	4 844,26	27 912,18
NP3	Následná péče 3. rok	20 714,74	4 350,10	25 064,84

SOUPIS PRACÍ

Objekt:

801 - Objekty úpravy území - krajinná zeleň KZ 4

KSO:

Místo: k.ú. Hrušovany u Chomutova, p.p.č. 882

CZ-CPA:

CZ-CPV:

Poznámka:

Soupis prací je sestaven s využitím Cenové soustavy ÚRS. Položky, které pochází z této cenové soustavy, jsou ve sloupci 'Cenová soustava' označeny popisem 'CS ÚRS' a úrovní příslušného kalendářního pololetí. Veškeré další informace vymežující popis a podmínky použití těchto položek z Cenové soustavy, které nejsou uvedeny přímo v soupisu prací, jsou neomezeně dále k dispozici na webu podmínky.urs.cz.

CC-CZ:

Datum: 19.12.2022

Typ: Stavební objekt

PČ	Typ	Kód	Popis	MJ	Množství	J. Cena [CZK]	Cena celkem [CZK]	Cenová soustava
D		HSV	Práce a dodávky HSV				206 736,57	
D		1	Zemní práce				151 659,57	
1	K	111301111	Sejmutí drnu tl. do 100 mm, v jakékoliv ploše <i>SEJMUTÝ DRN BUDE POUŽIT NA ZŘÍZENÍ ZÁVLAHOVÉ MÍSY</i> 48 0,4*0,4*48	m2	7,680	45,00	345,60	CS ÚRS 2022 02
2	K	112151019	Pokácení stromu volné v celku s odřezáním kmene a s odvětvením průměru kmene přes 900 do 1000 mm <i>Poznámka k položce: Získání kmenů s poškozeným dřevem, trouchem a dřevokaznými houbami. Při kácení dřevin (stromů) jsou odděleny kmeny a silné větve, které jsou instalovány / položeny na vybraném místě. Preferují se kmeny s poškozeným a mrtvým dřevem. Vhodné je ukotvení a zabezpečení proti sesutí (pro bezpečnost lidí). Možnou variantou je jeden silnější kmen. Délka cca 4 m anebo více než 1 kmen po 3 m. Podpora výskytu dřevokazných druhů hub a hmyzu.</i> TECHNICKÁ ZPRÁVA ZÍSKÁNÍ KMENŮ S POŠKOZENÝM DŘEVEM, TROUchem A DŘEVOKAZNÝMI HOUBAMI BROUKOVIŠTĚ 2	kus	2,000	8 000,00	16 000,00	CS ÚRS 2022 02

PČ	Typ	Kód	Popis	MJ	Množství	J. Cena [CZK]	Cena celkem [CZK]	Cenová soustava
3	K	119005131	Vytyčení výsadeb s rozmístěním rostlin dle projektové dokumentace zapojených nebo v záhonu, plochy přes 100 m2 ve sponu	m2	191,000	25,00	4 775,00	CS ÚRS 2022 02
<p>TECHNICKÁ ZPRÁVA 191</p>								
4	K	162201510	Vodorovné přemístění větví, kmenů nebo pařezů s naložením, složením a dopravou do 1000 m kmenů stromů listnatých, průměru přes 900 do 1100 mm	kus	2,000	250,00	500,00	CS ÚRS 2022 02
<p><i>Poznámka k položce: Získání kmenů s poškozeným dřevem, trouchem a dřevokaznými houbami. Při kácení dřevin (stromů) jsou odděleny kmeny a silné větve, které jsou instalovány / položeny na vybraném místě. Preferují se kmeny s poškozeným a mrtvým dřevem. Vhodné je ukotvení a zabezpečení proti sesutí (pro bezpečnost lidí). Možnou variantou je jeden silnější kmen. Délka cca 4 m anebo více než 1 kmen po 3 m. Podpora výskytu dřevokazných druhů hub a hmyzu.</i></p> <p>TECHNICKÁ ZPRÁVA ZÍSKÁNÍ KMENŮ S POŠKOZENÝM DŘEVEM, TROUHEM A DŘEVOKAZNÝMI HOUBAMI BROUKOVIŠTĚ 2</p>								
5	K	162301955	Vodorovné přemístění větví, kmenů nebo pařezů s naložením, složením a dopravou Příplatek k cenám za každých dalších i započatých 1000 m přes 1000 m kmenů stromů listnatých, o průměru přes 900 do 1100 mm	kus	48,000	25,00	1 200,00	CS ÚRS 2022 02
<p><i>Poznámka k položce: Získání kmenů s poškozeným dřevem, trouchem a dřevokaznými houbami. Při kácení dřevin (stromů) jsou odděleny kmeny a silné větve, které jsou instalovány / položeny na vybraném místě. Preferují se kmeny s poškozeným a mrtvým dřevem. Vhodné je ukotvení a zabezpečení proti sesutí (pro bezpečnost lidí). Možnou variantou je jeden silnější kmen. Délka cca 4 m anebo více než 1 kmen po 3 m. Podpora výskytu dřevokazných druhů hub a hmyzu.</i></p> <p>TECHNICKÁ ZPRÁVA ZÍSKÁNÍ KMENŮ S POŠKOZENÝM DŘEVEM, TROUHEM A DŘEVOKAZNÝMI HOUBAMI BROUKOVIŠTĚ 2 2*24 "Přepočtené koeficientem množství</p>								
6	K	181151311	Plošná úprava terénu v zemině skupiny 1 až 4 s urovnáním povrchu bez doplnění ornice souvislé plochy přes 500 m2 při nerovnostech terénu přes 50 do 100 mm v rovině nebo na svahu do 1:5	m2	675,000	35,00	23 625,00	CS ÚRS 2022 02
<p>TECHNICKÁ ZPRÁVA p.p.č. 882</p>								

PČ	Typ	Kód	Popis	MJ	Množství	J. Cena [CZK]	Cena celkem [CZK]	Cenová soustava
675,00								
7	K	181411121	Založení trávníku na půdě předem připravené plochy do 1000 m2 výsevem včetně utažení lučního v rovině nebo na svahu do 1:5	m2	675,000	3,50	2 362,50	CS ÚRS 2022 02
TECHNICKÁ ZPRÁVA p.p.č. 882 675,00								
8	M	00572472	osivo směs travní krajinná-rovinná	kg	20,250	225,00	4 556,25	CS ÚRS 2022 02
Poznámka k položce: Směs do sadových mezipásů 675*0,03 "Přepočtené koeficientem množství"								
9	K	183101214	Hloubení jamek pro vysazování rostlin v zemině tř. 1 až 4 s výměnou půdy z 50% v rovině nebo na svahu do 1:5, objemu přes 0,05 do 0,125 m3	kus	48,000	250,00	12 000,00	CS ÚRS 2022 02
TECHNICKÁ ZPRÁVA TŘEŠEŇ PTAČÍ 150+ 17 OŘEŠÁK KRÁLOVSKÝ 17 JAVOR MLÉČ 14 Součet								
10	M	10321100	zahradní substrát pro výsadbu VL	m3	3,000	750,00	2 250,00	CS ÚRS 2022 02
48*0,0625 "Přepočtené koeficientem množství"								
11	K	183403153	Obdělání půdy hrabáním v rovině nebo na svahu do 1:5	m2	675,000	2,50	1 687,50	CS ÚRS 2022 02
TECHNICKÁ ZPRÁVA p.p.č. 882 675,00								
12	K	183403161	Obdělání půdy válením v rovině nebo na svahu do 1:5	m2	675,000	2,00	1 350,00	CS ÚRS 2022 02
TECHNICKÁ ZPRÁVA p.p.č. 882 675,00								
13	K	184102113	Výsadba dřeviny s balem do předem vyhloubené jamky se zalitím v rovině nebo na svahu do 1:5, při průměru balu přes 300 do 400 mm	kus	48,000	150,00	7 200,00	CS ÚRS 2022 02

PČ	Typ	Kód	Popis	MJ	Množství	J. Cena [CZK]	Cena celkem [CZK]	Cenová soustava
----	-----	-----	-------	----	----------	---------------	-------------------	-----------------

TECHNICKÁ ZPRÁVA

TŘEŠEŇ PTAČÍ 150+

17

OŘEŠÁK KRÁLOVSKÝ

17

JAVOR MLÉČ

14

Součet

14	M	SPCM002	třešeň ptačí 150+	kus	17,000	1 200,00	20 400,00	
15	M	0265030R	javor mléč /Acer platanoides/ 150cm+	kus	14,000	350,00	4 900,00	
16	M	SPCM001	ořešák královský	kus	17,000	1 200,00	20 400,00	
17	K	184215111	Ukotvení dřeviny kůly jedním kulem, délky do 1 m	kus	48,000	45,00	2 160,00	CS ÚRS 2022 02

TECHNICKÁ ZPRÁVA

TŘEŠEŇ PTAČÍ 150+

17

OŘEŠÁK KRÁLOVSKÝ

17

JAVOR MLÉČ

14

Součet

18	M	60591251	kůl vyvazovací dřevěný impregnovaný D 8cm dl 1,5m	kus	48,000	120,00	5 760,00	CS ÚRS 2022 02
19	K	184215412	Zhotovení závlahové mísy u solitérních dřevin v rovině nebo na svahu do 1:5, o průměru mísy přes 0,5 do 1 m	kus	48,000	25,00	1 200,00	CS ÚRS 2022 02

TECHNICKÁ ZPRÁVA

BUDE ZŘÍZENA ZE SEJMUTÉHO DRNU

TŘEŠEŇ PTAČÍ 150+

17

OŘEŠÁK KRÁLOVSKÝ

17

JAVOR MLÉČ

14

PČ	Typ	Kód	Popis	MJ	Množství	J. Cena [CZK]	Cena celkem [CZK]	Cenová soustava
<i>Součet</i>								
20	K	184501121	Zhotovení obalu kmene a spodních částí větví stromu z juty v jedné vrstvě v rovině nebo na svahu do 1:5 <i>"překrytí 50% pás šíře 15cm, délka 5m/strom 48*0,15*5</i>	m2	36,000	35,00	1 260,00	CS ÚRS 2022 02
<i>Součet</i>								
21	K	184801121	Ošetření vysazených dřevin solitérních v rovině nebo na svahu do 1:5 <i>TECHNICKÁ ZPRÁVA TŘEŠEŇ PTAČÍ 150+ 17 OŘEŠÁK KRÁLOVSKÝ 17 JAVOR MLÉČ 14</i>	kus	48,000	30,00	1 440,00	CS ÚRS 2022 02
<i>Součet</i>								
22	K	184813121	Ochrana dřevin před okusem zvěří ručně v rovině nebo ve svahu do 1:5, pletivem, výšky do 2 m <i>TECHNICKÁ ZPRÁVA TŘEŠEŇ PTAČÍ 150+ 17 OŘEŠÁK KRÁLOVSKÝ 17 JAVOR MLÉČ 14</i>	kus	48,000	65,00	3 120,00	CS ÚRS 2022 02
<i>Součet</i>								
23	K	184813134	Ochrana dřevin před okusem zvěří chemicky nátěrem, v rovině nebo ve svahu do 1:5 listnatých, výšky přes 70 cm <i>48*0,01 "Přepočtené koeficientem množství</i>	100 kus	0,480	1 500,00	720,00	CS ÚRS 2022 02
24	M	251911R	<i>přípravek proti okusu a ohryzu zvěří v době vegetačního klidu 4 - 5 kg / 1000 ks sazenic do 2 let stáří 5,00/1000*48</i>	kg	0,240	48,00	11,52	

PČ	Typ	Kód	Popis	MJ	Množství	J. Cena [CZK]	Cena celkem [CZK]	Cenová soustava
25	K	184911421	Mulčování vysazených rostlin mulčovací kůrou, tl. do 100 mm v rovině nebo na svahu do 1:5 <i>TECHNICKÁ ZPRÁVA</i> <i>0,5*0,5*48</i>	m2	12,000	35,00	420,00	CS ÚRS 2022 02
26	M	10391100	<i>kůra mulčovací VL</i> <i>12*0,103 "Přepočtené koeficientem množství"</i>	m3	1,236	650,00	803,40	CS ÚRS 2022 02
27	K	185804311	Zalítí rostlin vodou plochy záhonů jednotlivě do 20 m2 <i>Poznámka k položce:</i> <i>Poznámka k položce:</i> <i>Zalítí rostlin vodou po výsadbě - doplňková zálivka</i> <i>Předpokládaná spotřeba vody na zálivku:</i> <i>stromy se zemním balem - 40l</i> <i>odrostky - 20l</i> <i>keře - 10l"</i> <i>"</i> <i>Zalítí rostlin vodou po výsadbě - doplňková zálivka</i> <i>stromy se zemním balem - 40 L</i> <i>odrostky - 20 L</i> <i>keře - 10 L</i> <i>2x v červnu</i> <i>3x v červenci</i> <i>3x v srpnu</i> <i>48,00*0,04*8</i>	m3	15,360	150,00	2 304,00	CS ÚRS 2022 02
28	K	185851121	Dovoz vody pro zálivku rostlin na vzdálenost do 1000 m <i>Zalítí rostlin vodou po výsadbě - doplňková zálivka</i> <i>stromy se zemním balem - 40 L</i> <i>odrostky - 20 L</i> <i>keře - 10 L</i> <i>2x v červnu</i> <i>3x v červenci</i> <i>3x v srpnu</i> <i>48,00*0,04*8</i>	m3	15,360	250,00	3 840,00	CS ÚRS 2022 02
29	M	08211321	<i>voda pitná pro ostatní odběratele</i>	m3	15,360	90,00	1 382,40	CS ÚRS 2022 02

PČ	Typ	Kód	Popis	MJ	Množství	J. Cena [CZK]	Cena celkem [CZK]	Genová soustava
30	K	185851129	Dovoz vody pro závlivku rostlin Příplatek k ceně za každých dalších i započatých 1000 m	m3	368,640	10,00	3 686,40	CS ÚRS 2022 02

Zaliti rostlin vodou po výsadbě - doplňková závlivka

stromy se zemním balem - 40 L

odrostky - 20 L

keře - 10 L

2x v červnu

3x v červenci

3x v srpnu

*48,00*0,04*8*

*15,36 * 24 " Přepočtené koeficientem množství*

D 3

Svislé a kompletní konstrukce

46 000,00

31	K	R001	Čmelín, min. rozměr 24x26,5x15,5 cm, umístění min 30 cm nad zemí (pařez, kámen, apod)	kus	2,000	3 500,00	7 000,00	
----	---	------	---	-----	-------	----------	----------	--

Poznámka k položce:

Výrobek k podpoře druhů.

Nákup ve specializované prodejně.

Čmelíny se instalují na okrajích porostů, nejlépe v okrajových travnatých ekotonech.

Rozměry min. 24 x 26,5 x 15,5 cm.

Umístění min. 30 cm nad zemí (pařez, kámen apod.).

Umožňuje hnízdění čmeláků.

TECHNICKÁ ZPRÁVA

ČMELÍN

2

32	K	R002	Hmyzí hotel pro samotářské včely se stříškou proti dešti	kus	6,000	6 500,00	39 000,00	
----	---	------	--	-----	-------	----------	-----------	--

Poznámka k položce:

Výrobek k podpoře druhů.

Nákup ve specializované prodejně, popř. vlastní výroba.

Jedná se o zařízení určené k osídlení samotářskými včelami – jedná se o dřevěnou nebo

jinou konstrukci (musí být zajištěné stříškou proti dešti) vyplněnou dutými stébly (rákos,

bambus) nebo materiálem s navrtanými chodbičkami (dřevo, pórobetonové tvárnice,

porothermové cihly aj.).

Umožňuje hnízdění samotářských včel a podobných druhů hmyzu. Jedná se o významné opylovače.

TECHNICKÁ ZPRÁVA

HMYZÍ HOTEL

6

PČ	Typ	Kód	Popis	MJ	Množství	J. Cena [CZK]	Cena celkem [CZK]	Cenová soustava
D 998			Přesun hmot				9 077,00	
33	K	998231411	Přesun hmot pro sadovnické a krajinářské úpravy - ručně bez užití mechanizace vodorovná dopravní vzdálenost do 100 m	t	3,130	650,00	2 034,50	CS ÚRS 2022 02
34	K	998231431	Přesun hmot pro sadovnické a krajinářské úpravy - ručně bez užití mechanizace Příplatek k cenám za zvětšený přesun přes vymezenou největší dopravní vzdálenost za každých dalších i započatých 100 m	t	28,170	250,00	7 042,50	CS ÚRS 2022 02
			<i>3,13 * 9 " Přepočtené koeficientem množství</i>					
D VRN			Vedlejší rozpočtové náklady				34 000,00	
D VRN1			Průzkumné, geodetické a projektové práce				23 000,00	
35	K	012103000	Geodetické práce před výstavbou <i>TECHNICKÁ ZPRÁVA VYTÝČENÍ INŽENÝRSKÝCH SÍTÍ (CETIN; ČEZ) 1</i>	...	1,000	13 000,00	13 000,00	CS ÚRS 2022 02
36	K	012203000	Geodetické práce při provádění stavby <i>VYTÝČENÍ POZEMKU 1</i>	...	1,000	10 000,00	10 000,00	CS ÚRS 2022 02
D VRN3			Zařízení staveniště				5 000,00	
37	K	030001000	Zařízení staveniště <i>1,1% ze ZRN 1</i>	...	1,000	5 000,00	5 000,00	CS ÚRS 2022 02
D VRN7			Provozní vlivy				6 000,00	
38	K	075103000	Ochranná pásma elektrického vedení	...	1,000	6 000,00	6 000,00	CS ÚRS 2022 02

SOUPIS PRACÍ

Objekt:

NP1 - Následná péče 1. rok

KSO:

Místo: k.ú. Hrušovany u Chomutova, p.p.č. 882

CZ-CPA:

CZ-CPV:

Poznámka:

Soupis prací je sestaven s využitím Cenové soustavy ÚRS. Položky, které pochází z této cenové soustavy, jsou ve sloupci 'Cenová soustava' označeny popisem 'CS ÚRS' a úrovní příslušného kalendářního pololetí. Veškeré další informace vymežující popis a podmínky použití těchto položek z Cenové soustavy, které nejsou uvedeny přímo v soupisu prací, jsou neomezeně dále k dispozici na webu podmínky.urs.cz.

CC-CZ:

Datum: 19.12.2022

Typ: Stavební objekt

PČ	Typ	Kód	Popis	MJ	Množství	J. Cena [CZK]	Cena celkem [CZK]	Cenová soustava
D		HSV	Práce a dodávky HSV					40 719,72
D		1	Zemní práce					38 623,02
1	K	111151231	Pokosení trávníku při souvislé ploše přes 1000 do 10000 m2 lučního v rovině nebo svahu do 1:5 <i>p.p.č. 882</i> <i>KOSENÍ 2X ROČNĚ</i> <i>675,00*2</i>	m2	1 350,000	1,50	2 025,00	CS ÚRS 2022 02
2	K	183101214	Hloubení jamek pro vysazování rostlin v zemině tř.1 až 4 s výměnou půdy z 50% v rovině nebo na svahu do 1:5, objemu přes 0,05 do 0,125 m3 <i>TECHNICKÁ ZPRÁVA</i> <i>TŘEŠEŇ PTAČÍ 150+ 20% Z PŮVODNÍ SADBY</i> <i>4</i> <i>OŘEŠÁK KRÁLOVSKÝ 20% Z PŮVODNÍ SADBY</i> <i>4</i> <i>JAVOR MLÉČ 20% Z PŮVODNÍ SADBY</i> <i>3</i> <i>Součet</i>	kus	11,000	350,00	3 850,00	CS ÚRS 2022 02
3	M	10321100	<i>zahradní substrát pro výsadbu VL</i>	<i>m3</i>	<i>0,688</i>	<i>750,00</i>	<i>516,00</i>	<i>CS ÚRS 2022 02</i>

PČ	Typ	Kód	Popis	MJ	Množství	J. Cena [CZK]	Cena celkem [CZK]	Cenová soustava
----	-----	-----	-------	----	----------	---------------	-------------------	-----------------

11*0,0625 "Přepočtené koeficientem množství

4	K	184102113	Výsadba dřeviny s balem do předem vyhloubené jamky se zalitím v rovině nebo na svahu do 1:5, při průměru balu přes 300 do 400 mm	kus	11,000	250,00	2 750,00	CS ÚRS 2022 02
---	---	-----------	--	-----	--------	--------	----------	----------------

TECHNICKÁ ZPRÁVA

TŘEŠEŇ PTAČÍ 150+ 20% Z PŮVODNÍ SADBY

4

OŘEŠÁK KRÁLOVSKÝ 20% Z PŮVODNÍ SADBY

4

JAVOR MLÉČ 20% Z PŮVODNÍ SADBY

3

Součet

5	M	SPCM002	třešeň ptačí 150+	kus	4,000	1 200,00	4 800,00	
6	M	0265030R	javor mléč /Acer platanoides/ 150cm+	kus	3,000	650,00	1 950,00	
7	M	SPCM001	ořešák královský	kus	4,000	1 200,00	4 800,00	
8	K	184215111	Ukotvení dřeviny kůly jedním kůlem, délky do 1 m	kus	11,000	45,00	495,00	CS ÚRS 2022 02

TECHNICKÁ ZPRÁVA

TŘEŠEŇ PTAČÍ 150+

4

OŘEŠÁK KRÁLOVSKÝ

3

JAVOR MLÉČ

4

Součet

9	M	60591251	kůl vyvazovací dřevěný impregnovaný D 8cm dl 1,5m	kus	11,000	120,00	1 320,00	CS ÚRS 2022 02
10	K	184215151	Odstranění ukotvení dřeviny kůly jedním kůlem, délky do 1 m	kus	11,000	15,00	165,00	CS ÚRS 2022 02
11	K	184215412	Zhotovení závlahové mísy u solitérních dřevin v rovině nebo na svahu do 1:5, o průměru mísy přes 0,5 do 1 m	kus	11,000	25,00	275,00	CS ÚRS 2022 02

TECHNICKÁ ZPRÁVA

BUDE ZŘÍZENA Z PŮVODNÍHO DRNU

TŘEŠEŇ PTAČÍ 150+

4

PČ	Typ	Kód	Popis	MJ	Množství	J. Cena [CZK]	Cena celkem [CZK]	Cenová soustava
			OŘEŠÁK KRÁLOVSKÝ 3 JAVOR MLÉČ 4 Součet					
12	K	184501121	Zhotovení obalu kmene a spodních částí větví stromu z juty v jedné vrstvě v rovině nebo na svahu do 1:5 "překrytí 50% pás šíře 15cm, délka 5m/strom 11*0,15*5 Součet	m2	8,250	35,00	288,75	CS ÚRS 2022 02
13	K	184503121	Odstranění obalu kmene a spodních větví stromu z juty v jedné vrstvě v rovině nebo na svahu do 1:5 "překrytí 50% pás šíře 15cm, délka 5m/strom VV 10*0,15*5" 11*0,15*5 Součet	m2	8,250	15,00	123,75	CS ÚRS 2022 02
14	K	184804117	Odstranění ochrany proti okusu zvěří v rovině nebo na svahu do 1:5, chráničem z drátěného pletiva	kus	11,000	15,00	165,00	CS ÚRS 2022 02
15	K	184806111	Řez stromů, keřů nebo růží průklestem stromů netrnitých, o průměru koruny do 2 m	kus	48,000	30,00	1 440,00	CS ÚRS 2022 02
			VÝCHOVNÝ ŘEZ STROMU 48					
16	K	184813121	Ochrana dřevin před okusem zvěří ručně v rovině nebo ve svahu do 1:5, pletivem, výšky do 2 m TECHNICKÁ ZPRÁVA TŘEŠEŇ PTAČÍ 150+ 4 OŘEŠÁK KRÁLOVSKÝ 3 JAVOR MLÉČ 4 Součet	kus	11,000	65,00	715,00	CS ÚRS 2022 02
17	K	184813134	Ochrana dřevin před okusem zvěří chemicky nátěrem, v rovině nebo ve svahu do 1:5 listnatých, výšky přes 70 cm	100 kus	0,480	1 500,00	720,00	CS ÚRS 2022 02

PČ	Typ	Kód	Popis	MJ	Množství	J. Cena [CZK]	Cena celkem [CZK]	Cenová soustava
<i>48 * 0,01 " Přepočtené koeficientem množství</i>								
18	M	251911R	<i>přípravek proti okusu a ohryzu zvířel v době vegetačního klidu</i> <i>4 - 5 kg / 1000 ks sazenic do 2 let stáří</i> <i>5,00/1000*48</i>	kg	0,240	48,00	11,52	
19	K	18481315R	Odstranění stromu ručně, na bázi, výšky do 2 m, průměru kmene do 0,2 m	kus	11,000	15,00	165,00	
20	K	184911111	Znovuvázání dřeviny jedním úvazkem ke stávajícímu kůlu	kus	37,000	15,00	555,00	CS ÚRS 2022 02
<i>48-11</i> <i>Součet</i>								
21	K	184911421	Mulčování vysazených rostlin mulčovací kůrou, tl. do 100 mm v rovině nebo na svahu do 1:5	m2	2,750	35,00	96,25	CS ÚRS 2022 02
<i>TECHNICKÁ ZPRÁVA</i> <i>0,5*0,5*11</i>								
22	M	10391100	<i>kůra mulčovací VL</i> <i>2,75*0,103 "Přepočtené koeficientem množství</i>	m3	0,283	650,00	183,95	CS ÚRS 2022 02
23	K	185804311	Zalítí rostlin vodou plochy záhonů jednotlivě do 20 m2	m3	15,360	150,00	2 304,00	CS ÚRS 2022 02
<i>Zalítí rostlin vodou po výsadbě - doplňková zálivka</i> <i>stromy se zemním balem - 40 L</i> <i>odrostky - 20 L</i> <i>keře - 10 L</i> <i>2x v červnu</i> <i>3x v červenci</i> <i>3x v srpnu</i> <i>48,00*0,04*8</i>								
24	K	185851121	Dovoz vody pro zálivku rostlin na vzdálenost do 1000 m	m3	15,360	250,00	3 840,00	CS ÚRS 2022 02
<i>Zalítí rostlin vodou po výsadbě - doplňková zálivka</i> <i>stromy se zemním balem - 40 L</i> <i>odrostky - 20 L</i> <i>keře - 10 L</i> <i>2x v červnu</i> <i>3x v červenci</i> <i>3x v srpnu</i>								

PČ	Typ	Kód	Popis	MJ	Množství	J. Cena [CZK]	Cena celkem [CZK]	Cenová soustava
----	-----	-----	-------	----	----------	---------------	-------------------	-----------------

48,00*0,04*8

25	M	08211321	voda pitná pro ostatní odběratele	m3	15,360	90,00	1 382,40	CS ÚRS 2022 02
----	---	----------	-----------------------------------	----	--------	-------	----------	----------------

Zalítí rostlin vodou po výsadbě - doplňková zálivka

stromy se zemním balem - 40 L

odrostky - 20 L

keře - 10 L

2x v červnu

3x v červenci

3x v srpnu

48,00*0,04*8

26	K	185851129	Dovoz vody pro zálivku rostlin Příplatek k ceně za každých dalších i započatých 1000 m	m3	368,640	10,00	3 686,40	CS ÚRS 2022 02
----	---	-----------	--	----	---------	-------	----------	----------------

Zalítí rostlin vodou po výsadbě - doplňková zálivka

stromy se zemním balem - 40 L

odrostky - 20 L

keře - 10 L

2x v červnu

3x v červenci

3x v srpnu

48,00*0,04*8

15,36 * 24 " Přepočtené koeficientem množství

D 998

Přesun hmot

2 096,70

27	K	998231411	Přesun hmot pro sadovnické a krajinářské úpravy - ručně bez užití mechanizace vodorovná dopravní vzdálenost do 100 m	t	0,723	650,00	469,95	CS ÚRS 2022 02
28	K	998231431	Přesun hmot pro sadovnické a krajinářské úpravy - ručně bez užití mechanizace Příplatek k cenám za zvětšený přesun přes vymezenou největší dopravní vzdálenost za každých dalších i započatých 100 m	t	6,507	250,00	1 626,75	CS ÚRS 2022 02

0,723 * 9 " Přepočtené koeficientem množství

SOUPIS PRACÍ

Objekt:

NP2 - Následná péče 2. rok

KSO:

Místo: k.ú. Hrušovany u Chomutova, p.p.č. 882

CZ-CPA:

CZ-CPV:

Poznámka:

Soupis prací je sestaven s využitím Cenové soustavy ÚRS. Položky, které pochází z této cenové soustavy, jsou ve sloupci 'Cenová soustava' označeny popisem 'CS ÚRS' a úrovní příslušného kalendářního pololetí. Veškeré další informace vymežující popis a podmínky použití těchto položek z Cenové soustavy, které nejsou uvedeny přímo v soupisu prací, jsou neomezeně dále k dispozici na webu podmínky.urs.cz.

CC-CZ:

Datum: 19.12.2022

Typ: Stavební objekt

PČ	Typ	Kód	Popis	MJ	Množství	J. Cena [CZK]	Cena celkem [CZK]	Cenová soustava
D		HSV	Práce a dodávky HSV				23 067,92	
D		1	Zemní práce				22 398,02	
1	K	111151231	Pokosení trávníku při souvislé ploše přes 1000 do 10000 m2 lučního v rovině nebo svahu do 1:5 <i>p.p.č. 882</i> <i>KOSENÍ 2X ROČNĚ</i> <i>675,00*2</i>	m2	1 350,000	1,50	2 025,00	CS ÚRS 2022 02
2	K	183101214	Hloubení jamek pro vysazování rostlin v zemině tř.1 až 4 s výměnou půdy z 50% v rovině nebo na svahu do 1:5, objemu přes 0,05 do 0,125 m3 <i>TECHNICKÁ ZPRÁVA</i> <i>TŘEŠEŇ PTAČÍ 150+ 20% Z DOSADEB</i> <i>1</i> <i>OŘEŠÁK KRÁLOVSKÝ 20% Z DOSADEB</i> <i>1</i> <i>JAVOR MLÉČ 20% Z DOSADEB</i> <i>1</i> <i>Součet</i>	kus	3,000	350,00	1 050,00	CS ÚRS 2022 02
3	M	10321100	<i>zahradní substrát pro výsadbu VL</i>	<i>m3</i>	<i>0,188</i>	<i>750,00</i>	<i>141,00</i>	<i>CS ÚRS 2022 02</i>

PČ	Typ	Kód	Popis	MJ	Množství	J. Cena [CZK]	Cena celkem [CZK]	Cenová soustava
<i>3*0,0625 "Přepočtené koeficientem množství</i>								
4	K	184102113	Výsadba dřeviny s balem do předem vyhloubené jamky se zalitím v rovině nebo na svahu do 1:5, při průměru balu přes 300 do 400 mm	kus	3,000	250,00	750,00	CS ÚRS 2022 02
<p><i>TECHNICKÁ ZPRÁVA</i></p> <p><i>TŘEŠEŇ PTAČÍ 150+ 20% Z PŮVODNÍ SADBY</i></p> <p><i>1</i></p> <p><i>OŘEŠÁK KRÁLOVSKÝ 20% Z PŮVODNÍ SADBY</i></p> <p><i>1</i></p> <p><i>JAVOR MLÉČ 20% Z PŮVODNÍ SADBY</i></p> <p><i>1</i></p> <p><i>Součet</i></p>								
5	M	SPCM002	<i>třešeň ptačí 150+</i>	<i>kus</i>	<i>1,000</i>	<i>1 200,00</i>	<i>1 200,00</i>	
6	M	0265030R	<i>javor mléč /Acer platanoides/ 150cm+</i>	<i>kus</i>	<i>1,000</i>	<i>700,00</i>	<i>700,00</i>	
7	M	SPCM001	<i>ořešák královský</i>	<i>kus</i>	<i>1,000</i>	<i>1 250,00</i>	<i>1 250,00</i>	
8	K	184215111	Ukotvení dřeviny kůly jedním kulem, délky do 1 m	kus	3,000	45,00	135,00	CS ÚRS 2022 02
<p><i>TECHNICKÁ ZPRÁVA</i></p> <p><i>TŘEŠEŇ PTAČÍ 150+</i></p> <p><i>1</i></p> <p><i>OŘEŠÁK KRÁLOVSKÝ</i></p> <p><i>1</i></p> <p><i>JAVOR MLÉČ</i></p> <p><i>1</i></p> <p><i>Součet</i></p>								
9	M	60591251	<i>kůl vyvazovací dřevěný impregnovaný D 8cm dl 1,5m</i>	<i>kus</i>	<i>3,000</i>	<i>120,00</i>	<i>360,00</i>	<i>CS ÚRS 2022 02</i>
10	K	184215151	Odstranění ukotvení dřeviny kůly jedním kulem, délky do 1 m	kus	3,000	15,00	45,00	CS ÚRS 2022 02
11	K	184215412	Zhotovení závlahové mísy u solitérních dřevin v rovině nebo na svahu do 1:5, o průměru mísy přes 0,5 do 1 m	kus	3,000	25,00	75,00	CS ÚRS 2022 02
<p><i>TECHNICKÁ ZPRÁVA</i></p> <p><i>BUDE ZŘÍZENA Z PŮVODNÍHO DRNU</i></p> <p><i>TŘEŠEŇ PTAČÍ 150+</i></p> <p><i>1</i></p>								

PČ	Typ	Kód	Popis	MJ	Množství	J. Cena [CZK]	Cena celkem [CZK]	Cenová soustava
			OŘEŠÁK KRÁLOVSKÝ 1 JAVOR MLÉČ 1 Součet					
12	K	184501121	Zhotovení obalu kmene a spodních částí větví stromu z juty v jedné vrstvě v rovině nebo na svahu do 1:5 "překrytí 50% pás šíře 15cm, délka 5m/strom 3*0,15*5 Součet	m2	2,250	35,00	78,75	CS ÚRS 2022 02
13	K	184503121	Odstranění obalu kmene a spodních větví stromu z juty v jedné vrstvě v rovině nebo na svahu do 1:5 "překrytí 50% pás šíře 15cm, délka 5m/strom VV 10*0,15*5" 3*0,15*5 Součet	m2	2,250	15,00	33,75	CS ÚRS 2022 02
14	K	184804117	Odstranění ochrany proti okusu zvěří v rovině nebo na svahu do 1:5, chráničem z drátěného pletiva	kus	3,000	15,00	45,00	CS ÚRS 2022 02
15	K	184806111	Řez stromů, keřů nebo růží průklestem stromů netrnitých, o průměru koruny do 2 m	kus	48,000	30,00	1 440,00	CS ÚRS 2022 02
			VÝCHOVNÝ ŘEZ STROMU 48					
16	K	184813121	Ochrana dřevin před okusem zvěří ručně v rovině nebo ve svahu do 1:5, pletivem, výšky do 2 m TECHNICKÁ ZPRÁVA TŘEŠEŇ PTAČÍ 150+ 1 OŘEŠÁK KRÁLOVSKÝ 1 JAVOR MLÉČ 1 Součet	kus	3,000	65,00	195,00	CS ÚRS 2022 02
17	K	184813134	Ochrana dřevin před okusem zvěří chemicky nátěrem, v rovině nebo ve svahu do 1:5 listnatých, výšky přes 70 cm	100 kus	0,480	1 500,00	720,00	CS ÚRS 2022 02

PČ	Typ	Kód	Popis	MJ	Množství	J. Cena [CZK]	Cena celkem [CZK]	Cenová soustava
			48 48 * 0,01 " Přepočtené koeficientem množství					
18	M	251911R	přípravek proti okusu a ohryzu zvěří v době vegetačního klidu 4 - 5 kg / 1000 ks sazenic do 2 let stáří 5,00/1000*48	kg	0,240	48,00	11,52	
19	K	18481315R	Odstanění stromu ručně, na bázi, výšky do 2 m, průměru kmene do 0,2 m	kus	3,000	15,00	45,00	
20	K	184911111	Znovuvázání dřeviny jedním úvazkem ke stávajícímu kůlu	kus	45,000	15,00	675,00	CS ÚRS 2022 02
			48-3 Součet					
21	K	184911421	Mulčování vysazených rostlin mulčovací kůrou, tl. do 100 mm v rovině nebo na svahu do 1:5	m2	0,750	35,00	26,25	CS ÚRS 2022 02
			TECHNICKÁ ZPRÁVA 0,5*0,5*3					
22	M	10391100	kůra mulčovací VL 2,75*0,103 "Přepočtené koeficientem množství	m3	0,283	650,00	183,95	CS ÚRS 2022 02
23	K	185804311	Zalítí rostlin vodou plochy záhonů jednotlivě do 20 m2 Zalítí rostlin vodou po výsadbě - doplňková zálivka stromy se zemním balem - 40 L odrostky - 20 L keře - 10 L 2x v červnu 3x v červenci 3x v srpnu 48,00*0,04*8	m3	15,360	150,00	2 304,00	CS ÚRS 2022 02
24	K	185851121	Dovoz vody pro zálivku rostlin na vzdálenost do 1000 m Zalítí rostlin vodou po výsadbě - doplňková zálivka stromy se zemním balem - 40 L odrostky - 20 L keře - 10 L 2x v červnu 3x v červenci	m3	15,360	250,00	3 840,00	CS ÚRS 2022 02

PČ	Typ	Kód	Popis	MJ	Množství	J. Cena [CZK]	Cena celkem [CZK]	Cenová soustava
----	-----	-----	-------	----	----------	---------------	-------------------	-----------------

3x v srpnu
48,00*0,04*8

25	M	08211321	voda pitná pro ostatní odběratele	m3	15,360	90,00	1 382,40	CS ÚRS 2022 02
----	---	----------	-----------------------------------	----	--------	-------	----------	----------------

Zaliti rostlin vodou po výsadbě - doplňková závlivka
stromy se zemním balem - 40 L
odrostky - 20 L
keře - 10 L
2x v červnu
3x v červenci
3x v srpnu
48,00*0,04*8

26	K	185851129	Dovoz vody pro závlivku rostlin Příplatek k ceně za každých dalších i započatých 1000 m	m3	368,640	10,00	3 686,40	CS ÚRS 2022 02
----	---	-----------	---	----	---------	-------	----------	----------------

Zaliti rostlin vodou po výsadbě - doplňková závlivka
stromy se zemním balem - 40 L
odrostky - 20 L
keře - 10 L
2x v červnu
3x v červenci
3x v srpnu
48,00*0,04*8
15,36 * 24 " Přepočtené koeficientem množství

D 998

Přesun hmot

669,90

27	K	998231411	Přesun hmot pro sadovnické a krajinářské úpravy - ručně bez užití mechanizace vodorovná dopravní vzdálenost do 100 m	t	0,231	650,00	150,15	CS ÚRS 2022 02
28	K	998231431	Přesun hmot pro sadovnické a krajinářské úpravy - ručně bez užití mechanizace Příplatek k cenám za zvětšený přesun přes vymezenou největší dopravní vzdálenost za každých dalších i započatých 100 m	t	2,079	250,00	519,75	CS ÚRS 2022 02

0,231 * 9 " Přepočtené koeficientem množství

SOUPIS PRACÍ

Objekt:

NP3 - Následná péče 3. rok

KSO:

Místo: k.ú. Hrušovany u Chomutova, p.p.č. 882

CZ-CPA:

CZ-CPV:

Poznámka:

Soupis prací je sestaven s využitím Cenové soustavy ÚRS. Položky, které pochází z této cenové soustavy, jsou ve sloupci 'Cenová soustava' označeny popisem 'CS ÚRS' a úrovní příslušného kalendářního pololetí. Veškeré další informace vymežující popis a podmínky použití těchto položek z Cenové soustavy, které nejsou uvedeny přímo v soupisu prací, jsou neomezeně dále k dispozici na webu podmínky.urs.cz.

CC-CZ:

Datum: 19.12.2022

Typ: Stavební objekt

PČ	Typ	Kód	Popis	MJ	Množství	J. Cena [CZK]	Cena celkem [CZK]	Cenová soustava
D		HSV	Práce a dodávky HSV					20 714,74
D		1	Zemní práce					19 697,94
1	K	111151231	Pokosení trávníku při souvislé ploše přes 1000 do 10000 m2 lučního v rovině nebo svahu do 1:5 <i>p.p.č. 882</i> <i>KOSENÍ 2X ROČNĚ</i> <i>675,00*2</i>	m2	1 350,000	1,75	2 362,50	CS ÚRS 2022 02
2	K	184806111	Řez stromů, keřů nebo růží průklestem stromů netrnitých, o průměru koruny do 2 m <i>VÝCHOVNÝ ŘEZ STROMU</i> <i>48</i>	kus	48,000	45,00	2 160,00	CS ÚRS 2022 02
3	K	184813134	Ochrana dřevin před okusem zvěří chemicky nátěrem, v rovině nebo ve svahu do 1:5 listnatých, výšky přes 70 cm <i>48</i> <i>48 * 0,01 " Přepočtené koeficientem množství</i>	100 kus	0,480	1 700,00	816,00	CS ÚRS 2022 02
4	M	251911R	<i>přípravek proti okusu a ohryzu zvěří v době vegetačního klidu</i> <i>4 - 5 kg / 1000 ks sazenic do 2 let stáří</i> <i>5,00/1000*48</i>	kg	0,240	50,00	12,00	

PČ	Typ	Kód	Popis	MJ	Množství	J. Cena [CZK]	Cena celkem [CZK]	Cenová soustava
5	K	184911111	Znovuvázání dřeviny jedním úvazkem ke stávajícímu kůlu 48 Součet	kus	48,000	20,00	960,00	CS ÚRS 2022 02
6	K	184911421	Mulčování vysazených rostlin mulčovací kůrou, tl. do 100 mm v rovině nebo na svahu do 1:5 TECHNICKÁ ZPRÁVA 0,5*0,5*48	m2	12,000	40,00	480,00	CS ÚRS 2022 02
7	M	10391100	kůra mulčovací VL 12*0,103 "Přepočtené koeficientem množství	m3	1,236	700,00	865,20	CS ÚRS 2022 02
8	K	185804311	Zalítí rostlin vodou plochy záhonů jednotlivě do 20 m2 Zalítí rostlin vodou po výsadbě - doplňková zálivka stromy se zemním balem - 40 L odrostky - 20 L keře - 10 L 2x v červnu 3x v červenci 3x v srpnu 48,00*0,04*8	m3	15,360	160,00	2 457,60	CS ÚRS 2022 02
9	K	185851121	Dovoz vody pro zálivku rostlin na vzdálenost do 1000 m Zalítí rostlin vodou po výsadbě - doplňková zálivka stromy se zemním balem - 40 L odrostky - 20 L keře - 10 L 2x v červnu 3x v červenci 3x v srpnu 48,00*0,04*8	m3	15,360	260,00	3 993,60	CS ÚRS 2022 02
10	M	08211321	voda pitná pro ostatní odběratele Zalítí rostlin vodou po výsadbě - doplňková zálivka stromy se zemním balem - 40 L odrostky - 20 L	m3	15,360	100,00	1 536,00	CS ÚRS 2022 02

PČ	Typ	Kód	Popis	MJ	Množství	J. Cena [CZK]	Cena celkem [CZK]	Cenová soustava
----	-----	-----	-------	----	----------	---------------	-------------------	-----------------

keře - 10 L
2x v červnu
3x v červenci
3x v srpnu
48,00*0,04*8

11	K	185851129	Dovoz vody pro závlivku rostlin Příplatek k ceně za každých dalších i započatých 1000 m	m3	368,640	11,00	4 055,04	CS ÚRS 2022 02
----	---	-----------	---	----	---------	-------	----------	----------------

Zaliti rostlin vodou po výsadbě - doplňková závlivka
stromy se zemním balem - 40 L
odrostky - 20 L
keře - 10 L
2x v červnu
3x v červenci
3x v srpnu
48,00*0,04*8
15,36 * 24 " Přepočtené koeficientem množství

D 998

Přesun hmot

1 016,80

12	K	998231411	Přesun hmot pro sadovnické a krajinářské úpravy - ručně bez užití mechanizace vodorovná dopravní vzdálenost do 100 m	t	0,248	680,00	168,64	CS ÚRS 2022 02
13	K	998231431	Přesun hmot pro sadovnické a krajinářské úpravy - ručně bez užití mechanizace Příplatek k cenám za zvětšený přesun přes vymezenou největší dopravní vzdálenost za každých dalších i započatých 100 m	t	2,232	380,00	848,16	CS ÚRS 2022 02

0,248 * 9 " Přepočtené koeficientem množství