



Toto rozhodnutí nabylo právní moci dne

23. 3. 2022

Vyznačeno dne 23. 3. 2022

Městský úřad
Chotěboř

Městský úřad Chotěboř,
odbor stavebního úřadu a životního prostředí,
oddělení životního prostředí
Trčků z Lípy 69, Chotěboř

Č.j.: MCH-8872/2022/OSÚŽP/SJ
Spis. zn.: SZ-MCH-12693/2021/OSÚŽP/SJ

Chotěboř, dne: 25. února 2022

Vyřizuje: Sobotová Jana
E-mail: sobotova@chotebor.cz
Telefon: 569 641 176

Žadatel:

Státní pozemkový úřad, IČO 01312774, Husinecká 1024/11a, Žižkov, 130 00 Praha 3

Zástupce:

Ing. Luděk Halaš, IČO 60365943, Bieblova 171/36, Černá Pole, 613 00 Brno 13

Rozhodnutí

Městský úřad Chotěboř, odbor stavebního úřadu a životního prostředí, oddělení životního prostředí, jako věcně příslušný vodoprávní úřad (dále jen „vodoprávní úřad“) podle ustanovení § 104 odst. 2 písm. c) a ustanovení § 106 odst. 1 zákona č. 254/2001 Sb., o vodách a o změně některých zákonů (vodní zákon), ve znění pozdějších předpisů (dále jen „zákon o vodách“), a dále jako věcně příslušný speciální stavební úřad ve smyslu ustanovení § 15 odst. 1 písm. d) zákona č. 183/2006 Sb., o územním plánování a stavebním řádu (stavební zákon), ve znění pozdějších předpisů (dále jen „stavební zákon“), a jako místně příslušný vodoprávní úřad podle ustanovení § 11 odst. 1 písm. a) zákona č. 500/2004 Sb., správní řád, ve znění pozdějších předpisů (dále jen „správní řád“), projednal písemnou žádost podanou dne 23.12.2021 o povolení k nakládání s povrchovými nebo podzemními vodami nebo jeho změnu podle ust. § 8 odst. 1 písm. a) vodního zákona (vzdouvání a akumulace povrchových vod a jiné nakládání) č. 254/2001 Sb., o vodách a o změně některých zákonů (vodní zákon), ve znění pozdějších předpisů (dále jen „zákon o vodách“) a současně písemnou žádost o společné územní a stavební povolení (společné územní a stavební povolení) k vodnímu dílu „Vodní nádrž VNK1 v k.ú. Barovice“ na pozemcích parc. č. 509, 510, 99/1 vše v k. ú. Barovice, v obci Libice nad Doubravou - místní část Barovice, v kraji Vysočina s dotčenými orgány a se známými účastníky řízení.

Po přezkoumání žádosti rozhodl vodoprávní úřad takto: stavebníkovi, tj.

Státní pozemkový úřad, IČO 01312774, Husinecká 1024/11a, Žižkov, 130 00 Praha 3

ČÁST A – Povolení k nakládání s vodami

I. vydává

podle ustanovení § 8 odst. 1 písm. a) bod 2. zákona o vodách

povolení k nakládání s povrchovými vodami,

spočívající v jejich **vzdouvání a akumulaci** ve vodní nádrži „VNK1 v k.ú. Barovice“ na pozemcích parc. č. 509, 510, 99/1 vše v k. ú. Barovice, v obci Libice nad Doubravou - místní část Barovice, v kraji Vysočina.

Č.j.: MCH-8872/2022/OSÚŽP/SJ

Popis nakládání s vodami:

Projektová dokumentace řeší vybudování malé vodní nádrže v katastrálním území Barovice. Nádrž bude zbudována jako boční, s možností napájení z LP Barovky č. 1 (IDVT 10175226, ČHP 1-03-05-010), primárním zdrojem vody bude však podchycený pravostranný přítok a zaústění drény ze systematického odvodnění. Důvodem výstavby je zadržení vody v krajině, za účelem zlepšení mikroklimatu v okolí, obnova života flory a fauny vázané na vodní prostředí. Příspěvek stavby pro okolí bude krajinnotvorný jako prvek ekologické stability krajiny. V dané lokalitě vznikne nový biotop umožňující život vodním a s vodou spjatým živočichům.

Výstavba vodní nádrže bude probíhat severovýchodně od obce Barovice na pozemcích parc. 509, 510, 99/1 vše v k. ú. Barovice, v obci Libice nad Doubravou - místní část Barovice, v kraji Vysočina.

Jedná se o stavbu trvalou.

Součástí stavby bude výpustné zařízení, bezpečnostní přeliv, napouštěcí objekt a průtočná vodní tůň. Vodní dílo bude primárně napájeno podchyceným pravostranným přítokem a zaústěnými drénami ze systematického odvodnění, další možností bude napájení z LP Barovky č.1 (IDVT 10175226, ČHP 1-03-05-010), který je ve správě Lesů České republiky, s.p., OŘ Vysočina, Lidická kolonie 4925/39, 586 01 Jihlava.

Účel povoleného nakládání s vodami: akumulace a vzdouvání vody.

Rozsah povoleného nakládání s povrchovými vodami:

Kóta normální hladiny	602,20 m n. m. Bpv
Kóta maximální hladiny	602,80 m n. m. Bpv
Kóta koruny hráze	603,00 m n. m. Bpv
Plocha nádrže při normální hladině	1 850 m ²
Objem vody při normální hladině	1 800 m ³
Plocha nádrže při maximální hladině	2 300 m ²
Objem vody při maximální hladině	3 050 m ³
Délka vzdutí	57,00 m

Doba, na kterou se povolení vydává: na dobu užívání vodního díla, které nakládání s vodami umožňuje.

Název vodní nádrže:	Vodní nádrž VNK1
Název vodního toku:	LP Barovky č. 1
IDVT vodního toku:	10175226
Číslo hydrologického pořadí:	1-03-05-0100-0-00
Vodní útvar:	HSL 1200 – Doubrava od toku Cerhovka včetně po Běstvinský potok včetně

Orientační určení polohy místa nakládání s vodami (souřadnice X, Y určené v systému S-JTSK): souřadnice manipulačního objektu vodní nádrže X= 1090794,56 a Y= 652376,78.

II. vydává

podle ustanovení § 8 odst. 1 písm. a) bod 5. zákona o vodách

povolení k jinému nakládání s povrchovými vodami,

spočívající v jiném nakládání s povrchovými vodami – převádění vody z LP Barovky č.1 (IDVT 10175226 + ČHP 1-03-05-010) do nádrže a z ní zpět odpadem do uvedeného vodního toku

Popis nakládání s vodami:

Ve vodním toku LP Barovky č.1 (IDVT 10175226 + ČHP 1-03-05-010) bude při napouštění vodní nádrže zachován pod napouštěcím objektem minimální zůstatkový průtok povrchových vod $Q_{330d} = 0,35$ l/s.

Účel povoleného nakládání s vodami: jiné nakládání s vodami - převádění vody z toku do nádrže a z ní odpadem zpět do toku.

Doba, na kterou se povolení vydává: na dobu užívání vodního díla, které nakládání s vodami umožňuje.

Č.j.: MCH-8872/2022/OSÚŽP/SJ

Název vodního toku:

LP Barovky č.1

IDVT vodního toku:

10175226

Číslo hydrologického pořadí:

1-03-05-0100-0-00

Vodní útvar:

HSL_1200 – Doubrava od toku Cerhovka včetně po Běštvinský potok včetně

Orientační určení polohy místa nakládání s vodami (souřadnice X, Y určené v systému S-JTSK): souřadnice manipulačního objektu vodní nádrže X= 1090790 a Y= 652365.

V souladu s ust. § 9 odst. 1 zákona o vodách, ust. § 3 písm. f) vyhlášky č. 183/2018 Sb., o náležitostech rozhodnutí a dalších opatření vodoprávního úřadu a o dokladech předkládaných vodoprávnímu úřadu, ve znění pozdějších předpisů (dále jen „dokladová vyhláška“), vodoprávní úřad

III. stanovuje povinnosti a podmínky,

za kterých se výše uvedená nakládání s povrchovými vodami (vzdouvání a akumulace a jiné nakládání s vodami - převádění vody z toku do obtokového koryta a z něho zpět do toku) povolují:

1. Povolený rozsah nakládání s povrchovými vodami je závazný a nesmí být překročen. O případnou změnu povolení (rozsahu nakládání s vodami) bude požádán příslušný vodoprávní úřad.
2. Vodní dílo bude udržováno v řádném stavu tak, aby nedocházelo k ohrožování bezpečnosti osob, majetku a jiných chráněných zájmů a bude provozováno v souladu se schváleným manipulačním řádem.
3. Manipulaci na vodním díle budou provádět řádně zaškolené osoby odpovědné za manipulaci s vodou v souladu se schváleným manipulačním řádem, který bude vypracován v souladu s povolením k nakládání s povrchovými vodami a v souladu s ust. § 2 vyhlášky č. 216/2011 Sb., o náležitostech manipulačních řádů a provozních řádů vodních děl.
4. Při vypouštění vodní nádrže bude zamezeno nebo na co nejvyšší míru omezeno unášení sedimentů uvolňovaných ze dna vodní nádrže a dále bude vypouštění vodní nádrže prováděno tak, aby nebyla překročena kapacita koryta vodního toku pod nádrží, dále aby nedocházelo k zaplavování pozemků pod rybníkem a záměrně nedocházelo k vyplavování bahnitých sedimentů z prostoru rybníku do vodního toku LP Barovky č. 1 (IDVT 10175226) - podrobně bude řešeno v manipulačním a provozním řádu vodního díla.
5. Do vody ve vodní nádrži nebudou dodávány látky, které mohou ohrozit jakost povrchových vod. V případě použití závadných látek, bude udělena výjimka dle ust. § 39 odst. 7 zákona o vodách, o kterou bude požádán příslušný vodoprávní úřad.
6. Při běžném provozování vodního díla (vyjma mimořádných situací – zvýšené průtoky při dešti, povodňový stav) nesmí být překračována kóta normální hladiny v nádrži (podrobně bude řešeno v manipulačním řádu vodního díla).
7. Na vodním díle (na viditelném místě, na objektu požeráku) bude osazena vodočetná lať, cejch nebo vodní značka určující kótu normální hladiny a kótu maximální hladiny.
8. Při provozování vodního díla bude uživatelem a správcem veden provozní deník, v němž budou zaznamenány veškeré události týkající se vodního díla, např. manipulace, výsledky provedených kontrol, práce na opravách a údržbě vodního díla.
9. Ve vodním toku pod hrází VNK1 Barovice bude při napouštění vodní nádrže zachován minimální zůstatkový průtok povrchových vod Q_{330d} . V případě, že bude přirozený průtok vodním tokem nižší, nádrž nebude napouštěna (podrobně bude řešeno v manipulačním řádu vodního díla).

Současně vodoprávní úřad

IV. stanovuje

podle ustanovení § 36 odst. 2 zákona o vodách

minimální zůstatkový průtok povrchových vod v množství $Q_{330d} = 0,35$ l/s,

který bude ve vodním toku LP Barovky č.1 (IDVT 10175226 + ČHP 1-03-05-010) při napouštění vodní nádrže zachován pod napouštěcím objektem na pozemku parc. č. 99/1 v k. ú. Barovice, v obci Libice nad Doubravou - místní část Barovice, v kraji Vysočina.

Č.j.: MCH-8872/2022/OSÚŽP/SJ

Místo měření: v korytě vodního toku pod napouštěcím objektem VNK1

Způsob měření: vodní značka nebo měrný profil

Četnost měření: 2x ročně

V souladu s metodickým pokynem Ministerstva životního prostředí, odboru ochrany vod č. 9/1998, ke stanovení hodnot minimálních zůstatkových průtoků ve vodních tocích, stanovuje vodoprávní úřad následující podmínky:

- 1) Pokud jsou v průběhu běžného roku skutečné průtoky v profilu vodního toku, kde k povolenému nakládání s vodami dochází, stejné nebo nižší než výše stanovený minimální zůstatkový průtok, nelze povrchové vody odebírat nebo je jinak užívat, tzn. nádrž nebude napouštěna.
- 2) Pro snadnou kontrolu dodržování hodnoty minimálního zůstatkového průtoku bude v toku pod nádrží osazeno měřicí zařízení.

ČÁST B – Společné povolení

V. schvaluje

ve společném územním a stavebním řízení podle ustanovení § 15 odst. 1 a odst. 6 zákona o vodách a ustanovení § 94p odst. 1 stavebního zákona

stavební záměr, pro který vydává společné povolení.

Stavební záměr obsahuje:

Stavbu vodního díla „**Vodní nádrž VNK1 v k.ú. Barovice**“. Stavba vodního díla bude umístěna na pozemcích parc. č. 509, 510, 99/1 vše v k. ú. Barovice, v obci Libice nad Doubravou - místní část Barovice, v kraji Vysočina.

Uvedené vodní dílo souvisí s nakládáním s vodami dle výroků I. a II. tohoto rozhodnutí.

Účel vodního díla: akumulace a vzdouvání vody, jiné nakládání s vodami - převádění vody z LP Barovky č. 1 (IDVT 10175226 + ČHP 1-03-05-010) do nádrže a z ní zpět odpadem do uvedeného vodního toku

Druh vodního díla: dle ust. § 55 odst. 1 písm. a) zákona o vodách – přehrady, hráze, vodní nádrže, jezy a zdrže – vodní nádrž.

Projektová dokumentace řeší vybudování malé vodní nádrže na pozemcích parc. č. 509, 510, 99/1 vše v k. ú. Barovice, v obci Libice nad Doubravou - místní část Barovice, v kraji Vysočina.

Nádrž bude zbudována jako boční, s možností napájení z LP Barovky č. 1 (IDVT 10175226, ČHP 1-03-05-010), primárním zdrojem vody bude však podchycený pravostranný přítok a zaústění drény ze systematického odvodnění. Součástí stavby bude výpustné zařízení, bezpečnostní přeliv, napouštěcí objekt a průtočná vodní tůň. Vodní dílo bude primárně napájeno podchyceným pravostranným přítokem a zaústěnými drénami ze systematického odvodnění, další možností bude napájení z LP Barovky č. 1 (IDVT 10175226, ČHP 1-03-05-010), který je ve správě Lesů České republiky, s.p., OŘ Vysočina, Lidická kolonie 4925/39, 586 01 Jihlava.

Ve vodním toku pod napouštěcím objektem bude při napouštění vodní nádrže zachován minimální zůstatkový průtok povrchových vod $Q_{330d} = 0,35$ l/s.

Stavba vodního díla je členěna na následující stavební objekty:

SO1 – Vodní nádrž

Tvar nádrže bude nepravidelný, velikost vodní plochy při zásobní hladině bude 1850 m². Hloubka vody ve vodní nádrži je uvažována v rozmezí 1,5 m – 2,0 m – 2,5 m, v litorální zóně 0,3 m – 0,7 m. Hlubší část nádrže bude mít rybníční charakter a bude přecházet do nižší hloubky na výtopě. Břehy nádrže budou vysvahovány ve sklonu 1:3, místy 1:4–1:6.

Nádrž bude vytvořena odtěžením zeminy z prostoru zátopy. Vhodná část vytěžené zeminy bude použita pro stavbu hráze, přebytek bude odvezen mimo zájmovou lokalitu. Zemina bude použita k souvisejícím terénním úpravám v okolí nádrže.

SO2 – Zemní nehomogenní hráz

Zemní hráz bude zbudována jako nehomogenní se středním těsnícím jádrem, kdy do těsnícího jádra bude použita zemina třídy MG-GM a do stabilizační části hráze zemina třídy GP-G-F se zavázáním do rostlého terénu a patřičným zhutněním. Šířka v koruně hráze bude 3,0 m a celková délka hráze bude 70 m. Koruna

Č.j.: MCH-8872/2022/OSÚŽP/SJ

hráze bude na kótě 603,00 m n.m. a bude vyspádována ve spádu 3% směrem k vodní hladině. Pro omezení nežádoucích deformací koruny hráze a objektů bude koruna hráze zpevněna 0,10 m vrstvou šterku zaválcovaného do zeminy na koruně hráze.

Sklon návodního líce hráze bude 1:3, u výpusti 1:2 a bude zde opevněn kamenným pohozelem frakce 125-250 mm v tloušťce vrstvy cca 0,30 m s podkladní filtrační vrstvou z drobnějšího kameniva frakce 32-63 mm, v tloušťce vrstvy 0,15 m a filtrační vrstvou z frakce 16-32 mm, v tloušťce vrstvy 0,10 m. Návodní líc u objektu spodní výpusti a bezpečnostního přelivu bude opevněn kamennou rovnatinou hmotnosti 80-200 kg/ks přičemž do paty svahu bude použito kamenů větší frakce (150-200 kg/ks) a do svahů bude možné použít frakce menší. Dutiny se vyplní a vyklínují menšími kameny. Kameny budou skládány na sebe naplocho, delší stranou do svahu, řádně zaklínovány a provázány bez průběžných spár (zdivo nasucho). Opevnění návodního límce bude opřeno do záhozové patky z lomového kamene hmotnosti 80-200 kg, v celkové délce 50 m. Základová spára bude očištěna od odumřelých organických zbytků pro zajištění kvalitního spojení rostlého terénu s hutněnými vrstvami násypu. Hloubka základové spáry bude upřesněna na základě skutečných geologických poměrů zjištěných při výstavbě za účasti geologa a projektanta.

Před násypem první vrstvy hráze se vykopou všechny zbytky kořenů a vzniklé jámy se naplní nepropustnou zeminou, která se po vrstvách ručně udusá. Poté se zaplní těsnící zámek zeminou v malých vrstvách po 10-15 cm s hutněním. Sondami v zátopě bude zjištěna nejvhodnější vrstva zeminy pro násyp hráze. Samotný násyp hráze bude proveden vodorovně ve vrstvách do 20 cm, a to počínaje od nejnižšího místa. Čerstvě rozprostřená zemina se bude hned hutnit vibračním válcem s hmotností min. 10 t. Při vlastním budování hrází je nutno dbát na stejnorodost použité zeminy a postup hutnění. Pod hrází bude uloženo výpustné potrubí a ve vlastním tělese hráze betonový požerák. Při zakládání a budování výpustného zařízení současně s hrází se bude dbát na dokonalé zhutnění zeminy až ke konstrukcím výpustného zařízení. Během budování hráze budou prováděny kontrolní zkoušky hráze v doporučeném rozsahu dle PD.

SO3 – Spodní výpust

Objekt spodní výpusti je navržen jako prefabrikovaný otevřený požerák s dvojitou dlužovou stěnou a předsazenými šikmými křídly. Jako odpadní potrubí bude použito korugované PP potrubí DN 400 mm o celkové délce 21,00 m. Základ pro prefabrikovanou šachtu spodní výpusti bude proveden z vodostavebního betonu C30/37 XF3, na podkladní desku z betonu C30/37. V případě nestabilního podloží bude vrstva podkladového betonu buď zvětšena nebo rozšířena. Propojení Základového bloku a šachty bude zajištěno výztuží z kari sítě 100/100/8 mm. Pracovní spára mezi šachtou spodní výpusti a zavazovacími křídly bude opatřena těsnícím páskem. Vnitřní rozměr šachty bude 1,20x0,76 m, tloušťka stěn 0,20 m. Manipulaci s vodou pomocí dluží a osazení mříží umožní drážky z ocelového U profilu č. 50 (celkem 3 řady). Požerák bude uzavřen ocelovým uzamykatelným poklopem s poroštovou výplní. Přístup ke dnu šachty bude zajišťovat ocelový žebřík ukotvený do stěny. Poklop i žebřík jsou součástí dodávky prefabrikované šachty spodní výpusti. Odpadní potrubí od požeráku bude korugované PP potrubí o průměru DN 400 mm, délky 21,00 m. Potrubí bude na vtoku opatřeno diafragmou, která bude vyrobena z nerezového plechu o rozměrech 700x300 mm, tloušťky 5 mm. Nerezový plech bude přikotven k zadní stěně požeráku pomocí nerezových šroubů 250 mm nade dnem odpadního potrubí. Odpadní potrubí bude v celé délce obetonováno do bloku z vodostavebního betonu C30/37 s vloženou kari sítí 100/100/8 mm. Do bednění obetonování budou vloženy profily pro zkosení horní hrany. Při betonáži základu šachty spodní výpusti zůstane vynechán prostor pod odpadním potrubím pro utěsnění pracovní spáry těsněním pomocí gumového L-profilu ukotveného do konstrukce požeráku pomocí lepení a vrutů s ocelovou podložkou a obetonování v jednom kuse. Pod potrubím budou po 2,0 m použity prefabrikované betonové podkladky. V místě podkladků bude potrubí ukotveno pomocí ocelových prutů o průměru 8 mm, uložených v podkladním betonu. Jako ochranný prvek bude kolem potrubí v ose hráze (ve vzdálenosti 3,50 m od požeráku) zbudováno protiprůsakové žebro z betonu C30/37 s minimálním přesahem od vnějšího líce potrubí 1,00 m. V místě protiprůsakového žebra bude do obetonování potrubí vložen těsnící pás do pracovních spár.

Výustní objekt je řešen jako šikmá výust z vodostavebního betonu C30/37 do dna vodního toku. Koryto pod výustí bude opevněno kamennou rovnatinou hmotnosti 80-200 kg, v délce 3,0 m nad a 5,0 m pod výustním objektem. Kamenná rovnatina použitá ve vodním toku bude provedena bez urovnání líce. Z boku na šachtě spodní výpusti bude osazena vodočetná lať pro měření hladiny v nádrži. Na parapetu výpusti bude osazena nivelační značka z nerezové tyčoviny průměru 20 mm.

Č.j.: MCH-8872/2022/OSÚŽP/SJ

SO4 – Bezpečnostní přeliv

Bezpečnostní přeliv bude korunový o široké koruně, vybudovaný v levém závázání hráze. Výškově bude osazen 0,30 m nad kótu zásobní hladiny (hladiny stálého nadržení), tedy na kótě 602,50 m n.m. Přeliv bude mít lichoběžníkový tvar se svahy ve sklonu 1:3. Při šířce vodorovné části 1,50 m bude mít kapacitu $Q^n = Q_{100} = 0,43 \text{ m}^3/\text{s}$, při výšce přepadového paprsku $h = 0,30 \text{ m}$.

Koruna přelivu bude opevněna kamennou dlažbou tl. 0,30 m uloženou do podkladního betonu C30/37 zajištěnou dvěma betonovými zavazovacími prahy z vodostavebního betonu C30/37 XF3 s vloženou kari sítí 100/100/8 mm. Návodní líc u objektu bezpečnostního přelivu bude opevněn kamennou rovnalinou hmotnosti 80-200 kg/ks, přičemž do paty svahu bude použito kamenů větší frakce a do svahů je možné použít frakce menší. Dutiny se vyplní a vyklínují menšími kameny. Kameny budou skládány na sebe naplocho, delší stranou do svahu, řádně zaklínovány a provázány bez průběžných spár (zdívo nasucho). Skluz bude opevněný těžkým kamenným záhozem hmotnosti do 200 kg s prošterkováním. Ve skluzu budou kameny uloženy na štět, vždy bude větší a těžší část kamene uložena na dno s přesahem 0,1-0,3 m nad niveletu skluzu.

SO5 - Napouštěcí objekt

Primárním zdrojem vody bude podchycený pravostranný přítok a zaústěné drény ze systematického odvodňování. Sekundárně je možné vodu do nádrže odebírat pomocí napouštěcího objektu v ř. km 0,610 levostranného přítoku Barovky. Napouštěcí objekt je tvořen příčným dřevěným prahem s výřezem pro zachování MZP.

Příčný práh bude vytvořen z kulatin o průměru 200 mm z tvrdého loupaného dřeva (dub, jasan) nebo z polotvrdého dřeva (modřín, borovice). Příčný práh bude v břehu stabilizován kamennou rovnalinou hmotnosti do 200 kg. V korytě bude ukotven pomocí šesti U profilů č.80, délky 2,00 m, zaražených do dna vodního toku. Minimální zůstatkový průtok $Q = 0,35 \text{ l/s}$ pod napouštěcím objektem bude zajištěn díky trojúhelníkovému výřezu v hrazení výšky 40 mm.

SO6 – Průtočná vodní tůň

Před vtokem do nádrže bude zbudována průtočná vodní tůň mokřadního charakteru s maximální hloubkou vody do 1,2 m a o ploše průměrné vodní hladiny 100 m^2 . Tůň je navržena tak, aby bylo docíleno co největší rozmanitosti biotopu a v době sucha byla zajištěna v centrální části tůně dostatečná hloubka vody pro život vodních a s vodou spjatých živočichů. Hloubka bude pozvolna přecházet z cca 0,1 m při okraji do 0,3 m, v centrální části tůně až do 0,5 – 1,2 m. Sklony břehů tůně jsou navrženy proměnlivé přecházející od 1:3–1:5 v hlubší části tůně až po 1:3–1:10 v mělké litorální zóně.

Orientační určení polohy tůně – souřadnice S-JTSK	X= 1090829 a Y= 652392
Typ vodní tůně	průtočná
Kóta průměrné hladiny	602,20 m n.m.
Plocha průměrné vodní hladiny	100 m^2
Plocha vodní tůně	170 m^2
Množství vytěžené zeminy (včetně přívodního koryta)	100 m^3
Průměrný objem vody	70 m^3
Průměrná hloubka vody	0,3 m – 0,5 m – 1,2 m

Základní technické parametry vodního díla:

Název vodní nádrže:	Vodní nádrž VNK 1
Název vodního toku:	LP Barovky č.1
IDVT vodního toku:	10175226
Číslo hydrologického pořadí:	1-03-05-0100-0-00
Vodní útvar:	HSL_1200 – Doubrava od toku Cerhovka včetně po Běstvínský potok včetně

Orientační určení polohy místa nakládání s vodami (souřadnice X, Y určené v systému S-JTSK): souřadnice manipulačního objektu vodní nádrže X= 1090790 a Y= 652365

Č.j.: MCH-8872/2022/OSÚŽP/SJ

Návrh rozsahu nakládání s povrchovými vodami:

Kóta normální hladiny	602,20 m n. m. Bpv
Kóta maximální hladiny	602,80 m n. m. Bpv
Kóta koruny hráze	603,00 m n. m. Bpv
Plocha nádrže při normální hladině	1 850 m ²
Objem vody při normální hladině	1 800 m ³
Plocha nádrže při maximální hladině	2 300 m ²
Objem vody při maximální hladině	3 050 m ³
Délka vzdutí	57,00 m
Délka hráze	70,00 m
Šířka koruny hráze	3,0 m
Sklon návodního svahu hráze	1:3; 1:2

V souladu s ust. § 15 odst. 3 zákona o vodách, ust. § 94p odst. 1 stavebního zákona a ust. § 18c odst. 1 písm. c) a odst. 2 a 3 vyhlášky č. 503/2006 Sb., o podrobnější úpravě územního rozhodování, územního opatření a stavebního řádu, ve znění pozdějších předpisů, vodoprávní úřad **pro umístění a provedení stavby výše uvedeného vodního díla**

VI. stanovuje povinnosti a podmínky

1. Stavba vodního díla „Vodní nádrž VNK1 v k.ú. Barovice“ bude umístěna na pozemcích parc. č. 509, 510, 99/1 vše v k. ú. Barovice, v obci Libice nad Doubravou - místní část Barovice, v kraji Vysočina tak, jak je zakresleno v situačním výkresu, který je nedílnou součástí tohoto rozhodnutí.
2. Přístup ke stavbě bude zajištěn ze stávající asfaltové komunikace III/34417 v k. ú. Barovice se zachováním její průjezdnosti po celou dobu výstavby.
3. Stavba bude provedena podle projektové dokumentace ověřené ve vodoprávním řízení, kterou vypracoval v listopadu 2021 pod arch. číslem 02/956 Ing. Luděk Halaš, autorizovaný inženýr pro vodohospodářské stavby (ČKAIT 1003651).
4. Jen ve výjimečných a odůvodněných případech bude povolena drobná změna schválené dokumentace. Změna nesmí být provedena bez předchozího povolení vodoprávním úřadem.
5. Při provádění stavby je nutné dodržovat technické normy, předpisy týkající se bezpečnosti práce a technických zařízení a dbát o ochranu zdraví osob na staveništi.
6. Stavbu bude provádět dodavatelsky stavební podnikatel (oprávněná osoba k provádění stavebních nebo montážních prací jako předmětu své činnosti podle zvláštních právních předpisů – stavby vodního hospodářství).
7. Stavebník oznámí vodoprávnímu úřadu termín zahájení stavby a název a sídlo stavebního podnikatele, který bude stavbu provádět.
8. Stavba bude dokončena nejpozději do **31.12.2023**
9. Před zahájením stavebních prací bude na viditelném místě u vstupu na staveniště umístěn štítek „Stavba povolena“, se stanovenými identifikačními údaji, který obdrží stavebník, jakmile toto povolení nabude právní moci. Štítek musí být chráněn před povětrnostními vlivy, aby údaje na něm uvedené zůstaly čitelné a ponechá jej tam až do dokončení stavby, popřípadě do vydání kolaudačního souhlasu.
10. Při provádění stavby bude v souladu s ustanovením § 157 stavebního zákona veden stavební deník, do něhož se budou pravidelně zaznamenávat údaje týkající se provádění stavby.
11. Stavebník oznámí vodoprávnímu úřadu následující fáze výstavby za účelem provedení kontrolní prohlídky stavby: předání staveniště, odsouhlasení harmonogramu prací; práce v zátopě, zhodnocení materiálu pro násyp hráze; základová spára hráze, založení objektu spodní výpusti; v průběhu vrstvení a hutnění hráze, betonářské práce; bezpečnostní přeliv; kontrola provedení všech objektů před dokončením.
12. Při výstavbě budou dodrženy technické normy, zejména ČSN 75 2410 Malé vodní nádrže, TNV 75 2401 Vodní nádrže a zdrže, ČSN 75 2310 Sypané hráze, TNV 75 2935 Posuzování bezpečnosti vodních děl při povodni, TNV 75 2415 Suché nádrže, ČSN 73 6005 Prostorové uspořádání sítí technického vybavení.
13. Před zahájením zemních prací budou vytyčena všechna podzemní vedení a zařízení a bude dbáno

Č.j.: MCH-8872/2022/OSÚŽP/SJ

pokynů jednotlivých správců pro jejich ochranu.

14. Vstup na pozemky dotčené stavbou bude jejich vlastníkům v předstihu oznámen a projednán s nimi.
15. Během provádění stavby nebude narušeno řádné užívání přilehlých nemovitostí a bude zajištěn bezpečný přístup a příjezd k těmto nemovitostem.
16. Pozemky narušené stavbou budou upraveny takovým způsobem, aby vyhovovaly původnímu způsobu užívání.
17. Při realizaci stavby nebude ohrožena jakost povrchových a podzemních vod zejména závadnými látkami podle ust. § 39 zákona o vodách.
18. Materiál použitý na výstavbu hráze musí splňovat parametry dané ČSN 75 2410 Malé vodní nádrže.
19. Práce budou prováděny tak, aby byl co nejvíce eliminován odnos splavenin do toku pod stavbou, a aby bylo zabráněno úniku závadných látek do toku (mazadla, pohonné hmoty apod.). Koryto vodního toku nebude znečištěno stavebním materiálem, odpady ze stavby apod. Pro případ havarijního úniku těchto látek budou přímo na staveništi k okamžité dispozici prostředky k jejich odstranění z toku a k zabránění jejich šíření po toku.
20. K žádosti o vydání kolaudačního souhlasu k užívání vodního díla bude předložen manipulační řád vodního díla „Vodní nádrž VNK1“ s žádostí o jeho schválení a ostatními předepsanými doklady dle přílohy č. 25 dokladové vyhlášky.
21. K žádosti o vydání kolaudačního souhlasu k užívání vodního díla budou dále předloženy zejména následující doklady: geometrický plán stavby potvrzený katastrálním úřadem; doklady o výsledcích předepsaných zkoušek a měření (zkoušky hutnění hráze, zkoušky hutnění betonu); dokumentace skutečného provedení stavby; zápis o odevzdání a převzetí stavby od dodavatele stavby; doklady prokazující shodu vlastností použitých výrobků s požadavky na stavby (atesty použitých stavebních materiálů a výrobků); kopie stavebního deníku; doklad o nezávadném způsobu likvidace odpadů ze stavby; doklad o převzetí pozemků dotčených stavbou od jejich vlastníků (uvedení pozemků do původního stavu); závazná stanoviska dotčených orgánů k užívání stavby a ostatní předepsané doklady dle přílohy č. 14 dokladové vyhlášky.
22. Stavebník je povinen splnit následující podmínky rozhodnutí o dočasném odnětí pozemků plnění funkce lesa do výměry 1 ha, vydaného Městským úřadem Chotěboř, Odborem stavebního úřadu a životního prostředí, oddělení životního prostředí, pod č. j. MCH-42096/2021/OSÚŽP/EP ze dne 18.10.2021:
 - Během stavební činnosti a po dobu užívání stavby bude zamezeno úniku látek poškozujících les a přírodní prostředí.
 - Během stavební činnosti nedojde k poškozování lesa ani nebude narušováno lesní prostředí.
 - Pozemky určené k plnění funkcí lesa nebo jejich částí, na kterých nebude dočasně umístěna stavba nebo její část, nebudou sloužit k ukládání deponií a stavebních materiálů.
 - V souvislosti se stavbou nedojde k poškození lesních dřevin ani povrchu půdy pozemků určených k plnění funkcí lesa nebo jejich částí na kterých nebude umístěna stavba nebo její součásti.
23. Stavebník je povinen splnit následující podmínky závazného stanoviska k odnětí půdy ze ZPF, vydaného Městským úřadem Chotěboř, Odborem stavebního úřadu a životního prostředí, oddělení životního prostředí, pod č. j. MCH-43070/2021/OSÚŽP/CI ze dne 25.10.2021:
 - Stavebník zajistí viditelně ohraničené hranice odsouhlaseného odnětí půdy ze ZPF, které nebudou překročeny.
 - Před zahájením stavby je investor povinen provést skrývku kulturní vrstvy půdy v mocnosti 0,30 m z odnímané plochy a část použít po dokončení stavby na ohumusování hráze a ploch kolem rybníka dle požadavků CHKO Železné hory (břehy nádrže a tůň **nebudou** ohumusovány a osety, terénní úpravy zbylou zeminou v místě stavby budou odsouhlaseny AOPK ČR, RP Východní Čechy, odd. SCHKO Železné hory). Zbývající ornici využít na neodnímaných částech pozemků parc. č. 509 a 510 v k. ú. Barovice v mocnosti max. 0,10 m. Po dobu stavby bude skrytá ornice uložena na deponii na okraji odnímané plochy.
 - činnostech souvisejících se skrývkou vede stavebník protokol dle výše uvedeného stanoviska, který na vyžádání ZPF předkládá ke kontrole.

Č.j.: MCH-8872/2022/OSÚŽP/SJ

- Stavebník zajistí, aby meliorace na sousedních pozemcích, které budou nadále zemědělsky obhospodařované, zůstaly funkční.
- 24. Stavebník je povinen splnit oznamovací povinnost Archeologickému ústavu Akademie věd ČR, Brno alespoň 30 dní před zahájením zemních prací.
- 25. Stavebník je povinen splnit podmínky Lesů České republiky, s.p., Oblastního ředitelství Vysočina, jako správce toku, pod č.j.: LCR943/044046/2021 ze dne 13.10.2021, a to zejména:
 - prokazatelně oznámit zahájení prací minimálně 7 dní předem.
- 26. Stavebník je povinen splnit podmínky SPÚ vydané dne 29.09.2021 pod spis. zn.: SZ SPU 361212/2021, a to zejména:
 - Oznámit zástupci SPÚ zahájení stavebních prací minimálně 5 pracovních dnů předem (kontaktní osoba Ing. Josef Kubant).
 - Přizvat zástupce SPÚ na kontrolní dny týkající se dotčení stavby vodního díla HOZ a k odsouhlasení dokončených prací před kolaudací stavby (Ing. Josef Kubant)

Dále vodoprávní úřad

VII. rozhoduje

podle ustanovení § 61 odst. 7 zákona o vodách o zařazení vodního díla „**Vodní nádrž VNK1**“ do **kategorie IV.** z hlediska technickobezpečnostního dohledu a dále o povinnosti zajistit na povolovaném vodním díle technickobezpečnostní dohled

v rozsahu: stanoveném vyhláškou č. 471/2001 Sb., o technickobezpečnostním dohledu nad vodními díly, ve znění vyhlášky č. 255/2010 Sb.

za podmíněk: vyplývajících z ustanovení § 62 odst. 4 a 5 písm. a) až c) zákona o vodách.

VIII. stanovuje

ve smyslu ustanovení § 115 odst. 1 stavebního zákona, že stavbu vodního díla „**Vodní nádrž VNK1**“ lze užívat jen na základě **kolaudačního souhlasu**, vydaného podle ustanovení § 122 stavebního zákona.

Účastníci řízení podle ustanovení § 27 odst. 1 písm. a) správního řádu:

Státní pozemkový úřad, IČO 01312774, Husinecká 1024/11a, Žižkov, 130 00 Praha 3

Odůvodnění

Městský úřad Chotěboř, odbor stavebního úřadu a životního prostředí, oddělení životního prostředí, obdržel dne 23.12.2021 od stavebníka, tj. Státní pozemkový úřad, Krajský pozemkový úřad pro Kraj Vysočina, pobočka Havlíčkův Brod, Smetanovo nám. 279, 580 02 Havlíčkův Brod, IČO 01312774, kterého zastupuje na základě plné moci ze dne 23.03.2021 právnická osoba Ing. Luděk Halaš, Bieblova 171/36, 613 00 Brno, IČO 60365943, žádost o povolení k nakládání s povrchovými nebo podzemními vodami nebo jeho změnu (vzdouvání a akumulace povrchových vod a jiné nakládání) podle ust. § 8 odst. 1 písm. a) vodního a žádost o vydání společného povolení (společné územní a stavební povolení) podle ust. § 94j stavebního zákona a ust. § 15 odst. 1 a odst. 6 zákona o vodách k vodnímu dílu „**Vodní nádrž VNK1**“ na pozemcích parc. č. 509, 510, 99/1 vše v k. ú. Barovice, v obci Libice nad Doubravou - místní část Barovice, v kraji Vysočina. Uvedeným dnem bylo zahájeno vodoprávní a společné územní a stavební řízení.

Vzhledem k tomu, že předložené žádosti neobsahovaly všechny doklady dle ustanovení § 7a vyhlášky č. 503/2006 Sb., o podrobnější úpravě územního rozhodování, územního opatření a stavebního řádu, ve znění pozdějších předpisů, a neposkytovaly tak dostatečný podklad pro jejich posouzení, Městský úřad Chotěboř, odbor stavebního úřadu a životního prostředí, vodoprávní a společné územní a stavební řízení přerušil usnesením pod č. j. MCH-52992/2021/OSÚŽP/SJ ze dne 27.12.2021 a současně stavebníkovi zaslal výzvu k odstranění nedostatků žádosti pod č. j. MCH-52981/2021/OSÚŽP/SJ ze dne 27.12.2021. Vzhledem k tomu, že žádosti byly náležitě doplněny, odpadla tedy překážka, pro níž bylo řízení přerušeno, a ve vodoprávním a společném územním a stavebním řízení bylo dále pokračováno.

Městský úřad Chotěboř, odbor stavebního úřadu a životního prostředí, oddělení životního prostředí, jako věcně příslušný vodoprávní úřad podle ustanovení § 106 odst. 1 zákona o vodách a dále jako věcně příslušný

Č.j.: MCH-8872/2022/OSÚŽP/SJ

speciální stavební úřad podle ustanovení § 15 odst. 1 písm. d) stavebního zákona a jako místně příslušný vodoprávní úřad podle ustanovení § 11 odst. 1 písm. a) správního řádu, v souladu s ustanovením § 115 odst. 8 zákona o vodách a ustanovením § 94m odst. 3 stavebního zákona oznámil dne 04.02.2022 zahájení řízení ve shora uvedené věci dotčeným orgánům a všem známým účastníkům řízení a současně oznámil, že upouští od ústního jednání s ohledáním na místě stavby, jelikož mu jsou dobře známy poměry staveniště a žádost poskytuje dostatečný podklad pro posouzení navrhované stavby a stanovení podmínek k jejímu provádění.

Zároveň upozornil dotčené orgány a účastníky řízení, že závazná stanoviska a námitky, popřípadě důkazy mohou uplatnit u vodoprávního úřadu nejpozději ve stanovené lhůtě s tím, že k později uplatněným závazným stanoviskům, námitkám, popřípadě důkazům nebude přihlédnuto.

V rámci vymezování okruhu účastníků přiznal vodoprávní úřad právní postavení účastníka řízení:

- ✓ ve věci společného územního a stavebního řízení ke stavbě předmětného vodního díla dle ust. § 94k stavebního zákona stavebníkovi (Státní pozemkový úřad, IČO 01312774, Husinecká 1024/11a, Žižkov, 130 00 Praha 3); obci, na jejímž území má být požadovaný stavební záměr uskutečněn (Městys Libice nad Doubravou); vlastníkům pozemků, na kterém má být požadovaný stavební záměr uskutečněn (Státní pozemkový úřad); dále osobám, jejichž vlastnické právo nebo jiné věcné právo k sousedním stavbám anebo sousedním pozemkům nebo stavbám na nich by mohlo být společným povolením přímo dotčeno (Marie Benešová, Anna Hambálková, Ludmila Vilánková, Ivan Bílek, Městys Libice nad Doubravou, Lesy České republiky, s.p., Krajská správa a údržba silnic Vysočiny);
- ✓ ve věci povolení k nakládání s povrchovými vodami (vzdouvání a akumulace) dle ust. § 115 zákona o vodách žadateli (Státní pozemkový úřad); obci, v jejímž územním obvodu by mohlo dojít rozhodnutím vodoprávního úřadu k ovlivnění vodních poměrů nebo životního prostředí (Městys Libice nad Doubravou) a správci vodního toku, kdy se řízení dotýká vodního toku (Povodí Labe, státní podnik).

Vzhledem k ustanovení § 36 odst. 3 správního řádu byla účastníkům řízení dána možnost vyjádřit se k podkladům rozhodnutí, jež jsou součástí spisové dokumentace. V této lhůtě nebyly ze strany účastníků řízení a dotčených orgánů uplatněny žádné námitky a připomínky.

Vodoprávní úřad na základě stanoviska orgánu územního plánování vydaného Městským úřadem Chotěboř, oddělením ÚP, GIS a památkové péče, č. j. MCH-38833/2021/UP, GAPP/PM ze dne 05.10.2021 zjistil, že záměr je v souladu s Politikou územního rozvoje ČR, Zásadami územního rozvoje Kraje Vysočina a územně plánovací dokumentací a vyhovuje obecným požadavkům na využití území.

Vodoprávní úřad v průběhu vodoprávního a společného územního a stavebního řízení posoudil žádost o vydání společného povolení z hledisek uvedených v ust. § 94o stavebního zákona a shledal, že projektová dokumentace je úplná, přehledná, byla zpracovaná oprávněnou osobou a splňuje obecné požadavky na výstavbu a že uskutečněním stavby nejsou ohroženy veřejné zájmy ani nepřiměřeně omezena či ohrožena práva a oprávněné zájmy účastníků řízení. Stavební záměr je v souladu s požadavky stavebního zákona a jeho prováděcích právních předpisů a neklade požadavky na novou dopravní a technickou infrastrukturu.

Žádosti byly v průběhu řízení doloženy veškerými potřebnými doklady – kladnými stanovisky dotčených orgánů a účastníků řízení. Podmínky či požadavky plynoucí z jednotlivých níže uvedených stanovisek a vyjádření byly zkoordinovány a zahrnuty do podmínek tohoto rozhodnutí nebo jsou součástí projektové dokumentace. Vodoprávní úřad zapracoval do podmínek rozhodnutí pouze podmínky týkající se povolení k nakládání s vodami a společného povolení.

Podkladem pro vodoprávní a společné územní řízení je projektová dokumentace, kterou vypracoval v listopadu 2021 pod arch. číslem 02/956 pro společnost projekty VH staveb, Bieblova 36, 613 00 Brno, IČO 60365943, Ing. Luděk Halaš, autorizovaný inženýr pro vodohospodářské stavby (ČKAIT 1003651).

Projektová dokumentace řeší vybudování malé vodní nádrže v katastrálním území Barovice. Nádrž bude zbudována jako boční, s možností napájení z LP Barovky č.1 (IDVT 10175226, ČHP 1-03-05-010), primárním zdrojem vody bude však podchycený pravostranný přítok a zaústění drény ze systematického odvodnění. Důvodem výstavby je zadržení vody v krajině, za účelem zlepšení mikroklimatu v okolí, obnova života flory a fauny vázané na vodní prostředí. Příspěvek stavby pro okolí bude o krajinnotvorný jako prvek ekologické stability krajiny. V dané lokalitě vznikne nový biotop umožňující život vodním a s vodou spjatým živočichům.

Č.j.: MCH-8872/2022/OSÚŽP/SJ

Výstavba vodní nádrže bude probíhat severovýchodně od obce Barovice na pozemcích parc. 509, 510, 99/1 vše v k. ú. Barovice, v obci Libice nad Doubravou - místní část Barovice, v kraji Vysočina.

Součástí stavby bude výpustné zařízení, bezpečnostní přeliv, napouštěcí objekt a průtočná vodní tůň. Vodní dílo bude primárně napájeno podchyceným pravostranným přítokem a zaústěnými drénami ze systematického odvodnění, další možností bude napájení z LP Barovky č.1 (IDVT 10175226, ČHP 1-03-05-010), který je ve správě Lesů České republiky, s.p., OR Vysočina, Lidická kolonie 4925/39, 586 01 Jihlava. Orientační určení polohy stavby – souřadnice S-JTSK X=1090800 a Y=652359

Popis stavby vodního díla včetně jeho umístění na pozemcích v k. ú. Barovice, jeho základní technické parametry, členění stavby na stavební objekty, stejně jako rozsah nakládání s povrchovými vodami pro předmětné vodní dílo, jsou podrobně specifikovány v jednotlivých výrocích tohoto rozhodnutí.

Samotné rozhodnutí je členěno na dvě části, přičemž část A řeší povolení k nakládání s vodami, část B potom společné povolení k vodnímu dílu.

Po posouzení veškerých předložených podkladů a po prostudování projektové dokumentace dospěl vodoprávní úřad k závěru, že navrhovaný stavební záměr není v rozporu se zájmy vodního hospodářství. Pro jejich ochranu stanovil vodoprávní úřad ve výrokové části rozhodnutí povinnosti a podmínky, za kterých povolil nakládání s vodami a dále podmínky pro umístění a provedení stavby předmětného vodního díla.

Městský úřad Chotěboř, odbor stavebního úřadu a životního prostředí, oddělení životního prostředí, v provedeném řízení neshledal důvody, které by bránily vydání tohoto rozhodnutí, a proto bylo rozhodnuto způsobem uvedeným ve výroku.

Poučení účastníků

Proti tomuto rozhodnutí může účastník řízení podat podle ustanovení § 81 a násl. správního řádu odvolání, ve kterém se uvede v jakém rozsahu se rozhodnutí napadá a dále namítaný rozpor s právními předpisy nebo nesprávnost rozhodnutí nebo řízení, jež mu předcházelo, a to ve lhůtě do 15 dnů ode dne jeho oznámení ke Krajskému úřadu Kraje Vysočina, odboru životního prostředí a zemědělství, v Jihlavě, podáním učiněným u Městského úřadu Chotěboř, odboru stavebního úřadu a životního prostředí, oddělení životního prostředí. První den lhůty je následující po dni oznámení.

Odvolání se podává s potřebným počtem stejnopisů tak, aby jeden stejnopis zůstal správnímu orgánu a aby každý účastník dostal jeden stejnopis. Nepodá-li účastník potřebný počet stejnopisů, vyhotoví je správní orgán na náklady účastníka. Podané odvolání má v souladu s ustanovením § 85 odst. 1 správního řádu odkladný účinek. Odvolání jen proti odůvodnění rozhodnutí je nepřipustné.

Dle ust. § 94p odst. 4 stavebního zákona vodoprávní úřad po dni nabytí právní moci společného územního a stavebního povolení zašle stavebníkovi stejnopis písemného vyhotovení společného povolení opatřený doložkou právní moci, jedno vyhotovení ověřené projektové dokumentace a štítek obsahující identifikační údaje o povoleném stavebním záměru.

Stavba nesmí být zahájena, dokud společné povolení nenabude právní moci. Společné povolení pozbývá platnosti, jestliže stavba nebyla zahájena v době jeho platnosti, tj. 2 roky ode dne nabytí právní moci. Společné povolení pozbývá platnosti též dnem, kdy vodoprávní úřad obdrží oznámení stavebníka o tom, že od provedení svého stavebního záměru upouští; to neplatí, jestliže stavba již byla zahájena.

Dobu platnosti společného povolení může vodoprávní úřad prodloužit na odůvodněnou žádost stavebníka podanou před jejím uplynutím. Podáním žádosti se staví běh lhůty platnosti společného povolení.

Ing. Iva Škarydová
vedoucí stavebního odboru
a oddělení životního prostředí



Přílohy

- Situační výkres s vyznačením umístění stavebního záměru;

Č.j.: MCH-8872/2022/OSÚŽP/SJ

- Po nabytí právní moci společného povolení bude předáno:
 - 1x stejnopis písemného vyhotovení společného povolení opatřený doložkou právní moci – zástupce stavebníka,
 - 1x ověřená projektová dokumentace stavby (výtisk č. 2) – zástupce stavebníka,
 - 1x štítek obsahující identifikační údaje o povoleném stavebním záměru – zástupce stavebníka,
 - 1x ověřená projektová dokumentace stavby (výtisk č. 3) – Úřad městyse Libice nad Doubravou

Rozdělovník:

Účastníci řízení:

1. Marie Benešová, Počátky 51, 583 01 Chotěboř
2. Anna Hambálková, Nemocniční 1182, 783 91 Uničov 1
3. Ludmila Vilánková, K bažantnici 833/6, Kunratice, 148 00 Praha 414
4. Ivan Bílek, Barovice 2, Libice nad Doubravou, 583 01 Chotěboř
5. Jiří Bílek, Na Skalce 148, 582 77 Libice nad Doubravou
Datová schránka:
6. Státní pozemkový úřad, Husinecká 1024/11a, Žižkov, 130 00 Praha 3, DS: OVM, z49per3
7. Ing. Luděk Halaš, Bieblova 171/36, Černá Pole, 613 00 Brno 13, DS: PFO, 5dztjmm
8. Městys Libice nad Doubravou, Zámecká 47, 582 77 Libice nad Doubravou, DS: OVM, 262bhgc
9. Lesy České republiky, s.p., Přemyslova 1106/19, Nový Hradec Králové, 500 08 Hradec Králové 8, DS: PO, e8jcfns
10. Krajská správa a údržba silnic Vysočiny, příspěvková organizace, Kosovská 1122/16, 586 01 Jihlava 1, DS: PO_R, 3qdn8g
11. CETIN a.s., Českomoravská 2510/19, Libeň, 190 00 Praha 9, DS: PO, qa7425t

Dotčené orgány:

12. Městský úřad Chotěboř, odbor stavebního úřadu a životního prostředí, oddělení životního prostředí - OH, OVZD, OP, ZPF, SSL, Trčků z Lípy 69, 583 01 Chotěboř
13. Městský úřad Chotěboř, oddělení územního plánování, GIS a památkové péče, Trčků z Lípy 69, 583 01 Chotěboř
Datová schránka:
14. Agentura ochrany přírody a krajiny České republiky, regionální pracoviště Východní Čechy, oddělení Správa CHKO Železné hory, Náměstí 317, 538 25 Nasavrky, DS: OVM_R, kpddyvy
15. Ministerstvo obrany ČR, Sekce nakládání s majetkem, odbor ochrany územních zájmů, oddělení ochrany územních zájmů Pardubice, Teplého 1899, Zelené Předměstí, 530 02 Pardubice 2, DS: OVM, hjaavk

Na vědomí:

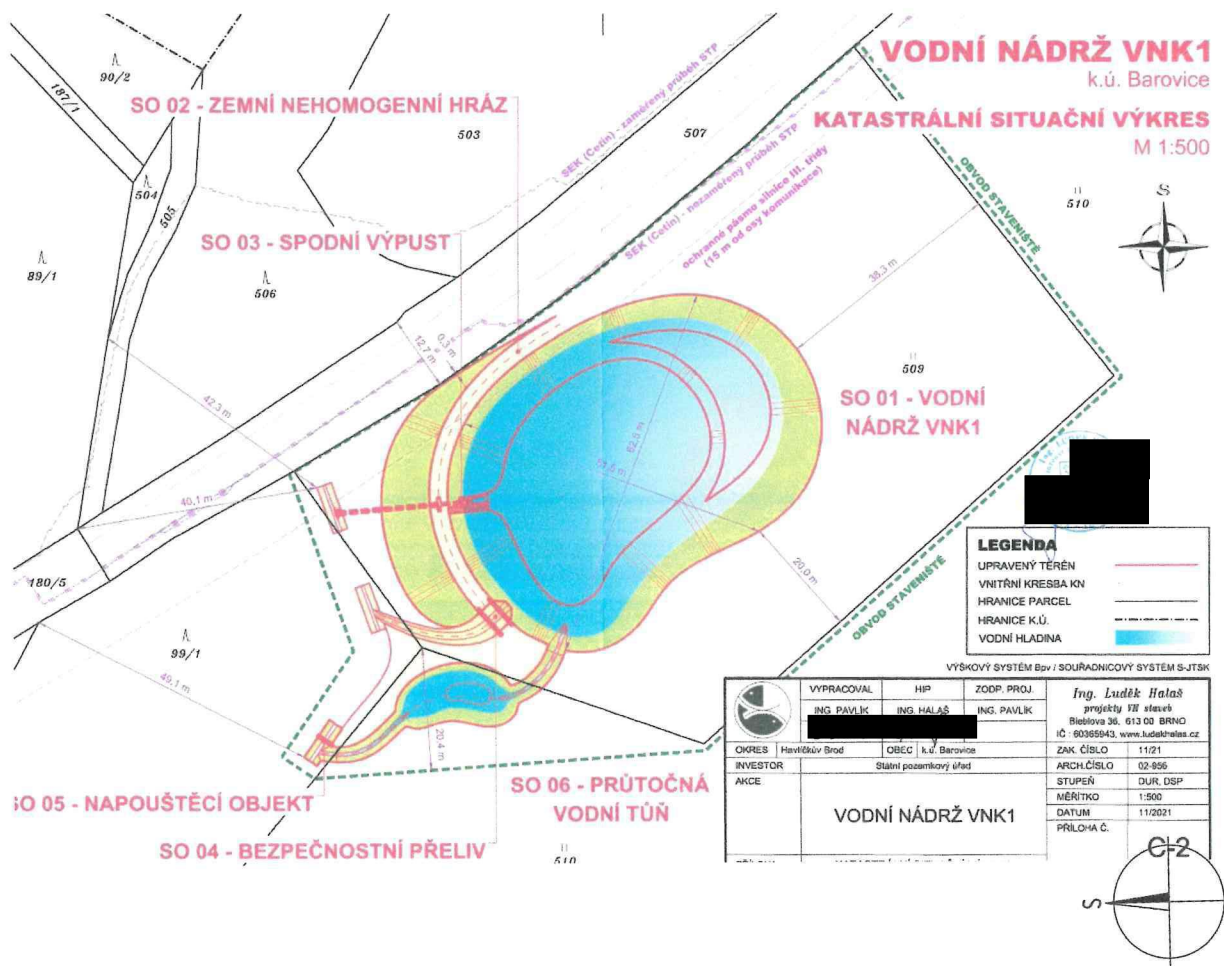
Datová schránka:

16. Vodovody a kanalizace Havlíčkův Brod, a. s., Žižkova 832, 580 01 Havlíčkův Brod 1, DS: PO, z9egxzy
17. Povodí Labe, státní podnik, Víta Nejedlého 951/8, Slezské Předměstí, 500 03 Hradec Králové 3, DS: PO, dbyt8g2

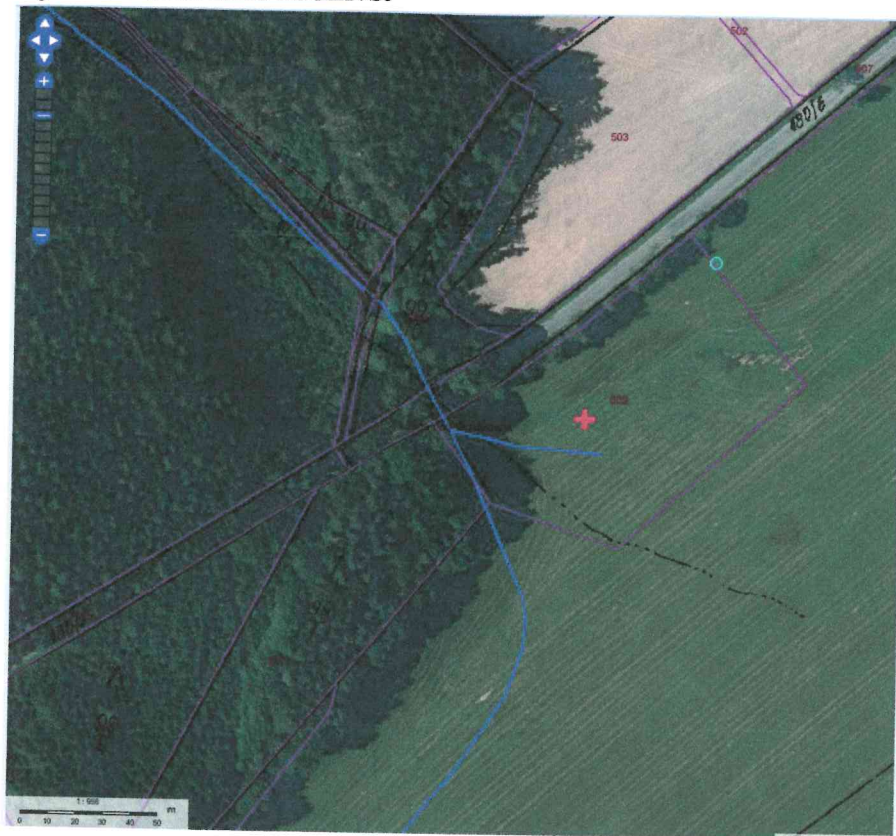
Správní poplatek byl vyměřen podle zákona č. 634/2004 Sb., o správních poplatcích, ve znění pozdějších předpisů, stanovený dle položky 18 bodu 1. písm. h) ve výši 3000,- Kč a byl zaplacen převodním příkazem,

Č.j.: MCH-8872/2022/OSÚŽP/SJ
 na účet Městského úřadu Chotěboř byl připsán ke dni 17.02.2021.

Příloha: Situace s vyznačením umístění stavebního záměru (volně upraveno)



Č.j.: MCH-8872/2022/OSÚŽP/SJ



ČJ rozhodnutí :	12346
Datum platnosti:	06.12.2021
Souřadnice S-JTSK:	1090790,652386
Katastrální území:	Barovice [651389]
Obec:	Libčice nad Doubravou
Obec pověřená:	Chotěboř
Obec s rozšířenou pús.:	Chotěboř
Okres:	Havíčkův Brod
Kraj:	Kraj Vysočina
Díleč povodí:	Horní a střední Labe [HSL]
Správce povodí:	PLA
ČHP:	1-03-05-0100-0-00
Hydrogeo. rajón, základní:	Dlouhá mez - severní část
Hydrogeo. rajón, svrchní:	neznámé
Hydrogeo. rajón, hlubinný:	neznámé
Vodní tok:	* [10176227]
Vodní útvar:	Doubrava od toku Čarhovka včetně po Bastvínský potok včetně

Digitálně podepsal Ing. Iva Škarydová
Datum: 28.02.2022 14:42:30 +01:00